



รายงานการเฝ้าระวังติดตามสถานการณ์น้ำและความช่วยเหลือ กระทรวงทรัพยากรธรรมชาติและสิ่งแวดล้อม



ศูนย์ป้องกันวิกฤติน้ำ กรมทรัพยากรน้ำ กระทรวงทรัพยากรธรรมชาติและสิ่งแวดล้อม

โทรศัพท์ ๐ ๒๒๗๑ ๖๐๐๐ ต่อ ๖๔๔๕ โทรสาร ๐ ๒๒๗๘ ๖๖๒๙ <http://www.dwr.go.th> ID Line : mekhalawoc Email : mekhala@dwr.mail.go.th

รายงานฉบับที่ ๐๕๕/๒๕๖๓

เวลา ๐๘.๐๐ น.

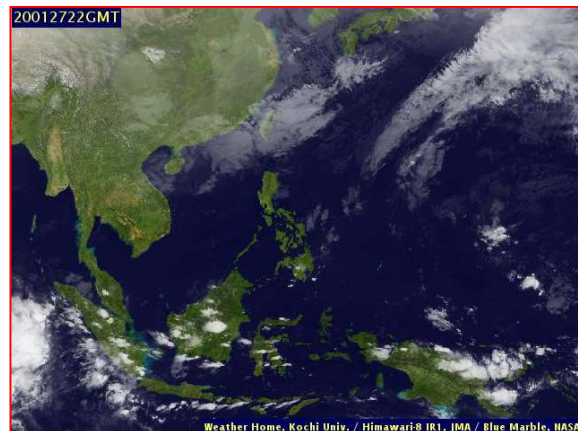
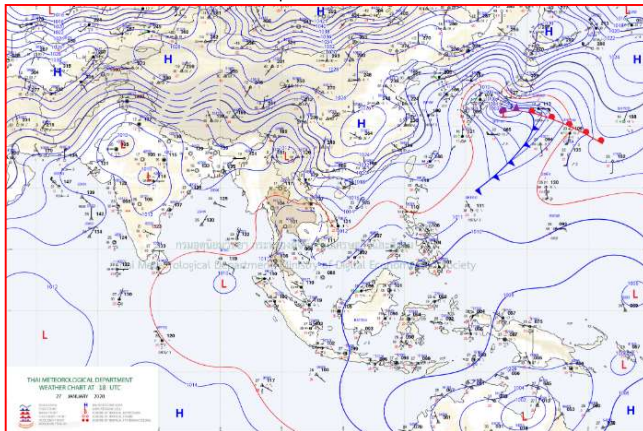
วันที่ ๒๘ มกราคม ๒๕๖๓

เรียน รมว.ทส. เลขานุการ รมว.ทส. ที่ปรึกษา รมว.ทส. ปทท.ทส. รอง ปทท.ทส. อทท. รอง อทท. และหน่วยงานที่เกี่ยวข้อง

๑. สภาวะอากาศ เวลา ๐๖.๐๐ น. (กรมอุตุนิยมวิทยา)

พยากรณ์อากาศ ๒๔ ชั่วโมงข้างหน้า บริเวณภาคเหนือและภาคตะวันออกเฉียงเหนือ มีอากาศเย็นถึงหนาว สำหรับยอดดอยและยอดภูมีอากาศหนาวถึงหนาวจัดกับมีน้ำค้างแข็งบางแห่ง อุณหภูมิต่ำสุด ๑-๑๒ องศาเซลเซียส ส่วนภาคกลางมีอากาศเย็นในตอนเช้า อุณหภูมิจะลดลงเล็กน้อย ขอให้ประชาชนบริเวณประเทศไทยตอนบนดูแลสุขภาพเนื่องจากสภาพอากาศที่หนาวเย็นไว้ด้วย

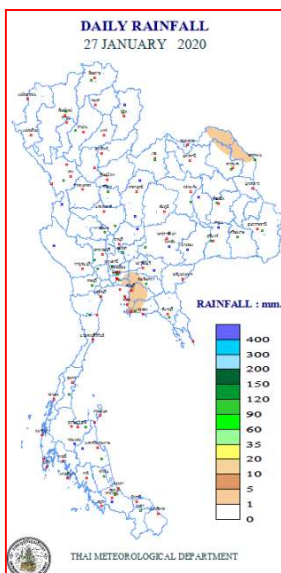
ฝุ่นละออง ในระยะนี้ บริเวณภาคเหนือ ภาคกลาง รวมทั้งกรุงเทพมหานครและปริมณฑล ลมที่พัดปกคลุมบริเวณดังกล่าวมีกำลังแรง ทำให้ฝุ่นละออง/หมอกควันลดลง



แผนที่อากาศ วันที่ ๒๘ ม.ค. ๒๕๖๓ เวลา ๐๑.๐๐ น.

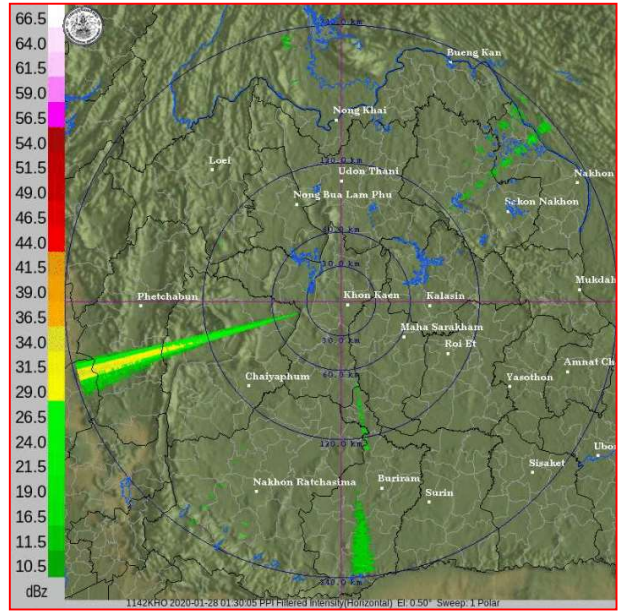
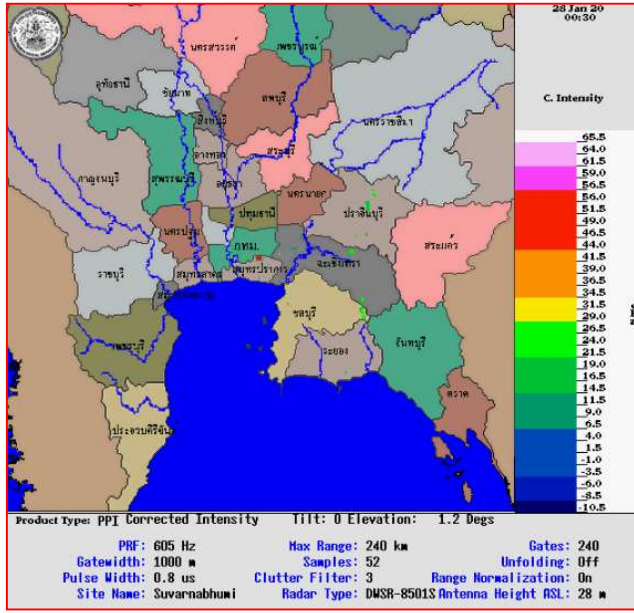
ภาพถ่ายดาวเทียม วันที่ ๒๘ ม.ค. ๒๕๖๓ เวลา ๐๕.๐๐ น.

๒. ปริมาณฝนสะสม ณ เวลา ๐๗.๐๐ น. (เมื่อวาน) - ๐๗.๐๐ น. (วันนี้) (กรมอุตุนิยมวิทยา)



| จุดตรวจวัด | ปริมาณฝน (มม.) |
|-------------------------|----------------|
| จ.ชลบุรี (สัตหีบ) | ๙.๒ |
| จ.นครพนม (สกษ.) | ๔.๒ |
| จ.ระยอง (ห้วยโป่ง สกษ.) | ๓.๐ |
| จ.อำนาจเจริญ | ๐.๒ |
| สนามบินสุวรรณภูมิ | ๐.๑ |

๓. เรดาร์ตรวจอากาศ ณ วันที่ ๒๘ มกราคม ๒๕๖๓ (กรมอุตุนิยมวิทยา)



สถานีสุวรรณภูมิ เวลา ๐๗.๓๐ น.

สถานีขอนแก่น เวลา ๐๗.๓๐ น.

จากเรดาร์ตรวจอากาศจะพบว่าไม่มีเมฆฝนบริเวณประเทศไทย

๔. สถานการณ์น้ำในแหล่งเก็บกักน้ำ ณ วันที่ ๒๗ มกราคม ๒๕๖๓ (กรมชลประทาน กรมทรัพยากรน้ำ และ สททช.)

๔.๑ สภาพน้ำในอ่างเก็บน้ำขนาดใหญ่ปริมาตรน้ำในอ่างฯ ๔๒,๒๔๖ ล้าน ลบ.ม. คิดเป็นร้อยละ ๖๐ (ปริมาตรน้ำใช้การได้ ๑๘,๘๒๘ ล้าน ลบ.ม. คิดเป็นร้อยละ ๔๐) ปริมาตรน้ำในอ่างฯ เทียบกับปี ๒๕๖๒ (๕๑,๘๑๓ ล้าน ลบ.ม. คิดเป็นร้อยละ ๗๓) น้อยกว่าปี ๒๕๖๒ จำนวน ๙,๕๖๗ ล้าน ลบ.ม. ปริมาณน้ำไหลลงอ่างฯ จำนวน ๑๓.๐๖ ล้าน ลบ.ม. ปริมาณน้ำระบาย จำนวน ๗๕.๒๘ ล้าน ลบ.ม. สามารถรับน้ำได้อีก ๒๘,๖๘๑ ล้าน ลบ.ม.

| อ่างเก็บน้ำ | ปริมาตรน้ำในอ่าง | | ปริมาตรน้ำใช้การได้ | | ปริมาตรน้ำไหลลงอ่าง | | ปริมาตรน้ำระบาย | | ปริมาตรน้ำรับได้อีก (ล้าน ม. ^๓) (ความจุที่ รนส.- ปริมาตรน้ำปัจจุบัน) |
|--------------------|---------------------------------|--------------|---------------------------------|-------------|--------------------------------|----------------------------------|--------------------------------|----------------------------------|--|
| | ปริมาตร (ล้าน ม. ^๓) | % น้ำเก็บกัก | ปริมาตร (ล้าน ม. ^๓) | % น้ำใช้การ | วันนี้ (ล้าน ม. ^๓) | เมื่อวาน (ล้าน ม. ^๓) | วันนี้ (ล้าน ม. ^๓) | เมื่อวาน (ล้าน ม. ^๓) | |
| ๑.ภูมิพล | ๕,๓๔๙ | ๔๐ | ๑,๕๔๙ | ๑๖ | ๐.๖๒ | ๐.๓๓ | ๗.๐๐ | ๗.๐๐ | ๘,๑๑๓ |
| ๒.สิริกิติ์ | ๔,๕๘๖ | ๔๘ | ๑,๗๓๖ | ๒๖ | ๐.๗๕ | ๒.๕๗ | ๙.๐๔ | ๙.๐๘ | ๕,๙๒๒ |
| ๓.จุฬารัตน์ | ๔๔ | ๒๗ | ๗ | ๕ | ๐.๐๑ | ๐.๐๔ | ๐.๐๐ | ๐.๐๐ | ๑๓๗ |
| ๔.อุบลรัตน์ | ๔๕๖ | ๑๙ | -๑๒๕ | -๗ | ๐.๐๙ | ๐.๐๙ | ๐.๕๐ | ๐.๕๐ | ๔,๑๘๔ |
| ๕.ลำปาว | ๑,๒๕๓ | ๖๓ | ๑,๑๕๓ | ๖๑ | ๑.๖๔ | ๑.๖๕ | ๕.๐๓ | ๕.๐๔ | ๑,๑๙๗ |
| ๖.สิรินธร | ๑,๖๒๑ | ๘๒ | ๗๙๐ | ๗๐ | ๐.๐๐ | ๐.๐๐ | ๑.๕๐ | ๑.๕๐ | ๓๔๕ |
| ๗.ป่าสักชลสิทธิ์ | ๒๐๐ | ๒๑ | ๑๙๗ | ๒๑ | ๐.๐๐ | ๐.๐๐ | ๐.๔๓ | ๐.๔๓ | ๗๖๐ |
| ๘.ศรีนครินทร์ | ๑๔,๖๖๓ | ๘๓ | ๔,๓๙๘ | ๕๙ | ๐.๘๓ | ๕.๐๒ | ๑๓.๘๕ | ๑๔.๐๐ | ๔,๑๐๗ |
| ๙.วีรลลภรณ์ | ๖,๕๘๙ | ๗๔ | ๓,๕๗๗ | ๖๑ | ๓.๙๓ | ๐.๖๖ | ๑๖.๑๓ | ๑๖.๑๖ | ๔,๑๑๑ |
| ๑๐.ขุนด่านปราการชล | ๑๒๖ | ๕๖ | ๑๒๒ | ๕๖ | ๐.๐๐ | ๐.๐๐ | ๑.๙๗ | ๑.๙๕ | ๙๙ |
| ๑๑.รัชชประภา | ๓,๖๐๖ | ๖๔ | ๒,๒๕๕ | ๕๓ | ๑.๒๘ | ๑.๗๗ | ๕.๐๓ | ๖.๙๐ | ๒,๕๓๘ |
| ๑๒.บางบาล | ๑,๐๖๑ | ๗๓ | ๗๘๕ | ๖๗ | ๑.๔๕ | ๑.๗๘ | ๓.๖๔ | ๓.๕๐ | ๕๒๙ |

๔.๒ อ่างเก็บน้ำขนาดกลาง ๓๕๐ แห่ง มีปริมาณน้ำ ๒,๗๔๓ ล้าน ลบ.ม. (๕๐%) ปริมาณน้ำใช้การ ๒,๔๑๘ ล้าน ลบ.ม. (๔๘%)

๔.๓ แหล่งน้ำธรรมชาติขนาดใหญ่ ๖ แห่ง มีปริมาณน้ำรวม ๒๕๘.๑๒ ล้าน ลบ.ม. (๕๐%)

๔.๔ แหล่งน้ำธรรมชาติขนาดเล็ก ๑๔๑,๐๙๗ แห่ง มีปริมาณน้ำรวม ๒,๐๐๙ ล้าน ลบ.ม.

๕. สถานการณ์น้ำในประเทศ ณ วันที่ ๒๕ - ๒๘ มกราคม ๒๕๖๓ (กรมชลประทาน)

| สถานี | แม่น้ำ | อำเภอ | จังหวัด | ระดับตลิ่ง (ม.รทก.) | ระดับน้ำ (ม.รทก.) | | | | แนวโน้ม | เปรียบเทียบระดับตลิ่ง |
|--------|--------------------|--------------|---------------|---------------------|-------------------|---------|---------|---------|-----------|-----------------------|
| | | | | | เสาร์ | อาทิตย์ | จันทร์ | อังคาร | | |
| | | | | | ๒๕ ม.ค. | ๒๖ ม.ค. | ๒๗ ม.ค. | ๒๘ ม.ค. | | |
| P.๑ | ปิง | เมือง | เชียงใหม่ | ๓.๗๐ | ๑.๐๗ | ๑.๑๑ | ๑.๒๐ | ๑.๑๓ | เพิ่มขึ้น | -๒.๕๗ |
| W.๑C | วัง | เมือง | ลำปาง | ๕.๒๐ | -๐.๕๘ | -๐.๕๓ | -๐.๕๐ | -๐.๔๗ | เพิ่มขึ้น | -๕.๖๗ |
| Y.๑๖ | ยม | บางระกำ | พิษณุโลก | ๗.๓๐ | *** | *** | *** | *** | *** | *** |
| N.๗A | น่าน | เมือง | พิจิตร | ๙.๘๗ | ๑.๒๐ | ๑.๑๙ | ๑.๑๐ | ๑.๐๔ | ลดลง | -๘.๘๓ |
| C.๒ | เจ้าพระยา | เมือง | นครสวรรค์ | ๒๖.๒๐ | ๑๗.๒๗ | ๑๗.๑๗ | ๑๗.๐๔ | ๑๖.๙๐ | ลดลง | -๙.๓ |
| C.๑๓ | เจ้าพระยา | สรรพยา | ชัยนาท | ๑๖.๓๔ | ๕.๗๘ | ๕.๖๔ | ๕.๖๔ | ๕.๕๘ | ลดลง | -๑๐.๗๖ |
| M.๖A | มูล | สตึก | บุรีรัมย์ | ๖.๐๐ | -๐.๔๕ | -๐.๔๖ | -๐.๔๗ | -๐.๔๘ | ลดลง | -๖.๔๘ |
| M.๗ | มูล | เมือง | อุบลราชธานี | ๗.๐๐ | ๒.๐๓ | ๒.๐๖ | ๒.๐๙ | ๒.๑๑ | เพิ่มขึ้น | -๔.๘๙ |
| M.๑๙๑ | ลำตะคอง | เมือง | นครราชสีมา | ๓.๐๐ | ๐.๙๐ | ๐.๘๑ | ๐.๘๗ | ๐.๙๔ | เพิ่มขึ้น | -๒.๐๖ |
| M.๖๙ | ลำเซบก | โครงการพิชผล | อุบลราชธานี | ๗.๓๐ | ๔.๔๐ | ๔.๓๙ | ๔.๓๘ | ๔.๓๘ | ทรงตัว | -๒.๙๒ |
| X.๖๔ | คลองท่าชะ | ท่าชะ | ชุมพร | ๑๗.๑๓ | ๗.๕๙ | ๗.๕๙ | ๗.๕๙ | ๗.๕๙ | ทรงตัว | -๙.๕๔ |
| X.๑๔๙ | คลองกลาย | นบพิตำ | นครศรีธรรมราช | ๓๓.๙๖ | ๒๙.๐๓ | ๒๙.๐๒ | ๒๙.๐๑ | *** | *** | *** |
| X.๒๗๔ | แม่น้ำโก-ลก | แว้ง | นราธิวาส | ๒๔.๑๘ | ๑๘.๘๗ | ๑๘.๘๒ | ๑๘.๘๐ | ๑๘.๘๐ | ทรงตัว | -๕.๓๘ |
| X.๑๑๙A | ภาคใต้ฝั่งตะวันออก | สุโหงโกลก | นราธิวาส | ๘.๒๐ | ๔.๐๘ | ๓.๙๘ | ๓.๙๑ | ๓.๘๗ | ลดลง | -๔.๓๓ |
| X.๓๗A | แม่น้ำตาปี | พระแสง | สุราษฎร์ธานี | ๑๑.๗๐ | ๔.๖๓ | ๔.๖๑ | ๔.๖๐ | ๔.๕๙ | ลดลง | -๗.๑๑ |

*** ยังไม่ได้รับรายงาน

๖. สถานการณ์น้ำในพื้นที่ลุ่มน้ำโขง ณ วันที่ ๒๘ มกราคม ๒๕๖๓ (Mekong River Commission (MRC))

| สถานี | ระดับอ้างอิง (ม.รทก.) | ระดับตลิ่ง (ม.) | ระดับน้ำ (ม.) | | | | | เปรียบเทียบระดับตลิ่ง (ม.) | ผลต่างของระดับน้ำ (ม.) | | แนวโน้ม |
|--------------------------|-----------------------|-----------------|---------------|---------|---------|---------|---------|----------------------------|------------------------|---------------|-----------|
| | | | ๒๔ ม.ค. | ๒๕ ม.ค. | ๒๖ ม.ค. | ๒๗ ม.ค. | ๒๘ ม.ค. | | ๓ วันย้อนหลัง | ๕ วันย้อนหลัง | |
| อ.เชียงแสน จ.เชียงราย | ๓๕๗.๑๑๐ | ๑๒.๘๐ | ๑.๗๖ | ๑.๖๐ | ๑.๗๘ | ๑.๘๗ | ๑.๘๙ | -๑๐.๙๑ | ๐.๑๑ | ๐.๑๓ | เพิ่มขึ้น |
| อ.เชียงคาน จ.เลย | ๑๙๔.๑๑๘ | ๑๖.๐๐ | ๓.๔๙ | ๓.๔๘ | ๓.๔๒ | ๓.๔๒ | ๓.๔๓ | -๑๒.๕๗ | ๐.๐๑ | -๐.๐๖ | เพิ่มขึ้น |
| อ.เมือง จ.หนองคาย | ๑๕๓.๖๔๘ | ๑๒.๒๐ | ๐.๗๙ | ๐.๙๒ | ๐.๙๒ | ๐.๘๘ | ๐.๘๔ | -๑๑.๓๖ | -๐.๐๘ | ๐.๐๕ | ลดลง |
| อ.เมือง จ.นครพนม | ๑๓๒.๖๘๐ | ๑๒.๐๐ | ๐.๘๘ | ๐.๘๖ | ๐.๘๕ | ๐.๘๗ | ๐.๘๕ | -๑๑.๑๕ | ๐.๐๐ | -๐.๐๓ | ลดลง |
| อ.เมือง จ.มุกดาหาร | ๑๒๔.๒๑๙ | ๑๒.๕๐ | ๑.๔๙ | ๑.๔๘ | ๑.๔๕ | ๑.๔๓ | ๑.๔๐ | -๑๑.๑ | -๐.๐๕ | -๐.๐๙ | ลดลง |
| อ.โขงเจียม จ.อุบลราชธานี | ๘๙.๐๓๐ | ๑๔.๕๐ | ๑.๙๒ | ๑.๙๓ | ๑.๙๕ | ๑.๙๒ | ๑.๙๐ | -๑๒.๖ | -๐.๐๕ | -๐.๐๒ | ลดลง |

*** ไม่มีสถานการณ์

๖. สถานการณ์เตือนภัย Early Warning ณ วันที่ ๒๘ มกราคม ๒๕๖๓ (กรมทรัพยากรน้ำ)

[เวลา ๑๕.๐๐ น.(เมื่อวาน) - ๐๘.๐๐ น. (วันนี้)]

| การแจ้งเตือน | สถานี | การแจ้งเตือน |
|--------------------------|-------|--------------|
| เตือนสีแดง (อพยพ) | - | - |
| เตือนสีเหลือง (เตือนภัย) | - | - |
| เตือนสีเขียว (เฝ้าระวัง) | - | - |

***ไม่มีสถานการณ์

๗. พื้นที่ติดตามและเฝ้าระวังสถานการณ์ธรณีพิบัติภัย ณ วันที่ ๒๘ มกราคม ๒๕๖๓ (กรมทรัพยากรธรณี)

เนื่องจากในพื้นที่เสี่ยงภัยดินถล่ม มีปริมาณน้ำฝนไม่ถึงเกณฑ์การเฝ้าระวัง ประกอบกับบางพื้นที่ไม่มีฝนตก จึงไม่มีพื้นที่ติดตามสถานการณ์พิบัติภัยดินถล่มและน้ำป่าไหลหลาก

๘. เหตุการณ์วิกฤตน้ำปัจจุบัน ณ วันที่ ๒๘ มกราคม ๒๕๖๓ [เวลา ๑๕.๐๐ น.(เมื่อวาน) - ๐๘.๐๐ น. (วันนี้)]

ไม่มีสถานการณ์

๙. สถานการณ์ภาวะน้ำท่วม และสถานการณ์ฝนแล้ง/ฝนทิ้งช่วง ณ วันที่ ๒๘ มกราคม ๒๕๖๓ (กรมป้องกันและบรรเทาสาธารณภัย และ สททช.)

สถานการณ์สาธารณภัย ปก.

สถานการณ์ภัยแล้ง

ตั้งแต่วันที่ ๑๗ ตุลาคม ๒๕๖๒ ถึงปัจจุบัน มีจังหวัดที่มีการประกาศเขตการให้ความช่วยเหลือผู้ประสบภัยพิบัติกรณีฉุกเฉิน (ภัยแล้ง) ตามระเบียบกระทรวงการคลังว่าด้วยเงินอุดหนุนราชการเพื่อช่วยเหลือผู้ประสบภัยพิบัติกรณีฉุกเฉิน พ.ศ. ๒๕๖๒ มีสถานการณ์ทั้งหมด ๒๐ จังหวัด ๑๐๙ อำเภอ ๕๙๙ ตำบล ๒ เทศบาล ๕,๑๒๕ หมู่บ้าน/ชุมชน ได้แก่ จังหวัดเชียงราย พะเยา น่าน อุตรดิตถ์ สุโขทัย เพชรบูรณ์ หนองคาย บึงกาฬ นครพนม สกลนคร กาฬสินธุ์ มหาสารคาม นครราชสีมา บุรีรัมย์ นครสวรรค์ อุทัยธานี ชัยนาท สุพรรณบุรี กาญจนบุรี และ จ.ฉะเชิงเทรา ดังนี้

| จังหวัด | จำนวน | | | รายชื่ออำเภอที่ประกาศเขตภัยพิบัติฯ |
|---|-------|------|----------------|--|
| | อำเภอ | ตำบล | หมู่บ้าน/ชุมชน | |
| รวม ๖ จังหวัด ๓๕ อำเภอ ๑๖๖ ตำบล ๑,๒๐๐ หมู่บ้าน | | | | |
| ๑.เชียงราย | ๑๔ | ๗๖ | ๖๕๑ | ดอยหลวง (๓ ต. ๓๓ ม.) เวียงแก่น (๔ ต. ๔๑ ม.) เมืองฯ (๗ ต. ๔๘ ม.) เวียงชัย (๒ ต. ๑๘ ม.) แม่จัน (๙ ต. ๖๓ ม.) เชียงของ (๗ ต. ๑๐๒ ม.) ขุนตาล (๓ ต. ๕๕ ม.) เวียงเชียงรุ้ง (๓ ต. ๓๗ ม.) พาน (๖ ต. ๒๗ ม.) เทิง (๑๐ ต. ๗๖ ม.) เชียงแสน (๖ ต. ๔๗ ม.) แม่ฟ้าหลวง (๔ ต. ๒๕ ม.) พญาเม็งราย (๕ ต. ๔๐ ม.) ป่าแดด (๕ ต. ๒๑ ม.) |
| ๒.น่าน | ๒ | ๗ | ๖๐ | น่าน้อย (๕ ต. ๔๕ ม.) สองแคว (๒ ต. ๑๕ ม.) |
| ๓.เพชรบูรณ์ | ๖ | ๔๑ | ๒๕๔ | น้ำหนาว (๔ ต. ๒๘ ม.) เมืองฯ (๖ ต. ๒๒ ม.) ศรีเทพ (๖ ต. ๕๕ ม.) หนองไผ่ (๑๐ ต. ๕๓ ม.) หล่มเก่า (๗ ต. ๓๖ ม.) หล่มสัก (๘ ต. ๖๐ ม.) |
| ๔.อุตรดิตถ์ | ๔ | ๑๑ | ๗๔ | พิชัย (๓ ต. ๑๕ ม.) ท่าปลา (๑ ต. ๑๒ ม.) เมืองฯ (๖ ต. ๔๕ ม.) ตรอน (๑ ต. ๒ ม.) |
| ๕.สุโขทัย | ๔ | ๑๖ | ๙๑ | เมืองฯ (๔ ต. ๓๖ ม.) ศรีสีชนาลัย (๓ ต. ๗ ม.) ศรีสำโรง (๒ ต. ๙ ม.) ศรีมาศ (๗ ต. ๓๙ ม.) |
| ๖. พะเยา | ๕ | ๑๕ | ๗๐ | ภูกามยาว (๑ ต. ๒ ม.) เชียงคำ (๓ ต. ๑๘ ม.) ดอกคำใต้ (๕ ต. ๒๔ ม.) แม่ใจ (๑ ต. ๓ ม.) จุน (๕ ต. ๒๓ ม.) |
| ภาคตะวันออกเฉียงเหนือ รวม ๘ จังหวัด ๔๔ อำเภอ ๒๘๔ ตำบล ๒,๗๒๒ หมู่บ้าน/ชุมชน | | | | |
| ๗.นครพนม | ๑ | ๘ | ๕๑ | ปลาปาก (๘ ต. ๕๑ ม.) |
| ๘.มหาสารคาม | ๗ | ๔๘ | ๕๙๐ | แกดำ (๑ ต. ๓ ม.) โกสุมพิสัย (๙ ต. ๙๑ ม.) ชื่นชม (๔ ต. ๔๖ ม.) เขียงยืน (๘ ต. ๑๑๖ ม.) พยัคฆภูมิพิสัย (๑๔ ต. ๑๙๕ ม.) ยางสีสุราช (๗ ต. ๙๑ ม.) พยัคฆภูมิพิสัย (๓ ม.) นาคุณ (๕ ต. ๔๕ ม.) |
| ๙.บึงกาฬ | ๔ | ๓๒ | ๒๕๒ | พรเจริญ (๗ ต. ๕๘ ม.) เมืองฯ (๑๒ ต. ๗๗ ม.) ปากคาด (๖ ต. ๕๑ ม.) โขพิสัย (๗ ต. ๖๖ ม.) |
| ๑๐.หนองคาย | ๘ | ๔๐ | ๓๕๘ | ท่าบ่อ (๕ ต. ๑๕ ม.) ฝ้ายไร่ (๕ ต. ๗๓ ม.) รัตนวาปี (๕ ต. ๓๗ ม.) สระใคร (๓ ต. ๔๑ ม.) เมืองฯ (๔ ต. ๑๒ ม.) โพนพิสัย (๑๑ ต. ๑๔๔ ม.) สังคม (๕ ต. ๒๕ ม.) โพนทราย (๒ ต. ๙ ม.) |
| ๑๑.บุรีรัมย์ | ๘ | ๔๗ | ๔๙๕ | พลับพลาชัย (๕ ต. ๕๖ ม.) ประโคนชัย (๑๖ ต. ๑๗๕ ม.) โนนดินแดง (๑ ต. ๘ ม.) ละหานทราย (๒ ต. ๑๑ ม.) หนองหงส์ (๗ ต. ๙๘ ม.) นางรอง (๑๔ ต. ๑๓๓ ม.) ๑ เทศบาล ๗ ชุมชน) เฉลิมพระเกียรติ (๑ ต. ๑ ม.) เมืองฯ (๑ ต. ๖ ม.) |
| ๑๒.กาฬสินธุ์ | ๑ | ๔ | ๒๗ | ยางตลาด (๔ ต. ๒๗ ม.) |
| ๑๓.นครราชสีมา | ๗ | ๔๙ | ๕๐๗ | โนนสูง (๘ ต. ๑๐๙ ม. ๑ เทศบาล ๑๓ ชุมชน) จักราช (๖ ต. ๕๓ ม.) ปักธงชัย (๑๖ ต. ๑๗๙ ม.) เทพารักษ์ (๔ ต. ๓๖ ม.) โชคชัย (๙ ต. ๖๔ ม.) โนนไทย (๑๓. ๓ม.) แก้งสนามนาง (๕ต. ๕๐ม.) |
| ๑๔.สกลนคร | ๘ | ๕๖ | ๔๔๒ | สว่างแดนดิน (๑๑ ต. ๔๒ ม.) พังโคน (๓ ต. ๑๑ ม.) วารนาวิสัย (๑๔ ต. ๑๖๙ ม.) พรรณานิคม (๖ ต. ๓๒ ม.) เจริญศิลป์ (๕ ต. ๒๘ ม.) คำตาก้า (๔ ต. ๔๑ ม.) บ้านม่วง (๙ ต. ๙๕ ม.) ส่องดาว (๔ ต. ๒๔ ม.) |

| ภาคกลาง และ ภาคตะวันออก รวม ๖ จังหวัด ๓๐ อำเภอ ๑๔๙ ตำบล ๑,๒๐๓ หมู่บ้าน | | | | |
|--|------------|------------|--------------|---|
| ๑๕.กาญจนบุรี | ๖ | ๒๒ | ๑๙๕ | พนมทวน (๔ ต. ๒๗ ม.) เลาขวัญ (๗ ต. ๙๐ ม.) ท่าม่วง (๒ ต. ๑๔ ม.) บ่อพลอย (๔ ต. ๙ ม.) หนองปรือ (๑ ต. ๖ ม.) ห้วยกระเจา (๔ ต. ๔๙ ม.) |
| ๑๖.ฉะเชิงเทรา | ๒ | ๕ | ๑๖ | บ้านโพธิ์ (๑ ต. ๓ ม.) แกลงยาว (๔ ต. ๑๓ ม.) |
| ๑๗.อุทัยธานี | ๘ | ๕๘ | ๕๐๒ | เมืองฯ (๘ ต. ๔๘ ม.) ท้าพัน (๑๐ ต. ๙๐ ม.) หนองขาหย่าง (๙ ต. ๕๓ ม.) หนองฉาง(๑๐ ต. ๙๗ ม.) สว่างอารมณ์(๕ ต. ๖๑ ม.) ลานสัก(๖ ต. ๘๔ ม.) ห้วยคต (๓ ต. ๙ ม.) บ้านไร่ (๗ ต. ๖๐ ม.) |
| ๑๘. ชัยนาท | ๔ | ๑๖ | ๑๕๓ | วัดสิงห์ (๔ ต. ๒๔ ม.) หันคา (๕ ต. ๔๖ ม.) หนองมะโมง (๔ ต. ๓๖ ม.) เนินมะขาม (๓ ต. ๔๗ ม.) |
| ๑๙. นครสวรรค์ | ๖ | ๒๖ | ๑๖๔ | โกรกพระ (๖ ต. ๓๒ ม.) ท่าตะโก (๕ ต. ๒๓ ม.) ตากลิ (๗ ต. ๔๗ ม.) ไพศาลี (๓ ต. ๓๑ ม.) ตากฟ้า (๑ ต. ๗ ม.) พยุหะคีรี (๔ ต. ๒๔ ม.) |
| ๒๐. สุพรรณบุรี | ๔ | ๒๒ | ๑๗๓ | หนองหญ้าไซ (๖ ต. ๖๖ ม.) ดอนเจดีย์ (๕ ต. ๓๒ ม.) อู่ทอง (๖ ต. ๔๒ ม.) เดิมบางนางบัวช (๕ ต. ๓๓ ม.) |
| รวม ๒๐ จังหวัด | ๑๐๙ | ๕๙๙ | ๕,๑๒๕ | |

๑๐. การคาดหมายลักษณะอากาศ ๗ วันข้างหน้า (ระหว่างวันที่ ๒๗ มกราคม – ๒ กุมภาพันธ์ ๒๕๖๓)

ในช่วงวันที่ ๒๗ - ๓๐ ม.ค. ๖๓ บริเวณภาคตะวันออกเฉียงเหนือมีอากาศเย็นถึงหนาว อุณหภูมิจะลดลง ๒-๔ องศาเซลเซียส ส่วนภาคเหนือ ในช่วงวันที่ ๒๗ - ๒๘ ม.ค. ๖๓ ยังคงอากาศเย็นถึงหนาว อุณหภูมิจะลดลงอีก ๑-๒ องศาเซลเซียส สำหรับบริเวณยอดดอยและยอดภูมีอากาศหนาวถึงหนาวจัด อุณหภูมิต่ำสุด ๑-๑๓ องศาเซลเซียส และมีน้ำค้างแข็งเกิดขึ้น บริเวณยอดดอยในภาคเหนือ ส่วนบริเวณภาคกลาง ภาคตะวันออก อุณหภูมิจะลดลง ๑-๓ องศาเซลเซียส สำหรับภาคใต้มีฝนฟ้าคะนองได้บางพื้นที่ หลังจากนั้น ภาคเหนือ อุณหภูมิจะสูงขึ้น ๑-๓ องศาเซลเซียส แต่ยังคงมีอากาศเย็นในตอนเช้า ส่วนภาคอื่นๆมีอุณหภูมิสูงขึ้นเล็กน้อย สำหรับภาคใต้ ในช่วงวันที่ ๓๐ ม.ค. - ๒ ก.พ. ๖๓ มีฝนเพิ่มมากขึ้น และคลื่นลมแรง ตั้งแต่จังหวัดนครศรีธรรมราชลงไป ทะเลมีคลื่นสูงประมาณ ๒ เมตร

จึงเรียนมาเพื่อโปรดทราบ

นายภาดล ถาวรฤชรัตน์
อธิบดีกรมทรัพยากรน้ำ