



รายงานสถานการณ์น้ำ ศูนย์ป้องกันวิกฤติน้ำ กรมทรัพยากรน้ำ วันพุธ ที่ ๒๙ มกราคม ๒๕๖๓

สภาวะอากาศ ประเทศไทยบริเวณภาคเหนือและภาคตะวันออกเฉียงเหนือ มีอากาศเย็นถึงหนาว สำหรับยอดดอยและยอดภูมีอากาศหนาวถึงหนาวจัดกับมีน้ำค้างแข็งบางแห่ง อุณหภูมิต่ำสุด ๑-๑๒ องศาเซลเซียส ส่วนภาคกลางมีอากาศเย็นในตอนเช้า อุณหภูมิจะลดลงเล็กน้อย ขอให้ประชาชนบริเวณประเทศไทยตอนบนดูแลสุขภาพเนื่องจากสภาพอากาศที่หนาวเย็นไว้ด้วย

ฝุ่นละออง ในระยะนี้ บริเวณภาคเหนือ ภาคกลาง รวมทั้งกรุงเทพมหานครและปริมณฑล ลมที่พัดปกคลุมบริเวณดังกล่าวมีกำลังแรง ทำให้ฝุ่นละออง/หมอกควันลดลง



สถานการณ์น้ำ

กรมอุตุนิยมวิทยา เผยมวลอากาศเย็นจากจีนแผ่เข้ามา ทำให้ไทยอุณหภูมิลดลง นครราชสีมา โคราซแรงแก๊ยแล้งโนนไทยย้าแจกจ่ายน้ำให้ทุกหลัง นครราชสีมา สนพ.ภาค ๕ ส่งมอบบ่อน้ำบาดาลช่วยภัยแล้งโคราช นครราชสีมา แล้งหนักชาวบ้านโนนไทยต้องเปิด-ปิดจ่ายน้ำเป็นเวลา

(หมายเหตุ ข้อมูลข่าวจาก เดลินิวส์/ไอ เอ็น เอ็น/สยามรัฐออนไลน์)

สถานการณ์น้ำต่างประเทศ

สถานการณ์น้ำ

ระดับน้ำในแม่น้ำโขง : MRC: Mekong River Commission ณ วันที่ ๒๘ มกราคม ๒๕๖๓

สถานี	ระดับตลิ่ง (ม.)	ระดับน้ำ ๒๗ ม.ค. ๖๓	ระดับน้ำ ๒๘ ม.ค. ๖๓	+สูงกว่าตลิ่ง -ต่ำกว่าตลิ่ง(ม.)	แนวโน้ม
อ.เชียงแสน จ.เชียงราย	๑๒.๘๐	๑.๗๘	๑.๘๗	-๑๐.๙๓	เพิ่มขึ้น
อ.เชียงคาน จ.เลย	๑๖.๐๐	๓.๔๒	๓.๔๒	-๑๒.๕๘	ทรงตัว
อ.เมือง จ.หนองคาย	๑๒.๒๐	๐.๙๒	๐.๘๘	-๑๑.๓๒	ลดลง
อ.เมือง จ.นครพนม	๑๒.๐๐	๐.๘๕	๐.๘๗	-๑๑.๑๓	เพิ่มขึ้น
อ.เมือง จ.มุกดาหาร	๑๒.๕๐	๑.๔๕	๑.๔๓	-๑๑.๐๗	ลดลง
อ.โขงเจียม จ.อุบลราชธานี	๑๔.๕๐	๑.๙๕	๑.๙๒	-๑๒.๕๘	ลดลง

หมายเหตุ : ระดับ (รสม.) ข้อมูลจาก <http://www.dwr.go.th>

ระดับน้ำ-ลุ่มน้ำเลสาบสงขลา ลุ่มน้ำทะเลสาบสงขลา ปัจจุบันสถานการณ์น้ำในลำน้ำโดยทั่วไปอยู่ในภาวะปกติ (ระดับน้ำต่ำกว่าระดับตลิ่งต่ำสุด) สถานการณ์น้ำในลำน้ำส่วนใหญ่มีแนวโน้มลดลง/ทรงตัว (ข้อมูล วันที่ ๒๘ ม.ค. ๒๕๖๓ ที่มากรมชลประทาน) สถานีคลองลำ อ.ศรีนครินทร์ จ.พัทลุง สถานีคลองนุ้ย อ.เมือง จ.พัทลุง สถานีคลองหะ อ.หาดใหญ่ จ.สงขลา สถานีคลองอู่ตะเภา อ.สะเดา จ.สงขลา สถานีคลองอู่ตะเภา อ.คลองหอยโข่ง จ.สงขลา สถานีคลองอู่ตะเภา อ.หาดใหญ่ จ.สงขลา วัดปริมาณน้ำได้ ๒๐.๗๘ ๖.๗๒ ๔.๑๗ ๙.๔๖ ๒.๓๐ ๐.๑๘ เมตร



สถานีตรวจวัดระดับน้ำ (CCTV) ณ วันที่ ๒๘ มกราคม ๒๕๖๓ การตรวจวัดระดับน้ำจากกล้อง (CCTV) ระดับน้ำส่วนใหญ่ อยู่ในเกณฑ์ปกติ

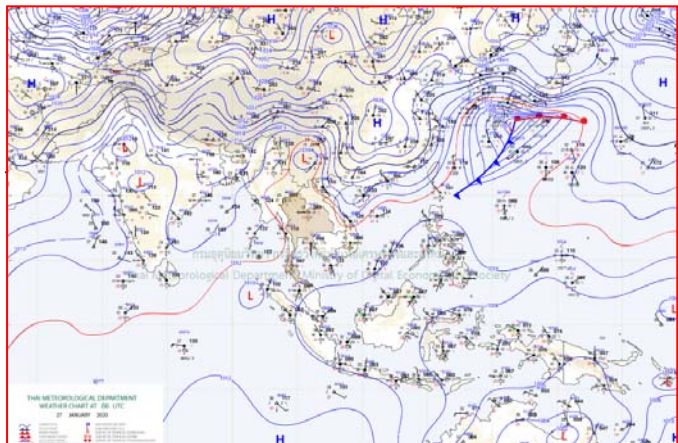
ลำดับที่	จังหวัด	สถานที่ตั้งกล้อง	แม่น้ำ/ลำน้ำ	วิกฤติ น้ำแล้ง	วิกฤติ น้ำท่วม	ระดับน้ำ (ม.รทท.)			สถานการณ์	หมายเหตุ
						พ.ศ.2562				
						ระดับน้อยกว่า	ระดับมากกว่า			
						24 ม.ค. 63	27 ม.ค. 63	28 ม.ค. 63		
1	จ.แพร่	สะพานมหาโพธิ์ อ.เมือง	ยม	143.18	152.33	N/A	N/A	N/A	น้ำปกติ	↔
2	จ.สุโขทัย	สะพานศรีสังขาลัย อ.เมือง	ยม	60.14	71.78	N/A	N/A	N/A	น้ำปกติ	↔
3	จ.สุโขทัย	สะพานพระเมรุมา อ.เมือง	ยม	42.48	48.59	N/A	N/A	N/A	น้ำปกติ	↔
4	จ.พิษณุโลก	สะพานนगरะเก้า อ.บางระกำ	ยม	31.73	37.23	N/A	N/A	N/A	น้ำปกติ	↔
5	จ.พิจิตร	สะพานโพทะเล อ.โพทะเล	ยม	22.58	30.63	N/A	N/A	N/A	น้ำปกติ	↔
6	จ.พิษณุโลก	ไนท์บาร์ชา อ.เมือง	น่าน	37.33	45.04	N/A	N/A	N/A	น้ำปกติ	↔
7	จ.นครสวรรค์	วัดเกษไชโยเหนือ อ.ชุมแสง	น่าน	18.73	25.60	N/A	N/A	N/A	น้ำปกติ	↔
8	จ.นครสวรรค์	บ้านทับกฤช อ.ชุมแสง (ทับกฤชใต้)	น่าน	-	26.16	N/A	N/A	N/A	น้ำปกติ	↔
9	จ.อุตรดิตถ์	สะพานท่าเสา อ.เมือง	น่าน	49.22	56.91	54.40	54.40	54.20	น้ำปกติ	↓
10	จ.น่าน	สะพานนครน่านพัฒนา อ.เมือง	น่าน	192.17	197.73	N/A	N/A	N/A	น้ำปกติ	↔
11	จ.พิจิตร	สะพานเสี้ยวเหนือ อ.พิจิตร อ.บางมูลนาก	น่าน	18.19	27.23	21.10	20.50	20.40	น้ำปกติ	↓
12	จ.พิษณุโลก	สะพานสุพรรณภูมิ อ.เมือง	น่าน	33.98	44.52	N/A	N/A	N/A	น้ำปกติ	↔
13	จ.อุตรธานี	สถานีวิทยุหลวง อ.เมือง	โขง	-	-	N/A	N/A	N/A	น้ำปกติ	↔
14	จ.เลย	สถานีแม่น้ำเลย อ.เมือง	โขง	-	-	N/A	N/A	N/A	น้ำปกติ	↔
15	จ.เชียงใหม่	สถานีห้วยผาย อ.แม่สาย	แม่สาย/โขง	395.79	396.50	N/A	N/A	N/A	น้ำปกติ	↔
16	จ.หนองคาย	สวนสวนอุทกหนองคาย อ.เมือง	โขง	157.85	166.70	N/A	N/A	N/A	น้ำปกติ	↔
17	จ.หนองคาย	วัดทุ่งธาตุ อ.โพนพิสัย	ห้วยหลวง/โขงอีสาน	150.50	159.43	151.10	151.05	150.95	น้ำปกติ	↓
18	จ.นครพนม	บ้านศาลปากน้ำ อ.ท่าอุเทน	น้ำสงคราม/โขงอีสาน	133.42	141.02	N/A	N/A	N/A	น้ำปกติ	↔
19	จ.นครราชสีมา	ร.ร.เทศบาล 4 อ.เมือง	ลำตะคอง/มูล	174.60	178.00	176.50	176.50	176.50	น้ำปกติ	↔
20	จ.บุรีรัมย์	สตึก อ.สตึก	มูล	123.13	128.76	123.90	123.90	123.90	น้ำปกติ	↔
21	จ.สิงห์บุรี	เขื่อนสะพานสิงห์บุรี อ.เมือง	เจ้าพระยา	3.45	11.50	2.00	2.00	2.00	น้ำน้อย	↔
22	จ.อ่างทอง	บ้านยางมะฉิ อ.โพธิ์ทอง	เจ้าพระยา	-	9.11	N/A	N/A	N/A	น้ำปกติ	↔
23	จ.อ่างทอง	ศาลากลางอ่างทอง อ.เมือง	เจ้าพระยา	-	8.46	0.35	0.15	0.25	น้ำปกติ	↑
24	จ.พระนครศรีอยุธยา	บ้านบึงม อ.พระนครศรีอยุธยา	เจ้าพระยา	-	-	7.75	7.40	7.20	น้ำปกติ	↓
25	จ.พระนครศรีอยุธยา	อ.เสนา	น้อย/เจ้าพระยา	2.00	5.00	N/A	N/A	N/A	น้ำปกติ	↔
26	จ.อุทัยธานี	อุทัยใหม่ อ.เมือง	สะแกกรัง	-	-	N/A	N/A	N/A	น้ำปกติ	↔
27	จ.พระนครศรีอยุธยา	สะพานนริศ อ.พระนครศรีอยุธยา	เจ้าพระยา	-	-	-0.40	-0.80	-0.90	น้ำปกติ	↓
28	จ.ชัยนาท	ปตร.ทองเทพ(วัดทรงสวาย) อ.วัดสิงห์	ท่าจีน	-	-	4.30	4.40	4.40	น้ำปกติ	↔
29	จ.สมุทรปราการ	สะพานข้ามแม่น้ำท่าจีน 3 อ.เมือง	ท่าจีน	-5.11	0.57	0.16	0.46	0.56	น้ำปกติ	↑
30	จ.นครปฐม	สะพานบุญรัตนประยูรวิวัฒน์ อ.สามพราน	ท่าจีน	-5.59	-0.30	0.68	0.73	0.58	น้ำปกติ	↓
31	จ.นครปฐม	สะพานหลวงพ่อเป็น อ.นครไชยศรี	ท่าจีน	-3.16	2.21	0.86	0.61	0.61	น้ำปกติ	↔
32	จ.สุพรรณบุรี	สะพานวัดโพธิ์รูป อ.เมือง	ท่าจีน	-1.26	2.75	0.2	0.30	0.30	น้ำน้อย	↔
33	จ.สุพรรณบุรี	สถานีข้ามแม่น้ำท่าจีน ทางหลวงสาย ๓๑๖	ท่าจีน	1.55	5.18	N/A	N/A	N/A	น้ำปกติ	↔
34	จ.ชัยนาท	สะพานสามง่าม-ท่าโบสถ์ อ.หันคา	ท่าจีน	10.69	12.83	11.22	11.22	11.22	น้ำปกติ	↔
35	จ.ฉะเชิงเทรา	เขื่อนสะพานฉะเชิงเทรา อ.เมือง	บางปะกง	-0.01	1.90	N/A	N/A	N/A	น้ำปกติ	↔
36	จ.ฉะเชิงเทรา	ตรงข้ามวัดจันทาราม อ.เมือง	ฉะเชิงเทรา/บางปะกง	0.20	3.73	N/A	N/A	N/A	น้ำปกติ	↔
37	จ.เพชรบุรี	เทศบาลเมืองเพชรบุรี อ.เมือง	เพชรบุรี	-	3.18	1.20	0.74	0.70	น้ำปกติ	↓
38	จ.ประจวบคีรีขันธ์	ร.ร.อนุบาลบางสะพาน อ.บางสะพาน	คลองบางสะพาน/ชายฝั่งทะเลตะวันตก	-	3.30	0.30	0.10	0.15	น้ำปกติ	↑
39	จ.สงขลา	สถานีคลองคู่อ้อมท่าตอนล่าง อ.หาดใหญ่	ทะเลสาบสงขลา	-	-	N/A	N/A	N/A	น้ำน้อย	↔
40	จ.พัทลุง	สถานีคลองตะโหมด อ.ตะโหมด	ทะเลสาบสงขลา	-	-	N/A	N/A	N/A	น้ำปกติ	↔
41	จ.พัทลุง	สถานีลำปำ อ.เมือง	ทะเลสาบสงขลา	-	-	1.70	1.90	1.90	น้ำปกติ	↔
42	จ.เชียงใหม่	อุทกวิทยาเชียงใหม่ อ.เชียงใหม่	-	-	-	3.80	3.80	3.80	น้ำปกติ	↔
43	จ.เลย	สถานีวัดน้ำโขง (MRC) อ.เชียงคาน	โขง	-	-	N/A	N/A	N/A	น้ำปกติ	↔
44	จ.อุบลราชธานี	สถานีวัดน้ำโขง (MRC) อ.โขงสียม	โขง	-	-	36.77	36.77	36.87	น้ำปกติ	↑
45	จ.นครสวรรค์	บ้านบางแก้ว อ.บรรพตพิสัย	วัง-วังสะแกกรัง-ป่าสัก	-	-	N/A	N/A	N/A	น้ำปกติ	↔
46	จ.ตาก	บ้านปากหรือห้วยจี่ อ.บ้านตาก	วัง-วังสะแกกรัง-ป่าสัก	-	-	N/A	N/A	N/A	น้ำปกติ	↔
47	จ.เพชรบูรณ์	บ้านจางวาง อ.หล่มสัก	วัง-วังสะแกกรัง-ป่าสัก	-	-	108.65	108.65	108.80	น้ำปกติ	↑
48	จ.เพชรบูรณ์	แม่น้ำป่าสักที่ อ.เมือง	วัง-วังสะแกกรัง-ป่าสัก	-	-	5.10	5.20	5.20	น้ำปกติ	↔
49	จ.สระบุรี	แม่น้ำป่าสักที่ อ.แก่งคอย	วัง-วังสะแกกรัง-ป่าสัก	-	-	6.78	6.83	6.83	น้ำปกติ	↔

ปริมาณน้ำฝนสูงสุด (มม.)

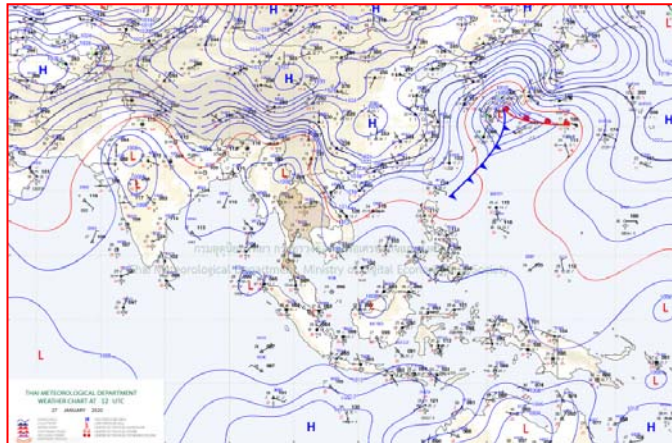
จังหวัด	๒๓ ม.ค. ๖๓	๒๔ ม.ค. ๖๓	๒๕ ม.ค. ๖๓	๒๖ ม.ค. ๖๓	๒๗ ม.ค. ๖๓	รวม
สกลนคร	-	๓๐.๗	๒๗.๖	๕.๕	-	๖๓.๘
กำแพงเพชร	๓๗.๒	๕.๘	-	-	-	๔๓.๐
อุดรธานี	-	๓๕.๗	๖.๗	-	-	๔๒.๔
สระแก้ว	-	๒๖.๓	-	-	-	๒๖.๓
ราชบุรี	-	๒๖.๐	-	-	-	๒๖.๐
ศรีสะเกษ	-	-	๒๑.๐	-	-	๒๑.๐
กาฬสินธุ์	-	-	๑๘.๐	-	-	๑๘.๐
นครพนม	-	-	๑๐.๐	๐.๑	๔.๒	๑๔.๓
นราธิวาส	๐.๖	-	-	-	-	๑๓.๐
อุบลราชธานี	-	-	๑๐.๕	-	๑.๐	๑๑.๕
หนองบัวลำภู	-	๑๐.๒	-	-	-	๑๐.๒
พัทลุง	-	-	--	--	-	๑๐.๐
ชลบุรี	-	-	-	-	๙.๒	๙.๒
ชุมพร	-	-	-	-	-	๗.๕
ระยอง	-	-	-	-	๗.๐	๗.๒
นครศรีธรรมราช	-	-	-	-	-	๗.๒
บุรีรัมย์	-	-	๗.๐	-	-	๗.๐
ปัตตานี	๐.๘	๐.๔	๐.๒	-	-	๗.๐
มุกดาหาร	-	-	๕.๕	-๐.๗	-	๖.๒
พิจิตร	-	๕.๑	-	-	-	๕.๑
สงขลา	-	-	-	-	-	๕.๑
นครราชสีมา	-	๒.๐	๓.๐	--	-	๕.๐
ปราจีนบุรี	-	-	๔.๔	-	-	๔.๔
ร้อยเอ็ด	-	-	๓.๓	-	-	๓.๓
มหาสารคาม	-	-	๒.๙	-	-	๒.๙
ยโสธร	-	-	๒.๕	๐.๓	-	๒.๘
เลย	-	๒.๖	-	-	-	๒.๖
นครสวรรค์	๒.๐	๐.๕	-	-	-	๒.๕
ตราด	๒.๕	-	-	-	-	๒.๕
พังงา	๒.๔	-	--	-	-	๒.๔



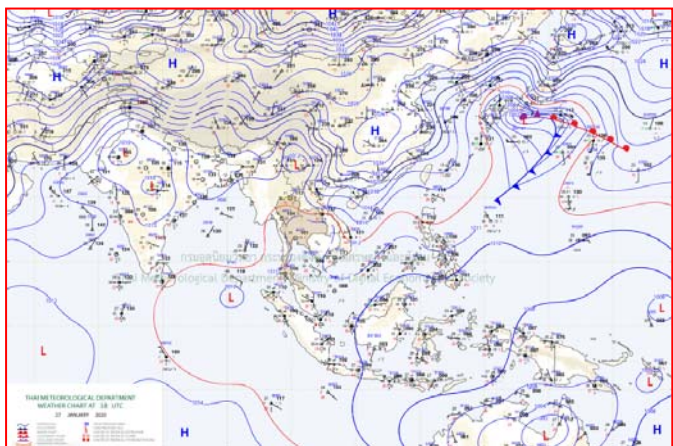
แผนที่อากาศ



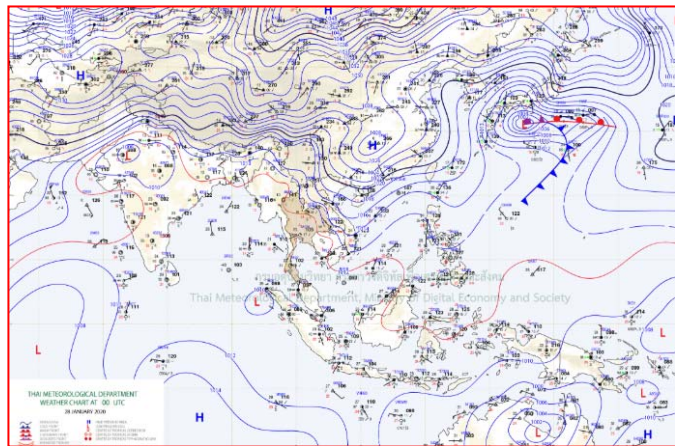
๒๗ ม.ค. ๖๓ เวลา ๑๓:๐๐ น. ๑



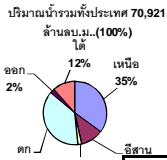
๒๗ ม.ค. ๖๓ เวลา ๑๕:๐๐ น. ๒



๒๘ ม.ค. ๖๓ เวลา ๑๑:๐๐ น. ๓



๒๘ ม.ค. ๖๓ เวลา ๐๗:๐๐ น. ๔



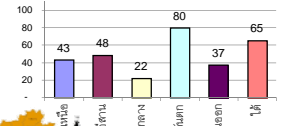
รายงานสรุปสภาพน้ำในอ่างเก็บน้ำขนาดใหญ่และขนาดกลาง

รายงานสถานการณ์ ณ วันที่ 28 มกราคม 2563

% ปริมาณน้ำรวมแต่ละภาคปัจจุบัน

ปริมาณน้ำในอ่างที่ใช้การได้ในสัปดาห์นี้ + มากกว่า / - น้อยกว่า สัปดาห์ก่อน **448.40** ล้าน ลบ.ม.

สรุปสถานการณ์ปริมาณน้ำในอ่างเก็บน้ำที่ใช้ในทุกกิจกรรมทั่วประเทศ มากกว่าปริมาณน้ำที่ไหลเข้าอ่าง เมื่อเทียบกับสัปดาห์ที่ผ่านมา ควรใช้น้ำอย่างระมัดระวัง



สรุปสถานการณ์ปริมาณน้ำในอ่างฯ

คงที่	8	อ่าง
ลดลง	30	อ่าง
เพิ่มขึ้น	-	อ่าง

เปรียบเทียบปริมาณน้ำรวม
ประเทศไทยปัจจุบัน
กับปี 62 และ ปี 63

วันที่ 28 มกราคม 2563 เท่ากับ

42,210 ล้าน ลบ.ม. หรือ เท่ากับ

59%

วันที่ 28 มกราคม 2562 เท่ากับ

51,828 ล้าน ลบ.ม. หรือ เท่ากับ

73%

ภาค	สถานการณ์ปริมาณน้ำในอ่าง				ปริมาณน้ำ เปลี่ยนแปลง (ล้าน ม.³)	สถานะ
	ลดลง (แห่ง)	คงที่ (แห่ง)	เพิ่มขึ้น (แห่ง)	รวม (แห่ง)		
ภาคเหนือ	5	2	-	7	-103.00	ปริมาณน้ำในอ่างเก็บน้ำลดลง
ภาคตะวันออกเฉียงเหนือ	8	4	-	12	-72.00	ปริมาณน้ำในอ่างเก็บน้ำลดลง
ภาคกลาง	1	2	-	3	-5.00	ปริมาณน้ำในอ่างเก็บน้ำลดลง
ภาคตะวันตก	2	-	-	2	-170.00	ปริมาณน้ำในอ่างเก็บน้ำลดลง
ภาคตะวันออก	10	-	-	10	-37.40	ปริมาณน้ำในอ่างเก็บน้ำลดลง
ภาคใต้	4	-	-	4	-61.00	ปริมาณน้ำในอ่างเก็บน้ำลดลง
รวมทั้งประเทศ	30	8	-	38	-448.40	ปริมาณน้ำในอ่างเก็บน้ำลดลง

ภาค อ่างเก็บน้ำ เชื่อม	ความจุ ที่ ใช้งาน รบก. (ล้าน ม.³)	ปริมาณน้ำ ที่ใช้งานได้ (ล้าน ม.³)	ใช้การ ได้จริง (ล้าน ม.³)	ปริมาณน้ำรวม วันที่ 28 มกราคม 2562		ปัจจุบัน วันที่ 28 มกราคม 2563				สัปดาห์ก่อน วันที่ 22 มกราคม 2563				ปริมาณน้ำ + เพิ่มขึ้น (ล้าน ม.³)	สถานการณ์ ในอ่าง		
				ปริมาณน้ำรวม (ล้าน ม.³)	%	ปริมาณน้ำรวม (ล้าน ม.³)	%	ปริมาณน้ำใช้การได้จริง (ล้าน ม.³)	%	ปริมาณน้ำรวม (ล้าน ม.³)	%	ปริมาณน้ำใช้การได้จริง (ล้าน ม.³)	%				
ภาคเหนือ (7)																	
1	ภูมิพล (2)	ดาก	13,462	3,800	9,662	8,461	63%	5,341	40%	1,541	11%	5386	40%	1,586	12%	-45.00	ลดลง
2	สิริกิติ์ (2)	อุดรดิตต์	9,510	2,850	6,660	6,773	71%	4,577	48%	1,727	18%	4623	49%	1,773	19%	-46.00	ลดลง
3	แม่جد	เชียงใหม่	265	12	253	263	99%	139	52%	127	48%	143	54%	131	49%	-4.00	ลดลง
4	แมกวง	เชียงใหม่	263	14	249	139	53%	73	28%	59	22%	73	28%	59	22%	-	คงที่
5	กัวลม	ลำปาง	106	3	103	89	84%	54	51%	51	48%	54	51%	51	48%	-	คงที่
6	กัวคอง	ลำปาง	170	6	164	153	90%	97	57%	91	54%	100	59%	94	55%	-3.00	ลดลง
7	แควน้อย	พิษณุโลก	939	43	896	574	61%	391	42%	348	37%	396	42%	353	38%	-5.00	ลดลง
	แม่จอก		110	16	94	45	41%	32	29%	16	15%	32	29%	16	15%	-	คงที่
รวมภาคเหนือ		34.85%	24,825	6,744	18,081	16,496	66%	10,704	43%	3,944	16%	10807	44%	4,047	16%	-103.00	ลดลง
ภาคตะวันออกเฉียงเหนือ (12)																	
8	ห้วยหลวง	อุดรธานี	136	7	129	53	39%	53	39%	46	34%	55	40%	48	35%	-2.00	ลดลง
9	น้ำจืด	สกลนคร	520	45	475	346	67%	256	49%	211	41%	258	50%	213	41%	-2.00	ลดลง
10	น้ำพอง (2)	สกลนคร	165	8	157	113	68%	86	52%	78	47%	87	53%	79	48%	-1.00	ลดลง
11	จตุรพักตร (2)	ชัยภูมิ	164	37	127	105	64%	44	27%	7	4%	44	27%	7	4%	-	คงที่
12	ลุมพินี (2)	ขอนแก่น	2,431	581	1,850	732	30%	455	19%	-	0%	463	19%	-	0%	-	คงที่
13	ลำปาว	กาฬสินธุ์	1,980	100	1,880	1,001	51%	1,247	63%	1,147	58%	1,281	65%	1,181	60%	-34.00	ลดลง
14	ลำตะคอง	นครราชสีมา	314	22	292	232	74%	140	45%	118	38%	142	45%	120	38%	-2.00	ลดลง
15	ลำพระเพลิง	นครราชสีมา	155	1	154	73	47%	20	13%	19	12%	20	13%	19	12%	-	คงที่
16	มูลขม	นครราชสีมา	141	7	134	66	47%	46	33%	39	28%	47	33%	40	28%	-1.00	ลดลง
17	ลำพระ	นครราชสีมา	275	7	268	152	55%	70	25%	63	23%	74	27%	67	24%	-4.00	ลดลง
18	ลำบางรอง	บุรีรัมย์	121	3	118	38	31%	22	18%	19	16%	22	18%	19	16%	-	คงที่
19	สิรินธร (2)	อุบลราชธานี	1,966	831	1,135	1,088	55%	1,616	82%	785	40%	1,642	84%	811	41%	-26.00	ลดลง
รวมภาค ดอน.		11.80%	8,369	1,649	6,720	3,999	48%	4,055	48%	2,532	30%	4135	49%	2,604	31%	-72.00	ลดลง
ภาคกลาง (3)																	
20	ป่าสักชลสิทธิ์	ลพบุรี	960	3	957	470	49%	199	21%	196	20%	204	21%	201	21%	-5.00	ลดลง
21	ห้วยเสลา	อุทัยธานี	160	17	143	41	26%	36	23%	19	12%	36	23%	19	12%	-	คงที่
22	กระเสียว	สุพรรณบุรี	240	40	200	69	29%	60	25%	20	8%	60	25%	20	8%	-	คงที่
รวมภาคกลาง		1.92%	1,360	60	1,300	581	43%	295	22%	235	17%	300	22%	240	18%	-5.00	ลดลง
ภาคตะวันตก (2)																	
23	ศรีนครินทร์ (2)	กาญจนบุรี	17,745	10,265	7,480	15,951	90%	14,648	83%	4,383	25%	14,726	83%	4,461	25%	-78.00	ลดลง
24	วชิราลงกรณ (2)	กาญจนบุรี	8,860	3,012	5,848	6,979	79%	6,570	74%	3,558	40%	6,662	75%	3,650	41%	-92.00	ลดลง
รวมภาคตะวันตก		37.51%	26,605	13,277	13,328	22,930	86%	21,218	80%	7,941	30%	21388	80%	8,111	30%	-170.00	ลดลง
ภาคตะวันออก (6+4)																	
25	เขื่อนลพบุรี	นครนายก	224	5.00	219	139	62%	125	56%	120	54%	133	59%	128	57%	-8.00	ลดลง
26	คลองสิปปัต	ฉะเชิงเทรา	420	30.00	390	256	61%	81	19%	51	12%	89	21%	59	14%	-8.00	ลดลง
27	บางพระ (3)	ชลบุรี	117	12.00	105	76	65%	45	38%	33	28%	48	41%	36	31%	-3.00	ลดลง
28	หนองปลาไหล (3)	ระยอง	164	13.75	150	138	84%	39	24%	25	15%	43	26%	29	18%	-4.00	ลดลง
29	ประแสร์ (3)	ระยอง	295	20.00	275	205	69%	105	36%	85	29%	109	37%	89	30%	-4.00	ลดลง
30	มาบประชัน (3)	ระยอง	17	0.72	16	15	91%	4	23%	3	18%	4	24%	3.27	20%	-0.22	ลดลง
31	หนองค้อ (3)	ระยอง	21	1.00	20	11	51%	5	25%	4	20%	6	26%	4.58	21%	-0.25	ลดลง
32	ดอกกราย (3)	ระยอง	79	3.00	76	66	83%	31	39%	28	35%	32	40%	29.01	37%	-1.23	ลดลง
33	คลองใหญ่ (3)	ระยอง	45	3.00	42	35	77%	9	19%	6	12%	9	20%	6.30	14%	-0.70	ลดลง
34	เขื่อนลพบุรี	ปราจีนบุรี	295	19.00	276	242	82%	182	62%	163	55%	190	64%	171.00	58%	-8.00	ลดลง
รวมภาคตะวันออก		2.37%	1,678	107	1,570	1,183	71%	625	37%	518	31%	663	40%	555	33%	-37.40	ลดลง
ภาคใต้ (4)																	
35	แก่งกระจาน	เพชรบุรี	710	65	645	580	82%	403	57%	338	48%	412	58%	347	49%	-9.00	ลดลง
36	ปราณบุรี	ประจวบคีรีขันธ์	391	18	373	324	83%	247	63%	229	59%	256	65%	238	61%	-9.00	ลดลง
37	รัชชประภา (2)	สุราษฎร์ธานี	5,639	1,352	4,287	4,598	82%	3,602	64%	2,250	40%	3,635	64%	2,283	40%	-33.00	ลดลง
38	บางยาง (2)	ยะลา	1,454	276	1,178	1,137	78%	1,060	73%	784	54%	1,070	74%	794	55%	-10.00	ลดลง
รวมภาคใต้		11.55%	8,194	1,711	6,483	6,639	81%	5,312	65%	3,601	44%	5373	66%	3,662	45%	-61.00	ลดลง
รวมทั้งประเทศ		100%(38)	71,031	23,548	47,482	51,828	73%	42,210	59%	18,771	26%	42666	60%	19,219	27%	-448.40	ลดลง

ที่มาข้อมูล : ตารางสรุปสภาพน้ำในอ่างเก็บน้ำขนาดใหญ่ทั่วประเทศ และตารางสรุปสภาพน้ำในอ่างเก็บน้ำภาคตะวันออกเฉียงเหนือ กรมชลประทาน

หมายเหตุ :

- อ่างเก็บน้ำขนาดใหญ่ หมายถึง อ่างเก็บน้ำที่มีความจุตั้งแต่ 100 ล้าน ลบ.ม. ขึ้นไป
- เป็นอ่างเก็บน้ำอยู่ในความรับผิดชอบของการไฟฟ้าฝ่ายผลิตแห่งประเทศไทย(10) นอกนั้นอยู่ในความรับผิดชอบของกรมชลประทาน (28)
- เป็นอ่างเก็บน้ำขนาดกลางที่มีความสำคัญต่อการอุตสาหกรรมและการประปา ของลุ่มน้ำชายฝั่งทะเลตะวันออก
- ที่มา : กรมชลประทาน และการไฟฟ้าฝ่ายผลิตแห่งประเทศไทย
- จังหวัดที่มีอ่างเก็บน้ำขนาดใหญ่มีจำนวน 26 จังหวัด ไม่มี 50 จังหวัด

รบก. หมายถึง ระดับเก็บกักของอ่าง



ศูนย์เขล



ศูนย์ป้องกันอุทกภัย กรมทรัพยากรน้ำ

ลำดับของเขื่อนตามความจุ

- ศรีนครินทร์
- ภูมิพล
- สิริกิติ์
- วชิราลงกรณ
- รัชชประภา
- ลุมพินี
- สิรินธร
- บางยาง
- ลำปาว
- ป่าสัก

ลำดับของเขื่อนตามปริมาณน้ำใช้การได้

- ภูมิพล
- ศรีนครินทร์
- สิริกิติ์
- วชิราลงกรณ
- รัชชประภา
- ลำปาว
- ลุมพินี
- บางยาง
- สิรินธร
- ป่าสัก

มวลอากาศเย็นจากจีนแผ่เข้ามา ทำให้ไทยอุณหภูมิลดลง

ประเทศไทยตอนบนมีอุณหภูมิลดลง โดยภาคเหนือและภาคตะวันออกเฉียงเหนือ อุณหภูมิจะลดลง ๑-๓ องศาเซลเซียส สำหรับยอดดอยและยอดภูมีอากาศหนาวถึงหนาวจัดกับมีน้ำค้างแข็งบางแห่ง อุณหภูมิต่ำสุด ๑-๑๒ องศาเซลเซียส ส่วนภาคกลางมีอากาศเย็น อุณหภูมิจะลดลงเล็กน้อย ขอให้ประชาชนบริเวณประเทศไทยตอนบนดูแลสุขภาพเนื่องจากสภาพอากาศที่หนาวเย็นลงไว้ด้วย

ฝุ่นละออง ในระยะนี้ บริเวณภาคเหนือ ภาคกลาง รวมทั้งกรุงเทพมหานครและปริมณฑล ลมที่พัดปกคลุมบริเวณดังกล่าวมีกำลังแรง ทำให้ฝุ่นละออง/หมอกควันลดลง

พยากรณ์อากาศสำหรับประเทศไทยตั้งแต่เวลา ๒๓:๐๐ วันนี้ ถึง ๒๓:๐๐ วันพรุ่งนี้.

ภาคเหนือ บริเวณพื้นราบ อากาศหนาว อุณหภูมิลดลง ๑-๒ องศาเซลเซียส อุณหภูมิต่ำสุด ๗-๑๕ องศาเซลเซียส อุณหภูมิสูงสุด ๒๘-๓๕ องศาเซลเซียส บริเวณยอดดอยและเทือกเขาสูง มีอากาศหนาวถึงหนาวจัด กับมีน้ำค้างแข็งบางพื้นที่ อุณหภูมิต่ำสุด ๑-๑๐ องศาเซลเซียส ลมตะวันตก ความเร็ว ๑๐-๒๐ กม./ชม.

ภาคตะวันออกเฉียงเหนือ บริเวณพื้นราบ อากาศเย็นถึงหนาว อุณหภูมิลดลง ๑-๓ องศาเซลเซียส โดยมีฝนเล็กน้อยบางแห่งทางตอนล่างของภาค อุณหภูมิต่ำสุด ๑๕-๑๘ องศาเซลเซียส อุณหภูมิสูงสุด ๒๕-๓๔ องศาเซลเซียส บริเวณยอดภู มีอากาศหนาว อุณหภูมิต่ำสุด ๘-๑๒ องศาเซลเซียส ลมตะวันออกเฉียงใต้ ความเร็ว ๑๐-๒๐ กม./ชม.

ภาคกลาง อากาศเย็น อุณหภูมิลดลงเล็กน้อย อุณหภูมิต่ำสุด ๑๘-๑๙ องศาเซลเซียส อุณหภูมิสูงสุด ๓๔-๓๖ องศาเซลเซียส ลมตะวันตก ความเร็ว ๑๐-๒๐ กม./ชม.

ภาคตะวันออก เมฆบางส่วน อุณหภูมิลดลงเล็กน้อย อุณหภูมิต่ำสุด ๒๑-๒๕ องศาเซลเซียส อุณหภูมิสูงสุด ๓๒-๓๕ องศาเซลเซียส ลมตะวันออกเฉียงใต้ ความเร็ว ๑๕-๓๐ กม./ชม. ทะเลมีคลื่นสูงประมาณ ๑ เมตร

ภาคใต้ (ฝั่งตะวันออก) เมฆบางส่วน กับมีฝนเล็กน้อยบางพื้นที่ อุณหภูมิต่ำสุด ๒๐-๒๓ องศาเซลเซียส อุณหภูมิสูงสุด ๓๑-๓๔ องศาเซลเซียส ตั้งแต่จังหวัดนครศรีธรรมราชขึ้นมา ลมตะวันออก ความเร็ว ๑๕-๓๐ กม./ชม. ทะเลมีคลื่นสูงประมาณ ๑ เมตร ตั้งแต่จังหวัดสงขลาลงไป ลมตะวันออก ความเร็ว ๑๕-๓๕ กม./ชม. ทะเลมีคลื่นสูง ๑-๒ เมตร

ภาคใต้ (ฝั่งตะวันตก) เมฆบางส่วน กับมีฝนเล็กน้อยบางพื้นที่ อุณหภูมิต่ำสุด ๒๑-๒๔ องศาเซลเซียส อุณหภูมิสูงสุด ๓๒-๓๕ องศาเซลเซียส ลมตะวันออก ความเร็ว ๑๕-๓๐ กม./ชม. ทะเลมีคลื่นสูงประมาณ ๑ เมตร

กรุงเทพมหานครและปริมณฑล เมฆบางส่วน อุณหภูมิลดลงเล็กน้อย อุณหภูมิต่ำสุด ๒๓-๒๔ องศาเซลเซียส อุณหภูมิสูงสุด ๓๒-๓๕ องศาเซลเซียส ลมตะวันออกเฉียงใต้ ความเร็ว ๑๐-๒๐ กม./ชม.

โคราชเร่งแก้ภัยแล้งโนนไทยย้ำแจกจ่ายน้ำให้ทุกหลัง

นางปิยะฉัตร อินสว่าง รองผู้ว่าราชการจังหวัดนครราชสีมา พร้อมนายศักรินทร์ เสมหิรัญ นายอำเภอโนนไทย ลงพื้นที่แก้ไขปัญหาภัยแล้งให้กับชาวบ้านในพื้นที่บ้านด่านใต้หมู่ ๑๗ ต.โนนไทย อ.โนนไทย จังหวัดนครราชสีมา โดยนำรถบรรทุกน้ำ จำนวน ๒ คัน ปริมาณน้ำ ๑๘,๐๐๐ ลิตร มาแจกจ่ายให้กับชาวบ้าน ๓๗๐ หลังคาเรือนที่ประสบปัญหาภัยแล้งอยู่ในขณะนี้ หลังมีกระแสข่าวชาวบ้านต้องซื้อน้ำใช้อุปโภค-บริโภค

นางปิยะฉัตร กล่าวว่า สถานการณ์ภัยแล้งในพื้นที่ อ.โนนไทย ถือว่ารุนแรงมาก จึงได้สั่งการให้องค์กรปกครองส่วนท้องถิ่น ติดตามสถานการณ์ภัยแล้งอย่างใกล้ชิด โดยย้ำชาวบ้านจะต้องไม่ขาดแคลนน้ำเป็นอันขาด และจากกระแสข่าวที่มีชาวบ้านเดือดร้อนหนัก จนถึงขั้นต้องซื้อน้ำใช้นั้น จากการตรวจสอบ พบว่า มีการซื้อน้ำจริง แต่สาเหตุเกิดจากชาวบ้านในพื้นที่นี้หลายรายไม่สามารถเดินทางมารับน้ำที่จุดแจกจ่ายน้ำของหมู่บ้านได้ เนื่องจากเป็นผู้สูงอายุ ไม่สะดวกเดินทางมารับน้ำ เพราะไกลจากบ้านพักอยู่อาศัย จึงจำเป็นต้องซื้อน้ำใช้ แทนการเดินทางมารับน้ำจากราชการจึงได้กำชับกำนันผู้ใหญ่บ้านให้อำนวยความสะดวกแก่ผู้สูงอายุที่ไม่สามารถเดินทางมารับน้ำได้ เพื่อไม่ให้สิ้นเปลืองซื้อน้ำ รวมทั้ง จะมีการขยายจุดพักน้ำเพิ่มมากขึ้นอีก ๑ จุด เพื่อให้ชาวบ้านมารับน้ำที่ส่วนราชการนำเข้าไป

แจกจ่ายช่วยเหลือได้อย่างสะดวก โดยยืนยันว่า น้ำที่มาจากแจกจ่ายให้กับชาวบ้านมีเพียงพอทุกหลังคาเรือน แต่ต้องใช้น้ำอย่างประหยัดและจำเป็นต่อการดำรงชีวิต

สนพ.ภาค ๕ ส่งมอบบ่อน้ำบาดาลช่วยภัยแล้งโคราช

วัดหนองม่วง ต.มะเกลือเก่า อ.สูงเนิน จ.นครราชสีมา พล.ต.นำพล คงพันธ์ ผู้อำนวยการสำนักงานพัฒนาภาค ๕ หน่วยบัญชาการทหารพัฒนา กองบัญชาการกองทัพไทย เป็นประธานส่งมอบบ่อน้ำบาดาลช่วยภัยแล้ง ให้กับชาวบ้านหนองม่วง ต.มะเกลือเก่า อ.สูงเนิน ตามนโยบายเร่งด่วนของรัฐบาล ซึ่งสำนักงานพัฒนาภาค ๕ หน่วยบัญชาการทหารพัฒนา กองบัญชาการกองทัพไทย ได้รับมอบหมายให้ขุดเจาะบ่อน้ำบาดาลช่วยภัยแล้ง รวม ๑๒๑ บ่อ เพื่อช่วยเหลือชาวบ้านได้รับผลกระทบจากสถานการณ์ภัยแล้ง ขาดแคลนน้ำใช้ในการอุปโภคบริโภค และบ่อน้ำผิวดินแห้งขอดลงเนื่องจากปริมาณน้ำฝนตกลงมาน้อยกว่าปกติ ทำให้ชาวบ้านได้รับผลกระทบกว่า ๒๕๐ หลังคาเรือน

ซึ่งองค์การบริหารส่วนตำบลมะเกลือเก่า ได้ประสานขอรับการสนับสนุนเครื่องจักร เพื่อเข้าขุดเจาะบ่อน้ำบาดาลระหว่างวันที่ ๙-๑๐ มกราคม ๒๕๖๓ ความลึก ๘๐ เมตร สามารถสูบน้ำใช้งานได้ ๑,๐๐๐๐ ลิตรต่อชั่วโมง สำหรับสูบน้ำประปาแจกจ่ายให้กับประชาชน ๓ หมู่บ้าน ได้แก่ บ้านหนองม่วงหมู่ ๕ , บ้านโสกจาน และตำบลสูงเนินหมู่ ๑๒ เพื่อบรรเทาความเดือดร้อนให้กับชาวบ้านที่ขาดแคลนน้ำใช้อุปโภคบริโภคในครัวเรือน และเพื่อให้เพียงพอกับความต้องการของชาวบ้านในพื้นที่ ซึ่งในโอกาสนี้ นายชัยวุฒิ ธรรมวิชัย ผู้ใหญ่บ้านหนองม่วงหมู่ที่ ๕ ตำบลมะเกลือเก่า ได้เป็นตัวแทนกล่าวแสดงความขอบคุณทหารที่เข้ามาขุดเจาะบ่อน้ำบาดาลช่วยเหลือ เนื่องจากหมู่บ้านเป็นพื้นที่แล้งซ้ำซาก โดยหลังจากมีบ่อน้ำบาดาลแล้วก็จะได้นำน้ำใช้อุปโภคบริโภคผ่านระบบประปาหมู่บ้านตลอดฤดูแล้งนี้

แล้งหนักชาวบ้านโนนไทยต้องเปิด-ปิดจ่ายน้ำเป็นเวลา

สถานการณ์ภัยแล้งในพื้นที่จังหวัดนครราชสีมาขยายวงกว้าง ทำให้แหล่งน้ำผิวดินแห้งขอด ชาวบ้านในพื้นที่ได้รับความเดือดร้อนหนักขาดแคลนน้ำใช้สอย ล่าสุด พบว่า คณะกรรมการหมู่บ้าน บ้านโนนมะกอก หมู่ที่ ๓ ตำบลโนนไทย อำเภอโนนไทย จังหวัดนครราชสีมา จำเป็นต้อง เปิด-ปิดเพื่อจ่ายน้ำใช้เป็นเวลา

นายบุญพิช จันทร์ อายุ ๖๑ ปี สมาชิกสภาองค์การบริหารส่วนตำบลโนนไทย บอกว่า ปีนี้แล้งหนักสุดในรอบหลายปีที่ผ่านมา สระวัดโนนมะกอก ซึ่งเป็นแหล่งผลิตน้ำประปาของตำบลโนนไทยแห้งขอดจนหมด ไม่สามารถผลิตน้ำประปาให้ชาวบ้านได้ใช้สอย จำเป็นต้องรอคอยน้ำจากเทศบาลตำบลโนนไทย นำรถบรรทุกน้ำมาเติมลงในถังน้ำเพื่อผลิตน้ำประปา วันละ ๓ เที่ยว หรือ วันละ ๑๘,๐๐๐ ลิตร เพื่อใช้ผลิตน้ำประปา แต่จำนวนชาวบ้านผู้ใช้น้ำ มีจำนวนมากกว่า ๑๐๐ หลังคาเรือน คณะกรรมการผู้ดูแลประปาหมู่บ้าน จำเป็นต้องลงมติเปิดจ่ายน้ำเป็นเวลา โดยจะเปิดน้ำให้ชาวบ้านใช้ในระยะเวลา ๑๗.๐๐ น. จนถึง เวลา ๑๘.๔๕ น. หรือ เป็นเวลาหนึ่งชั่วโมงครึ่งของทุกวัน เพื่อประหยัดน้ำหลังจากในพื้นที่ประสบภัยแล้งหนัก