



รายงานการเฝ้าระวังติดตามสถานการณ์น้ำและความช่วยเหลือ กระทรวงทรัพยากรธรรมชาติและสิ่งแวดล้อม



ศูนย์ป้องกันวิกฤติน้ำ กรมทรัพยากรน้ำ กระทรวงทรัพยากรธรรมชาติและสิ่งแวดล้อม

โทรศัพท์ ๐ ๒๒๗๓ ๖๐๐๐ ต่อ ๖๔๔๕ โทรสาร ๐ ๒๒๗๘ ๖๖๒๙ http://www.dwr.go.th ID Line : mekhalawoc Email : mekhala@dwr.mail.go.th

รายงานฉบับที่ ๐๕๗/๒๕๖๓

เวลา ๐๘.๐๐ น.

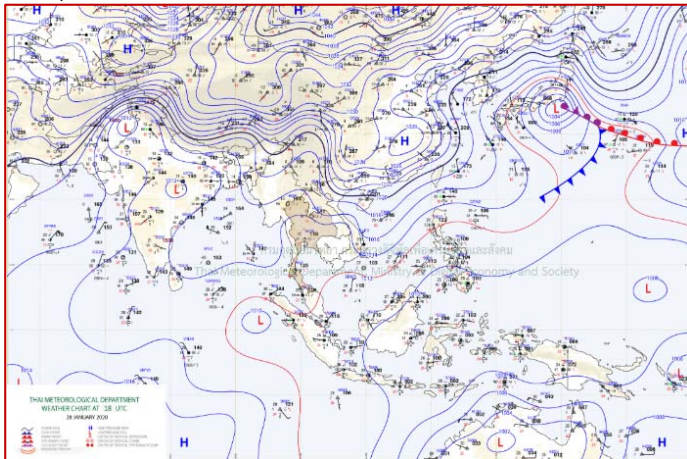
วันที่ ๒๙ มกราคม ๒๕๖๓

เรียน รมว.ทส. เลขาธิการ รมว.ทส. ที่ปรึกษา รมว.ทส. ปกท.ทส. รอง ปกท.ทส. อทน. รอง อทน. และหน่วยงานที่เกี่ยวข้อง

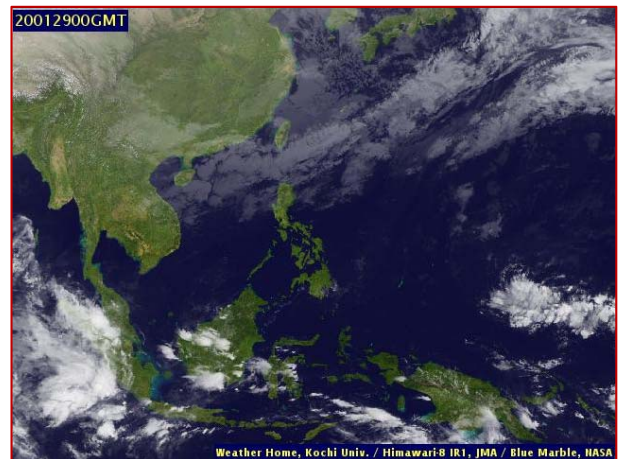
๑. สภาวะอากาศ เวลา ๐๖.๐๐ น. (กรมอุตุนิยมวิทยา)

พยากรณ์อากาศ ๒๔ ชั่วโมงข้างหน้า บริเวณภาคเหนือและภาคตะวันออกเฉียงเหนือ มีอากาศเย็นถึงหนาว สำหรับยอดดอยและยอดภูมีอากาศหนาวถึงหนาวจัดกับมีน้ำค้างแข็งบางแห่ง อุณหภูมิต่ำสุด ๒-๑๒ องศาเซลเซียส ส่วนภาคกลางมีอากาศเย็นในตอนเช้า ในตอนกลางวันท้องฟ้าโปร่งกับมีแสงแดดจัด ขอให้ประชาชนบริเวณประเทศไทยตอนบนดูแลสุขภาพเนื่องจากสภาพอากาศที่หนาวเย็นไว้ด้วย

ฝุ่นละออง ในระยะนี้ บริเวณภาคกลาง รวมทั้งกรุงเทพมหานครและปริมณฑล ลมที่พัดปกคลุมบริเวณดังกล่าวมีกำลังแรง ทำให้ฝุ่นละออง/หมอกควันลดลง ส่วนบริเวณภาคเหนือ อากาศยกตัวได้ไม่ดีในตอนเช้า ทำให้มีการสะสมของฝุ่นละออง/หมอกควัน เพิ่มขึ้น

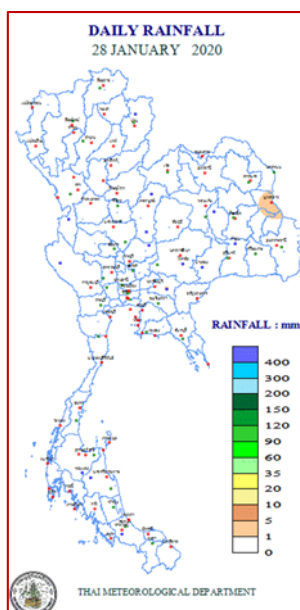


แผนที่อากาศ วันที่ ๒๙ ม.ค. ๒๕๖๓ เวลา ๐๑.๐๐ น.



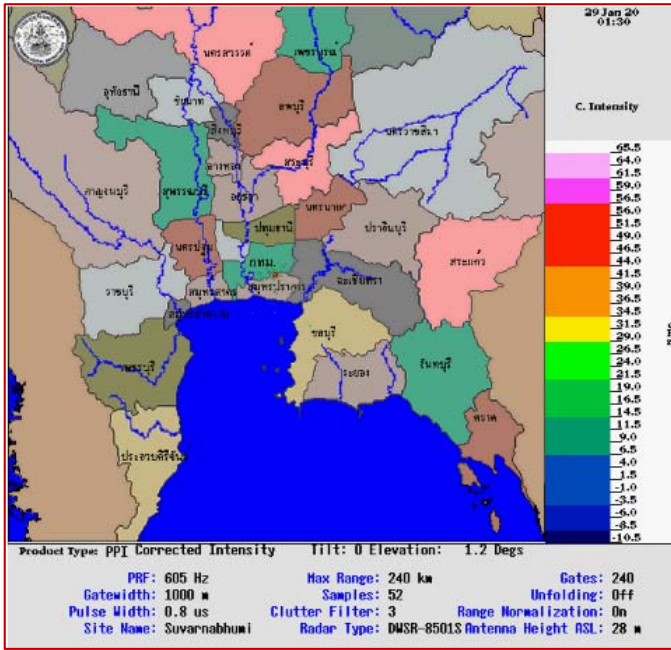
ภาพถ่ายดาวเทียม วันที่ ๒๙ ม.ค. ๒๕๖๓ เวลา ๐๗.๐๐ น.

๒. ปริมาณฝนสะสม ณ เวลา ๐๗.๐๐ น. (เมื่อวาน) - ๐๗.๐๐ น. (วันนี้) (กรมอุตุนิยมวิทยา)

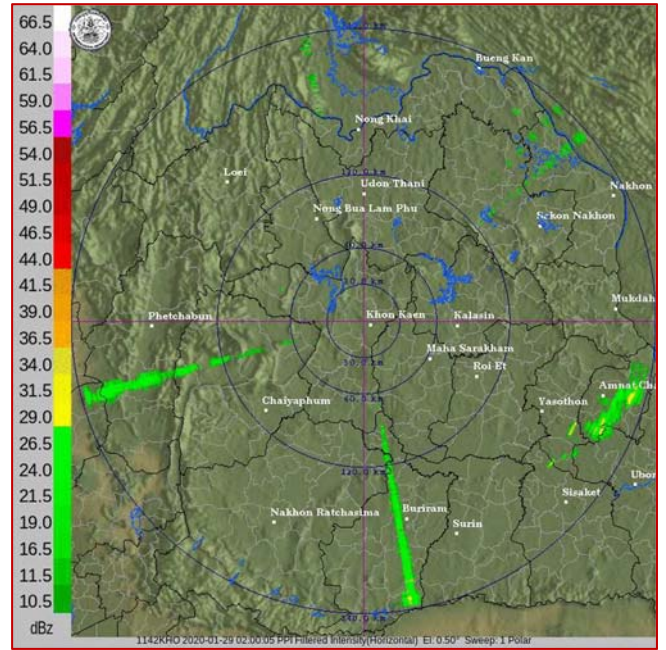


จุดตรวจวัด	ปริมาณฝน (มม.)
จ.อำนาจเจริญ	๓.๑
จ.ยโสธร	๑.๙
จ.มุกดาหาร	๑.๘
จ.ปราจีนบุรี (กบินทร์บุรี)	๑.๒

๓. เรดาร์ตรวจอากาศ ณ วันที่ ๒๙ มกราคม ๒๕๖๓ (กรมอุตุนิยมวิทยา)



สถานีสุวรรณภูมิ เวลา ๐๘.๓๐ น.



สถานีขอนแก่น เวลา ๐๙.๐๐ น.

จากเรดาร์ตรวจอากาศจะพบว่าไม่มีเมฆฝนบริเวณประเทศไทย

๔. สถานการณ์น้ำในแหล่งเก็บกักน้ำ ณ วันที่ ๒๘ มกราคม ๒๕๖๓ (กรมชลประทาน กรมทรัพยากรน้ำ และ สทช.)

๔.๑ สภาพน้ำในอ่างเก็บน้ำขนาดใหญ่ปริมาตรน้ำในอ่างฯ ๔๒,๑๖๒ ล้านลบ.ม.คิดเป็นร้อยละ ๕๙ (ปริมาตรน้ำใช้การได้ ๑๘,๗๔๖ ล้าน ลบ.ม. คิดเป็นร้อยละ ๔๐) ปริมาตรน้ำในอ่างฯ เทียบกับปี ๒๕๖๒ (๕๑,๗๐๑ ล้าน ลบ.ม. คิดเป็นร้อยละ ๗๓) น้อยกว่าปี ๒๕๖๒ จำนวน ๙,๕๓๙ ล้าน ลบ.ม. ปริมาณน้ำไหลลงอ่างฯ จำนวน ๑๐.๒๓ ล้าน ลบ.ม. ปริมาณน้ำระบาย จำนวน ๗๗.๒๖ ล้าน ลบ.ม. สามารถรับน้ำได้อีก ๒๘,๗๖๕ ล้าน ลบ.ม.

อ่างเก็บน้ำ	ปริมาตรน้ำในอ่าง		ปริมาตรน้ำใช้การได้		ปริมาตรน้ำไหลลงอ่าง		ปริมาตรน้ำระบาย		ปริมาตรน้ำรับได้อีก (ความจุที่ รณส.- ปริมาตรน้ำปัจจุบัน)
	ปริมาตร (ล้าน ม. ^๓)	% น้ำเก็บกัก	ปริมาตร (ล้าน ม. ^๓)	% น้ำใช้การ	วันนี้ (ล้าน ม. ^๓)	เมื่อวาน (ล้าน ม. ^๓)	วันนี้ (ล้าน ม. ^๓)	เมื่อวาน (ล้าน ม. ^๓)	
๑.ภูมิพล	๕,๓๔๑	๔๐	๑,๕๔๑	๑๖	๐.๑๙	๐.๖๒	๗.๐๐	๗.๐๐	๘,๑๒๑
๒.สิริกิติ์	๔,๕๗๗	๔๘	๑,๗๒๗	๒๖	๐.๙๕	๐.๗๕	๙.๒๓	๙.๐๔	๕,๙๓๑
๓.จุฬารัตน์	๔๔	๒๗	๗	๕	๐.๐๑	๐.๐๑	๐.๐๐	๐.๐๐	๑๓๗
๔.อุบลรัตน์	๔๕๕	๑๙	-๑๒๖	-๗	๐.๐๙	๐.๐๙	๐.๕๐	๐.๕๐	๔,๑๘๕
๕.ลำปาว	๑,๒๔๗	๖๓	๑,๑๔๗	๖๑	๐.๐๐	๑.๖๔	๕.๕๖	๕.๐๓	๑,๒๐๓
๖.สิรินธร	๑,๖๑๖	๘๒	๗๘๔	๖๙	๐.๐๐	๐.๐๐	๑.๕๐	๑.๕๐	๓๕๐
๗.ป่าสักชลสิทธิ์	๑๙๙	๒๑	๑๙๖	๒๑	๐.๐๐	๐.๐๐	๐.๔๓	๐.๔๓	๗๖๑
๘.ศรีนครินทร์	๑๔,๖๔๘	๘๓	๔,๓๘๓	๕๙	๑.๘๕	๐.๘๓	๑๓.๙๘	๑๓.๘๕	๔,๑๒๒
๙.วชิราลงกรณ์	๖,๕๗๐	๗๔	๓,๕๕๘	๖๑	๐.๐๐	๓.๙๓	๑๖.๐๘	๑๖.๑๓	๔,๔๓๐
๑๐.ขุนด่านปราการชล	๑๒๕	๕๖	๑๒๐	๕๕	๐.๐๐	๐.๐๐	๑.๙๒	๑.๙๗	๑๐๐
๑๑.รัชชประภา	๓,๖๐๒	๖๔	๒,๒๕๑	๕๒	๓.๑๔	๑.๒๘	๖.๘๘	๕.๐๓	๒,๕๕๒
๑๒.บางบาล	๑,๐๖๐	๗๓	๗๘๔	๖๗	๒.๓๓	๑.๔๕	๓.๕๙	๓.๖๔	๕๓๐

๔.๒ อ่างเก็บน้ำขนาดกลาง ๓๕๐ แห่ง มีปริมาณน้ำ ๒,๗๑๗ ล้าน ลบ.ม. (๕๐%) ปริมาณน้ำใช้การ ๒,๓๙๒ ล้าน ลบ.ม. (๔๘%)

๔.๓ แหล่งน้ำธรรมชาติขนาดใหญ่ ๖ แห่ง มีปริมาณน้ำรวม ๒๕๕.๐๗ ล้าน ลบ.ม. (๔๙%)

๔.๔ แหล่งน้ำธรรมชาติขนาดเล็ก ๑๔๑,๐๙๗ แห่ง มีปริมาณน้ำรวม ๒,๐๐๙ ล้าน ลบ.ม.

๕. สถานการณ์น้ำในประเทศ ณ วันที่ ๒๖ - ๒๙ มกราคม ๒๕๖๓ (กรมชลประทาน)

สถานี	แม่น้ำ	อำเภอ	จังหวัด	ระดับ ตลิ่ง (ม.รทก.)	ระดับน้ำ (ม.รทก.)				แนวโน้ม	เปรียบ เทียบ ระดับตลิ่ง
					อาทิตย์	จันทร์	อังคาร	พุธ		
					๒๖ ม.ค.	๒๗ ม.ค.	๒๘ ม.ค.	๒๙ ม.ค.		
P.๑	ปิง	เมือง	เชียงใหม่	๓.๗๐	๑.๑๑	๑.๒๐	๑.๑๓	๐.๙๗	ลดลง	-๒.๗๓
W.๑C	วัง	เมือง	ลำปาง	๕.๒๐	-๐.๕๓	-๐.๕๐	-๐.๔๗	-๐.๔๙	ลดลง	-๕.๖๙
Y.๑๖	ยม	บางระกำ	พิษณุโลก	๗.๓๐	***	***	***	***	***	***
N.๗A	น่าน	เมือง	พิจิตร	๙.๘๗	๑.๑๙	๑.๑๐	๑.๐๔	๑.๑๐	เพิ่มขึ้น	-๘.๗๗
C.๒	เจ้าพระยา	เมือง	นครสวรรค์	๒๖.๒๐	๑๗.๑๗	๑๗.๐๔	๑๖.๙๐	๑๖.๙๓	เพิ่มขึ้น	-๙.๒๗
C.๑๓	เจ้าพระยา	สรรพยา	ชัยนาท	๑๖.๓๔	๕.๖๔	๕.๖๔	๕.๕๘	๕.๕๘	ทรงตัว	-๑๐.๗๖
M.๖A	มูล	สตึก	บุรีรัมย์	๖.๐๐	-๐.๕๖	-๐.๔๗	-๐.๔๘	-๐.๔๘	ทรงตัว	-๖.๔๘
M.๗	มูล	เมือง	อุบลราชธานี	๗.๐๐	๒.๐๖	๒.๐๙	๒.๑๑	๒.๑๓	เพิ่มขึ้น	-๔.๘๗
M.๑๙๑	ลำตะคอง	เมือง	นครราชสีมา	๓.๐๐	๐.๘๑	๐.๘๗	๐.๙๔	๐.๘๗	ลดลง	-๒.๑๓
M.๖๙	ลำเซบก	ตระการพืชผล	อุบลราชธานี	๗.๓๐	๔.๓๙	๔.๓๘	๔.๓๘	๔.๓๙	เพิ่มขึ้น	-๒.๙๑
X.๖๔	คลองท่าแซะ	ท่าแซะ	ชุมพร	๑๗.๑๓	๗.๕๙	๗.๕๙	๗.๕๙	๗.๕๙	ทรงตัว	-๙.๕๔
X.๑๔๙	คลองกลาย	นบพิตำ	นครศรีธรรมราช	๓๓.๙๖	๒๙.๐๒	๒๙.๐๑	๒๘.๙๙	๒๘.๙๘	เพิ่มขึ้น	-๔.๙๘
X.๒๗๔	แม่น้ำโก-ลก	แว้ง	นราธิวาส	๒๔.๑๘	๑๘.๘๒	๑๘.๘๐	๑๘.๘๐	๑๘.๘๐	ทรงตัว	-๕.๓๘
X.๑๑๙A	ภาคใต้ฝั่ง ตะวันออก	สุโหงโกลก	นราธิวาส	๘.๒๐	๓.๙๘	๓.๙๑	๓.๘๗	๓.๘๓	ลดลง	-๔.๓๗
X.๓๗A	แม่น้ำตาปี	พระแสง	สุราษฎร์ธานี	๑๑.๗๐	๔.๖๑	๔.๖๐	๔.๕๙	๔.๕๘	ลดลง	-๗.๑๒

*** ยังไม่ได้รับรายงาน

๖. สถานการณ์น้ำในพื้นที่ลุ่มน้ำโขง ณ วันที่ ๒๙ มกราคม ๒๕๖๓ (Mekong River Commission (MRC))

สถานี	ระดับ อ้างอิง (ม.รทก.)	ระดับ ตลิ่ง (ม.)	ระดับน้ำ (ม.)					เปรียบ เทียบระดับ ตลิ่ง (ม.)	ผลต่างของระดับน้ำ (ม.)		แนว โน้ม
			๒๕ ม.ค.	๒๖ ม.ค.	๒๗ ม.ค.	๒๘ ม.ค.	๒๙ ม.ค.		๓ วัน ย้อนหลัง	๕ วัน ย้อนหลัง	
อ.เชียงแสน จ.เชียงราย	๓๕๗.๑๑๐	๑๒.๘๐	๑.๖๐	๑.๗๘	๑.๘๗	๑.๘๙	๑.๘๙	-๑๐.๙๑	๐.๐๒	๐.๒๙	ทรงตัว
อ.เชียงคาน จ.เลย	๑๙๔.๑๑๘	๑๖.๐๐	๓.๔๘	๓.๔๒	๓.๔๒	๓.๔๓	๓.๕๒	-๑๒.๔๘	๐.๑๐	๐.๐๔	เพิ่มขึ้น
อ.เมือง จ.หนองคาย	๑๕๓.๖๔๘	๑๒.๒๐	๐.๙๒	๐.๙๒	๐.๘๘	๐.๘๔	๐.๘๖	-๑๑.๓๔	-๐.๐๒	-๐.๐๖	เพิ่มขึ้น
อ.เมือง จ.นครพนม	๑๓๒.๖๘๐	๑๒.๐๐	๐.๘๖	๐.๘๕	๐.๘๗	๐.๘๕	๐.๘๑	-๑๑.๑๙	-๐.๐๖	-๐.๐๕	ลดลง
อ.เมือง จ.มุกดาหาร	๑๒๔.๒๑๙	๑๒.๕๐	๑.๔๘	๑.๔๕	๑.๔๓	๑.๔๐	๑.๓๙	-๑๑.๑๑	-๐.๐๔	-๐.๐๙	ลดลง
อ.โขงเจียม จ.อุบลราชธานี	๘๙.๐๓๐	๑๔.๕๐	๑.๙๓	๑.๙๕	๑.๙๒	๑.๙๐	๑.๘๘	-๑๒.๖๒	-๐.๐๔	-๐.๐๕	ลดลง

*** ไม่มีสถานการณ์

๖. สถานการณ์เตือนภัย Early Warning ณ วันที่ ๒๙ มกราคม ๒๕๖๓ (กรมทรัพยากรน้ำ)

[เวลา ๑๕.๐๐ น. (เมื่อวาน) - ๐๘.๐๐ น. (วันนี้)]

การแจ้งเตือน	สถานี	การแจ้งเตือน
เตือนสีแดง (อพยพ)	-	-
เตือนสีเหลือง (เตือนภัย)	-	-
เตือนสีเขียว (เฝ้าระวัง)	-	-

***ไม่มีสถานการณ์

๗. พื้นที่ติดตามและเฝ้าระวังสถานการณ์ธรณีพิบัติภัย ณ วันที่ ๒๙ มกราคม ๒๕๖๓ (กรมทรัพยากรธรณี)

เนื่องจากในพื้นที่เสี่ยงภัยดินถล่ม มีปริมาณน้ำฝนไม่ถึงเกณฑ์การเฝ้าระวัง ประกอบกับบางพื้นที่ไม่มีฝนตก จึงไม่มีพื้นที่ติดตามสถานการณ์พิบัติภัยดินถล่มและน้ำป่าไหลหลาก

๘. เหตุการณ์วิกฤตน้ำปัจจุบัน ณ วันที่ ๒๙ มกราคม ๒๕๖๓ [เวลา ๑๕.๐๐ น. (เมื่อวาน) - ๐๘.๐๐ น. (วันนี้)]

ไม่มีสถานการณ์

๙. สถานการณ์ภาวะน้ำท่วม และสถานการณ์ฝนแล้ง/ฝนทิ้งช่วง ณ วันที่ ๒๙ มกราคม ๒๕๖๓ (กรมป้องกันและบรรเทาสาธารณภัย และ สททช.)

สถานการณ์สาธารณภัย ปก.

สถานการณ์ภัยแล้ง

ตั้งแต่วันที่ ๑๗ ตุลาคม ๒๕๖๒ ถึงปัจจุบัน มีจังหวัดที่มีการประกาศเขตการให้ความช่วยเหลือผู้ประสบภัยพิบัติกรณีฉุกเฉิน (ภัยแล้ง) ตามระเบียบกระทรวงการคลังว่าด้วยเงินอุดหนุนราชการเพื่อช่วยเหลือผู้ประสบภัยพิบัติกรณีฉุกเฉิน พ.ศ. ๒๕๖๒ มีสถานการณ์ทั้งหมด ๒๐ จังหวัด ๑๐๙ อำเภอ ๕๙๙ ตำบล ๒ เทศบาล ๕,๑๒๕ หมู่บ้าน/ชุมชน ได้แก่ จังหวัดเชียงราย พะเยา น่าน อุตรดิตถ์ สุโขทัย เพชรบูรณ์ หนองคาย บึงกาฬ นครพนม สกลนคร กาฬสินธุ์ มหาสารคาม นครราชสีมา บุรีรัมย์ นครสวรรค์ อุทัยธานี ชัยนาท สุพรรณบุรี กาญจนบุรี และ จ.ฉะเชิงเทรา ดังนี้

จังหวัด	จำนวน			รายชื่ออำเภอที่ประกาศเขตภัยพิบัติฯ
	อำเภอ	ตำบล	หมู่บ้าน/ชุมชน	
รวม ๖ จังหวัด ๓๕ อำเภอ ๑๖๖ ตำบล ๑,๒๐๐ หมู่บ้าน				
๑.เชียงราย	๑๔	๗๖	๖๕๑	ดอยหลวง (๓ ต. ๓๓ ม.) เวียงแก่น (๔ ต. ๔๑ ม.) เมืองฯ (๗ ต. ๔๘ ม.) เวียงชัย (๒ ต. ๑๘ ม.) แม่จัน (๙ ต. ๖๓ ม.) เชียงของ (๗ ต. ๑๐๒ ม.) ขุนตาล (๓ ต. ๕๕ ม.) เวียงเชียงรุ้ง (๓ ต. ๓๗ ม.) พาน (๖ ต. ๒๗ ม.) เทิง (๑๐ ต. ๗๖ ม.) เชียงแสน (๖ ต. ๔๗ ม.) แม่ฟ้าหลวง (๔ ต. ๒๕ ม.) พญาเม็งราย (๕ ต. ๔๐ ม.) ป่าแดด (๕ ต. ๒๑ ม.)
๒.น่าน	๒	๗	๖๐	น่าน้อย (๕ ต. ๔๕ ม.) สองแคว (๒ ต. ๑๕ ม.)
๓.เพชรบูรณ์	๖	๔๑	๒๕๔	น้ำหนาว (๔ ต. ๒๘ ม.) เมืองฯ (๖ ต. ๒๒ ม.) ศรีเทพ (๖ ต. ๕๕ ม.) หนองไผ่ (๑๐ ต. ๕๓ ม.) หล่มเก่า (๗ ต. ๓๖ ม.) หล่มสัก (๘ ต. ๖๐ ม.)
๔.อุตรดิตถ์	๔	๑๑	๗๔	พิชัย (๓ ต. ๑๕ ม.) ท่าปลา (๑ ต. ๑๒ ม.) เมืองฯ (๖ ต. ๔๕ ม.) ตรอน (๑ ต. ๒ ม.)
๕.สุโขทัย	๔	๑๖	๙๑	เมืองฯ (๔ ต. ๓๖ ม.) ศรีคีรีนาถ (๓ ต. ๗ ม.) ศรีสำโรง (๒ ต. ๙ ม.) คลี่มาศ (๗ ต. ๓๙ ม.)
๖.พะเยา	๕	๑๕	๗๐	ภูกามยาว (๑ ต. ๒ ม.) เชียงคำ (๓ ต. ๑๘ ม.) ดอกคำใต้ (๕ ต. ๒๔ ม.) แม่ใจ (๑ ต. ๓ ม.) จุน (๕ ต. ๒๓ ม.)
ภาคตะวันออกเฉียงเหนือ รวม ๘ จังหวัด ๔๔ อำเภอ ๒๘๔ ตำบล ๒,๗๒๒ หมู่บ้าน/ชุมชน				
๗.นครพนม	๑	๘	๕๑	ปลาปาก (๘ ต. ๕๑ ม.)
๘.มหาสารคาม	๗	๔๘	๕๙๐	แกดำ (๑ ต. ๓ ม.) โกสุมพิสัย (๙ ต. ๙๑ ม.) ชื่นชม (๔ ต. ๔๖ ม.) เขียงยืน (๘ ต. ๑๑๖ ม.) พยัคฆภูมิพิสัย (๑๔ ต. ๑๙๕ ม.) ยางสีสุราช (๗ ต. ๙๑ ม.) พยัคฆภูมิพิสัย (๓ ม.) นาคุณ (๕ ต. ๔๕ ม.)
๙.บึงกาฬ	๔	๓๒	๒๕๒	พรเจริญ (๗ ต. ๕๘ ม.) เมืองฯ (๑๒ ต. ๗๗ ม.) ปากคาด (๖ ต. ๕๑ ม.) โซ่พิสัย (๗ ต. ๖๖ ม.)
๑๐.หนองคาย	๘	๔๐	๓๕๘	ท่าบ่อ (๕ ต. ๑๕ ม.) ฝ้ายไร่ (๕ ต. ๗๓ ม.) รัตนวาปี (๕ ต. ๓๗ ม.) สระใคร (๓ ต. ๔๑ ม.) เมืองฯ (๔ ต. ๑๒ ม.) โพนพิสัย (๑๑ ต. ๑๔๔ ม.) สังคม (๕ ต. ๒๕ ม.) โพนทราย (๒ ต. ๙ ม.)
๑๑.บุรีรัมย์	๘	๔๗	๔๙๕	ปลัดพลายชัย (๕ ต. ๕๖ ม.) ประโคนชัย (๑๖ ต. ๑๗๕ ม.) โนนดินแดง (๑ ต. ๘ ม.) ละหานทราย (๒ ต. ๑๑ ม.) หนองหงส์ (๗ ต. ๙๘ ม.) นางรอง (๑๔ ต. ๑๓๓ ม.) ๑ เทศบาล ๗ ชุมชน) เฉลิมพระเกียรติ (๑ ต. ๑ ม.) เมืองฯ (๑ ต. ๖ ม.)
๑๒.กาฬสินธุ์	๑	๔	๒๗	ยางตลาด (๔ ต. ๒๗ ม.)
๑๓.นครราชสีมา	๗	๔๙	๕๐๗	โนนสูง (๘ ต. ๑๐๙ ม.) ๑ เทศบาล ๑๓ ชุมชน) จักราช (๖ ต. ๕๓ ม.) ปักธงชัย (๑๖ ต. ๑๗๙ ม.) เทพารักษ์ (๔ ต. ๓๖ ม.) โชคชัย (๙ ต. ๖๔ ม.) โนนไทย (๑๑ ต. ๓๓ ม.) แก้งสนามนาง (๕ ต. ๕๐ ม.)
๑๔.สกลนคร	๘	๕๖	๔๔๒	สว่างแดนดิน (๑๑ ต. ๔๒ ม.) พังโคน (๓ ต. ๑๑ ม.) วานรนิวาส (๑๔ ต. ๑๖๙ ม.) พรรณานิคม (๖ ต. ๓๒ ม.) เจริญศิลป์ (๕ ต. ๒๘ ม.) คำตากล้า (๔ ต. ๔๑ ม.) บ้านม่วง (๙ ต. ๙๕ ม.) ส่องดาว (๔ ต. ๒๔ ม.)

ภาคกลาง และ ภาคตะวันออก รวม ๖ จังหวัด ๓๐ อำเภอ ๑๔๙ ตำบล ๑,๒๐๓ หมู่บ้าน				
๑๕.กาญจนบุรี	๖	๒๒	๑๙๕	พนมทวน (๔ ต. ๒๗ ม.) เลาช่วชัย (๗ ต. ๙๐ ม.) ท่าม่วง (๒ ต. ๑๔ ม.) บ่อพลอย (๔ ต. ๙ ม.) หนองปรือ (๑ ต. ๖ ม.) ห้วยกระเจา (๔ ต. ๔๙ ม.)
๑๖.ฉะเชิงเทรา	๒	๕	๑๖	บ้านโพธิ์ (๑ ต. ๓ ม.) แปลงยาว (๔ ต. ๑๓ ม.)
๑๗.อุทัยธานี	๘	๕๘	๕๐๒	เมืองฯ (๘ ต. ๔๘ ม.) ทักษิณ (๑๐ ต. ๙๐ ม.) หนองขาหย่าง (๙ ต. ๕๓ ม.) หนองฉาง(๑๐ ต. ๙๗ ม.) สว่างอารมณ์(๕ ต. ๖๑ ม.) ลานสัก(๖ ต. ๘๔ ม.) ห้วยคต (๓ ต. ๙ ม.) บ้านไร่ (๗ ต. ๖๐ ม.)
๑๘. ชัยนาท	๔	๑๖	๑๕๓	วัดสิงห์ (๔ ต. ๒๔ ม.) หันคา (๕ ต. ๔๖ ม.) หนองมะโมง (๔ ต. ๓๖ ม.) เนินมะขาม (๓ ต. ๔๗ ม.)
๑๙. นครสวรรค์	๖	๒๖	๑๖๔	โกรกพระ (๖ ต. ๓๒ ม.) ท่าตะโก (๕ ต. ๒๓ ม.) ตากลิ (๗ ต. ๔๗ ม.) ไพศาลี (๓ ต. ๓๑ ม.) ตากฟ้า (๑ ต. ๗ ม.) พยุหะคีรี (๔ ต. ๒๔ ม.)
๒๐. สุพรรณบุรี	๔	๒๒	๑๗๓	หนองหญ้าไซ (๖ ต. ๖๖ ม.) ดอนเจดีย์ (๕ ต. ๓๒ ม.) อู่ทอง (๖ ต. ๔๒ ม.) เดิมบางนางบวช (๕ ต. ๓๓ ม.)
รวม ๒๐ จังหวัด	๑๐๙	๕๙๙	๕,๑๒๕	

๑๐. การคาดหมายลักษณะอากาศ ๗ วันข้างหน้า (ระหว่างวันที่ ๒๘ มกราคม – ๓ กุมภาพันธ์ ๒๕๖๓)

ในช่วงวันที่ ๒๘ - ๓๐ ม.ค. ๖๓ บริเวณภาคเหนือและภาคตะวันออกเฉียงเหนือมีอากาศเย็นถึงหนาว อุณหภูมิจะลดลง ๒-๔ องศาเซลเซียส สำหรับบริเวณยอดดอยและยอดภูมีอากาศหนาวถึงหนาวจัด อุณหภูมิต่ำสุด ๑-๑๓ องศาเซลเซียส และมีน้ำค้างแข็งเกิดขึ้นบริเวณยอดดอยในภาคเหนือ ส่วนบริเวณภาคกลาง ภาคตะวันออก อุณหภูมิจะลดลง ๑-๒ องศาเซลเซียส สำหรับภาคใต้มีฝนฟ้าคะนองได้บางพื้นที่ ส่วนในช่วงวันที่ ๓๑ ม.ค. - ๓ ก.พ. ๖๓ บริเวณประเทศไทยตอนบนมีหมอกในตอนเช้า อุณหภูมิจะสูงขึ้น ๑-๓ องศาเซลเซียส แต่ยังคงมีอากาศเย็นในตอนเช้าบริเวณภาคเหนือและภาคตะวันออกเฉียงเหนือ สำหรับในช่วงวันที่ ๓๐ ม.ค. - ๓ ก.พ. ๖๓ ภาคใต้จะมีฝนเพิ่มมากขึ้น ส่วนคลื่นลมบริเวณอ่าวไทยตอนล่างจะมีกำลังแรงขึ้น ตั้งแต่จังหวัดนครศรีธรรมราชลงไป ทะเลมีคลื่นสูงประมาณ ๒ เมตร

จึงเรียนมาเพื่อโปรดทราบ

นายภาดล ถาวรฤชรัตน์
อธิบดีกรมทรัพยากรน้ำ