



รายงานสถานการณ์น้ำ ศูนย์ป้องกันวิกฤติน้ำ กรมทรัพยากรน้ำ วันพฤหัสบดี ที่ ๓๐ มกราคม ๒๕๖๓

สภาวะอากาศ ประเทศไทยบริเวณภาคเหนือและภาคตะวันออกเฉียงเหนือ มีอากาศเย็นถึงหนาว อุณหภูมิต่ำสุด ๑๐-๑๙ องศาเซลเซียส โดยภาคตะวันออกเฉียงเหนือจะมีอุณหภูมิลดลง ๒-๓ องศาเซลเซียส สำหรับยอดดอยและยอดภูมีอากาศหนาวถึงหนาวจัดกับมีน้ำค้างแข็งบางพื้นที่ อุณหภูมิต่ำสุด ๒-๑๒ องศาเซลเซียส ส่วนภาคกลางมีอากาศเย็นในตอนเช้า ในตอนกลางวันท้องฟ้าโปร่งกับมีแสงแดดจัด ขอให้ประชาชนบริเวณประเทศไทยตอนบนดูแลสุขภาพเนื่องจากสภาพอากาศที่หนาวเย็นไว้ด้วย สำหรับภาคใต้มีฝนเพิ่มขึ้น

ฝุ่นละออง ในระยะนี้ บริเวณภาคกลาง รวมทั้งกรุงเทพมหานครและปริมณฑล มีลมตะวันออกเฉียงพัดปกคลุมและมีฝนเกิดขึ้นบางพื้นที่ ทำให้มีการสะสมของฝุ่นละออง/หมอกควัน น้อย ส่วนบริเวณภาคเหนือ อากาศยกตัวได้ไม่ดีในตอนเช้า และมีลมอ่อนพัดปกคลุม ทำให้มีการสะสมของฝุ่นละออง/หมอกควัน เพิ่มขึ้น



สถานการณ์น้ำ

กรมอุตุนิยมวิทยา เผยภาคเหนือ ภาคอีสาน หนาวเย็น กทม.ลมพัดแรงช่วยฝุ่นละอองลง นครราชสีมา โคราชแล้งรุนแรงต้นมันสำปะหลังเหี่ยวตายยกไร่

(หมายเหตุ ข้อมูลข่าวจาก เดลินิวส์/ไอ เอ็น เอ็น/สยามรัฐออนไลน์)

สถานการณ์น้ำต่างประเทศ

สถานการณ์น้ำ

ระดับน้ำในแม่น้ำโขง : MRC: Mekong River Commission ณ วันที่ ๒๙ มกราคม ๒๕๖๓

สถานี	ระดับตลิ่ง (ม.)	ระดับน้ำ ๒๘ ม.ค. ๖๓	ระดับน้ำ ๒๙ ม.ค. ๖๓	+สูงกว่าตลิ่ง -ต่ำกว่าตลิ่ง(ม.)	แนวโน้ม
อ.เชียงแสน จ.เชียงราย	๑๒.๘๐	๑.๘๙	๑.๘๙	-๑๐.๙๑	ทรงตัว
อ.เชียงคาน จ.เลย	๑๖.๐๐	๓.๔๓	๓.๕๒	-๑๒.๔๘	เพิ่มขึ้น
อ.เมือง จ.หนองคาย	๑๒.๒๐	๐.๘๔	๐.๘๖	-๑๑.๓๔	เพิ่มขึ้น
อ.เมือง จ.นครพนม	๑๒.๐๐	๐.๘๕	๐.๘๑	-๑๑.๑๙	ลดลง
อ.เมือง จ.มุกดาหาร	๑๒.๕๐	๑.๔๐	๑.๓๙	-๑๑.๑๑	ลดลง
อ.โขงเจียม จ.อุบลราชธานี	๑๔.๕๐	๑.๙๐	๑.๘๘	-๑๒.๖๒	ลดลง

หมายเหตุ : ระดับ (รสม.) ข้อมูลจาก <http://www.dwr.go.th>

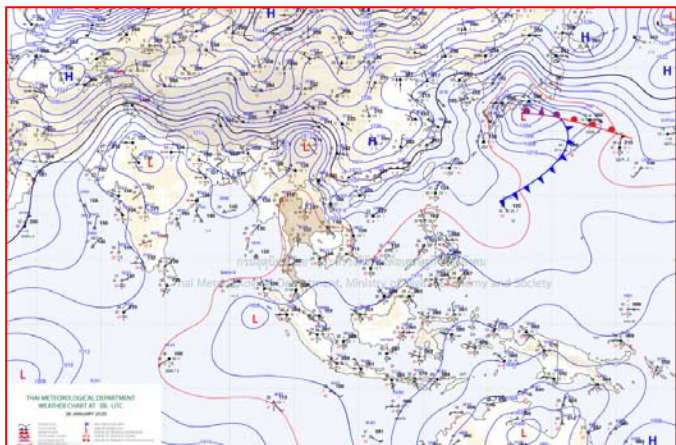
ระดับน้ำ-ลุ่มน้ำเลสาบสงขลา ลุ่มน้ำทะเลสาบสงขลา ปัจจุบันสถานการณ์น้ำในลำน้ำโดยทั่วไปอยู่ในภาวะปกติ (ระดับน้ำต่ำกว่าระดับตลิ่งต่ำสุด) สถานการณ์น้ำในลำน้ำส่วนใหญ่มีแนวโน้มลดลง/ทรงตัว (ข้อมูล วันที่ ๒๙ ม.ค. ๒๕๖๓ ที่มา กรมชลประทาน) สถานีคลองลำ อ.ศรีนครินทร์ จ.พัทลุง สถานีคลองนุ้ย อ.เมือง จ.พัทลุง สถานีคลองหะ อ.หาดใหญ่ จ.สงขลา สถานีคลองอู่ตะเภา อ.สะเดา จ.สงขลา สถานีคลองอู่ตะเภา อ.คลองหอยโข่ง จ.สงขลา สถานีคลองอู่ตะเภา อ.หาดใหญ่ จ.สงขลา วัดปริมาณน้ำได้ ๒๐.๗๘ ๖.๗๒ ๔.๑๗ ๙.๔๖ ๒.๓๐ ๐.๑๘ เมตร

ปริมาณน้ำฝนสูงสุด (มม.)

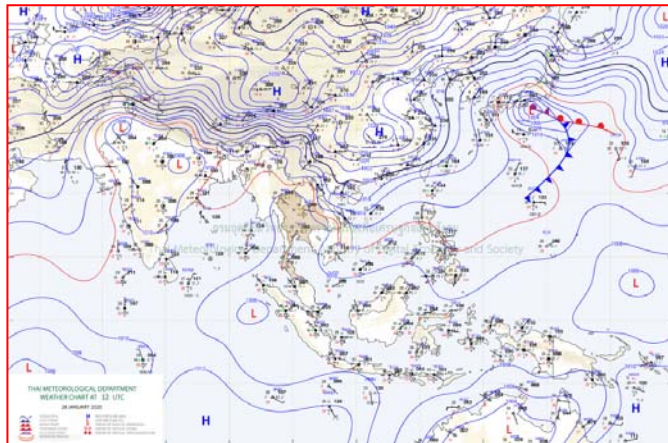
จังหวัด	๒๔ ม.ค. ๖๓	๒๕ ม.ค. ๖๓	๒๖ ม.ค. ๖๓	๒๗ ม.ค. ๖๓	๒๘ ม.ค. ๖๓	รวม
สกลนคร	๓๐.๗	๒๗.๖	๕.๕	-	-	๖๓.๘
กำแพงเพชร	๕.๘	-	-	-	๐.๙	๖.๗
อุดรธานี	๓๕.๗	๖.๗	-	-	-	๔๒.๔
ระยอง	-	-	-	๗.๐	๑๙.๗	๒๖.๗
สระแก้ว	๒๖.๓	-	-	-	-	๒๖.๓
ราชบุรี	๒๖.๐	-	-	-	-	๒๖.๐
ศรีสะเกษ	-	๒๑.๐	-	-	-	๒๑.๐
กาฬสินธุ์	-	๑๘.๐	-	-	-	๑๘.๐
นครพนม	-	๑๐.๐	๐.๑	๔.๒	--	๑๔.๓
อุบลราชธานี	-	๑๐.๕	-	๑.๐	--	๑๑.๕
นราธิวาส	-	-	-	-	๐.๖	๐.๖
หนองบัวลำภู	๑๐.๒	-	-	-	-	๑๐.๒
พัทลุง	-	-	-	-	-	๐.๐
ชลบุรี	-	-	-	๙.๒	-	๙.๒
มุกดาหาร	-	๕.๕	๐.๗	-	๑.๘	๘.๐
นครศรีธรรมราช	-	-	-	-	-	๐.๐
บุรีรัมย์	-	๗.๐	-	-	-	๗.๐
ปัตตานี	๐.๔	๐.๒	-	-	-	๐.๖
ปราจีนบุรี	-	๔.๔	-	-	๑.๒	๕.๖
พิจิตร	๕.๑	-	-	-	-	๕.๑
นครราชสีมา	๒.๐	๓.๐	-	-	-	๕.๐
สงขลา	-	-	-	-	-	๐.๐
อำนาจเจริญ	-	-	๐.๔	๐.๒	๓.๑	๓.๗
ร้อยเอ็ด	-	๓.๓	-	-	-	๓.๓
มหาสารคาม	-	๒.๙	-	-	-	๒.๙
ยโสธร	-	๒.๕	๐.๓	-	-	๒.๘
เลย	๒.๖	-	-	-	-	๒.๖
นครสวรรค์	๐.๕	-	-	-	-	๐.๕
ตราด	-	-	-	-	-	๐.๐
พังงา	-	-	-	-	-	๐.๐



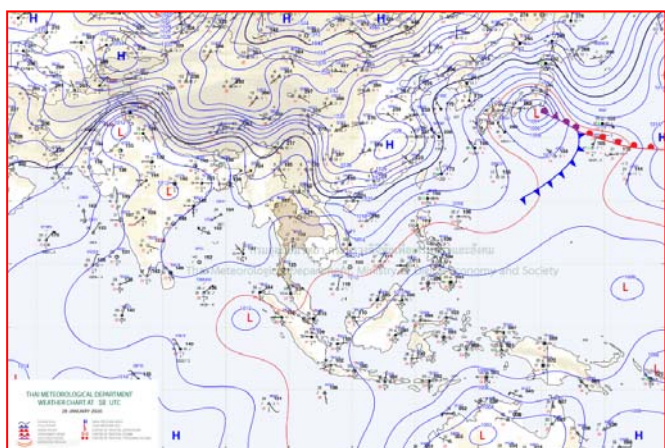
แผนที่อากาศ



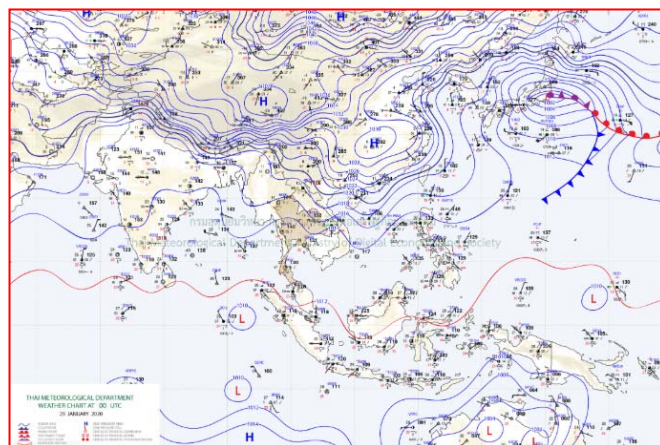
๒๘ ม.ค. ๖๓ เวลา ๐๓:๐๐ น. ๑



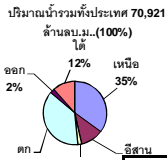
๒๘ ม.ค. ๖๓ เวลา ๐๙:๐๐ น. ๒



๒๘ ม.ค. ๖๓ เวลา ๑๕:๐๐ น. ๓



๒๘ ม.ค. ๖๓ เวลา ๒๑:๐๐ น. ๔



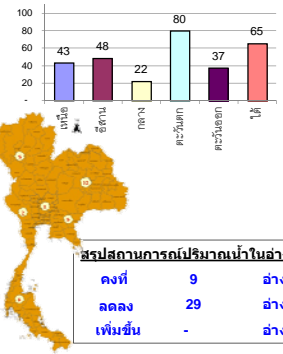
รายงานสรุปสภาพน้ำในอ่างเก็บน้ำขนาดใหญ่และขนาดกลาง

รายงานสถานการณ์ ณ วันที่ 29 มกราคม 2563

% ปริมาณน้ำรวมแต่ละภาคปัจจุบัน

ปริมาณน้ำในอ่างที่ใช้การได้ในสัปดาห์นี้ + มากกว่า / - น้อยกว่า สัปดาห์ก่อน **443.74** ล้าน ลบ.ม.

สรุปสถานการณ์ปริมาณน้ำในอ่างเก็บน้ำที่ใช้ในทุกกิจกรรมทั่วประเทศ มากกว่าปริมาณน้ำที่ไหลเข้าอ่าง เมื่อเทียบกับสัปดาห์ที่ผ่านมา ควรใช้น้ำอย่างระมัดระวัง



สรุปสถานการณ์ปริมาณน้ำในอ่างฯ

คงที่ 9 อ่าง
ลดลง 29 อ่าง
เพิ่มขึ้น - อ่าง

เปรียบเทียบปริมาณน้ำรวม
ประเทศไทยปัจจุบัน
กับปี 62 และ ปี 63

วันที่ 29 มกราคม 2563 เท่ากับ

42,131 ล้าน ลบ.ม. หรือ เท่ากับ

59%

วันที่ 29 มกราคม 2562 เท่ากับ

51,725 ล้าน ลบ.ม. หรือ เท่ากับ

73%

ภาค	สถานการณ์ปริมาณน้ำในอ่าง				ปริมาณน้ำเปลี่ยนแปลง (ล้าน ม.³)	สถานะ
	ล้น (แห่ง)	คงที่ (แห่ง)	เพิ่มขึ้น (แห่ง)	รวม (แห่ง)		
ภาคเหนือ	5	2	-	7	-102.00	ปริมาณน้ำในอ่างเก็บน้ำลดลง
ภาคตะวันออกเฉียงเหนือ	7	5	-	12	-72.00	ปริมาณน้ำในอ่างเก็บน้ำลดลง
ภาคกลาง	1	2	-	3	-5.00	ปริมาณน้ำในอ่างเก็บน้ำลดลง
ภาคตะวันตก	2	-	-	2	-174.00	ปริมาณน้ำในอ่างเก็บน้ำลดลง
ภาคตะวันออก	10	-	-	10	-37.74	ปริมาณน้ำในอ่างเก็บน้ำลดลง
ภาคใต้	4	-	-	4	-53.00	ปริมาณน้ำในอ่างเก็บน้ำลดลง
รวมทั้งประเทศ	29	9	-	38	-443.74	ปริมาณน้ำในอ่างเก็บน้ำลดลง

ภาค อ่างเก็บน้ำ เชื่อม	ความจุ ที่ รอก. (ล้าน ม.³)	ปริมาณน้ำ ที่ใช้งานได้ (ล้าน ม.³)	ใช้การ ได้จริง (ล้าน ม.³)	ปริมาณน้ำรวม วันที่ 29 มกราคม 2562		ปัจจุบัน วันที่ 29 มกราคม 2563				สัปดาห์ก่อน วันที่ 23 มกราคม 2563				ปริมาณน้ำ + เพิ่มขึ้น (ล้าน ม.³)	สถานการณ์ ในอ่าง		
				ปริมาณน้ำรวม (ล้าน ม.³)	%	ปริมาณน้ำรวม (ล้าน ม.³)	%	ปริมาณน้ำใช้การได้จริง (ล้าน ม.³)	%	ปริมาณน้ำรวม (ล้าน ม.³)	%	ปริมาณน้ำใช้การได้จริง (ล้าน ม.³)	%				
ภาคเหนือ (7)																	
1	ภูมิพล (2)	ดาก	13,462	3,800	9,662	8,452	63%	5,334	40%	1,534	11%	5377	40%	1,577	12%	-43.00	ลดลง
2	สิริกิติ์ (2)	อุดรดิต์	9,510	2,850	6,660	6,746	71%	4,568	48%	1,718	18%	4616	49%	1,766	19%	-48.00	ลดลง
3	แม่จัน	เชียงใหม่	265	12	253	262	99%	139	52%	127	48%	143	54%	131	49%	-4.00	ลดลง
4	แมกวง	เชียงใหม่	263	14	249	138	52%	73	28%	59	22%	73	28%	59	22%	-	คงที่
5	กัวลม	ลำปาง	106	3	103	89	84%	54	51%	51	48%	54	51%	51	48%	-	คงที่
6	กัวคอง	ลำปาง	170	6	164	153	90%	96	56%	90	53%	99	58%	93	55%	-3.00	ลดลง
7	แควน้อย	พิษณุโลก	939	43	896	568	60%	391	42%	348	37%	395	42%	352	37%	-4.00	ลดลง
	แม่เมอ		110	16	94	45	41%	32	29%	16	15%	32	29%	16	15%	-	คงที่
รวมภาคเหนือ		34.85%	24,825	6,744	18,081	16,452	66%	10,687	43%	3,927	16%	10,789	43%	4,029	16%	-102.00	ลดลง
ภาคตะวันออกเฉียงเหนือ (12)																	
8	ห้วยหลวง	อุดรธานี	136	7	129	52	38%	53	39%	46	34%	54	40%	47	35%	-1.00	ลดลง
9	น้ำจืด	สกลนคร	520	45	475	344	66%	255	49%	210	40%	258	50%	213	41%	-3.00	ลดลง
10	น้ำพอง (2)	สกลนคร	165	8	157	113	68%	86	52%	78	47%	86	52%	78	47%	-	คงที่
11	จตุรพักตรพิมาน (2)	ชัยภูมิ	164	37	127	105	64%	44	27%	7	4%	44	27%	7	4%	-	คงที่
12	ลุมพินี (2)	ขอนแก่น	2,431	581	1,850	732	30%	453	19%	-	0%	461	19%	-	0%	-	คงที่
13	ลำปาว	กาฬสินธุ์	1,980	100	1,880	994	50%	1,240	63%	1,140	58%	1,274	64%	1,174	58%	-34.00	ลดลง
14	ลำตะคอง	นครราชสีมา	314	22	292	231	74%	140	45%	118	38%	142	45%	120	38%	-2.00	ลดลง
15	ลำพระเพลิง	นครราชสีมา	155	1	154	73	47%	20	13%	19	12%	20	13%	19	12%	-	คงที่
16	มูลขม	นครราชสีมา	141	7	134	65	46%	46	33%	39	28%	47	33%	40	28%	-1.00	ลดลง
17	ลำพระเพลิง	นครราชสีมา	275	7	268	152	55%	70	25%	63	23%	73	27%	66	24%	-3.00	ลดลง
18	ลำบางรอง	บุรีรัมย์	121	3	118	38	31%	22	18%	19	16%	22	18%	19	16%	-	คงที่
19	สิรินธร (2)	อุบลราชธานี	1,966	831	1,135	1,084	55%	1,611	82%	780	40%	1,639	83%	808	41%	-28.00	ลดลง
รวมภาคตะวันออกเฉียงเหนือ		11.80%	8,369	1,649	6,720	3,985	48%	4,038	48%	2,519	30%	4,120	49%	2,591	31%	-72.00	ลดลง
ภาคกลาง (3)																	
20	ป่าสักชลสิทธิ์	ลพบุรี	960	3	957	466	49%	198	21%	195	20%	203	21%	200	21%	-5.00	ลดลง
21	ห้วยเสลา	อุทัยธานี	160	17	143	41	26%	36	23%	19	12%	36	23%	19	12%	-	คงที่
22	กระเสียว	สุพรรณบุรี	240	40	200	69	29%	60	25%	20	8%	60	25%	20	8%	-	คงที่
รวมภาคกลาง		1.92%	1,360	60	1,300	576	42%	293	22%	234	17%	299	22%	239	18%	-5.00	ลดลง
ภาคตะวันตก (2)																	
23	ศรีนครินทร์ (2)	กาญจนบุรี	17,745	10,265	7,480	15,935	90%	14,633	82%	4,368	25%	14,712	83%	4,447	25%	-79.00	ลดลง
24	วชิราลงกรณ (2)	กาญจนบุรี	8,860	3,012	5,848	6,969	79%	6,553	74%	3,541	40%	6,648	75%	3,636	41%	-95.00	ลดลง
รวมภาคตะวันตก		37.51%	26,605	13,277	13,328	22,904	86%	21,187	80%	7,909	30%	21,360	80%	8,083	30%	-174.00	ลดลง
ภาคตะวันออก (6+4)																	
25	ขุนด่าน	นครนายก	224	5.00	219	138	62%	124	55%	119	53%	133	59%	128	57%	-9.00	ลดลง
26	คลองสิชล	ฉะเชิงเทรา	420	30.00	390	255	61%	80	19%	50	12%	88	21%	58	14%	-8.00	ลดลง
27	บางพระ (3)	ชลบุรี	117	12.00	105	76	65%	45	38%	33	28%	47	40%	35	30%	-2.00	ลดลง
28	หนองปลาไหล (3)	ระยอง	164	13.75	150	137	84%	39	24%	25	15%	43	26%	29	18%	-4.00	ลดลง
29	ประแสร์ (3)	ระยอง	295	20.00	275	204	69%	104	35%	84	28%	108	37%	88	30%	-4.00	ลดลง
30	มาบประชัน (3)	ระยอง	17	0.72	16	15	90%	4	22%	3	18%	4	24%	3.22	19%	-0.21	ลดลง
31	หนองค้อ (3)	ระยอง	21	1.00	20	11	51%	5	25%	4	20%	6	26%	4.51	21%	-0.25	ลดลง
32	ดอกกรวย (3)	ระยอง	79	3.00	76	66	83%	31	39%	28	35%	32	40%	29.01	37%	-1.43	ลดลง
33	คลองใหญ่ (3)	ระยอง	45	3.00	42	35	76%	8	19%	5	12%	9	20%	6.30	14%	-0.86	ลดลง
34	เขื่อนลั่นทมจินลดา	ปราจีนบุรี	295	19.00	276	241	82%	181	61%	162	55%	189	64%	170.00	58%	-8.00	ลดลง
รวมภาคตะวันออก		2.37%	1,678	107	1,570	1,177	70%	621	37%	514	31%	659	39%	551	33%	-37.74	ลดลง
ภาคใต้ (4)																	
35	แก่งกระจาน	เพชรบุรี	710	65	645	579	82%	402	57%	337	47%	410	58%	345	49%	-8.00	ลดลง
36	ปราณบุรี	ประจวบคีรีขันธ์	391	18	373	323	83%	246	63%	228	58%	254	65%	236	60%	-8.00	ลดลง
37	รัชชประภา (2)	สุราษฎร์ธานี	5,639	1,352	4,287	4,592	81%	3,598	64%	2,246	40%	3,624	64%	2,272	40%	-26.00	ลดลง
38	บางยาง (2)	ยะลา	1,454	276	1,178	1,138	78%	1,058	73%	782	54%	1,069	74%	793	55%	-11.00	ลดลง
รวมภาคใต้		11.55%	8,194	1,711	6,483	6,631	81%	5,304	65%	3,593	44%	5,357	65%	3,646	44%	-53.00	ลดลง
รวมทั้งประเทศ		100%(38)	71,031	23,548	47,482	51,725	73%	42,131	59%	18,696	26%	42,584	60%	19,139	27%	-443.74	ลดลง

ที่มาข้อมูล : ตารางสรุปสภาพน้ำในอ่างเก็บน้ำขนาดใหญ่ทั่วประเทศ และตารางสรุปสภาพน้ำในอ่างเก็บน้ำภาคตะวันออกเฉียงเหนือ กรมชลประทาน

หมายเหตุ :

- อ่างเก็บน้ำขนาดใหญ่ หมายถึง อ่างเก็บน้ำที่มีความจุตั้งแต่ 100 ล้าน ลบ.ม. ขึ้นไป
- เป็นอ่างเก็บน้ำอยู่ในความรับผิดชอบของการไฟฟ้าฝ่ายผลิตแห่งประเทศไทย(10) นอกนั้นอยู่ในความรับผิดชอบของกรมชลประทาน (28)
- เป็นอ่างเก็บน้ำขนาดกลางที่มีความสำคัญต่อการอุตสาหกรรมและการประปา ของลุ่มน้ำชายฝั่งทะเลตะวันออก
- ที่มา : กรมชลประทาน และการไฟฟ้าฝ่ายผลิตแห่งประเทศไทย
- จังหวัดที่มีอ่างเก็บน้ำขนาดใหญ่มีจำนวน 26 จังหวัด ไม่มี 50 จังหวัด

รศ. นายถิระ รังสีเกษมกิจของอ่าง



ศูนย์เขล



ศูนย์ป้องกันกักตุนน้ำ กรมทรัพยากรน้ำ

ลำดับของเขื่อนตามความจุ

- ศรีนครินทร์ 2.ภูมิพล 3.สิริกิติ์ 4.วชิราลงกรณ 5.รัชชประภา
- 6.ลุมพินี 7.สิรินธร 8.บางยาง 9.ลำปาว 10.ป่าสัก

ลำดับของเขื่อนตามปริมาณน้ำใช้การได้

- ภูมิพล 2.ศรีนครินทร์ 3.สิริกิติ์ 4.วชิราลงกรณ 5.รัชชประภา
- 6.ลำปาว 7.ลุมพินี 8.บางยาง 9.สิรินธร 10.ป่าสัก

ภาคเหนือ ภาคอีสาน หนาวเย็น กทม.ลมพัดแรงช่วยฝุ่นละอองลง

บริเวณภาคเหนือและภาคตะวันออกเฉียงเหนือ มีอากาศเย็นถึงหนาว สำหรับยอดดอยและยอดภูมีอากาศหนาวถึงหนาวจัดกับมีน้ำค้างแข็งบางแห่ง อุณหภูมิต่ำสุด ๒-๑๒ องศาเซลเซียส ส่วนภาคกลางมีอากาศเย็นในตอนเช้า ในตอนกลางวันท้องฟ้าโปร่งกับมีแสงแดดจัด ขอให้ประชาชนบริเวณประเทศไทยตอนบนดูแลสุขภาพเนื่องจากสภาพอากาศที่หนาวเย็นไว้ด้วย

ฝุ่นละออง ในระยะนี้ บริเวณภาคกลาง รวมทั้งกรุงเทพมหานครและปริมณฑล ลมที่พัดปกคลุมบริเวณดังกล่าวมีกำลังแรง ทำให้ฝุ่นละออง/หมอกควันลดลง ส่วนบริเวณภาคเหนือ อากาศยกตัวได้ไม่ดีในตอนเช้า ทำให้มีการสะสมของฝุ่นละออง/หมอกควัน เพิ่มขึ้น

พยากรณ์อากาศสำหรับประเทศไทยตั้งแต่เวลา ๒๓:๐๐ วันนี้ ถึง ๒๓:๐๐ วันพรุ่งนี้.

ภาคเหนือ บริเวณพื้นราบ อากาศเย็นถึงหนาว กับมีหมอกในตอนเช้า อุณหภูมิต่ำสุด ๑๐-๑๙ องศาเซลเซียส อุณหภูมิสูงสุด ๒๙-๓๔ องศาเซลเซียส บริเวณยอดดอยและเทือกเขาสูง มีอากาศหนาวถึงหนาวจัด กับมีน้ำค้างแข็งบางพื้นที่ อุณหภูมิต่ำสุด ๒-๑๒ องศาเซลเซียส ลมตะวันตก ความเร็ว ๕-๑๐ กม./ชม.

ภาคตะวันออกเฉียงเหนือ บริเวณพื้นราบ อากาศเย็นถึงหนาว โดยมีฝนเล็กน้อยบางแห่งทางตะวันออกของภาค อุณหภูมิต่ำสุด ๑๔-๒๐ องศาเซลเซียส อุณหภูมิสูงสุด ๒๗-๓๓ องศาเซลเซียส บริเวณยอดภู มีอากาศหนาว อุณหภูมิต่ำสุด ๘-๑๒ องศาเซลเซียส ลมตะวันออกเฉียง ความเร็ว ๑๐-๒๐ กม./ชม.

ภาคกลาง อากาศเย็นในตอนเช้า อุณหภูมิต่ำสุด ๑๙-๒๑ องศาเซลเซียส อุณหภูมิสูงสุด ๓๓-๓๕ องศาเซลเซียส ลมตะวันตก ความเร็ว ๑๐-๒๐ กม./ชม.

ภาคตะวันออก เมฆบางส่วน กับมีฝนฟ้าคะนอง ร้อยละ ๑๐ ของพื้นที่ ส่วนมากบริเวณจังหวัดระยอง จันทบุรี และตราด อุณหภูมิต่ำสุด ๒๑-๒๖ องศาเซลเซียส อุณหภูมิสูงสุด ๓๑-๓๔ องศาเซลเซียส ลมตะวันออกเฉียงใต้ ความเร็ว ๑๕-๓๐ กม./ชม. ทะเลมีคลื่นสูงประมาณ ๑ เมตร

ภาคใต้ (ฝั่งตะวันออก) เมฆบางส่วน กับมีฝนเล็กน้อยบางพื้นที่ ส่วนมากทางตอนล่างของภาค อุณหภูมิต่ำสุด ๒๐-๒๔ องศาเซลเซียส อุณหภูมิสูงสุด ๓๑-๓๕ องศาเซลเซียส ตั้งแต่จังหวัดนครศรีธรรมราชขึ้นมา ลมตะวันออกเฉียงใต้ ความเร็ว ๑๕-๓๐ กม./ชม. ทะเลมีคลื่นสูงประมาณ ๑ เมตร ตั้งแต่จังหวัดสงขลาลงไป ลมตะวันออกเฉียง ความเร็ว ๑๕-๓๕ กม./ชม. ทะเลมีคลื่นสูง ๑-๒ เมตร

ภาคใต้ (ฝั่งตะวันตก) เมฆบางส่วน กับมีฝนเล็กน้อยบางพื้นที่ อุณหภูมิต่ำสุด ๒๑-๒๕ องศาเซลเซียส อุณหภูมิสูงสุด ๓๒-๓๖ องศาเซลเซียส ลมตะวันออกเฉียง ความเร็ว ๑๕-๓๐ กม./ชม. ทะเลมีคลื่นสูงประมาณ ๑ เมตร

กรุงเทพมหานครและปริมณฑล เมฆบางส่วน กับมีฝนเล็กน้อยบางพื้นที่ อุณหภูมิต่ำสุด ๒๒-๒๔ องศาเซลเซียส อุณหภูมิสูงสุด ๓๓-๓๕ องศาเซลเซียส ลมตะวันออกเฉียงใต้ ความเร็ว ๑๐-๒๐ กม./ชม.

โคราชแล้งรุนแรงต้นมันสำปะหลังเหี่ยวตายยกไร่

ภัยแล้งรุนแรงหนัก ชาวไร่มันสำปะหลังโคราชเดือดร้อน ต้นมันเหี่ยวเฉาตายยกไร่ ชาตุนยับ ขณะที่น้ำประปาก็เค็มต้องซื้อน้ำถังใช้นายสมนึก ดีสุด ชาวบ้านหมู่ที่ ๑๖ ตำบลโนนไทย อำเภอโนนไทย จังหวัดนครราชสีมา ได้พาผู้สื่อข่าวเข้าไปดูไร่มันสำปะหลังของตนเองและของเพื่อนบ้าน ซึ่งพบว่า ต้น มันสภาพใบแห้งกรอบ บางต้นใบร่วงหล่นมากองกับพื้นดิน และส่วนใหญ่ยืนต้นเหี่ยวแห้งตายหลายสิบไร่ เพราะได้รับผลกระทบจากภัยแล้งอย่างหนักมานานเกือบปีแล้ว ทำให้เกษตรกรชาวไร่มันสำปะหลังเดือดร้อนเป็นอย่างมาก เพราะหลังจากนี้จะไม่มิต้นพันธุ์มันสำปะหลังไว้ปลูกในฤดูกาลเพาะปลูกปีถัดไป อีกทั้ง เงินทุนก็ใช้ไปกับการเพาะปลูกมันสำปะหลังในปีนี้จนหมดแล้ว

นอกจากนี้ สถานการณ์ภัยแล้งยังกระทบกับน้ำประปาด้วยเช่นกัน ทำให้ขาดแคลนแหล่งน้ำดิบที่จะนำมาผลิตประปา จึงต้องพึ่งพาน้ำบาดาลที่เป็นน้ำกร่อยนำมาผลิตประปาแทน ทำให้คุณภาพน้ำที่ได้ไม่เหมาะสมกับการอุปโภคบริโภค ใช้ได้เพียงแค่ชำระล้างเท่านั้น ชาวบ้านจึงต้องซื้อน้ำจากรถเร่ที่เข้ามาขายในราคาถังละ ๑๕๐ บาท จะได้

ประมาณ ๑,๐๐๐ ลิตร ซึ่งในแต่ละเดือนชาวบ้านต้องซื้อน้ำ ๔-๖ ถัง จึงเป็นการเพิ่มภาระให้กับชาวบ้านอีกพอสมควร
อยากให้ภาครัฐช่วยเหลือทั้งภาคการเกษตรและการขาดแคลนน้ำอุปโภคบริโภคโดยเร็ว