

# รายงานสถานการณ์น้ำลุ่มน้ำทะเลสาบสงขลา

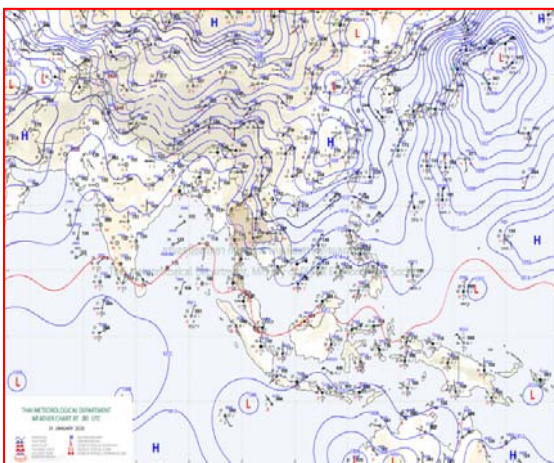
## วันที่ 31 มกราคม 2563

### 1) สภาพภูมิอากาศ

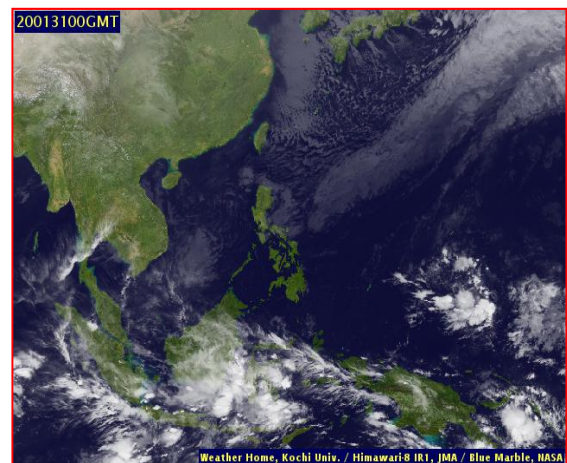
**ลักษณะอากาศทั่วไป** (ที่มา: กรมอุตุนิยมวิทยา)

พยากรณ์อากาศ 24 ชั่วโมงข้างหน้า ภาคเหนือและภาคตะวันออกเฉียงเหนือมีอากาศเย็นถึงหนาว อุณหภูมิต่ำสุด 10-18 องศาเซลเซียส ส่วนภาคกลางและภาคตะวันออกมีอากาศเย็นในตอนเช้า โดยภาคตะวันออกเฉียงเหนือ ภาคตะวันออก และภาคกลางอุณหภูมิลดลง 1-2 องศาเซลเซียส สำหรับยอดดอยและยอดภูมีอากาศหนาวถึงหนาวจัดกับมีน้ำค้างแข็งบางพื้นที่ อุณหภูมิต่ำสุด 2-11 องศาเซลเซียส ในตอนกลางวันท้องฟ้าโปร่งกับมีแสงแดดจัด ขอให้ประชาชนบริเวณประเทศไทยตอนบนดูแลสุขภาพเนื่องจากสภาพอากาศที่หนาวเย็นไว้ด้วย สำหรับภาคใต้มีฝนฟ้าคะนองบางแห่ง ฝุ่นละออง ในระยะนี้ ภาคกลางรวมทั้งกรุงเทพมหานครและปริมณฑล มีลมตะวันออกเฉียงกำลังปานกลางพัดปกคลุมทำให้มีการสะสมของฝุ่นละออง/หมอกควันน้อยลง ส่วนภาคเหนืออากาศยกตัวได้ไม่ดีในตอนเช้า และมีลมอ่อน ทำให้มีการสะสมของฝุ่นละออง/หมอกควันเพิ่มขึ้น

**สภาพอากาศภาคใต้ฝั่งตะวันออก** เมฆบางส่วน กับมีฝนฟ้าคะนอง ร้อยละ 10 ของพื้นที่ ส่วนมากบริเวณจังหวัดประจวบคีรีขันธ์ ชุมพร และสุราษฎร์ธานี อุณหภูมิต่ำสุด 21-24 องศาเซลเซียส อุณหภูมิสูงสุด 31-34 องศาเซลเซียส **ผลคาดการณ์ปริมาณน้ำฝนล่วงหน้า 1-7 วัน** ในช่วงวันที่ 30 ม.ค. - 1 ก.พ. 63 มีฝนฟ้าคะนอง ร้อยละ 10 ของพื้นที่ ส่วนในช่วงวันที่ 2 - 5 ก.พ. 63 มีฝนเล็กน้อยบางแห่ง



แผนที่อากาศ วันที่ 31 ม.ค. 2563 เวลา 07.00 น.

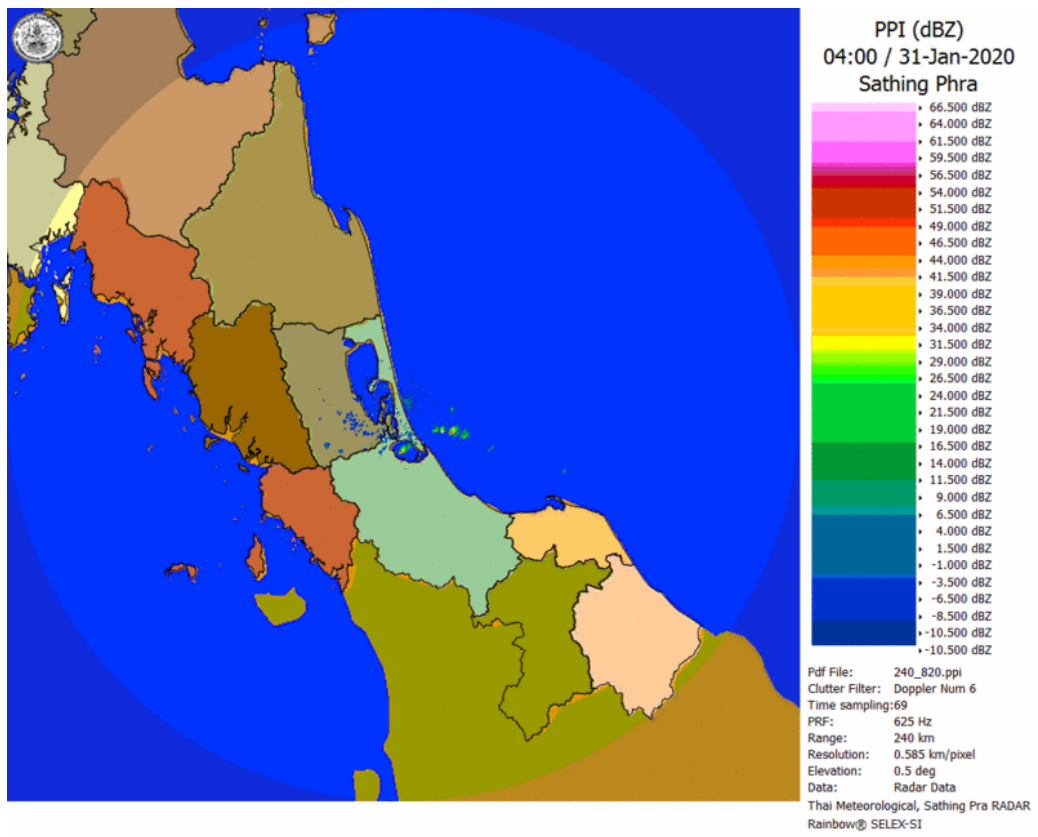


ภาพถ่ายจากดาวเทียม วันที่ 31 ม.ค. 2563

### 2) สถานการณ์ฝน

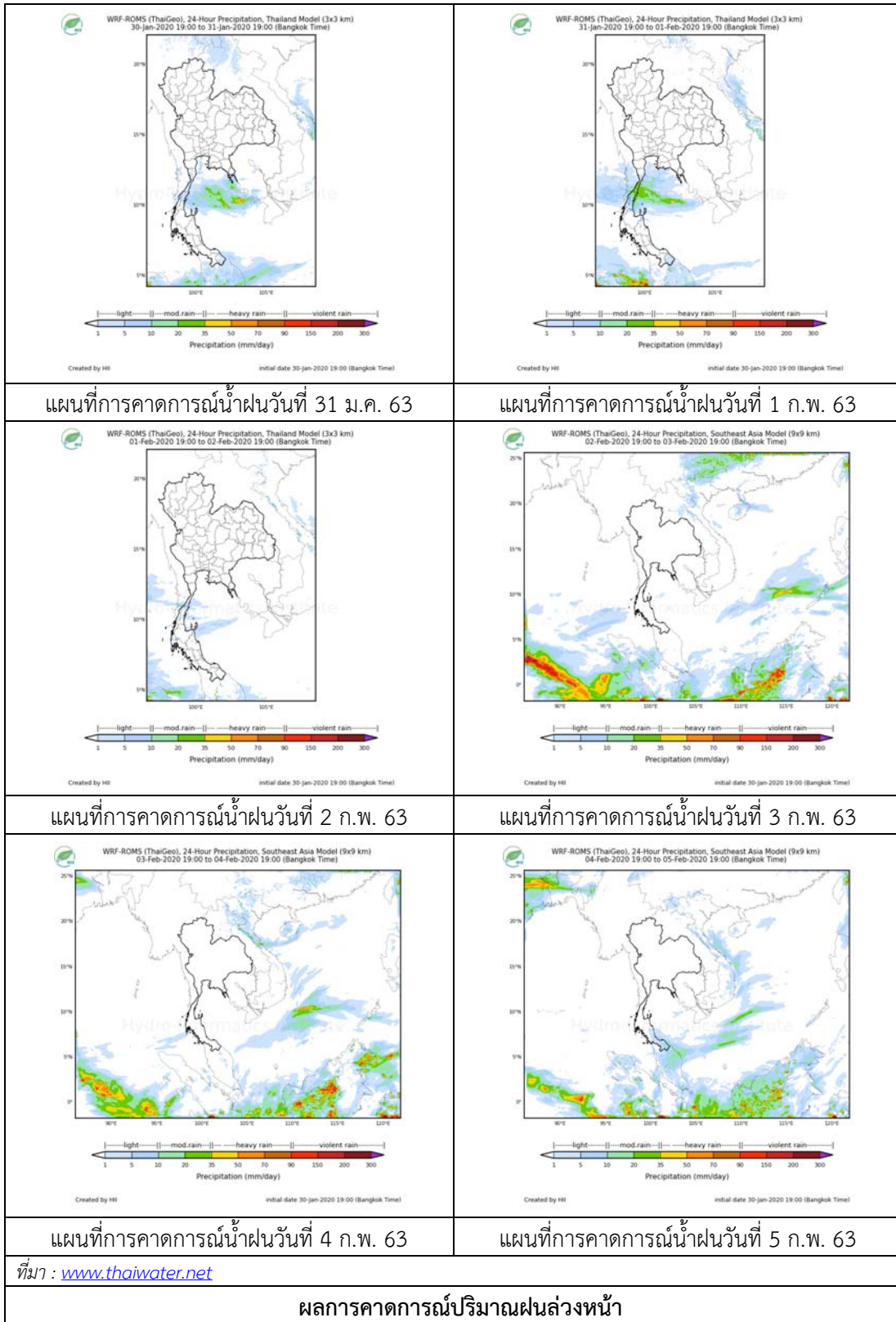
จากข้อมูลสถานการณ์ฝนในพื้นที่ลุ่มน้ำทะเลสาบสงขลาของวันที่ 31 มกราคม 2563 จากกรมทรัพยากรน้ำ กรมอุตุนิยมวิทยา กรมชลประทาน และสถาบันสารสนเทศทรัพยากรน้ำ (องค์การมหาชน) พบว่า ไม่มีฝนตกในพื้นที่

**หมายเหตุ** “ฝน” คือ ฝนวัดปริมาณไม่ได้ (ต่ำกว่า 0.1 มิลลิเมตร)



ภาพเรดาร์ตรวจอากาศ “สทิงพระ” ณ วันที่ 31 มกราคม 2563 (ที่มา : กรมอุตุนิยมวิทยา)

สถานการณ์น้ำฝน



3) ข้อมูลปริมาณน้ำในลำน้ำ

ลุ่มน้ำทะเลสาบสงขลา ปัจจุบันสถานการณ์น้ำในลำน้ำโดยทั่วไปอยู่ในภาวะปกติ (ระดับน้ำต่ำกว่าระดับตลิ่งต่ำสุด) ระดับน้ำในลำน้ำส่วนใหญ่มีแนวโน้มทรงตัว/ลดลงเล็กน้อย

สถานการณ์น้ำท่า (27 – 31 ม.ค. 2563 ที่มา : กรมชลประทาน)

สถานี	แม่น้ำ	อำเภอ	จังหวัด	ระดับน้ำ- ม.	จันทร์	อังคาร	พุธ	พฤหัสบดี	ศุกร์
				ปริมาณน้ำ- ลบ.ม./วิ. (ระดับเตือนภัย)	27 ม.ค.	28 ม.ค.	29 ม.ค.	30 ม.ค.	31 ม.ค.
X.170	คลองลำ	ศรีนครินทร์	พัทลุง	25.20	20.78	20.78	20.78	20.77	20.77
				580.00	14.40	14.40	14.40	14.10	14.10
X.265	คลองขุ่ย	เมือง	พัทลุง	8.00	6.72	6.72	6.66	6.68	6.68
				7.00	-	-	-	-	-
.1X.174	คลองหระ	หาดใหญ่	สงขลา	8.88	4.17	4.17	4.17	4.17	4.16
				388.00	0.85	0.85	0.85	0.85	0.80
X.173A	คลองอู่ ตะเภา	สะเดา	สงขลา	15.90	9.46	9.46	9.46	9.46	9.46
				258.00	2.40	2.40	2.40	2.40	2.40
X.90	คลองอู่ ตะเภา	คลองหอย โข่ง	สงขลา	8.00	2.30	2.28	2.25	2.23	2.21
				580.00	0.00	0.00	0.00	0.00	0.00
X.44	คลองอู่ ตะเภา	หาดใหญ่	สงขลา	7.40	0.18	0.22	0.27	0.28	0.36
				582.00	11.80	13.20	14.95	15.30	18.10

ข้อมูลระดับน้ำจากระบบตรวจวัดสภาพทางไกลอัตโนมัติลุ่มน้ำทะเลสาบสงขลา กรมทรัพยากรน้ำ  
ประจำวันที่ 31 มกราคม 2563

ข้อมูลระดับน้ำ (29 – 31 ม.ค. 2563 ที่มา : กรมทรัพยากรน้ำ)

สถานี	ตำบล	อำเภอ	จังหวัด	ระดับ ตลิ่ง (ต่ำสุด)	พุธ	พฤหัสบดี	ศุกร์
					29 ม.ค.	30 ม.ค.	31 ม.ค.
คลองอู่ตะเภาตอนบน	พังงา	สะเดา	สงขลา	19.87	11.39	11.39	11.38
คลองอู่ตะเภาตอนล่าง	หาดใหญ่	หาดใหญ่	สงขลา	8.93	0.09	0.09	0.17
คลองรัตภูมิ	กำแพงเพชร	รัตภูมิ	สงขลา	22.62	13.30	13.24	13.21
คลองตะโหมด(ท่าเขียด)	แม่ขรี	ตะโหมด	พัทลุง	27.94	21.90	21.90	21.89
ลำปำ	ลำปำ	เมือง	พัทลุง	1.15	-0.55	-0.55	-0.53

ปริมาณน้ำในลำน้ำของคลองต่างๆ ในพื้นที่ลุ่มน้ำทะเลสาบสงขลา วันที่ 31 มกราคม 2563

สถานีคลองอู่ตะเภาตอนล่าง - ต.หาดใหญ่ อ.หาดใหญ่ จ.สงขลา  
(ลุ่มน้ำทะเลสาบสงขลา)



สถานีคลองตะโหมด(ท่าเขียด) - ต.แม่ขี อ.ตะโหมด จ.พัทลุง  
(ลุ่มน้ำทะเลสาบสงขลา)



#### 4) สรุป

สถานการณ์น้ำในลุ่มน้ำทะเลสาบสงขลาประจำวันที่ 31 มกราคม 2563 ปัจจุบันสถานการณ์น้ำในลำน้ำ โดยทั่วไปอยู่ในภาวะปกติ (ระดับน้ำต่ำกว่าระดับตลิ่งต่ำสุด) ระดับน้ำในลำน้ำส่วนใหญ่มีแนวโน้มทรงตัว/ลดลงเล็กน้อย