



# รายงานการเฝ้าระวังติดตามสถานการณ์น้ำและความช่วยเหลือ กระทรวงทรัพยากรธรรมชาติและสิ่งแวดล้อม



ศูนย์ป้องกันวิกฤติน้ำ กรมทรัพยากรน้ำ กระทรวงทรัพยากรธรรมชาติและสิ่งแวดล้อม

โทรศัพท์ ๐ ๒๒๗๑ ๖๐๐๐ ต่อ ๖๔๔๕ โทรสาร ๐ ๒๒๗๘ ๖๖๒๙ <http://www.dwr.go.th> ID Line : mekhalawoc Email : mekhala@dwr.mail.go.th

รายงานฉบับที่ ๐๖๕/๒๕๖๓

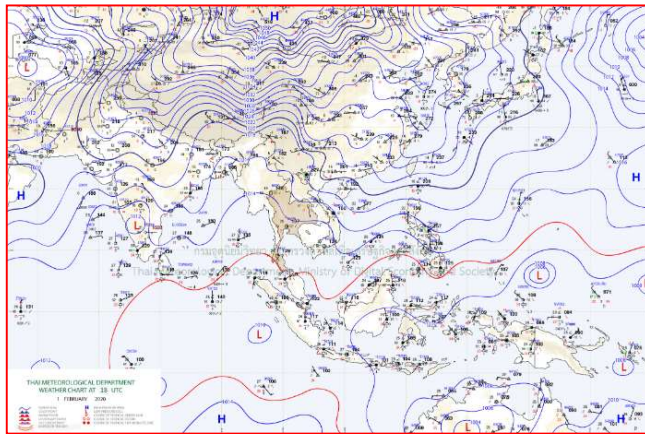
เวลา ๐๘.๐๐ น.

วันที่ ๒ กุมภาพันธ์ ๒๕๖๓

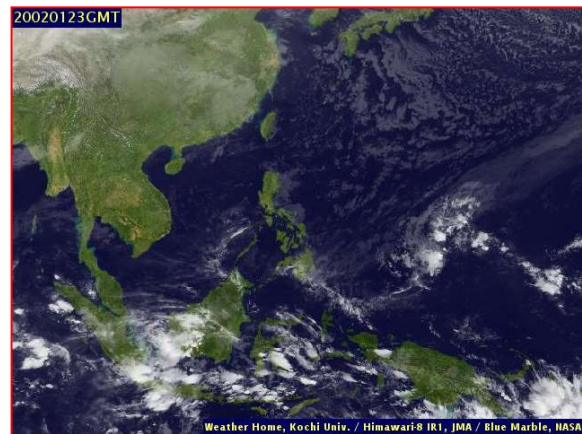
เรียน รมว.ทส. เลขานุการ รมว.ทส. ที่ปรึกษา รมว.ทส. ปกท.ทส. รอง ปกท.ทส. อทน. รอง อทน. และหน่วยงานที่เกี่ยวข้อง

## ๑. สภาวะอากาศ เวลา ๐๖.๐๐ น. (กรมอุตุนิยมวิทยา)

พยากรณ์อากาศ ๒๔ ชั่วโมงข้างหน้า ภาคเหนือและภาคตะวันออกเฉียงเหนือยังคงมีอากาศเย็นถึงหนาว อุณหภูมิต่ำสุด ๑๕-๑๙ องศาเซลเซียส ส่วนภาคกลางและภาคตะวันออกมีอากาศเย็นในตอนเช้า สำหรับยอดดอยและยอดภูมีอากาศหนาวถึงหนาวจัด อุณหภูมิต่ำสุด ๔-๑๒ องศาเซลเซียส ขอให้ประชาชนบริเวณประเทศไทยตอนบนดูแลสุขภาพเนื่องจากสภาพอากาศที่หนาวเย็นไว้ด้วย สำหรับภาคใต้มีฝนฟ้าคะนองบางแห่ง

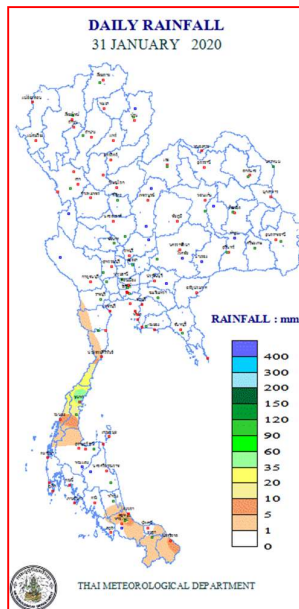


แผนที่อากาศ วันที่ ๒ ก.พ. ๒๕๖๓ เวลา ๐๑.๐๐ น.



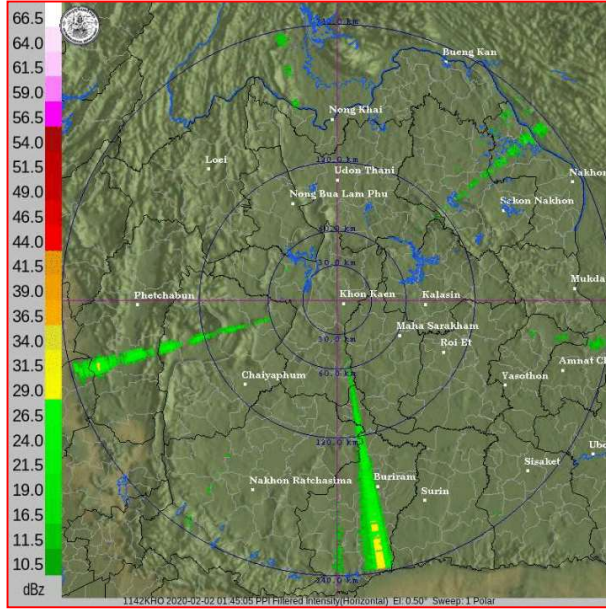
ภาพถ่ายดาวเทียม วันที่ ๒ ก.พ. ๒๕๖๓ เวลา ๐๖.๐๐ น.

## ๒. ปริมาณฝนสะสม ณ เวลา ๐๗.๐๐ น. (เมื่อวาน) - ๐๗.๐๐ น. (วันนี้) (กรมอุตุนิยมวิทยา)

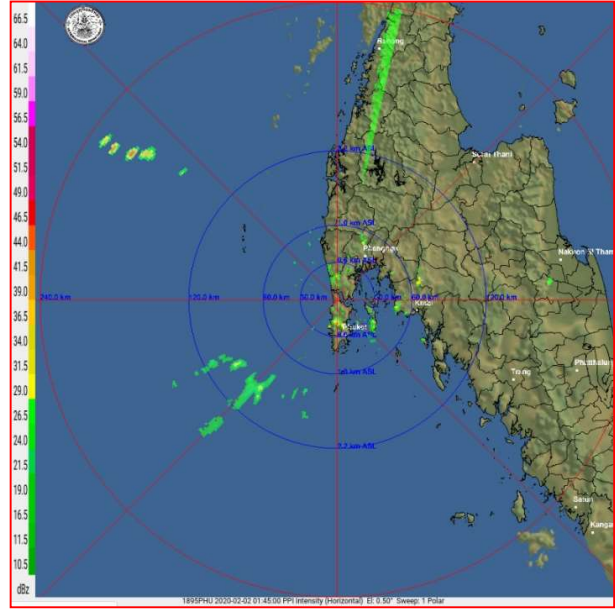


| จุดตรวจวัด                 | ปริมาณฝน (มม.) |
|----------------------------|----------------|
| จ.ประจวบคีรีขันธ์ (หัวหิน) | ๙.๙            |
| จ.ชุมพร (สวี สกษ.)         | ๕.๘            |
| จ.ยะลา (สกษ.)              | ๐.๖            |
| จ.สุราษฎร์ธานี (เกาะสมุย)  | ๐.๒            |

๓. เรดาร์ตรวจอากาศ ณ วันที่ ๒ กุมภาพันธ์ ๒๕๖๓ (กรมอุตุนิยมวิทยา)



สถานีขอนแก่น เวลา ๐๘.๔๕ น.



สถานีภูเก็ต เวลา ๐๘.๔๕ น.

จากเรดาร์ตรวจอากาศจะพบว่ามีเมฆฝนบริเวณภาคตะวันออกเฉียงเหนือ และภาคใต้ของประเทศไทย

๔. สถานการณ์น้ำในแหล่งเก็บกักน้ำ ณ วันที่ ๑ กุมภาพันธ์ ๒๕๖๓ (กรมชลประทาน กรมทรัพยากรน้ำ และ สทช.)

๔.๑ สภาพน้ำในอ่างเก็บน้ำขนาดใหญ่ปริมาตรน้ำในอ่างฯ ๔๑,๘๑๗ ล้าน ลบ.ม.คิดเป็นร้อยละ ๕๙ (ปริมาตรน้ำใช้การได้ ๑๘,๔๐๘ ล้าน ลบ.ม. คิดเป็นร้อยละ ๓๙) ปริมาตรน้ำในอ่างฯ เทียบกับปี ๒๕๖๒ (๕๑,๒๔๒ ล้าน ลบ.ม. คิดเป็นร้อยละ ๗๒) น้อยกว่าปี ๒๕๖๒ จำนวน ๙,๔๒๕ ล้าน ลบ.ม. ปริมาณน้ำไหลลงอ่างฯ จำนวน ๑๑.๐๑ ล้าน ลบ.ม. ปริมาณน้ำระบาย จำนวน ๗๗.๘๙ ล้าน ลบ.ม. สามารถรับน้ำได้อีก ๒๙,๑๐๙ ล้าน ลบ.ม.

| อ่างเก็บน้ำ        | ปริมาตรน้ำในอ่าง                |              | ปริมาตรน้ำใช้การได้             |             | ปริมาตรน้ำไหลลงอ่าง            |                                  | ปริมาตรน้ำระบาย                |                                  | ปริมาตรน้ำรับได้อีก (ความจุที่ รนส.- ปริมาตรน้ำปัจจุบัน) |
|--------------------|---------------------------------|--------------|---------------------------------|-------------|--------------------------------|----------------------------------|--------------------------------|----------------------------------|--|
|                    | ปริมาตร (ล้าน ม. <sup>๓</sup> ) | % น้ำเก็บกัก | ปริมาตร (ล้าน ม. <sup>๓</sup> ) | % น้ำใช้การ | วันนี้ (ล้าน ม. <sup>๓</sup> ) | เมื่อวาน (ล้าน ม. <sup>๓</sup> ) | วันนี้ (ล้าน ม. <sup>๓</sup> ) | เมื่อวาน (ล้าน ม. <sup>๓</sup> ) |  |
| ๑.ภูมิพล           | ๕,๓๐๔                           | ๓๙           | ๑,๕๐๔                           | ๑๖          | ๐.๐๐                           | ๐.๐๐                             | ๗.๐๐                           | ๗.๐๐                             | ๘,๑๕๘  |
| ๒.สิริกิติ์        | ๔,๕๔๑                           | ๔๘           | ๑,๖๙๑                           | ๒๕          | ๐.๗๒                           | ๐.๙๑                             | ๘.๙๖                           | ๙.๑๖                             | ๕,๙๖๗  |
| ๓.จุฬารัตน์        | ๔๔                              | ๒๗           | ๗                               | ๕           | ๐.๐๑                           | ๐.๐๑                             | ๐.๐๐                           | ๐.๐๐                             | ๑๓๗  |
| ๔.อุบลรัตน์        | ๔๔๘                             | ๑๘           | -๑๓๓                            | -๗          | ๐.๑๐                           | ๐.๐๐                             | ๐.๕๐                           | ๐.๕๐                             | ๔,๑๙๒  |
| ๕.ลำปาว            | ๑,๒๒๐                           | ๖๒           | ๑,๑๒๐                           | ๖๐          | ๐.๐๐                           | ๐.๐๐                             | ๕.๕๒                           | ๕.๕๒                             | ๑,๒๓๐  |
| ๖.สิรินธร          | ๑,๕๘๘                           | ๘๑           | ๗๕๖                             | ๖๗          | ๑.๕๙                           | ๐.๐๐                             | ๔.๐๙                           | ๓.๖๔                             | ๓๗๘  |
| ๗.ป่าสักชลสิทธิ์   | ๑๙๖                             | ๒๐           | ๑๙๓                             | ๒๐          | ๐.๐๐                           | ๐.๐๐                             | ๐.๒๖                           | ๐.๒๖                             | ๗๖๔  |
| ๘.ศรีนครินทร์      | ๑๔,๕๘๕                          | ๘๒           | ๔,๓๒๐                           | ๕๘          | ๒.๕๕                           | ๒.๘๙                             | ๑๔.๐๓                          | ๑๓.๙๙                            | ๔,๑๘๕  |
| ๙.วชิราลงกรณ์      | ๖,๔๙๘                           | ๗๓           | ๓,๔๘๖                           | ๖๐          | ๐.๗๖                           | ๐.๐๐                             | ๑๖.๑๑                          | ๑๖.๑๐                            | ๔,๕๐๒  |
| ๑๐.ขุนด่านปราการชล | ๑๒๑                             | ๕๔           | ๑๑๗                             | ๕๓          | ๐.๐๑                           | ๐.๐๑                             | ๑.๙๓                           | ๐.๕๑                             | ๑๐๔  |
| ๑๑.รัชชประภา       | ๓,๕๘๓                           | ๖๔           | ๒,๒๓๒                           | ๕๒          | ๑.๕๑                           | ๑.๘๗                             | ๖.๖๑                           | ๖.๙๘                             | ๒,๕๖๑  |
| ๑๒.บางบาล          | ๑,๐๕๒                           | ๗๒           | ๗๗๖                             | ๖๖          | ๑.๒๖                           | ๒.๓๑                             | ๓.๔๓                           | ๓.๕๖                             | ๕๓๘  |

๔.๒ อ่างเก็บน้ำขนาดกลาง ๓๕๐ แห่ง มีปริมาณน้ำ ๒,๖๗๑ ล้าน ลบ.ม. (๔๙%) ปริมาณน้ำใช้การ ๒,๓๔๖ ล้าน ลบ.ม. (๔๗%)

๔.๓ แหล่งน้ำธรรมชาติขนาดใหญ่ ๖ แห่ง มีปริมาณน้ำรวม ๒๔๘.๕๐ ล้าน ลบ.ม. (๔๘%)

๔.๔ แหล่งน้ำธรรมชาติขนาดเล็ก ๑๔๑,๐๙๗ แห่ง มีปริมาณน้ำรวม ๒,๐๐๙ ล้าน ลบ.ม.

**๕. สถานการณ์น้ำในประเทศ ณ วันที่ ๓๐ มกราคม – ๒ กุมภาพันธ์ ๒๕๖๓** (กรมชลประทาน)

| สถานี  | แม่น้ำ             | อำเภอ        | จังหวัด       | ระดับตลิ่ง (ม.รทก.) | ระดับน้ำ (ม.รทก.) |         |        |         | แนวโน้ม   | เปรียบเทียบระดับตลิ่ง |
|--------|--------------------|--------------|---------------|---------------------|-------------------|---------|--------|---------|-----------|-----------------------|
|        |                    |              |               |                     | พฤษภาคม           | ตุลาคม  | เสาร์  | อาทิตย์ |           |                       |
|        |                    |              |               |                     | ๓๐ ม.ค.           | ๓๑ ม.ค. | ๑ ก.พ. | ๒ ก.พ.  |           |                       |
| P.๑    | ปิง                | เมือง        | เชียงใหม่     | ๓.๗๐                | ๐.๙๑              | ๐.๘๘    | ๑.๐๖   | ๑.๑๕    | เพิ่มขึ้น | -๒.๕๕                 |
| W.๑C   | วัง                | เมือง        | ลำปาง         | ๕.๒๐                | -๐.๕๐             | -๐.๔๙   | -๐.๔๓  | -๐.๕๓   | ลดลง      | -๕.๗๓                 |
| Y.๑๖   | ยม                 | บางระกำ      | พิษณุโลก      | ๗.๓๐                | ***               | ***     | ***    | ***     | ***       | ***                   |
| N.๗A   | น่าน               | เมือง        | พิจิตร        | ๙.๘๗                | ๑.๑๕              | ๑.๑๒    | ๑.๐๕   | ๑.๑๒    | เพิ่มขึ้น | -๘.๗๕                 |
| C.๒    | เจ้าพระยา          | เมือง        | นครสวรรค์     | ๒๖.๒๐               | ๑๖.๙๔             | ๑๖.๙๔   | ๑๖.๙๓  | ๑๖.๙๕   | เพิ่มขึ้น | -๙.๒๕                 |
| C.๑๓   | เจ้าพระยา          | สรรพยา       | ชัยนาท        | ๑๖.๓๔               | ๕.๕๘              | ๕.๕๘    | ๕.๕๑   | ๕.๕๑    | ทรงตัว    | -๑๐.๘๓                |
| M.๖A   | มูล                | สตึก         | บุรีรัมย์     | ๖.๐๐                | -๐.๔๙             | -๐.๔๙   | -๐.๕๐  | -๐.๕๒   | ลดลง      | -๖.๕๒                 |
| M.๗    | มูล                | เมือง        | อุบลราชธานี   | ๗.๐๐                | ๒.๑๖              | ๒.๑๖    | ๒.๑๖   | ๒.๑๐    | ลดลง      | -๔.๙                  |
| M.๑๙๑  | ลำตะคอง            | เมือง        | นครราชสีมา    | ๓.๐๐                | ๐.๙๑              | ๐.๘๗    | ๐.๘๗   | ๐.๘๕    | ลดลง      | -๒.๑๕                 |
| M.๖๙   | ลำเซบก             | โครงการพิเศษ | อุบลราชธานี   | ๗.๓๐                | ๔.๓๐              | ๔.๒๘    | ๔.๒๕   | ๔.๒๐    | ลดลง      | -๓.๑                  |
| X.๖๔   | คลองท่าแซะ         | ท่าแซะ       | ชุมพร         | ๑๗.๑๓               | ๗.๕๙              | ๗.๕๙    | ๗.๕๙   | ๗.๕๘    | ลดลง      | -๙.๕๕                 |
| X.๑๔๙  | คลองกลาย           | นบพิตำ       | นครศรีธรรมราช | ๓๓.๙๖               | ๒๘.๙๗             | ๒๘.๙๖   | ๒๘.๙๗  | ๒๘.๙๖   | ลดลง      | -๕                    |
| X.๒๗๔  | แม่น้ำโก-ลก        | แว้ง         | นราธิวาส      | ๒๔.๑๘               | ๑๘.๗๙             | ๑๘.๗๗   | ๑๘.๗๗  | ๑๘.๘๓   | เพิ่มขึ้น | -๕.๓๕                 |
| X.๑๑๙A | ภาคใต้ฝั่งตะวันออก | สุโหงโกลก    | นราธิวาส      | ๘.๒๐                | ๓.๘๒              | ๓.๘๒    | ๓.๘๒   | ๓.๘๙    | เพิ่มขึ้น | -๔.๓๑                 |
| X.๓๗A  | แม่น้ำตาปี         | พระแสง       | สุราษฎร์ธานี  | ๑๑.๗๐               | ๔.๕๗              | ๔.๕๖    | ๔.๕๕   | ๔.๕๔    | ลดลง      | -๗.๑๖                 |

\*\*\* ยังไม่ได้รับรายงาน

**สถานการณ์น้ำในพื้นที่ลุ่มน้ำโขง ณ วันที่ ๒ กุมภาพันธ์ ๒๕๖๓** (Mekong River Commission (MRC))

| สถานี                    | ระดับอ้างอิง (ม.รทก.) | ระดับตลิ่ง (ม.) | ระดับน้ำ (ม.) |         |         |        |        | เปรียบเทียบระดับตลิ่ง (ม.) | ผลต่างของระดับน้ำ (ม.) |                | แนวโน้ม   |
|--------------------------|-----------------------|-----------------|---------------|---------|---------|--------|--------|----------------------------|------------------------|----------------|-----------|
|                          |                       |                 | ๒๙ ม.ค.       | ๓๐ ม.ค. | ๓๑ ม.ค. | ๑ ก.พ. | ๒ ก.พ. |                            | ๓ วัน ย้อนหลัง         | ๕ วัน ย้อนหลัง |           |
| อ.เชียงแสน จ.เชียงราย    | ๓๕๗.๑๑๐               | ๑๒.๘๐           | ๑.๘๙          | ๑.๘๙    | ๑.๘๕    | ๑.๘๕   | ๑.๘๓   | -๑๐.๙๗                     | -๐.๐๒                  | -๐.๐๖          | ลดลง      |
| อ.เชียงคาน จ.เลย         | ๑๙๔.๑๑๘               | ๑๖.๐๐           | ๓.๕๒          | ๓.๔๒    | ๓.๓๑    | ๓.๓๓   | ๓.๓๕   | -๑๒.๖๕                     | ๐.๐๔                   | -๐.๑๗          | เพิ่มขึ้น |
| อ.เมือง จ.หนองคาย        | ๑๕๓.๖๔๘               | ๑๒.๒๐           | ๐.๘๖          | ๐.๙๐    | ๐.๙๒    | ๐.๘๐   | ๐.๘๖   | -๑๑.๓๔                     | -๐.๐๖                  | ๐.๐๐           | เพิ่มขึ้น |
| อ.เมือง จ.นครพนม         | ๑๓๒.๖๘๐               | ๑๒.๐๐           | ๐.๘๑          | ๐.๘๐    | ๐.๘๐    | ๐.๘๐   | ๐.๘๓   | -๑๑.๑๗                     | ๐.๐๓                   | ๐.๐๒           | เพิ่มขึ้น |
| อ.เมือง จ.มุกดาหาร       | ๑๒๔.๒๑๙               | ๑๒.๕๐           | ๑.๓๙          | ๑.๓๙    | ๑.๔๐    | ๑.๔๐   | ๑.๔๓   | -๑๑.๐๗                     | ๐.๐๓                   | ๐.๐๔           | เพิ่มขึ้น |
| อ.โขงเจียม จ.อุบลราชธานี | ๘๙.๐๓๐                | ๑๔.๕๐           | ๑.๘๘          | ๑.๘๖    | ๑.๘๕    | ๑.๘๖   | ๑.๘๘   | -๑๒.๖๒                     | ๐.๐๓                   | ๐.๐๐           | เพิ่มขึ้น |

\*\*\* ไม่มีสถานการณ์

**๖. สถานการณ์เตือนภัย Early Warning ณ วันที่ ๒ กุมภาพันธ์ ๒๕๖๓** (กรมทรัพยากรน้ำ)

[เวลา ๑๕.๐๐ น.(เมื่อวาน) - ๐๘.๐๐ น. (วันนี้)]

| การแจ้งเตือน             | สถานี | การแจ้งเตือน |
|--------------------------|-------|--------------|
| เตือนสีแดง (อพยพ)        | -     | -            |
| เตือนสีเหลือง (เตือนภัย) | -     | -            |
| เตือนสีเขียว (เฝ้าระวัง) | -     | -            |

\*\*\* ไม่มีสถานการณ์

**๗. พื้นที่ติดตามและเฝ้าระวังสถานการณ์ธรณีพิบัติภัย ณ วันที่ ๒ กุมภาพันธ์ ๒๕๖๓** (กรมทรัพยากรธรณี)

เนื่องจากในพื้นที่เสี่ยงภัยดินถล่ม มีปริมาณน้ำฝนไม่ถึงเกณฑ์การเฝ้าระวัง ประกอบกับบางพื้นที่ไม่มีฝนตก จึงไม่มีพื้นที่ติดตามสถานการณ์พิบัติภัยดินถล่มและน้ำป่าไหลหลาก

๘. เหตุการณ์วิกฤตน้ำปัจจุบัน ณ วันที่ ๒ กุมภาพันธ์ ๒๕๖๓ [เวลา ๑๕.๐๐ น.(เมื่อวาน) - ๐๘.๐๐ น. (วันนี้)]

ไม่มีสถานการณ์

๙. สถานการณ์ภาวะน้ำท่วม และสถานการณ์ฝนแล้ง/ฝนทิ้งช่วง ณ วันที่ ๒ กุมภาพันธ์ ๒๕๖๓ (กรมป้องกันและบรรเทาสาธารณภัย และ สททช.)

**สถานการณ์สาธารณภัย ปก.**

**สถานการณ์ภัยแล้ง**

ตั้งแต่วันที่ ๑๗ ตุลาคม ๒๕๖๒ ถึงปัจจุบัน มีจังหวัดที่มีการประกาศเขตการให้ความช่วยเหลือผู้ประสบภัยพิบัติกรณีฉุกเฉิน (ภัยแล้ง) ตามระเบียบกระทรวงการคลังว่าด้วยเงินทดรองราชการเพื่อช่วยเหลือผู้ประสบภัยพิบัติกรณีฉุกเฉิน พ.ศ. ๒๕๖๒ มีสถานการณ์ทั้งหมด ๒๐ จังหวัด ๑๑๖ อำเภอ ๖๒๑ ตำบล ๒ เทศบาล ๕,๒๙๗ หมู่บ้าน/ชุมชน ได้แก่ จังหวัดเชียงราย พะเยา น่าน อุตรดิตถ์ สุโขทัย เพชรบูรณ์ หนองคาย บึงกาฬ นครพนม สกลนคร กาฬสินธุ์ มหาสารคาม นครราชสีมา บุรีรัมย์ นครสวรรค์ อุทัยธานี ชัยนาท สุพรรณบุรี กาญจนบุรี และ จ.ฉะเชิงเทรา ดังนี้

| จังหวัด   | จำนวน |      |                | รายชื่ออำเภอที่ประกาศเขตภัยพิบัติ  |
|---|-------|------|----------------|--|
|   | อำเภอ | ตำบล | หมู่บ้าน/ชุมชน |  |
| <b>รวม ๖ จังหวัด ๓๗ อำเภอ ๑๖๙ ตำบล ๑,๒๑๑ หมู่บ้าน</b>                             |       |      |                |  |
| ๑.เชียงราย  | ๑๕    | ๗๗   | ๖๕๒            | ดอยหลวง (๓ ต. ๓๓ ม.) เวียงแก่น (๔ ต. ๔๑ ม.) เมืองฯ (๗ ต. ๔๘ ม.) เวียงชัย (๒ ต. ๑๘ ม.) เชียงของ (๗ ต. ๑๐๒ ม.) ขุนตาล (๓ ต. ๕๕ ม.) พาน (๖ ต. ๒๗ ม.) เทิง (๑๐ ต. ๗๖ ม.) แม่จัน (๙ ต. ๖๓ ม.) เวียงเชียงรุ้ง (๓ ต. ๓๗ ม.) เชียงแสน (๖ ต. ๔๗ ม.) แม่ฟ้าหลวง (๔ ต. ๒๕ ม.) พญาเม็งราย (๕ ต. ๔๐ ม.) ป่าแดด (๕ ต. ๒๑ ม.) |
| ๒. พะเยา  | ๖     | ๑๗   | ๘๐             | ภูกามยาว (๑ ต. ๒ ม.) เชียงคำ (๓ ต. ๑๘ ม.) ดอกคำใต้ (๕ ต. ๒๔ ม.) แม่ใจ (๑ ต. ๓ ม.) จุน (๕ ต. ๒๓ ม.) เมืองฯ (๒ ต. ๑๐ ม.)   |
| ๓.น่าน  | ๒     | ๗    | ๖๐             | น่าน้อย ( ๕ ต. ๔๕ ม.) สองแคว (๒ ต. ๑๕ ม.)  |
| ๔.อุตรดิตถ์   | ๔     | ๑๑   | ๗๔             | พิชัย (๓ ต. ๑๕ ม.) ท่าปลา (๑ ต. ๑๒ ม.) เมืองฯ (๖ ต. ๔๕ ม.) ตรอน (๑ ต. ๒ ม.)  |
| ๕.สุโขทัย   | ๔     | ๑๖   | ๙๑             | เมืองฯ (๔ ต. ๓๖ ม.) ศรีสีชนาลัย (๓ ต. ๗ ม.) ศรีสำโรง (๒ ต. ๙ ม.) ศรีมาศ (๗ ต. ๓๙ ม.)   |
| ๖.เพชรบูรณ์   | ๖     | ๔๑   | ๒๕๔            | น้ำหนาว (๔ ต. ๒๘ ม.) เมืองฯ (๖ ต. ๒๒ ม.) ศรีเทพ (๖ ต. ๕๕ ม.) หนองไผ่ (๑๐ ต. ๕๓ ม.) หล่มเก่า (๗ ต. ๓๖ ม.) หล่มสัก (๘ ต. ๖๐ ม.)  |
| <b>ภาคตะวันออกเฉียงเหนือ รวม ๘ จังหวัด ๔๖ อำเภอ ๒๘๗ ตำบล ๒,๗๓๕ หมู่บ้าน/ชุมชน</b> |       |      |                |  |
| ๗.หนองคาย   | ๘     | ๔๐   | ๓๕๘            | ท่าบ่อ (๕ ต. ๑๕ ม.) ฝาง (๕ ต. ๗๓ ม.) รัตนวาปี (๕ ต. ๓๗ ม.) สระใคร (๓ ต. ๑๑ ม.) เมืองฯ (๔ ต. ๑๒ ม.) โพนพิสัย (๑๑ ต. ๑๔๔ ม.) สังคม (๕ ต. ๒๕ ม.) โพนตาก (๒ ต. ๙ ม.)   |
| ๘.บึงกาฬ  | ๔     | ๓๒   | ๒๕๒            | พรเจริญ (๗ ต. ๕๘ ม.) เมืองฯ (๑๒ ต. ๗๗ ม.) ปากคาด (๖ ต. ๕๑ ม.) ไชยพิสัย (๗ ต. ๖๖ ม.)  |
| ๙.นครพนม  | ๑     | ๑๑   | ๖๔             | ปลาปาก (๘ ต. ๕๑ ม.) โพนสวรรค์ (๒ ต. ๕ ม.) ศรีสงคราม (๑ ต. ๘ ม.)  |
| ๑๐.สกลนคร   | ๘     | ๕๖   | ๔๔๒            | สว่างแดนดิน (๑๑ ต. ๔๒ ม.) พังโคน (๓ ต. ๑๑ ม.) วานรนิวาส (๑๔ ต. ๑๖๙ ม.) พรรณานิคม (๖ ต. ๓๒ ม.) เจริญศิลป์ (๕ ต. ๒๘ ม.) คำตากล้า (๔ ต. ๔๑ ม.) บ้านม่วง (๙ ต. ๙๕ ม.) ส่องดาว (๔ ต. ๒๔ ม.)   |
| ๑๑.กาฬสินธุ์  | ๑     | ๔    | ๒๗             | ยางตลาด (๔ ต. ๒๗ ม.)   |
| ๑๒.มหาสารคาม  | ๗     | ๔๘   | ๕๙๐            | แกดำ (๑ ต. ๓ ม.) โกสุมพิสัย (๙ ต. ๙๑ ม.) ชื่นชม (๔ ต. ๔๖ ม.) เขียวยืน (๘ ต. ๑๑๖ ม.) พยัคฆภูมิพิสัย (๑๔ ต. ๑๙๕ ม.) ยางสีสุราช (๗ ต. ๙๑ ม.) พยัคฆภูมิพิสัย (๓ ม.) นาคุณ (๕ ต. ๔๕ ม.)   |
| ๑๓.นครราชสีมา   | ๗     | ๔๙   | ๕๐๗            | โนนสูง (๘ ต. ๑๐๙ ม. ๑ เทศบาล ๑๓ ชุมชน) จักราช (๖ ต. ๕๓ ม.) ปักธงชัย (๑๖ ต. ๑๗๙ ม.) เทพารักษ์ (๔ ต. ๓๖ ม.) โชกชัย (๙ ต. ๖๔ ม.) โนนไทย (๑ ต. ๓ ม.) แก้งสนามนาง (๕ ต. ๕๐ ม.)  |
| ๑๔.บุรีรัมย์  | ๘     | ๔๗   | ๔๙๕            | พลับพลาชัย (๕ ต. ๕๖ ม.) ประโคนชัย (๑๖ ต. ๑๗๕ ม.) โนนดินแดง (๑ ต. ๘ ม.) ละหานทราย (๒ ต. ๑๑ ม.) หนองหงส์ (๗ ต. ๙๘ ม.) นางรอง (๑๔ ต.  |

|   |            |            |              |  |
|---|------------|------------|--------------|--|
|   |            |            |              | ๑๓๓ ม. ๑ เทศบาล ๗ ชุมชน) เฉลิมพระเกียรติ (๑ ต. ๑ ม.) เมืองฯ (๑ ต. ๖ ม.)  |
| <b>ภาคกลาง และ ภาคตะวันออก รวม ๖ จังหวัด ๓๓ อำเภอ ๑๖๕ ตำบล ๑,๓๕๑ หมู่บ้าน</b> |            |            |              |  |
| ๑๕. นครสวรรค์   | ๖          | ๒๖         | ๑๖๔          | โกรกพระ (๖ ต. ๓๒ ม.) ท่าตะโก (๕ ต. ๒๓ ม.) ตาคีรี (๗ ต. ๔๗ ม.)<br>ไพศาลี (๓ ต. ๓๑ ม.) ตากฟ้า (๑ ต. ๗ ม.) พยุหะคีรี (๔ ต. ๒๔ ม.)   |
| ๑๖. อุทัยธานี   | ๘          | ๖๘         | ๖๑๙          | เมืองฯ (๘ ต. ๔๘ ม.) ท้าพัน (๑๐ ต. ๙๐ ม.) หนองขาหย่าง (๙ ต. ๕๓ ม.)<br>หนองฉาง (๑๐ ต. ๙๗ ม.) สว่างอารมณ์ (๕ ต. ๖๑ ม.) ลานสัก (๖ ต. ๘๔ ม.)<br>ห้วยคต (๓ ต. ๙ ม.) บ้านไร่ (๗ ต. ๖๐ ม.) |
| ๑๗. ชัยนาท  | ๔          | ๑๖         | ๑๕๓          | วัดสิงห์ (๔ ต. ๒๔ ม.) หันคา (๕ ต. ๔๖ ม.) หนองมะโมง (๔ ต. ๓๖ ม.)<br>เนินมะขาม (๓ ต. ๔๗ ม.)  |
| ๑๘. กาญจนบุรี   | ๖          | ๒๒         | ๑๙๕          | พนมทวน (๔ ต. ๒๗ ม.) เลาช่วญ (๗ ต. ๙๐ ม.) ท่าม่วง (๒ ต. ๑๔ ม.)<br>บ่อพลอย (๔ ต. ๙ ม.) หนองปรือ (๑ ต. ๖ ม.) ห้วยกระเจา (๔ ต. ๔๙ ม.)  |
| ๑๙. สุพรรณบุรี  | ๖          | ๒๗         | ๒๐๒          | หนองหญ้าไซ (๖ ต. ๖๖ ม.) อุทอง (๖ ต. ๔๒ ม.) ดอนเจดีย์ (๕ ต. ๓๒ ม.)<br>เดิมบางนางบวช (๕ ต. ๓๓ ม.) เมืองฯ (๒ ต. ๑๓ ม.) สามชุก (๓ ต. ๑๖ ม.)  |
| ๒๐. ฉะเชิงเทรา  | ๓          | ๖          | ๑๘           | บ้านโพธิ์ (๑ ต. ๓ ม.) แกลงยาว (๔ ต. ๑๓ ม.) บางปะกง (๑ ต. ๒ ม.)   |
| <b>รวม ๒๐ จังหวัด</b>   | <b>๑๑๖</b> | <b>๖๒๑</b> | <b>๕,๒๙๗</b> |  |

#### ๑๐. การคาดหมายลักษณะอากาศ ๗ วันข้างหน้า (ระหว่างวันที่ ๑ - ๗ กุมภาพันธ์ ๒๕๖๓)

ในช่วงวันที่ ๒ - ๗ ก.พ. ๖๓ บริเวณประเทศไทยตอนบนมีหมอกในตอนเช้าและมีหมอกหนาในบางพื้นที่ อุณหภูมิจะสูงขึ้น ๑-๓ องศาเซลเซียส แต่ยังคงมีอากาศเย็นถึงหนาวในภาคเหนือและภาคตะวันออกเฉียงเหนือ บริเวณยอดดอยและยอดภูมีอากาศหนาวถึงหนาวจัด อุณหภูมิต่ำสุด ๓-๑๕ องศาเซลเซียส ส่วนบริเวณภาคกลาง ภาคตะวันออก รวมทั้งกรุงเทพมหานครและปริมณฑล มีอากาศเย็น ส่วนภาคใต้มีฝนฟ้าคะนองบางพื้นที่ สำหรับบริเวณอ่าวไทยตอนล่างตั้งแต่จังหวัดสงขลาลงไปทะเลมีคลื่นสูง ๑-๒ เมตรตลอดช่วง

ความช่วยเหลือด้านการป้องกันและบรรเทาภาวะวิกฤติน้ำ  
 กระทรวงทรัพยากรธรรมชาติและสิ่งแวดล้อม  
 วันที่ ๓๑ มกราคม ๒๕๖๓

๑. กรม ทรัพยากรน้ำ สำนักงาน ทรัพยากรน้ำภาค ๕
๒. กิจกรรมที่ดำเนินการ สนับสนุนรถบรรทุกน้ำ บรรทุกน้ำดิบมาเติมประปาหมู่บ้าน หมู่ ๖ , หมู่ ๘ , หมู่ ๑๓ , และ หมู่ ๑๔ ตำบลโนนไทย อำเภอโนนไทย จังหวัดนครราชสีมา
๓. ประโยชน์ที่ได้รับ - ไร่ ๒๐๔,๐๐๐ ลิตร  
 ๗๖๒ คน คริวเรือ ๒,๕๓๖ คน



ความช่วยเหลือด้านการป้องกันและบรรเทาภาวะวิกฤติน้ำ  
 กระทรวงทรัพยากรธรรมชาติและสิ่งแวดล้อม  
 วันที่ ๓๑ มกราคม ๒๕๖๓

๑. กรม ทรัพยากรน้ำ สำนักงาน ทรัพยากรน้ำภาค ๑
๒. กิจกรรมที่ดำเนินการ ให้บริการน้ำดื่มผ่านศูนย์ผลิตและบริการน้ำดื่มสะอาด ณ ส่วนอุทกวิทยาที่ ๑ เชียงใหม่ ต.สัน  
 โป่ง อ.แมริม จ.เชียงใหม่
๓. ประโยชน์ที่ได้รับ - ไร่ ๓,๘๖๔ ลิตร  
๖๒ครัวเรือน - คน



ความช่วยเหลือด้านการป้องกันและบรรเทาภาวะวิกฤติน้ำ  
 กระทรวงทรัพยากรธรรมชาติและสิ่งแวดล้อม  
 วันที่ ๓๑ มกราคม ๒๕๖๓

๑. กรม ทรัพยากรน้ำ สำนักงาน ทรัพยากรน้ำภาค ๔
๒. กิจกรรมที่ดำเนินการ สนับสนุนเครื่องสูบน้ำ ขนาด ๑๒ นิ้ว สูบน้ำจากลำห้วยขึ้นไปยังหนองโง้งสำหรับผลิตน้ำประปา หมู่บ้าน บ้านดอนจำปา หมู่ ๗ บ้านดอนสวรรค์ หมู่ ๘ ตำบลโพนงาม อำเภอโกสุมพิสัย จังหวัดมหาสารคาม
๓. ประโยชน์ที่ได้รับ \_\_\_\_\_ - \_\_\_\_\_ ไร่ \_\_\_\_\_ - \_\_\_\_\_ ลบ.ม.  
 \_\_\_\_\_ ๓๙๖ \_\_\_\_\_ ครัวเรือน \_\_\_\_\_ ๑,๕๔๕ \_\_\_\_\_ คน



จึงเรียนมาเพื่อโปรดทราบ

นายภาดล ฉาวรฤชรัตน์  
 อธิบดีกรมทรัพยากรน้ำ