

รายงานสถานการณ์น้ำลุ่มน้ำทะเลสาบสงขลา

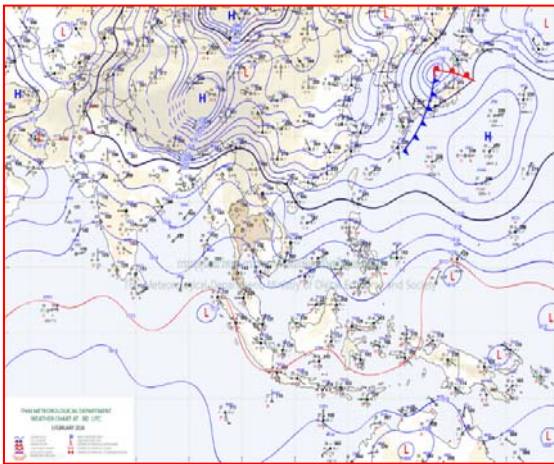
วันที่ 3 กุมภาพันธ์ 2563

1) สภาพภูมิอากาศ

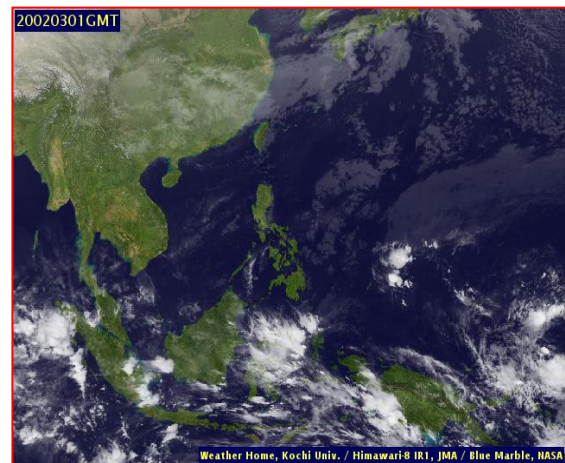
ลักษณะอากาศทั่วไป (ที่มา: กรมอุตุนิยมวิทยา)

พยากรณ์อากาศ 24 ชั่วโมงข้างหน้า ภาคเหนือและภาคตะวันออกเฉียงเหนือยังคงมีอากาศเย็นถึงหนาวกับมีหมอกในตอนเช้า อุณหภูมิต่ำสุด 13-21 องศาเซลเซียส ส่วนภาคกลางและภาคตะวันออกมีอากาศเย็นกับมีหมอกในตอนเช้า สำหรับยอดดอยและยอดภูมีอากาศหนาวถึงหนาวจัด อุณหภูมิต่ำสุด 4-14 องศาเซลเซียส ขอให้ประชาชนบริเวณประเทศไทยตอนบนดูแลสุขภาพเนื่องจากสภาพอากาศที่หนาวเย็น และระวังการสัญจรผ่านบริเวณที่มีหมอกไว้ด้วย สำหรับภาคใต้ มีฝนฟ้าคะนองบางแห่ง **ฝุ่นละออง ในระยะนี้** ลมตะวันออกเฉียงใต้พัดปกคลุมภาคกลางรวมทั้งกรุงเทพมหานครและปริมณฑลมีกำลังอ่อนลง ทำให้มีการสะสมของฝุ่นละออง/หมอกควันเพิ่มมากขึ้น ส่วนภาคเหนืออากาศยังยกตัวได้ไม่ดีในตอนเช้า และมีลมอ่อน ทำให้ตอนเช้ามีการสะสมของฝุ่นละออง/หมอกควัน ตอนบ่ายจะดีขึ้นเนื่องจากอากาศยกตัวได้ดี

สภาพอากาศภาคใต้ฝั่งตะวันออก เมฆเป็นส่วนมาก กับมีฝนเล็กน้อยบางแห่ง อุณหภูมิต่ำสุด 22-23 องศาเซลเซียส อุณหภูมิสูงสุด 31-33 องศาเซลเซียส **ผลคาดการณ์ปริมาณน้ำฝนล่วงหน้า 1-7 วัน** ในช่วงวันที่ 3 - 8 ก.พ. 63 มีฝนเล็กน้อยบางแห่ง ส่วนมากทางตอนล่างของภาค ส่วนในวันที่ 9 ก.พ. 63 มีฝนฟ้าคะนอง ร้อยละ 10-20 ของพื้นที่



แผนที่อากาศ วันที่ 3 ก.พ. 2563 เวลา 07.00 น.

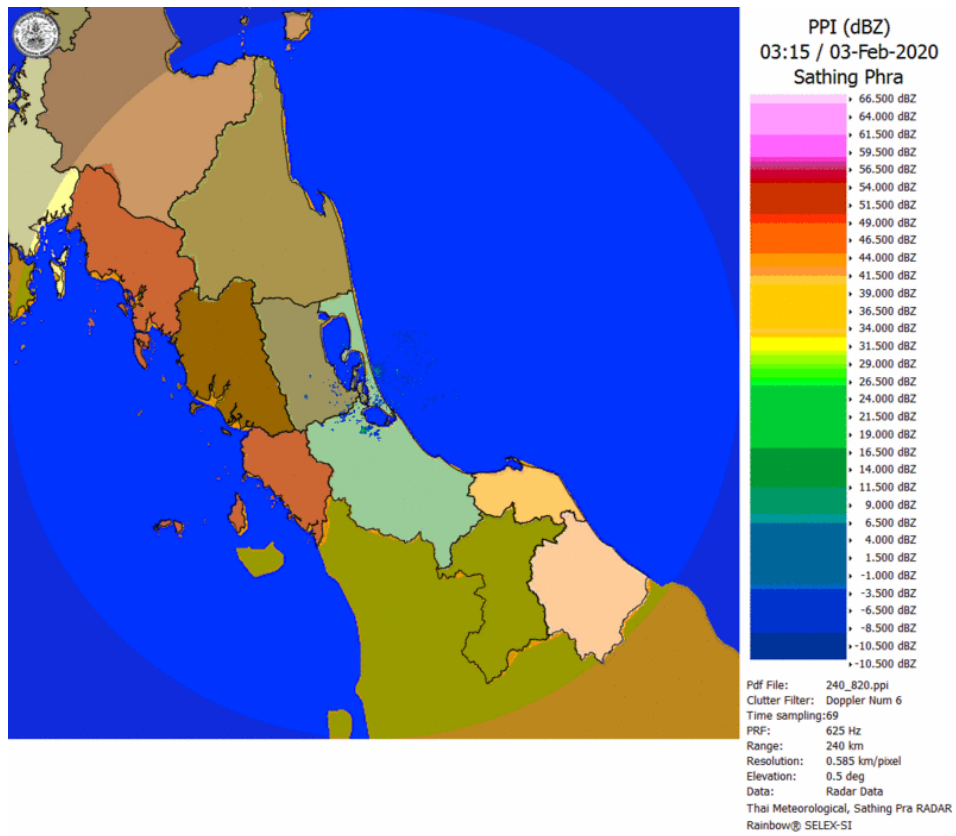


ภาพถ่ายจากดาวเทียม วันที่ 3 ก.พ. 2563

2) สถานการณ์ฝน

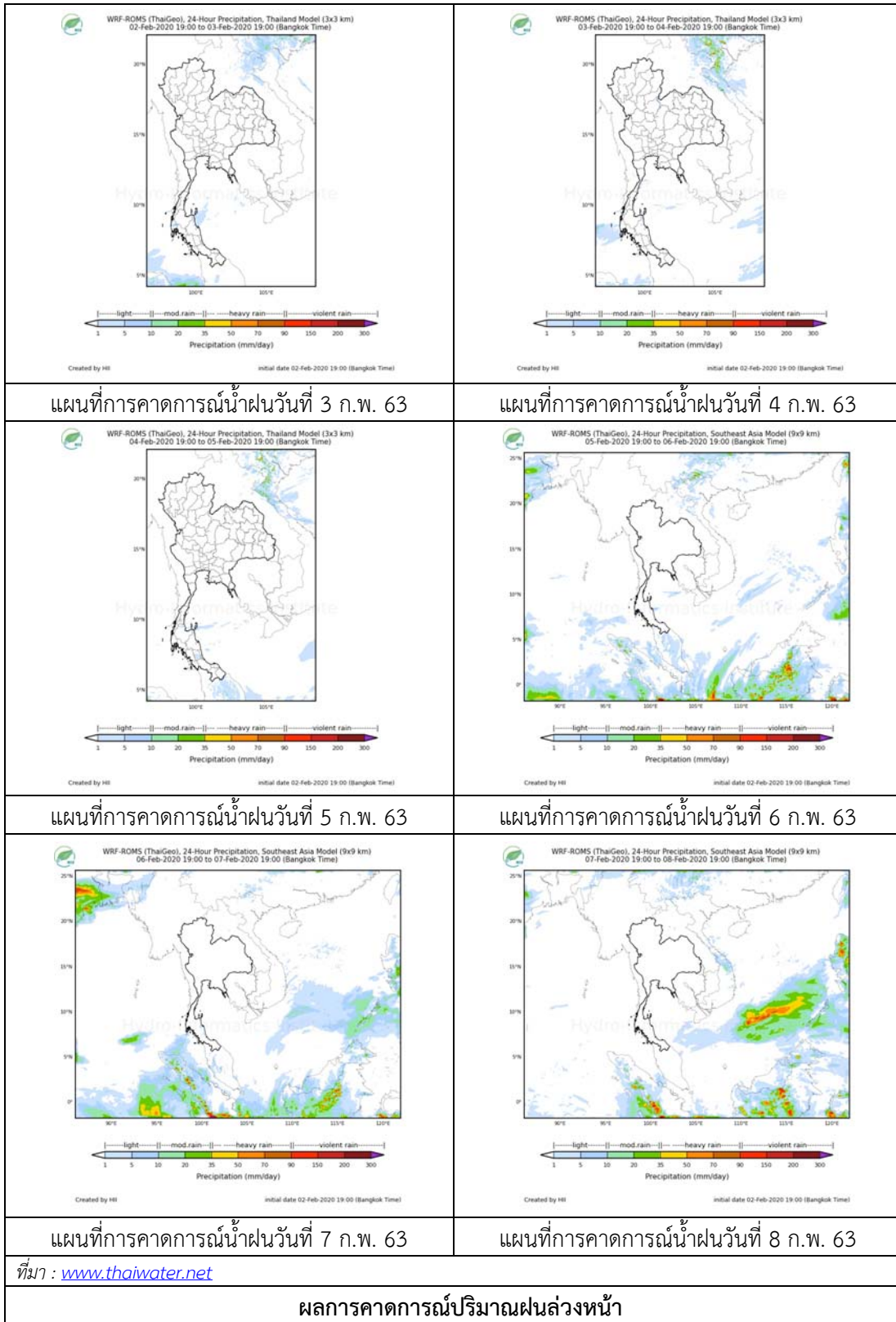
จากข้อมูลสถานการณ์ฝนในพื้นที่ลุ่มน้ำทะเลสาบสงขลาของวันที่ 3 กุมภาพันธ์ 2563 จากกรมทรัพยากรน้ำ กรมอุตุนิยมวิทยา กรมชลประทาน และสถาบันสารสนเทศทรัพยากรน้ำ (องค์การมหาชน) พบว่า ไม่มีฝนตกในพื้นที่

หมายเหตุ “ฝ” คือ ฝนวัดปริมาณไม่ได้ (ต่ำกว่า 0.1 มิลลิเมตร)



ภาพเรดาร์ตรวจอากาศ “สทิงพระ” ณ วันที่ 3 กุมภาพันธ์ 2563 (ที่มา : กรมอุตุนิยมวิทยา)

สถานการณ์น้ำฝน



3) ข้อมูลปริมาณน้ำในลำน้ำ

ลุ่มน้ำทะเลสาบสงขลา ปัจจุบันสถานการณ์น้ำในลำน้ำโดยทั่วไปอยู่ในภาวะปกติ (ระดับน้ำต่ำกว่าระดับตลิ่งต่ำสุด) ระดับน้ำในลำน้ำส่วนใหญ่มีแนวโน้มลดลง/ทรงตัว

สถานการณ์น้ำท่า (30 ม.ค. – 3 ก.พ. 2563 ที่มา : กรมชลประทาน)

สถานี	แม่น้ำ	อำเภอ	จังหวัด	ระดับน้ำ-ม.	พฤษภาคม	ตุลาคม	เสาร์	อาทิตย์	จันทร์
				ปริมาณน้ำ-ลบ.ม./วิ. (ระดับเตือนภัย)	30 ม.ค.	31 ม.ค.	1 ก.พ.	2 ก.พ.	3 ก.พ.
X.170	คลองลำ	ศรีนครินทร์	พัทลุง	25.20	20.77	20.77	20.77	20.78	20.77
				580.00	14.10	14.10	14.10	14.40	14.10
X.265	คลองขุ่ย	เมือง	พัทลุง	8.00	6.68	6.68	6.68	6.68	6.69
				7.00	-	-	-	-	-
.1X.174	คลองหระ	หาดใหญ่	สงขลา	8.88	4.17	4.16	4.16	4.16	4.15
				388.00	0.85	0.80	0.80	0.80	0.75
X.173A	คลองอู่ ตะเภา	สะเตา	สงขลา	15.90	9.46	9.46	9.46	9.46	9.46
				258.00	2.40	2.40	2.40	2.40	2.40
X.90	คลองอู่ ตะเภา	คลองหอย โข่ง	สงขลา	8.00	2.23	2.21	2.19	2.17	2.14
				580.00	0.00	0.00	0.00	0.00	0.00
X.44	คลองอู่ ตะเภา	หาดใหญ่	สงขลา	7.40	0.28	0.36	0.61	0.60	0.39
				582.00	15.30	18.10	26.85	26.50	19.15

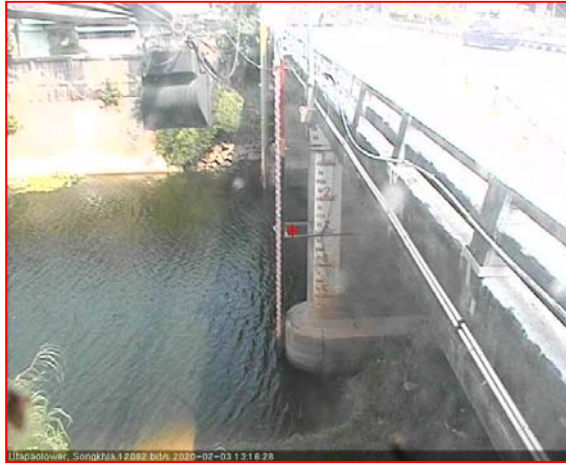
ข้อมูลระดับน้ำจากระบบตรวจวัดสภาพทางไกลอัตโนมัติลุ่มน้ำทะเลสาบสงขลา กรมทรัพยากรน้ำ
ประจำวันที่ 3 กุมภาพันธ์ 2563

ข้อมูลระดับน้ำ (1 – 3 ก.พ. 2563 ที่มา : กรมทรัพยากรน้ำ)

สถานี	ตำบล	อำเภอ	จังหวัด	ระดับ ตลิ่ง (ต่ำสุด)	เสาร์	อาทิตย์	จันทร์
					1 ก.พ.	2 ก.พ.	3 ก.พ.
คลองอู่ตะเภาตอนบน	พังงา	สะเตา	สงขลา	19.87	11.36	11.36	11.37
คลองอู่ตะเภาตอนล่าง	หาดใหญ่	หาดใหญ่	สงขลา	8.93	0.46	0.44	0.26
คลองรัตภูมิ	กำแพงเพชร	รัตภูมิ	สงขลา	22.62	13.17	13.17	13.19
คลองตะโหมด(ท่าเขียด)	แม่ขรี	ตะโหมด	พัทลุง	27.94	21.86	21.97	21.94
ลำปำ	ลำปำ	เมือง	พัทลุง	1.15	-0.44	-0.39	-0.37

ปริมาณน้ำในลำน้ำของคลองต่างๆ ในพื้นที่ลุ่มน้ำทะเลสาบสงขลา วันที่ 3 กุมภาพันธ์ 2563

สถานีคลองอู่ตะเภาตอนล่าง - ต.หาดใหญ่ อ.หาดใหญ่ จ.สงขลา
(ลุ่มน้ำทะเลสาบสงขลา)



สถานีคลองตะโหมด(ท่าเขียด) - ต.แม่ขี อ.ตะโหมด จ.พัทลุง
(ลุ่มน้ำทะเลสาบสงขลา)



4) สรุป

สถานการณ์น้ำในลุ่มน้ำทะเลสาบสงขลาประจำวันที่ 3 กุมภาพันธ์ 2563 ปัจจุบันสถานการณ์น้ำในลำน้ำ โดยทั่วไปอยู่ในภาวะปกติ (ระดับน้ำต่ำกว่าระดับตลิ่งต่ำสุด) ระดับน้ำในลำน้ำส่วนใหญ่มีแนวโน้มลดลง/ทรงตัว