



รายงานการเฝ้าระวังติดตามสถานการณ์น้ำและความช่วยเหลือ กระทรวงทรัพยากรธรรมชาติและสิ่งแวดล้อม



ศูนย์ป้องกันวิกฤติน้ำ กรมทรัพยากรน้ำ กระทรวงทรัพยากรธรรมชาติและสิ่งแวดล้อม

โทรศัพท์ ๐ ๒๒๗๑ ๖๐๐๐ ต่อ ๖๔๔๕ โทรสาร ๐ ๒๒๗๘ ๖๖๒๙ <http://www.dwr.go.th> ID Line : mekhalawoc Email : mekhala@dwr.mail.go.th

รายงานฉบับที่ ๐๖๘/๒๕๖๓

เวลา ๑๕.๐๐ น.

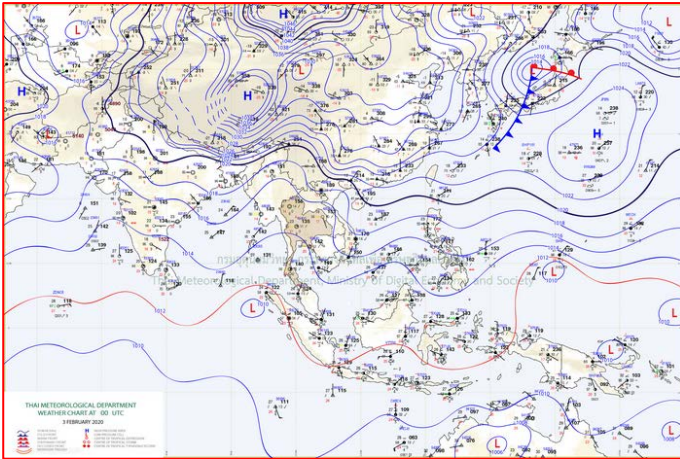
วันที่ ๓ กุมภาพันธ์ ๒๕๖๓

เรียน รมว.ทส. เลขาธิการ รมว.ทส. ที่ปรึกษา รมว.ทส. ปกท.ทส. รอง ปกท.ทส. อทน. รอง อทน. และหน่วยงานที่เกี่ยวข้อง

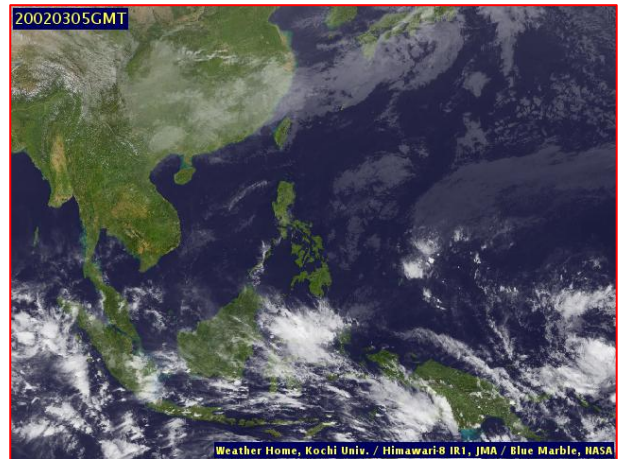
๑. สถานะอากาศ เวลา ๑๒.๐๐ น. (กรมอุตุนิยมวิทยา)

พยากรณ์อากาศ ๒๔ ชั่วโมงข้างหน้า ภาคเหนือและภาคตะวันออกเฉียงเหนือยังคงมีอากาศเย็นถึงหนาวกับมีหมอกในตอนเช้า อุณหภูมิต่ำสุด ๑๓-๒๑ องศาเซลเซียส ส่วนภาคกลางและภาคตะวันออกมีอากาศเย็นกับมีหมอกในตอนเช้า สำหรับยอดดอยและยอดภูมีอากาศหนาวถึงหนาวจัด อุณหภูมิต่ำสุด ๔-๑๔ องศาเซลเซียส ขอให้ประชาชนบริเวณประเทศไทยตอนบนดูแลสุขภาพเนื่องจากสภาพอากาศที่หนาวเย็น และระวังการสัญจรผ่านบริเวณที่มีหมอกไว้ด้วย สำหรับภาคใต้มีฝนฟ้าคะนองบางแห่ง

ฝุ่นละออง ในระยะนี้ ลมตะวันออกเฉียงที่พัดปกคลุมภาคกลางรวมทั้งกรุงเทพมหานครและปริมณฑลมีกำลังอ่อนลง ทำให้มีการสะสมของฝุ่นละออง/หมอกควันเพิ่มมากขึ้น ส่วนภาคเหนืออากาศยังยกตัวได้ไม่ดีในตอนเช้า และมีลมอ่อน ทำให้ตอนเช้ามีการสะสมของฝุ่นละออง/หมอกควัน ตอนบ่ายจะดีขึ้นเนื่องจากอากาศยกตัวได้ดี

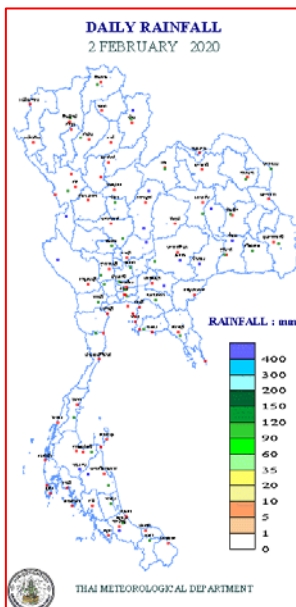


แผนที่อากาศ วันที่ ๓ ก.พ. ๒๕๖๓ เวลา ๐๗.๐๐ น.



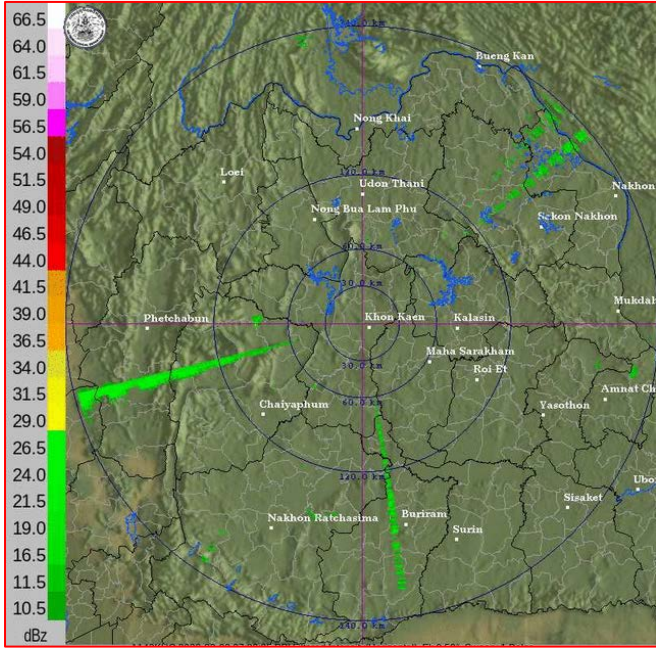
ภาพถ่ายดาวเทียม วันที่ ๓ ก.พ. ๒๕๖๓ เวลา ๑๒.๐๐ น.

๒. ปริมาณฝนสะสม ณ เวลา ๐๗.๐๐ น. (เมื่อวาน) - ๐๗.๐๐ น. (วันนี้) (กรมอุตุนิยมวิทยา)

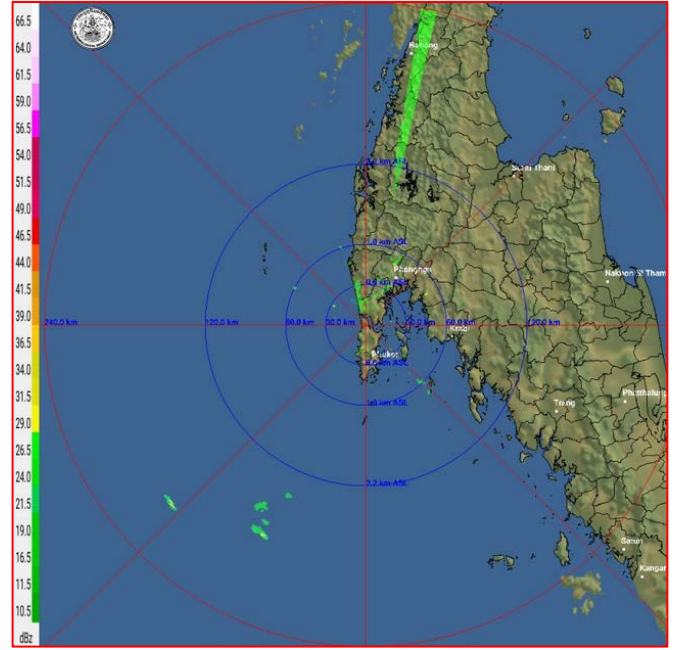


จุดตรวจวัด	ปริมาณฝน (มม.)
ไม่มีสถานการณ์	

๓. เรดาร์ตรวจอากาศ ณ วันที่ ๓ กุมภาพันธ์ ๒๕๖๓ (กรมอุตุนิยมวิทยา)



สถานีขอนแก่น เวลา ๑๔.๓๐ น.



สถานีภูเก็ต เวลา ๑๔.๓๐ น.

จากเรดาร์ตรวจอากาศจะพบว่า มีเมฆฝนบริเวณภาคตะวันออกเฉียงเหนือ และภาคใต้ของประเทศไทย

๔. สถานการณ์น้ำในแหล่งเก็บกักน้ำ ณ วันที่ ๓ กุมภาพันธ์ ๒๕๖๓ (กรมชลประทาน กรมทรัพยากรน้ำ และ สททช.)

๔.๑ สภาพน้ำในอ่างเก็บน้ำขนาดใหญ่ปริมาตรน้ำในอ่างฯ ๔๑,๖๖๐ ล้าน ลบ.ม. คิดเป็นร้อยละ ๕๙ (ปริมาตรน้ำใช้การได้ ๑๘,๒๕๓ ล้าน ลบ.ม. คิดเป็นร้อยละ ๓๙) ปริมาตรน้ำในอ่างฯ เทียบกับปี ๒๕๖๒ (๕๐,๙๙๗ ล้าน ลบ.ม. คิดเป็นร้อยละ ๗๒) น้อยกว่าปี ๒๕๖๒ จำนวน ๙,๓๓๘ ล้าน ลบ.ม. ปริมาณน้ำไหลลงอ่างฯ จำนวน ๑๙.๙๙ ล้าน ลบ.ม. ปริมาณน้ำระบาย จำนวน ๗๔.๙๙ ล้าน ลบ.ม. สามารถรับน้ำได้อีก ๒๙,๒๖๖ ล้าน ลบ.ม.

อ่างเก็บน้ำ	ปริมาตรน้ำในอ่าง		ปริมาตรน้ำใช้การได้		ปริมาตรน้ำไหลลงอ่าง		ปริมาตรน้ำระบาย		ปริมาตรน้ำรับได้อีก (ล้าน ม. ^๓) (ความจุที่ รนส.- ปริมาตรน้ำปัจจุบัน)
	ปริมาตร (ล้าน ม. ^๓)	% น้ำเก็บกัก	ปริมาตร (ล้าน ม. ^๓)	% น้ำใช้การ	วันนี้ (ล้าน ม. ^๓)	เมื่อวาน (ล้าน ม. ^๓)	วันนี้ (ล้าน ม. ^๓)	เมื่อวาน (ล้าน ม. ^๓)	
๑.ภูมิพล	๕,๒๘๘	๓๙	๑,๔๘๘	๑๕	๐.๐๐	๐.๕๑	๗.๐๐	๗.๐๐	๘,๑๗๔
๒.สิริกิติ์	๔,๕๒๓	๔๘	๑,๖๗๓	๒๕	๐.๙๙	๑.๐๒	๘.๙๙	๙.๐๓	๕,๙๘๕
๓.จุฬารัตน์	๔๔	๒๗	๗	๕	๐.๐๑	๐.๐๑	๐.๐๐	๐.๐๐	๑๓๗
๔.อุบลรัตน์	๔๔๖	๑๘	-๑๓๕	-๗	๑.๔๐	๐.๑๒	๐.๕๐	๐.๕๐	๔,๑๙๔
๕.ลำปาว	๑,๒๐๗	๖๑	๑,๑๐๗	๕๙	๐.๐๐	๐.๐๐	๕.๕๐	๕.๕๐	๑,๒๔๓
๖.สิรินธร	๑,๕๗๘	๘๐	๗๔๖	๖๖	๕.๗๘	๑.๖๗	๓.๐๔	๔.๐๐	๓๘๘
๗.ป่าสักชลสิทธิ์	๑๙๖	๒๐	๑๙๓	๒๐	๐.๐๐	๐.๐๐	๐.๒๖	๐.๒๖	๗๖๔
๘.ศรีนครินทร์	๑๔,๕๕๙	๘๒	๔,๒๙๔	๕๗	๕.๕๒	๑.๓๘	๑๓.๘๐	๑๔.๐๒	๔,๒๑๑
๙.วชิรลงกรณ์	๖,๔๖๖	๗๓	๓,๔๕๔	๕๙	๐.๙๘	๐.๙๘	๑๖.๐๓	๑๖.๐๖	๔,๕๓๔
๑๐.ขุนด่านปราการชล	๑๑๗	๕๒	๑๑๓	๕๑	๐.๐๑	๐.๐๑	๑.๙๔	๑.๙๖	๑๐๘
๑๑.รัชชประภา	๓,๕๓๒	๖๓	๒,๒๒๑	๕๒	๐.๔๙	๐.๕๖	๔.๑๑	๖.๙๓	๒,๕๓๒
๑๒.บางบาล	๑,๐๔๙	๗๒	๗๓๒	๖๖	๑.๔๐	๒.๓๔	๓.๕๒	๓.๕๖	๕๔๑

๔.๒ อ่างเก็บน้ำขนาดกลาง ๓๕๐ แห่ง มีปริมาณน้ำ ๒,๖๕๕ ล้าน ลบ.ม. (๔๙%) ปริมาณน้ำใช้การ ๒,๓๒๘ ล้าน ลบ.ม. (๔๖%)

๔.๓ แหล่งน้ำธรรมชาติขนาดใหญ่ ๖ แห่ง มีปริมาณน้ำรวม ๒๔๓.๓๐ ล้าน ลบ.ม. (๔๗%)

๔.๔ แหล่งน้ำธรรมชาติขนาดเล็ก ๑๔๑,๐๙๗ แห่ง มีปริมาณน้ำรวม ๒,๐๐๙ ล้าน ลบ.ม.

๕. สถานการณ์น้ำในประเทศ ณ วันที่ ๓๑ มกราคม - ๓ กุมภาพันธ์ ๒๕๖๓ (กรมชลประทาน)

สถานี	แม่น้ำ	อำเภอ	จังหวัด	ระดับ ตลิ่ง (ม.รทก.)	ระดับน้ำ (ม.รทก.)				แนวโน้ม	เปรียบ เทียบ ระดับตลิ่ง
					ศุกร์	เสาร์	อาทิตย์	จันทร์		
					๓๑ ม.ค.	๑ ก.พ.	๒ ก.พ.	๓ ก.พ.		
P.๑	ปิง	เมือง	เชียงใหม่	๓.๗๐	๐.๘๘	๑.๐๖	๑.๑๕	๑.๓๗	เพิ่มขึ้น	-๒.๓๓
W.๑C	วัง	เมือง	ลำปาง	๕.๒๐	-๐.๔๙	-๐.๔๓	-๐.๕๓	-๐.๕๖	ลดลง	-๕.๗๖
Y.๑๖	ยม	บางระกำ	พิษณุโลก	๗.๓๐	***	***	***	***	***	***
N.๗A	น่าน	เมือง	พิจิตร	๙.๘๗	๑.๑๒	๑.๐๕	๑.๑๒	๑.๑๕	เพิ่มขึ้น	-๘.๗๒
C.๒	เจ้าพระยา	เมือง	นครสวรรค์	๒๖.๒๐	๑๖.๙๔	๑๖.๙๓	๑๖.๙๕	๑๖.๙๕	ทรงตัว	-๙.๒๕
C.๑๓	เจ้าพระยา	สรรพยา	ชัยนาท	๑๖.๓๔	๕.๕๘	๕.๕๑	๕.๕๑	๕.๕๑	ทรงตัว	-๑๐.๘๓
M.๖A	มูล	สตึก	บุรีรัมย์	๖.๐๐	-๐.๔๙	-๐.๕๐	-๐.๕๒	-๐.๕๓	ลดลง	-๖.๕๓
M.๗	มูล	เมือง	อุบลราชธานี	๗.๐๐	๒.๑๖	๒.๑๖	๒.๑๐	๒.๐๔	ลดลง	-๔.๙๖
M.๑๙๑	ลำตะคอง	เมือง	นครราชสีมา	๓.๐๐	๐.๘๗	๐.๘๗	๐.๘๕	๐.๘๐	ลดลง	-๒.๒
M.๖๙	ลำเซบก	โครงการพิเศษ	อุบลราชธานี	๗.๓๐	๔.๒๘	๔.๒๕	๔.๒๐	๔.๑๙	ลดลง	-๓.๑๑
X.๖๔	คลองท่าแซะ	ท่าแซะ	ชุมพร	๑๗.๑๓	๗.๕๙	๗.๕๙	๗.๕๘	๗.๕๙	เพิ่มขึ้น	-๙.๕๔
X.๑๔๙	คลองกลาย	นบพิตำ	นครศรีธรรมราช	๓๓.๙๖	๒๘.๙๖	๒๘.๙๗	๒๘.๙๖	๒๘.๙๖	ทรงตัว	-๕
X.๒๗๔	แม่น้ำโก-ลก	แว้ง	นราธิวาส	๒๔.๑๘	๑๘.๗๗	๑๘.๗๗	๑๘.๘๓	๑๘.๘๒	ลดลง	-๕.๓๖
X.๑๑๙A	ภาคใต้ฝั่ง ตะวันออก	สุโงโก-ลก	นราธิวาส	๘.๒๐	๓.๘๒	๓.๘๒	๓.๘๙	๓.๙๐	เพิ่มขึ้น	-๔.๓
X.๓๗A	แม่น้ำตาปี	พระแสง	สุราษฎร์ธานี	๑๑.๗๐	๔.๕๖	๔.๕๕	๔.๕๔	๔.๕๓	ลดลง	-๗.๑๗

*** ยังไม่ได้รับรายงาน

๖. สถานการณ์น้ำในพื้นที่ลุ่มน้ำโขง ณ วันที่ ๓ กุมภาพันธ์ ๒๕๖๓ (Mekong River Commission (MRC))

สถานี	ระดับ อ้างอิง (ม.รทก.)	ระดับ ตลิ่ง (ม.)	ระดับน้ำ (ม.)					เปรียบ เทียบระดับ ตลิ่ง (ม.)	ผลต่างของระดับน้ำ (ม.)		แนว โน้ม
			๓๐ ม.ค.	๓๑ ม.ค.	๑ ก.พ.	๒ ก.พ.	๓ ก.พ.		๓ วัน ย้อนหลัง	๕ วัน ย้อนหลัง	
อ.เชียงแสน จ.เชียงราย	๓๕๗.๑๑๐	๑๒.๘๐	๑.๘๙	๑.๘๕	๑.๘๕	๑.๘๓	๑.๘๗	-๑๐.๙๓	๐.๐๒	-๐.๐๒	เพิ่มขึ้น
อ.เชียงคาน จ.เลย	๑๙๔.๑๑๘	๑๖.๐๐	๓.๔๒	๓.๓๑	๓.๓๓	๓.๓๕	๓.๓๓	-๑๒.๖๗	๐.๐๐	-๐.๐๙	ลดลง
อ.เมือง จ.หนองคาย	๑๕๓.๖๔๘	๑๒.๒๐	๐.๙๐	๐.๙๒	๐.๘๐	๐.๘๖	๐.๘๙	-๑๑.๓๑	๐.๐๙	-๐.๐๑	เพิ่มขึ้น
อ.เมือง จ.นครพนม	๑๓๒.๖๘๐	๑๒.๐๐	๐.๘๐	๐.๘๐	๐.๘๐	๐.๘๓	๐.๘๓	-๑๑.๑๗	๐.๐๓	๐.๐๓	ทรงตัว
อ.เมือง จ.มุกดาหาร	๑๒๔.๒๑๙	๑๒.๕๐	๑.๓๙	๑.๔๐	๑.๔๐	๑.๔๓	๑.๔๒	-๑๑.๐๘	๐.๐๒	๐.๐๓	ลดลง
อ.โขงเจียม จ.อุบลราชธานี	๘๙.๐๓๐	๑๔.๕๐	๑.๘๖	๑.๘๕	๑.๘๖	๑.๘๘	๑.๘๙	-๑๒.๖๑	๐.๐๓	๐.๐๓	เพิ่มขึ้น

*** ไม่มีสถานการณ์

๖. สถานการณ์เตือนภัย Early Warning ณ วันที่ ๓ กุมภาพันธ์ ๒๕๖๓ (กรมทรัพยากรน้ำ)

[เวลา ๐๘.๐๐ น. - ๑๖.๐๐ น. (วันนี้)]

การแจ้งเตือน	สถานี	การแจ้งเตือน
เตือนสีแดง (อพยพ)	-	-
เตือนสีเหลือง (เตือนภัย)	-	-
เตือนสีเขียว (เฝ้าระวัง)	-	-

***ไม่มีสถานการณ์

๗. พื้นที่ติดตามและเฝ้าระวังสถานการณ์ธรณีพิบัติภัย ณ วันที่ ๓ กุมภาพันธ์ ๒๕๖๓ (กรมทรัพยากรธรณี)

เนื่องจากในพื้นที่เสี่ยงภัยดินถล่ม มีปริมาณน้ำฝนไม่ถึงเกณฑ์การเฝ้าระวัง ประกอบกับบางพื้นที่ไม่มีฝนตก จึงไม่มีพื้นที่ติดตามสถานการณ์พิบัติภัยดินถล่มและน้ำป่าไหลหลาก

๘. เหตุการณ์วิกฤตน้ำปัจจุบัน ณ วันที่ ๓ กุมภาพันธ์ ๒๕๖๓ [เวลา ๐๘.๐๐ น. - ๑๖.๐๐ น. (วันนี้)]

ไม่มีสถานการณ์

๙. สถานการณ์ภาวะน้ำท่วม และสถานการณ์ฝนแล้ง/ฝนทิ้งช่วง ณ วันที่ ๓ กุมภาพันธ์ ๒๕๖๓ (กรมป้องกันและบรรเทาสาธารณภัย และ สททช.)

สถานการณ์สาธารณภัย ปภ.

สถานการณ์ภัยแล้ง

ตั้งแต่วันที่ ๑๗ ตุลาคม ๒๕๖๒ ถึงปัจจุบัน มีจังหวัดที่มีการประกาศเขตการให้ความช่วยเหลือผู้ประสบภัยพิบัติกรณีฉุกเฉิน (ภัยแล้ง) ตามระเบียบกระทรวงการคลังว่าด้วยเงินอุดหนุนราชการเพื่อช่วยเหลือผู้ประสบภัยพิบัติกรณีฉุกเฉิน พ.ศ. ๒๕๖๒ มีสถานการณ์ทั้งหมด ๒๐ จังหวัด ๑๑๖ อำเภอ ๖๒๑ ตำบล ๒ เทศบาล ๕,๒๙๗ หมู่บ้าน/ชุมชน ได้แก่ จังหวัดเชียงราย พะเยา น่าน อุตรดิตถ์ สุโขทัย เพชรบูรณ์ นองคาย บึงกาฬ นครพนม สกลนคร กาฬสินธุ์ มหาสารคาม นครราชสีมา บุรีรัมย์ นครสวรรค์ อุทัยธานี ชัยนาท สุพรรณบุรี กาญจนบุรี และ จ.ฉะเชิงเทรา ดังนี้

จังหวัด	จำนวน			รายชื่ออำเภอที่ประกาศเขตภัยพิบัติฯ
	อำเภอ	ตำบล	หมู่บ้าน/ชุมชน	
รวม ๖ จังหวัด ๓๗ อำเภอ ๑๖๙ ตำบล ๑,๒๑๑ หมู่บ้าน				
๑.เชียงราย	๑๕	๗๗	๖๕๒	ดอยหลวง (๓ ต. ๓๓ ม.) เวียงแก่น (๔ ต. ๔๑ ม.) เมืองฯ (๗ ต. ๔๘ ม.) เวียงชัย (๒ ต. ๑๘ ม.) เชียงของ (๗ ต. ๑๐๒ ม.) ขุนตาล (๓ ต. ๕๕ ม.) พาน (๖ ต. ๒๗ ม.) เทิง (๑๐ ต. ๗๖ ม.) แม่จัน (๙ ต. ๖๓ ม.) เวียงเชียงรุ้ง (๓ ต. ๓๗ ม.) เชียงแสน (๖ ต. ๔๗ ม.) แม่ฟ้าหลวง (๔ ต. ๒๕ ม.) พญาเม็งราย (๕ ต. ๔๐ ม.) ป่าแดด (๕ ต. ๒๑ ม.)
๒. พะเยา	๖	๑๗	๘๐	ภูกามยาว (๑ ต. ๒ ม.) เชียงคำ (๓ ต. ๑๘ ม.) ดอกคำใต้ (๕ ต. ๒๔ ม.) แม่ใจ (๑ ต. ๓ ม.) จุน (๕ ต. ๒๓ ม.) เมืองฯ (๒ ต. ๑๐ ม.)
๓. น่าน	๒	๗	๖๐	น่าน้อย (๕ ต. ๔๕ ม.) สองแคว (๒ ต. ๑๕ ม.)
๔.อุตรดิตถ์	๔	๑๑	๗๔	พิชัย (๓ ต. ๑๕ ม.) ท่าปลา (๑ ต. ๑๒ ม.) เมืองฯ (๖ ต. ๔๕ ม.) ตรอน (๑ ต. ๒ ม.)
๕.สุโขทัย	๔	๑๖	๙๑	เมืองฯ (๔ ต. ๓๖ ม.) ศรีสีขันถ์ (๓ ต. ๗ ม.) ศรีสำโรง (๒ ต. ๙ ม.) ศรีมาศ (๗ ต. ๓๙ ม.)
๖.เพชรบูรณ์	๖	๔๑	๒๕๔	น้ำหนาว (๔ ต. ๒๘ ม.) เมืองฯ (๖ ต. ๒๒ ม.) ศรีเทพ (๖ ต. ๕๕ ม.) หนองไผ่ (๑๐ ต. ๕๓ ม.) หล่มเก่า (๗ ต. ๓๖ ม.) หล่มสัก (๘ ต. ๖๐ ม.)
ภาคตะวันออกเฉียงเหนือ รวม ๘ จังหวัด ๔๖ อำเภอ ๒๘๗ ตำบล ๒,๗๓๕ หมู่บ้าน/ชุมชน				
๗.หนองคาย	๘	๔๐	๓๕๘	ท่าบ่อ (๕ ต. ๑๕ ม.) ฝ้ายไร่ (๕ ต. ๗๓ ม.) รัตนวาปี (๕ ต. ๓๗ ม.) สระใคร (๓ ต. ๔๑ ม.) เมืองฯ (๔ ต. ๑๒ ม.) โพนพิสัย (๑๑ ต. ๑๔๔ ม.) สังคม (๕ ต. ๒๕ ม.) โพนทราย (๒ ต. ๙ ม.)
๘.บึงกาฬ	๔	๓๒	๒๕๒	พรเจริญ (๗ ต. ๕๘ ม.) เมืองฯ (๑๒ ต. ๗๗ ม.) ปากคาด (๖ ต. ๕๑ ม.) โขพิสัย (๗ ต. ๖๖ ม.)
๙.นครพนม	๑	๑๑	๖๔	ปลาปาก (๘ ต. ๕๑ ม.) โพนสวรรค์ (๒ ต. ๕ ม.) ศรีสงคราม (๑ ต. ๘ ม.)
๑๐.สกลนคร	๘	๕๖	๔๔๒	สว่างแดนดิน (๑๑ ต. ๔๒ ม.) พังโคน (๓ ต. ๑๑ ม.) วานรนิวาส (๑๔ ต. ๑๖๙ ม.) พรรณานิคม (๖ ต. ๓๒ ม.) เจริญศิลป์ (๕ ต. ๒๘ ม.) คำตากล้า (๔ ต. ๔๑ ม.) บ้านม่วง (๙ ต. ๙๕ ม.) ส่องดาว (๔ ต. ๒๔ ม.)
๑๑.กาฬสินธุ์	๑	๔	๒๗	ยางตลาด (๔ ต. ๒๗ ม.)
๑๒.มหาสารคาม	๗	๔๘	๕๙๐	แกดำ (๑ ต. ๓ ม.) โกสุมพิสัย (๙ ต. ๙๑ ม.) ชื่นชม (๔ ต. ๔๖ ม.) เขียงยืน (๘ ต. ๑๑๖ ม.) พยัคฆภูมิพิสัย (๑๔ ต. ๑๙๕ ม.) ยางสีสุราช (๗ ต. ๙๑ ม.) พยัคฆภูมิพิสัย (๓ ม.) นาคุณ (๕ ต. ๔๕ ม.)
๑๓.นครราชสีมา	๗	๔๙	๕๐๗	โนนสูง (๘ ต. ๑๐๙ ม. ๑ เทศบาล ๑๓ ชุมชน) จักราช (๖ ต. ๕๓ ม.) ปักธงชัย (๑๖ ต. ๑๗๙ ม.) เทพารักษ์ (๔ ต. ๓๖ ม.) โชคชัย (๙ ต. ๖๔ ม.) โนนไทย (๑๑ ต. ๓๓ ม.) แก้งสนามนาง (๕ ต. ๕๐ ม.)
๑๔.บุรีรัมย์	๘	๔๗	๔๙๕	พลับพลาชัย (๕ ต. ๕๖ ม.) ประโคนชัย (๑๖ ต. ๑๗๕ ม.) โนนดินแดง (๑ ต. ๘ ม.) ละหานทราย (๒ ต. ๑๑ ม.) หนองหงส์ (๗ ต. ๙๘ ม.) นางรอง (๑๔ ต. ๑๓๓ ม. ๑ เทศบาล ๗ ชุมชน) เฉลิมพระเกียรติ (๑ ต. ๑ ม.) เมืองฯ (๑ ต. ๖ ม.)

ภาคกลาง และ ภาคตะวันออก รวม ๖ จังหวัด ๓๓ อำเภอ ๑๖๕ ตำบล ๑,๓๕๑ หมู่บ้าน				
๑๕. นครสวรรค์	๖	๒๖	๑๖๔	โกรกพระ (๖ ต. ๓๒ ม.) ท่าตะโก (๕ ต. ๒๓ ม.) ตาคีรี (๗ ต. ๔๗ ม.) ไพศาลี (๓ ต. ๓๑ ม.) ตากฟ้า (๑ ต. ๗ ม.) พยุหะคีรี (๔ ต. ๒๔ ม.)
๑๖. อุทัยธานี	๘	๖๘	๖๑๙	เมืองฯ (๘ ต. ๔๘ ม.) ทัพทัน (๑๐ ต. ๙๐ ม.) หนองขาหย่าง (๙ ต. ๕๓ ม.) หนองฉาง (๑๐ ต. ๙๗ ม.) สว่างอารมณ์ (๕ ต. ๖๑ ม.) ถานสัก (๖ ต. ๘๔ ม.) ห้วยคต (๓ ต. ๙ ม.) บ้านไร่ (๗ ต. ๖๐ ม.)
๑๗. ชัยนาท	๔	๑๖	๑๕๓	วัดสิงห์ (๔ ต. ๒๔ ม.) หันคา (๕ ต. ๔๖ ม.) หนองมะโมง (๔ ต. ๓๖ ม.) เนินมะขาม (๓ ต. ๔๗ ม.)
๑๘. กาญจนบุรี	๖	๒๒	๑๙๕	พนมทวน (๔ ต. ๒๗ ม.) เลาขวัญ (๗ ต. ๙๐ ม.) ท่าม่วง (๒ ต. ๑๔ ม.) บ่อพลอย (๔ ต. ๙ ม.) หนองปรือ (๑ ต. ๖ ม.) ห้วยกระเจา (๔ ต. ๔๙ ม.)
๑๙. สุพรรณบุรี	๖	๒๗	๒๐๒	หนองหญ้าไซ (๖ ต. ๖๖ ม.) อุทอง (๖ ต. ๔๒ ม.) ดอนเจดีย์ (๕ ต. ๓๒ ม.) เดิมบางนางบวช (๕ ต. ๓๓ ม.) เมืองฯ (๒ ต. ๑๓ ม.) สามชุก (๓ ต. ๑๖ ม.)
๒๐. ฉะเชิงเทรา	๓	๖	๑๘	บ้านโพธิ์ (๑ ต. ๓ ม.) แกลงยาว (๔ ต. ๑๓ ม.) บางปะกง (๑ ต. ๒ ม.)
รวม ๒๐ จังหวัด	๑๑๖	๖๒๑	๕,๒๙๗	

๑๐. การคาดหมายลักษณะอากาศ ๗ วันข้างหน้า (ระหว่างวันที่ ๓ - ๙ กุมภาพันธ์ ๒๕๖๓)

ในช่วงวันที่ ๓ - ๗ ก.พ. ๖๓ บริเวณประเทศไทยตอนบนมีหมอกในตอนเช้า แต่ยังคงมีอากาศเย็นถึงหนาวในภาคเหนือ และภาคตะวันออกเฉียงเหนือ บริเวณยอดดอยและยอดภูมีอากาศหนาวถึงหนาวจัด อุณหภูมิต่ำสุด ๔-๑๕ องศาเซลเซียส ส่วนบริเวณภาคกลาง ภาคตะวันออก ยังคงมีอากาศเย็นในตอนเช้า สำหรับภาคใต้มีฝนลดลง ส่วนในช่วงวันที่ ๘-๙ ก.พ. ๖๓ ภาคเหนือและภาคตะวันออกเฉียงเหนือมีอากาศเย็นถึงหนาวกับมีลมแรง ในภาคตะวันออกเฉียงเหนือตอนบนอุณหภูมิลดลง ๑-๓ องศาเซลเซียส บริเวณยอดดอยและยอดภูมีอากาศหนาวถึงหนาวจัด อุณหภูมิต่ำสุด ๕-๑๕ องศาเซลเซียส ส่วนบริเวณภาคกลาง และภาคตะวันออกมีอากาศเย็น สำหรับภาคใต้มีฝนเพิ่มขึ้น

ความช่วยเหลือด้านการป้องกันและบรรเทาภาวะวิกฤติน้ำ
 กระทรวงทรัพยากรธรรมชาติและสิ่งแวดล้อม
 วันที่ ๑ กุมภาพันธ์ ๒๕๖๓

๑. กรม ทรัพยากรน้ำ สำนักงาน ทรัพยากรน้ำภาค ๖
๒. กิจกรรมที่ดำเนินการ ติดตั้งเครื่องสูบน้ำขนาด ๑๒ นิ้ว จำนวน ๓ เครื่อง สูบน้ำจากแม่น้ำปราจีนบุรี จากปากคลองวัด
หาดยางไปตามคลองชลประทาน เพื่อสูบน้ำท่วมอำเภอรยะทาง ๑๐ กิโลเมตรไปยังตำบลโคกปี่และตำบลไผ่ชะ
เลือด อำเภอสรีมโหสถ จังหวัดปราจีนบุรี สู้สระเก็บน้ำดิบสำหรับผลิตประปา ๓ หมู่บ้าน ได้แก่ หมู่ที่ ๑ บ้านดอนไผ่ผู้
หมู่ที่ ๒ บ้านไผ่ชะเลือด ตำบลไผ่ชะเลือด หมู่ที่ ๓ บ้านคูลำพัน ตำบลคูลำพัน
๓. ประโยชน์ที่ได้รับ ปริมาณสูบน้ำ ๔๓๙ หลังคาเรือน ๑,๑๙๑ คน



จึงเรียนมาเพื่อโปรดทราบ

นายภาดล ถาวรภักดิ์
 อธิบดีกรมทรัพยากรน้ำ