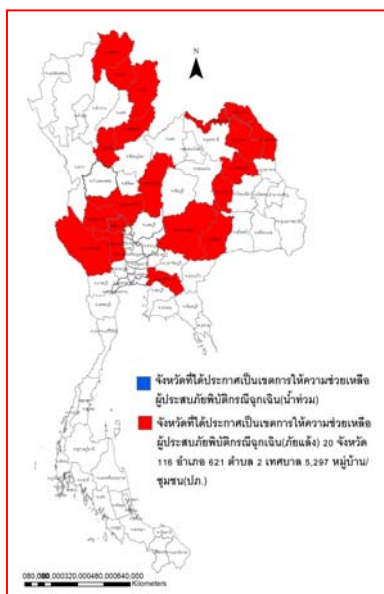




รายงานสถานการณ์น้ำ ศูนย์ป้องกันวิกฤติน้ำ กรมทรัพยากรน้ำ วันอังคาร ที่ ๔ กุมภาพันธ์ ๒๕๖๓

สภาวะอากาศ ประเทศไทยภาคเหนือและภาคตะวันออกเฉียงเหนือยังคงมีอากาศเย็นถึงหนาวกับมีหมอกในตอนเช้า อุณหภูมิต่ำสุด ๑๓-๒๑ องศาเซลเซียส ส่วนภาคกลางและภาคตะวันออกมีอากาศเย็นกับมีหมอกในตอนเช้า สำหรับยอดดอยและยอดภูมีอากาศหนาวถึงหนาวจัด อุณหภูมิต่ำสุด ๔-๑๔ องศาเซลเซียส ขอให้ประชาชนบริเวณประเทศไทยตอนบนดูแลสุขภาพเนื่องจากสภาพอากาศที่หนาวเย็น และระวังการสัญจรผ่านบริเวณที่มีหมอกไว้ด้วย สำหรับภาคใต้ มีฝนฟ้าคะนองบางแห่ง

ฝุ่นละออง ในระยะนี้ ลมตะวันออกเฉียงที่พัดปกคลุมภาคกลางรวมทั้งกรุงเทพมหานครและปริมณฑลมีกำลังอ่อนลง ทำให้มีการสะสมของฝุ่นละออง หมอกควันเพิ่มมากขึ้น ส่วนภาคเหนืออากาศยังยกตัวได้ไม่ดีในตอนเช้า และมีลมอ่อน ทำให้ตอนเช้ามีการสะสมของฝุ่นละออง หมอกควัน ตอนบ่ายจะดีขึ้นเนื่องจากอากาศยกตัวได้ดี



สถานการณ์น้ำ

กรมอุตุฯพยากรณ์อากาศ 7 วันข้างหน้า! กทม.ลมพัดมีกำลังอ่อน ฝุ่น-ควัน กลับมาเพิ่มขึ้น
ขอนแก่น ขอนแก่นแล้งหนักนาข้าวขาดน้ำยืนต้นตาย
นครราชสีมา อ่างเก็บน้ำโคราช ๔ แห่งเหลือน้ำใช้ ๒๕ %
ศรีสะเกษ เร่งแก้ปัญหา รพ.เมืองจันทร์ ขาดแคลนน้ำ

(หมายเหตุ ข้อมูลข่าวจาก เดลินิวส์/ไอ เอ็น เอ็น/สยามรัฐออนไลน์)

สถานการณ์น้ำต่างประเทศ

สถานการณ์น้ำ

ระดับน้ำในแม่น้ำโขง : MRC: Mekong River Commission ณ วันที่ ๓ กุมภาพันธ์ ๒๕๖๓

สถานี	ระดับตลิ่ง (ม.)	ระดับน้ำ ๒ ก.พ. ๖๓	ระดับน้ำ ๓ ก.พ. ๖๓	+สูงกว่าตลิ่ง -ต่ำกว่าตลิ่ง(ม.)	แนวโน้ม
อ.เชียงแสน จ.เชียงราย	๑๒.๘๐	๑.๘๓	๑.๘๗	-๑๐.๙๓	เพิ่มขึ้น
อ.เชียงคาน จ.เลย	๑๖.๐๐	๓.๓๕	๓.๓๓	-๑๒.๖๗	ลดลง
อ.เมือง จ.หนองคาย	๑๒.๒๐	๐.๘๖	๐.๘๙	-๑๑.๓๑	เพิ่มขึ้น
อ.เมือง จ.นครพนม	๑๒.๐๐	๐.๘๓	๐.๘๓	-๑๑.๑๗	ทรงตัว
อ.เมือง จ.มุกดาหาร	๑๒.๕๐	๑.๔๓	๑.๔๒	-๑๑.๐๘	ลดลง
อ.โขงเจียม จ.อุบลราชธานี	๑๔.๕๐	๑.๘๘	๑.๘๙	-๑๒.๖๑	เพิ่มขึ้น

หมายเหตุ : ระดับ (รสม.) ข้อมูลจาก <http://www.dwr.go.th>

ระดับน้ำ-ลุ่มน้ำเลสาบสงขลา ลุ่มน้ำทะเลสาบสงขลา ปัจจุบันสถานการณ์น้ำในลำน้ำโดยทั่วไปอยู่ในภาวะปกติ (ระดับน้ำต่ำกว่าระดับตลิ่งต่ำสุด) สถานการณ์น้ำในลำน้ำส่วนใหญ่มีแนวโน้มลดลง/ทรงตัว (ข้อมูล วันที่ ๓ ก.พ. ๒๕๖๓ ที่มากรมชลประทาน) สถานีคลองลำ อ.ศรีนครินทร์ จ.พัทลุง สถานีคลองนุ้ย อ.เมือง จ.พัทลุง สถานีคลองหะ อ.หาดใหญ่ จ.สงขลา สถานีคลองอู่ตะเภา อ.สะเดา จ.สงขลา สถานีคลองอู่ตะเภา อ.คลองหอยโข่ง จ.สงขลา สถานีคลองอู่ตะเภา อ.หาดใหญ่ จ.สงขลา วัดปริมาณน้ำได้ ๒๐.๗๗ ๖.๖๘ ๔.๑๖ ๙.๔๖ ๒.๒๑ ๐.๓๖ เมตร



สถานีตรวจวัดระดับน้ำ (CCTV) ณ วันที่ ๓ กุมภาพันธ์ ๒๕๖๓ การตรวจวัดระดับน้ำจากกล้อง (CCTV) ระดับน้ำส่วนใหญ่ อยู่ในเกณฑ์ปกติ

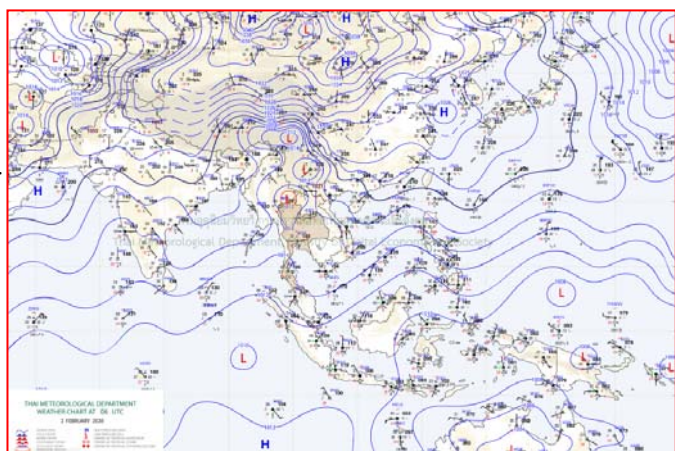
ลำดับที่	จังหวัด	สถานที่ตั้งกล้อง	แม่น้ำ/ลำน้ำ	วิกฤติ	วิกฤติ	ระดับน้ำ (ม.รทก.)			สถานการณ์	หมายเหตุ
				น้ำแล้ง	น้ำท่วม	พ.ศ.2562				
				ระดับน้อยกว่า	ระดับมากกว่า	31 ม.ค. 63	2 ก.พ. 63	3 ก.พ. 63		
1	จ.แพร่	สะพานมหาโพธิ์ อ.เมือง	ยม	143.18	152.33	N/A	N/A	N/A	น้ำปกติ	↔
2	จ.สุโขทัย	สะพานศรีสังขาลัย อ.เมือง	ยม	60.14	71.78	N/A	N/A	N/A	น้ำปกติ	↔
3	จ.สุโขทัย	สะพานพระเมรุมา อ.เมือง	ยม	42.48	48.59	N/A	N/A	N/A	น้ำปกติ	↔
4	จ.พิษณุโลก	สะพานนगरะงัก อ.บางระกำ	ยม	31.73	37.23	N/A	N/A	N/A	น้ำปกติ	↔
5	จ.พิจิตร	สะพานโพทะเล อ.โพทะเล	ยม	22.58	30.63	N/A	N/A	N/A	น้ำปกติ	↔
6	จ.พิษณุโลก	ไนท์บาร์ชา อ.เมือง	น่าน	37.33	45.04	N/A	N/A	N/A	น้ำปกติ	↔
7	จ.นครสวรรค์	วัดเกษไชโยเหนือ อ.ชุมแสง	น่าน	18.73	25.60	N/A	N/A	N/A	น้ำปกติ	↔
8	จ.นครสวรรค์	บ้านทับกรุก อ.ชุมแสง (ทับกรุกใต้)	น่าน	-	26.16	N/A	N/A	N/A	น้ำปกติ	↔
9	จ.อุตรดิตถ์	สะพานท่าเสา อ.เมือง	น่าน	49.22	56.91	54.10	53.90	53.90	น้ำปกติ	↔
10	จ.น่าน	สะพานนครน่านพัฒนา อ.เมือง	น่าน	192.17	197.73	N/A	N/A	N/A	น้ำปกติ	↔
11	จ.พิจิตร	สะพานสมเด็จพระนเรศวรมหาราช อ.บางมูลนาก	น่าน	18.19	27.23	20.45	20.38	20.40	น้ำปกติ	↔
12	จ.พิษณุโลก	สะพานสุพรรณภูมิ อ.เมือง	น่าน	33.98	44.52	N/A	N/A	N/A	น้ำปกติ	↔
13	จ.อุตรธานี	สถานีวิทยุหลวง อ.เมือง	โขง	-	-	N/A	N/A	N/A	น้ำปกติ	↔
14	จ.เลย	สถานีแม่น้ำเลย อ.เมือง	โขง	-	-	N/A	N/A	N/A	น้ำปกติ	↔
15	จ.เชียงราย	สถานีห้วยฝาย อ.แม่สาย	แม่สาย/โขง	395.79	396.50	N/A	N/A	N/A	น้ำปกติ	↔
16	จ.หนองคาย	ถนนสวนรุกขาทองคายน อ.เมือง	โขง	157.85	166.70	N/A	N/A	N/A	น้ำปกติ	↔
17	จ.หนองคาย	วัดทุ่งธาตุ อ.โพนพิสัย	ห้วยหลวง/โขงอีสาน	150.50	159.43	150.90	151.75	150.70	น้ำปกติ	↔
18	จ.นครพนม	บ้านตากปากน้ำ อ.ท่าอุเทน	น้ำสงคราม/โขงอีสาน	133.42	141.02	N/A	N/A	N/A	น้ำปกติ	↔
19	จ.นครราชสีมา	ร.ร.เทศบาล 4 อ.เมือง	ลำตะคอง/มูล	174.60	178.00	176.50	176.50	176.50	น้ำปกติ	↔
20	จ.บุรีรัมย์	สตึก อ.สตึก	มูล	123.13	128.76	123.90	123.90	123.90	น้ำปกติ	↔
21	จ.สิงห์บุรี	เขื่อนสะพานสิงห์บุรี อ.เมือง	เจ้าพระยา	3.45	11.50	1.85	1.85	1.85	น้ำน้อย	↔
22	จ.อ่างทอง	บ้านยางมะฉิ อ.โพธิ์ทอง	เจ้าพระยา	-	9.11	N/A	N/A	N/A	น้ำปกติ	↔
23	จ.อ่างทอง	ศาลากลางอ่างทอง อ.เมือง	เจ้าพระยา	-	8.46	0.25	0.25	0.25	น้ำปกติ	↔
24	จ.พระนครศรีอยุธยา	บ้านบึงม อ.พระนครศรีอยุธยา	เจ้าพระยา	-	-	7.13	7.55	7.44	น้ำปกติ	↔
25	จ.พระนครศรีอยุธยา	อ.เสนา	น้อย/เจ้าพระยา	2.00	5.00	N/A	N/A	N/A	น้ำปกติ	↔
26	จ.อุทัยธานี	อุทัยใหม่ อ.เมือง	สะแกกรัง	-	-	N/A	N/A	N/A	น้ำปกติ	↔
27	จ.พระนครศรีอยุธยา	สะพานนริศ อ.พระนครศรีอยุธยา	เจ้าพระยา	-	-	-0.90	-0.60	-0.75	น้ำปกติ	↔
28	จ.ชัยนาท	ปตร.หลวงพ่อ(วัดทรงเสือ) อ.วัดสิงห์	ท่าจีน	-	-	4.35	4.35	4.10	น้ำปกติ	↔
29	จ.สมุทรปราการ	สะพานข้ามแม่น้ำท่าจีน 3 อ.เมือง	ท่าจีน	-5.11	0.57	0.66	0.46	0.21	น้ำปกติ	↔
30	จ.นครปฐม	สะพานบุญรัตนประชาบุญรัตน์ อ.สามพราน	ท่าจีน	-5.59	-0.30	0.58	0.58	0.58	น้ำปกติ	↔
31	จ.นครปฐม	สะพานหลวงพ่อบึง อ.นครไชยศรี	ท่าจีน	-3.16	2.21	0.61	0.79	0.61	น้ำปกติ	↔
32	จ.สุพรรณบุรี	สะพานวัดพระรูป อ.เมือง	ท่าจีน	-1.26	2.75	0.2	0.40	0.30	น้ำน้อย	↔
33	จ.สุพรรณบุรี	สะพานข้ามแม่น้ำท่าจีน วัดพระสมุช อ.เมือง	ท่าจีน	1.55	5.18	N/A	N/A	N/A	น้ำปกติ	↔
34	จ.ชัยนาท	สะพานสามข้าม-ท่าโบสถ์ อ.หันคา	ท่าจีน	10.69	12.83	11.22	11.22	11.22	น้ำปกติ	↔
35	จ.ฉะเชิงเทรา	เขื่อนสะพานฉะเชิงเทรา อ.เมือง	บางประกง	-0.01	1.90	N/A	N/A	N/A	น้ำปกติ	↔
36	จ.จันทบุรี	ตรงข้ามวัดจันทาราม อ.เมือง	จันทบุรี/ชายฝั่งทะเลตะวันออก	0.20	3.73	N/A	N/A	N/A	น้ำปกติ	↔
37	จ.เพชรบุรี	เทศบาลเมืองเพชรบุรี อ.เมือง	เพชรบุรี	-	3.18	0.80	0.84	0.65	น้ำปกติ	↔
38	จ.ประจวบคีรีขันธ์	ร.ร.อนุบาลบางสะพาน อ.บางสะพาน	คลองบางสะพาน/ชายฝั่งทะเลตะวันตก	-	3.30	0.30	0.50	0.45	น้ำปกติ	↔
39	จ.สงขลา	สถานีคลองอู่ตะเภาตอนล่าง อ.หาดใหญ่	ทะเลสาบสงขลา	-	-	N/A	N/A	N/A	น้ำน้อย	↔
40	จ.พัทลุง	สถานีคลองทะเลใหม่ อ.ตะโหมด	ทะเลสาบสงขลา	-	-	N/A	N/A	N/A	น้ำปกติ	↔
41	จ.พัทลุง	สถานีลำปำ อ.เมือง	ทะเลสาบสงขลา	-	-	1.90	1.90	1.90	น้ำปกติ	↔
42	จ.เชียงใหม่	อุทกวิทยาเชียงใหม่ อ.เชียงใหม่	-	-	-	3.80	3.80	3.80	น้ำปกติ	↔
43	จ.เลย	สถานีวัดน้ำโขง (MFC) อ.เชียงคาน	โขง	-	-	N/A	N/A	N/A	น้ำปกติ	↔
44	จ.อุบลราชธานี	สถานีวัดน้ำโขง (MFC) อ.โขงสรวง	-	-	-	36.77	36.77	36.77	น้ำปกติ	↔
45	จ.นครสวรรค์	บ้านบางแก้ว อ.บรรพตพิสัย	ปิง-วัง-สะแกกรัง-ป่าสัก	-	-	N/A	N/A	N/A	น้ำปกติ	↔
46	จ.ตาก	บ้านปากกรือห้วยจี่ อ.บ้านตาก	ปิง-วัง-สะแกกรัง-ป่าสัก	-	-	N/A	N/A	N/A	น้ำปกติ	↔
47	จ.เพชรบูรณ์	บ้านจางวาง อ.หล่มสัก	ปิง-วัง-สะแกกรัง-ป่าสัก	-	-	108.80	108.80	108.80	น้ำปกติ	↔
48	จ.เพชรบูรณ์	แม่น้ำป่าสักที่ อ.เมือง	ปิง-วัง-สะแกกรัง-ป่าสัก	-	-	5.10	5.00	5.00	น้ำปกติ	↔
49	จ.สระบุรี	แม่น้ำป่าสักที่ อ.แก่งคอย	ปิง-วัง-สะแกกรัง-ป่าสัก	-	-	6.73	6.68	6.68	น้ำปกติ	↔

ปริมาณน้ำฝนสูงสุด (มม.)

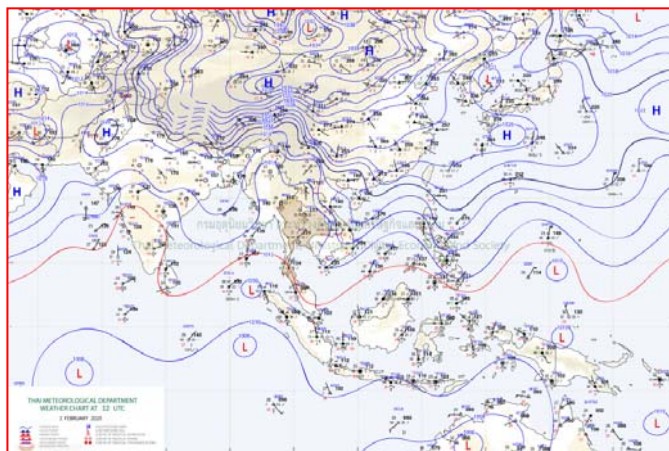
จังหวัด	๒๙ ม.ค. ๖๓	๓๐ ม.ค. ๖๓	๓๑ ม.ค. ๖๓	๑ ก.พ. ๖๓	๒ ก.พ. ๖๓	รวม
แม่ฮ่องสอน	-	๘๕.๐	-	-	-	๘๕.๐
เชียงราย	-	-	๔๐.๖	๑๘.๘	-	๕๙.๔
พะเยา	-	-	๔๗.๔	๑๐.๐	-	๕๗.๔
เชียงใหม่	-	-	๒๗.๐	๖.๘	๐.๒	๓๔.๐
ลำปาง	-	-	-	-	-	๐.๐
ลำพูน	๒๓.๕	-	-	-	-	๒๓.๕
แพร่	๑๖.๖	-	-	-	-	๑๖.๖
น่าน	-	-	๑๘.๘	-	-	๑๘.๘
อุตรดิตถ์	๑๑.๙	-	๑.๕	-	-	๑๓.๔
สุโขทัย	-	-	๑.๒	๙.๙	๐.๙	๑๒.๐
ตาก	-	๑.๔	-	-	-	๑.๔
พิษณุโลก	-	-	๗.๐	๐.๒	-	๗.๒
เพชรบูรณ์	-	-	๖.๕	-	-	๖.๕
กำแพงเพชร	-	-	๖.๒	-	-	๖.๒
พิจิตร	-	-	๔.๐	๑.๓	-	๕.๓
หนองคาย	-	-	-	-	-	๐.๐
บึงกาฬ	-	-	-	-	-	๐.๐
เลย	-	-	-	-	-	๐.๐
อุดรธานี	-	-	-	-	-	๐.๐
สกลนคร	-	-	-	-	-	๐.๐
นครพนม	-	-	-	-	-	๐.๐
หนองบัวลำภู	-	-	-	๐.๖	-	๐.๖
ขอนแก่น	-	-	-	-	-	๐.๐
มุกดาหาร	-	-	-	-	-	๐.๐
มหาสารคาม	-	-	-	-	-	๐.๐
กาฬสินธุ์	-	-	-	-	-	๐.๐
ชัยภูมิ	-	-	-	-	-	๐.๐
ร้อยเอ็ด	-	-	-	-	-	๐.๐
อุบลราชธานี	-	-	-	-	-	๐.๐
อำนาจเจริญ	-	-	-	-	-	๐.๐



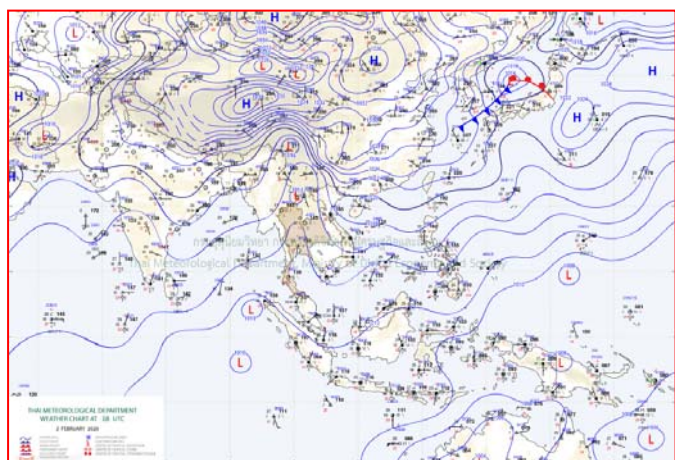
แผนที่อากาศ



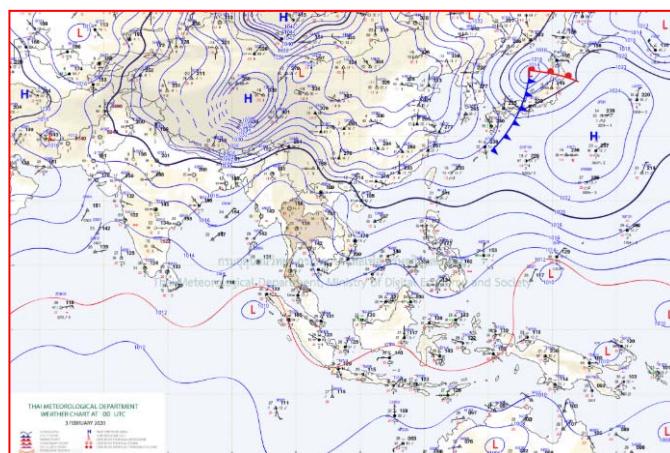
๒ ก.พ. ๖๓ เวลา ๐๓:๐๐ น. ๑



๒ ก.พ. ๖๓ เวลา ๐๙:๐๐ น. ๒

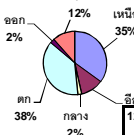


๓ ก.พ. ๖๓ เวลา ๑๕:๐๐ น. ๓



๓ ก.พ. ๖๓ เวลา ๒๑:๐๐ น. ๔

ปริมาณน้ำรวมทั้งประเทศ 70,921 ล้าน ลม. (100%)



เปรียบเทียบปริมาณน้ำรวมของประเทศไทยใน ปี 63 และ ปี 62

รายงานสรุปสภาพน้ำในอ่างเก็บน้ำขนาดใหญ่และขนาดกลาง

รายงานสถานการณ์ ณ วันที่ 3 กุมภาพันธ์ 2563

ปริมาณน้ำในอ่างที่ใช้การได้ในสัปดาห์นี้ + มากกว่า / - น้อยกว่า สัปดาห์ก่อน 490.12 ล้าน ลม.

สรุปสถานการณ์ปริมาณน้ำในอ่างเก็บน้ำที่ใช้ในทุกกิจกรรมทั่วประเทศ มากกว่าปริมาณน้ำที่เหลือเข้าอ่าง เมื่อเทียบกับสัปดาห์ที่ผ่านมา ควรใช้น้ำอย่างระมัดระวัง

% ปริมาณน้ำรวมแต่ละภาคปัจจุบัน

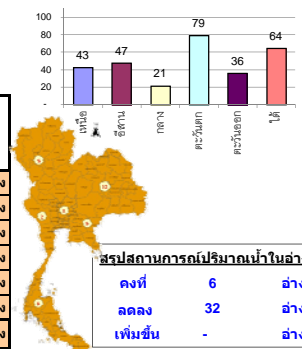


Table with 6 columns: Region, Change (Increase/Decrease), Increase (M³), Total (M³), Change in Storage (M³), and Status. Summary for all regions shows a total decrease of -490.12 M³.

Summary table for National Water Storage: Total Change 6 (Increase), Total Storage 32 (Increase), Total Increase 0 (Decrease).

Main data table with columns for Region, Storage, Total, and Comparison. Includes sub-totals for Northeast (7), Northeast Lowland (12), Central (3), South (2), and North (4) regions.

ที่มาข้อมูล : ตารางสรุปสภาพน้ำในอ่างเก็บน้ำขนาดใหญ่ทั่วประเทศ และตารางสรุปสภาพน้ำในอ่างเก็บน้ำภาคตะวันออกเฉียงเหนือ กรมชลประทาน

หมายเหตุ :

- 1) อ่างเก็บน้ำขนาดใหญ่ หมายถึง อ่างเก็บน้ำที่มีความจุตั้งแต่ 100 ล้าน ลม. ขึ้นไป
2) เป็นอ่างเก็บน้ำอยู่ในความรับผิดชอบของการไฟฟ้าฝ่ายผลิตแห่งประเทศไทย(10) นอกนั้นอยู่ในความรับผิดชอบของกรมชลประทาน (28)
3) เป็นอ่างเก็บน้ำขนาดกลางที่มีความสำคัญต่อการอุตสาหกรรมและการประปา ของผู้นำเข้าซึ่งทะเลตะวันออก
4) ที่มา : กรมชลประทาน และการไฟฟ้าฝ่ายผลิตแห่งประเทศไทย
5) จังหวัดที่มีอ่างเก็บน้ำขนาดใหญ่มีจำนวน 26 จังหวัด ไม่มี 50 จังหวัด

Logos of the Ministry of Water Resources and Electricity and the Department of Water Resources and Planning, with lists of officials from the Eastern and Northeastern Regions.

รศ. นายวิชาญ ธงชัย เก่งก๊กของอ่าง

อ่วมอีก! กทม.ลมพัดมีกำลังอ่อน ฝุ่น-ควัน กลับมาเพิ่มขึ้น

ประเทศไทยภาคเหนือและภาคตะวันออกเฉียงเหนือยังคงมีอากาศเย็นถึงหนาวกับมีหมอกในตอนเช้า อุณหภูมิต่ำสุด ๑๔-๒๑ องศาเซลเซียส ส่วนภาคกลางและภาคตะวันออกเฉียงเหนือมีอากาศเย็นกับมีหมอกในตอนเช้า สำหรับยอดดอยและยอดภูมีอากาศหนาวถึงหนาวจัด อุณหภูมิต่ำสุด ๓-๑๓ องศาเซลเซียส ขอให้ประชาชนบริเวณประเทศไทยตอนบนดูแลสุขภาพเนื่องจากสภาพอากาศที่หนาวเย็น และระมัดระวังในการสัญจรผ่านบริเวณที่มีหมอกไว้ด้วย สำหรับภาคใต้มีฝนฟ้าคะนองบางแห่ง

ฝุ่นละออง ในระยะนี้ ลมตะวันออกเฉียงใต้ที่พัดปกคลุมภาคกลางรวมทั้งกรุงเทพมหานครและปริมณฑลมีกำลังอ่อนกว่าเมื่อวาน ทำให้มีการสะสมของฝุ่นละออง/หมอกควันเพิ่มมากขึ้น ส่วนภาคเหนืออากาศยังยกตัวได้ไม่ดีในตอนเช้า และมีลมอ่อน ทำให้ตอนเช้ามีการสะสมของฝุ่นละออง/หมอกควัน ตอนบ่ายจะดีขึ้นเนื่องจากอากาศยกตัวได้ดี

พยากรณ์อากาศสำหรับประเทศไทยตั้งแต่เวลา ๐๖.๐๐ วันนี้ ถึง ๐๖.๐๐ วันพรุ่งนี้.

ภาคเหนือ บริเวณพื้นราบ อากาศเย็นถึงหนาวกับมีหมอกในตอนเช้า อุณหภูมิต่ำสุด ๑๔-๒๑ องศาเซลเซียส อุณหภูมิสูงสุด ๓๒-๓๕ องศาเซลเซียส บริเวณยอดดอยและเทือกเขาสูง มีอากาศหนาวถึงหนาวจัด อุณหภูมิต่ำสุด ๓-๑๒ องศาเซลเซียส ลมตะวันออกเฉียงใต้ ความเร็ว ๕-๑๐ กม./ชม.

ภาคตะวันออกเฉียงเหนือ บริเวณพื้นราบ อากาศเย็นถึงหนาวกับมีหมอกในตอนเช้า อุณหภูมิต่ำสุด ๑๖-๒๐ องศาเซลเซียส อุณหภูมิสูงสุด ๓๒-๓๔ องศาเซลเซียส บริเวณยอดภู มีอากาศหนาว อุณหภูมิต่ำสุด ๘-๑๓ องศาเซลเซียส ลมตะวันออกเฉียงใต้ ความเร็ว ๑๐-๒๐ กม./ชม.

ภาคกลาง อากาศเย็นกับมีหมอกในตอนเช้า อุณหภูมิต่ำสุด ๒๐-๒๒ องศาเซลเซียส อุณหภูมิสูงสุด ๓๔-๓๕ องศาเซลเซียส ลมตะวันออกเฉียงใต้ ความเร็ว ๑๐-๒๐ กม./ชม.

ภาคตะวันออก อากาศเย็นกับมีหมอกในตอนเช้า โดยมีฝน ร้อยละ ๑๐ ของพื้นที่ ส่วนมากบริเวณจังหวัดจันทบุรีและตราด อุณหภูมิต่ำสุด ๑๙-๒๓ องศาเซลเซียส อุณหภูมิสูงสุด ๓๑-๓๕ องศาเซลเซียส ลมตะวันออกเฉียงใต้ ความเร็ว ๑๕-๓๐ กม./ชม. ทะเลมีคลื่นสูงประมาณ ๑ เมตร

ภาคใต้ (ฝั่งตะวันออก) เมฆบางส่วน กับมีฝนฟ้าคะนอง ร้อยละ ๑๐ ของพื้นที่ ส่วนมากบริเวณจังหวัดชุมพร สุราษฎร์ธานี นครศรีธรรมราช และพัทลุง อุณหภูมิต่ำสุด ๒๑-๒๖ องศาเซลเซียส อุณหภูมิสูงสุด ๓๑-๓๓ องศาเซลเซียส ตั้งแต่จังหวัดสุราษฎร์ธานีขึ้นมา ลมตะวันออกเฉียงใต้ ความเร็ว ๑๕-๓๐ กม./ชม. ทะเลมีคลื่นสูงประมาณ ๑ เมตร ตั้งแต่จังหวัดนครศรีธรรมราชลงไป ลมตะวันออกเฉียงใต้ ความเร็ว ๑๕-๓๕ กม./ชม. ทะเลมีคลื่นสูง ๑-๒ เมตร บริเวณที่มีฝนฟ้าคะนองคลื่นสูงมากกว่า ๒ เมตร

ภาคใต้ (ฝั่งตะวันตก) เมฆบางส่วน กับมีฝนฟ้าคะนอง ร้อยละ ๑๐ ของพื้นที่ ส่วนมากบริเวณจังหวัดระนอง พังงา และภูเก็ต อุณหภูมิต่ำสุด ๒๓-๒๖ องศาเซลเซียส อุณหภูมิสูงสุด ๓๓-๓๖ องศาเซลเซียส ลมตะวันออกเฉียงใต้ ความเร็ว ๑๕-๓๐ กม./ชม. ทะเลมีคลื่นสูงประมาณ ๑ เมตร

กรุงเทพมหานครและปริมณฑล เมฆบางส่วนกับมีหมอกในตอนเช้า อุณหภูมิต่ำสุด ๒๒-๒๕ องศาเซลเซียส อุณหภูมิสูงสุด ๓๓-๓๕ องศาเซลเซียส ลมตะวันออกเฉียงใต้ ความเร็ว ๑๐-๒๐ กม./ชม.

ขอนแก่นแล้งหนักนาบัวขาดน้ำยืนต้นตาย

นางรัตนา น้ำคำอายุ ๔๑ ปี อยู่บ้านเลขที่ ๓๒๖ ม.๑๘ บ้านศิลา ต.ศิลา อ.เมือง จ.ขอนแก่น กล่าวว่า ได้ใช้พื้นที่นาข้างบ้าน จำนวน ๒ ไร่ ทำนาบัวมากกว่า ๑๐ ปี ที่ผ่านมาก็บดอบบัวอาทิตย์ละ ๑ ครั้งๆละประมาณ ๓,๐๐๐ ดอกส่งจำหน่ายให้กับพ่อค้าในพื้นที่ขอนแก่นอย่างต่อเนื่อง ซึ่งในการทำนาบัวนั้นไม่ใช่เรื่องง่าย เพราะต้องปรับที่ดินให้มีความอุดมสมบูรณ์ละไม่ขาดน้ำ เมื่อปรับที่ดินแล้วก็จะลงบัว และต้องใส่ปุ๋ยทั้งปุ๋ยคอกและปุ๋ยเคมี เพื่อให้ดอกบัวที่จะเก็บขายนั้นมีความสวยทั้งก้านและดอก “แต่เมื่อประมาณเดือน พ.ย. ๒๕๖๒ ที่ผ่านมาน้ำในนาบัวก็เริ่มแห้ง จนถึงเดือน ม.ค.ปีนี้ไม่มีน้ำทำการเกษตรเลย จนดินแตกระแหง ซึ่งเป็นเหตุการณ์ที่ไม่เคยเกิดขึ้น อีกทั้งขณะนี้ดอกบัวในนามีกว่าหมื่นดอก ไม่สามารถเก็บขายได้ เพราะนาบัวไม่มีน้ำ ดอกบัวไม่สมบูรณ์ จึงต้องปล่อยให้เฉาตายจนสูญเสียชีวิตมาหลายเดือนแล้ว” ขณะที่ น.ส.ชไมพร สาคุณ อายุ ๓๒ ปี อยู่บ้านเลขที่ ๒๖๒ ม.๑๘ บ้านศิลา ต.ศิลา อ.เมือง



จ.ขอนแก่น กล่าวว่า ครอบครัวยุคก่อนทำนาบัวจำนวน ๔ ไร่ แต่วันนี้ขาดน้ำจนพื้นดินแตกระแหง บัวแห้งตายทั้งแปลง ซึ่งการทำนาบัวของครอบครัวต้องอาศัยน้ำฝน และน้ำจากคลองชลประทาน เพราะบัวต้องการพื้นที่ชุ่มชื้น ขาดน้ำ บัวก็แห้งตาย “ตั้งแต่พ่อกับแม่ทำนาบัวมาประมาณ ๔๐ ปี ครั้งนี้ถือว่าแล้งหนักที่สุด เนื่องจากปีที่ผ่านมาน้ำฝนตกน้อยมาก และทางราชการไม่ปล่อยน้ำ มาให้ เพราะน้ำในเขื่อนอุบลรัตน์มีน้อยมาก ซึ่งก็เข้าใจและนับตั้งแต่เดือนตุลาคม เป็นต้นมาก็ไม่มีน้ำมาเติมลงนาบัว ครอบครัวก็ทำใจว่านาบัวต้องขาดน้ำและต้องตาย และปล่อยให้แห้งตาย ซึ่งหลังจากนาบัวแห้งตายก็มีผลกระทบตามมาคือค่าใช้จ่ายในครอบครัว ทุกวันนี้แม่และทุกคนต้องไปหาซื้อดอกไม้ จากเพื่อนบ้านมาร้อยพวงมาลัย ไปนุ่งชายที่ตลาดสด หารายได้เลี้ยงครอบครัว”

อ่างเก็บน้ำโคราช ๔ แห่งเหลือน้ำใช้ ๒๕ %

สถานการณ์น้ำในอ่างเก็บน้ำขนาดใหญ่ จำนวน ๔ แห่ง ของจังหวัดนครราชสีมา อยู่ในเกณฑ์น้ำน้อย แต่ยังมีเพียงพอสำหรับการอุปโภค บริโภค โดยอ่างเก็บน้ำลำตะคอง ปริมาณน้ำ คงเหลือใช้การ ๑๑๕.๓๐ ล้านลูกบาศก์เมตร คิดเป็น ๓๙ % ,อ่างเก็บน้ำลำพระเพลิง ปริมาณน้ำคงเหลือใช้การ ๑๘.๒๕ ล้านลูกบาศก์เมตร คิดเป็น ๑๑ % , อ่างเก็บน้ำมูลบน ปริมาณน้ำคงเหลือใช้การ ๓๗.๗๔ ล้านลูกบาศก์เมตร คิดเป็น ๒๘ % และอ่างเก็บน้ำลำแพระ ปริมาณน้ำ คงเหลือใช้การ ๖๒.๙๗ ล้านลูกบาศก์เมตร คิดเป็น ๒๓ % ซึ่งเมื่อรวมกับ ๒๓ อ่างเก็บน้ำขนาดกลางในพื้นที่จังหวัด พบว่า สภาพน้ำปัจจุบัน คงเหลืออยู่ที่ ๓๕๓.๒๑ ล้านลูกบาศก์เมตร หรือ ๒๙% และเป็นน้ำใช้การ เพียง ๒๙๑.๓๕ ล้านลูกบาศก์เมตร หรือ ๒๕% เท่านั้น

นายวิเชียร จันทรโณทัย ผู้ว่าราชการจังหวัดนครราชสีมา ในฐานะผู้อำนวยการศูนย์บัญชาการเหตุการณ์ป้องกัน และแก้ไขปัญหาภัยแล้งจังหวัดนครราชสีมา ได้ประชุมติดตามสถานการณ์ทุกวันอังคารของสัปดาห์ เพื่อสั่งการและแก้ไขปัญหาภัยแล้งในพื้นที่ ตามเป้าหมาย “ราษฎร ต้องไม่ขาดแคลนน้ำอุปโภค บริโภค เด็ดขาด” ซึ่งสำนักงานป้องกันและบรรเทาสาธารณภัยจังหวัดฯ ได้รายงานข้อมูลการป้องกันและบรรเทาปัญหาภัยแล้ง ล่าสุด ว่า มีอำเภอที่มีการแจกจ่ายน้ำอุปโภค - บริโภค รวม ๑๐ อำเภอ ๒๗ ตำบล ๕๕ หมู่บ้าน ได้แก่ อำเภอเมืองนครราชสีมา ๒ หมู่บ้าน ใน ๒ ตำบล , โนนสูง ๑๒ หมู่บ้านใน ๖ ตำบล ,อำเภอปักธงชัย ๖ หมู่บ้าน ใน ๓ ตำบล , อำเภอสีคิ้ว ๑๔ หมู่บ้าน ใน ๖ ตำบล ,อำเภอสูงเนิน ๕ หมู่บ้าน ใน ๒ ตำบล ,อำเภอจักราช ๓ หมู่บ้าน ใน ๓ ตำบล , อำเภอปากช่อง ๑ หมู่บ้าน ใน ๑ ตำบล ,อำเภอด่านขุนทด ๒ หมู่บ้าน ใน ๒ ตำบล , อำเภอโนนไทย ๙ หมู่บ้าน ใน ๒ ตำบล และอำเภอเทพารักษ์ ๑ หมู่บ้านใน ๑ ตำบล

โดยผลการสำรวจหมู่บ้าน มีอำเภอที่คาดว่าจะขาดแคลนน้ำอุปโภคบริโภค ช่วงเดือนพฤศจิกายน ๒๕๖๒ - เดือนเมษายน ๒๕๖๓ จำนวน ๒๗ อำเภอ ๑๓๗ ตำบล ๕๗๑ หมู่บ้าน ซึ่งเป็นหมู่บ้านที่สามารถแก้ไขปัญหาในระดับพื้นที่เองได้ รวม ๕๔๙ หมู่บ้าน ส่วนหมู่บ้านที่เกินขีดความสามารถของพื้นที่ ต้องแจกจ่ายน้ำอย่างเดียว และต้องการให้จังหวัดช่วยเหลือ มีอยู่ ๖ อำเภอ ๑๒ ตำบล ๒๒ หมู่บ้าน

ขณะที่การประสานภูมิภาคทุกสาขา และการประสานเทศบาลนครนครราชสีมา มีปริมาณแหล่งน้ำดิบเพียงพอ และสามารถผลิตน้ำใช้ให้ได้ตลอดฤดูแล้ง จนถึงเดือนกรกฎาคม ๒๕๖๓ ขณะที่การสูบน้ำสำรองเพื่อการอุปโภค บริโภค ศูนย์ป้องกันและบรรเทาสาธารณภัย เขต ๕ นครราชสีมาและสำนักงานทรัพยากรน้ำภาค ๕ ได้สนับสนุนเครื่องสูบน้ำ และเครื่องสูบน้ำระยะไกล ไปช่วยเหลือแล้ว รวม ๑๖ อำเภอ ๓๓ ตำบล ๖๑ หมู่บ้าน พร้อมกับเป่าล้างบ่อบาดาล รวม ๔๙ บ่อ ๓ อำเภอ ๔ ตำบล ๒๓ หมู่บ้าน ได้แก่ อำเภอสีคิ้ว ๒๖ บ่อ , ขามสะแกแสง ๑๒ บ่อ และอำเภอปักธงชัย ๑๑ บ่อ กับขุดเจาะบ่อน้ำบาดาล รวม ๑๑๕ โครงการ จากงบกลาง จำนวน ๓๒ โครงการ ,งบของสำนักงานพัฒนาภาค ๕ หน่วยบัญชาการทหารพัฒนา ๓๖ โครงการ แลงบขององค์การบริหารส่วนจังหวัด นครราชสีมา ๔๗ โครงการ อย่างไรก็ตาม มีโรงพยาบาลในพื้นที่ที่ต้องเฝ้าระวัง และคาดว่าจะประสบปัญหาขาดแคลนน้ำในช่วงฤดูแล้ง ปี ๒๕๖๓ รวม ๒ แห่ง ได้แก่ ๑.โรงพยาบาลเทพารักษ์ มีปริมาณการใช้น้ำประมาณวันละ ๒๐ - ๓๐ ลูกบาศก์เมตร ซึ่งเป็นประปา ของอบต.เทพารักษ์ ที่ดึงน้ำผิวดินมาใช้ และประปาโรงพยาบาลเทพารักษ์ จากบ่อบาดาลที่สูบน้ำใต้ดินมาใช้ ๑ บ่อ โดยคาดว่า จะขาดแคลนน้ำ ในช่วงเดือนมีนาคม ๒๕๖๓ แต่มีแผน จะดำเนินการขุดบ่อน้ำบาดาลเพิ่มอีก ๑ บ่อ ด้วยงบของโรงพยาบาลเอง เพื่อแก้ไขปัญหา และ ๒.โรงพยาบาลบัวลาย ซึ่งแหล่งน้ำที่นำมาใช้มาจากบ่อบาดาลในโรงพยาบาล ๒ บ่อ และคาดว่าจะขาดแคลนน้ำในช่วงเดือนมีนาคม - เมษายน ๒๕๖๓

ทั้งนี้ ทางเทศบาลในพื้นที่ จะได้ดำเนินการก่อสร้างระบบประปาผิวดิน โดยมีแผนดำเนินการในช่วงเดือนมีนาคม ๒๕๖๓ เพื่อการแก้ไขปัญหา ส่วนการแก้ไขปัญหาเร่งด่วน ด้วยการส่งน้ำเพื่อช่วยเหลือผู้ประสบภัยแล้งพื้นที่อำเภอโนนสูง ทางจังหวัดฯ ได้สั่งการให้โครงการส่งน้ำและบำรุงรักษาลำตะคอง ส่งน้ำจากอ่างเก็บน้ำลำตะคองไปช่วยเหลือผู้ประสบภัยในพื้นที่ตำบลโนนสูง ตำบลลำใหม่ เมืองปราสาท ลำคอหงส์ มะค่า พลสงคราม หลุมข้าว รวม ๘ ตำบลของอำเภอโนนสูง เป็นระยะทาง ๑๖๐ กิโลเมตรแล้ว พร้อมกันนี้ ได้ให้อำเภอสีคิ้ว สูงเนิน ขามทะเลสอ เมืองนครราชสีมาและอำเภอโนนไทย ประชุมชี้แจงกำนัน ผู้ใหญ่บ้านและกลุ่มผู้ใช้น้ำในพื้นที่งดเว้นการสูบน้ำในช่วงการส่งน้ำดังกล่าว

จ.ศรีสะเกษเร่งแก้ปัญหา รพ.เมืองจันทร์ ขาดแคลนน้ำ

ข่าวรายงานว่า ที่ รพ.เมืองจันทร์ อ.เมืองจันทร์ จ.ศรีสะเกษ ขณะนี้กำลังประสบปัญหาภัยแล้ง ขาดแคลนน้ำสำหรับให้บริการผู้ป่วย และบริการด้านการแพทย์ มาตั้งแต่ปี๒๕๕๙ ที่สำคัญในปีนี้ฝนตกน้อยและฝนทิ้งช่วงเร็ว น้ำในบ่อจึงลดลงอย่างรวดเร็ว จนอาจเข้าขั้นวิกฤติขาดแคลนน้ำ ดังนั้น นายวัฒนา พวจ.ศรีสะเกษ จึงได้สั่งการให้สำนักงานป้องกันและบรรเทาสาธารณภัย จ.ศรีสะเกษ ติดตั้งเครื่องสูบน้ำระยะไกลจากลำห้วยทับทัน ระยะทาง ๑๐ กม. เพื่อเติมน้ำเข้าบ่อน้ำของ รพ.เมืองจันทร์ จำนวน ๓๐,๐๐๐ ลบ.ม. คาดว่าจะสามารถแก้ปัญหาการขาดแคลนน้ำได้จนถึงเดือนพฤษภาคม ๒๕๖๓ ที่จะถึงนี้ ขณะเดียวกัน ยังได้ติดตั้งถังน้ำสำรอง ขนาด ๒,๐๐๐ ลิตร อีกจำนวน ๑๖ ใบ เพื่อรับประกันว่า รพ.เมืองจันทร์ จะมีน้ำใช้อย่างแน่นอน

บุญประสงค์ นวลสายย์ หัวหน้าสำนักงานป้องกันและบรรเทาสาธารณภัย จ.ศรีสะเกษ กล่าวว่า การผันน้ำจากลำห้วยทับทัน เพื่อแก้ปัญหา รพ.เมืองจันทร์ ขาดแคลนน้ำดังกล่าว ซึ่งเมื่อเติมน้ำเข้าบ่อน้ำจนถึง ๓๐,๐๐๐ ลบ.ม.แล้ว จ.ศรีสะเกษ ยังได้สูบน้ำเติมเข้าสู่แหล่งผลิตน้ำประปาในพื้นที่เทศบาล ต.หนองใหญ่ อบต.ตาโกน และอบต.เมืองจันทร์ อีกด้วย ในการแก้ไขปัญหาในระยะยาวนั้น จ.ศรีสะเกษ ได้เสนอแผนขยายระบบประปาส่วนภูมิภาค ซึ่งคาดว่าจะในปี ๒๕๖๔ จะสามารถใช้งานได้ อย่างไรก็ตามสำหรับการร่วมฝ่าวิกฤติภัยแล้งในช่วงนี้นั้น ตนก็ขอให้ทุกคนได้ร่วมกันประหยัดน้ำ และใช้น้ำอย่างคุ้มค่าให้มากที่สุด