



# รายงานสถานการณ์น้ำรายวัน

เสนอโดย

ศูนย์เมขลา

ศูนย์ป้องกันวิกฤติน้ำ

กรมทรัพยากรน้ำ

ประจำวันที่ ๒๑ มิถุนายน ๒๕๖๐

## สารบัญ

### ๑) สรุปสถานการณ์น้ำ

๑.๑ นัยสำคัญประจำวัน

๑.๒ พื้นที่ที่คาดว่าจะมีฝนตกฟ้าคะนอง

๑.๓ สถานการณ์การเก็บน้ำในเขื่อนขนาดใหญ่

๑.๔ พื้นที่ที่ต้องให้ความสนใจเป็นพิเศษ

๑.๕ พื้นที่น้ำท่วม น้ำท่วมขัง น้ำป่าไหลหลาก และดินโคลนถล่ม

๑.๖ รายละเอียดข้อมูลสนับสนุน

๒) ปริมาณฝนสะสมปี พ.ศ. ๒๕๕๘ และ ๒๕๕๙ เทียบค่าเฉลี่ย ๓๐ ปี

๓) สถานการณ์น้ำในอ่างเก็บน้ำขนาดใหญ่ และขนาดกลาง

๔) สถานการณ์น้ำในลำน้ำ

๕) รายงานสถานการณ์น้ำรายลุ่มน้ำ

๖) รายงานระดับน้ำจากกล้อง CCTV

# สรุปสถานการณ์น้ำ



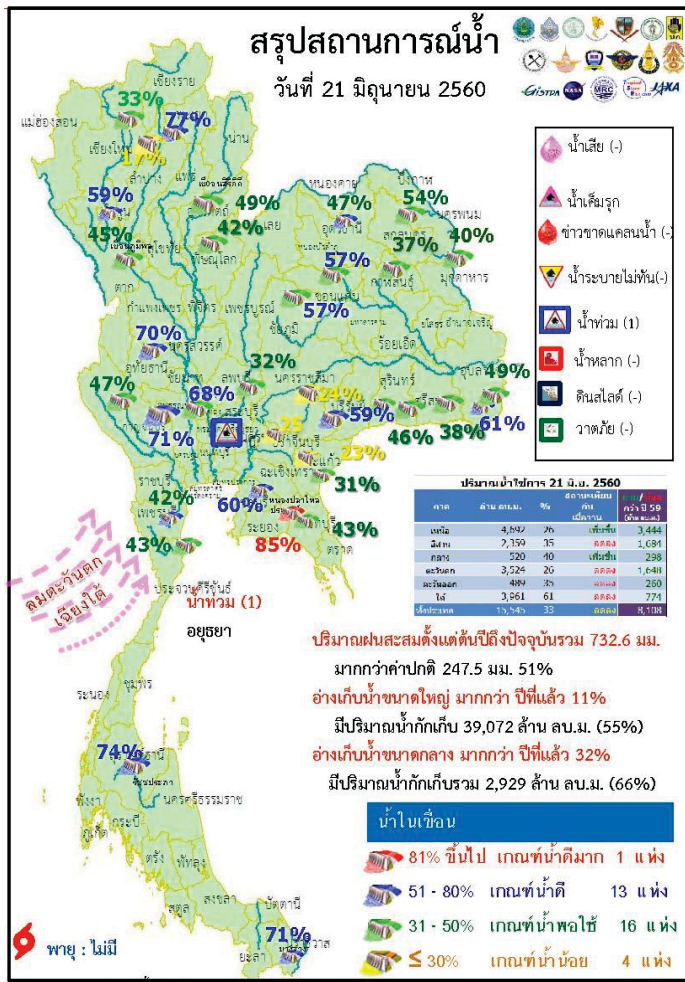


# สรุปสถานการณ์น้ำ

## 21 มิถุนายน 2560

สำนักงานเลขาธิการ  
คณะกรรมการทรัพยากรน้ำแห่งชาติ

กนข คณะกรรมการทรัพยากรน้ำแห่งชาติ **นัยสำคัญ: 21 มิถุนายน 2560**



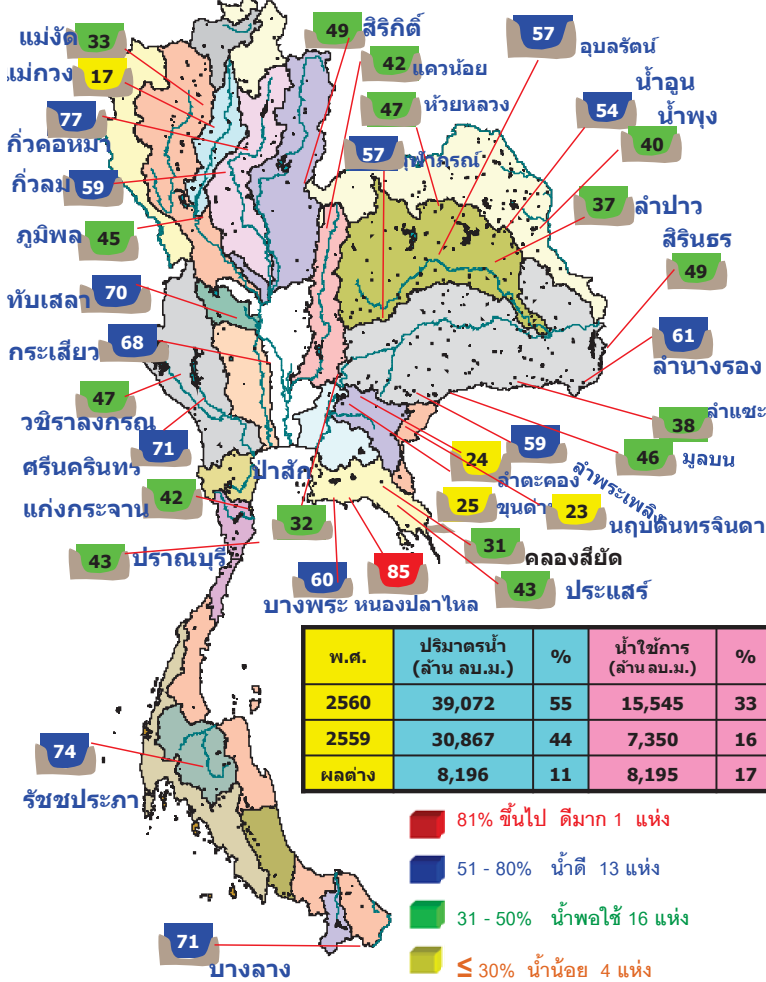
1. ปริมาณฝนสะสมตั้งแต่ต้นปี 2560 ถึงวันที่ 18 มิถุนายน 60 รวม 732.6 มม. มากกว่าค่าเฉลี่ย 247.5 มม. (51%)
2. อ่างเก็บน้ำขนาดใหญ่ มีปริมาณน้ำเก็บกักรวม 39,072 ล้าน ลบ.ม. (55%) มากกว่าปีที่แล้ว 11% (8,196 ล้าน ลบ.ม.)
3. อ่างเก็บน้ำขนาดกลาง มีปริมาณน้ำเก็บกักรวม 2,929 ล้าน ลบ.ม. (66%) มากกว่าปีที่แล้ว 32% (1,411 ล้าน ลบ.ม.)
4. พื้นที่ที่ต้องให้ความสนใจเรื่องน้ำ
  - 4.1 พื้นที่น้ำท่วม 1 จังหวัด ออยุธยา
  - 4.2 พื้นที่น้ำหลาก - จังหวัด
  - 4.3 น้ำเค็มรุก - จังหวัด
  - 4.4 คุณภาพน้ำ
    - 4.4.1 น้ำเสียเนื่องจากสิ่งปฏิกูล - จังหวัด
    - 4.4.2 น้ำเสียเนื่องจากน้ำท่วมขัง - จังหวัด

# กนข

คณะกรรมการทรัพยากรน้ำแห่งชาติ

# 21 มิถุนายน 2560

สถานการณ์การเก็บกักน้ำในเขื่อนขนาดใหญ่ มีปริมาณน้ำสูงกว่าเกณฑ์กักเก็บน้ำสูงสุด 9 เขื่อน



เขื่อนก๊วกคหมา	ลำปาง	77%
เขื่อนสิรินธร	อุบลราชธานี	49%
เขื่อนอุบลรัตน์	ขอนแก่น	57%
เขื่อนน้ำพุง	สกลนคร	40%
เขื่อนลำพระเพลิง	นครราชสีมา	59%
เขื่อนป่าสักชลสิทธิ์	ลพบุรี สระบุรี	32%
เขื่อนทับเสลา	อุทัยธานี	70%
เขื่อนกระเสียว	สุพรรณบุรี	68%
เขื่อนหนองปลาไหล	ระยอง	85%

มีปริมาณน้ำต่ำกว่าเกณฑ์กักเก็บน้ำต่ำสุด 1 เขื่อน

แม่งวงอุดมธารา	เชียงใหม่	17%
----------------	-----------	-----

สภาพน้ำและการระบายน้ำ กฟผ. รายงาน ณ วันที่ 21 มิถุนายน 2560

เขื่อน	ปริมาณน้ำที่กักเก็บ (ล้าน ลบ.ม.)	สามารถระบาย (ล้าน ลบ.ม.)	ปริมาณน้ำที่สามารถระบายได้ (ล้าน ลบ.ม.)	ปริมาณน้ำที่ระบาย (ล้าน ลบ.ม.)	ไม่ได้นับถึงวันที่
1 เขื่อนสิริกิติ์	5.75	3.00	4.50	2239.17	23.17
2 เขื่อนสิริกิติ์	5.27	8.00	9.02	1805.40	27.11
3 เขื่อนศรีนครินทร์	8.97	7.00	6.04	2419.08	32.34
4 เขื่อนวชิราลงกรณ	7.68	7.00	8.11	1107.91	18.95
5 เขื่อนชัยบาดาล	5.30	18.00	19.01	2808.07	65.50
6 เขื่อนบางลาง	2.85	5.00	5.12	749.28	63.60
7 เขื่อนอุบลรัตน์	8.89	10.00	11.00	808.89	43.73
8 เขื่อนเจ้าพระยา	0.51	0.30	0.30	57.98	36.41
9 เขื่อนลำนางรอง	3.05	8.00	8.84	131.75	11.61
10 เขื่อนจันทบุรี	0.00	0.30	0.33	56.47	44.63
11 เขื่อนป่าสักชลสิทธิ์	7.24	1.32	1.32	300.65	31.42
12 เขื่อนแควน้อยบำรุงแดน	4.49	1.73	1.73	355.76	39.71
รวม	59.90	69.65	75.40	12,840	

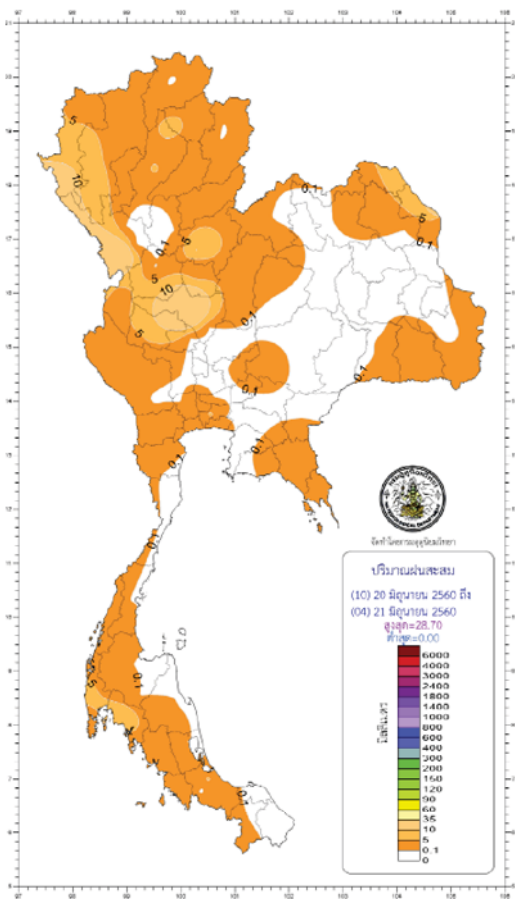
แหล่งข้อมูล : การไฟฟ้าฝ่ายผลิตแห่งประเทศไทย

# กนข

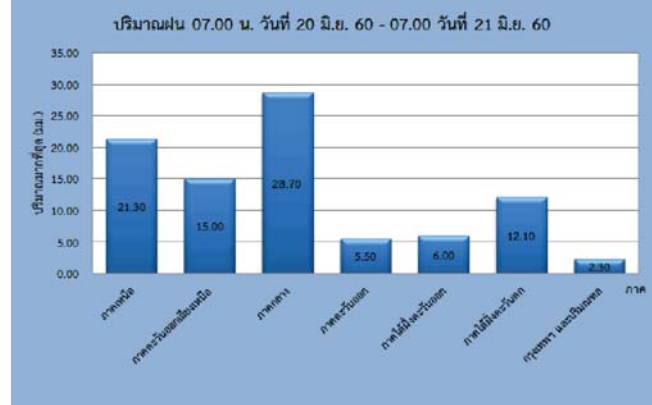
คณะกรรมการทรัพยากรน้ำแห่งชาติ

# 21 มิถุนายน 2560

ปริมาณฝน 24 ชั่วโมง ที่ผ่านมา

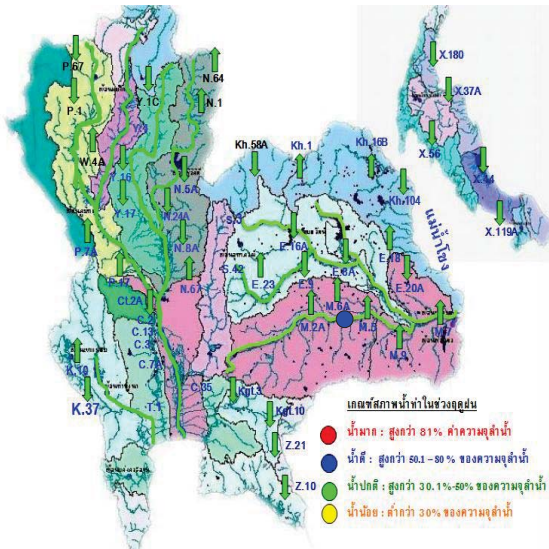


ภาค	ปริมาณมากที่สุด (มม.)	ที่
ภาคเหนือ	21.30	ที่ สถานีคอกมูเซอร์ อ.สามเงา จ.ตาก
ภาคตะวันออกเฉียงเหนือ	15.00	ที่ จ.นครพนม
ภาคกลาง	28.70	ที่ จ.นครสวรรค์
ภาคตะวันออก	5.50	ที่ จ.ตราด
ภาคใต้ฝั่งตะวันออก	6.00	ที่ สถานีคอกหงษ์ อ.หาดใหญ่ จ.สงขลา
ภาคใต้ฝั่งตะวันตก	12.10	ที่ อ.ตะกั่วป่า จ.พังงา
กรุงเทพฯ และปริมณฑล	2.30	ที่ เขตบางนา กรุงเทพมหานคร

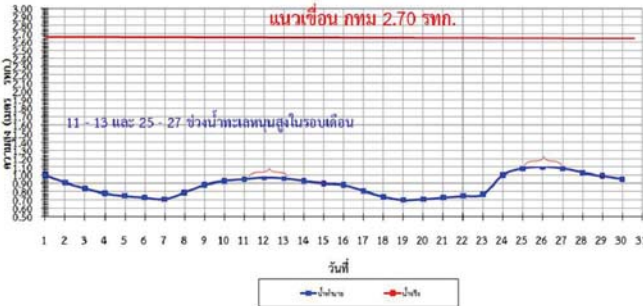


[http://climate.tmd.go.th/gge/gge/dailyrain0\\_sum\\_th.png](http://climate.tmd.go.th/gge/gge/dailyrain0_sum_th.png)

น้ำในลำน้ำและความเค็มในแม่น้ำเจ้าพระยา



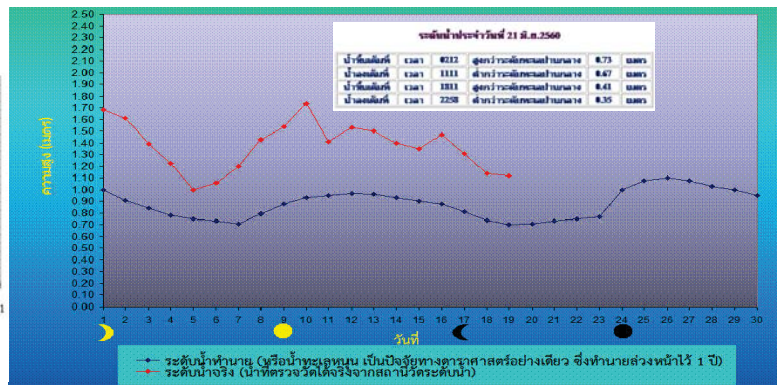
เปรียบเทียบระดับน้ำขึ้นสูงสุดรายวัน ประจำเดือน มิถุนายน พ.ศ.2560 บริเวณกองบัญชาการกองทัพเรือ



โครงการระบบพาริวัดคุณภาพน้ำแบบ Real Time กรมทรัพยากรน้ำ

สถานี	รวมหน้างาน	วันที่	เวลา	กรด-ด่าง pH	ความเค็ม Salinity (g/l)	ความขุ่น Turbidity (NTU)	ความนำไฟฟ้า Conductivity (µS/cm)	สารละลาย TDS (mg/l)	คลอไรต์คลอรีน (µg/l)	ออกซิเจนในน้ำ DO (mg/l)
แม่น้ำเจ้าพระยา										
วัดบ้านเมือง	130	21/06/2560	03:20	7.15	0.11	143.90	270	156	4.25	3.50
วัดโพธิ์ทองเหนือ	111	21/06/2560	08:40	6.90	0.11	141.00	267	150	7.60	3.76
วัดสามชัย	102	21/06/2560	08:40	6.88	0.11	150.50	265	150	-	3.97
สามแฉก	96	21/06/2560	08:40	7.16	0.11	156.40	257	150	6.50	4.13
วัดมะขาม	91	21/06/2560	08:40	7.18	0.11	140.80	261	150	9.70	3.10
วัดโสมมาเหนือ	64	19/06/2560	14:40	7.11	0.11	158.58	278	160	3.83	2.71
รพ. ศิริราช	50	21/06/2560	08:40	-	-	-	-	-	-	-
คลองวัดโพธิ์	35	21/06/2560	08:40	-	0.15	-	-	369	210	-
การท่าเรือ	27	21/06/2560	08:40	-	0.14	-	-	330	-	-
โรงไฟฟ้าพระนครใต้	12	21/06/2560	08:30	-	0.53	-	-	1200	706	-
คลองประปาฝั่งตะวันออก										
โรงงานผลิตน้ำบางเขน		21/06/2560	08:30	8.37	0.12	109.90	282	160	9.50	4.24
คลองประปาฝั่งตะวันตก ขึ้นน้ำจากเขื่อนแม่งรอง จ.กาญจนบุรี										
เขื่อนแม่งรอง		21/06/2560	08:40	-	-	-	-	-	-	-
ท่าม่วง		21/06/2560	08:40	7.33	0.10	-	250	145	-	5.28
คลองประปา กม.54		21/06/2560	08:40	7.89	0.11	8.20	257	150	-	7.45
นางแล กม.35		21/06/2560	08:40	8.06	0.10	16.60	249	150	-	7.40
คลองประปา กม.14		21/06/2560	08:40	8.04	0.11	36.20	256	150	-	6.91

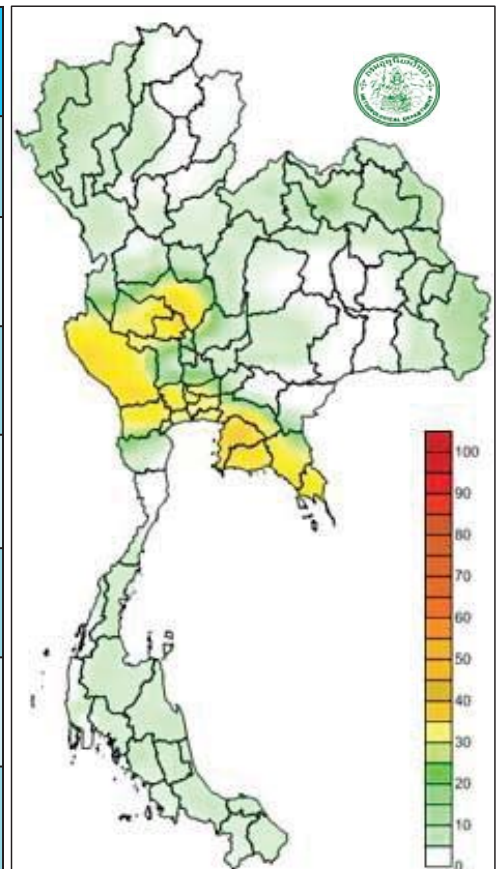
ข้อมูลจากเครื่องวัดคุณภาพน้ำ เป็นข้อมูลเพื่อใช้ในการเฝ้าระวังคุณภาพน้ำดิบสำหรับการผลิตน้ำประปาของกรมการประปานครหลวง เกณฑ์สีน้ำ : ความเค็ม <0.25 g/l, ความนำไฟฟ้า <500 µS/cm, ออกซิเจนในน้ำ >2 mg/l, กรด-ด่าง ระหว่าง 5-9 เกณฑ์สารปนเปื้อนเหล็ก และ รพ.ศิริราช ความเค็ม <1.80 g/l (อ้างอิงฝ่ายคุณภาพน้ำ) เกณฑ์สารปนเปื้อนการเกษตร : ความเค็ม <2 g/l, ความนำไฟฟ้า <4,000 µS/cm



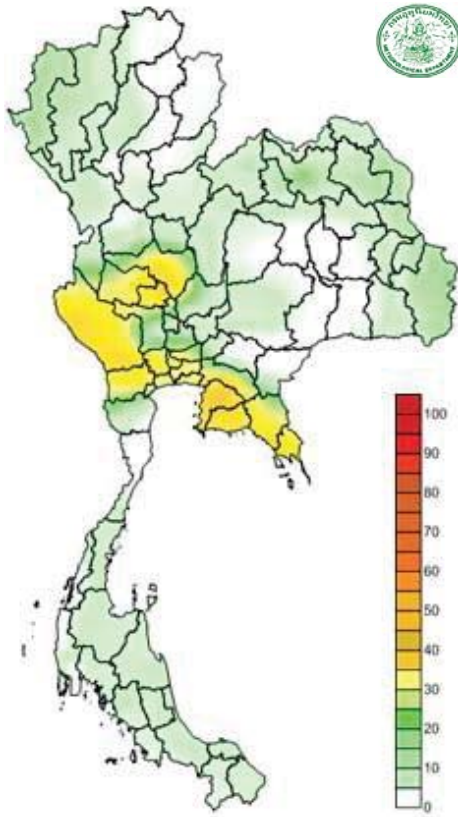
คาดการณ์ ฝนและอากาศ 24 ชั่วโมงข้างหน้า

วันที่ 21 มิ.ย. 60 ประเทศไทยตอนบนมีฝนใกล้เคียงกับช่วงที่ผ่านมา และมีฝนตกหนักบางแห่งในบริเวณภาคกลาง และภาคตะวันออกเฉียงเหนือรวมทั้งกรุงเทพมหานครและปริมณฑล ส่วนทะเลอันดามันมีคลื่นสูง 1-2 เมตร

ภาค	% ฝน	เทียบกับเมื่อวาน
ภาคเหนือ	60	มากกว่าเมื่อวาน
ภาคตะวันออก	60	น้อยกว่าเมื่อวาน
ภาคกลาง	60	เท่ากับเมื่อวาน
ภาคตะวันออกเฉียงเหนือ	60	เท่ากับเมื่อวาน
ภาคใต้ฝั่งตะวันออก	40	เท่ากับเมื่อวาน
ภาคใต้ฝั่งตะวันตก	40	เท่ากับเมื่อวาน
กทม.และปริมณฑล	60	เท่ากับเมื่อวาน



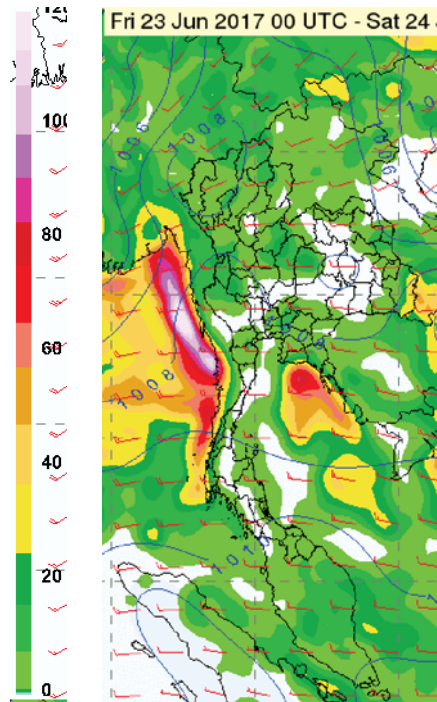
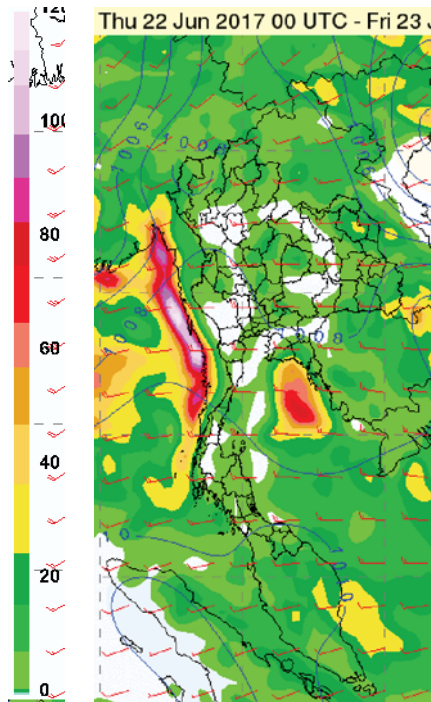
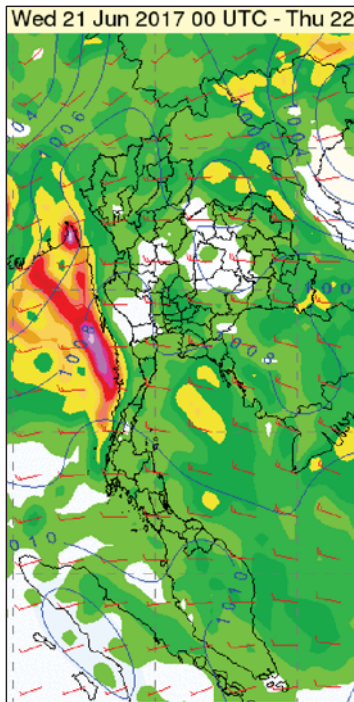
คาดการณ์อุณหภูมิกอากาศและฝน



คาดการณ์ฝนสะสม 24 ชม.(มิลลิเมตร)

ภาค	ลักษณะอากาศ พื้นที่จังหวัด	%	เทียบกับเมื่อวาน
ภาคเหนือ	มีฝนฟ้าคะนอง ส่วนมากในจังหวัดแม่ฮ่องสอน เชียงใหม่ ลำพูน ลำปาง ตาก กำแพงเพชร สุโขทัย พิษณุโลก พิจิตร และเพชรบูรณ์ อุณหภูมิ 24-35 องศาC	60	มากกว่าเมื่อวาน
ภาคตะวันออกเฉียงเหนือ	มีฝนฟ้าคะนอง ส่วนมากในจังหวัดเลย หนองบัวลำภู อุดรธานี หนองคายบึงกาฬ สกลนคร นครพนม มุกดาหาร อำนาจเจริญ อุบลราชธานีและนครราชสีมา อุณหภูมิ 23-35 องศาC	60	น้อยกว่าเมื่อวาน
ภาคกลาง	มีฝนฟ้าคะนองและมีฝนตกหนักบางแห่ง ส่วนมากในช่วงบ่ายถึงค่ำ ที่จังหวัดนครสวรรค์ อุทัยธานี ชัยนาท กาญจนบุรี และราชบุรี อุณหภูมิ 24-36 องศาC	60	เท่ากับเมื่อวาน
ภาคตะวันออก	มีฝนฟ้าคะนองและมีฝนตกหนักบางแห่ง ส่วนมากในจังหวัดฉะเชิงเทรา ชลบุรี ระยอง จันทบุรี และตราด อุณหภูมิ 24-35 องศาC ทะเลมึนคลื่นสูงประมาณ 2 ม.	60	เท่ากับเมื่อวาน
ภาคใต้ฝั่งตะวันออก	มีฝนฟ้าคะนอง ส่วนมากบริเวณจังหวัดชุมพร สุราษฎร์ธานี นครศรีธรรมราช พัทลุง สงขลา ปัตตานี ยะลาและนราธิวาส อุณหภูมิ 24-36 องศาC ทะเลมึนคลื่นสูงประมาณ 1-2 ม.	40	เท่ากับเมื่อวาน
ภาคใต้ฝั่งตะวันตก	มีฝนฟ้าคะนอง ส่วนมากบริเวณจังหวัดระนอง พังงา ภูเก็ต กระบี่ ตรัง และสตูล อุณหภูมิ 21-34 องศาC ทะเลมึนคลื่นสูงประมาณ 1-2 ม.ขึ้นไป	40	เท่ากับเมื่อวาน
กทม.และปริมณฑล	มีฝนฟ้าคะนองและมีฝนตกหนักบางแห่ง ส่วนมากในช่วงบ่ายถึงค่ำ อุณหภูมิ 24-36 องศาC	60	เท่ากับเมื่อวาน

คาดการณ์ ฝนและอากาศ 3 วันข้างหน้า



วันที่ 21 มิ.ย. 60 ประเทศไทยตอนบนมีฝนใกล้เคียงกับช่วงที่ผ่านมา และมีฝนตกหนักบางแห่งในบริเวณภาคกลาง และภาคตะวันออกเฉียงเหนือรวมทั้งกรุงเทพมหานครและปริมณฑล ส่วนทะเลอันดามันมีคลื่นสูง 1-2 เมตร

วันที่ 22 - 26 มิ.ย. 60 ประเทศไทยมีฝนเพิ่มมากกว่าช่วงก่อนหน้า และมีฝนตกหนักบางพื้นที่ ในบริเวณด้านตะวันตกของภาคเหนือ ภาคกลาง ภาคใต้ฝั่งตะวันตก และภาคตะวันออก สำหรับบริเวณทะเลอันดามันตอนบน มีคลื่นสูงประมาณ 2 เมตร

พื้นที่ประสบอุทกภัย น้ำป่าไหลหลาก ดินโคลนถล่ม น้ำท่วมขังรอการระบาย ปี 2557 – 2560 ข้อมูลวันที่ 20 มิถุนายน 2557-2560

ปี 2557



0 จังหวัด

ปี 2558



0 จังหวัด

ปี 2559



2 จังหวัด

น้ำรอการระบาย 2 จังหวัด  
กรุงเทพมหานคร ตรัง

ปี 2560



1 จังหวัด

น้ำท่วม 1 จังหวัด  
พระนครศรีอยุธยา

ที่มาข้อมูล : กรมป้องกันและบรรเทาสาธารณภัย (ปภ.)  
: สื่อสิ่งพิมพ์ และสื่อออนไลน์

พื้นที่ประกาศเขตการให้ความช่วยเหลือผู้ประสบภัยพิบัติกรณีฉุกเฉินตามระเบียบกระทรวงการคลังว่าด้วยเงินทดรองราชการเพื่อช่วยเหลือผู้ประสบภัยพิบัติกรณีฉุกเฉิน ปี 2556 ตั้งแต่วันที่ 18 พฤษภาคม 2560

รายงานสถานการณ์สาธารณภัย  
กองบัญชาการป้องกันและบรรเทาสาธารณภัยแห่งชาติ  
(www.nirapai.com)  
โทรสาร 0-2241-7450-6 สายด่วนนิรภัย 1784

ท้องข่าว 422/2560 วันที่ 21 มิถุนายน 2560 (เวลา 07.00 น.)

กรมป้องกันและบรรเทาสาธารณภัยขอรายงานสถานการณ์สาธารณภัยประจำวัน ดังนี้

1. สถานการณ์สาธารณภัย

1.1 อุทกภัย และน้ำไหลหลาก ตั้งแต่วันที่ 16 พ.ค. - 15 มิ.ย.60 เกิดฝนตกหนักทำให้น้ำป่าไหลหลาก และท่วมขังในพื้นที่ ดังนี้

- จังหวัดที่ได้รับผลกระทบ 31 จ. (พะเยา พิจิตรโลก อุตรดิตถ์ กำแพงเพชร อุตรดิตถ์ สุโขทัย นครศรีธรรมราช สุพรรณบุรี เชียงใหม่ เลย ลำปาง สุราษฎร์ธานี ลำพูน หนอง ชลบุรี ขอนแก่น นครสวรรค์ พิจิตร ร้อยเอ็ด สระบุรี ตาก นครราชสีมา เพชรบูรณ์ อุบลราชธานี บุรีรัมย์ นครปฐม จันทบุรี สระแก้ว พังงา ลพบุรี น่าน) 118 อ. 558 ต. 3,724 ม. เสียชีวิต 7 ราย (จ.สุโขทัย 3 ราย จ.กำแพงเพชร 1 ราย น่าน 1 ราย จ.สุราษฎร์ธานี 1 ราย ลพบุรี 1 ราย) สถานการณ์คลี่คลายแล้วทุกจังหวัด

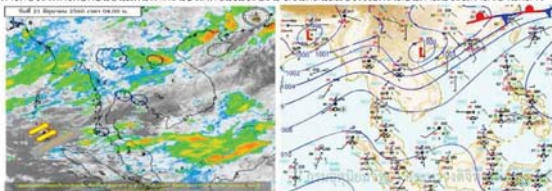
1.2 ประกาศเขตการให้ความช่วยเหลือผู้ประสบภัยพิบัติกรณีฉุกเฉิน (อุทกภัย) ตามระเบียบกระทรวงการคลังว่าด้วยเงินทดรองราชการเพื่อช่วยเหลือผู้ประสบภัยพิบัติกรณีฉุกเฉิน พ.ศ. 2556 จำนวน 22 จังหวัด 99 อำเภอ 514 ตำบล 3,544 หมู่บ้าน (พะเยา พิจิตรโลก อุตรดิตถ์ กำแพงเพชร อุตรดิตถ์ สุโขทัย นครศรีธรรมราช สุพรรณบุรี เชียงใหม่ เลย ลำปาง สุราษฎร์ธานี ลำพูน หนอง ชลบุรี ขอนแก่น นครสวรรค์ พิจิตร ร้อยเอ็ด สระบุรี ตาก นครราชสีมา)

2. สภาพอากาศ สภาพน้ำในอ่างเก็บน้ำ และน้ำท่า

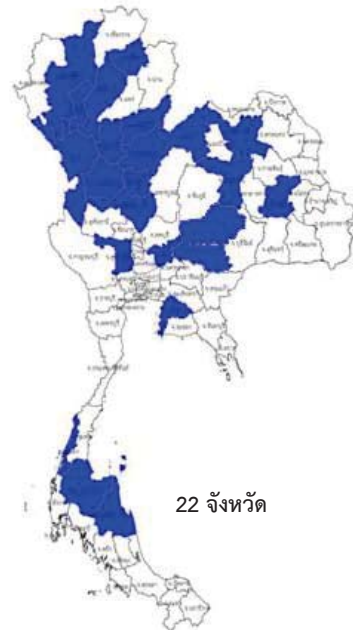
2.1 พยากรณ์อากาศประจำวันที่ 21 มิถุนายน 2560 เวลา 05.00 น.

ลักษณะอากาศทั่วไป พยากรณ์อากาศ 24 ชั่วโมงข้างหน้า ประเทศไทยมีฝนใกล้เคียงกับเมื่อก่อน และมีฝนตกหนักบางแห่งในบริเวณภาคกลาง และภาคตะวันออกเฉียงเหนือรวมทั้งกรุงเทพมหานครและปริมณฑล ส่วนทะเลอันดามันมีคลื่นสูง 1-2 เมตร

ลักษณะสำคัญทางอุตุนิยมวิทยา มรสุมตะวันตกเฉียงใต้กำลังปานกลางยังคงพัดปกคลุมทะเลอันดามัน และประเทศไทย ประกอบกับมีหย่อมความกดอากาศต่ำปกคลุมบริเวณประเทศเวียดนามตอนบน ลักษณะเช่นนี้ทำให้ประเทศไทยตอนบนมีฝนฟ้าคะนองเกิดขึ้นในระยะนี้ ส่วนคลื่นลมบริเวณทะเลอันดามันจะมีกำลังปานกลาง



ปี 2560

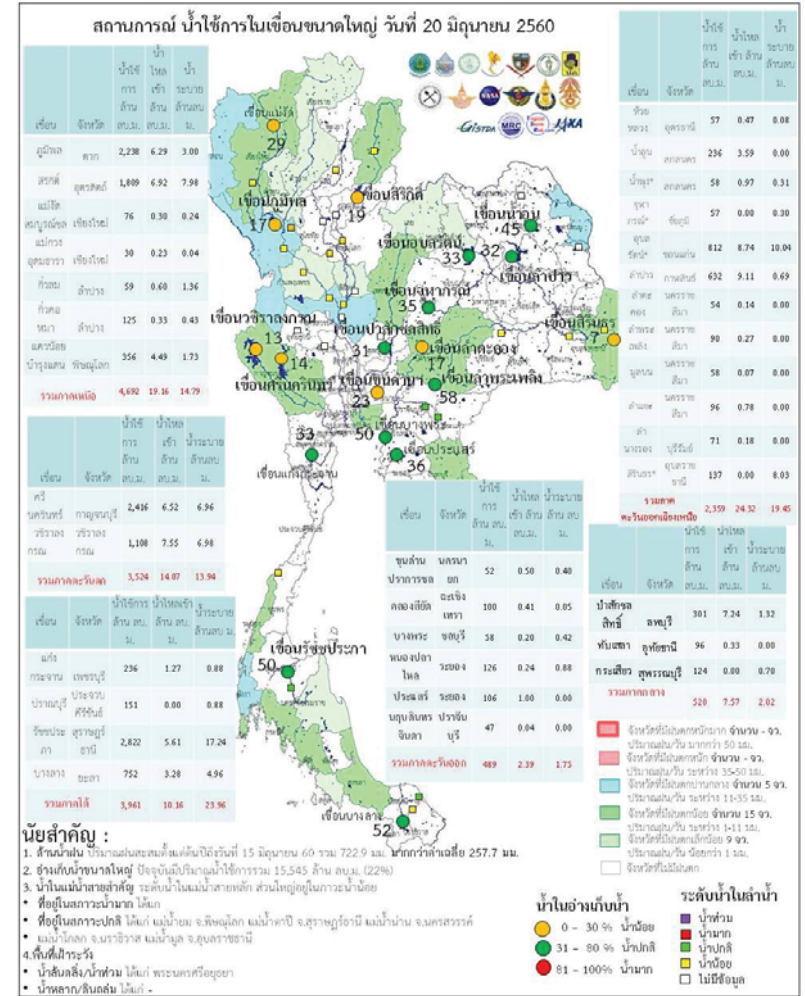
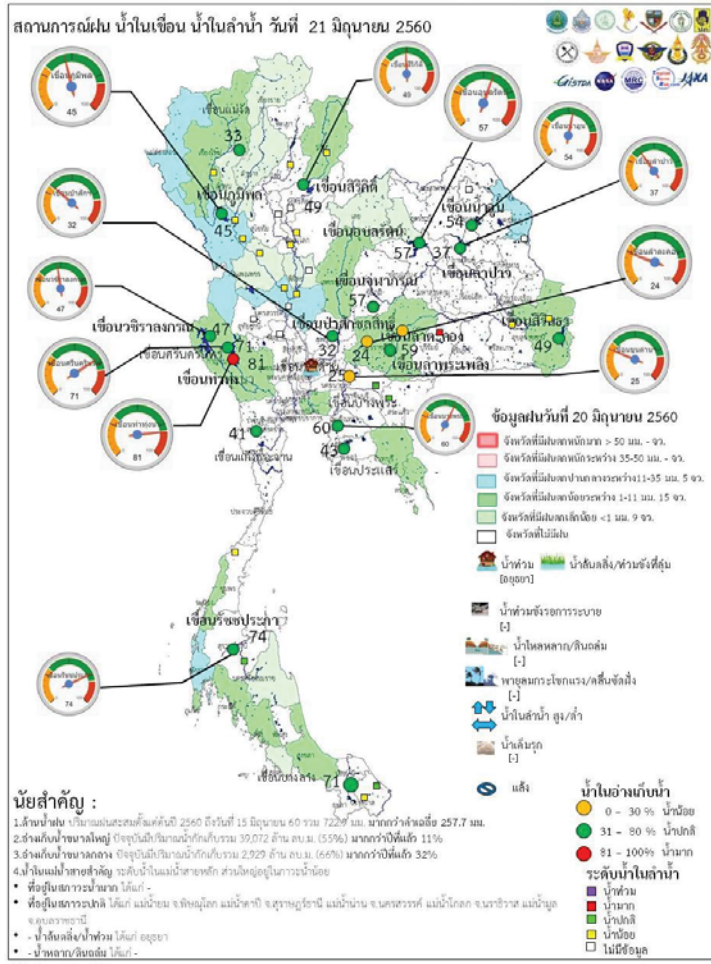


22 จังหวัด

ประกาศ 22 จังหวัด  
พะเยา พิจิตรโลก อุตรดิตถ์ กำแพงเพชร  
อุตรดิตถ์ สุโขทัย นครศรีธรรมราช  
สุพรรณบุรี เชียงใหม่ เลย ลำปาง  
สุราษฎร์ธานี ลำพูน หนอง ชลบุรี  
ขอนแก่น นครสวรรค์ พิจิตร ร้อยเอ็ด  
สระบุรี ตาก นครราชสีมา

ที่มาข้อมูล : กรมป้องกันและบรรเทาสาธารณภัย (ปภ.)





ระดับน้ำในเขื่อน

วันที่ 21 มิถุนายน 2560 รายงานสถานการณ์การเก็บกักน้ำในเขื่อนขนาดใหญ่

เขื่อนขนาดใหญ่ที่มีปริมาณน้ำต่ำกว่าเกณฑ์กักเก็บน้ำต่ำสุด จำนวน 5 เขื่อน

เขื่อน	จังหวัด	% น้ำเมื่อเทียบกับความจุเก็บกัก	เทียบข้อมูลในอดีต	เทียบกับเมื่อวาน
1.เขื่อนภูมิพล	ตาก	45	มากกว่าปี 2558	เท่ากับเมื่อวาน
2.แม่กวางอุดมธารา	เชียงใหม่	17	มากกว่าปี 2558	เท่ากับเมื่อวาน
3.เขื่อนน้ำพุง	สกลนคร	40	มากกว่าปี 2558	เพิ่มขึ้น
4.เขื่อนศรีนครินทร์	กาญจนบุรี	71	มากกว่าปี 2558	เท่ากับเมื่อวาน
5.เขื่อนบางลาง	ยะลา	71	น้อยกว่าปี 2558	เท่ากับเมื่อวาน

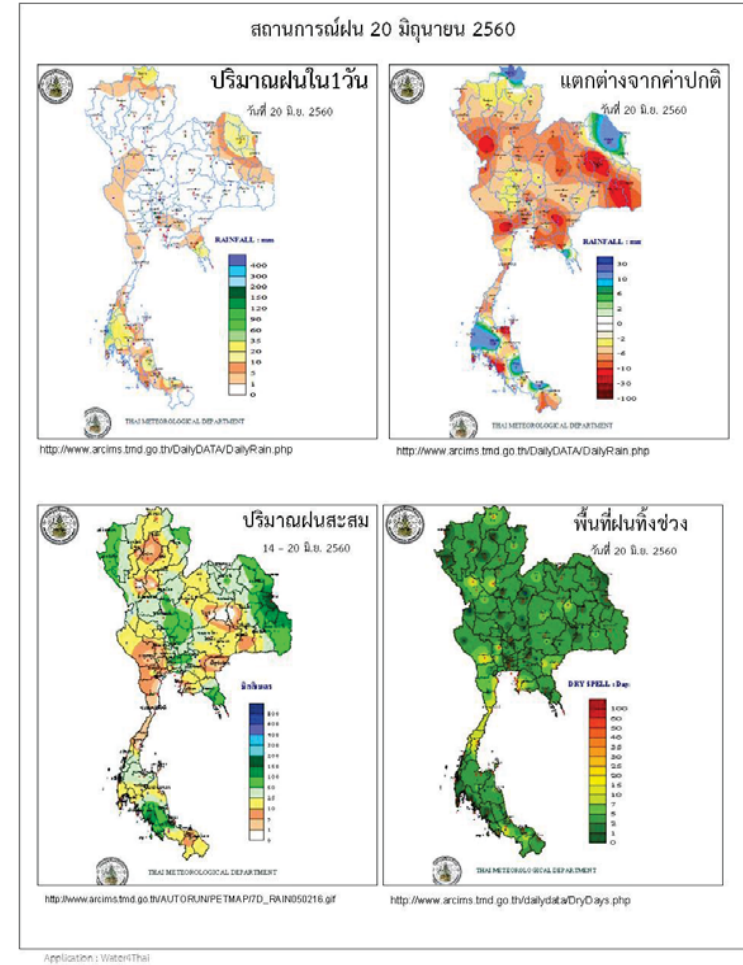
สถานการณ์น้ำในลุ่มน้ำเจ้าพระยา

มีปริมาณน้ำต้นทุนเหลือในเขื่อนทั้ง 4 แห่ง ณ วันที่ 20 มิถุนายน 2560 รวม 4,703 ล้านลูกบาศก์เมตร

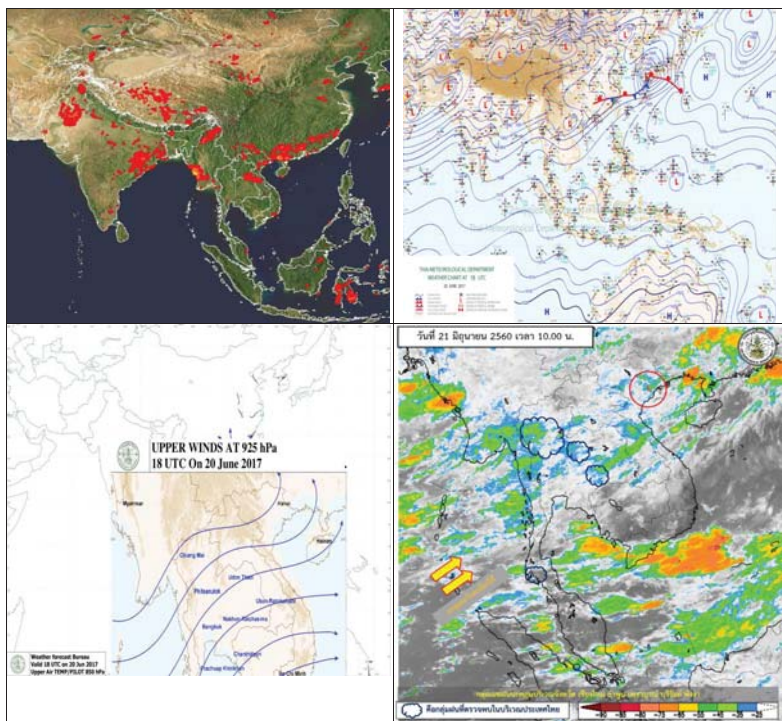
สภาพน้ำในอ่างเก็บน้ำ ภูมิพล สิริกิติ์ แควน้อยฯ และป่าสักฯ วันที่ 20 มิถุนายน 2560

อ่างเก็บน้ำ	ปริมาณน้ำในอ่างฯ		ปริมาณน้ำใช้การได้		ปริมาณน้ำไหลลงอ่างฯ		ปริมาณน้ำระบาย		ปริมาณน้ำรับได้อีก
	ปริมาณน้ำ	% ความจุอ่างฯ	ปริมาณน้ำ	% น้ำใช้การ	วันนี้	เมื่อวาน	วันนี้	เมื่อวาน	
ภูมิพล	6,038	45	2,238	23	6.29	7.94	3.00	3.00	7,424
สิริกิติ์	4,659	49	1,809	27	6.92	11.28	7.98	5.12	4,851
ภูมิพล+สิริกิติ์	10,697	47	4,047	25	13.21	19.22	10.98	8.12	12,275
แควน้อยฯ	399	42	356	40	4.49	5.30	1.73	1.73	540
ป่าสักชลสิทธิ์	304	32	301	31	7.24	8.33	1.32	1.31	656
รวมทั้งหมด	11,399	46	4,703	26	24.94	32.85	14.03	11.16	13,472

(หน่วย : ล้าน ลบ.ม.)



ข้อมูลสภาพอากาศ

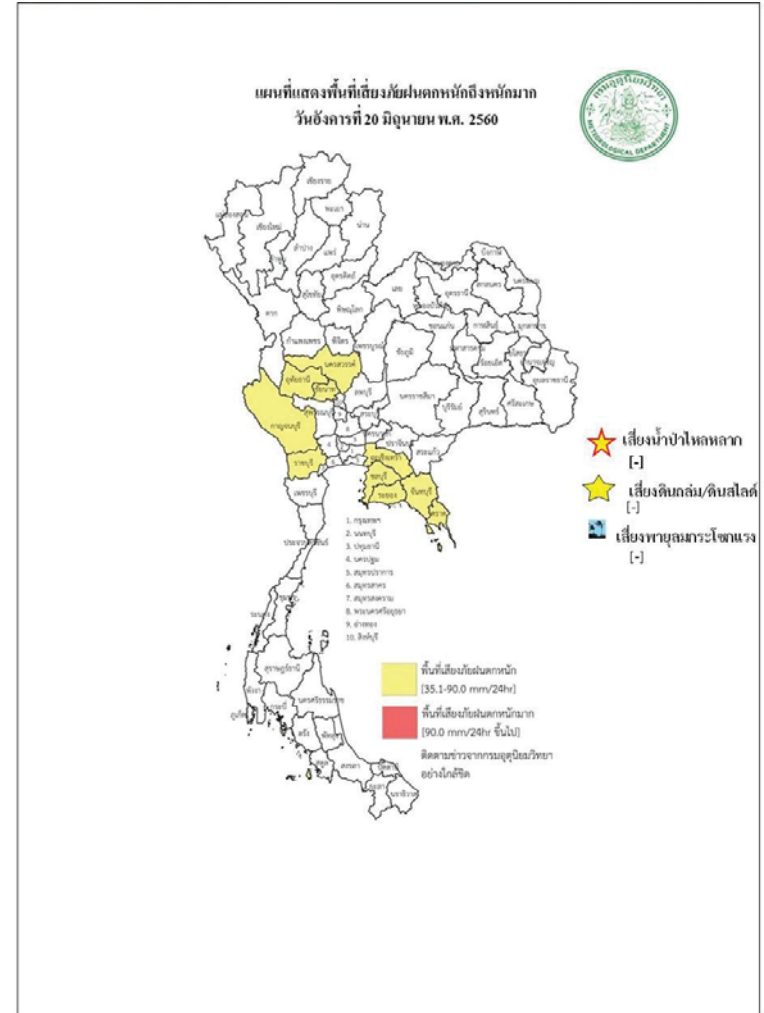


พยากรณ์อากาศ วันที่ 21 มิถุนายน 2560

พยากรณ์อากาศ 24 ชั่วโมงข้างหน้า ประเทศไทยมีฝนใกล้เคียงกับเมื่อก่อน และมีฝนตกหนักบางแห่งในบริเวณภาคกลาง และภาคตะวันออกเฉียงรวมทั้งกรุงเทพมหานครและปริมณฑล ส่วนทะเลอันดามันมีคลื่นสูง 1-2 เมตร

ภาค	ลักษณะอากาศวันนี้	คาดหมาย
เหนือ	มีฝนฟ้าคะนอง ร้อยละ 60 ของพื้นที่ ส่วนมากบริเวณจังหวัดแม่ฮ่องสอน เชียงใหม่ ลำพูน ลำปาง ตาก กำแพงเพชร สุโขทัย พิษณุโลก พิจิตร และเพชรบูรณ์ อุณหภูมิตั้งแต่ 24-35 องศาเซลเซียส	มีฝนฟ้าคะนองร้อยละ 30-60 ของพื้นที่ ตลอดช่วง อุณหภูมิตั้งแต่ 23-36 องศาเซลเซียส
ตะวันออกเฉียงเหนือ	มีฝนฟ้าคะนอง ร้อยละ 60 ของพื้นที่ ส่วนมากบริเวณจังหวัดเลย หนองบัวลำภู อุดรธานี บึงกาฬ สกลนคร นครพนม มุกดาหาร อำนาจเจริญ อุบลราชธานี และนครราชสีมา อุณหภูมิตั้งแต่ 23-35 องศาเซลเซียส	วันที่ 20-21 มิ.ย. มีฝนฟ้าคะนองร้อยละ 40-60 ของพื้นที่ และมีฝนตกหนักบางแห่ง ส่วนในช่วงวันที่ 22-26 มิ.ย. มีฝนฟ้าคะนองร้อยละ 30-40 ของพื้นที่ อุณหภูมิตั้งแต่ 23-35 องศาเซลเซียส
กลาง	มีฝนฟ้าคะนอง ร้อยละ 60 ของพื้นที่ และมีฝนตกหนักบางแห่ง ส่วนมากในช่วงบ่ายถึงค่ำบริเวณจังหวัดนครสวรรค์ อุทัยธานี ชัยนาท กาญจนบุรี และราชบุรี อุณหภูมิตั้งแต่ 24-36 องศาเซลเซียส	มีฝนฟ้าคะนองร้อยละ 20-40 ของพื้นที่ ตลอดช่วง และมีฝนตกหนักบางแห่ง โดยเฉพาะด้านตะวันตกของภาค อุณหภูมิตั้งแต่ 23-36 องศาเซลเซียส
ตะวันออก	มีฝนฟ้าคะนอง ร้อยละ 60 ของพื้นที่ และมีฝนตกหนักบางแห่ง ส่วนมากบริเวณจังหวัดฉะเชิงเทรา ชลบุรี ระยอง จันทบุรี และตราด อุณหภูมิตั้งแต่ 24-35 องศาเซลเซียส ทะเลมีคลื่นสูง 1-2 เมตร	มีฝนฟ้าคะนองร้อยละ 40-60 ของพื้นที่ ตลอดช่วง และมีฝนตกหนักบางแห่ง โดยเฉพาะในช่วงวันที่ 22-25 มิ.ย. ทะเลมีคลื่นสูง 1-2 เมตร บริเวณที่มีฝนฟ้าคะนองคลื่นสูงประมาณ 2 เมตร อุณหภูมิตั้งแต่ 23-35 องศาเซลเซียส
ใต้ (ฝั่งตะวันออก)	มีฝนฟ้าคะนอง ร้อยละ 40 ของพื้นที่ ส่วนมากบริเวณจังหวัดชุมพร สุราษฎร์ธานี นครศรีธรรมราช พัทลุง สงขลา ปัตตานี ยะลา และนราธิวาส อุณหภูมิตั้งแต่ 24-36 องศาเซลเซียส	มีฝนฟ้าคะนองร้อยละ 20-40 ของพื้นที่ ตลอดช่วง ทะเลมีคลื่นสูงประมาณ 1 เมตร ห่างฝั่งคลื่นสูง 1-2 เมตร อุณหภูมิตั้งแต่ 22-36 องศาเซลเซียส

	เซลเซียส ทะเลมีคลื่นสูงประมาณ 1 เมตร	
ใต้ (ฝั่งตะวันตก)	มีฝนฟ้าคะนอง ร้อยละ 40 ของพื้นที่ ส่วนมากบริเวณจังหวัดระนอง พังงา ภูเก็ต กระบี่ ตรัง และสตูล อุณหภูมิ 21-34 องศาเซลเซียส ทะเลมีคลื่นสูง 1-2 เมตร บริเวณที่มีฝนฟ้าคะนองคลื่นสูงมากกว่า 2 เมตร	วันที่ 20-21 มิ.ย. มีฝนฟ้าคะนองร้อยละ 20-30 ของพื้นที่ ทะเลมีคลื่นสูง 1-2 เมตร บริเวณที่มีฝนฟ้าคะนองคลื่นสูงประมาณ 2 เมตร วันที่ 22-26 มิ.ย. มีฝนฟ้าคะนองร้อยละ 40-60 ของพื้นที่ และมีฝนตกหนักบางแห่ง ทะเลมีคลื่นสูงประมาณ 2 เมตร บริเวณที่มีฝนฟ้าคะนองคลื่นสูงมากกว่า 2 เมตร ตั้งแต่จังหวัดภูเก็ตลงมา ทะเลมีคลื่นสูง 1 - 2 เมตร
กรุงเทพมหานคร	มีฝนฟ้าคะนอง ร้อยละ 60 ของพื้นที่ และมีฝนตกหนักบางแห่ง ส่วนมากในช่วงบ่ายถึงค่ำ อุณหภูมิ 24-36 องศาเซลเซียส	มีฝนฟ้าคะนอง ร้อยละ 60 ของพื้นที่ และมีฝนตกหนักบางแห่ง ส่วนมากในช่วงบ่ายถึงค่ำ อุณหภูมิ 24-36 องศาเซลเซียส



สถานการณ์ความเต็มของน้ำในแม่น้ำเจ้าพระยา วันที่ 21 มิถุนายน 2560

สถานี	ค่าความเค็ม (g/l)	เทียบกับมาตรฐาน	เทียบกับเมื่อวาน	แนวโน้ม
วัดโพธิ์แดงเหนือ	0.11	อยู่ในมาตรฐานเพื่อการผลิตประปา	เท่ากับเมื่อวาน	ทรงตัว
วัดไผ่ล้อม	0.11	อยู่ในมาตรฐานเพื่อการผลิตประปา	เท่ากับเมื่อวาน	ทรงตัว
สถานีสูบน้ำสำแล	0.11	อยู่ในมาตรฐานเพื่อการผลิตประปา	เท่ากับเมื่อวาน	ทรงตัว
คลองลัดโพธิ์	-	-	-	-
รังสิตไซฟอน	-	-	-	-
เขื่อนแม่กลอง	-	-	-	-
ท่าม่วง	0.10	อยู่ในมาตรฐานเพื่อการผลิตประปา	เท่ากับเมื่อวาน	ทรงตัว
คลองประปา กม.54	0.11	อยู่ในมาตรฐานเพื่อการผลิตประปา	มากกว่าเมื่อวาน	ทรงตัว
บางเลน กม.35	0.10	อยู่ในมาตรฐานเพื่อการผลิตประปา	เท่ากับเมื่อวาน	ทรงตัว
คลองประปา กม.14	0.11	อยู่ในมาตรฐานเพื่อการผลิตประปา	มากกว่าเมื่อวาน	ทรงตัว

ตารางแสดงระดับน้ำทะเลหนุน ปี 2560 กับ ปี 2559 (ข้อมูลวันที่ 21 มิ.ย. 2560)

ตารางแสดงระดับน้ำทะเลหนุน ปี 2560 กับ ปี 2559 (ข้อมูลวันที่ 21 มิ.ย. 2560)										
ที่	ชื่อสถานี	สถานที่ตั้ง	น้ำขึ้นเต็ม				น้ำลงเต็ม			
			ปี 2560		ปี 2559		ปี 2560		ปี 2559	
			เวลา (น.)	ระดับน้ำ (ม.)	เวลา (น.)	ระดับน้ำ (ม.)	เวลา (น.)	ระดับน้ำ (ม.)	เวลา (น.)	ระดับน้ำ (ม.)
1	กองบัญชาการกองทัพเรือ	กรุงเทพฯ	02.12	0.73	05.21	2.54	22.58	0.35	14.56	0.94
2	ป้อมพระจุลจอมเกล้า	สมุทรปราการ	00.41	0.65	04.32	2.18	09.06	1.13	12.47	0.20

ตารางเปรียบเทียบสถานการณ์น้ำในแม่น้ำสายหลัก ปี 2560 กับ ปี 2559

(ข้อมูลวันที่ 21 มิ.ย. 2560)

สถานี	ที่ตั้ง	ลุ่มน้ำ	ระดับตลิ่ง (ม.)	ระดับน้ำที่วัดได้ (ม.)		ระดับปี 2560 ต่างจากปี 2559 (ม.)
				ปี 2559	ปี 2560	
Y.3A	สุโขทัย-สวรรคโลก	ยม	10.5	-0.74	-0.08	ต่ำกว่า 0.82
W.4A	ตาก - สามเงา	วัง	6.1	0.17	1.23	สูงกว่า 1.06
P.7A	กำแพงเพชร - เมือง	ปิง	5.87	0.20	0.37	สูงกว่า 0.17
Y.16	พิษณุโลก - บางระกำ	ยม	7	0.05	5.79	สูงกว่า 5.74
Y.5	พิจิตร - โพนทะเล	ยม	8.25	-0.91	5.98	สูงกว่า 5.07
N.2B	อุดรดิตถ์ - เมือง	น่าน	7.63	1.14	0.71	ต่ำกว่า 0.43
P.17	นครสวรรค์ - บรรพตพิสัย	ปิง	38.08	34.10	34.90	สูงกว่า 0.8
N.67	นครสวรรค์ - ชุมแสง	น่าน	28.3	19.08	23.46	สูงกว่า 4.38
C.2	นครสวรรค์ - เมือง	เจ้าพระยา	26.2	17.37	20.44	สูงกว่า 3.07
C.30	อุทัยธานี - ขุนแก้ว	เจ้าพระยา	108.3	101.55	101.60	สูงกว่า 0.05
C.13	ชัยนาท - สรรพยา	เจ้าพระยา	16.34	5.71	9.66	สูงกว่า 3.95
S.39	ลพบุรี - ชัยบาดาล	ป่าสัก	52.59	37.24	40.25	สูงกว่า 3.01
C.29A	อยุธยา - บางไทร	เจ้าพระยา	na.	0.62	1.11	สูงกว่า 0.49
แม่น้ำปราจีนบุรี	ปราจีนบุรี - อ.กบินทร์บุรี	ปราจีนบุรี	10.2	na.	1.80	na.
หนองคาย อ.เมือง (โขง)	หนองคาย อ.เมือง (โขง)	โขง	12.1	3.2	4.4	na.
นครพนม อ.เมือง (โขง)	นครพนม อ.เมือง (โขง)	โขง	12.3	3.4	4.1	na.

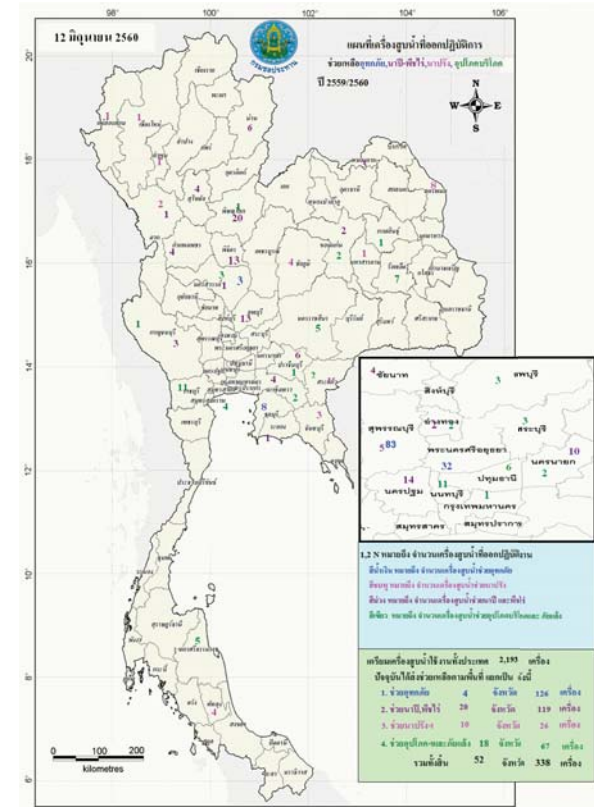
การปฏิบัติการและการให้ความช่วยเหลือ

ปก. ด่านพิช สำรองความเสียหายเสร็จแล้ว เกษตรกร 6,106 ราย พื้นที่เสียหายสิ้นเชิง 100,476.50 ไร่ (ข้าว) คิด

เป็นวงเงินช่วยเหลือ 111.83 ล้านบาท จ่ายเงินช่วยเหลือเกษตรกรแล้ว จัดหาเครื่องสูบน้ำ จำนวน 11 เครื่อง (ชลประทาน 3 เครื่อง และทรัพยากรน้ำภาค 6 ปราจีนบุรี 8 เครื่อง) แจกจ่ายน้ำอุปโภค-บริโภค 11 คัน 127 เทียว 1,068,000 ลิตร

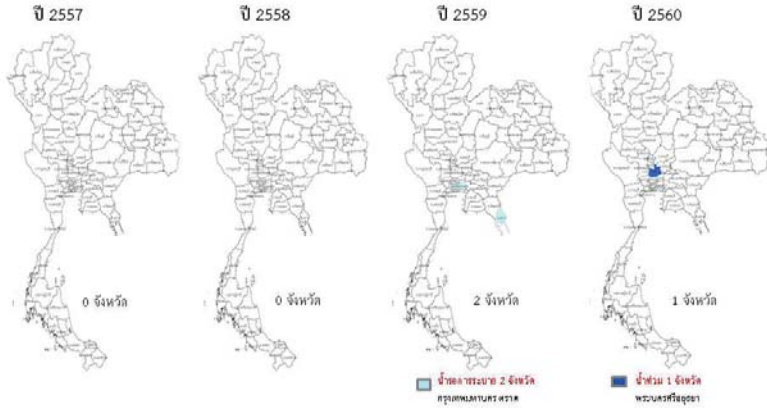
กรมทรัพยากรน้ำ

- 1.การประปาภูมิภาค อ.อรัญประเทศ จ.สระแก้ว ติดตั้งเครื่องสูบน้ำ ขนาด 12 นิ้ว จำนวน 1 เครื่อง
- 2.บ.โคกกรวด ม.7 ต.โพธิ์งาม อ.ประจันตคาม จ.ปราจีนบุรี ติดตั้งเครื่องสูบน้ำ ขนาด 10 นิ้ว จำนวน 1 เครื่อง
- 3.ม.6 (1 4 11-14) ต.หนองม่วง อ.โคกสูง จ.สระแก้ว ติดตั้งเครื่องสูบน้ำ ขนาด 30 นิ้ว จำนวน 1 เครื่อง
- 4.บ.หนองเสม็ด ม.3 ต.โคกสูง อ.โคกสูง จ.สระแก้ว ติดตั้งเครื่องสูบน้ำ ขนาด 12 นิ้ว จำนวน 1 เครื่อง
- 5.บ.หนองหญ้าแก้ว ม.9 ต.โคกสูง อ.โคกสูง จ.สระแก้ว ติดตั้งเครื่องสูบน้ำ ขนาด 12 นิ้ว จำนวน 1 เครื่อง
- 6.บ.ดอนหลุม ม.6 ต.โคกสูง อ.โคกสูง จ.สระแก้ว ติดตั้งเครื่องสูบน้ำ ขนาด 12 นิ้ว จำนวน 1 เครื่อง
- 7.บ.วัด ม.5 ต.บางยาง อ.บ้านสร้าง จ.ปราจีนบุรี ติดตั้งเครื่องสูบน้ำ ขนาด 12 นิ้ว จำนวน 1 เครื่อง
- 8.บ.กุดผือ ม.4 ต.โนนหมากมุ่น อ.โคกสูง จ.สระแก้ว ติดตั้งเครื่องสูบน้ำ ขนาด 12 นิ้ว จำนวน 1 เครื่อง
- 9.บ.หนองจาน ม.3 ต.โนนหมากมุ่น อ.โคกสูง จ.สระแก้ว ติดตั้งเครื่องสูบน้ำ ขนาด 12 นิ้ว จำนวน 1 เครื่อง
- 10.บ.สิลารัตนพัฒนา ม.6 ต.โนนหมากมุ่น อ.โคกสูง จ.สระแก้ว ติดตั้งเครื่องสูบน้ำ ขนาด 12 นิ้ว จำนวน 1 เครื่อง
- 11.บ.หนองแวง ม.1 ต.หนองแวง อ.โคกสูง จ.สระแก้ว ติดตั้งเครื่องสูบน้ำ ขนาด 12 นิ้ว จำนวน 1 เครื่อง
- 12.ม.2(คลองหาดยาง) ต.หาดยาง อ.ศรีมหาโพธิ จ.ปราจีนบุรี ติดตั้งเครื่องสูบน้ำ ขนาด 12 นิ้ว จำนวน 2 เครื่อง
- 13.ม.2(คลองสนามโพธิ์) ต.หาดยาง อ.ศรีมหาโพธิ จ.ปราจีนบุรี ติดตั้งเครื่องสูบน้ำ ขนาด 12 นิ้ว จำนวน 2 เครื่อง
- 14.พล.ร.2 รอ. ค่ายพรหมโยธี ต.บ้านพระ อ.เมือง จ.ปราจีนบุรี ติดตั้งเครื่องสูบน้ำ ขนาด 10 นิ้ว จำนวน 1 เครื่อง
- 15.บ.บางหอย ม.7 ต.บางเตย อ.บ้านสร้าง จ.ปราจีนบุรี ติดตั้งเครื่องสูบน้ำ ขนาด 12 นิ้ว จำนวน 1 เครื่อง
- 16.บ.บางนางเล็ก ม.3 ต.ทรายมูล อ.องครักษ์ จ.นครนายก ติดตั้งเครื่องสูบน้ำ ขนาด 12 นิ้ว จำนวน 1 เครื่อง



21 มิถุนายน 2560

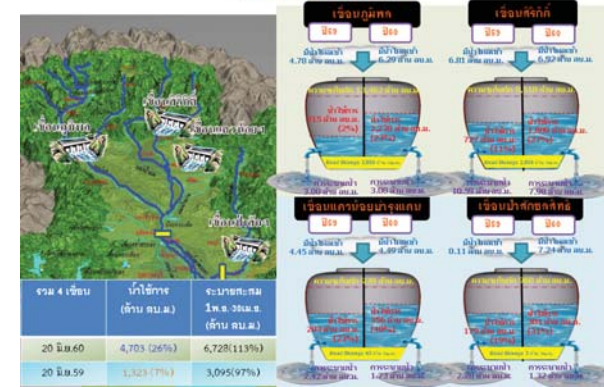
พื้นที่ประสบอุทกภัย น้ำป่าไหลหลาก ดินโคลนถล่ม น้ำท่วมขังรอการระบาย ปี 2557 - 2560 ข้อมูลวันที่ 20 มิถุนายน 2557-2560



ที่มาข้อมูล : กรมชลประทาน กรมอุตุนิยมวิทยา และ  
เว็บไซต์ข่าว สวท. สวท. สวท.

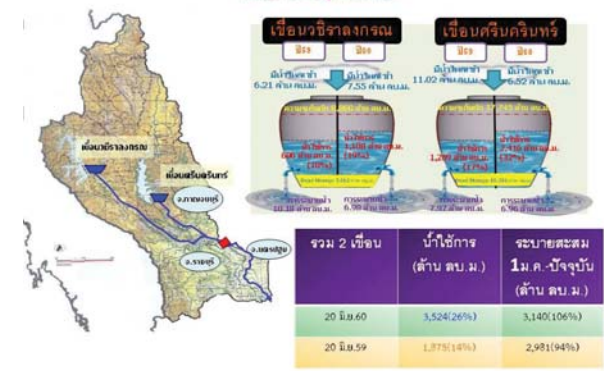
ปริมาณน้ำใช้การ 4 เขื่อนหลักในลุ่มน้ำเจ้าพระยา

ณ วันที่ 20 มิถุนายน 2560



ปริมาณน้ำใช้การ 2 เขื่อนหลักในลุ่มน้ำแม่กลอง

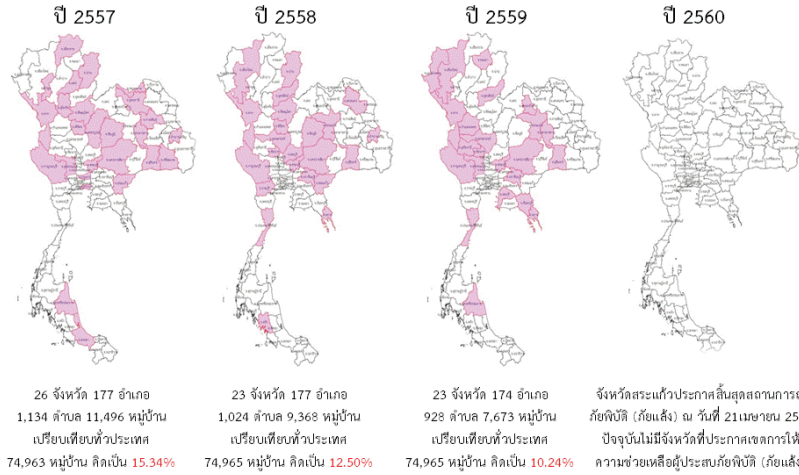
ณ วันที่ 20 มิถุนายน 2560



กนข  
คณะกรรมการทรัพยากรน้ำแห่งชาติ

วันที่ 21 มิถุนายน 2560

จังหวัดที่ประกาศการให้ความช่วยเหลือผู้ประสบภัยพิบัติกรณีฉุกเฉิน(ภัยแล้ง) ตามระเบียบกระทรวงการคลัง ว่าด้วยเงินทดรองราชการเพื่อช่วยเหลือผู้ประสบภัยพิบัติกรณีฉุกเฉิน พ.ศ.2556 ข้อมูลวันที่ 20 มิถุนายน 2557-2560



ที่มาข้อมูล : กรมป้องกันและบรรเทาสาธารณภัย (ปภ.)

กนข  
คณะกรรมการทรัพยากรน้ำแห่งชาติ

ข่าวเกี่ยวกับน้ำบนสื่อสังคม วันที่ 20 มิถุนายน 2560



❖ **พnom เอนปี** - ผู้ว่าราชการจังหวัดพnom เอนปี สั่งการให้ รองผู้ว่าราชการจังหวัดพnom เอนปี นายกเทศมนตรีตำบลบางกะดี และเจ้าหน้าที่ แขวงกรทางพnom เอนปี ออกปฏิบัติภารกิจตลอดระยะเวลา 1 วัน ณ ดินแดนต้นน้ำลำธารของจังหวัดพnom เอนปี เพื่อให้ระบายน้ำผ่านจากถนนได้อย่างเต็มประสิทธิภาพ ไม่เกิดน้ำรอระบายบนถนนเวลาฝนตกหนัก ลดความเดือดร้อนของประชาชน ทั้งนี้ ผู้ว่าราชการจังหวัดพnom เอนปี ได้มอบหมายและกำชับให้หน่วยงานในพื้นที่ดำเนินการอย่างต่อเนื่อง และพร้อมให้ความช่วยเหลือประชาชนอย่างทันที ทั้งนี้เป็นไปตามนโยบายของรัฐบาล และข้อสั่งการของกระทรวงมหาดไทย กรมประชาสัมพันธ์

❖ **กรุงเทพมหานคร** - ผู้ว่าราชการกรุงเทพมหานคร (กทม.) ลงพื้นที่ตรวจเยี่ยมให้กำลังใจเจ้าหน้าที่พัฒนาความสะอาดและจัดเก็บฝักตบขวารีแม่น้ำเจ้าพระยา ที่สถานีสูบน้ำท่าเรือเทเวศร์ ถนนกรุงเกษม ซึ่งมีตัวแทนภาครัฐ เอกชน และประชาชนร่วมกิจกรรม อาทิ หน่วยทหารมหาดเล็กราชวัลลภรักษาพระองค์ หน่วยเฉพาะกิจ 904 กองพลที่ 1 รักษาพระองค์ กองพันทหารราบที่ 1 มหาดเล็กราชวัลลภรักษาพระองค์ กองพันทหารปืนใหญ่ที่ 1 รักษาพระองค์ กองบังคับการตำรวจนครบาล 8 (บกน.8) และสถานีตำรวจนครบาลชนะสงคราม เป็นต้น ทั้งนี้เป็นเพราะพระมหากรุณาธิคุณของสมเด็จพระเจ้าอยู่หัวมหาวชิราลงกรณ บดินทรเทพยวรางกูร ที่ทรงมีความห่วงใยในปัญหาฝักตบขวารีซึ่งเป็นสาเหตุสำคัญของปัญหาการระบายน้ำของกรุงเทพมหานคร นอกเหนือจากปัญหาขยะ และทรงโปรดเกล้าฯ ให้ทหารมหาดเล็กราชวัลลภรักษาพระองค์เข้าร่วมกิจกรรมด้วยทุกครั้ง

มดิชื่น

■ ชาวบ้าน - ชาว ■ ชาวบ้านบก 2 ชาว



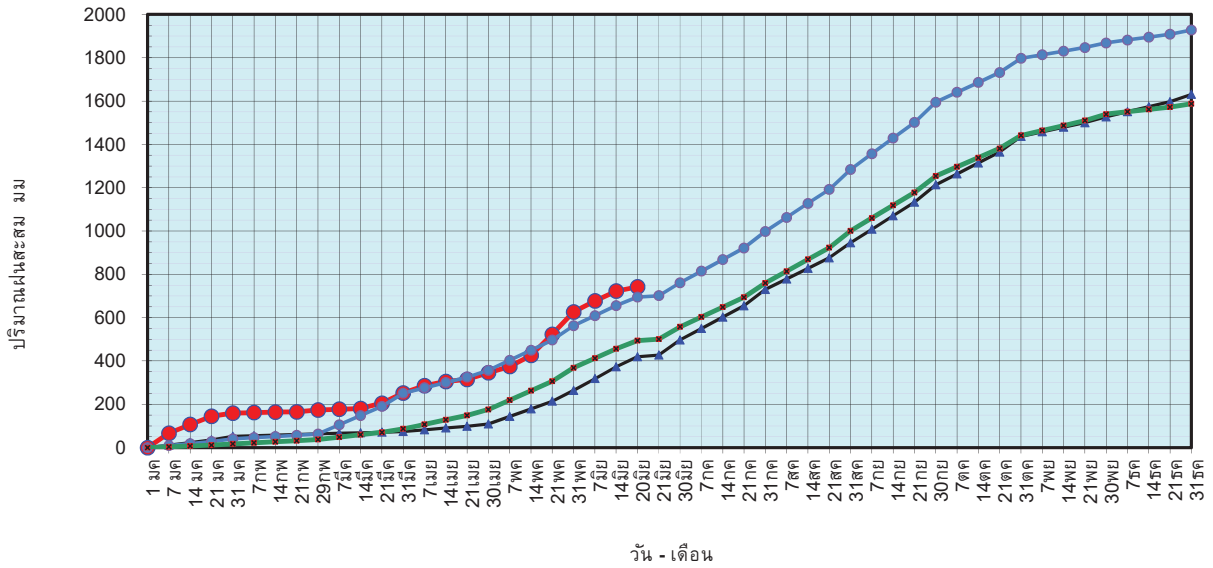
# ปริมาณฝนสะสมปี

พ.ศ. ๒๕๕๙ และ ๒๕๖๐

เทียบค่าเฉลี่ย ๓๐ ปี

วันที่ 20 มิถุนายน 2560  
 ฝน30ปี = 494.43 มม. (สะสมทั้งปี = 1,587.70 มม.)  
 ปี59 = 419.63 มม. (สะสมทั้งปี = 1,630.64 มม.)  
 ปี60 = 742.02 มม.  
 เปรียบเทียบกับ ปี 59 มีค่ามากกว่า 322.38 มม.  
 เปรียบเทียบกับฝนเฉลี่ย 30 ปี มีค่ามากกว่า 247.58 มม.

ปริมาณฝนสะสมปี 2554-2559-2560 เทียบกับค่าเฉลี่ย 30 ปี

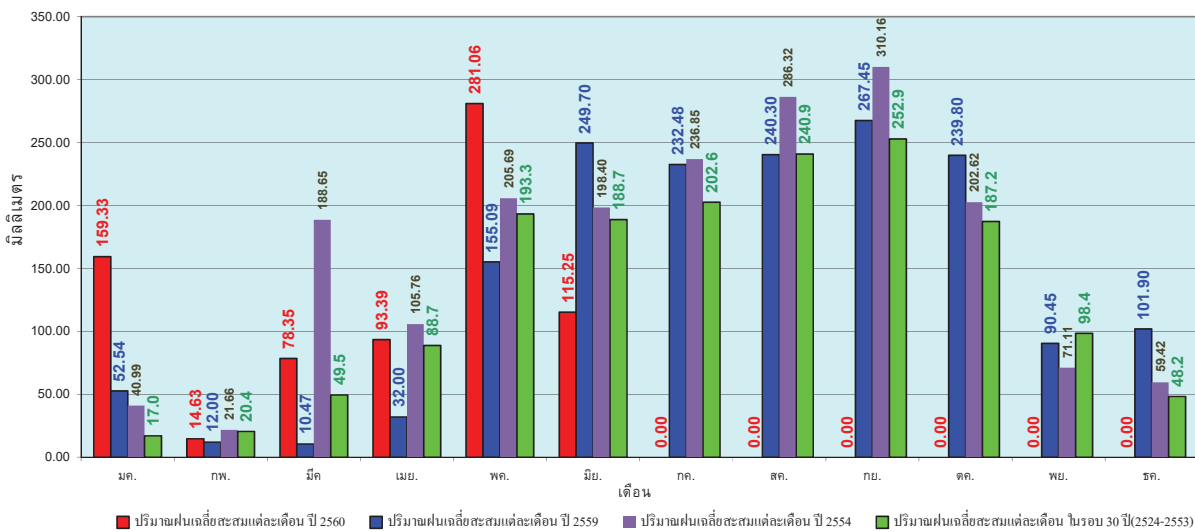


ข้อมูลจากกรมอุตุนิยมวิทยาจำนวน 122  
 สถานีข้อมูลปริมาณฝนสะสมถึง วันที่  
 20 มิถุนายน 2560

ศูนย์เมฆขลา ศูนย์ป้องกันภัยพิบัติฯ กรมทรัพยากรน้ำ

วันที่ 20 มิถุนายน 2560  
 ฝน30ปี = 494.43 มม. (สะสมทั้งปี = 1,587.50 มม.)  
 ปี59 = 419.63 มม. (สะสมทั้งปี = 1,630.64 มม.)  
 ปี60 = 742.02 มม.  
 เปรียบเทียบกับ ปี 59 มีค่ามากกว่า 322.38 มม.  
 เปรียบเทียบกับฝนเฉลี่ย 30 ปี มีค่ามากกว่า 247.58 มม.

ปริมาณฝนเฉลี่ยรายเดือนของประเทศ



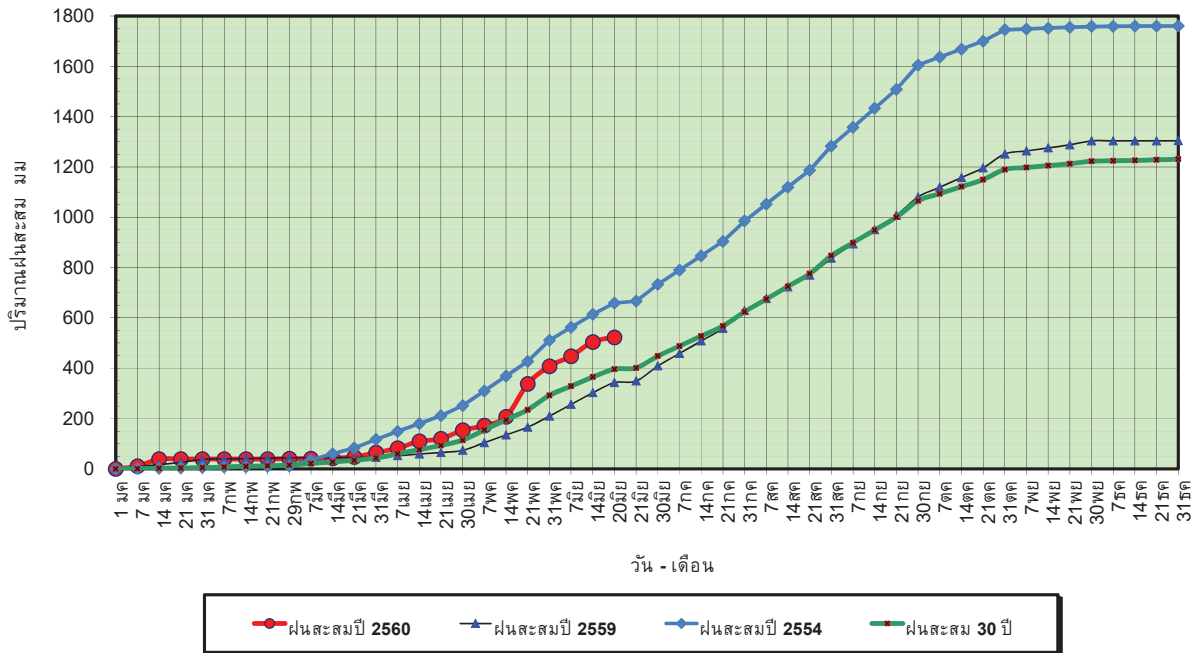
■ ปริมาณฝนเฉลี่ยสะสมแต่ละเดือน ปี 2560 ■ ปริมาณฝนเฉลี่ยสะสมแต่ละเดือน ปี 2559 ■ ปริมาณฝนเฉลี่ยสะสมแต่ละเดือน ปี 2554 ■ ปริมาณฝนเฉลี่ยสะสมแต่ละเดือน ในรอบ 30 ปี(2524-2553)

ข้อมูลจากกรมอุตุนิยมวิทยาจำนวน 122  
 สถานีข้อมูลปริมาณฝนสะสมถึง วันที่  
 20 มิถุนายน 2560

ศูนย์เมฆขลา ศูนย์ป้องกันภัยพิบัติฯ กรมทรัพยากรน้ำ

วันที่ 20 มิถุนายน 2560  
 ฝน30ปี = 396.33 มม. (สะสมทั้งปี = 1,230.90 มม.)  
 ปี59 = 342.57 มม. (สะสมทั้งปี = 1,303.93 มม.)  
 ปี60 = 523.02 มม.  
 เปรียบเทียบกับ ปี 59 มีค่ามากกว่า 180.45 มม.  
 เปรียบเทียบกับฝนเฉลี่ย 30 ปี มีค่ามากกว่า 126.68 มม.

### ปริมาณฝนสะสมภาคเหนือ



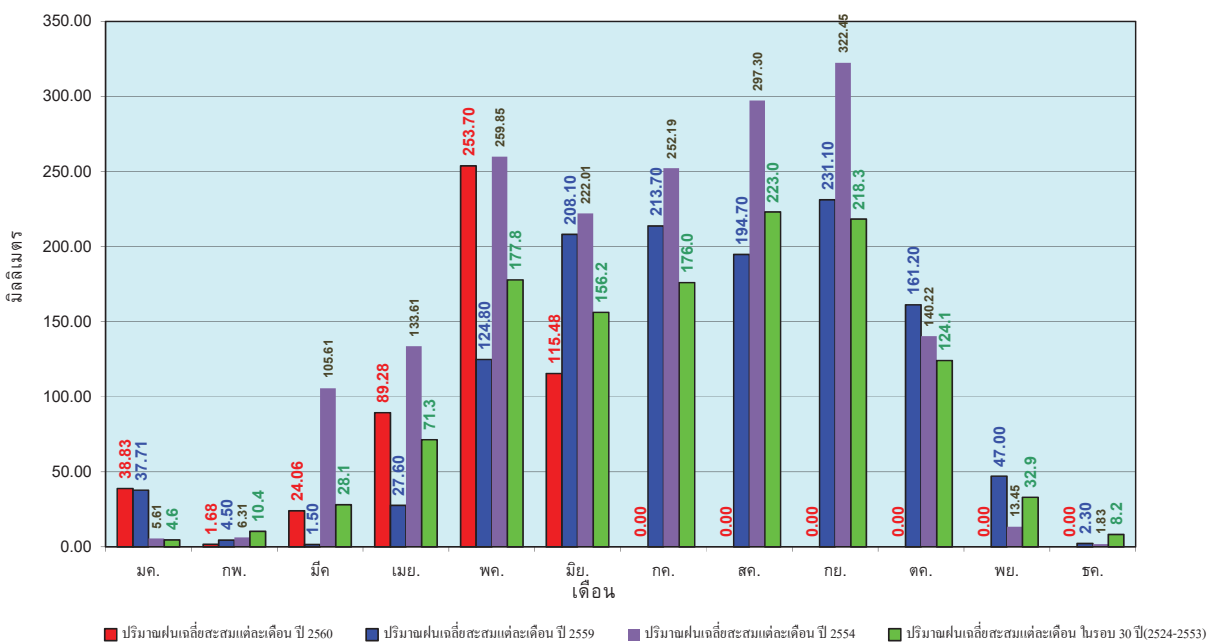
ข้อมูลจากกรมอุตุนิยมวิทยาจำนวน 32  
 สถานีข้อมูลปริมาณฝนสะสมถึง วันที่  
 20 มิถุนายน 2560



ศูนย์เมฆขลา ศูนย์ป้องกันวิกฤตด้าน ทรัพยากรน้ำ

วันที่ 20 มิถุนายน 2560  
 ฝน30ปี = 396.33 มม. (สะสมทั้งปี = 1,230.90 มม.)  
 ปี59 = 342.57 มม. (สะสมทั้งปี = 1,303.93 มม.)  
 ปี60 = 523.02 มม.  
 เปรียบเทียบกับ ปี 59 มีค่ามากกว่า 180.45 มม.  
 เปรียบเทียบกับฝนเฉลี่ย 30 ปี มีค่ามากกว่า 126.68 มม.

### ปริมาณฝนเฉลี่ยสะสมรายเดือน ภาคเหนือ



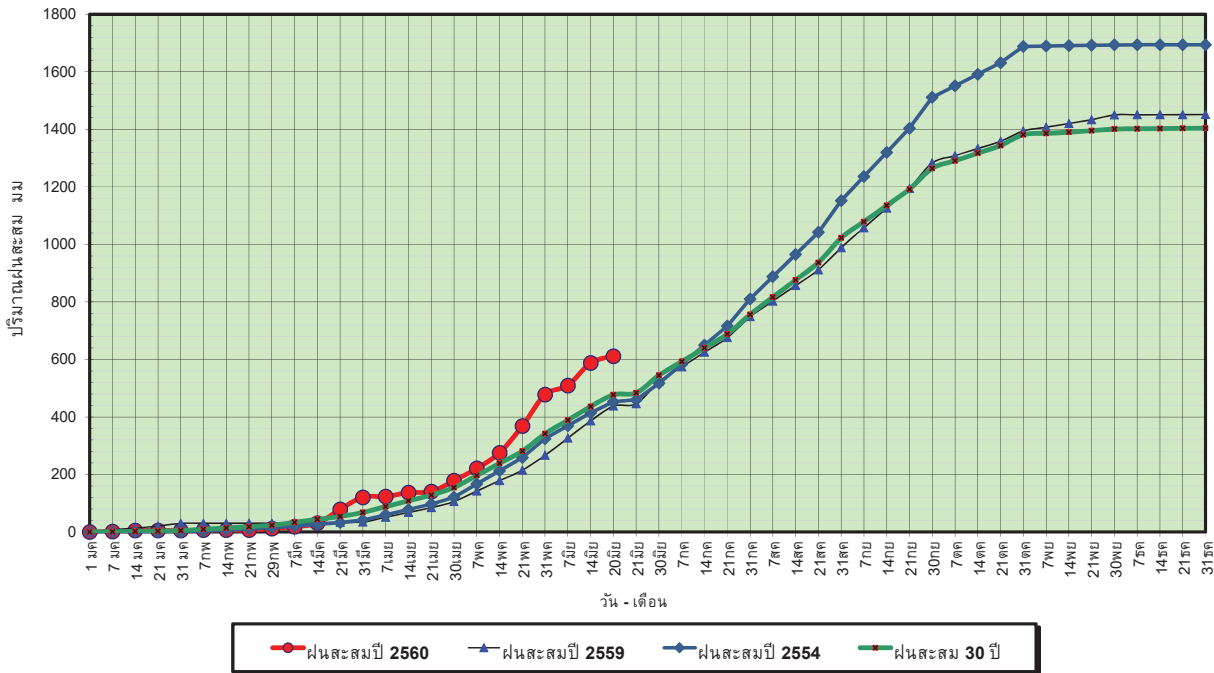
ข้อมูลจากกรมอุตุนิยมวิทยาจำนวน32  
 สถานีข้อมูลปริมาณฝนสะสมถึง วันที่  
 20 มิถุนายน 2560



ศูนย์เมฆขลา ศูนย์ป้องกันวิกฤตด้าน ทรัพยากรน้ำ

วันที่ 20 มิถุนายน 2560  
 ฝน30ปี = 477.00 มม. (สะสมทั้งปี = 1,404.50 มม.)  
 ปี59 = 437.47 มม. (สะสมทั้งปี = 1,451.61 มม.)  
 ปี60 = 611.46 มม.  
 เปรียบเทียบกับ ปี 59 มีค่ามากกว่า 173.99 มม.  
 เปรียบเทียบกับฝนเฉลี่ย 30 ปี มีค่ามากกว่า 134.46 มม.

### ปริมาณฝนสะสมภาคตะวันออกเฉียงเหนือ



ข้อมูลจากกรมอุตุนิยมวิทยาจำนวน 28  
 สถานีข้อมูลปริมาณฝนสะสมถึง วันที่  
 20 มิถุนายน 2560



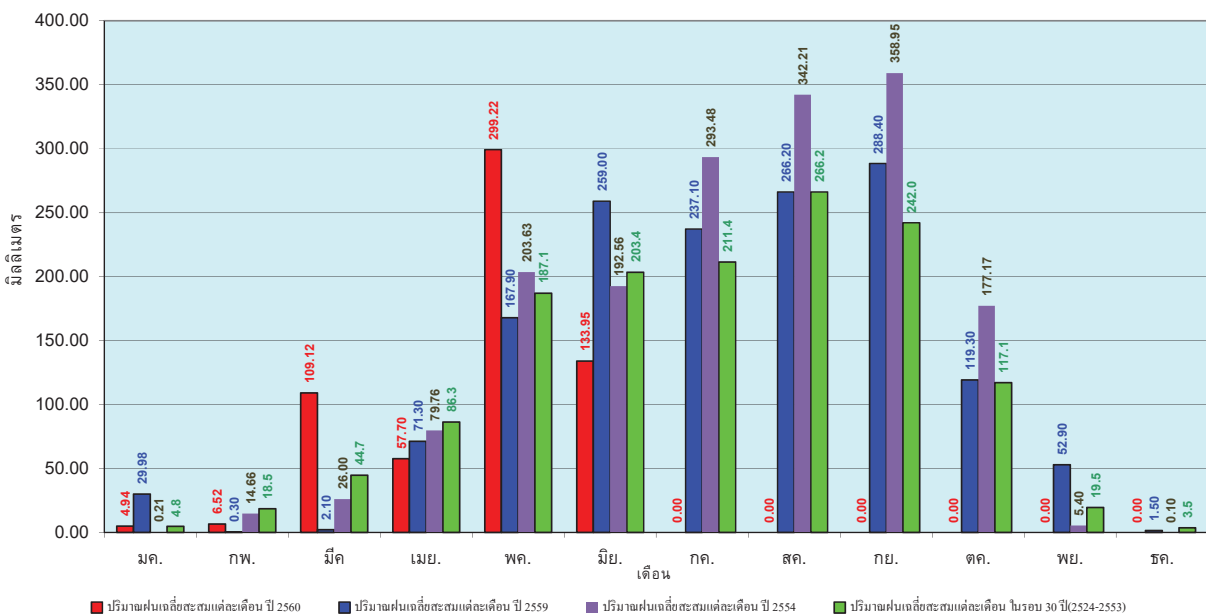
ศูนย์เมขลา



ศูนย์ป้องกันวิกฤตน้ำ กรมทรัพยากรน้ำ

วันที่ 20 มิถุนายน 2560  
 ฝน30ปี = 477.00 มม. (สะสมทั้งปี = 1,404.50 มม.)  
 ปี59 = 437.47 มม. (สะสมทั้งปี = 1,451.61 มม.)  
 ปี60 = 611.46 มม.  
 เปรียบเทียบกับ ปี 59 มีค่ามากกว่า 173.99 มม.  
 เปรียบเทียบกับฝนเฉลี่ย 30 ปี มีค่ามากกว่า 134.46 มม.

### ปริมาณฝนเฉลี่ยสะสมรายเดือน ภาคตะวันออกเฉียงเหนือ



ข้อมูลจากกรมอุตุนิยมวิทยาจำนวน 28  
 สถานีข้อมูลปริมาณฝนสะสมถึง วันที่  
 20 มิถุนายน 2560



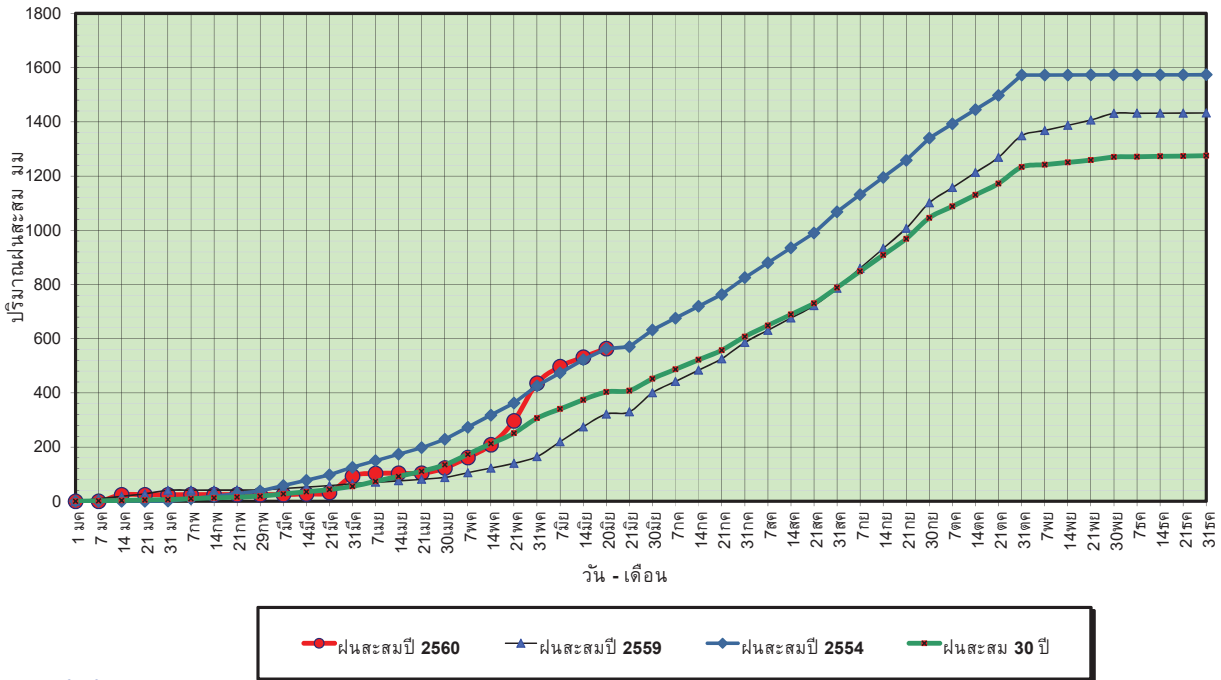
ศูนย์เมขลา



ศูนย์ป้องกันวิกฤตน้ำ กรมทรัพยากรน้ำ

วันที่ 20 มิถุนายน 2560  
 ฝน30ปี = 403.50 มม. (สะสมทั้งปี = 1,275.20 มม.)  
 ปี59 = 321.91 มม. (สะสมทั้งปี = 1,432.69 มม.)  
 ปี60 = 563.35 มม.  
 เปรียบเทียบกับ ปี 59 มีค่ามากกว่า 241.44 มม.  
 เปรียบเทียบกับฝนเฉลี่ย 30 ปี มีค่ามากกว่า 159.85 มม.

ปริมาณฝนสะสมภาคกลาง

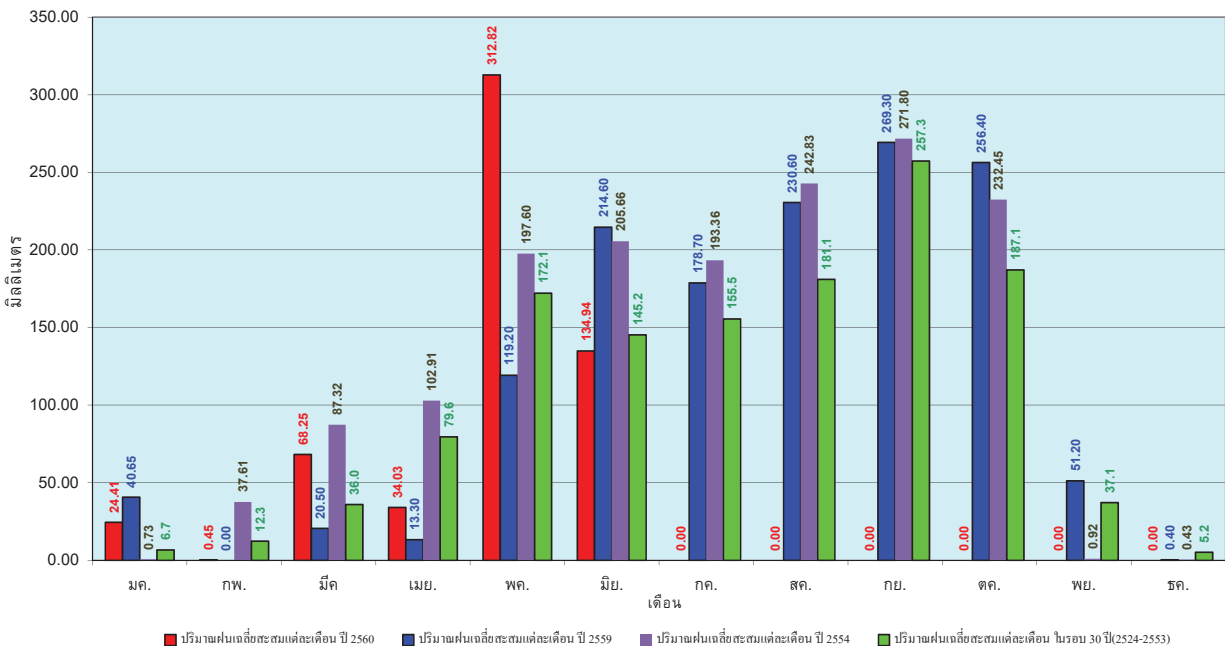


ข้อมูลจากกรมอุตุนิยมวิทยาจำนวน 13  
 สถานีข้อมูลปริมาณฝนสะสมถึง วันที่  
 20 มิถุนายน 2560

ศูนย์เมขลา ศูนย์ป้องกันวิกฤตน้ำ กรมทรัพยากรน้ำ

วันที่ 20 มิถุนายน 2560  
 ฝน30ปี = 403.50 มม. (สะสมทั้งปี = 1,275.20 มม.)  
 ปี59 = 321.91 มม. (สะสมทั้งปี = 1,432.69 มม.)  
 ปี60 = 563.35 มม.  
 เปรียบเทียบกับ ปี 59 มีค่ามากกว่า 241.44 มม.  
 เปรียบเทียบกับฝนเฉลี่ย 30 ปี มีค่ามากกว่า 159.85 มม.

ปริมาณฝนเฉลี่ยสะสมรายเดือน ภาคกลาง

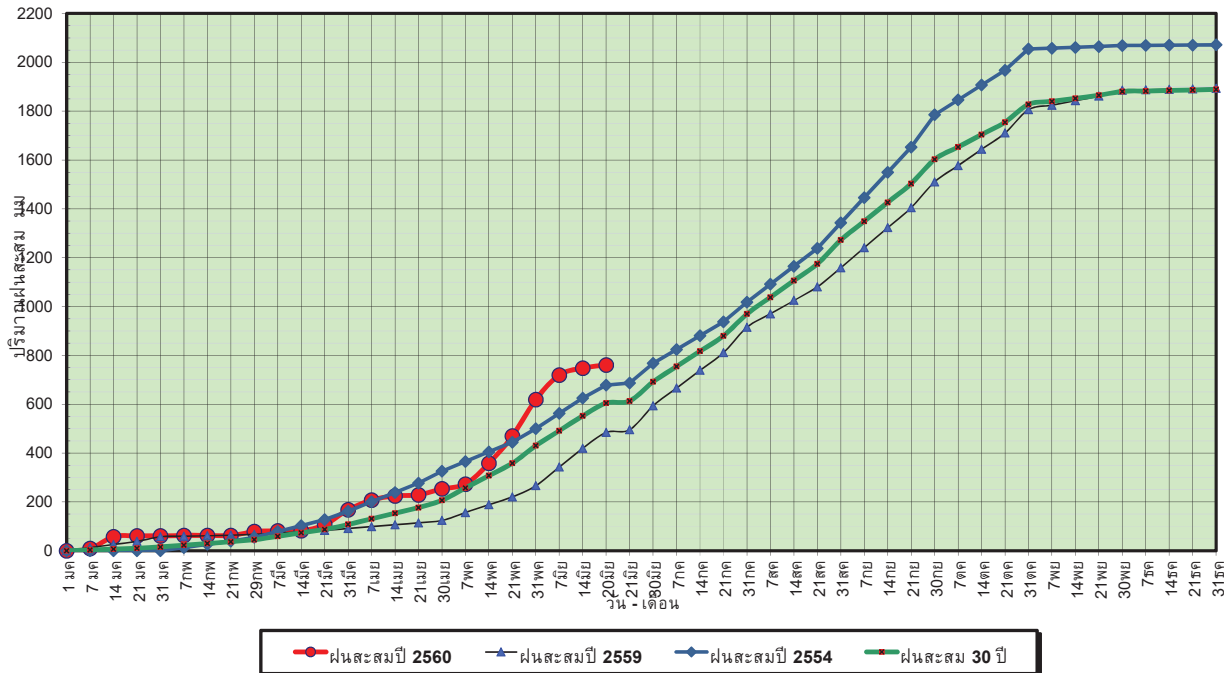


ข้อมูลจากกรมอุตุนิยมวิทยาจำนวน 13  
 สถานีข้อมูลปริมาณฝนสะสมถึง วันที่  
 20 มิถุนายน 2560

ศูนย์เมขลา ศูนย์ป้องกันวิกฤตน้ำ กรมทรัพยากรน้ำ

วันที่ 20 มิถุนายน 2560  
 ฝน30ปี = 604.90 มม. (สะสมทั้งปี = 1,888.80 มม.)  
 ปี59 = 484.69 มม. (สะสมทั้งปี = 1,746.74 มม.)  
 ปี60 = 760.73 มม.  
 เปรียบเทียบกับ ปี 59 มีค่ามากกว่า 276.05 มม.  
 เปรียบเทียบกับฝนเฉลี่ย 30 ปี มีค่ามากกว่า 155.83 มม.

### ปริมาณฝนสะสมภาคตะวันออกเฉียงเหนือ

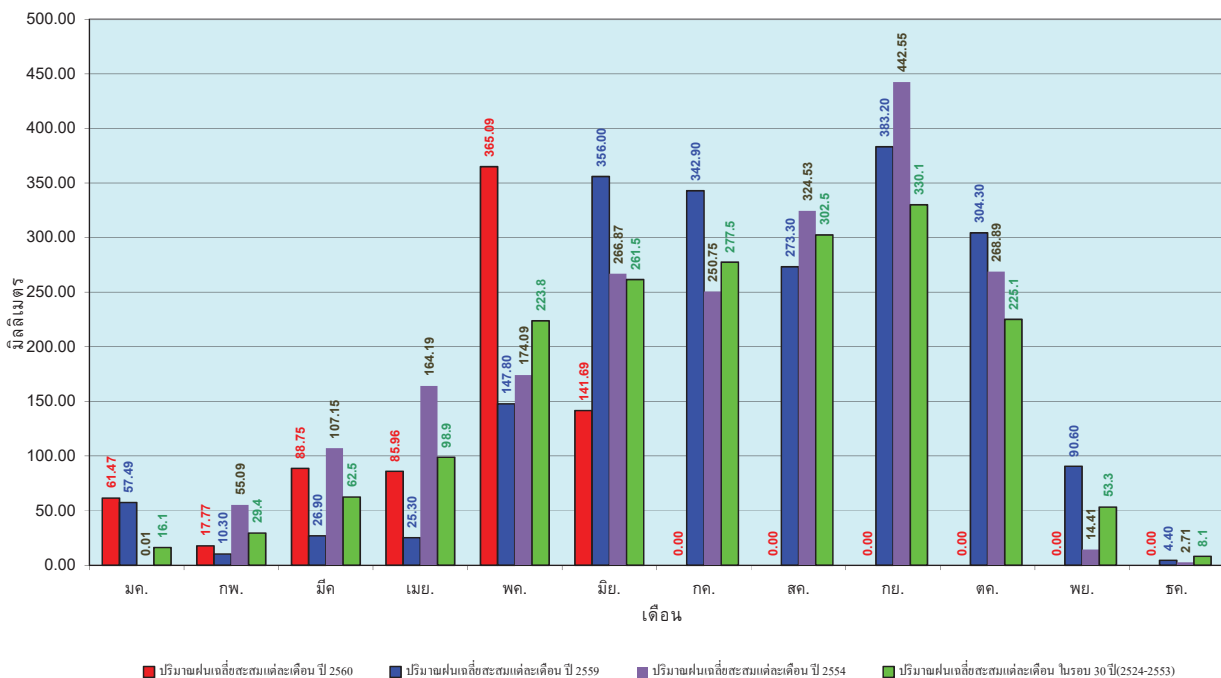


ข้อมูลจากกรมอุตุนิยมวิทยาจำนวน 15  
 สถานีข้อมูลปริมาณฝนสะสมถึง วันที่  
 20 มิถุนายน 2560

ศูนย์เมฆขลา ศูนย์ป้องกันวิกฤตน้ำ กรมทรัพยากรน้ำ

วันที่ 20 มิถุนายน 2560  
 ฝน30ปี = 604.90 มม. (สะสมทั้งปี = 1,888.80 มม.)  
 ปี59 = 484.69 มม. (สะสมทั้งปี = 1,746.74 มม.)  
 ปี60 = 760.73 มม.  
 เปรียบเทียบกับ ปี 59 มีค่ามากกว่า 276.05 มม.  
 เปรียบเทียบกับฝนเฉลี่ย 30 ปี มีค่ามากกว่า 155.83 มม.

### ปริมาณฝนเฉลี่ยสะสมรายเดือน ภาคตะวันออกเฉียงเหนือ

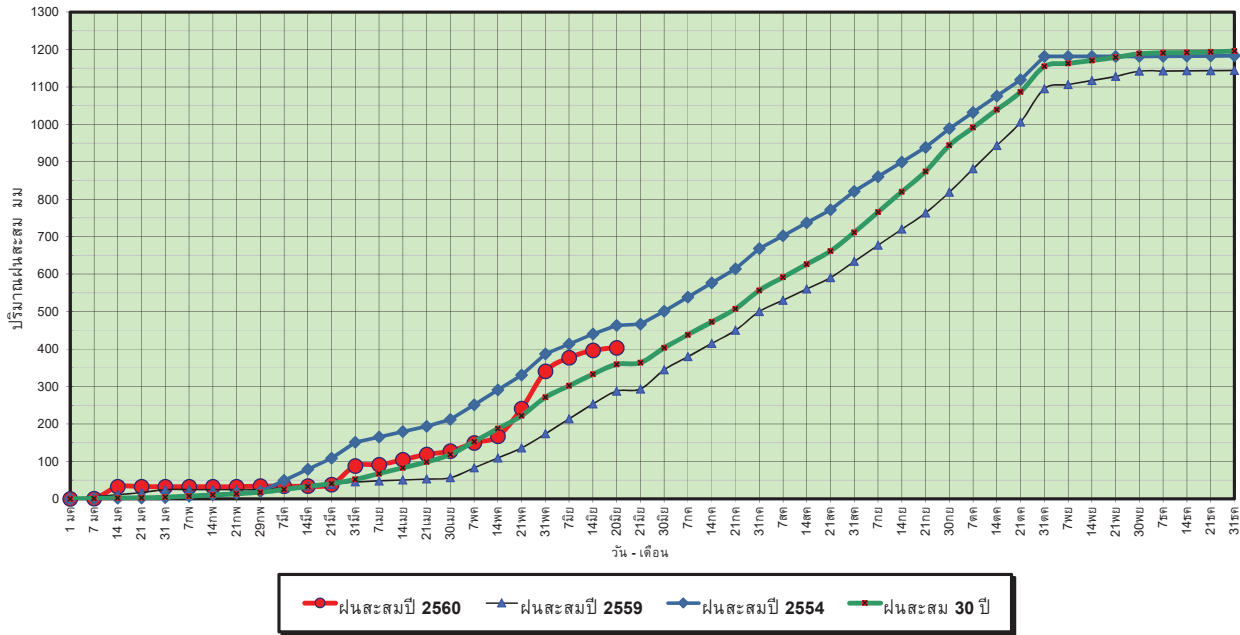


ข้อมูลจากกรมอุตุนิยมวิทยาจำนวน 15  
 สถานีข้อมูลปริมาณฝนสะสมถึง วันที่  
 20 มิถุนายน 2560

ศูนย์เมฆขลา ศูนย์ป้องกันวิกฤตน้ำ กรมทรัพยากรน้ำ

วันที่ 20 มิถุนายน 2560  
 ฝน30ปี = 359.26 มม. (สะสมทั้งปี = 1,195.72 มม.)  
 ปี59 = 287.61 มม. (สะสมทั้งปี = 1,064.92 มม.)  
 ปี60 = 403.38 มม.  
 เปรียบเทียบกับ ปี 59 มีค่ามากกว่า 115.77 มม.  
 เปรียบเทียบกับฝนเฉลี่ย 30 ปี มีค่ามากกว่า 44.12 มม.

### ปริมาณฝนสะสมภาคตะวันตก



ข้อมูลจากกรมอุตุนิยมวิทยาจำนวน 5  
 สถานีข้อมูลปริมาณฝนสะสมถึง วันที่  
 20 มิถุนายน 2560



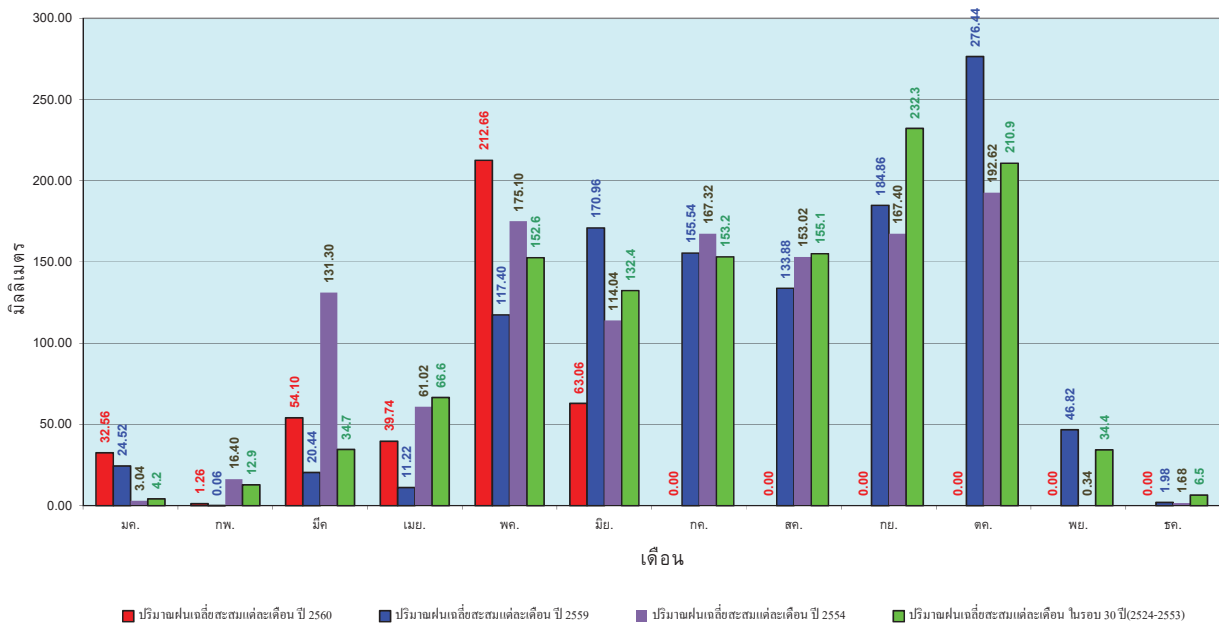
ศูนย์เมขลา



ศูนย์ป้องกันวิกฤตน้ำ กรมทรัพยากรน้ำ

วันที่ 20 มิถุนายน 2560  
 ฝน30ปี = 359.26 มม. (สะสมทั้งปี = 1,195.72 มม.)  
 ปี59 = 287.61 มม. (สะสมทั้งปี = 1,064.92 มม.)  
 ปี60 = 403.38 มม.  
 เปรียบเทียบกับ ปี 59 มีค่ามากกว่า 115.77 มม.  
 เปรียบเทียบกับฝนเฉลี่ย 30 ปี มีค่ามากกว่า 44.12 มม.

### ปริมาณฝนเฉลี่ยสะสมรายเดือน ภาคตะวันตก



ข้อมูลจากกรมอุตุนิยมวิทยาจำนวน 5  
 สถานีข้อมูลปริมาณฝนสะสมถึง วันที่  
 20 มิถุนายน 2560



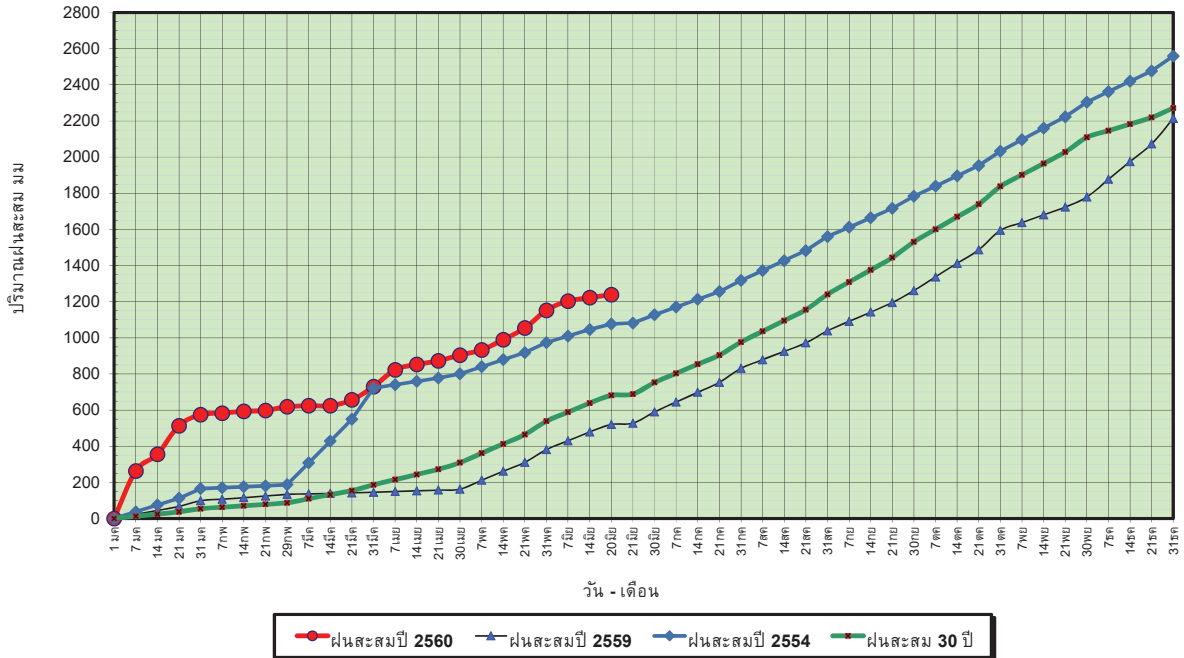
ศูนย์เมขลา



ศูนย์ป้องกันวิกฤตน้ำ กรมทรัพยากรน้ำ

วันที่ 20 มิถุนายน 2560  
 ฝน30ปี = 681.33 มม. (สะสมทั้งปี = 2,271.55 มม.)  
 ปี59 = 520.36 มม. (สะสมทั้งปี = 2,058.2 มม.)  
 ปี60 = 1,238.52 มม.  
 เปรียบเทียบกับ ปี 59 มีค่ามากกว่า 718.15 มม.  
 เปรียบเทียบกับฝนเฉลี่ย 30 ปี มีค่ามากกว่า 557.19 มม.

### ปริมาณฝนสะสมภาคใต้



ข้อมูลจากกรมอุตุนิยมวิทยาจำนวน 29  
 สถานีข้อมูลปริมาณฝนสะสมถึง วันที่  
 20 มิถุนายน 2560



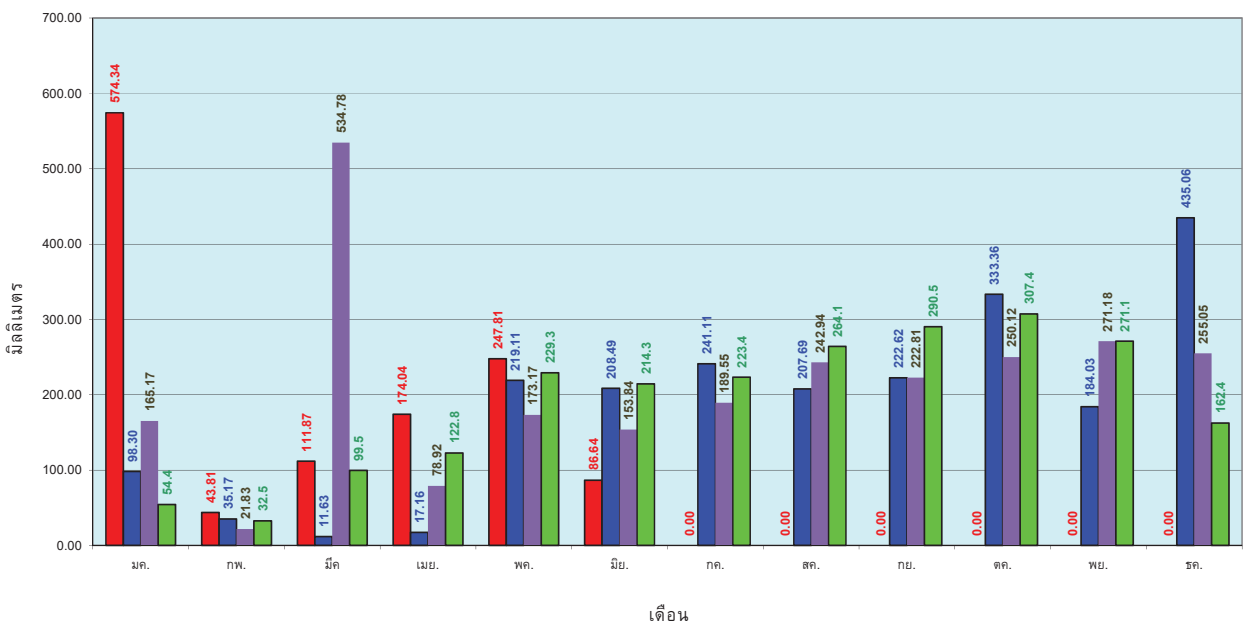
ศูนย์เมฆขลา



ศูนย์ป้องกันวิกฤตน้ำ กรมทรัพยากรน้ำ

วันที่ 20 มิถุนายน 2560  
 ฝน30ปี = 681.33 มม. (สะสมทั้งปี = 2,271.55 มม.)  
 ปี59 = 520.36 มม. (สะสมทั้งปี = 2,058.2 มม.)  
 ปี60 = 1,238.52 มม.  
 เปรียบเทียบกับ ปี 59 มีค่ามากกว่า 718.15 มม.  
 เปรียบเทียบกับฝนเฉลี่ย 30 ปี มีค่ามากกว่า 557.19 มม.

### ปริมาณฝนเฉลี่ยสะสมรายเดือน ภาคใต้



ข้อมูลจากกรมอุตุนิยมวิทยาจำนวน 29  
 สถานีข้อมูลปริมาณฝนสะสมถึง วันที่  
 20 มิถุนายน 2560



ศูนย์เมฆขลา

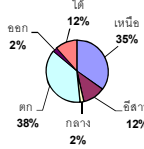


ศูนย์ป้องกันวิกฤตน้ำ กรมทรัพยากรน้ำ



# สถานการณ์น้ำในอ่างเก็บน้ำ ขนาดใหญ่ และขนาดกลาง

ปริมาณน้ำรวมทั้งประเทศ  
70,921 ล้าน ลบ.ม. (100%)



เปรียบเทียบปริมาณน้ำรวม  
ทั้งประเทศปัจจุบัน  
กับปี 60 และ ปี 59

วันที่ 21 มิถุนายน 2560 เท่ากับ  
39,477 ล้าน ลบ.ม. หรือ เท่ากับ

55%

วันที่ 21 มิถุนายน 2559 เท่ากับ

30,905 ล้าน ลบ.ม. หรือ เท่ากับ

44%

รายงานสรุปสภาพน้ำในอ่างเก็บน้ำขนาดใหญ่และขนาดกลาง

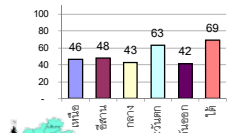
รายงานสถานการณ์ ณ. วันที่ 21 มิถุนายน 2560

ปริมาณน้ำในอ่างที่ใช้การได้ในสัปดาห์นี้ + มากกว่า / - น้อยกว่า สัปดาห์ก่อน

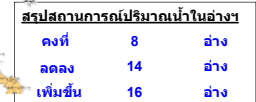
83.35 ล้าน ลบ.ม.

สรุปสถานการณ์ปริมาณน้ำในอ่างเก็บน้ำที่ใช้ในกิจกรรมทั่วประเทศ น้อยกว่าปริมาณน้ำไหลเข้าอ่าง เมื่อเทียบกับสัปดาห์ที่ผ่านมา สถานการณ์อยู่ระหว่างเก็บกักน้ำ

% ปริมาณน้ำรวมแต่ละภาคปัจจุบัน



Summary table showing water status by province: ภาคเหนือ, ภาคตะวันออกเฉียงเหนือ, ภาคกลาง, ภาคตะวันออก, ภาคใต้, รวมทั้งประเทศ. Columns include status (ลดลง, คงที่, เพิ่มขึ้น), total volume, and change.

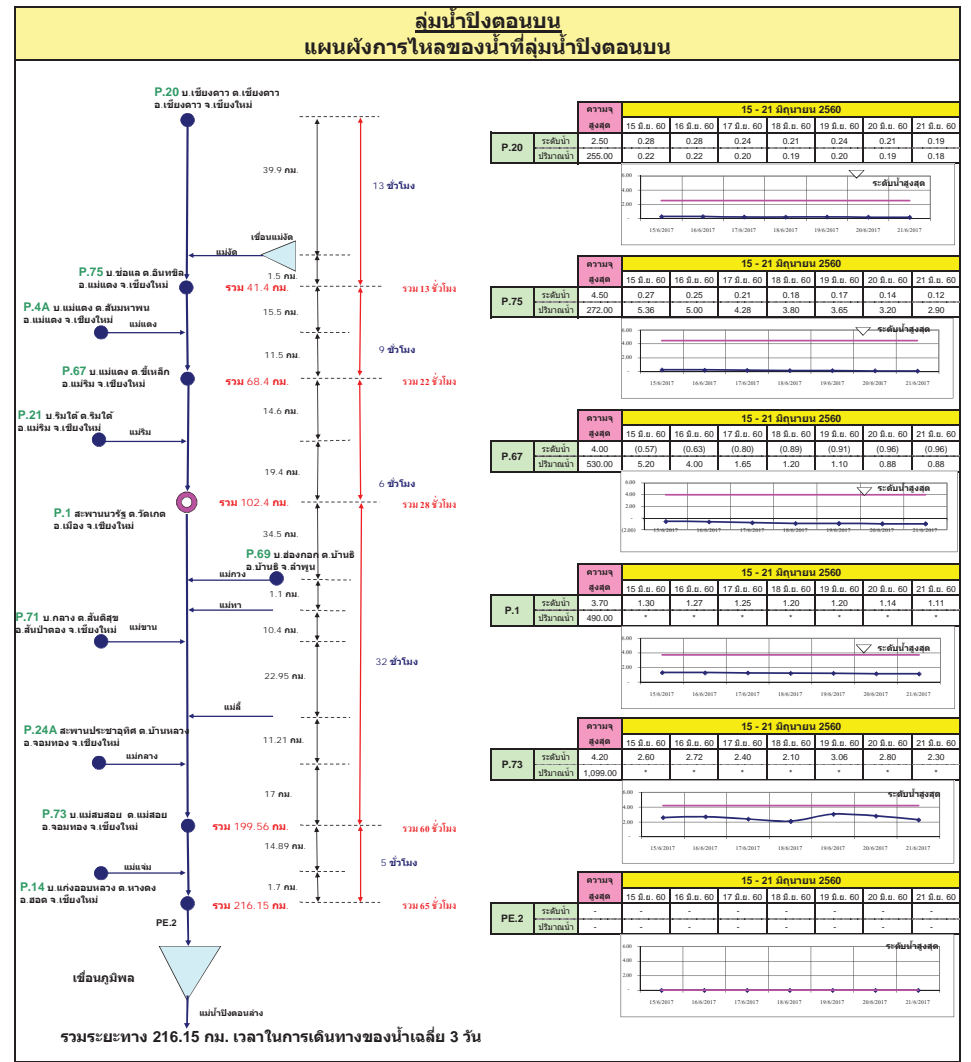
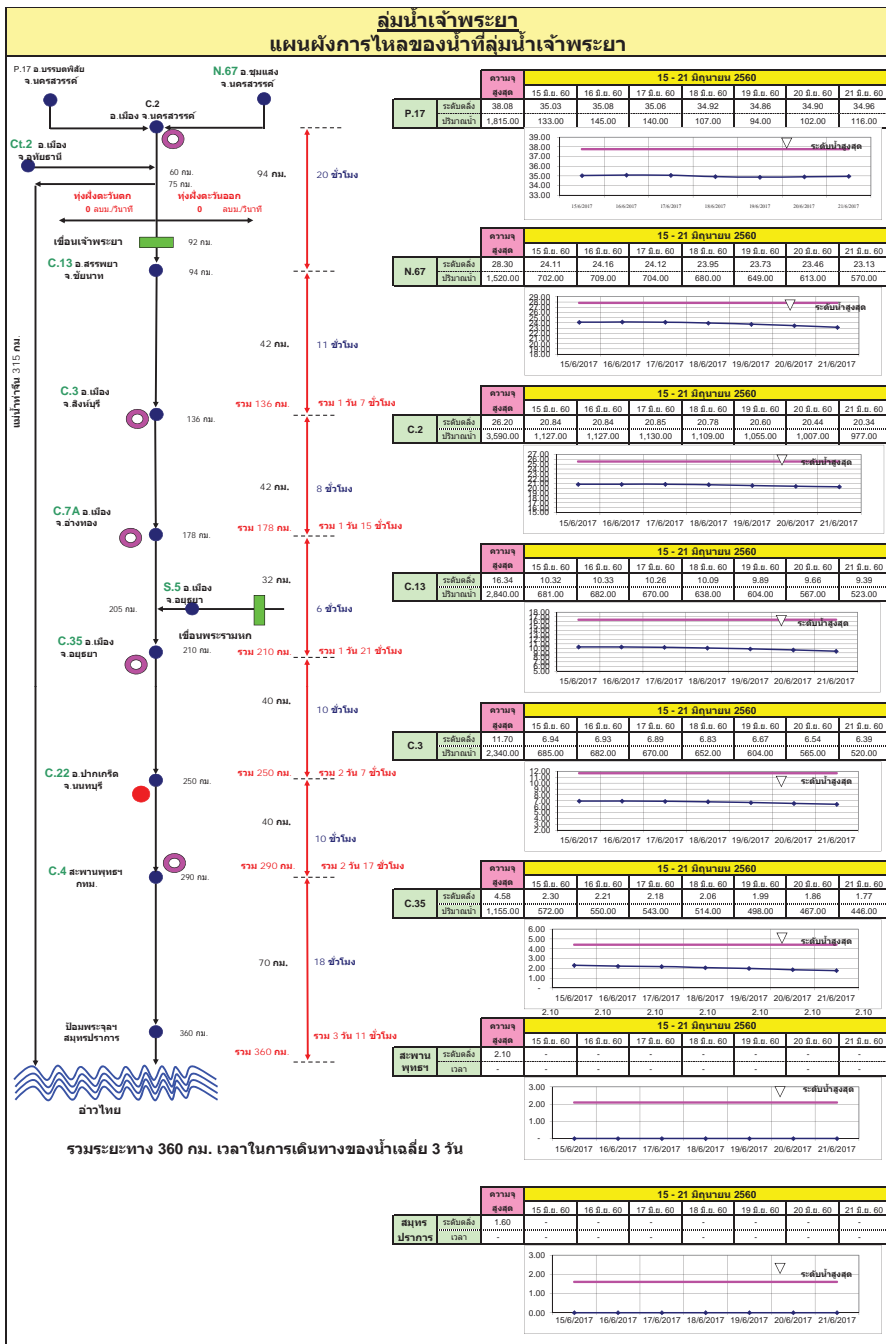


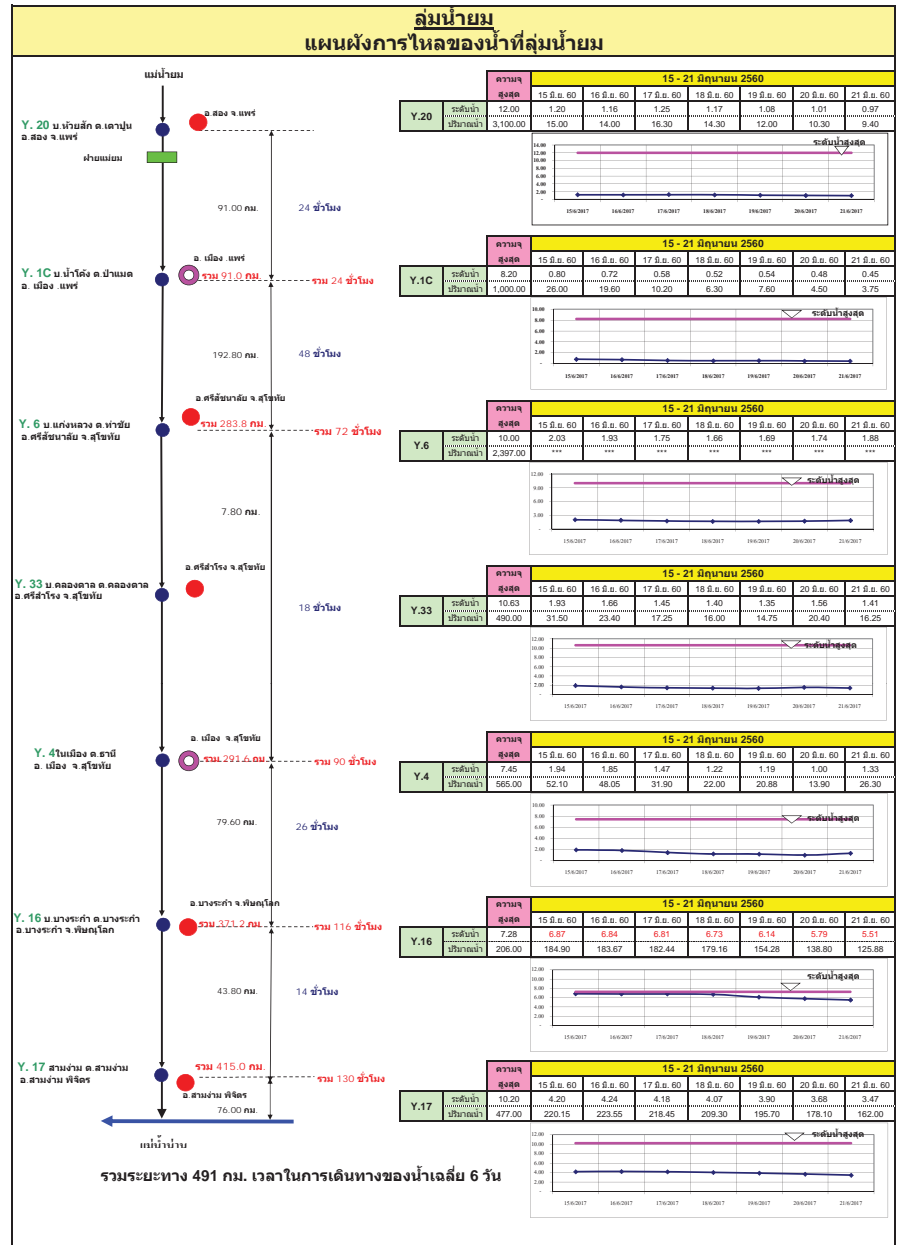
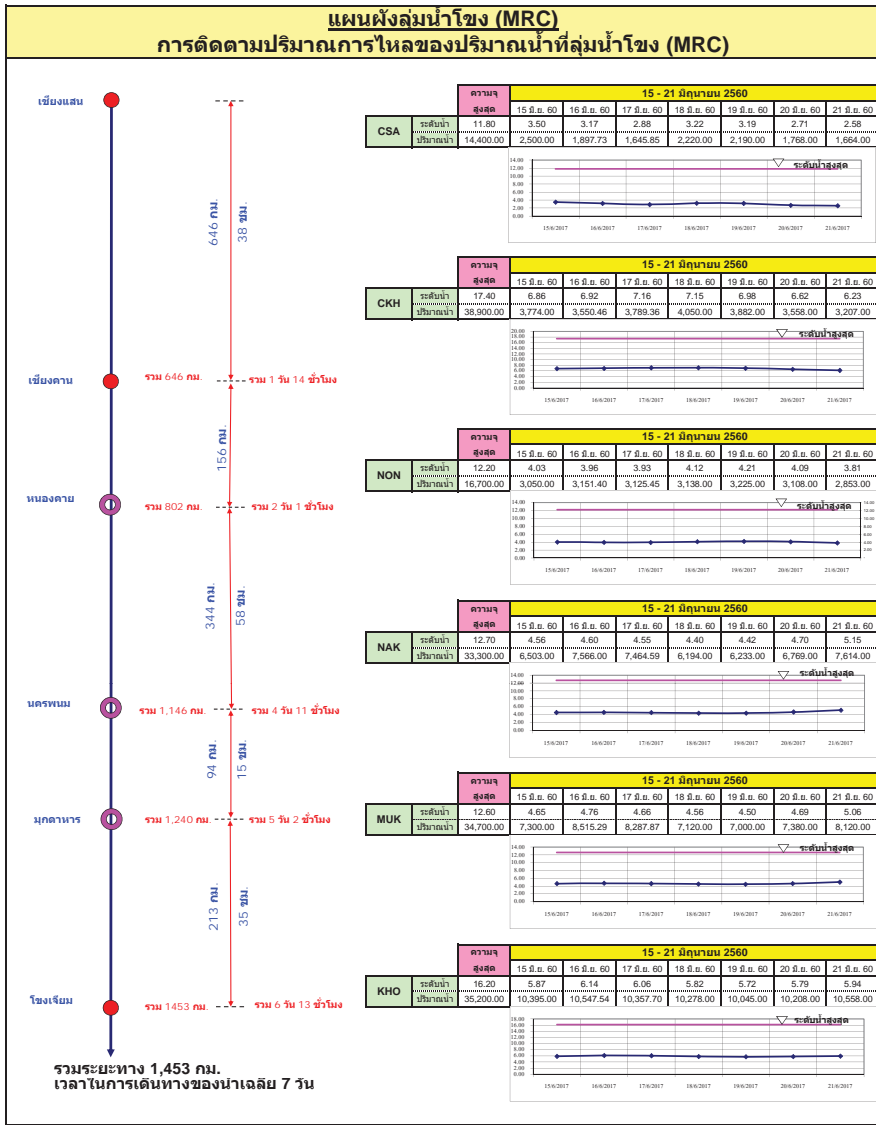
Main data table with columns: ภูมิภาคอ่างเก็บน้ำ, ความจุที่รับ, ปริมาณน้ำที่ใช้งานได้จริง, ปริมาณน้ำรวม, บังคับใช้จริง, ปริมาณน้ำรวม, ปริมาณน้ำใช้การได้จริง, สัปดาห์ก่อน, ปริมาณน้ำรวม, ปริมาณน้ำใช้การได้จริง, ปริมาณน้ำ +เพิ่มขึ้น-ลดลง, สถานการณ์ในอ่าง. Includes sub-sections for ภาคเหนือ, ภาคตะวันออกเฉียงเหนือ, ภาคกลาง, ภาคตะวันออก, ภาคใต้.

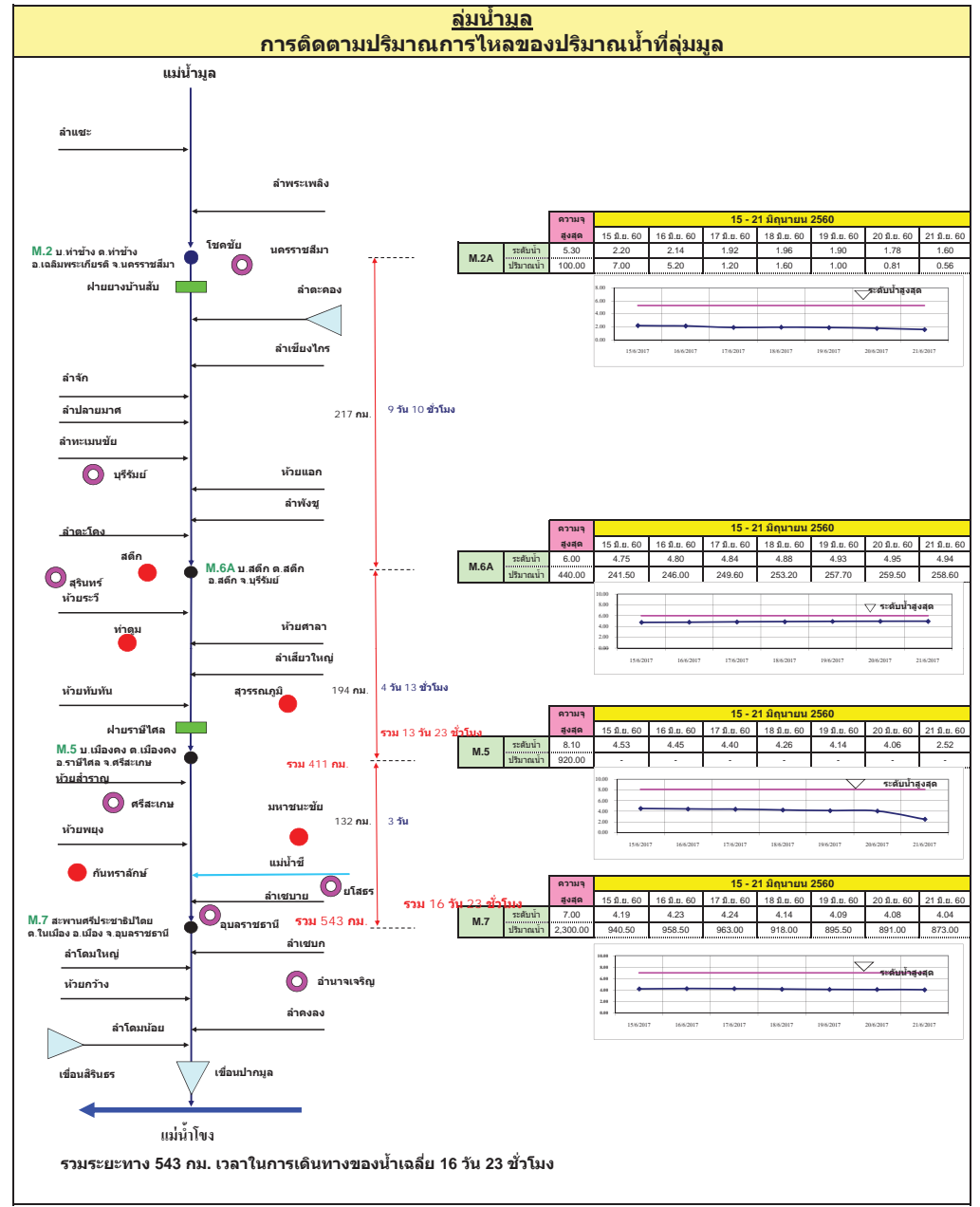
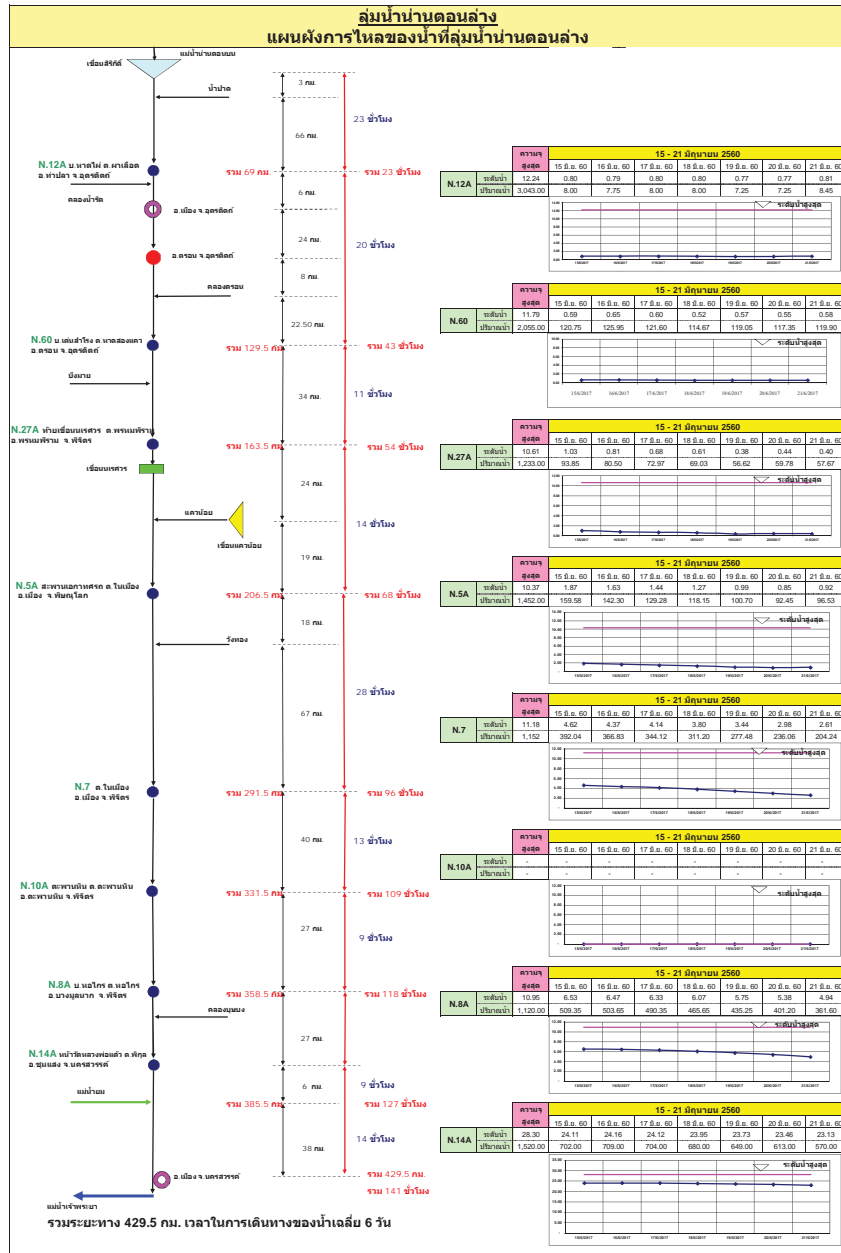
หมายเหตุ : ตารางสรุปสภาพน้ำในอ่างเก็บน้ำขนาดใหญ่ทั้งประเทศ และตารางสรุปสภาพน้ำในอ่างเก็บน้ำภาคตะวันออกเฉียงเหนือ กรมชลประทาน  
1) อ่างเก็บน้ำขนาดใหญ่ หมายถึง อ่างเก็บน้ำที่มีความจุตั้งแต่ 100 ล้าน ลบ.ม. ขึ้นไป  
2) เป็นอ่างเก็บน้ำอยู่ใต้อาคารหรือโครงการไฟฟ้าฝ่ายผลิตแห่งประเทศไทย (10) นอกนั้นอยู่ในความรับผิดชอบของกรมชลประทาน (28)  
3) เป็นอ่างเก็บน้ำขนาดกลางที่มีความสำคัญต่อการอุตสาหกรรมและการประปา ของผู้นำชายฝั่งทะเลตะวันออก  
4) ที่มา : กรมชลประทาน และการไฟฟ้าฝ่ายผลิตแห่งประเทศไทย  
5) จังหวัดที่มีอ่างเก็บน้ำขนาดใหญ่มีจำนวน 26 จังหวัด ไม่มี 50 จังหวัด  
รศ. หมายถึง ระดับเก็บกักของอ่าง

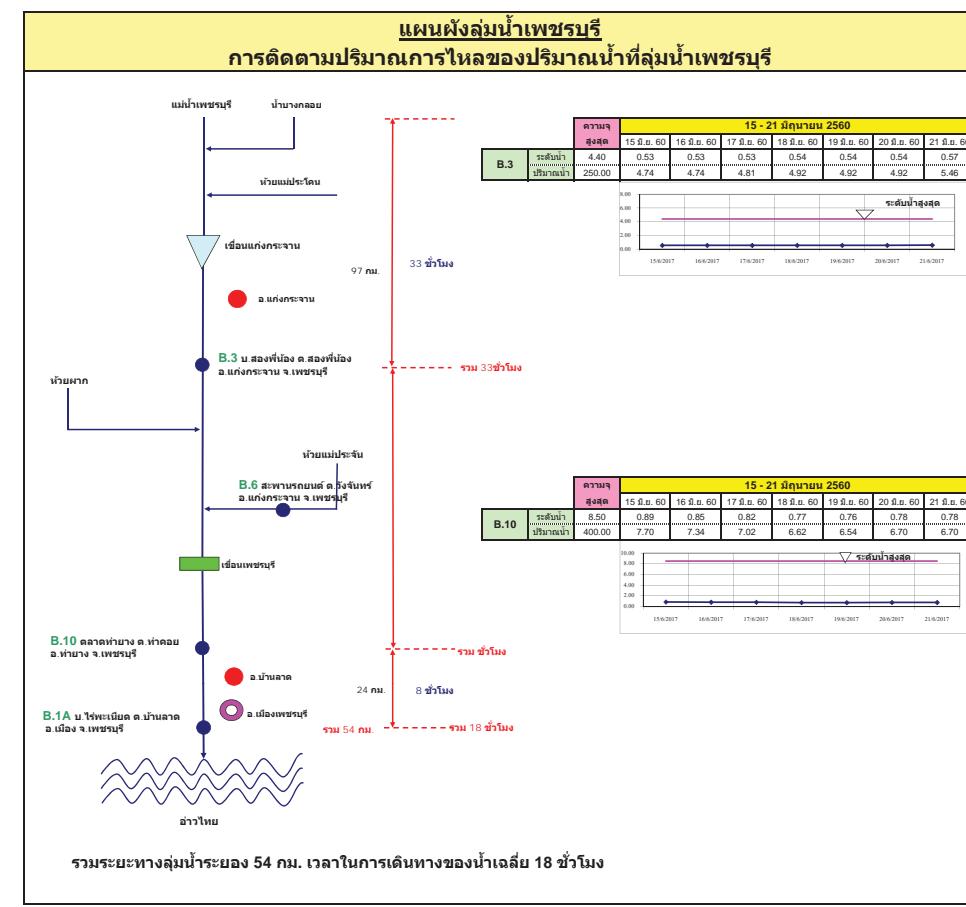
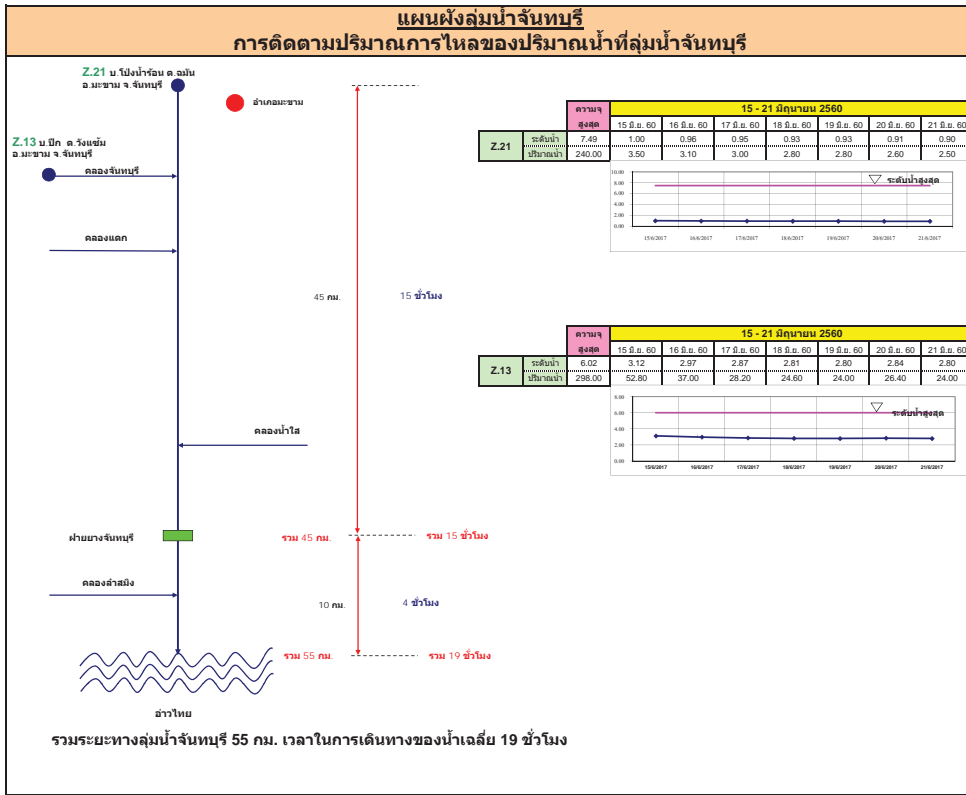
# สถานการณ์น้ำในลำน้ำ

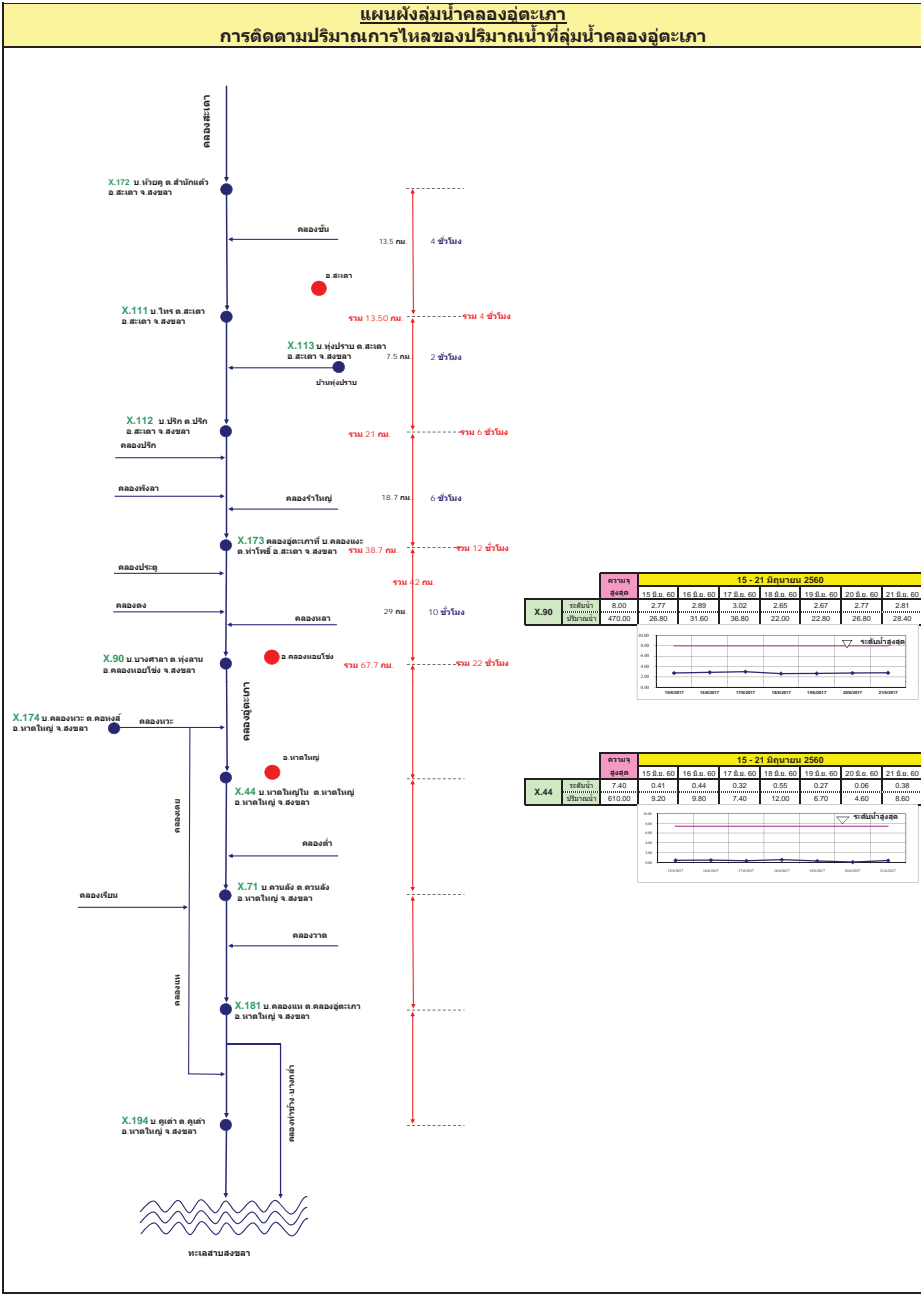
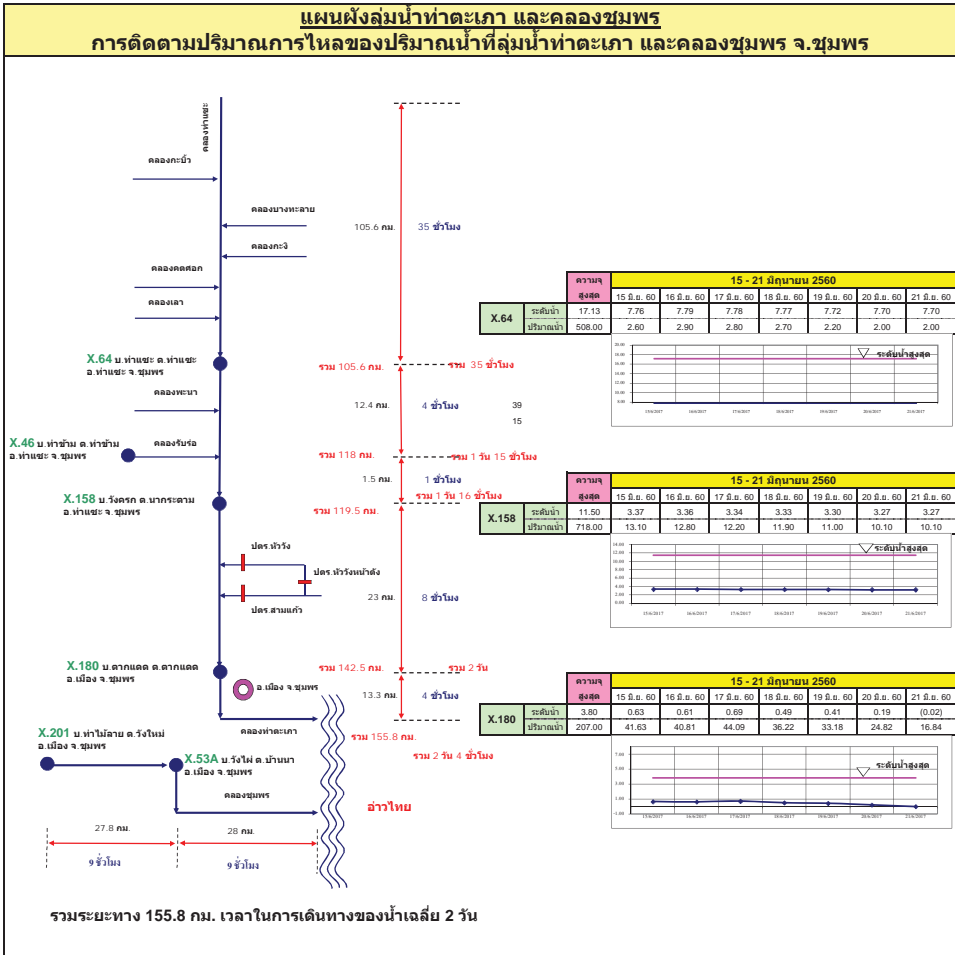














# รายงานสถานการณ์น้ำ

## รายลุ่มน้ำ



## รายงานสถานการณ์น้ำลุ่มน้ำยมและน่าน วันที่ 21 มิถุนายน 2560

### 1) สภาพภูมิอากาศ

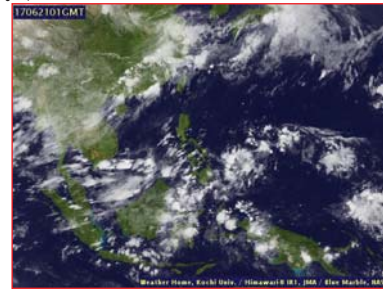
ลักษณะอากาศทั่วไป (ที่มา: กรมอุตุนิยมวิทยา)

พยากรณ์อากาศ 24 ชั่วโมงข้างหน้า ประเทศไทยมีฝนใกล้เคียงกับเมื่อกวาน และมีฝนตกหนักบางแห่งในบริเวณภาคกลาง และภาคตะวันออกเฉียงรวมทั้งกรุงเทพมหานครและปริมณฑล ส่วนทะเลอันดามันมีคลื่นสูง 1-2 เมตร

มีฝนฟ้าคะนอง ร้อยละ 60 ของพื้นที่ ส่วนมากบริเวณจังหวัดแม่ฮ่องสอน เชียงใหม่ ลำพูน ลำปาง ตาก กำแพงเพชร สุโขทัย พิษณุโลก พิจิตร และเพชรบูรณ์ อุณหภูมิต่ำสุด 24-25 องศาเซลเซียส อุณหภูมิสูงสุด 33-35 องศาเซลเซียส ผลคาดการณ์ปริมาณน้ำฝนล่วงหน้า 1-7 วัน มีฝนฟ้าคะนองร้อยละ 30-60 ของพื้นที่ ตลอดช่วง อุณหภูมิต่ำสุด 23-27 องศาเซลเซียส อุณหภูมิสูงสุด 31-36 องศาเซลเซียส



แผนที่อากาศ วันที่ 21 มิ.ย. 2560 เวลา 07.00 น.



ภาพถ่ายจากดาวเทียม วันที่ 21 มิ.ย. 2560

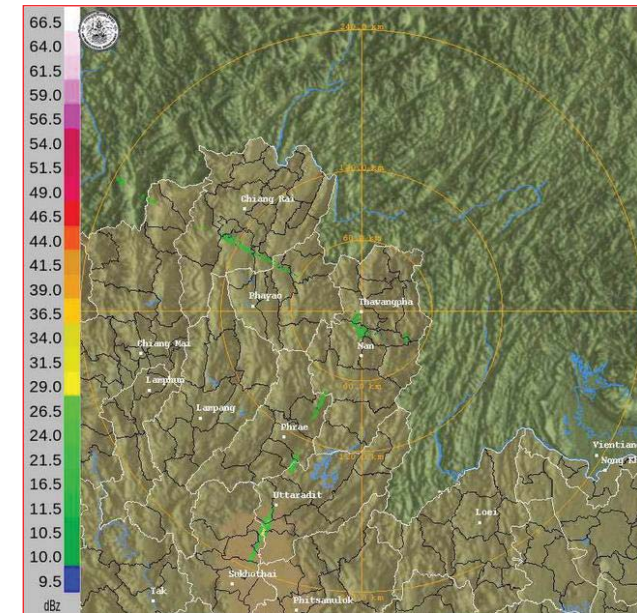
### 2) สถานการณ์ฝน

จากข้อมูลสถานการณ์ฝนในพื้นที่ลุ่มน้ำยมและน่านของวันที่ 21 มิถุนายน 2560 จากกรมทรัพยากรน้ำ กรมอุตุนิยมวิทยา กรมชลประทาน และสถาบันสารสนเทศทรัพยากรน้ำและการเกษตร (องค์การมหาชน) พบว่ามีฝนตกเล็กน้อยในบริเวณพื้นที่ จ.แพร่ จ.น่าน จ.พิษณุโลก และจ.พิจิตร มีปริมาณฝน 0.2 – 28.0 มม.

ข้อมูลสถานการณ์ฝนในพื้นที่ลุ่มน้ำยมและน่าน ณ วันที่ 21 มิถุนายน 2560 เวลา 07.00 น.

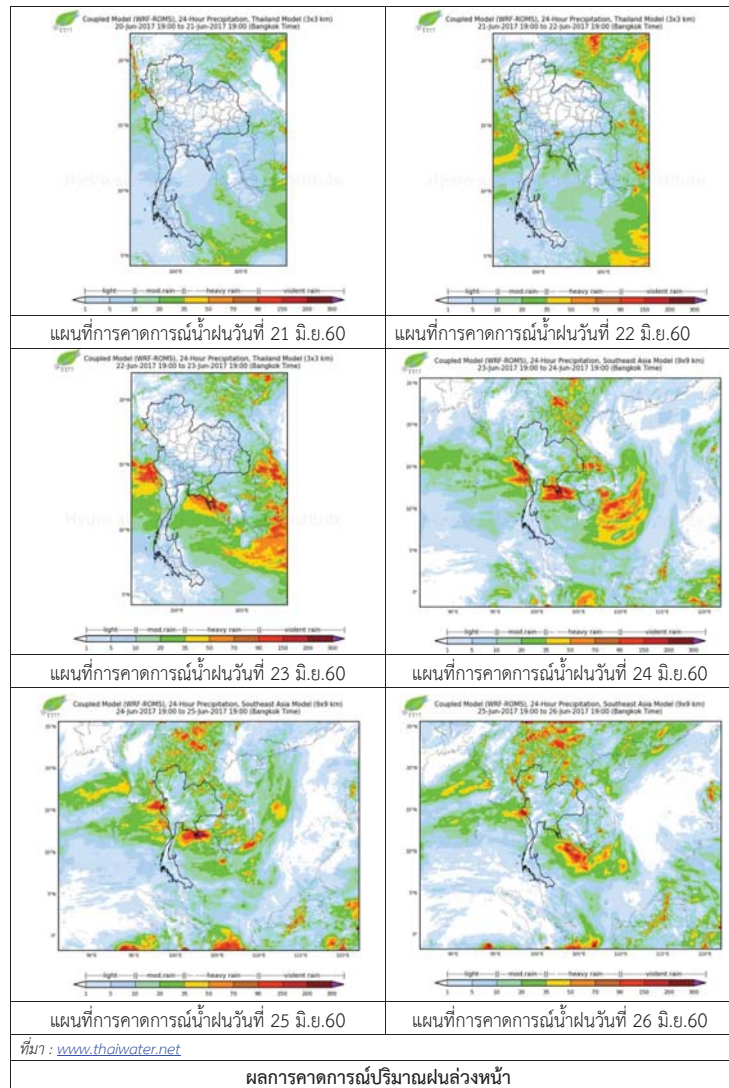
ลำดับ	สถานี	21 มิ.ย. 2560
1	อ.เมือง จ.แพร่	0.2
2	อ.เมือง จ.น่าน	1.2
3	อ.เขียงกลาง จ.น่าน	4.6
4	อ.เมือง จ.พิษณุโลก	10.2
5	อ.วัดโบสถ์ จ.พิษณุโลก	28.0
6	อ.วังทอง จ.พิษณุโลก	14.7
7	อ.เมือง จ.พิจิตร	0.2

หมายเหตุ “ฝน” คือ ฝนวัดปริมาณไม่ได้ (ต่ำกว่า 0.1 มิลลิเมตร)



ภาพเรดาร์ตรวจอากาศ “น่าน” ณ วันที่ 21 มิถุนายน 2560 (ที่มา : กรมอุตุนิยมวิทยา)

สถานการณ์น้ำฝน



3) ข้อมูลปริมาณน้ำในลำน้ำ

ลุ่มน้ำยมและน่าน ปัจจุบันสถานการณ์น้ำในลำน้ำยมและลำน้ำน่านอยู่ในภาวะปกติ (ระดับน้ำต่ำกว่าระดับตลิ่งต่ำสุด) ระดับน้ำในลำน้ำยมส่วนใหญ่มีแนวโน้มลดลง และระดับน้ำในลำน้ำน่านส่วนใหญ่มีแนวโน้มลดลง

สถานการณ์น้ำท่า ( 16 – 20 มิ.ย. 2560 ที่มา: กรมชลประทาน)

สถานี	แม่น้ำ	อำเภอ	จังหวัด	ระดับตลิ่ง	เสาร์	อาทิตย์	จันทร์	อังคาร	พุธ
				ปริมาณน้ำ (ลบ.ม./วิ.)	17 มิ.ย.	18 มิ.ย.	19 มิ.ย.	20 มิ.ย.	21 มิ.ย.
Y.14	ยม	ศรีสะเกษ	สุโขทัย	12.00	1.83	1.73	1.54	1.54	1.39
				2,319	52.10	45.10	33.40	33.40	25.50
Y.16	ยม	บางระกำ	พิษณุโลก	7.00	6.81	6.73	6.14	5.79	5.51
				***	182.44	179.16	154.28	138.80	125.88
Y.5	ยม	โพทะเล	พิจิตร	8.25	6.35	6.25	6.26	5.98	5.81
				652	272.90	268.90	269.30	257.86	250.54
N.60	น่าน	ตรอน	อุดรดิตถ์	9.70	0.60	0.52	0.57	0.55	0.58
				2,055	121.60	114.67	119.05	117.35	119.90
N.27A	น่าน	พรหมพิราม	พิษณุโลก	9.17	0.68	0.61	0.38	0.44	0.40
				476	72.97	69.03	56.62	59.78	57.67
N.7A	น่าน	บางมูลนาก	พิจิตร	10.78	4.14	3.80	3.44	2.98	2.61
				1,152	344.12	311.20	277.48	236.06	204.24



สถานีสะพานพระแม่ย่า อ.เมือง จ.สุโขทัย (ลุ่มน้ำยม)



สถานีสะพานท่าเสา อ.เมือง จ.อุดรดิตถ์ (ลุ่มน้ำน่าน)

ปริมาณน้ำในลำน้ำในพื้นที่ลุ่มน้ำยมและน่าน

4) สรุป

- สถานการณ์น้ำในลุ่มน้ำยมอยู่ในภาวะปกติ และระดับน้ำในลำน้ำส่วนใหญ่มีแนวโน้มลดลง
- สถานการณ์น้ำในลุ่มน้ำน่านอยู่ในภาวะปกติ และระดับน้ำในลำน้ำส่วนใหญ่มีแนวโน้มลดลง

## รายงานสถานการณ์น้ำลุ่มน้ำโขง ชี มูล

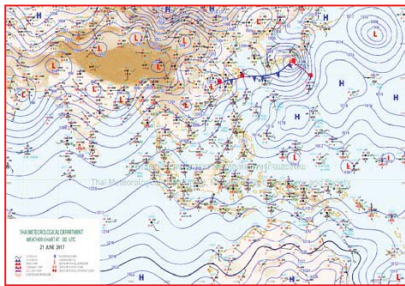
วันที่ 21 มิถุนายน 2560

### 1) สภาพภูมิอากาศ

ลักษณะอากาศทั่วไป (ที่มา: กรมอุตุนิยมวิทยา)

พยากรณ์อากาศ 24 ชั่วโมงข้างหน้า ประเทศไทยยังคงมีฝนฟ้าคะนองเกิดขึ้นและมีฝนตกหนักบางแห่งบริเวณภาคกลาง และภาคตะวันออกเฉียงเหนือรวมทั้งกรุงเทพมหานครและปริมณฑล

สภาพอากาศภาคตะวันออกเฉียงเหนือ มีฝนฟ้าคะนอง ร้อยละ 30 ของพื้นที่ ส่วนมากบริเวณจังหวัดเลย หนองบัวลำภู อุดรธานี บึงกาฬ สกลนคร นครพนม มุกดาหาร อำนาจเจริญ อุบลราชธานี และ นครราชสีมา อุณหภูมิต่ำสุด 25-27 องศาเซลเซียส อุณหภูมิสูงสุด 31-34 องศาเซลเซียส ลมตะวันตกเฉียงใต้ ความเร็ว 10-30 กม./ชม.

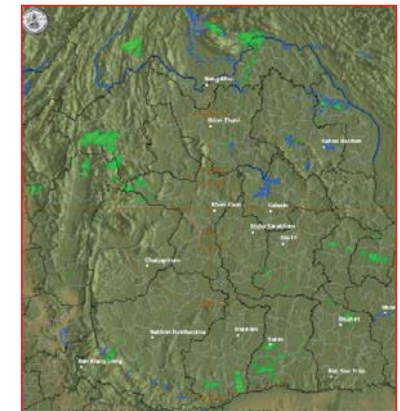
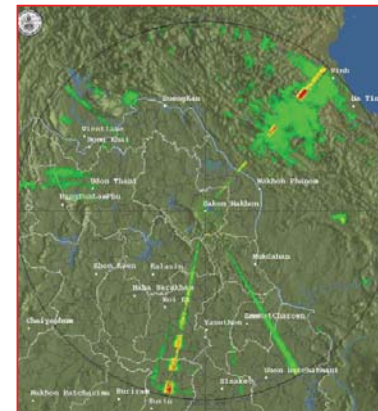


แผนที่อากาศ วันที่ 21 มิ.ย. 2560 เวลา 07.00 น.

ภาพถ่ายจากดาวเทียม วันที่ 21 มิ.ย. 2560

### 2) สถานการณ์ฝน

จากข้อมูลสถานการณ์ฝนในพื้นที่ลุ่มน้ำโขง ชี มูลของวันที่ 21 มิถุนายน 2560 จากกรมทรัพยากรน้ำกรมอุตุนิยมวิทยากรมชลประทาน และสถาบันสารสนเทศทรัพยากรน้ำและการเกษตร (องค์การมหาชน) พบว่ามีฝนตกเล็กน้อย

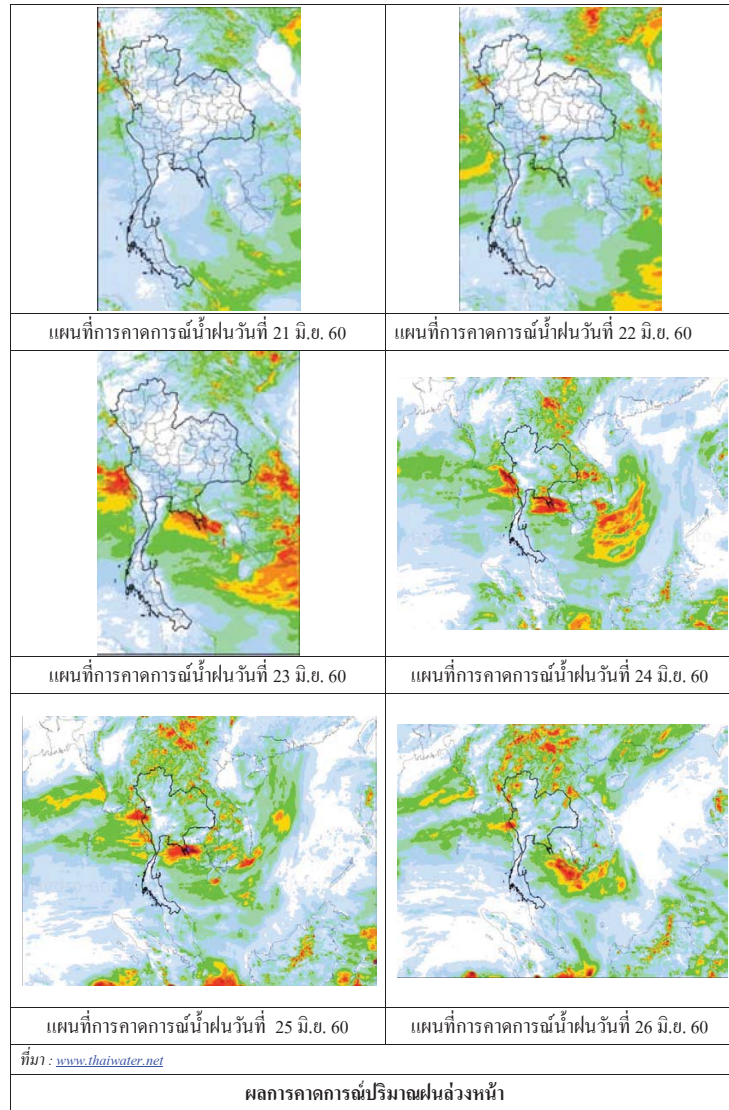


สถานีสกลนคร เวลา 13.30 น.

สถานีขอนแก่น เวลา 13.30 น.

ภาพเรดาร์ตรวจอากาศ ณ วันที่ 21 มิถุนายน 2560 (ที่มา :กรมอุตุนิยมวิทยา)

สถานการณ์น้ำฝน



3) ข้อมูลปริมาณน้ำในลำน้ำ

ลุ่มน้ำโขง ชี มูล ปัจจุบันสถานการณ์น้ำในลำน้ำ โดยทั่วไปยังคงอยู่ในภาวะปกติ ระดับน้ำในลำน้ำส่วนใหญ่มีแนวโน้มเพิ่มขึ้น

สถานการณ์น้ำ (17 - 21 มิ.ย. 2560 ที่มา: กรมชลประทาน)

สถานี	แม่น้ำ	อำเภอ	จังหวัด	ระดับคลัง	สถานี	อาทิตย์	จันทร์	อังคาร	พุธ
				ปริมาณน้ำ (ลบ.ม./วิ.)	17 มิ.ย.	18 มิ.ย.	19 มิ.ย.	20 มิ.ย.	21 มิ.ย.
Kh.97	โขง-บน	เขื่อง คาน	เดช	19.00	7.10	7.10	6.91	6.57	6.17
				-	-	-	-	-	-
Kh.1	โขง-บน	เมือง	หนองคาย	13.00	4.08	4.28	4.36	4.24	3.94
				-	-	-	-	-	-
Kh.100	โขง-ล่าง	เมือง	บึงกาฬ	14.00	5.09	5.13	5.29	5.45	5.45
				-	-	-	-	-	-
Kh.16B	โขง-ล่าง	เมือง	นครพนม	13.00	4.50	4.40	4.42	4.47	5.15
				-	-	-	-	-	-
Kh.104	โขง-ล่าง	เมือง	มุกดาหาร	13.00	5.03	4.90	4.85	5.03	5.44
				-	-	-	-	-	-
E.23	ชี	เมือง	ชัยภูมิ	11.50	6.05	5.63	5.16	4.56	4.40
				500	-	-	-	-	-
E.16A	ชี	เมือง	ขอนแก่น	9.30	4.15	4.25	4.25	4.25	4.25
				600	-	-	-	-	-
E.8A	ชี	เมือง	มหาสารคาม	10.60	5.05	4.90	4.92	4.91	4.99
				990	-	-	-	-	-
E.18	ชี	ทุ่งเขา หลวง	ร้อยเอ็ด	9.50	5.01	5.03	4.87	4.73	4.68
				1,003	358.4	360.7	342.1	326.4	321.0
E.20A	ชี	มหาชัย ชนะ	ยโสธร	10.0	5.93	6.22	6.39	6.44	6.38
				1,154	333.6	368.4	388.8	394.8	387.6
M.2A	มูล	เฉลิมพระ เกียรติ	นครราชสีมา	6.20	1.92	1.96	1.90	1.73	1.60
				157	0.00	0.00	0.00	0.00	0.00
M.6A	มูล	สตึก	บุรีรัมย์	6.00	4.84	4.88	4.93	4.95	4.94
				440	0.00	0.00	0.00	0.00	0.00
M.4	มูล	ท่าตูม	สุรินทร์	6.30	4.42	4.46	4.47	4.48	*
				494	-	-	-	-	-
M.5	มูล	ราษีไศล	ศรีสะเกษ	8.10	4.40	4.26	4.14	3.93	2.52
				903	-	-	-	-	-
M.7	มูล	เมือง	อุบลราชธานี	7.00	4.24	4.14	4.09	4.08	4.04
				2,300	963.0	918.0	895.5	891.0	873.0

สถานีห้วยหลวง ต.หม่ม อ.เมือง  
จ.อุดรธานี (ลุ่มน้ำโขง)



สถานีบ้านตาลปากน้ำ ต.ไชยบุรี อ.ท่าอุเทน  
จ.นครพนม (ลุ่มน้ำโขง)



สถานีบ้านเหล่านกขุมต.คอนหัน อ.เมือง  
จ.ขอนแก่น (ลุ่มน้ำชี)



สถานีสตึกต.สตึกอ.สตึก  
จ.บุรีรัมย์ (ลุ่มน้ำมูล)





วันที่ 21 มิถุนายน 2560

สถานการณ์น้ำ

- ลุ่มน้ำบางปะกง ปัจจุบันสถานการณ์น้ำในลำน้ำ โดยทั่วไปยังคงอยู่ในภาวะปกติ (ระดับน้ำต่ำกว่าระดับตลิ่งต่ำสุด) ระดับน้ำในลำน้ำส่วนใหญ่มีแนวโน้มเพิ่มขึ้น

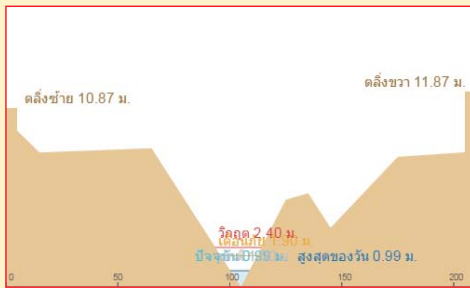
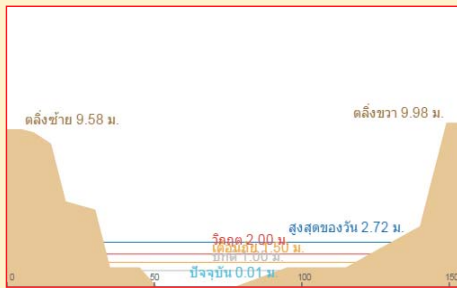
พื้นที่ประสบอุทกภัยในพื้นที่ลุ่มน้ำบางปะกง

- ไม่มีสถานการณ์

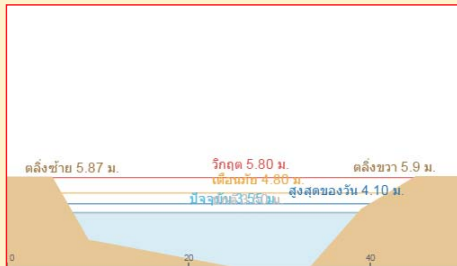


ระดับน้ำของสถานีโทรมาตรในพื้นที่

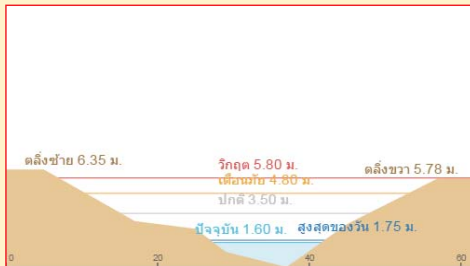
- สถานีบ้านบางขนาก อ.บางน้ำเปรี้ยว จ.ฉะเชิงเทรา (เพิ่มขึ้น)
- สถานีบ้านโยธะกา อ.บ้านสร้าง จ.ปราจีนบุรี (ลดลง)



- สถานีป่าชะ อ.บ้านนา จ.นครนายก (เพิ่มขึ้น)



- สถานีบ้านทุ่งยายชี อ.ท่าตะเกียบ จ.ฉะเชิงเทรา (เพิ่มขึ้น)



“ไฟรู้มีคุณธรรมรับผิดชอบต่อสังคม”

รายงานสถานการณ์น้ำลุ่มน้ำบางปะกง  
วันที่ 21 มิถุนายน 2560

- สภาพภูมิอากาศ (ที่มา: กรมอุตุนิยมวิทยา)

ลักษณะอากาศทั่วไป

พยากรณ์อากาศ 24 ชั่วโมงข้างหน้า ประเทศไทยมีฝนใกล้เคียงกับเมื่อก่อน และมีฝนตกหนักบางแห่งในบริเวณภาคกลาง และภาคตะวันออกเฉียงใต้ กรุงเทพมหานครและปริมณฑล ส่วนทะเลอันดามันมีคลื่นสูง 1-2 เมตร

สภาพอากาศภาคตะวันออก

มีฝนฟ้าคะนอง ร้อยละ 60 ของพื้นที่ และมีฝนตกหนักบางแห่ง ส่วนมากบริเวณจังหวัดฉะเชิงเทรา ชลบุรี ระยอง จันทบุรี และตราด อุณหภูมิต่ำสุด 24-26 องศาเซลเซียส อุณหภูมิสูงสุด 32-35 องศาเซลเซียส ลมตะวันตกเฉียงใต้ ความเร็ว 15-35 กม./ชม. ทะเลมีคลื่นสูง 1-2 เมตร ส่วนบริเวณที่มีฝนฟ้าคะนองคลื่นสูงประมาณ 2 เมตร



แผนที่อากาศ วันที่ 21 มิ.ย. 2560 เวลา 07.00 น.



ภาพถ่ายจากดาวเทียม วันที่ 21 มิ.ย. 2560 เวลา 07.00 น.

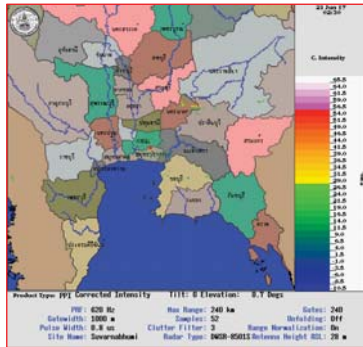
- สถานการณ์ฝน

จากข้อมูลสถานการณ์ฝนในพื้นที่ลุ่มน้ำบางปะกงของวันที่ 21 มิถุนายน 2560 จากกรมทรัพยากรน้ำ กรมอุตุนิยมวิทยา และสถาบันสารสนเทศทรัพยากรน้ำและการเกษตร (องค์การมหาชน) พบว่ามีฝนตกเล็กน้อยในบางพื้นที่ โดยบริเวณอำเภอบางปะกง จังหวัดฉะเชิงเทรา มีปริมาณฝน 1.4 มม.

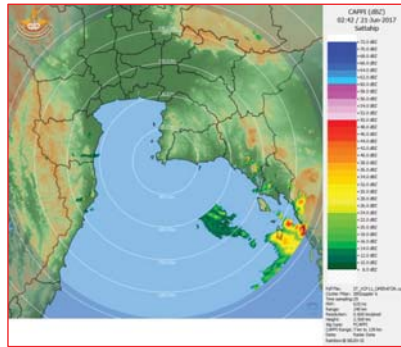
ข้อมูลสถานการณ์ฝนในพื้นที่ลุ่มน้ำบางปะกง ณ วันที่ 21 มิถุนายน 2560  
(ข้อมูลจากกรมอุตุนิยมวิทยา เวลา 07.00 น.)

ลำดับ	พื้นที่	ปริมาณฝน (มม.)
1	อ.บางปะกง จ.ฉะเชิงเทรา	1.4

หมายเหตุ “ฝน” คือ ฝนวัดปริมาณไม่ได้ (ต่ำกว่า 0.1 มิลลิเมตร), “\*” คือ ไม่ได้รับข้อมูล

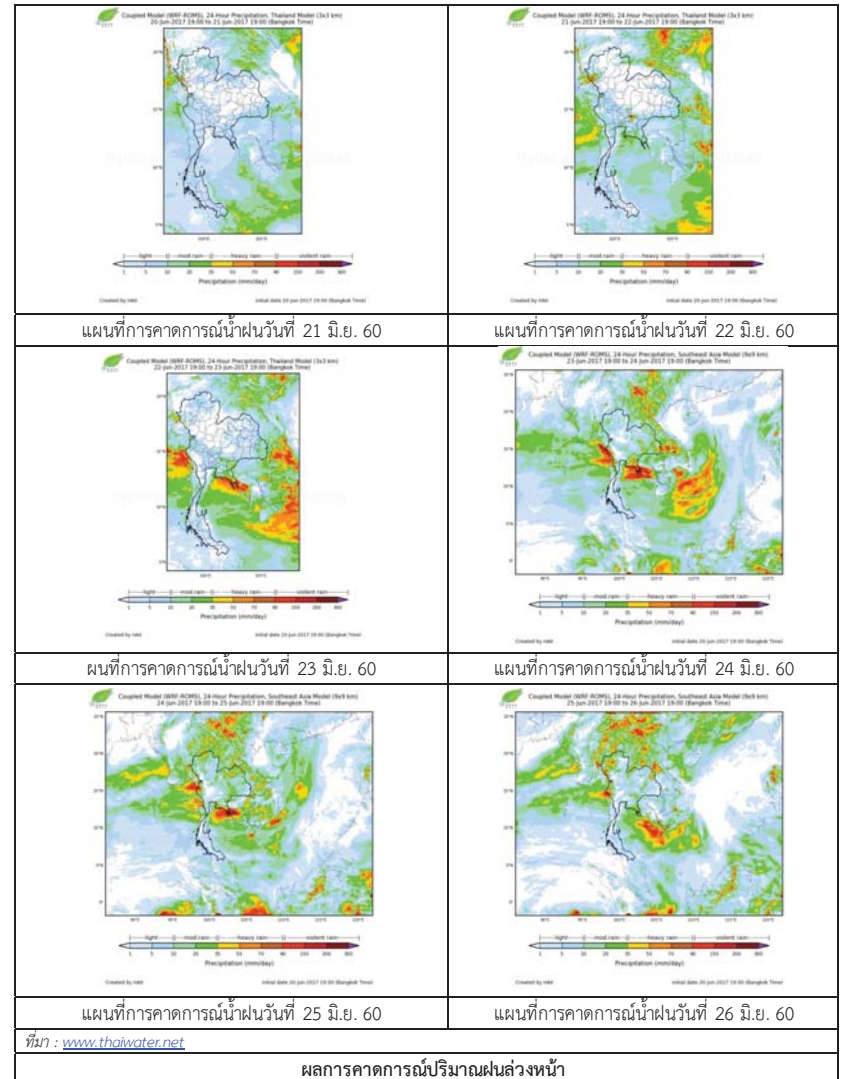


ภาพเรดาร์ตรวจอากาศ “สถานีสุวรรณภูมิ” ณ วันที่ 21 มิถุนายน 2560 เวลา 09.30 น. (ที่มา : กรมอุตุนิยมวิทยา)



ภาพเรดาร์ตรวจอากาศ “สถานีสีตหีบ” ณ วันที่ 21 มิถุนายน 2560 เวลา 09.42 น. (ที่มา : กรมอุตุนิยมวิทยา)

สถานการณ์น้ำฝน





3) ข้อมูลปริมาณน้ำในลำน้ำ

ลุ่มน้ำบางปะกง ปัจจุบันสถานการณ์น้ำในลำน้ำโดยทั่วไปยังคงอยู่ในภาวะปกติ (ระดับน้ำต่ำกว่าระดับตลิ่งต่ำสุด) ระดับน้ำในลำน้ำส่วนใหญ่มีแนวโน้มเพิ่มขึ้น

**สถานการณ์น้ำท่า** (17 – 21 มิ.ย. 2560 ที่มา: กรมชลประทาน เวลา 06.00 น.)

สถานี	อำเภอ	จังหวัด	ระดับน้ำ (ม.)	เสาร์	อาทิตย์	จันทร์	อังคาร	พุธ	แนวโน้ม (เพิ่ม/ลด)
			ปริมาณน้ำ (ลบ.ม./วิ.)	17 มิ.ย.	18 มิ.ย.	19 มิ.ย.	20 มิ.ย.	21 มิ.ย.	
Kgt.19A	พนัสนิคม	ชลบุรี	4.8	2.07	2.13	2.13	2.21	2.26	เพิ่มขึ้น
			*	*	*	*	*	*	
Kgt.30	เทศบาลเมือง	ฉะเชิงเทรา	1.70	0.24	0.08	-0.01	0.02	0.13	เพิ่มขึ้น
			น้ำหนุน	*	*	*	*	*	
Ny.1B	เมือง	นครนายก	8.81	4.24	4.20	4.64	5.18	4.88	ลดลง
			206	16.2	15.0	28.2	44.4	35.4	
Ny.3	บ้านนา	นครนายก	6.26	1.71	1.58	1.47	2.44	4.43	เพิ่มขึ้น
			ติดฝาย	2.34	1.65	1.10	7.46	34.6	
Ny.4	เมือง	ปราจีนบุรี	3.37	0.55	0.51	0.60	0.68	0.60	ลดลง
			177	2.50	2.10	3.00	3.80	3.00	
Ny.7	เมือง	นครนายก	5.38	3.67	3.65	3.68	3.52	3.78	เพิ่มขึ้น
			*	*	*	*	*	*	

หมายเหตุ \* ไม่มีข้อมูล

ข้อมูลระดับน้ำจากระบบตรวจวัดสภาพทางไกลอัตโนมัติลุ่มน้ำบางปะกง-ปราจีนบุรี กรมทรัพยากรน้ำ ประจำวันที่ 21 มิถุนายน 2560

**ข้อมูลระดับน้ำ** ( 19 – 21 มิ.ย. 2560 ที่มา: กรมทรัพยากรน้ำ เวลา 07.00 น.)

สถานี	ตำบล	อำเภอ	จังหวัด	ระดับตลิ่ง (ต่ำสุด)	จันทร์	อังคาร	พุธ	แนวโน้ม (เพิ่ม/ลด)
					19 มิ.ย.	20 มิ.ย.	21 มิ.ย.	
บ้านบางขนาก	บางขนาก	บางน้ำเปรี้ยว	ฉะเชิงเทรา	9.58	1.04	0.92	1.17	เพิ่มขึ้น
บ้านโอรธะกา	บางตอย	บ้านสร้าง	ปราจีนบุรี	2.40	0.99	0.99	0.98	ลดลง
บ้านป่าชะ	ป่าชะ	บ้านนา	นครนายก	5.87	0.80	1.27	3.38	เพิ่มขึ้น
บ้านทุ่งยายชี	ท่าตะเกียบ	ท่าตะเกียบ	ฉะเชิงเทรา	5.78	1.53	1.53	1.65	เพิ่มขึ้น

4) สรุป

สถานการณ์น้ำในลุ่มน้ำบางปะกงประจำวันวันที่ 21 มิถุนายน 2560 อยู่ในภาวะปกติ และระดับน้ำในลำน้ำส่วนใหญ่มีแนวโน้มเพิ่มขึ้น

# รายงานระดับน้ำจากกล้อง CCTV

รายงานระดับน้ำจากกล้อง CCTV

ณ. วันที่ 21 มิถุนายน พ.ศ. 2560

เวลา 08.30 น.



สรุปสถานการณ์น้ำในลำน้ำสายหลัก

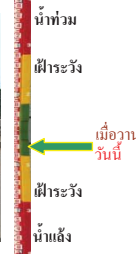
สะพานพระแม่ย่า - อ.เมือง จ.สุโขทัย (ลุ่มน้ำยม) สถานการณ์น้ำปกติ  
 สะพานท่าเสา อ.เมือง จ.อุตรดิตถ์ (ลุ่มน้ำน่าน) สถานการณ์น้ำปกติ  
 เทศบาล ต.นาแก - อ.นาแก จ.นครพนม (ห้วยน้ำก่ำ/เชิงอีसान) สถานการณ์น้ำปกติ  
 บ้านเหล่านกขุม - อ.เมือง จ.ขอนแก่น (ลุ่มน้ำชี) สถานการณ์น้ำปกติ  
 สตีก - อ.สตีก จ.บุรีรัมย์ (ลุ่มน้ำมูล) สถานการณ์น้ำปกติ  
 เสนา อ.เสนา จ.พระนครศรีอยุธยา (ลุ่มน้ำเจ้าพระยา) สถานการณ์น้ำปกติ  
 วัดพระรูป - อ.เมือง จ.สุพรรณบุรี (ลุ่มน้ำท่าจีน) สถานการณ์น้ำปกติ  
 เทศบาลเมืองเพชรบุรี - อ.เมือง จ.เพชรบุรี (ลุ่มน้ำเพชรบุรี) สถานการณ์น้ำปกติ  
 สถานีอุตตะภาคอนล่าง - อ.หาดใหญ่ จ.สงขลา (ลุ่มน้ำทะเลสาบสงขลา) สถานการณ์น้ำปกติ

ร.ร.เชียงใหม่คริสเตียน - อ.เมือง จ.เชียงใหม่ (ลุ่มน้ำปิง)



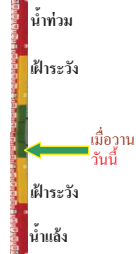
ระดับน้ำปัจจุบันต่ำกว่าสถาพ  
 ระดับตลิ่งต่ำสุด 307.65 ม.รทก.  
 ระดับท้องน้ำ 299.35 ม.รทก.

บ้านหาดเสลา - อ.เฝ้าเดี่ยว จ.นครสวรรค์ (ลุ่มน้ำปิง)



ระดับน้ำปัจจุบัน 27.97 ม.รทก.  
 ระดับตลิ่งต่ำสุด 32.53 ม.รทก.  
 ระดับท้องน้ำ 24.97 ม.รทก.

สะพานมหาโพธิ์ - อ.เมือง จ.แพร่ (ลุ่มน้ำยม)



ระดับน้ำปัจจุบันต้นไม่บังสถาพ  
 ระดับตลิ่งต่ำสุด 152.33 ม.รทก.  
 ระดับท้องน้ำ 141.18 ม.รทก.

สะพานศรีสังขาลย์ - อ.ศรีสังขาลย์ จ.สุโขทัย (ลุ่มน้ำยม)



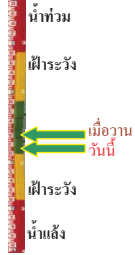
ระดับน้ำปัจจุบัน 61.15 ม.รทก.  
 ระดับตลิ่งต่ำสุด 71.78 ม.รทก.  
 ระดับท้องน้ำ 58.48 ม.รทก.

สะพานพระแม่ย่า - อ.เมือง จ.สุโขทัย (ลุ่มน้ำยม)



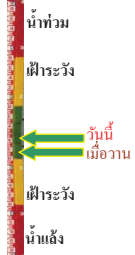
ระดับน้ำปัจจุบัน 44.75 ม.รทก.  
 ระดับตลิ่งต่ำสุด 48.59 ม.รทก.  
 ระดับท้องน้ำ 41.13 ม.รทก.

สะพานบ้านโพทะเล - อ.โพทะเล จ.พิจิตร (ลุ่มน้ำยม)



ระดับน้ำปัจจุบัน 27.85 ม.รทก.  
 ระดับตลิ่งต่ำสุด 31.63 ม.รทก.  
 ระดับท้องน้ำ 20.59 ม.รทก.

สะพานท่าเสา - อ.เมือง จ.อุตรดิตถ์ (ลุ่มน้ำน่าน)



ระดับน้ำปัจจุบัน 54.00 ม.รทก.  
 ระดับตลิ่งต่ำสุด 56.91 ม.รทก.  
 ระดับท้องน้ำ 47.80 ม.รทก.

สะพานสุพรรณกัลยา - อ.เมือง จ.พิษณุโลก (ลุ่มน้ำน่าน)



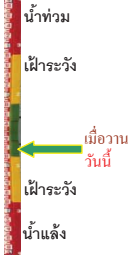
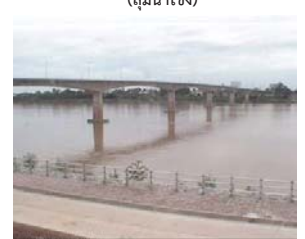
ระดับน้ำปัจจุบัน 35.20 ม.รทก.  
 ระดับตลิ่งต่ำสุด 44.52 ม.รทก.  
 ระดับท้องน้ำ 32.51 ม.รทก.

สถานีหัวฝาย - อ.แม่สาย จ.เชียงราย (แม่สาย/โขง)



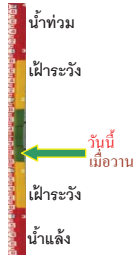
ระดับน้ำปัจจุบันต่ำกว่าสถาพ  
 ระดับตลิ่งต่ำสุด - ม.รทก.  
 ระดับท้องน้ำ 394.87 ม.รทก.

สง.ส่วนอุทกหนองคาย - อ.เมือง จ.หนองคาย (ลุ่มน้ำโขง)



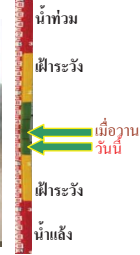
ระดับน้ำปัจจุบันต่ำกว่าสถาพ  
 ระดับตลิ่งต่ำสุด 166.65 ม.รทก.  
 ระดับท้องน้ำ 149.20 ม.รทก.

นครพนม - อ.เมือง จ.นครพนม  
(ลุ่มน้ำโขง)



ระดับน้ำปัจจุบัน 137.13 ม.รทก.  
ระดับตลิ่งต่ำสุด - ม.รทก.  
ระดับท้องน้ำ - ม.รทก.

เทศบาล ต.นาแก - อ.นาแก จ.นครพนม  
(หัวน้ำก่ำ/โขงอีสาน)



ระดับน้ำปัจจุบัน 141.68 ม.รทก.  
ระดับตลิ่งต่ำสุด 144.35 ม.รทก.  
ระดับท้องน้ำ 138.09 ม.รทก.

สติก - อ.สติก จ.บุรีรัมย์  
(ลุ่มน้ำมูล)



ระดับน้ำปัจจุบัน 129.30 ม.รทก.  
ระดับตลิ่งต่ำสุด 128.76 ม.รทก.  
ระดับท้องน้ำ 121.50 ม.รทก.

เขิงสะพานสิงห์บุรี - อ.เมือง จ.สิงห์บุรี  
(ลุ่มน้ำเจ้าพระยา)



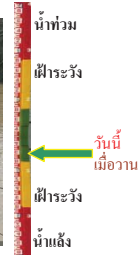
ระดับน้ำปัจจุบัน 6.05 ม.รทก.  
ระดับตลิ่งต่ำสุด 11.50 ม.รทก.  
ระดับท้องน้ำ -2.14 ม.รทก.

บ้านยางมณี - อ.โพธิ์ทอง จ.อ่างทอง  
(ลุ่มน้ำเจ้าพระยา)



ระดับน้ำปัจจุบันต่ำกว่าสภาพ  
ระดับตลิ่งต่ำสุด - ม.รทก.  
ระดับท้องน้ำ - ม.รทก.

บ้านบางปี - อ.เมือง จ.ลพบุรี  
(ลุ่มน้ำเจ้าพระยา)



ระดับน้ำปัจจุบันต่ำกว่าสภาพ ม.รทก.  
ระดับตลิ่งต่ำสุด - ม.รทก.  
ระดับท้องน้ำ - ม.รทก.

บ้านป้อม - อ.พระนครศรีอยุธยา  
จ.พระนครศรีอยุธยา (ลุ่มน้ำเจ้าพระยา)



ระดับน้ำปัจจุบัน 1.15 ม.รทก.  
ระดับตลิ่งต่ำสุด - ม.รทก.  
ระดับท้องน้ำ - ม.รทก.

สะพานพุทธ - เขตธนบุรี จ.กรุงเทพฯ  
(ลุ่มน้ำเจ้าพระยา)



ระดับน้ำปัจจุบัน staff ชำรุด ม.รทก.  
ระดับตลิ่งต่ำสุด 2.90 ม.รทก.  
ระดับท้องน้ำ -15.24 ม.รทก.

เสนา - อ.เสนา จ.พระนครศรีอยุธยา  
(ลุ่มน้ำเจ้าพระยา)



ระดับน้ำปัจจุบัน 1.90 ม.รทก.  
ระดับตลิ่งต่ำสุด - ม.รทก.  
ระดับท้องน้ำ - ม.รทก.

สะพานข้ามแม่น้ำท่าจีน 3 - อ.เมือง  
จ.สมุทรสาคร (ลุ่มน้ำท่าจีน)



ระดับน้ำปัจจุบัน -1.74 ม.รทก.  
ระดับตลิ่งต่ำสุด 1.37 ม.รทก.  
ระดับท้องน้ำ -6.73 ม.รทก.

สะพานหลวงพ่เป็น - อ.นครไชยศรี  
จ.นครปฐม (ลุ่มน้ำท่าจีน)



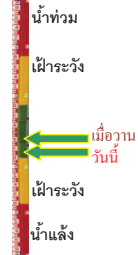
ระดับน้ำปัจจุบัน 0.66 ม.รทก.  
ระดับตลิ่งต่ำสุด 2.97 ม.รทก.  
ระดับท้องน้ำ -4.69 ม.รทก.

สะพานข้ามแม่น้ำท่าจีน ทางหลวง346  
อ.บางเลน จ.นครปฐม (ลุ่มน้ำท่าจีน)



ระดับน้ำปัจจุบัน -0.74 ม.รทก.  
ระดับตลิ่งต่ำสุด 0.89 ม.รทก.  
ระดับท้องน้ำ -5.94 ม.รทก.

สะพานวัดพระรูป อ.เมือง จ.สุพรรณบุรี  
(ลุ่มน้ำท่าจีน)



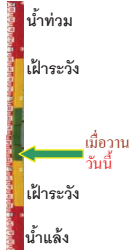
ระดับน้ำปัจจุบัน 0.54 ม.รทก.  
ระดับตลิ่งต่ำสุด 3.32 ม.รทก.  
ระดับท้องน้ำ -0.56 ม.รทก.

สะพานข้ามแม่น้ำท่าจีน ทางหลวง3365  
อ.สามชุก จ.สุพรรณบุรี (ลุ่มน้ำท่าจีน)



ระดับน้ำปัจจุบัน 4.16 ม.รทก.  
ระดับตลิ่งต่ำสุด 5.70 ม.รทก.  
ระดับท้องน้ำ 0.46 ม.รทก.

สะพานสามง่าม-ท่าโบสถ์ อ.หันคา  
จ.ชัยนาท (ลุ่มน้ำท่าจีน)



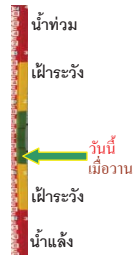
ระดับน้ำปัจจุบัน 12.07 ม.รทก.  
ระดับตลิ่งต่ำสุด 13.14 ม.รทก.  
ระดับท้องน้ำ 10.08 ม.รทก.

ร.ร.อนุบาลบางสะพาน - อ.บางสะพาน จ.ประจวบคีรีขันธ์  
(คลองบางสะพาน/ชายฝั่งทะเลตะวันตก)



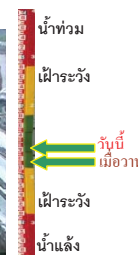
ระดับน้ำปัจจุบัน 0.20 ม.รทก.  
ระดับตลิ่งต่ำสุด 4.16 ม.รทก.  
ระดับท้องน้ำ -0.14 ม.รทก.

สภจ.สุราษฎร์ธานี - อ.เมือง จ.สุราษฎร์ธานี  
(ลุ่มน้ำตาปี)



ระดับน้ำปัจจุบันอยู่ต่ำกว่าสถาพ  
ระดับตลิ่งต่ำสุด 2.60 ม.รทก.  
ระดับท้องน้ำ -8.58 ม.รทก.

สถานีอุตะภาคอนล่าง - อ.หาดใหญ่ จ.สงขลา  
(ลุ่มน้ำทะเลสาบสงขลา)



ระดับน้ำปัจจุบัน 0.50 ม.รทก.  
ระดับตลิ่งต่ำสุด 8.93 ม.รทก.  
ระดับท้องน้ำ -1.93 ม.รทก.

สถานีคลองตะหมัด - อ.ตะโหมด จ.พัทลุง  
(ลุ่มน้ำทะเลสาบสงขลา)



ระดับน้ำปัจจุบัน 21.95 ม.รทก.  
ระดับตลิ่งต่ำสุด 27.94 ม.รทก.  
ระดับท้องน้ำ 20.52 ม.รทก.

สถานีลำปำ - อ.เมือง จ.พัทลุง  
(ลุ่มน้ำทะเลสาบสงขลา)



ระดับน้ำปัจจุบัน -1.80 ม.รทก.  
ระดับตลิ่งต่ำสุด 1.15 ม.รทก.  
ระดับท้องน้ำ -2.86 ม.รทก.

จังหวัด	สถานที่ตั้งกล้อง	แม่น้ำ/ลุ่มน้ำ	วิกฤติน้ำแล้ง	วิกฤติน้ำท่วม	ระดับน้ำ (ม.รทก.)			สถานการณ์
			ระดับน้อยกว่า	ระดับมากกว่า	พ.ศ.2560			
					19 มิ.ย.	20 มิ.ย.	21 มิ.ย.	
จ.เชียงใหม่	ร.ร.เชียงใหม่คริสเตียน อ.เมือง	ปิง	-	-	N/A	N/A	N/A	น้ำปกติ
จ.นครสวรรค์	บ้านหาดเสลา อ.เก้าเลี้ยว	ปิง	-	-	27.97	27.97	27.97	น้ำปกติ
จ.แพร่	สะพานมหาโพธิ์ อ.เมือง	ยม	143.87	151.33	N/A	N/A	N/A	น้ำปกติ
จ.สุโขทัย	สะพานศรีสังขาลย์ อ.ศรีสังขาลย์	ยม	60.14	71.78	61.25	61.20	61.15	น้ำปกติ
จ.สุโขทัย	สะพานพระเมรุมา อ.เมือง	ยม	42.48	48.59	44.50	44.40	44.75	น้ำปกติ
จ.พิจิตร	สะพานโพทะเล อ.โพทะเล	ยม	22.58	30.63	28.25	28.10	27.85	น้ำปกติ
จ.อุดรดิตถ์	สะพานท่าเสา อ.เมือง	น่าน	49.22	56.91	53.65	53.80	54.00	น้ำปกติ
จ.พิษณุโลก	สะพานสุพรรณภักดี อ.เมือง	น่าน	33.98	44.52	35.20	35.20	35.20	น้ำปกติ
จ.เชียงราย	สถานีหัวฝาย อ.แม่สาย	แม่สาย/โขง	395.79	396.50	N/A	N/A	N/A	น้ำปกติ
จ.หนองคาย	สนง.ส่วนอุทกหนองคาย อ.เมือง	โขง	157.85	166.70	N/A	N/A	N/A	น้ำปกติ
จ.นครพนม	นครพนม อ.เมือง	โขง	135.21	144.28	137.13	137.13	137.13	น้ำปกติ
จ.นครพนม	เทศบาล ต.นาแก อ.นาแก	หัวน้ำท่า/โขงอีสาน	139.05	142.42	141.63	141.98	141.68	น้ำปกติ
จ.บุรีรัมย์	สตึก อ.สตึก	มูล	123.13	128.76	N/A	N/A	N/A	น้ำปกติ
จ.สิงห์บุรี	เชิงสะพานสิงห์บุรี อ.เมือง	เจ้าพระยา	3.45	11.50	6.55	6.25	6.05	น้ำปกติ
จ.อ่างทอง	บ้านยางมณี อ.โพธิ์ทอง	เจ้าพระยา	-	9.11	N/A	N/A	N/A	น้ำปกติ
จ.ลพบุรี	บ้านบางปี อ.เมือง	เจ้าพระยา	-	10.75	N/A	N/A	N/A	น้ำปกติ
จ.พระนครศรีอยุธยา	บ้านป้อม อ.พระนครศรีอยุธยา	เจ้าพระยา	-	-	1.30	1.15	1.15	น้ำปกติ
จ.กรุงเทพฯ	สะพานพุทธ เขตธนบุรี	เจ้าพระยา	-	1.70	N/A	N/A	N/A	น้ำปกติ
จ. พระนครศรีอยุธยา	อ.เสนา	น้อย/เจ้าพระยา	2.00	5.00	2.10	1.95	1.90	น้ำปกติ
จ.อุทัยธานี	อุทัยธานีใหม่ อ.เมือง	เจ้าพระยา	-	-	16.70	16.70	16.70	น้ำปกติ
จ.สมุทรสาคร	สะพานข้ามแม่น้ำท่าจีน 3 อ.เมือง	ท่าจีน	-5.11	0.57	-1.04	-1.04	-1.74	น้ำปกติ
จ.นครพนม	สะพานหลวงพ่อบึง อ.นครไชยศรี	ท่าจีน	-3.16	2.21	0.81	0.66	0.66	น้ำปกติ
จ.นครปฐม	สะพานข้ามแม่น้ำท่าจีน ทางหลวง 346 อ.บางเลน	ท่าจีน	-4.57	0.21	-0.64	-0.84	-0.74	น้ำปกติ
จ.สุพรรณบุรี	สะพานวัดพระรูป อ.เมือง	ท่าจีน	-1.26	2.75	0.64	1.10	0.54	น้ำปกติ
จ.สุพรรณบุรี	สะพานข้ามแม่น้ำท่าจีน อ.สามชุก	ท่าจีน	1.55	5.18	4.21	4.16	4.16	น้ำปกติ
จ.ชัยนาท	สะพานสามง่าม-ท่าโบสถ์ อ.หันคา	ท่าจีน	10.69	12.83	12.07	12.07	12.07	น้ำปกติ
จ.จันทบุรี	ตรงข้ามวัดจันทนาราม อ.เมือง	จันทบุรี	0.20	3.73	N/A	N/A	N/A	น้ำปกติ
จ.เพชรบุรี	เทศบาลเมืองเพชรบุรี อ.เมือง	เพชรบุรี	-	3.18	N/A2	N/A2	N/A2	น้ำปกติ
จ.ประจวบคีรีขันธ์	ร.ร.อนุบาลบางสะพาน อ.บางสะพาน	คลองบางสะพาน/ชายฝั่งทะเลตะวันตก	-	3.30	0.20	0.20	0.20	น้ำปกติ
จ.สุราษฎร์ธานี	สภ.จ.สุราษฎร์ธานี อ.เมือง	ตาปี	-	2.28	N/A	N/A	N/A	น้ำปกติ
จ.สงขลา	สถานีคลองอู่ตะเภาคลอง อ.หาดใหญ่	ทะเลสาบสงขลา	-	-	0.40	0.20	0.50	น้ำปกติ
จ.พัทลุง	สถานีคลองตะโหมด อ.ตะโหมด	ทะเลสาบสงขลา	-	-	22.00	22.00	21.95	น้ำปกติ
จ.พัทลุง	สถานีลำปำ อ.เมือง	ทะเลสาบสงขลา	-	-	-1.75	-1.80	-1.80	น้ำปกติ

\*N/A คือ อ่านค่าระดับจากไม้วัดระดับ (Staff) ไม่ได้ / ไม้วัดระดับ (Staff) ชำรุด

\*\*ม.รทก. คือ เปรียบเทียบกับระดับน้ำทะเลปานกลาง

\*\* ระดับน้ำทะเลปานกลาง (Mean Sea Level) หรือ ร.ทก. เป็นค่าการวัด ระดับน้ำทะเลขึ้นสูงสุด (High Tide : HT) และลดต่ำสุด (Low Tide : LT) ของแต่ละวัน ในช่วงระยะเวลาที่กำหนด แล้วนำค่ามาเฉลี่ยเป็นระดับน้ำทะเลปานกลาง สำหรับระยะเวลาที่ทำการรังวัดโดยทั่วไปจะตั้งวัดเป็นเวลา ๑๔.๖ ปี ตามวัฏจักรของน้ำ ระดับน้ำทะเลปานกลางของแต่ละบริเวณทั่วโลกอาจมีความสูงไม่เท่ากัน

ในประเทศไทยใช้เวลาในการวัด ๕ ปี โดยเลือกที่ตำบลเกาะหลัก จังหวัดประจวบคีรีขันธ์ เป็นที่วัด แล้วนำมาหาค่าเฉลี่ย เพื่อใช้เป็นค่าระดับน้ำทะเลปานกลาง ให้มีค่า ๐.๐๐๐ เมตร ทำการถ่ายโยงมายังจุด BM-A (ซึ่งถือว่าเป็นจุดหลักฐานหมุดแรกของประเทศไทย) ซึ่งมีค่าระดับน้ำทะเลปานกลาง ๑.๔๘๗๖ เมตร