



รายงานสถานการณ์น้ำ ศูนย์ป้องกันวิกฤติน้ำ กรมทรัพยากรน้ำ วันเสาร์ที่ ๒๔ มิถุนายน ๒๕๖๐

สภาวะอากาศ ประเทศไทยยังคงมีฝนฟ้าคะนองต่อเนื่องและมีฝนตกหนักบางแห่งบริเวณภาคกลาง ภาคตะวันออก และภาคใต้ฝั่งตะวันตก รวมทั้งกรุงเทพมหานครและปริมณฑล สำหรับคลื่นลมบริเวณทะเลอันดามันตอนบน และอ่าวไทยตอนบนมีกำลังปานกลาง ชาวเรือควรเดินเรือด้วยความระมัดระวัง



สถานการณ์น้ำ

กรมอุตุนิยมวิทยา ชี้'ภาคกลาง-ภาค ต่อ.-ภาคใต้'ฝนตกหนัก 'อันดามัน-อ่าวไทย'คลื่นแรง

สถานการณ์น้ำต่างประเทศ

การช่วยเหลือ

สถานการณ์น้ำ

ระดับน้ำในแม่น้ำโขง : สรุปสถานการณ์น้ำประจำวัน : ศูนย์ประมวลวิเคราะห์สถานการณ์น้ำ กรมชลประทานระดับน้ำแม่น้ำโขง ณ วันที่ ๑๙ มิถุนายน ๒๕๖๐ ที่สถานีเชียงแสน เชียงคาน หนองคาย นครพนม มุกดาหาร และโขงเจียม วัดได้ ๒.๙๘ ๖.๙๕ ๔.๒๔ ๔.๔๗ ๔.๔๙ และ ๕.๖๕ เมตร ตามลำดับ เปรียบเทียบกับตลิ่ง มีค่าเท่ากับ -๙.๘๒ -๙.๘๕ -๗.๙๖ -๘.๐๓ -๗.๕๑ และ -๘.๘๕ เมตร ตามลำดับ แนวโน้มระดับน้ำท่า สถานีเชียงแสน สถานีเชียงคาน สถานีหนองคาย สถานีมุกดาหาร สถานีนครพนม สถานีอุบลราชธานี มีแนวโน้มระดับน้ำลดลง
ระดับน้ำและคุณภาพน้ำของกลุ่มน้ำสงขลา กลุ่มน้ำทะเลสาบสงขลา ปัจจุบัน

สถานการณ์น้ำในลำน้ำโดยทั่วไปยังคงอยู่ในภาวะปกติ (ระดับน้ำต่ำกว่าระดับตลิ่งต่ำสุด) ระดับน้ำในลำน้ำส่วนใหญ่มีแนวโน้มลดลง (๑๘ มิ.ย.- ๒๒ มิ.ย.๒๕๖๐ ที่มา กรมชลประทาน) สถานีคลองลำ อ.ศรีนครินทร์ จ.พัทลุง สถานีคลองนุ้ย อ.เมือง จ.พัทลุง สถานีคลองหระ อ.หาดใหญ่ จ.สงขลา สถานีคลองอู่ตะเภา อ.หาดใหญ่ จ.สงขลา สถานีคลองอู่ตะเภา อ.คลองหอยโข่ง จ.สงขลา สถานีคลองอู่ตะเภา อ.สะเดา จ.สงขลา วัดปริมาณน้ำได้ ๔.๖๘ * ๐.๘๕ ๑๑.๓๘ ๒๓.๒๐ และ ๖.๕๐ ลบม./วินาที

สถานีตรวจวัดระดับน้ำ (CCTV) ณ วันที่ ๒๐ มิถุนายน ๒๕๖๐ การตรวจวัดระดับน้ำจากกล้อง (CCTV) ระดับน้ำส่วนใหญ่อยู่ในเกณฑ์ปกติ .

จังหวัด	สถานที่ตั้งกล้อง	แม่น้ำ/ลุ่มน้ำ	วิกฤติ	วิกฤติ	ระดับน้ำ (ม.รทก.)			สถานการณ์	หมายเหตุ
			น้ำแล้ง	น้ำท่วม	พ.ศ.2560	พ.ศ.2560	พ.ศ.2560		
			ระดับ	ระดับ	18 มิ.ย.	19 มิ.ย.	20 มิ.ย.		
			น้อยกว่า	มากกว่า					
จ.เชียงใหม่	ร.ร.เชียงใหม่คริสเตียน อ.เมือง	ปิง	-	-	N/A	N/A	N/A	น้ำปกติ	↔
จ.นครสวรรค์	บ้านหาดเสลา อ.แก่งเสี้ยว	ปิง	-	-	28.17	27.97	27.97	น้ำปกติ	↔
จ.แพร่	สะพานมหาโพธิ์ อ.เมือง	ยม	143.87	151.33	N/A	N/A	N/A	น้ำปกติ	↔
จ.สุโขทัย	สะพานศรีสังขานาลัย อ.ศรีสังขานาลัย	ยม	60.14	71.78	61.30	61.25	61.20	น้ำปกติ	↓
จ.สุโขทัย	สะพานพระแม่ย่า อ.เมือง	ยม	42.48	48.59	44.60	44.50	44.40	น้ำปกติ	↓
จ.พิจิตร	สะพานโพทะเล อ.โพทะเล	ยม	22.58	30.63	28.40	28.25	28.10	น้ำปกติ	↓
จ.อุตรดิตถ์	สะพานท่าเสา อ.เมือง	น่าน	49.22	56.91	53.60	53.65	53.80	น้ำปกติ	↑
จ.พิษณุโลก	สะพานสุพรรณกัลยา อ.เมือง	น่าน	33.98	44.52	35.20	35.20	35.20	น้ำปกติ	↔
จ.เชียงใหม่	สถานีหัวฝาย อ.แม่สาย	แม่สาย/โขง	395.79	396.50	N/A	N/A	N/A	น้ำปกติ	↔
จ.หนองคาย	สูง.ส่วนอุทกหนองคาย อ.เมือง	โขง	157.85	166.70	N/A	N/A	N/A	น้ำปกติ	↔
จ.นครพนม	นครพนม อ.เมือง	โขง	135.21	144.28	137.08	137.13	137.13	น้ำปกติ	↔
จ.นครพนม	เทศบาล ต.นาแก อ.นาแก	หัวน้ำคำ/โขงอีสาน	139.05	142.42	141.28	141.63	141.98	น้ำปกติ	↑
จ.บุรีรัมย์	สตึก อ.สตึก	มูล	123.13	128.76	N/A	N/A	N/A	น้ำปกติ	↔
จ.สิงห์บุรี	เชิงสะพานสิงห์บุรี อ.เมือง	เจ้าพระยา	3.45	11.50	6.70	6.55	6.25	น้ำปกติ	↓
จ.อ่างทอง	บ้านยางมณี อ.โพธิ์ทอง	เจ้าพระยา	-	9.11	N/A	N/A	N/A	น้ำปกติ	↔
จ.ลพบุรี	บ้านบางปี อ.เมือง	เจ้าพระยา	-	10.75	N/A	N/A	N/A	น้ำปกติ	↔
จ.พระนครศรีอยุธยา	บ้านป้อม อ.พระนครศรีอยุธยา	เจ้าพระยา	-	-	1.40	1.30	1.15	น้ำปกติ	↓
จ.กรุงเทพฯ	สะพานพุทธ เขตธนบุรี	เจ้าพระยา	-	1.70	N/A	N/A	N/A	น้ำปกติ	↔
จ.พระนครศรีอยุธยา	อ.เสนา	น้อย/เจ้าพระยา	2.00	5.00	2.10	2.10	1.95	น้ำปกติ	↓
จ.อุทัยธานี	อุทัยธานีใหม่ อ.เมือง	เจ้าพระยา	-	-	16.70	16.70	16.70	น้ำปกติ	↔
จ.สมุทรสาคร	สะพานข้ามแม่น้ำท่าจีน 3 อ.เมือง	ท่าจีน	-5.11	0.57	-0.74	-1.04	-1.04	น้ำปกติ	↔
จ.นครพนม	สะพานหลวงพ่อบึง อ.นครไชยศรี	ท่าจีน	-3.16	2.21	0.86	0.81	0.66	น้ำปกติ	↓
จ.นครปฐม	สะพานข้ามแม่น้ำท่าจีน ทางหลวง 346 อ.บางเลน	ท่าจีน	-4.57	0.21	-0.64	-0.64	-0.84	น้ำปกติ	↓
จ.สุพรรณบุรี	สะพานวัดพระรูป อ.เมือง	ท่าจีน	-1.26	2.75	1.25	0.64	1.10	น้ำปกติ	↑
จ.สุพรรณบุรี	สะพานข้ามแม่น้ำท่าจีน อ.สามชุก	ท่าจีน	1.55	5.18	4.26	4.21	4.16	น้ำปกติ	↓
จ.ชัยนาท	สะพานสามง่ามท่าโบสถ์ อ.หันคา	ท่าจีน	10.69	12.83	12.07	12.07	12.07	น้ำปกติ	↔
จ.จันทบุรี	ตรงข้ามวัดจันทนาราม อ.เมือง	จันทบุรี	0.20	3.73	N/A	N/A	N/A	น้ำปกติ	↔
จ.เพชรบุรี	เทศบาลเมืองเพชรบุรี อ.เมือง	เพชรบุรี	-	3.18	N/A/2	N/A/2	N/A/2	น้ำปกติ	↔
จ.ประจวบคีรีขันธ์	ร.ร.อนุบาลบางสะพาน อ.บางสะพาน	คลองบางสะพาน/ชายฝั่งทะเลตะวันตก	-	3.30	0.25	0.20	0.20	น้ำปกติ	↔
จ.สุราษฎร์ธานี	สภ.จ.สุราษฎร์ธานี อ.เมือง	ตาปี	-	2.28	N/A	N/A	N/A	น้ำปกติ	↔
จ.สงขลา	สถานีคลองตะกอนล่าง อ.หาดใหญ่	ทะเลสาบสงขลา	-	-	0.50	0.40	0.20	น้ำปกติ	↓
จ.พัทลุง	สถานีคลองตะโหมด อ.ตะโหมด	ทะเลสาบสงขลา	-	-	22.15	22.00	22.00	น้ำปกติ	↔
จ.พัทลุง	สถานีลำปำ อ.เมือง	ทะเลสาบสงขลา	-	-	-1.75	-1.75	-1.80	น้ำปกติ	↓

*N/A คือ อ่านค่าระดับจากไม้วัดระดับ (Staff) ไม่ได้ / ไม้วัดระดับ (Staff) ชำรุด

**ม.รทก. คือ เมตรเทียบกับระดับน้ำทะเลปานกลาง

*** ระดับน้ำทะเลปานกลาง (Mean Sea Level) หรือ ร.ทก. เป็นค่าการวัด ระดับน้ำทะเลขึ้นสูงสุด (High Tide : HT) และลงต่ำสุด (Low Tide : LT) ของแต่ละวัน ในช่วงระยะเวลาที่กำหนด แล้วนำค่ามาเฉลี่ยเป็นระดับน้ำทะเลปานกลาง สำหรับระยะเวลาที่ทำการรังวัดโดยทั่วไปจะต้องวัดเป็นเวลา ๑๘.๖ ปี ตามวัฏจักรของน้ำ ระดับน้ำทะเลปานกลางของแต่ละบริเวณทั่วโลกอาจมีความสูงไม่เท่ากัน

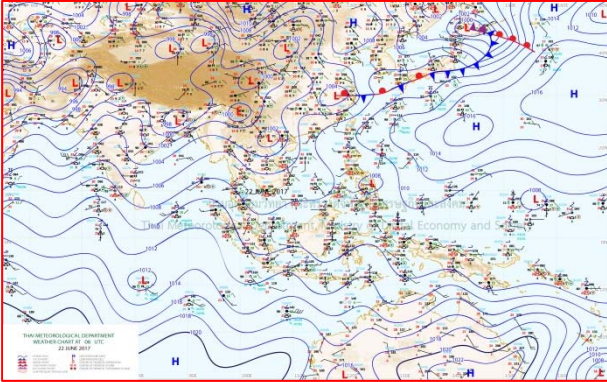
ในประเทศไทยใช้เวลาในการวัด ๕ ปี โดยเลือกที่ตำบลเกาะหลัก จังหวัดประจวบคีรีขันธ์ เป็นที่วัด แล้วนำมาหาค่าเฉลี่ย เพื่อใช้เป็นค่าระดับน้ำทะเลปานกลาง ให้มีค่า ๐.๐๐๐ เมตร ทำการถ่ายโยงมายังหมุด BM-A (ซึ่งถือว่าเป็นหมุดหลักฐานหมุดแรกของประเทศไทย) ซึ่งมีค่าระดับน้ำทะเลปานกลาง ๑.๔๔๗๗ เมตร

ปริมาณน้ำฝนสูงสุด (มม.)

จังหวัด	๑๘ มิ.ย.๖๐	๑๙ มิ.ย.๖๐	๒๐ มิ.ย.๖๐	๒๑ มิ.ย.๖๐	๒๒ มิ.ย.๖๐
จ.แม่ฮ่องสอน.	๓๒.๔	๑๓.๔	๑๑.๔	๔.๘	๘.๗
จ.เชียงราย	-	-	-	๒.๘	๑๖.๖
จ.เชียงใหม่	๑๔.๘	๑๑.๕	๔.๐	๔.๓	๘.๙
จ.พะเยา	-	-	๖.๖	๐.๑	-
จ.น่าน	๑๒.๑	๐.๖.	๔.๖	๗.๕	๑๐.๐
จ.ลำพูน	-	๐.๒	๐.๘	-	-
จ.ลำปาง	๔.๐	๔.๒	๕.๔	๑๓.๕	-
จ.แพร่	-	-	๒.๕	๑๘.๕	๐.๕
จ.อุตรดิตถ์	๘.๓	-	๕.๓	๗.๐	๓.๐
จ.สุโขทัย	-	-	-	๙.๙	-
จ.ตาก	๘.๑	๑๕.๐	๒๑.๓	๒๑.๔	๒.๐
จ.พิษณุโลก	๓๗.๐	๑๕.๓	๒๘.๐	-	๑๕.๒
จ.เพชรบูรณ์	๖.๘	๒๖.๔	๓.๔	-	๓.๐
จ.กำแพงเพชร	๓๑.๕	๒๑.๖	๐.๑	๙.๔	๑๑.๘
จ.พิจิตร	-	๐.๓	๐.๗.	๑.๑	-
จ.หนองคาย	๗๐.๐	๕๒.๐	๓๐.๐	-	๔๐.๖
จ.เลย	๑๗.๐	๖.๐	๑๑.๑	๑.๐	๖.๐
จ.อุดรธานี	๗๐.๐	๔๕.๐	๐.๑	๕.๐	๓๖.๔
จ.หนองบัวลำภู	๓๐.๐	-	-	-	๑๘.๐
จ.นครพนม	๙๐.๐	๘๗.๐	๑๕.๐	๔๗.๒	๗.๕
จ.สกลนคร	๙๐.๑	๙๐.๐	๑๐.๕	๓๐.๐	๔๒.๘
จ.มุกดาหาร	๗๒.๕	๑๔.๖	๐.๑	๔๖.๘	๕.๘
จ.ขอนแก่น	๑.๒	-	-	-	๔๘.๖
จ.มหาสารคาม	๒.๓	-	-	-	๓.๓
จ.กาฬสินธุ์	๙๕.๐	-	-	๕.๒	-
จ.ร้อยเอ็ด	๒๓.๔	๓.๒	-	๗๔.๗	๕.๒
จ.ชัยภูมิ	-	๒๓.๐	-	๐.๕	๒๑.๐
จ.อุบลราชธานี	๘๕.๐	๕.๘	๒๕.๐	๓๘.๕	๒๗.๘
จ.อำนาจเจริญ	๔๑.๗	๑๕.๖	-	๑๗.๕	๔๐.๐
จ.ยโสธร	๖๐.๓	๒๑.๕	-	๓๕.๒	๘.๕
จ.สุรินทร์	๒.๑	๙.๘	-	๑๐.๖	๑๒.๖
จ.นครราชสีมา	๓.๖	๑๗.๓	๕.๕	๐.๑	๕๐.๖
จ.บุรีรัมย์	๑๘.๒	๓.๓	-	๐.๘	๕.๐
จ.ศรีสะเกษ	๑.๒	-	๑.๗	๓.๐	-

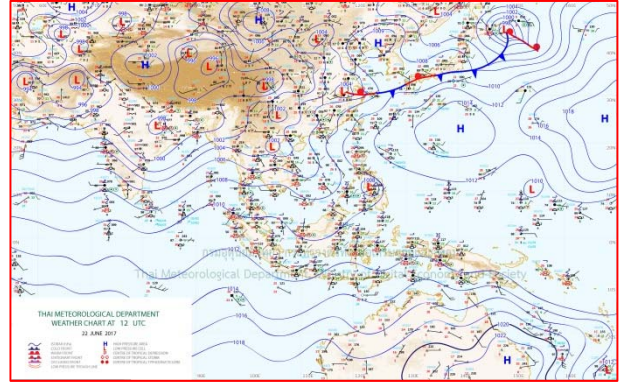


แผนที่อากาศ



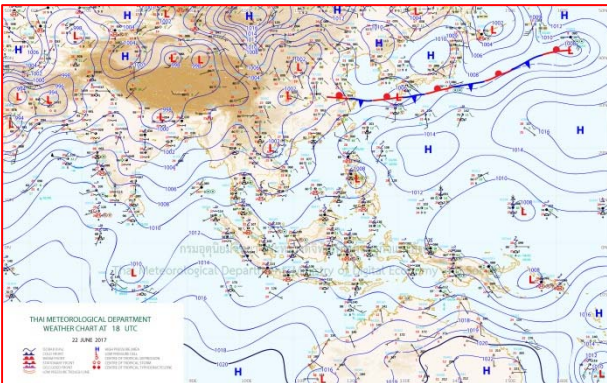
๒๒ มิ.ย.๖๐ เวลา ๐๓:๐๐ น.

๑



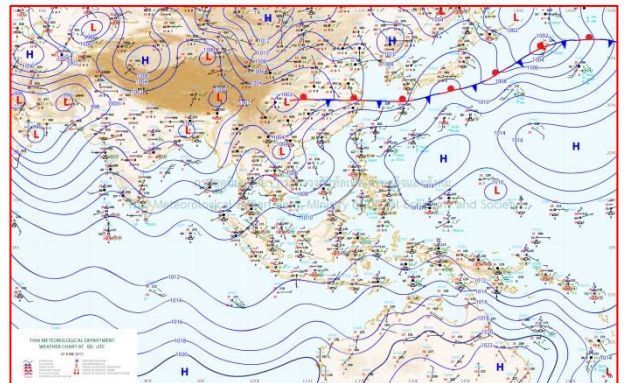
๒๒ มิ.ย.๖๐ เวลา ๐๙:๐๐ น.

๒



๒๓ มิ.ย.๖๐ เวลา ๐๑:๐๐ น.

๓



๒๓ มิ.ย.๖๐ เวลา ๐๗:๐๐ น.

๔

รายงานปริมาณน้ำฝนจากกรมอุตุนิยมวิทยา

วันที่ 23 มิถุนายน 2560

รายงานฝน เวลา 07.00 น.ของวันที่ 22 มิถุนายน 2560

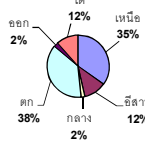
สถานีอุตุนิยมวิทยา					ปริมาณน้ำฝน24 ชม.(mm)	ปริมาณน้ำฝนสะสม(mm.)								
ภาคเหนือ					สูงสุด ของประเทศ	120.8	2,512.9	ภาคใต้ฝั่งตะวันออก						
สถานีอุตุนิยมวิทยา	ปริมาณน้ำฝน24 ชม.(mm)	ปริมาณน้ำฝนสะสม(mm.)	ปริมาณฝนม.ม.(mm.)	สถานะฝนสะสมปัจจุบันเทียบกับค่าเฉลี่ย 30 ปี	สูงสุด ของภาคเหนือ	8.9	862.7	สถานีอุตุนิยมวิทยา	ปริมาณน้ำฝน24 ชม.(mm)	ปริมาณน้ำฝนสะสม(mm.)	ปริมาณฝนม.ม.(mm.)	สถานะฝนสะสมปัจจุบันเทียบกับค่าเฉลี่ย 30 ปี		
					สูงสุด ของภาคกลาง	52.0	800.4						สูงสุด ของภาคตะวันออกเฉียงเหนือ	19.3
แม่ฮ่องสอน	ไม่มีฝน	287.1	190.5	ต่ำกว่า	สูงสุด ของภาคตะวันออก	27.3	1,480.2	เพชรบุรี	8.9	512.2	92.0	สูงกว่า		
ดอยอ่างขาง	8.9	523.4	***	***	สูงสุด ของภาคใต้ฝั่งตะวันออก	24.2	2,512.9	หนองพลับ สกษ.	0.3	477.9	79.2	สูงกว่า		
เชียงใหม่	0.5	576.3	178.4	สูงกว่า	สูงสุด ของภาคใต้ฝั่งตะวันตก	120.8	1,733.4	หัวหิน	4.7	573.7	78.9	สูงกว่า		
เชียงใหม่ สกษ.	-	619.3	183.1	สูงกว่า	ภาคตะวันออกเฉียงเหนือ			ประจวบคีรีขันธ์	ไม่มีฝน	933.0	86.2	สูงกว่า		
ทุ่งช้าง	ไม่มีฝน	582.7	216.2	ต่ำกว่า	สถานีอุตุนิยมวิทยา	ปริมาณน้ำฝน24 ชม.(mm)	ปริมาณน้ำฝนสะสม(mm.)	ปริมาณฝนม.ม.(mm.)	สถานะฝนสะสมปัจจุบันเทียบกับค่าเฉลี่ย 30 ปี	ชุมพร	1.0	1,240.5	167.2	สูงกว่า
พะเยา	ไม่มีฝน	470.8	102.8	สูงกว่า						สวี สกษ.	7.4	1,188.0	176.6	สูงกว่า
ห้วยฝาง	0.3	381.6	173.4	ต่ำกว่า	เลย สกษ.	-	645.1	165.5	สูงกว่า	เกาะสมุย	2.2	1,362.7	124.1	สูงกว่า
เด่น	ไม่มีฝน	561.9	118.2	สูงกว่า	หนองคาย	-	532.9	262.3	ต่ำกว่า	นครศรีธรรมราช	2.2	2,337.0	117.3	สูงกว่า
แม่สะเรียง	8.7	385.6	183.0	สูงกว่า	เลย	ไม่มีฝน	641.8	159.6	สูงกว่า	นครศรีธรรมราช สกษ.	11.4	2,512.9	117.3	สูงกว่า
แม่ใจ สกษ.	-	-	128.8	ต่ำกว่า	อุดรธานี	ไม่มีฝน	592.6	229.0	สูงกว่า	สุราษฎร์ธานี สกษ.	11.3	1,451.0	92.8	สูงกว่า
เชียงใหม่	ไม่มีฝน	606.3	124.5	สูงกว่า	สกลนคร สกษ.	3.6	845.1	265.2	สูงกว่า	พระแสง สอท.	-	984.2	151.3	สูงกว่า
ลำปาง	-	661.5	117.5	สูงกว่า	สกลนคร	6.4	859.7	266.8	สูงกว่า	ฉวาง	16.4	1,118.5	187.8	สูงกว่า
ลำพูน	ไม่มีฝน	614.3	124.2	สูงกว่า	นครพนม	ไม่มีฝน	855.1	409.5	สูงกว่า	พัทลุง สกษ.	2.2	1,769.4	78.9	สูงกว่า
แพร่	-	505.1	138.8	สูงกว่า	น่าน	ไม่มีฝน	341.6	133.8	ต่ำกว่า	นครพนม สกษ.	0.6	748.6	301.8	สูงกว่า
น่าน	ไม่มีฝน	341.6	133.8	ต่ำกว่า	น่าน สกษ.	ไม่มีฝน	325.1	153.0	ต่ำกว่า	หนองบัวลำภู	18.0	647.7	***	***
น่าน สกษ.	ไม่มีฝน	325.1	153.0	ต่ำกว่า	ขอนแก่น	1.0	414.0	161.6	ต่ำกว่า	มหาสารคาม	-	549.6	177.8	สูงกว่า
ลำปาง สกษ.	ไม่มีฝน	668.9	173.2	สูงกว่า	มหาสารคาม	-	549.6	177.8	สูงกว่า	มุกดาหาร	2.3	697.3	233.4	สูงกว่า
อุดรดิตถ์	2.2	576.3	206.4	สูงกว่า	มุกดาหาร	2.3	697.3	233.4	สูงกว่า	ศรีสะเกษ สกษ.	19.3	613.5	169.5	สูงกว่า
สุโขทัย	ไม่มีฝน	576.4	211.3	สูงกว่า	กาฬสินธุ์	ไม่มีฝน	546.2	232.8	สูงกว่า	กาฬสินธุ์	ไม่มีฝน	546.2	232.8	สูงกว่า
ศรีสะเกษ สกษ.	-	634.5	145.8	สูงกว่า	ชัยภูมิ	-	515.1	137.6	สูงกว่า	ภาคใต้ฝั่งตะวันตก				
นลัมสีก	3.0	431.9	136.2	สูงกว่า	ร้อยเอ็ด สกษ.	ไม่มีฝน	545.7	207.1	สูงกว่า	สถานีอุตุนิยมวิทยา	ปริมาณน้ำฝน24 ชม.(mm)	ปริมาณน้ำฝนสะสม(mm.)	ปริมาณฝนม.ม.(mm.)	สถานะฝนสะสมปัจจุบันเทียบกับค่าเฉลี่ย 30 ปี
แม่สอด	0.8	333.6	255.4	ต่ำกว่า	ร้อยเอ็ด	5.2	548.2	223.5	สูงกว่า					
ตาก	ไม่มีฝน	451.6	127.8	สูงกว่า	อุบลราชธานี (ศูนย์ฯ)	2.4	755.2	240.2	สูงกว่า	ตะกั่วป่า	34.5	1,733.40	405.50	สูงกว่า
เชียงใหม่	ไม่มีฝน	545.4	106.5	สูงกว่า	อุบลราชธานี สกษ.	4.0	669.2	285.4	สูงกว่า	กระบี่	9.6	1,132.50	192.70	สูงกว่า
พิษณุโลก	ไม่มีฝน	586.5	165.7	สูงกว่า	ศรีสะเกษ	ไม่มีฝน	585.0	223.0	สูงกว่า	ภูเก็ต	43.5	979.90	213.30	สูงกว่า
เพชรบูรณ์	-	612.0	161.7	สูงกว่า	หาดุม	7.8	434.1	206.1	ต่ำกว่า	ภูเก็ต (ศูนย์ฯ)	15.4	1,095.20	256.80	สูงกว่า
กำแพงเพชร	ไม่มีฝน	862.7	165.1	สูงกว่า	นครราชสีมา	-	658.8	104.5	สูงกว่า	เกาะลันตา	27.9	1,069.60	258.50	สูงกว่า
อุ้มผาง	2.0	494.6	187.5	ต่ำกว่า	สุรินทร์	12.6	556.5	204.7	สูงกว่า	ตรัง	3.8	1,380.70	201.10	สูงกว่า
พิจิตร สกษ.	ไม่มีฝน	515.2	166.3	สูงกว่า	สุรินทร์ สกษ.	6.2	570.0	186.3	สูงกว่า	สตูล	14.7	1,035.40	183.50	สูงกว่า
ดอนมดแดง สกษ.	1.3	399.0	79.6	สูงกว่า	ไซคชัย	ไม่มีฝน	531.4	107.3	สูงกว่า	สรุปปริมาณฝนมาก	สถานีอุตุนิยมวิทยา	ปริมาณน้ำฝน24 ชม.(mm)	ปริมาณน้ำฝนสะสม(mm.)	
วิเชียรบุรี	-	465.5	144.3	สูงกว่า	ปากช่อง สกษ.	ฝนเล็กน้อย	612.7	71.3	สูงกว่า					1
ภาคกลาง					นางรอง	ไม่มีฝน	458.6	129.7	สูงกว่า	2	ชัยนาท สกษ.	52.0	384.9	
สถานีอุตุนิยมวิทยา	ปริมาณน้ำฝน24 ชม.(mm)	ปริมาณน้ำฝนสะสม(mm.)	ปริมาณฝนม.ม.(mm.)	สถานะฝนสะสมปัจจุบันเทียบกับค่าเฉลี่ย 30 ปี	บุรีรัมย์	5.0	762.5	136.1	สูงกว่า	3	ภูเก็ต	43.5	979.9	
					ภาคตะวันออก				นครนายก	9.9	962.5	***	***	4
นครสวรรค์	ไม่มีฝน	720.1	137.3	สูงกว่า	ปราจีนบุรี	ไม่มีฝน	602.3	223.5	สูงกว่า	5	นครปฐม	31.2	505.4	
ตากฟ้า สกษ.	1.7	571.7	124.8	สูงกว่า	กบินทร์บุรี	ไม่มีฝน	708.8	197.9	สูงกว่า	ปริมาณฝนสูงสุด	ระนอง	120.8	1,661.4	
ชัยนาท สกษ.	52.0	384.9	96.0	สูงกว่า	สระแก้ว	14.3	506.6	176.2	สูงกว่า					ฝนสะสมสูงสุด
อุทัยธานี	0.2	475.4	223.0	ต่ำกว่า	ฉะเชิงเทรา	26.7	911.2	125.2	สูงกว่า	ศูนย์ป้องกันวิกฤติน้ำ กรมทรัพยากรน้ำ ศูนย์เมขลา				
พระนครศรีอยุธยา	10.8	503.2	***	***	ชลบุรี	-	623.2	147.7	สูงกว่า					
บัวชุม	ไม่มีฝน	416.0	116.3	สูงกว่า	เกาะสีชัง	-	399.8	125.4	สูงกว่า					
ปทุมธานี สกษ.	0.3	800.4	144.6	สูงกว่า	ทันทนา	1.9	392.0	119.0	ต่ำกว่า					
สมุทรปราการ สกษ.	0.6	527.5	***	***	ลจัญประเทศ	5.7	753.3	163.6	สูงกว่า					
ทองผาภูมิ	11.1	478.9	278.3	ต่ำกว่า	แหลมฉบัง	13.0	388.7	153.0	ต่ำกว่า					
สุพรรณบุรี	-	412.6	94.4	สูงกว่า	สัตหีบ	0.2	696.9	130.1	สูงกว่า					
ลพบุรี	ฝนเล็กน้อย	553.2	124.0	สูงกว่า	ระยอง	27.3	830.0	165.1	สูงกว่า					
อุทธร สกษ.	ไม่มีฝน	318.3	91.5	สูงกว่า	หัวไผ่ สกษ.	2.0	602.7	132.2	ต่ำกว่า					
สนามบินสุวรรณภูมิ	1.9	390.2	158.9	ต่ำกว่า	จันทบุรี	20.9	1,467.0	512.6	สูงกว่า					
สมุทรสงคราม	0.2	521.8	***	***	พัลวัน สกษ.	-	1,480.2	571.4	สูงกว่า					
กาญจนบุรี	-	487.5	86.4	สูงกว่า	ตราด	12.6	1,312.3	829.9	สูงกว่า					
นครปฐม	31.2	505.4	97.7	สูงกว่า										
กรุงเทพฯ บางนา สกษ.	1.5	789.9	132.3	สูงกว่า										
กรุงเทพฯ ท่าเรือคลองเตย	1.3	635.2	171.9	สูงกว่า										
กรุงเทพฯ หนองจอก	23.9	784.3	157.1	สูงกว่า										
สนามบินดอนเมือง	5.1	-	168.1	ต่ำกว่า										
ปาร์ก	-	437.2	88.6	สูงกว่า										
ราชบุรี	0.4	346.0	125.2	ต่ำกว่า										

สัญลักษณ์ ***ไม่มีข้อมูล - ยังไม่ได้รับรายงาน/ไม่มีข้อมูล/ไม่มีฝน

หมายเหตุ ได้รับรายงานเพิ่มเติมโดยการบันทึกของเจ้าหน้าที่เป็นรายวัน ณ เวลา 07:00 น.

ปริมาณฝนสูงสุด -ไม่มี -

ปริมาณน้ำรวมทั้งประเทศ 70,921 ล้าน ลบ.ม. (100%)



เปรียบเทียบปริมาณน้ำรวมของประเทศปัจจุบัน โดยปี 60 และ ปี 59

วันที่ 23 มิถุนายน 2560 เท่ากับ 39,476 ล้าน ลบ.ม. หรือ เท่ากับ 55%

วันที่ 23 มิถุนายน 2559 เท่ากับ 30,863 ล้าน ลบ.ม. หรือ เท่ากับ 44%

รายงานสรุปสภาพน้ำในอ่างเก็บน้ำขนาดใหญ่และขนาดกลาง

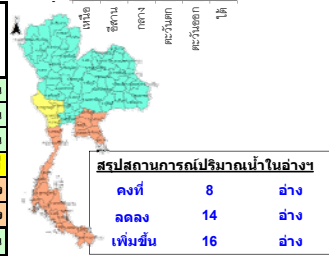
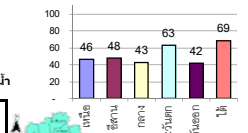
รายงานสถานการณ์ ณ. วันที่ 23 มิถุนายน 2560

ปริมาณน้ำในอ่างที่ใช้การได้ในสัปดาห์นี้ + มากกว่า / - น้อยกว่า / สัปดาห์ก่อน

45.92 ล้าน ลบ.ม.

สรุปสถานการณ์ปริมาณน้ำในอ่างเก็บน้ำที่ใช้ในกิจกรรมทั่วประเทศ น้อยกว่าปริมาณน้ำไหลเข้าอ่าง เมื่อเทียบกับสัปดาห์ที่ผ่านมา สถานการณ์อยู่ระหว่างเก็บกักน้ำ

% ปริมาณน้ำรวมแต่ละภาคปัจจุบัน



ภาค	สถานการณ์ปริมาณน้ำในอ่าง				ปริมาณน้ำเปลี่ยนแปลง (ล้าน ม.³)	สถานะ
	ลดลง (แห่ง)	คงที่ (แห่ง)	เพิ่มขึ้น (แห่ง)	รวม (แห่ง)		
ภาคเหนือ	2	2	3	7	45.00	ปริมาณน้ำในอ่างเก็บน้ำเพิ่มขึ้น
ภาคตะวันออกเฉียงเหนือ	3	3	6	12	57.00	ปริมาณน้ำในอ่างเก็บน้ำเพิ่มขึ้น
ภาคกลาง	1	-	2	3	20.00	ปริมาณน้ำในอ่างเก็บน้ำเพิ่มขึ้น
ภาคตะวันออก	1	-	1	2	0.00	ปริมาณน้ำในอ่างเก็บน้ำคงที่
ภาคระยอง	3	3	4	10	-1.08	ปริมาณน้ำในอ่างเก็บน้ำลดลง
ภาคใต้	4	8	-	4	-75.00	ปริมาณน้ำในอ่างเก็บน้ำลดลง
รวมทั้งประเทศ	14	8	16	38	45.92	ปริมาณน้ำในอ่างเก็บน้ำเพิ่มขึ้น

ภาค อ่างเก็บน้ำ เชื้อน	ความจุที่รับกัก (ล้าน ม.³)	ปริมาณน้ำที่ใช้งานได้จริง (ล้าน ม.³)	ปริมาณน้ำไม่ได้อ่าง (ล้าน ม.³)	ใช้การได้จริง (ล้าน ม.³)	ปริมาณน้ำรวมวันที่ 23 มิถุนายน 2559 (ล้าน ม.³)	%	ปัจจุบัน วันที่ 23 มิถุนายน 2560				สัปดาห์ก่อน วันที่ 17 มิถุนายน 2560				ปริมาณน้ำ + เพิ่มขึ้น - ลดลง (ล้าน ม.³)	สถานการณ์ในอ่าง	
							ปริมาณน้ำรวม		ปริมาณน้ำใช้การได้จริง		ปริมาณน้ำรวม		ปริมาณน้ำใช้การได้จริง				
							ปริมาณน้ำรวม (ล้าน ม.³)	%	ปริมาณน้ำใช้การได้จริง (ล้าน ม.³)	%	ปริมาณน้ำรวม (ล้าน ม.³)	%	ปริมาณน้ำใช้การได้จริง (ล้าน ม.³)	%			
ภาคเหนือ (7)																	
1	ภูมิพล (2)	ดาบ	13,462	3,800	9,662	4,022	30%	6,047	45%	2,247	17%	6,022	45%	2,222	17%	25.00	เพิ่มขึ้น
2	สิริกิติ์ (2)	อุดรศักดิ์	9,510	2,850	6,660	3,565	37%	4,654	49%	1,804	19%	4,645	49%	1,795	19%	9.00	เพิ่มขึ้น
3	แม่จัน	เชียงใหม่	265	12	253	45	17%	88	33%	76	29%	88	33%	76	29%	-	คงที่
4	แม่กวง	เชียงใหม่	263	14	249	32	12%	44	17%	30	11%	44	17%	30	11%	-	คงที่
5	กัวลม	ลำปาง	106	3	103	29	27%	61	58%	58	55%	65	61%	62	58%	-4.00	ลดลง
6	กัวคอง	ลำปาง	170	6	164	35	21%	130	76%	124	73%	132	78%	126	74%	-2.00	ลดลง
7	กัวน้อย	พิษณุโลก	939	43	896	249	27%	405	43%	362	39%	388	41%	345	37%	17.00	เพิ่มขึ้น
รวมภาคเหนือ 34.85%																	
ภาคตะวันออกเฉียงเหนือ (12)																	
8	ห้วยหลวง	อุดรธานี	136	7	129	17	13%	64	47%	57	42%	63	46%	56	41%	1.00	เพิ่มขึ้น
9	น้ำจืด	สกลนคร	520	45	475	159	31%	288	55%	243	47%	272	52%	227	44%	16.00	เพิ่มขึ้น
10	น้ำพอง (2)	สกลนคร	165	8	157	33	20%	66	40%	58	35%	65	39%	57	35%	1.00	เพิ่มขึ้น
11	จำพูน	ชัยภูมิ	164	37	127	56	34%	93	57%	56	34%	95	58%	58	35%	-2.00	ลดลง
12	อุบลรัตน์ (2)	ขอนแก่น	2,431	581	1,850	496	20%	1,374	57%	793	33%	1,391	57%	810	33%	-17.00	ลดลง
13	ลำปาว	กาฬสินธุ์	1,980	100	1,880	364	18%	773	39%	673	34%	698	35%	598	30%	75.00	เพิ่มขึ้น
14	ลำคอง	นครราชสีมา	314	22	292	63	20%	77	25%	55	18%	77	25%	55	18%	-	คงที่
15	ลำพระเพลิง	นครราชสีมา	155	1	154	16	10%	93	60%	92	59%	91	59%	90	58%	2.00	เพิ่มขึ้น
16	มูลขาม	นครราชสีมา	141	7	134	32	23%	65	46%	58	41%	65	46%	58	41%	-	คงที่
17	ลำตะของ	นครราชสีมา	275	7	268	46	17%	106	39%	99	36%	101	37%	94	34%	5.00	เพิ่มขึ้น
18	ลำนางรอง	บุรีรัมย์	121	3	118	56	46%	74	61%	71	59%	74	61%	71	59%	-	คงที่
19	สิรินธร (2)	อุบลราชธานี	1,966	831	1,135	918	47%	958	49%	127	6%	982	50%	151	8%	-24.00	ลดลง
รวมภาคตะวันออกเฉียงเหนือ 11.80%																	
ภาคกลาง (3)																	
20	ป่าสักชลสิทธิ์	ลพบุรี	960	3	957	182	19%	309	32%	306	32%	284	30%	281	29%	25.00	เพิ่มขึ้น
21	หันเสลา	อุทัยธานี	160	17	143	41	26%	113	71%	96	60%	111	69%	94	59%	2.00	เพิ่มขึ้น
22	กระเสียว	สุพรรณบุรี	240	40	200	59	25%	161	67%	121	50%	168	70%	128	53%	-7.00	ลดลง
รวมภาคกลาง 1.92%																	
ภาคตะวันออก (2)																	
23	ศรีนครินทร์ (2)	กาญจนบุรี	17,745	10,265	7,480	11,525	65%	12,681	71%	2,416	14%	12,684	71%	2,419	14%	-3.00	ลดลง
24	วีรราชทรง (2)	กาญจนบุรี	8,860	3,012	5,848	3,598	41%	4,125	47%	1,113	13%	4,122	47%	1,110	13%	3.00	เพิ่มขึ้น
รวมภาคตะวันออก 37.51%																	
ภาคตะวันออก (6+4)																	
25	ขุนด่าน	นครนายก	224	5.00	219	52	23%	56	25%	51	23%	56	25%	51	23%	-	คงที่
26	คลองสิริกิติ์	ฉะเชิงเทรา	420	30.00	390	58	14%	130	31%	100	24%	129	31%	99	24%	1.00	เพิ่มขึ้น
27	บางพระ (3)	ชลบุรี	117	12.00	105	16	14%	70	60%	58	50%	71	61%	59	50%	-1.00	ลดลง
28	หนองปลาไหล (3)	ระยอง	164	13.75	150	54	33%	138	84%	124	76%	142	87%	128	78%	-4.00	ลดลง
29	ประแสร์ (3)	ระยอง	295	20.00	275	128	43%	127	43%	107	36%	125	42%	105	36%	2.00	เพิ่มขึ้น
30	บางพระชั้น (3)	ระยอง	17	0.72	16	6	38%	9	55%	8	51%	9	55%	8.47	51%	-	คงที่
31	หนองค้อ (3)	ระยอง	21	1.00	20	2	12%	14	64%	13	60%	14	65%	12.82	60%	-0.03	ลดลง
32	ดอกกมัย (3)	ระยอง	79	3.00	76	11	14%	60	75%	57	71%	59	74%	55.84	70%	0.69	เพิ่มขึ้น
33	คลองใหญ่ (3)	ระยอง	45	3.00	42	24	53%	29	64%	26	58%	29	64%	26.01	57%	0.27	เพิ่มขึ้น
34	นกกินโพธิ์	ปราจีนบุรี	295	19.00	276	-	0%	67	23%	48	16%	67	23%	48.00	16%	-	คงที่
รวมภาคตะวันออก 2.37%																	
ภาคใต้ (4)																	
35	แก่งกระจาน	เพชรบุรี	710	65	645	193	27%	299	42%	234	33%	300	42%	235	33%	-1.00	ลดลง
36	ป่าแก่ง	ประจวบคีรีขันธ์	391	18	373	41	10%	167	43%	149	38%	171	44%	153	39%	-4.00	ลดลง
37	รัชชประภา (2)	สุราษฎร์ธานี	5,639	1,352	4,287	4,066	72%	4,139	73%	2,787	49%	4,201	74%	2,849	51%	-62.00	ลดลง
38	บางช้าง (2)	ยะลา	1,454	276	1,178	572	39%	1,023	70%	747	51%	1,031	71%	755	52%	-8.00	ลดลง
รวมภาคใต้ 11.55%																	
รวมทั้งประเทศ 100% (38)																	

ที่มาข้อมูล : ตารางสรุปสภาพน้ำในอ่างเก็บน้ำขนาดใหญ่ทั้งประเทศ และ ตารางสรุปสภาพน้ำในอ่างเก็บน้ำภาคตะวันออก กรมชลประทาน

หมายเหตุ :

- อ่างเก็บน้ำขนาดใหญ่ หมายถึง อ่างเก็บน้ำที่มีความจุตั้งแต่ 100 ล้าน ลบ.ม. ขึ้นไป
- เป็นอ่างเก็บน้ำอยู่ในความรับผิดชอบของการไฟฟ้าฝ่ายผลิตแห่งประเทศไทย (10) นอกนั้นอยู่ในความรับผิดชอบของกรมชลประทาน (28)
- เป็นอ่างเก็บน้ำขนาดกลางที่มีความสำคัญต่อการอุปโภคบริโภคและการประปา ของลุ่มน้ำชายฝั่งทะเลระยอง
- ที่มา : กรมชลประทาน และการไฟฟ้าฝ่ายผลิตแห่งประเทศไทย
- จังหวัดที่มีอ่างเก็บน้ำขนาดใหญ่มีจำนวน 26 จังหวัด ไม่มี 50 จังหวัด

รศ. หมายเหตุ : ระดับเก็บกักของอ่าง



ศูนย์ข้อมูล



ศูนย์ป้องกันวิกฤตการณ์ กรมทรัพยากรน้ำ

ลำดับของเขื่อนตามความจุ

1.ศรีนครินทร์ 2.ภูมิพล 3.สิริกิติ์ 4.วีรราชทรง 5.รัชชประภา

6.อุบลรัตน์ 7.สิรินธร 8.บางช้าง 9.ลำปาว 10.ป่าสัก

ลำดับของเขื่อนตามปริมาณน้ำใช้การได้

1.ภูมิพล 2.ศรีนครินทร์ 3.สิริกิติ์ 4.วีรราชทรง 5.รัชชประภา

6.ลำปาว 7.อุบลรัตน์ 8.บางช้าง 9.สิรินธร 10.ป่าสัก

ชี้'กลาง-ตอ.-ใต้'ฝนตกหนัก 'อันดามัน-อ่าวไทย'คลื่นแรง

กรมอุตุนิยมวิทยาพยากรณ์อากาศ ๒๔ ชั่วโมงข้างหน้าว่า ประเทศไทยยังคงมีฝนฟ้าคะนองต่อเนื่องและมีฝนตกหนักบางแห่งบริเวณภาคกลาง ภาคตะวันออก และภาคใต้ฝั่งตะวันตก รวมทั้งกรุงเทพมหานครและปริมณฑล สำหรับคลื่นลมบริเวณทะเลอันดามันตอนบน และอ่าวไทยตอนบนมีกำลังปานกลาง ชาวเรือควรเดินเรือด้วยความระมัดระวัง พยากรณ์อากาศสำหรับประเทศไทยตั้งแต่เวลา ๒๓:๐๐ วันนี้ ถึง ๒๓:๐๐ วันพรุ่งนี้.

ภาคเหนือ มีฝนฟ้าคะนอง ร้อยละ ๖๐ ของพื้นที่ ส่วนมากบริเวณจังหวัดแม่ฮ่องสอน เชียงใหม่ ลำพูน ลำปาง ตาก กำแพงเพชร และพิษณุโลก อุณหภูมิต่ำสุด ๒๓-๒๕ องศาเซลเซียส อุณหภูมิสูงสุด ๓๑-๓๔ องศาเซลเซียส ลมตะวันตกเฉียงใต้ ความเร็ว ๑๐-๒๕ กม./ชม.

ภาคตะวันออกเฉียงเหนือ มีฝนฟ้าคะนอง ร้อยละ ๔๐ ของพื้นที่ ส่วนมากบริเวณจังหวัดหนองคาย อุดรธานี บึงกาฬ สกลนคร นครพนม นครราชสีมา บุรีรัมย์ สุรินทร์ ศรีสะเกษ และอุบลราชธานี อุณหภูมิต่ำสุด ๒๔-๒๕ องศาเซลเซียส อุณหภูมิสูงสุด ๓๒-๓๔ องศาเซลเซียส ลมตะวันตกเฉียงใต้ ความเร็ว ๑๐-๓๐ กม./ชม.

ภาคกลาง มีฝนฟ้าคะนอง ร้อยละ ๖๐ ของพื้นที่ และมีฝนตกหนักบางแห่ง บริเวณจังหวัดกาญจนบุรี สุพรรณบุรี ราชบุรี นครปฐม พระนครศรีอยุธยา และสมุทรสงคราม อุณหภูมิต่ำสุด ๒๔-๒๕ องศาเซลเซียส อุณหภูมิสูงสุด ๓๔-๓๖ องศาเซลเซียส ลมตะวันตกเฉียงใต้ ความเร็ว ๑๕-๓๐ กม./ชม.

ภาคตะวันออก มีฝนฟ้าคะนอง ร้อยละ ๖๐ ของพื้นที่ และมีฝนตกหนักบางแห่ง ส่วนมากบริเวณจังหวัดชลบุรี ระยอง จันทบุรี และตราด อุณหภูมิต่ำสุด ๒๓-๒๕ องศาเซลเซียส อุณหภูมิสูงสุด ๓๐-๓๕ องศาเซลเซียส ลมตะวันตกเฉียงใต้ ความเร็ว ๑๕-๓๕ กม./ชม. ทะเลมีคลื่นสูง ๑-๒ เมตร ส่วนบริเวณที่มีฝนฟ้าคะนองคลื่นสูงมากกว่า ๒ เมตร

ภาคใต้ (ฝั่งตะวันออก) มีฝนฟ้าคะนอง ร้อยละ ๖๐ ของพื้นที่ และมีฝนตกหนักบางแห่งส่วนมาก บริเวณจังหวัดชุมพร สุราษฎร์ธานี นครศรีธรรมราช พัทลุง สงขลา และปัตตานี อุณหภูมิต่ำสุด ๒๕-๒๖ องศาเซลเซียส อุณหภูมิสูงสุด ๓๓-๓๖ องศาเซลเซียส ลมตะวันตกเฉียงใต้ ความเร็ว ๑๕-๓๐ กม./ชม. ทะเลมีคลื่นสูงประมาณ ๑ เมตร ห่างฝั่งคลื่นสูง ๑-๒ เมตร

ภาคใต้ (ฝั่งตะวันตก) มีฝนฟ้าคะนอง ร้อยละ ๘๐ ของพื้นที่ และมีฝนตกหนักบางแห่ง ส่วนมากบริเวณจังหวัดระนอง พังงา ภูเก็ต และกระบี่ อุณหภูมิต่ำสุด ๒๒-๒๕ องศาเซลเซียส อุณหภูมิสูงสุด ๓๒-๓๔ องศาเซลเซียส ตั้งแต่จังหวัดภูเก็ตขึ้นมา: ลมตะวันตกเฉียงใต้ ความเร็ว ๒๐-๓๕ กม./ชม. ทะเลมีคลื่นสูงประมาณ ๒ เมตร บริเวณที่มีฝนฟ้าคะนองคลื่นสูง ๒-๓ เมตร ตั้งแต่จังหวัดพังงาลงมา: ลมตะวันตกเฉียงใต้ ความเร็ว ๑๕-๓๕ กม./ชม. ทะเลมีคลื่นสูง ๑-๒ เมตร บริเวณที่มีฝนฟ้าคะนอง คลื่นสูงมากกว่า ๒ เมตร

กรุงเทพมหานครและปริมณฑล มีฝนฟ้าคะนอง ร้อยละ ๗๐ ของพื้นที่ และมีฝนตกหนักบางแห่ง อุณหภูมิต่ำสุด ๒๖-๒๗ องศาเซลเซียส อุณหภูมิสูงสุด ๓๓-๓๖ องศาเซลเซียส ลมตะวันตกเฉียงใต้ ความเร็ว ๑๕-๓๐ กม./ชม.