

รายงานสถานการณ์น้ำลุ่มน้ำทะเลสาบสงขลา

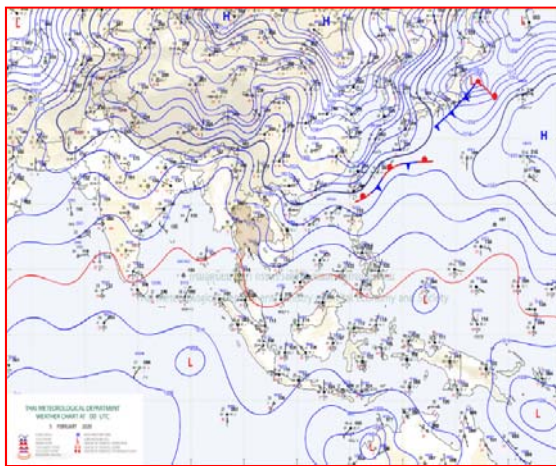
วันที่ 5 กุมภาพันธ์ 2563

1) สภาพภูมิอากาศ

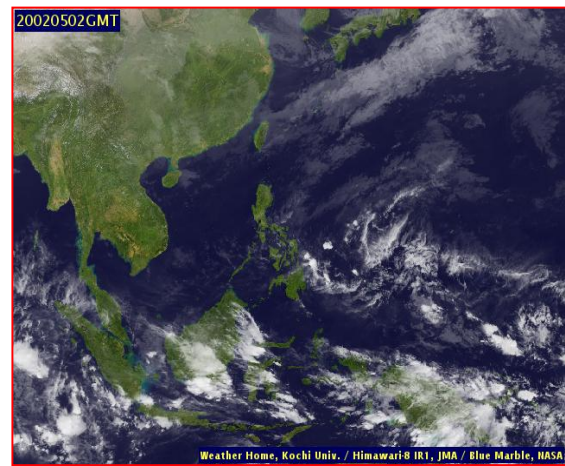
ลักษณะอากาศทั่วไป (ที่มา: กรมอุตุนิยมวิทยา)

พยากรณ์อากาศ 24 ชั่วโมงข้างหน้า ประเทศไทยตอนบนมีหมอกในตอนเช้า แต่ยังคงมีอากาศเย็นถึงหนาวในภาคเหนือและภาคตะวันออกเฉียงเหนืออุณหภูมิต่ำสุด 11-22 องศาเซลเซียส สำหรับยอดดอยและยอดภูมีอากาศหนาวถึงหนาวจัดอุณหภูมิต่ำสุด 5-15 องศาเซลเซียส ขอให้ประชาชนบริเวณภาคเหนือและภาคตะวันออกเฉียงเหนือดูแลสุขภาพเนื่องจากสภาพอากาศที่หนาวเย็น และระวังการสัญจรผ่านบริเวณที่มีหมอกไว้ด้วย ส่วนภาคกลาง ภาคตะวันออกและภาคใต้มีฝนบางแห่ง ฝนละอองในระยะนี้ ลมตะวันออกเฉียงใต้พัดปกคลุมภาคกลางรวมทั้งกรุงเทพมหานครและปริมณฑลทำให้มีฝนบางพื้นที่เท่านั้น ทำให้ฝนละออง/หมอกควั่นยังคงมีสะสม ส่วนภาคเหนืออากาศยังยกตัวได้ไม่ดีในตอนเช้า และมีลมอ่อน ทำให้ตอนเช้ามีการสะสมของฝนละออง/หมอกควั่น ตอนบ่ายจะดีขึ้นเนื่องจากอากาศยกตัวได้ดี

สภาพอากาศภาคใต้ฝั่งตะวันออก เมฆบางส่วน กับมีฝนเล็กน้อยบางแห่ง อุณหภูมิต่ำสุด 20-25 องศาเซลเซียส อุณหภูมิสูงสุด 31-35 องศาเซลเซียส ผลคาดการณ์ปริมาณน้ำฝนล่วงหน้า 1-7 วัน ในช่วงวันที่ 4 - 8 ก.พ. 63 มีฝนเล็กน้อยบางแห่ง ส่วนมากทางตอนล่างของภาค ส่วนในช่วงวันที่ 9-10 ก.พ. 63 มีฝนฟ้าคะนอง ร้อยละ 10-20 ของพื้นที่



แผนที่อากาศ วันที่ 5 ก.พ. 2563 เวลา 07.00 น.

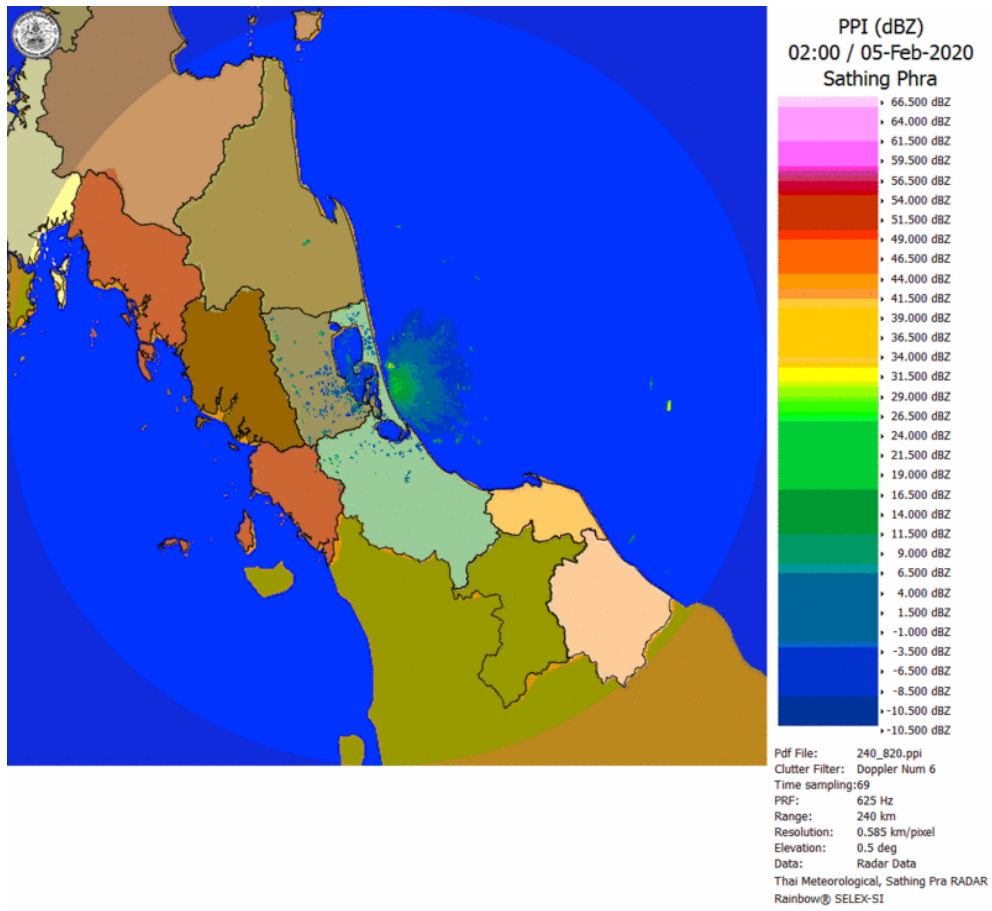


ภาพถ่ายจากดาวเทียม วันที่ 5 ก.พ. 2563

2) สถานการณ์ฝน

จากข้อมูลสถานการณ์ฝนในพื้นที่ลุ่มน้ำทะเลสาบสงขลาของวันที่ 5 กุมภาพันธ์ 2563 จากกรมทรัพยากรน้ำ กรมอุตุนิยมวิทยา กรมชลประทาน และสถาบันสารสนเทศทรัพยากรน้ำ (องค์การมหาชน) พบว่า ไม่มีฝนตกในพื้นที่

หมายเหตุ “ฝ” คือ ฝนวัดปริมาณไม่ได้ (ต่ำกว่า 0.1 มิลลิเมตร)



ภาพเรดาร์ตรวจอากาศ “สทิงพระ” ณ วันที่ 5 กุมภาพันธ์ 2563 (ที่มา : กรมอุตุนิยมวิทยา)

สถานการณ์น้ำฝน

<p>WRF-ROMS (ThaiGeo), 24-Hour Precipitation, Thailand Model (3x3 km) 04-Feb-2020 19:00 to 05-Feb-2020 19:00 (Bangkok Time)</p> <p>Created by HI initial date 04-Feb-2020 19:00 (Bangkok Time)</p>	<p>WRF-ROMS (ThaiGeo), 24-Hour Precipitation, Thailand Model (3x3 km) 05-Feb-2020 19:00 to 06-Feb-2020 19:00 (Bangkok Time)</p> <p>Created by HI initial date 04-Feb-2020 19:00 (Bangkok Time)</p>
<p>แผนที่การคาดการณ์น้ำฝนวันที่ 5 ก.พ. 63</p>	<p>แผนที่การคาดการณ์น้ำฝนวันที่ 6 ก.พ. 63</p>
<p>WRF-ROMS (ThaiGeo), 24-Hour Precipitation, Thailand Model (3x3 km) 06-Feb-2020 19:00 to 07-Feb-2020 19:00 (Bangkok Time)</p> <p>Created by HI initial date 04-Feb-2020 19:00 (Bangkok Time)</p>	<p>WRF-ROMS (ThaiGeo), 24-Hour Precipitation, Southeast Asia Model (9x9 km) 07-Feb-2020 19:00 to 08-Feb-2020 19:00 (Bangkok Time)</p> <p>Created by HI initial date 04-Feb-2020 19:00 (Bangkok Time)</p>
<p>แผนที่การคาดการณ์น้ำฝนวันที่ 7 ก.พ. 63</p>	<p>แผนที่การคาดการณ์น้ำฝนวันที่ 8 ก.พ. 63</p>
<p>WRF-ROMS (ThaiGeo), 24-Hour Precipitation, Southeast Asia Model (9x9 km) 08-Feb-2020 19:00 to 09-Feb-2020 19:00 (Bangkok Time)</p> <p>Created by HI initial date 04-Feb-2020 19:00 (Bangkok Time)</p>	<p>WRF-ROMS (ThaiGeo), 24-Hour Precipitation, Southeast Asia Model (9x9 km) 09-Feb-2020 19:00 to 10-Feb-2020 19:00 (Bangkok Time)</p> <p>Created by HI initial date 04-Feb-2020 19:00 (Bangkok Time)</p>
<p>แผนที่การคาดการณ์น้ำฝนวันที่ 9 ก.พ. 63</p>	<p>แผนที่การคาดการณ์น้ำฝนวันที่ 10 ก.พ. 63</p>
<p>ที่มา : www.thaiwater.net</p>	
<p>ผลการคาดการณ์ปริมาณฝนล่วงหน้า</p>	

3) ข้อมูลปริมาณน้ำในลำน้ำ

ลุ่มน้ำทะเลสาบสงขลา ปัจจุบันสถานการณ์น้ำในลำน้ำโดยทั่วไปอยู่ในภาวะปกติ (ระดับน้ำต่ำกว่าระดับตลิ่งต่ำสุด) ระดับน้ำในลำน้ำส่วนใหญ่มีแนวโน้มลดลง/ทรงตัว

สถานการณ์น้ำท่า (1 – 5 ก.พ. 2563 ที่มา : กรมชลประทาน)

สถานี	แม่น้ำ	อำเภอ	จังหวัด	ระดับน้ำ-ม.	เสาร์	อาทิตย์	จันทร์	อังคาร	พุธ
				ปริมาณน้ำ-ลบ.ม./วิ. (ระดับเตือนภัย)	1 ก.พ.	2 ก.พ.	3 ก.พ.	4 ก.พ.	5 ก.พ.
X.170	คลองลำ	ศรีนครินทร์	พัทลุง	25.20	20.77	20.78	20.77	20.76	20.76
				580.00	14.10	14.40	14.10	13.80	13.80
X.265	คลองขุ่ย	เมือง	พัทลุง	8.00	6.68	6.68	6.69	7.59	7.58
				7.00	-	-	-	-	-
.1X.174	คลองหระ	หาดใหญ่	สงขลา	8.88	4.16	4.16	4.15	4.15	4.15
				388.00	0.80	0.80	0.75	0.75	0.75
X.173A	คลองอู่ตะเภา	สะเดา	สงขลา	15.90	9.46	9.46	9.46	9.46	9.46
				258.00	2.40	2.40	2.40	2.40	2.40
X.90	คลองอู่ตะเภา	คลองหอยโข่ง	สงขลา	8.00	2.19	2.17	2.14	2.11	2.08
				580.00	0.00	0.00	0.00	0.00	0.00
X.44	คลองอู่ตะเภา	หาดใหญ่	สงขลา	7.40	0.61	0.60	0.39	0.30	0.27
				582.00	26.85	26.50	19.15	16.00	14.95

ข้อมูลระดับน้ำจากระบบตรวจวัดสภาพทางไกลอัตโนมัติลุ่มน้ำทะเลสาบสงขลา กรมทรัพยากรน้ำ
ประจำวัน 5 กุมภาพันธ์ 2563

ข้อมูลระดับน้ำ (3 – 5 ก.พ. 2563 ที่มา : กรมทรัพยากรน้ำ)

สถานี	ตำบล	อำเภอ	จังหวัด	ระดับตลิ่ง (ต่ำสุด)	จันทร์	อังคาร	พุธ
					3 ก.พ.	4 ก.พ.	5 ก.พ.
คลองอู่ตะเภาตอนบน	พังงา	สะเดา	สงขลา	19.87	11.37	11.37	11.37
คลองอู่ตะเภาตอนล่าง	หาดใหญ่	หาดใหญ่	สงขลา	8.93	0.26	0.20	0.16
คลองรัตภูมิ	กำแพงเพชร	รัตภูมิ	สงขลา	22.62	13.19	13.22	13.18
คลองตะโหมด(ท่าเขียด)	แม่ขรี	ตะโหมด	พัทลุง	27.94	21.94	21.91	21.89
ลำปำ	ลำปำ	เมือง	พัทลุง	1.15	-0.37	-0.40	-0.44

ปริมาณน้ำในลำน้ำของคลองต่างๆ ในพื้นที่ลุ่มน้ำทะเลสาบสงขลา วันที่ 5 กุมภาพันธ์ 2563

สถานีคลองอู่ตะเภาตอนล่าง - ต.หาดใหญ่ อ.หาดใหญ่ จ.สงขลา
(ลุ่มน้ำทะเลสาบสงขลา)



สถานีคลองตะโหมด(ท่าเขียด) - ต.แม่ขี้ อ.ตะโหมด จ.พัทลุง
(ลุ่มน้ำทะเลสาบสงขลา)



4) สรุป

สถานการณ์น้ำในลุ่มน้ำทะเลสาบสงขลาประจำวันที่ 5 กุมภาพันธ์ 2563 ปัจจุบันสถานการณ์น้ำในลำน้ำโดยทั่วไปอยู่ในภาวะปกติ (ระดับน้ำต่ำกว่าระดับตลิ่งต่ำสุด) ระดับน้ำในลำน้ำส่วนใหญ่มีแนวโน้มลดลง/ทรงตัว