

รายงานสถานการณ์น้ำลุ่มน้ำเจ้าพระยา

วันที่ 5 กุมภาพันธ์ 2563

1) สภาพภูมิอากาศ

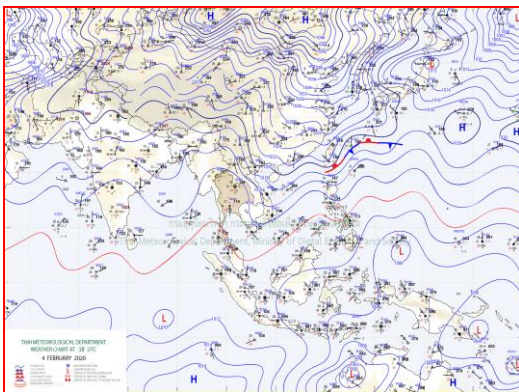
ลักษณะอากาศทั่วไป (ที่มา: กรมอุตุนิยมวิทยา)

พยากรณ์อากาศ 24 ชั่วโมงข้างหน้า ประเทศไทยตอนบนมีหมอกในตอนเช้า แต่ยังคงมีอากาศเย็นถึงหนาวในภาคเหนือและภาคตะวันออกเฉียงเหนือ อุณหภูมิต่ำสุด 11-22 องศาเซลเซียส สำหรับยอดดอยและยอดภูมีอากาศหนาวถึงหนาวจัด อุณหภูมิต่ำสุด 5-15 องศาเซลเซียส ขอให้ประชาชนบริเวณภาคเหนือและภาคตะวันออกเฉียงเหนือดูแลสุขภาพเนื่องจากสภาพอากาศที่หนาวเย็น และระวังการสัญจรผ่านบริเวณที่มีหมอกไว้ด้วย ส่วนภาคกลาง ภาคตะวันออกและภาคใต้มีฝนบางแห่ง

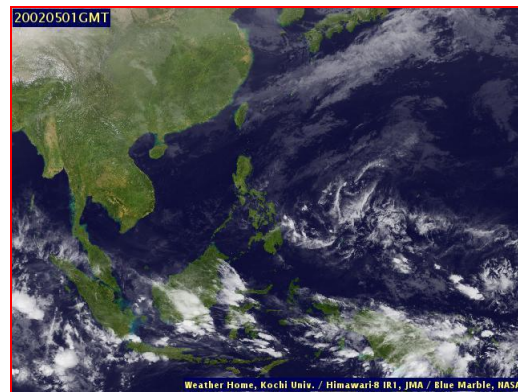
ฝุ่นละอองในระยะนี้ ลมตะวันออกเฉียงใต้พัดปกคลุมภาคกลางรวมทั้งกรุงเทพมหานครและปริมณฑล ทำให้มีฝนบางพื้นที่เท่านั้น ทำให้ฝุ่นละออง/หมอกควันยังคงมีสะสม ส่วนภาคเหนืออากาศยังยกตัวได้ไม่ดีในตอนเช้า และมีลมอ่อน ทำให้ตอนเช้ามีการสะสมของฝุ่นละออง/หมอกควัน ตอนบ่ายจะดีขึ้นเนื่องจากอากาศยกตัวได้ดี

เมื่อเวลา 04.00 น. คลื่นอากาศในกระแสลมฝ่ายตะวันตกในระดับบนเคลื่อนผ่านภาคเหนือเข้าปกคลุมภาคตะวันออกเฉียงเหนือตอนบน ทำให้บริเวณภาคเหนือและภาคตะวันออกเฉียงเหนือยังคงมีอากาศเย็นถึงหนาว สำหรับบริเวณความกดอากาศสูงหรือมวลอากาศเย็นที่ปกคลุมประเทศไทยตอนบนมีกำลังอ่อน ทำให้บริเวณดังกล่าวมีหมอกในตอนเช้า สำหรับลมตะวันออกเฉียงใต้พัดปกคลุมภาคใต้และอ่าวไทย ทำให้ภาคใต้มีฝนบางแห่ง

สภาพอากาศภาคกลาง มีหมอกในตอนเช้า โดยมีฝนเล็กน้อยบางแห่ง อุณหภูมิต่ำสุด 23-24 องศาเซลเซียส อุณหภูมิสูงสุด 34-35 องศาเซลเซียส ลมตะวันออกเฉียงใต้ ความเร็ว 10-20 กม./ชม.



แผนที่อากาศ วันที่ 5 ก.พ. 2563 เวลา 01.00 น.

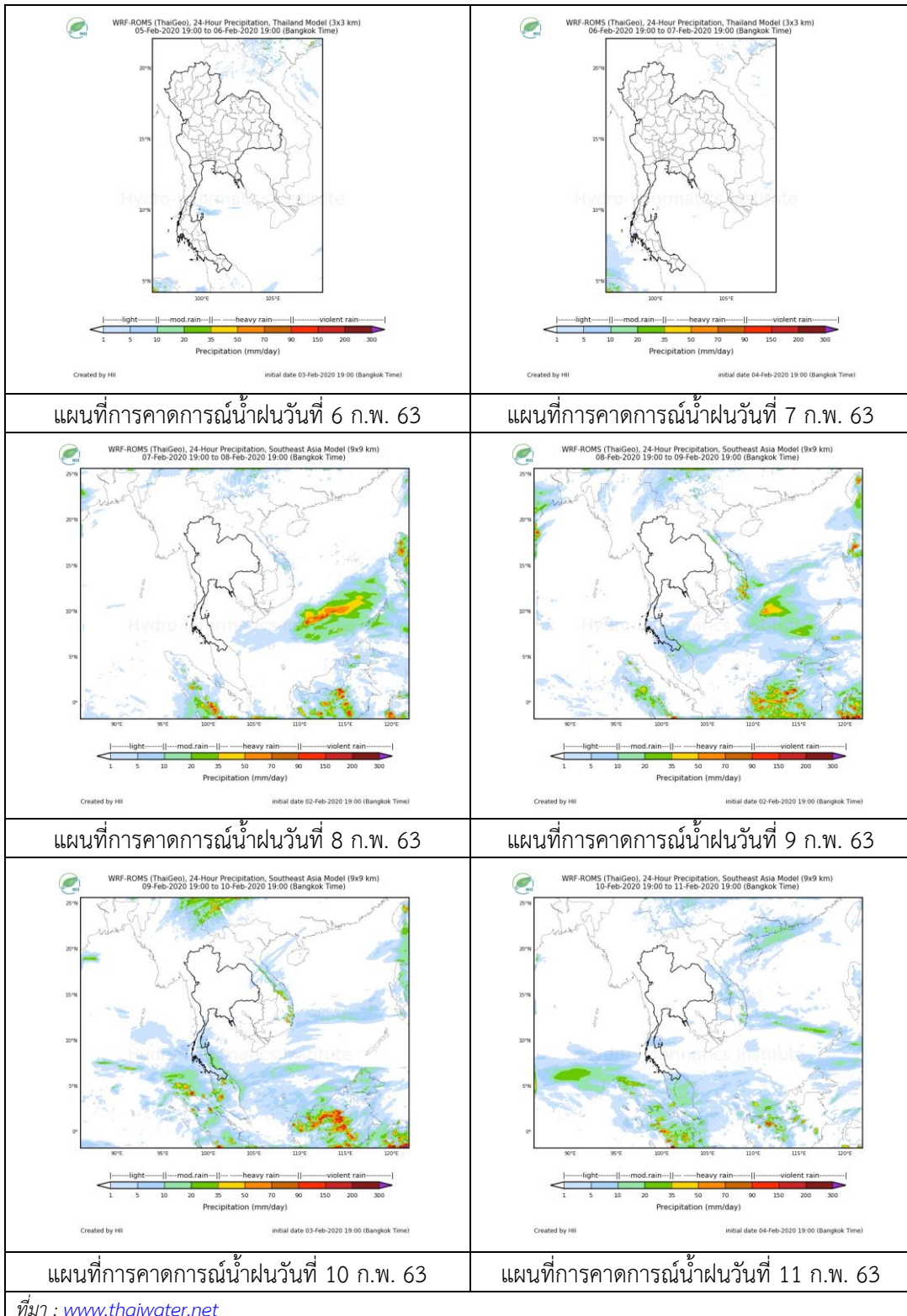


ภาพถ่ายจากดาวเทียม วันที่ 5 ก.พ. 2563

2) สถานการณ์ฝน

จากข้อมูลสถานการณ์น้ำฝนในพื้นที่ลุ่มน้ำเจ้าพระยาของวันที่ 5 กุมภาพันธ์ 2563 จากกรมทรัพยากรน้ำ กรมอุตุนิยมวิทยา กรมชลประทาน และสถาบันสารสนเทศทรัพยากรน้ำและการเกษตร (องค์การมหาชน) พบว่าไม่มีฝนตกในพื้นที่ลุ่มน้ำ

สถานการณ์น้ำฝน



3) ข้อมูลปริมาณน้ำในลำน้ำ

ลุ่มน้ำเจ้าพระยา ระดับน้ำอยู่ในเกณฑ์ปกติ โดยระดับน้ำลดลงในบางสถานี

สถานการณ์น้ำท่า (5 ก.พ. – 7 ก.พ. 2563 ที่มา: กรมชลประทาน)

สถานี	แม่น้ำ	อำเภอ	จังหวัด	ระดับตลิ่ง	พุธ	พฤหัสบดี	ศุกร์
				ปริมาณน้ำ (ลบ.ม./วิ.)	5 ก.พ.	6 ก.พ.	7 ก.พ.
C.2	เจ้าพระยา	เมือง	นครสวรรค์	26.20	16.97	16.98	16.99
				3,590	160	162	164
C.13	เขื่อน เจ้าพระยา	สรรพยา	ชัยนาท	17.21	13.43	13.41	13.38
				2,840	80	80	80
C.3	เจ้าพระยา	เมือง	สิงห์บุรี	11.70	1.79	1.79	1.80
				2,340	**	**	**
C.35	เจ้าพระยา	พระนครศรีอยุธยา	พระนครศรีอยุธยา	4.58	0.38	0.38	0.40
				1,155	**	**	**
C.36	คลองบาง หลวง	บางบาล	พระนครศรีอยุธยา	4.00	0.17	0.16	0.15
				404	**	**	**
C.37	คลอง บางบาน	บางบาล	พระนครศรีอยุธยา	3.80	0.11	0.11	0.11
				134	**	**	**

สถานีทักถุช ต.ทักถุชใต้ อ.ชุมแสง
จ.นครสวรรค์ (ลุ่มน้ำเจ้าพระยา)



สถานีวัดโคกจันทร์ ต.โพนงคำ อ.สรรพยา
จ.ชัยนาท (ลุ่มน้ำเจ้าพระยา)



สถานีบ้านป้อม ต.รามัญ อ.เมือง
จ.พระนครศรีอยุธยา (ลุ่มน้ำเจ้าพระยา)



สถานีเสนา ต.เสนา อ.เสนา
จ.พระนครศรีอยุธยา (ลุ่มน้ำเจ้าพระยา)



ปริมาณน้ำในลำน้ำต่างๆ ในพื้นที่ลุ่มน้ำเจ้าพระยา

4) สรุป

สถานการณ์ในลุ่มน้ำเจ้าพระยาอยู่ในเกณฑ์ปกติ โดยระดับน้ำเขื่อนเจ้าพระยามีปริมาณน้ำไหลผ่าน 80 ลบ.ม./วินาที ระดับน้ำเหนือเขื่อน + 13.43 ม.รทก. ระดับน้ำท้ายเขื่อน +5.64 ม.รทก.