

# รายงานสถานการณ์น้ำลุ่มน้ำทะเลสาบสงขลา

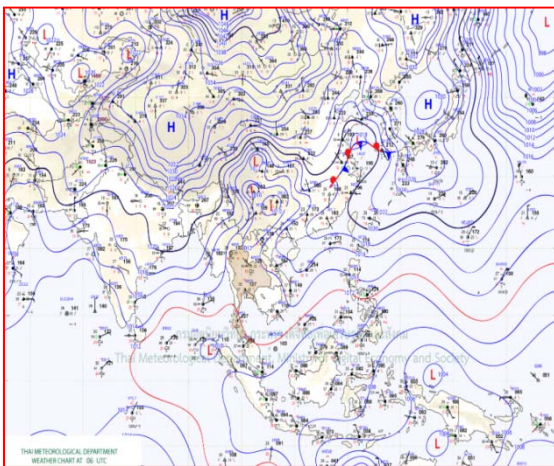
## วันที่ 6 กุมภาพันธ์ 2563

### 1) สภาพภูมิอากาศ

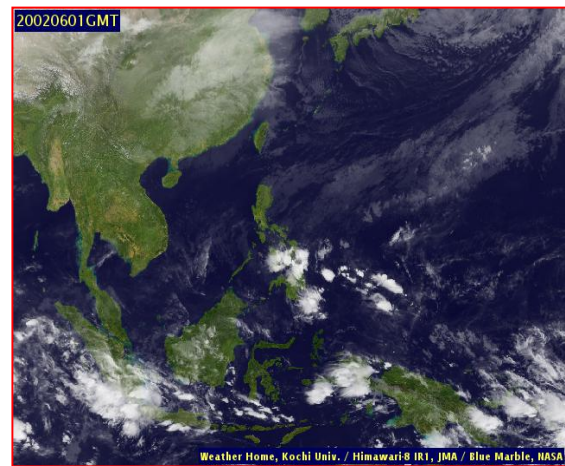
**ลักษณะอากาศทั่วไป** (ที่มา: กรมอุตุนิยมวิทยา)

พยากรณ์อากาศ 24 ชั่วโมงข้างหน้า ประเทศไทยตอนบนยังคงมีอากาศหนาวเย็นกับมีหมอกในตอนเช้า โดยภาคเหนือและภาคตะวันออกเฉียงเหนือมีอุณหภูมิต่ำสุด 11-21 องศาเซลเซียส สำหรับยอดดอยและยอดภูมีอากาศหนาวถึงหนาวจัด อุณหภูมิต่ำสุด 3-15 องศาเซลเซียส ส่วนภาคกลาง ภาคตะวันออกและภาคใต้มีฝนบางแห่ง ฝุ่นละอองในระยะนี้ ลมตะวันออกเฉียงใต้พัดปกคลุมภาคกลางรวมทั้งกรุงเทพมหานครและปริมณฑลทำให้มีฝนเล็กน้อยบางพื้นที่เท่านั้น ทำให้ฝุ่นละออง/หมอกควันยังคงมีสะสม ส่วนภาคเหนืออากาศยังยกตัวได้ไม่ดีในตอนเช้า และมีลมอ่อน ทำให้ตอนเช้ามีการสะสมของฝุ่นละออง/หมอกควัน ตอนบ่ายจะดีขึ้นเนื่องจากอากาศยกตัวได้ดี

**สภาพอากาศภาคใต้ฝั่งตะวันออก** เมฆเป็นส่วนมาก กับมีฝนฟ้าคะนองร้อยละ 10 ของพื้นที่ ส่วนมากบริเวณจังหวัดสงขลา ปัตตานี ยะลา และนราธิวาส อุณหภูมิต่ำสุด 20-26 องศาเซลเซียส อุณหภูมิสูงสุด 31-34 องศาเซลเซียส **ผลคาดการณ์ปริมาณน้ำฝนล่วงหน้า 1-7 วัน** ในช่วงวันที่ 5 - 7 ก.พ. 63 มีฝนเล็กน้อยบางแห่ง ส่วนมากทางตอนล่างของภาค ส่วนในช่วงวันที่ 8-11 ก.พ. 63 มีฝนฟ้าคะนอง ร้อยละ 30-40 ของพื้นที่



แผนที่อากาศ วันที่ 6 ก.พ. 2563 เวลา 07.00 น.



ภาพถ่ายจากดาวเทียม วันที่ 6 ก.พ. 2563

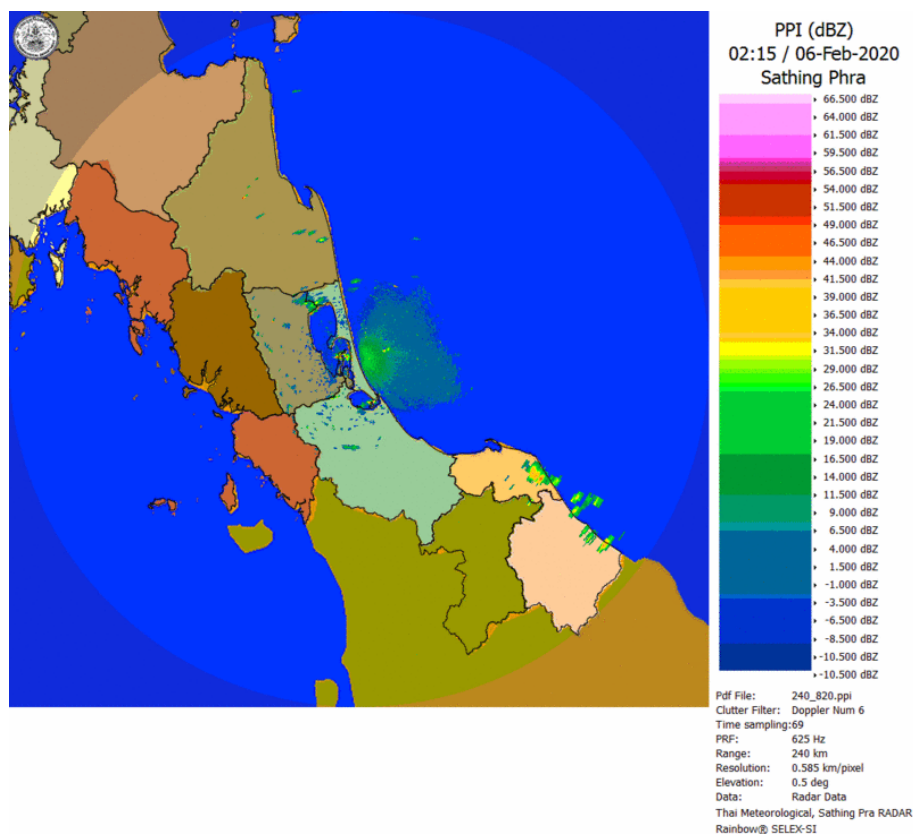
### 2) สถานการณ์ฝน

จากข้อมูลสถานการณ์ฝนในพื้นที่ลุ่มน้ำทะเลสาบสงขลาของวันที่ 6 กุมภาพันธ์ 2563 จากกรมทรัพยากรน้ำ กรมอุตุนิยมวิทยา กรมชลประทาน และสถาบันสารสนเทศทรัพยากรน้ำ (องค์การมหาชน) พบว่า มีฝนตกในบางพื้นที่ บริเวณอำเภอเขาชัยสน กงหรา ป่าบอน บางแก้ว และอำเภอเมือง จังหวัดพัทลุง บริเวณอำเภอเมืองจังหวัดสงขลา ปริมาณฝน “ฝ” – 4.4 มิลลิเมตร

ข้อมูลสถานการณ์ฝนในพื้นที่ลุ่มน้ำทะเลสาบสงขลา ณ วันที่ 6 กุมภาพันธ์ 2563 เวลา 07.00 น.

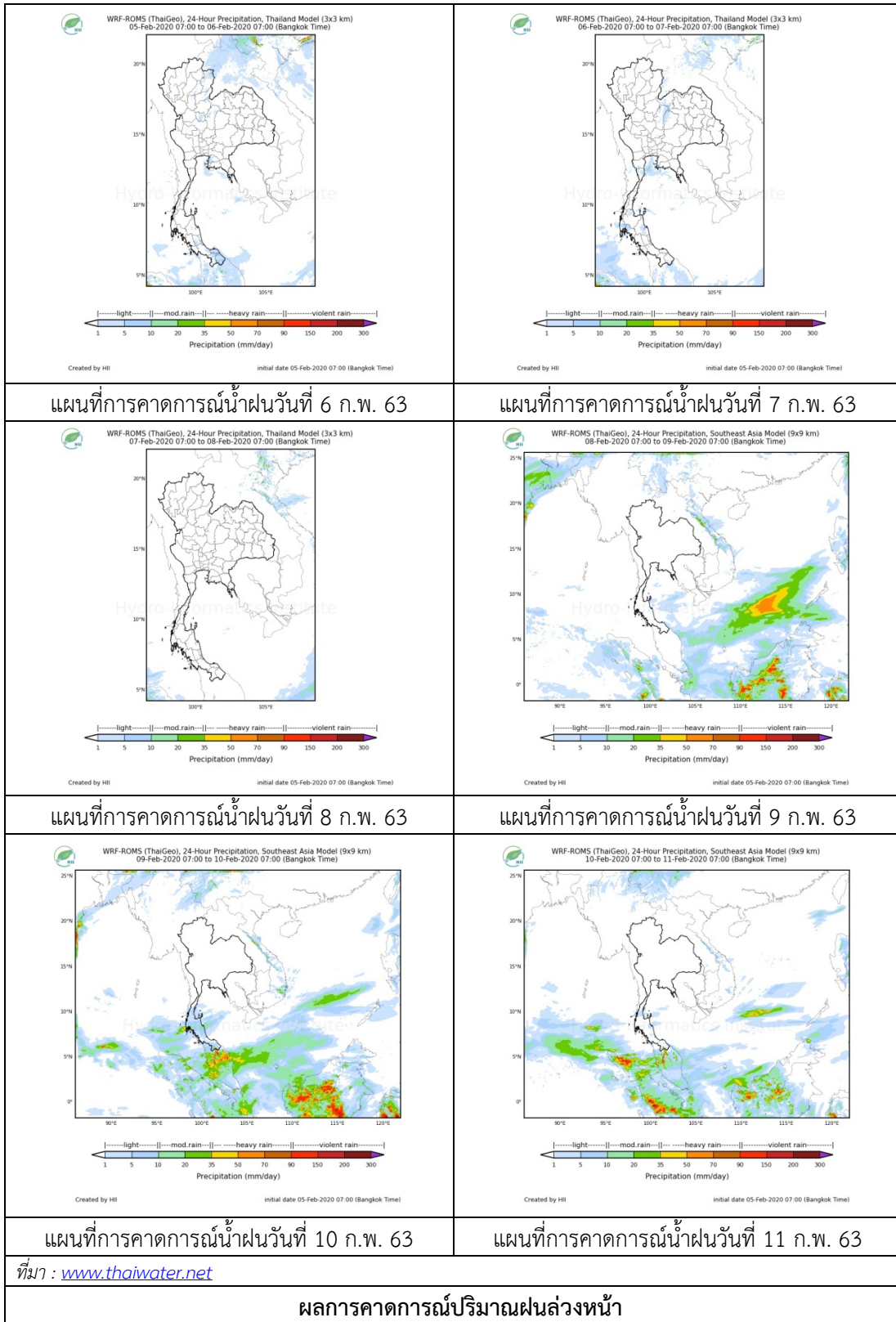
ลำดับ	สถานี	ปริมาณฝน (มม.)
1	อ.เขาชัยสน จ.พัทลุง	0.7
2	อ.กงหรา จ.พัทลุง	3.6
3	อ.ป่าบอน จ.พัทลุง	“ฝ”
4	อ.บางแก้ว จ.พัทลุง	“ฝ”
5	พัทลุง สกษ. ต.ลำป่า อ.เมือง จ.พัทลุง	0.3
6	ต.บ่อยาง อ.เมือง จ.สงขลา	4.4

หมายเหตุ “ฝ” คือ ฝนวัดปริมาณไม่ได้ (ต่ำกว่า 0.1 มิลลิเมตร)



ภาพเรดาร์ตรวจอากาศ “สทิงพระ” ณ วันที่ 6 กุมภาพันธ์ 2563 (ที่มา : กรมอุตุนิยมวิทยา)

สถานการณ์น้ำฝน



3) ข้อมูลปริมาณน้ำในลำน้ำ

ลุ่มน้ำทะเลสาบสงขลา ปัจจุบันสถานการณ์น้ำในลำน้ำโดยทั่วไปอยู่ในภาวะปกติ (ระดับน้ำต่ำกว่าระดับตลิ่งต่ำสุด) ระดับน้ำในลำน้ำส่วนใหญ่มีแนวโน้มทรงตัว/ลดลง

สถานการณ์น้ำท่า (2 – 6 ก.พ. 2563 ที่มา : กรมชลประทาน)

สถานี	แม่น้ำ	อำเภอ	จังหวัด	ระดับน้ำ- ม.	อาทิตย์	จันทร์	อังคาร	พุธ	พฤหัสบดี
				ปริมาณน้ำ- ลบ.ม./วิ. (ระดับเตือนภัย)	2 ก.พ.	3 ก.พ.	4 ก.พ.	5 ก.พ.	6 ก.พ.
X.170	คลองลำ	ศรีนครินทร์	พัทลุง	25.20	20.78	20.77	20.76	20.76	20.76
				580.00	14.40	14.10	13.80	13.80	13.80
X.265	คลองน่วย	เมือง	พัทลุง	8.00	6.68	6.69	7.59	7.58	7.58
				7.00	-	-	-	-	-
.1X.174	คลองหวะ	หาดใหญ่	สงขลา	8.88	4.16	4.15	4.15	4.15	4.15
				388.00	0.80	0.75	0.75	0.75	0.75
X.173A	คลองอู่ ตะเภา	สะเดา	สงขลา	15.90	9.46	9.46	9.46	9.46	9.61
				258.00	2.40	2.40	2.40	2.40	3.90
X.90	คลองอู่ ตะเภา	คลองหอย โข่ง	สงขลา	8.00	2.17	2.14	2.11	2.08	2.03
				580.00	0.00	0.00	0.00	0.00	0.00
X.44	คลองอู่ ตะเภา	หาดใหญ่	สงขลา	7.40	0.60	0.39	0.30	0.27	0.28
				582.00	26.50	19.15	16.00	14.95	15.30

ข้อมูลระดับน้ำจากระบบตรวจวัดสภาพทางไกลอัตโนมัติลุ่มน้ำทะเลสาบสงขลา กรมทรัพยากรน้ำ  
ประจำวันที่ 6 กุมภาพันธ์ 2563

ข้อมูลระดับน้ำ (4 – 6 ก.พ. 2563 ที่มา : กรมทรัพยากรน้ำ)

สถานี	ตำบล	อำเภอ	จังหวัด	ระดับ ตลิ่ง (ต่ำสุด)	อังคาร	พุธ	พฤหัสบดี
					4 ก.พ.	5 ก.พ.	6 ก.พ.
คลองอู่ตะเภาตอนบน	พังงา	สะเดา	สงขลา	19.87	11.37	11.37	11.51
คลองอู่ตะเภาตอนล่าง	หาดใหญ่	หาดใหญ่	สงขลา	8.93	0.20	0.16	0.12
คลองรัตภูมิ	กำแพงเพชร	รัตภูมิ	สงขลา	22.62	13.22	13.18	13.14
คลองตะโหมด(ท่าเขียด)	แม่ขี้	ตะโหมด	พัทลุง	27.94	21.91	21.89	21.87
ลำปำ	ลำปำ	เมือง	พัทลุง	1.15	-0.40	-0.44	-0.44

ปริมาณน้ำในลำน้ำของคลองต่างๆ ในพื้นที่ลุ่มน้ำทะเลสาบสงขลา วันที่ 6 กุมภาพันธ์ 2563

สถานีคลองอู่ตะเภาตอนล่าง - ต.หาดใหญ่ อ.หาดใหญ่ จ.สงขลา  
(ลุ่มน้ำทะเลสาบสงขลา)



สถานีคลองตะโหมด(ท่าเขียด) - ต.แม่ขี อ.ตะโหมด จ.พัทลุง  
(ลุ่มน้ำทะเลสาบสงขลา)



#### 4) สรุป

สถานการณ์น้ำในลุ่มน้ำทะเลสาบสงขลาประจำวันที่ 6 กุมภาพันธ์ 2563 ปัจจุบันสถานการณ์น้ำในลำน้ำ โดยทั่วไปอยู่ในภาวะปกติ (ระดับน้ำต่ำกว่าระดับตลิ่งต่ำสุด) ระดับน้ำในลำน้ำส่วนใหญ่มีแนวโน้มทรงตัว/ลดลง