

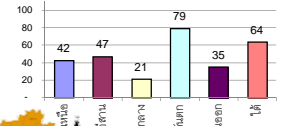
รายงานสรุปสภาพน้ำในอ่างเก็บน้ำขนาดใหญ่และขนาดกลาง

รายงานสถานการณ์ ณ วันที่ 6 กุมภาพันธ์ 2563

% ปริมาณน้ำรวมแต่ละภาคปัจจุบัน

ปริมาณน้ำในอ่างที่ใช้การได้ในสัปดาห์นี้ + มากกว่า / - น้อยกว่า สัปดาห์ก่อน **497.79** ล้าน ลบ.ม.

สรุปสถานการณ์ปริมาณน้ำในอ่างเก็บน้ำที่ใช้ในทุกกิจกรรมทั่วประเทศ มากกว่าปริมาณน้ำที่เหลือเข้าอ่าง เมื่อเทียบกับสัปดาห์ที่ผ่านมา ควรใช้น้ำอย่างระมัดระวัง



สรุปสถานการณ์ปริมาณน้ำในอ่าง

คงที่	7	อ่าง
ลดลง	31	อ่าง
เพิ่มขึ้น	-	อ่าง

เปรียบเทียบปริมาณน้ำรวม
ประเทศไทยปัจจุบัน
กับปี 62 และ ปี 63

วันที่ 6 กุมภาพันธ์ 2563 เก้าแก้ว

41,446 ล้าน ลบ.ม. หรือ เท่ากับ

58% วันที่ 6 กุมภาพันธ์ 2562 เก้าแก้ว

50,770 ล้าน ลบ.ม. หรือ เท่ากับ

71%

ภาค อ่างเก็บน้ำ เชื่อม	ความจุ ที่ รอก. (ล้าน ม.³)	ปริมาณน้ำ ที่ใช้งานได้ (ล้าน ม.³)	ใช้การ ได้จริง (ล้าน ม.³)	ปริมาณน้ำรวม วันที่ 6 กุมภาพันธ์ 2562		ปัจจุบัน วันที่ 6 กุมภาพันธ์ 2563		สัปดาห์ก่อน วันที่ 31 มกราคม 2563		ปริมาณน้ำ + เพิ่มขึ้น (ล้าน ม.³)	สถานการณ์ ในอ่าง						
				(ล้าน ม.³)	%	ปริมาณน้ำรวม (ล้าน ม.³)	%	ปริมาณน้ำรวม (ล้าน ม.³)	%								
ภาคเหนือ (7)																	
1	ภูมิพล (2)	13,462	3,800	9,662	8,263	61%	5,264	39%	1,464	11%	5315	39%	1,515	11%	-51.00	ลดลง	
2	สิริกิติ์ (2)	9,510	2,850	6,660	6,516	69%	4,497	47%	1,647	17%	4550	48%	1,700	18%	-53.00	ลดลง	
3	แม่งัด	265	12	253	256	97%	134	51%	122	46%	138	52%	126	48%	-4.00	ลดลง	
4	แมกวาง	263	14	249	133	51%	73	28%	59	22%	73	28%	59	22%	-	คงที่	
5	กัวลม	106	3	103	82	77%	54	51%	51	48%	54	51%	51	48%	-	คงที่	
6	กัวลอม	170	6	164	151	89%	92	54%	86	51%	95	56%	89	52%	-3.00	ลดลง	
7	แควน้อย	939	43	896	534	57%	386	41%	343	37%	389	41%	346	37%	-3.00	ลดลง	
	แม่จอก	110	16	94	44	40%	32	29%	16	15%	32	29%	16	15%	-	คงที่	
	รวมภาคเหนือ	34,85%	24,825	6,744	18,081	64%	10,531	42%	3,772	15%	10,646	43%	3,886	16%	-114.00	ลดลง	
ภาคตะวันออกเฉียงเหนือ (12)																	
8	ห้วยหลวง	136	7	129	49	36%	51	38%	44	32%	53	39%	46	34%	-2.00	ลดลง	
9	น้ำจืด	520	45	475	331	64%	246	47%	201	39%	252	48%	207	40%	-6.00	ลดลง	
10	น้ำพอง (2)	165	8	157	111	67%	84	51%	76	46%	86	52%	78	47%	-2.00	ลดลง	
11	จันทบูรณ์ (2)	164	37	127	98	60%	43	26%	6	4%	44	27%	7	4%	-1.00	ลดลง	
12	ลุมพินี (2)	2,431	581	1,850	720	30%	442	18%	-	0%	450	19%	-	0%	-	คงที่	
13	ลำปาว	1,980	100	1,880	941	48%	1,187	60%	1,087	55%	1,227	62%	1,127	57%	-40.00	ลดลง	
14	ลำตะคอง	314	22	292	226	72%	137	44%	115	37%	139	44%	117	37%	-2.00	ลดลง	
15	ลำพระเพลิง	155	1	154	72	46%	19	12%	18	12%	19	12%	18	12%	-	คงที่	
16	มูลขม	141	7	134	64	45%	44	31%	37	26%	45	32%	38	27%	-1.00	ลดลง	
17	ลำพระนครราชสีมา	275	7	268	149	54%	69	25%	62	23%	70	25%	63	23%	-1.00	ลดลง	
18	ลำน้ำมูล	121	3	118	38	31%	21	17%	18	15%	22	18%	19	16%	-1.00	ลดลง	
19	สิรินธร (2)	1,966	831	1,135	1,060	54%	1,557	79%	726	37%	1,593	81%	762	39%	-36.00	ลดลง	
	รวมภาคตะวันออกเฉียงเหนือ	11,80%	8,369	1,649	6,720	46%	3,900	47%	2,390	29%	4,000	48%	2,482	30%	-92.00	ลดลง	
ภาคกลาง (3)																	
20	ป่าสักชลสิทธิ์	960	3	957	435	45%	192	20%	189	20%	197	21%	194	20%	-5.00	ลดลง	
21	ห้วยเสลา	160	17	143	41	26%	36	23%	19	12%	36	23%	19	12%	-	คงที่	
22	กระเสียว	240	40	200	69	29%	59	25%	19	8%	59	25%	19	8%	-	คงที่	
	รวมภาคกลาง	1.92%	1,360	60	1,300	40%	287	21%	227	17%	292	21%	232	17%	-5.00	ลดลง	
ภาคตะวันออก (2)																	
23	ศรีนครินทร์ (2)	17,745	10,265	7,480	15,826	89%	14,511	82%	4,246	24%	14,600	82%	4,335	24%	-89.00	ลดลง	
24	วชิราลงกรณ (2)	8,860	3,012	5,848	6,868	78%	6,414	72%	3,402	38%	6,514	74%	3,502	40%	-100.00	ลดลง	
	รวมภาคตะวันออก	37.51%	26,605	13,277	13,328	85%	20,925	79%	7,648	29%	21,114	79%	7,837	29%	-189.00	ลดลง	
ภาคตะวันออก (6+4)																	
25	ขุนด่าน	224	5.00	219	130	58%	114	51%	109	49%	123	55%	118	53%	-9.00	ลดลง	
26	คลองสิชล	420	30.00	390	242	58%	76	18%	46	11%	77	18%	47	11%	-1.00	ลดลง	
27	บางพระ (3)	117	12.00	105	73	62%	41	35%	29	25%	44	38%	32	27%	-3.00	ลดลง	
28	หนองปลาไหล (3)	164	13.75	150	135	82%	35	21%	21	13%	38	23%	24	15%	-3.00	ลดลง	
29	ประแสร์ (3)	295	20.00	275	196	66%	99	34%	79	27%	103	35%	83	28%	-4.00	ลดลง	
30	มาบประชัน (3)	17	0.72	16	15	89%	3	20%	3	16%	4	22%	2.93	18%	-0.25	ลดลง	
31	หนองค้อ (3)	21	1.00	20	10	45%	5	23%	4	19%	5	24%	4.19	20%	-0.23	ลดลง	
32	ดอกกราย (3)	79	3.00	76	63	79%	29	36%	26	33%	31	39%	28.14	35%	-2.31	ลดลง	
33	คลองใหญ่ (3)	45	3.00	42	33	73%	8	18%	5	11%	8	18%	5.13	11%	-	คงที่	
34	นวมินทร์จินดา	295	19.00	276	232	79%	171	58%	152	52%	179	61%	160.00	54%	-8.00	ลดลง	
	รวมภาคตะวันออก	2.37%	1,678	1,07	1,570	67%	581	35%	474	28%	612	36%	505	30%	-30.79	ลดลง	
ภาคใต้ (4)																	
35	แก่งกระจาน	710	65	645	565	80%	390	55%	325	46%	400	56%	335	47%	-10.00	ลดลง	
36	ปราณบุรี	391	18	373	319	82%	236	60%	218	56%	244	62%	226	58%	-8.00	ลดลง	
37	รัชชประภา (2)	5,639	1,352	4,287	4,542	81%	3,553	63%	2,201	39%	3,589	64%	2,237	40%	-36.00	ลดลง	
38	บางยาง (2)	1,454	276	1,178	1,140	78%	1,042	72%	766	53%	1,055	73%	779	54%	-13.00	ลดลง	
	รวมภาคใต้	11.55%	8,194	1,711	6,483	80%	5,221	64%	3,510	43%	5,288	65%	3,577	44%	-67.00	ลดลง	
	รวมทั้งประเทศ	100%(38)	71,031	23,548	47,482	50,770	71%	41,446	58%	18,021	25%	41,952	59%	18,519	26%	-497.79	ลดลง

ที่มาข้อมูล : ตารางสรุปสภาพน้ำในอ่างเก็บน้ำขนาดใหญ่ทั่วประเทศ และตารางสรุปสภาพน้ำในอ่างเก็บน้ำภาคตะวันออก กรมชลประทาน

หมายเหตุ :

- อ่างเก็บน้ำขนาดใหญ่ หมายถึง อ่างเก็บน้ำที่มีความจุตั้งแต่ 100 ล้าน ลบ.ม. ขึ้นไป
- เป็นอ่างเก็บน้ำอยู่ในความรับผิดชอบของการไฟฟ้าฝ่ายผลิตแห่งประเทศไทย(10) นอกนั้นอยู่ในความรับผิดชอบของกรมชลประทาน (28)
- เป็นอ่างเก็บน้ำขนาดกลางที่มีความสำคัญต่อการอุตสาหกรรมและการประปา ของลุ่มน้ำชายฝั่งทะเลตะวันออก
- ที่มา : กรมชลประทาน และการไฟฟ้าฝ่ายผลิตแห่งประเทศไทย
- จังหวัดที่มีอ่างเก็บน้ำขนาดใหญ่มีจำนวน 26 จังหวัด ไม่มี 50 จังหวัด

รศ. นายสัตย์ รังสีกนกของอ่าง



ศูนย์เขลาง



ศูนย์ป้องกันกักตุนน้ำ กรมทรัพยากรน้ำ

ลำดับของเขื่อนตามความจุ

- ศรีนครินทร์
- ภูมิพล
- สิริกิติ์
- วชิราลงกรณ
- รัชชประภา
- ลุมพินี
- สิรินธร
- บางยาง
- ลำปาว
- ป่าสัก

ลำดับของเขื่อนตามปริมาณน้ำใช้การได้

- ภูมิพล
- ศรีนครินทร์
- สิริกิติ์
- วชิราลงกรณ
- รัชชประภา
- ลำปาว
- ลุมพินี
- บางยาง
- สิรินธร
- ป่าสัก