



รายงานการเฝ้าระวังติดตามสถานการณ์น้ำและความช่วยเหลือ กระทรวงทรัพยากรธรรมชาติและสิ่งแวดล้อม



ศูนย์ป้องกันวิกฤติน้ำ กรมทรัพยากรน้ำ กระทรวงทรัพยากรธรรมชาติและสิ่งแวดล้อม

โทรศัพท์ ๐ ๒๒๗๑ ๖๐๐๐ ต่อ ๖๔๔๕ โทรสาร ๐ ๒๒๗๘ ๖๖๒๙ <http://www.dwr.go.th> ID Line : mekhalawoc Email : mekhala@dwr.mail.go.th

รายงานฉบับที่ ๐๗๖/๒๕๖๓

เวลา ๑๕.๐๐ น.

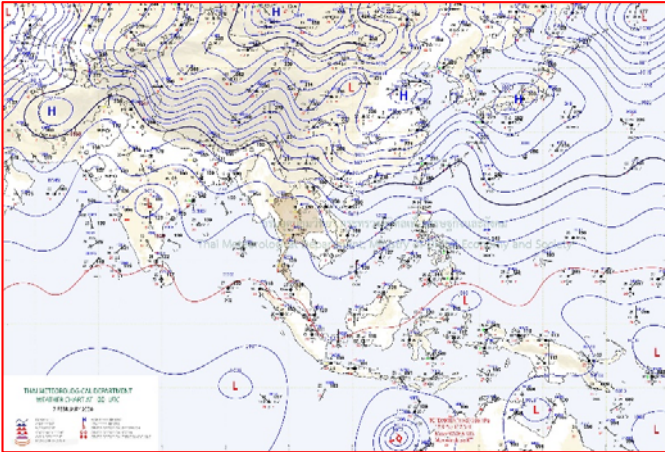
วันที่ ๗ กุมภาพันธ์ ๒๕๖๓

เรียน รมว.ทส. เลขาธิการ รมว.ทส. ที่ปรึกษา รมว.ทส. ปกท.ทส. รอง ปกท.ทส. อทน. รอง อทน. และหน่วยงานที่เกี่ยวข้อง

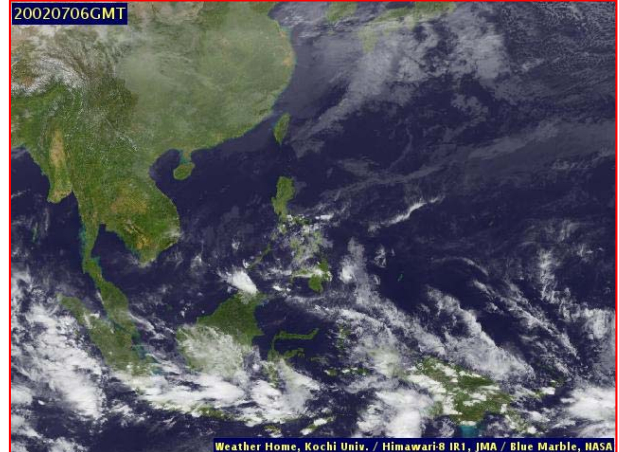
๑. สภาวะอากาศ เวลา ๑๒.๐๐ น. (กรมอุตุนิยมวิทยา)

พยากรณ์อากาศ ๒๔ ชั่วโมงข้างหน้า ประเทศไทยตอนบนยังคงมีอากาศหนาวเย็นกับมีหมอกในตอนเช้า โดยภาคเหนือและภาคตะวันออกเฉียงเหนือมีอุณหภูมิต่ำสุด ๑๒-๒๒ องศาเซลเซียส สำหรับยอดดอยและยอดภูมีอากาศหนาวถึงหนาวจัด อุณหภูมิต่ำสุด ๔-๑๕ องศาเซลเซียส ส่วนภาคกลาง ภาคตะวันออกและภาคใต้มีฝนฟ้าคะนองบางแห่ง

ฝุ่นละอองในระยะนี้ ลมตะวันออกเฉียงใต้พัดปกคลุมภาคกลางรวมทั้งกรุงเทพมหานครและปริมณฑลทำให้มีฝนเล็กน้อยบางพื้นที่เท่านั้น และฝุ่นละออง/หมอกควันยังคงมีสะสม ส่วนภาคเหนืออากาศยกตัวได้ไม่ดีในตอนเช้าและลมอ่อน ทำให้ตอนเช้ามีการสะสมฝุ่นละออง/หมอกควัน ตอนบ่ายจะดีขึ้นเนื่องจากอากาศยกตัวได้ดี

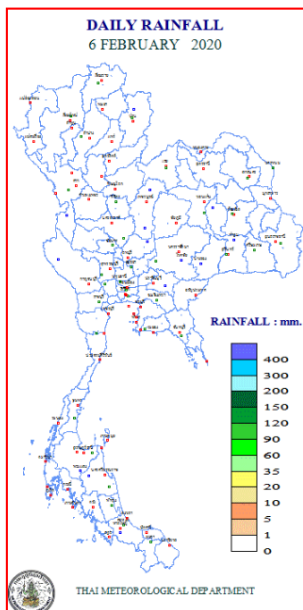


แผนที่อากาศ วันที่ ๗ ก.พ. ๒๕๖๓ เวลา ๐๗.๐๐ น.



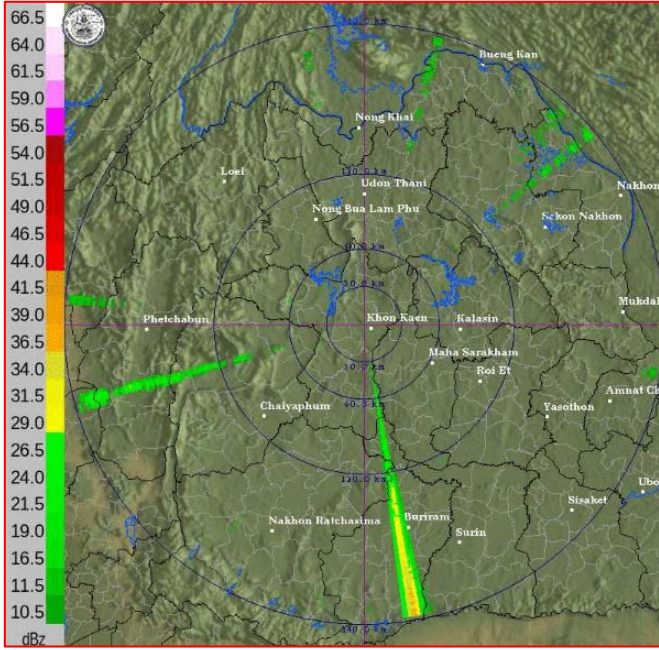
ภาพถ่ายดาวเทียม วันที่ ๗ ก.พ. ๒๕๖๓ เวลา ๑๓.๐๐ น.

๒. ปริมาณฝนสะสม ณ เวลา ๐๗.๐๐ น. (เมื่อวาน) - ๐๗.๐๐ น. (วันนี้) (กรมอุตุนิยมวิทยา)

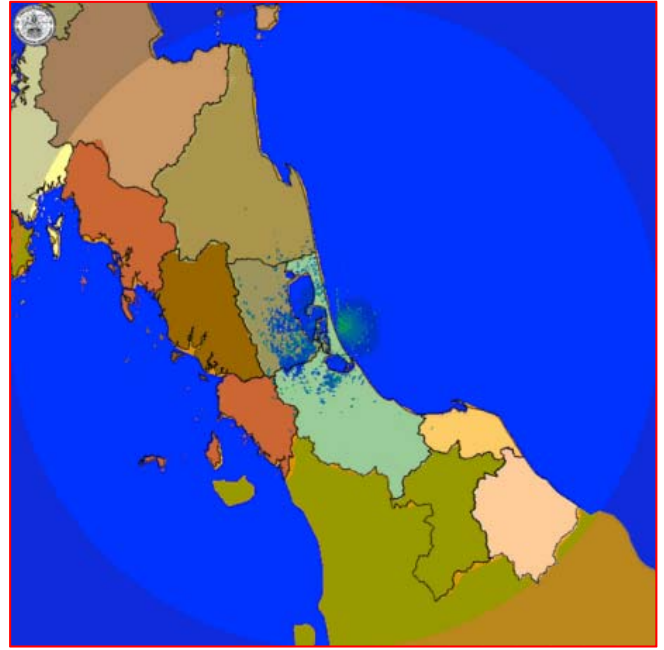


จุดตรวจวัด	ปริมาณฝน (มม.)
จ.สมุทรปราการ (สภข.)	๐.๘
จ.สงขลา	๐.๓
จ.พัทลุง (สภข.)	๐.๑

๐๓. เรดาร์ตรวจอากาศ ณ วันที่ ๗ กุมภาพันธ์ ๒๕๖๓ (กรมอุตุนิยมวิทยา)



สถานีขอนแก่น เวลา ๑๔.๓๐ น.



สถานีสทิงพระ จ.สงขลา เวลา ๑๔.๓๐ น.

จากเรดาร์ตรวจอากาศจะพบว่าไม่มีเมฆฝนบริเวณประเทศไทย

๔. สถานการณ์น้ำในแหล่งเก็บกักน้ำ ณ วันที่ ๗ กุมภาพันธ์ ๒๕๖๓ (กรมชลประทาน กรมทรัพยากรน้ำ และ สททช.)

๔.๑ สภาพน้ำในอ่างเก็บน้ำขนาดใหญ่ปริมาณน้ำในอ่างฯ ๔๑,๓๑๕ ล้าน ลบ.ม.คิดเป็นร้อยละ ๕๘ (ปริมาณน้ำใช้การได้ ๑๗,๙๑๓ ล้าน ลบ.ม. คิดเป็นร้อยละ ๓๘) ปริมาณน้ำในอ่างฯ เทียบกับปี ๒๕๖๒ (๕๐,๕๔๔ ล้าน ลบ.ม. คิดเป็นร้อยละ ๗๑) น้อยกว่าปี ๒๕๖๒ จำนวน ๙,๒๒๙ ล้าน ลบ.ม. ปริมาณน้ำไหลลงอ่างฯ จำนวน ๑๒.๗๐ ล้าน ลบ.ม. ปริมาณน้ำระบาย จำนวน ๘๒.๙๐ ล้าน ลบ.ม. สามารถรับน้ำได้อีก ๒๙,๖๑๒ ล้าน ลบ.ม.

อ่างเก็บน้ำ	ปริมาตรน้ำในอ่าง		ปริมาตรน้ำใช้การได้		ปริมาตรน้ำไหลลงอ่าง		ปริมาตรน้ำระบาย		ปริมาตรน้ำรับได้อีก (ล้าน ม. ^๓) (ความจุที่ รนส.- ปริมาณน้ำปัจจุบัน)
	ปริมาตร (ล้าน ม. ^๓)	% น้ำเก็บกัก	ปริมาตร (ล้าน ม. ^๓)	% น้ำใช้การ	วันนี้ (ล้าน ม. ^๓)	เมื่อวาน (ล้าน ม. ^๓)	วันนี้ (ล้าน ม. ^๓)	เมื่อวาน (ล้าน ม. ^๓)	
๑.ภูมิพล	๕,๒๕๕	๓๙	๑,๔๕๕	๑๕	๐.๐๐	๐.๐๐	๗.๐๐	๗.๐๐	๘,๒๐๗
๒.สิริกิติ์	๔,๔๘๘	๔๗	๑,๖๓๘	๒๕	๑.๑๘	๑.๒๒	๙.๑๓	๙.๑๘	๖,๐๒๐
๓.จุฬารัตน์	๔๓	๒๖	๖	๕	๐.๐๘	๐.๓๒	๐.๖๖	๐.๕๕	๑๓๘
๔.อุบลรัตน์	๔๔๑	๑๘	-๑๔๐	-๘	๐.๑๓	๑.๔๐	๐.๕๐	๐.๕๐	๔,๑๙๙
๕.ลำปาว	๑,๑๘๑	๖๐	๑,๐๘๑	๕๗	๐.๐๐	๐.๐๔	๕.๔๕	๕.๔๗	๑,๒๖๙
๖.สิรินธร	๑,๕๕๒	๗๙	๗๒๑	๖๔	๐.๘๕	๐.๗๒	๓.๐๒	๓.๐๑	๔๑๔
๗.ป่าสักชลสิทธิ์	๑๙๒	๒๐	๑๘๙	๒๐	๐.๐๐	๐.๐๐	๐.๒๖	๐.๒๖	๗๖๘
๘.ศรีนครินทร์	๑๔,๔๙๓	๘๒	๔,๒๒๘	๕๗	๓.๐๙	๐.๘๘	๑๖.๙๐	๑๖.๙๘	๔,๒๗๗
๙.วชิรลงกรณ์	๖,๓๙๕	๗๒	๓,๓๘๓	๕๘	๐.๐๐	๐.๐๐	๑๗.๙๙	๑๘.๑๙	๔,๖๐๕
๑๐.ขุนด่านปราการชล	๑๑๔	๕๑	๑๐๙	๕๐	๐.๐๑	๐.๐๑	๐.๕๗	๐.๕๗	๑๑๑
๑๑.รัชชประภา	๓,๕๕๘	๖๓	๒,๑๙๖	๕๑	๑.๘๐	๒.๖๙	๖.๗๘	๑๑.๗๕	๒,๕๙๖
๑๒.บางบาล	๑,๐๔๑	๗๒	๗๖๕	๖๕	๓.๒๒	๐.๙๘	๓.๕๒	๓.๕๖	๕๔๙

๔.๒ อ่างเก็บน้ำขนาดกลาง ๓๕๐ แห่ง มีปริมาณน้ำ ๒,๖๐๘ ล้าน ลบ.ม. (๔๘%) ปริมาณน้ำใช้การ ๒,๒๘๑ ล้าน ลบ.ม. (๔๖%)

๔.๓ แหล่งน้ำธรรมชาติขนาดใหญ่ ๖ แห่ง มีปริมาณน้ำรวม ๒๓๗.๔๔ ล้าน ลบ.ม. (๔๖%)

๔.๔ แหล่งน้ำธรรมชาติขนาดเล็ก ๑๔๑,๐๙๗ แห่ง มีปริมาณน้ำรวม ๒,๐๐๙ ล้าน ลบ.ม.

๕. สถานการณ์น้ำในประเทศ ณ วันที่ ๔ - ๗ กุมภาพันธ์ ๒๕๖๓ (กรมชลประทาน)

สถานี	แม่น้ำ	อำเภอ	จังหวัด	ระดับ ตลิ่ง (ม.รทก.)	ระดับน้ำ (ม.รทก.)				แนวโน้ม	เปรียบเทียบ ระดับตลิ่ง
					อังคาร	พุธ	พฤหัสบดี	ศุกร์		
					๔ ก.พ.	๕ ก.พ.	๖ ก.พ.	๗ ก.พ.		
P.๑	ปิง	เมือง	เชียงใหม่	๓.๗๐	๑.๔๒	๑.๓๒	๑.๐๑	๐.๙๒	ลดลง	-๒.๗๘
W.๑C	วัง	เมือง	ลำปาง	๕.๒๐	-๐.๕๗	-๐.๕๗	-๐.๕๘	-๐.๖๐	ลดลง	-๕.๘๐
Y.๑๖	ยม	บางระกำ	พิษณุโลก	๗.๓๐	***	***	***	***	***	***
N.๗A	น่าน	เมือง	พิจิตร	๙.๘๗	๑.๑๔	๑.๐๗	๑.๐๗	๑.๐๒	ลดลง	-๘.๘๕
C.๒	เจ้าพระยา	เมือง	นครสวรรค์	๒๖.๒๐	๑๖.๙๖	๑๖.๙๗	๑๖.๙๖	๑๖.๙๓	ลดลง	-๙.๒๗
C.๑๓	เจ้าพระยา	สรรพยา	ชัยนาท	๑๖.๓๔	๕.๕๑	๕.๖๔	๕.๗๘	๕.๗๘	ทรงตัว	-๑๐.๕๖
M.๖A	มูล	สตึก	บุรีรัมย์	๖.๐๐	-๐.๕๔	-๐.๑๙	-๐.๓๗	-๐.๔๓	ลดลง	-๖.๔๓
M.๗	มูล	เมือง	อุบลราชธานี	๗.๐๐	๒.๐๑	๒.๐๒	๒.๐๑	๒.๐๑	ทรงตัว	-๔.๙๙
M.๑๙๑	ลำตะคอง	เมือง	นครราชสีมา	๓.๐๐	๐.๔๗	***	***	***	***	***
M.๖๙	ลำเซบก	โครงการพิเศษ	อุบลราชธานี	๗.๓๐	๔.๐๕	๔.๑๗	๔.๑๕	๔.๐๙	ลดลง	-๓.๒๑
X.๖๔	คลองท่าแซะ	ท่าแซะ	ชุมพร	๑๗.๑๓	๗.๕๙	๗.๕๙	๗.๕๙	๘.๒๑	เพิ่มขึ้น	-๘.๙๒
X.๑๔๙	คลองกลาย	นบพิตำ	นครศรีธรรมราช	๓๓.๙๖	๒๘.๙๕	๒๘.๙๕	๒๘.๙๓	๒๘.๙๒	ลดลง	-๕.๐๔
X.๒๗๔	แม่น้ำโก-ลก	แว้ง	นราธิวาส	๒๔.๑๘	๑๘.๘๑	๑๘.๗๕	๑๘.๗๕	๑๘.๗๕	ทรงตัว	-๕.๔๓
X.๑๑๙A	ภาคใต้ฝั่ง ตะวันออก	สุโหงโกลก	นราธิวาส	๘.๒๐	๓.๘๓	๓.๖๖	๓.๖๕	๓.๖๒	ลดลง	-๔.๕๘
X.๓๗A	แม่น้ำตาปี	พระแสง	สุราษฎร์ธานี	๑๑.๗๐	๔.๕๒	๔.๕๑	๔.๕๐	๔.๔๙	ลดลง	-๗.๒๑

*** ยังไม่ได้รับรายงาน

๖. สถานการณ์น้ำในพื้นที่ลุ่มน้ำโขง ณ วันที่ ๗ กุมภาพันธ์ ๒๕๖๓ (Mekong River Commission (MRC))

สถานี	ระดับ อ้างอิง (ม.รทก.)	ระดับ ตลิ่ง (ม.)	ระดับน้ำ (ม.)					เปรียบเทียบ ระดับ ตลิ่ง (ม.)	ผลต่างของระดับน้ำ (ม.)		แนว โน้ม
			๓ ก.พ.	๔ ก.พ.	๕ ก.พ.	๖ ก.พ.	๗ ก.พ.		๓ วัน ย้อนหลัง	๕ วัน ย้อนหลัง	
อ.เชียงแสน จ.เชียงราย	๓๕๗.๑๑๐	๑๒.๘๐	๑.๘๗	๑.๘๖	๑.๘๔	๑.๘๕	๑.๘๕	-๑๐.๙๕	๐.๐๑	-๐.๐๒	ทรงตัว
อ.เชียงคาน จ.เลย	๑๙๔.๑๑๘	๑๖.๐๐	๓.๓๓	๓.๓๑	๓.๔๑	๓.๓๔	๓.๓๒	-๑๒.๖๘	-๐.๐๙	-๐.๐๑	ลดลง
อ.เมือง จ.หนองคาย	๑๕๓.๖๔๘	๑๒.๒๐	๐.๘๙	๐.๘๒	๐.๘๒	๐.๘๖	๐.๘๘	-๑๑.๓๒	๐.๐๖	-๐.๐๑	เพิ่มขึ้น
อ.เมือง จ.นครพนม	๑๓๒.๖๘๐	๑๒.๐๐	๐.๘๓	๐.๗๗	๐.๗๗	๐.๗๗	๐.๘๐	-๑๑.๒	๐.๐๓	-๐.๐๓	เพิ่มขึ้น
อ.เมือง จ.มุกดาหาร	๑๒๔.๒๑๙	๑๒.๕๐	๑.๔๒	๑.๔๐	๑.๓๖	๑.๓๗	๑.๓๙	-๑๑.๑๑	๐.๐๓	-๐.๐๓	เพิ่มขึ้น
อ.โขงเจียม จ.อุบลราชธานี	๘๙.๐๓๐	๑๔.๕๐	๑.๘๙	๑.๘๘	๑.๘๗	๑.๘๕	๑.๘๔	-๑๒.๖๖	-๐.๐๓	-๐.๐๕	ลดลง

*** ไม่มีสถานการณ์

๖. สถานการณ์เตือนภัย Early Warning ณ วันที่ ๗ กุมภาพันธ์ ๒๕๖๓ (กรมทรัพยากรน้ำ)

[เวลา ๐๘.๐๐ น. - ๑๕.๐๐ น. (วันนี้)]

การแจ้งเตือน	สถานี	การแจ้งเตือน
เตือนสีแดง (อพยพ)	-	-
เตือนสีเหลือง (เตือนภัย)	-	-
เตือนสีเขียว (เฝ้าระวัง)	-	-

***ไม่มีสถานการณ์

๗. พื้นที่ติดตามและเฝ้าระวังสถานการณ์ธรณีพิบัติภัย ณ วันที่ ๗ กุมภาพันธ์ ๒๕๖๓ (กรมทรัพยากรธรณี)

เนื่องจากในพื้นที่เสี่ยงภัยดินถล่ม มีปริมาณน้ำฝนไม่ถึงเกณฑ์การเฝ้าระวัง ประกอบกับบางพื้นที่ไม่มีฝนตก จึงไม่มีพื้นที่ติดตามสถานการณ์พิบัติภัยดินถล่มและน้ำป่าไหลหลาก

๘. เหตุการณ์วิกฤตน้ำปัจจุบัน ณ วันที่ ๗ กุมภาพันธ์ ๒๕๖๓ [เวลา ๐๘.๐๐ น. - ๑๕.๐๐ น. (วันนี้)]

จ.อุบลราชธานี - รมว.เกษตรฯ อนุมัติงบ ๔๒๐ ล้านบาทชดเชยดอกเบี้ยน้ำหนองช้างใหญ่ อ.ม่วงสามสิบ จ.อุบลราชธานี แก้ปัญหาภัยแล้ง พร้อมปรับปรุงภูมิทัศน์เพื่อการท่องเที่ยวอย่างยั่งยืน ยันแม่แหล่งเก็บกักน้ำมีน้ำต้นทุนน้อยกว่าทุกปีแต่น้ำดื่ม น้ำใช้ไม่ขาดแคลนแน่นอน

๙. สถานการณ์ภาวะน้ำท่วม และสถานการณ์ฝนแล้ง/ฝนทิ้งช่วง ณ วันที่ ๗ กุมภาพันธ์ ๒๕๖๓ (กรมป้องกันและบรรเทาสาธารณภัย และ สททช.)

สถานการณ์สาธารณภัย ปภ.

สถานการณ์ภัยแล้ง

ตั้งแต่วันที่ ๑๗ ตุลาคม ๒๕๖๒ ถึงปัจจุบัน มีจังหวัดที่มีการประกาศเขตการให้ความช่วยเหลือผู้ประสบภัยพิบัติกรณีฉุกเฉิน (ภัยแล้ง) ตามระเบียบกระทรวงการคลังว่าด้วยเงินทดรองราชการเพื่อช่วยเหลือผู้ประสบภัยพิบัติกรณีฉุกเฉิน พ.ศ. ๒๕๖๒ มีสถานการณ์ทั้งหมด ๒๐ จังหวัด ๑๑๖ อำเภอ ๖๓๗ ตำบล ๓ เทศบาล ๕,๖๑๔ หมู่บ้าน/ชุมชน ได้แก่ จังหวัดเชียงราย พะเยา น่าน อุตรดิตถ์ สุโขทัย เพชรบูรณ์ หนองคาย บึงกาฬ นครพนม สกลนคร กาฬสินธุ์ มหาสารคาม นครราชสีมา บุรีรัมย์ นครสวรรค์ อุทัยธานี ชัยนาท สุพรรณบุรี กาญจนบุรี และ จ.ฉะเชิงเทรา ดังนี้

จังหวัด	จำนวน			รายชื่ออำเภอที่ประกาศเขตภัยพิบัติฯ
	อำเภอ	ตำบล	หมู่บ้าน/ชุมชน	
รวม ๖ จังหวัด ๓๗ อำเภอ ๑๖๙ ตำบล ๑,๒๑๑ หมู่บ้าน				
๑.เชียงราย	๑๕	๓๗	๖๕๒	ดอยหลวง (๓ ต. ๓๓ ม.) เวียงแก่น (๔ ต. ๔๑ ม.) เมืองฯ (๗ ต. ๔๘ ม.) เวียงชัย (๒ ต. ๑๘ ม.) เชียงของ (๗ ต. ๑๐๒ ม.) ขุนตาล (๓ ต. ๕๕ ม.) พาน (๖ ต. ๒๗ ม.) เทิง (๑๐ ต. ๗๖ ม.) แม่จัน (๙ ต. ๖๓ ม.) เวียงเชียงรุ้ง (๓ ต. ๓๗ ม.) เชียงแสน (๖ ต. ๔๗ ม.) แม่ฟ้าหลวง (๔ ต. ๒๕ ม.) พญาเม็งราย (๕ ต. ๔๐ ม.) ป่าแดด (๕ ต. ๒๑ ม.)
๒. พะเยา	๖	๑๗	๘๐	ภูกามยาว (๑ ต. ๒ ม.) เชียงคำ (๓ ต. ๑๘ม.) ดอกคำใต้ (๕ ต. ๒๔ ม.) แม่ใจ (๑ ต. ๓ ม.) จุน (๕ ต. ๒๓ ม.) เมืองฯ (๒ ต. ๑๐ ม.)
๓.น่าน	๒	๗	๖๐	น่าน้อย (๕ ต. ๔๕ ม.) สองแคว (๒ ต. ๑๕ ม.)
๔.อุตรดิตถ์	๔	๑๑	๗๔	พิชัย (๓ ต. ๑๕ ม.) ท่าปลา (๑ ต. ๑๒ ม.) เมืองฯ (๖ ต. ๔๕ม.) ตรอน (๑ ต. ๒ ม.)
๕.สุโขทัย	๔	๑๖	๙๑	เมืองฯ (๔ ต. ๓๖ ม.) ศรีสุชนาลัย (๓ ต. ๗ ม.) ศรีสำโรง (๒ ต. ๙ ม.) คลี่มาศ (๗ ต. ๓๙ ม.)
๖.เพชรบูรณ์	๖	๔๑	๒๕๔	น้ำหนาว (๔ ต. ๒๘ ม.) เมืองฯ (๖ ต. ๒๒ ม.) ศรีเทพ (๖ ต. ๕๕ ม.) หนองไผ่ (๑๐ ต. ๕๓ ม.) หล่มเก่า (๗ ต. ๓๖ ม.) หล่มสัก (๘ ต.๖๐ ม.)
ภาคตะวันออกเฉียงเหนือ รวม ๘ จังหวัด ๔๖ อำเภอ ๓๐๔ ตำบล ๒ เทศบาล ๓,๐๕๒ หมู่บ้าน/ชุมชน				
๗.หนองคาย	๘	๔๐	๓๕๘	ท่าบ่อ (๕ ต. ๑๕ ม.) ฝ้าไร่ (๕ ต. ๗๓ ม.) รัตนวาปี (๕ ต. ๓๗ ม.) สระใคร (๓ ต. ๔๑ ม.) เมืองฯ (๔ ต. ๑๒ ม.) โพนพิสัย (๑๑ ต. ๑๔๔ ม.) สังคม (๕ ต. ๒๕ ม.) โพนทราย (๒ ต. ๙ ม.)
๘.บึงกาฬ	๔	๓๒	๒๕๒	พรเจริญ (๗ ต. ๕๘ ม.) เมืองฯ (๑๒ ต. ๗๗ ม.) ปากคาด (๖ ต. ๕๑ ม.) โขงพิสัย (๗ ต. ๖๖ ม.)
๙.นครพนม	๑	๑๑	๖๔	ปลาปาก (๘ ต. ๕๑ ม.) โพนสวรรค์ (๒ ต. ๕ ม.) ศรีสงคราม (๑ ต. ๘ ม.)
๑๐.สกลนคร	๘	๕๖	๔๔๒	สว่างแดนดิน (๑๑ ต. ๔๒ ม.) พังโคน (๓ ต. ๑๑ ม.) วานรนิวาส (๑๔ ต. ๑๖๙ ม.) พรรณานิคม (๖ ต. ๓๒ ม.) เจริญศิลป์ (๕ ต. ๒๘ ม.) คำตากกล้า (๔ ต. ๔๑ ม.) บ้านม่วง (๙ ต. ๙๕ ม.) ส่องดาว (๔ ต. ๒๔ ม.)
๑๑.กาฬสินธุ์	๑	๔	๒๗	ยางตลาด (๔ ต. ๒๗ ม.)
๑๒.มหาสารคาม	๗	๔๘	๕๙๐	แกดำ (๑ ต. ๓ ม.) โกสุมพิสัย (๙ ต. ๙๑ ม.) ชื่นชม (๔ ต. ๔๖ ม.) เขียงยืน (๘ ต. ๑๑๖ ม.) พยัคฆภูมิพิสัย (๑๔ ต. ๑๙๕ ม.) ยางสีสุราช (๗ ต. ๙๑ ม.) พยัคฆภูมิพิสัย (๓ ม.) นาคุณ (๕ ต. ๔๕ ม.)
๑๓.นครราชสีมา	๗	๔๙	๕๐๗	โนนสูง (๘ ต. ๑๐๙ ม. ๑ เทศบาล ๑๓ ชุมชน) จักราช (๖ ต. ๕๓ ม.) ปักธงชัย (๑๖ ต. ๑๗๙ ม.) เทพารักษ์ (๔ ต. ๓๖ ม.) โชคชัย (๙ ต. ๖๔ ม.) โนนไทย (๑๑ ต. ๓๓ ม.) แก้งสนามนาง (๕ ต. ๕๐ ม.)
๑๔.บุรีรัมย์	๘	๖๔	๘๑๒	พลี บพลาชัย (๕ ต.๕๖ ม.) ประโคนชัย (๑๖ ต.๑๗๕ ม.) ฝนดินแดง (๑ ต.

				สมเด็จพระนเรศวรมหาราช (๒ ต. ๑๑ ม.) หนองหงส์ (๗ ต. ๙๘ ม.) นางรอง (๑๔ ต. ๑๓๓ ม.) ๑ เทศบาล ๗ ชุมชน) เฉลิมพระเกียรติ (๑ ต. ๑ ม.) เมืองฯ (๑๘ ต. ๓๒๓ ม.)
ภาคกลาง และ ภาคตะวันออก รวม ๖ จังหวัด ๓๓ อำเภอ ๑๖๔ ตำบล ๑,๓๕๑ หมู่บ้าน				
๑๕. นครสวรรค์	๖	๒๖	๑๖๔	โกรกพระ (๖ ต. ๓๒ ม.) ท่าตะโก (๕ ต. ๒๓ ม.) ตากลิ (๗ ต. ๔๗ ม.) ไผ่ศาลี (๓ ต. ๓๑ ม.) ตากฟ้า (๑ ต. ๗ ม.) พยุหะคีรี (๔ ต. ๒๔ ม.)
๑๖. อุทัยธานี	๘	๖๘	๖๑๙	เมืองฯ (๘ ต. ๔๘ ม.) ท้าพัน (๑๐ ต. ๙๐ ม.) หนองขาหย่าง (๙ ต. ๕๓ ม.) หนองฉาง (๑๐ ต. ๙๗ ม.) สว่างอารมณ์ (๕ ต. ๖๑ ม.) ถานสัก (๖ ต. ๘๔ ม.) ห้วยคต (๓ ต. ๙ ม.) บ้านไร่ (๗ ต. ๖๐ ม.)
๑๗. ชัยนาท	๔	๑๖	๑๕๓	วัดสิงห์ (๔ ต. ๒๔ ม.) หันคา (๕ ต. ๔๖ ม.) หนองมะโมง (๔ ต. ๓๖ ม.) เนินมะขาม (๓ ต. ๔๗ ม.)
๑๘. กาญจนบุรี	๖	๒๒	๑๙๕	พนมทวน (๔ ต. ๒๗ ม.) เลาขวัญ (๗ ต. ๙๐ ม.) ท่าม่วง (๒ ต. ๑๔ ม.) บ่อพลอย (๔ ต. ๙ ม.) หนองปรือ (๑ ต. ๖ ม.) ห้วยกระเจา (๔ ต. ๔๙ ม.)
๑๙. สุพรรณบุรี	๖	๒๗	๒๐๒	หนองหญ้าไซ (๖ ต. ๖๖ ม.) อู่ทอง (๖ ต. ๔๒ ม.) ดอนเจดีย์ (๕ ต. ๓๒ ม.) เดิมบางนางบัว (๕ ต. ๓๓ ม.) เมืองฯ (๒ ต. ๑๓ ม.) สามชุก (๓ ต. ๑๖ ม.)
๒๐. ฉะเชิงเทรา	๓	๖	๑๘	บ้านโพธิ์ (๑ ต. ๓ ม.) แกลงยาว (๔ ต. ๑๓ ม.) บางปะกง (๑ ต. ๒ ม.)
รวม ๒๐ จังหวัด	๑๑๖	๖๓๗	๕,๖๑๔	

๑๐. การคาดหมายลักษณะอากาศ ๗ วันข้างหน้า (ระหว่างวันที่ ๗ - ๑๓ กุมภาพันธ์ ๒๕๖๓)

ในช่วงวันที่ ๗ - ๘ ก.พ. ๖๓ บริเวณประเทศไทยตอนบนมีหมอกในตอนเช้า กับมีอากาศเย็นถึงหนาวในภาคเหนือและภาคตะวันออกเฉียงเหนือ บริเวณยอดดอยและยอดภูมีอากาศหนาวถึงหนาวจัด อุณหภูมิต่ำสุด ๕-๑๖ องศาเซลเซียส ส่วนบริเวณภาคกลาง ภาคตะวันออก และภาคใต้ มีฝนบางแห่ง

ในช่วงวันที่ ๙-๑๓ ก.พ. ๖๓ ประเทศไทยตอนบนจะมีอากาศแปรปรวน โดยมีฝนฟ้าคะนองกับมีลมกระโชกแรงบางแห่ง และมีลูกเห็บตกบางพื้นที่บริเวณภาคเหนือตอนบน หลังจากนั้นจะมีอากาศหนาวเย็นลง บริเวณภาคเหนือและภาคตะวันออกเฉียงเหนือ อุณหภูมิจะลดลง ๓-๖ องศาเซลเซียส บริเวณยอดดอยและยอดภูมีอากาศหนาวถึงหนาวจัดและมีน้ำค้างแข็งบางพื้นที่ อุณหภูมิต่ำสุด ๒-๑๒ องศาเซลเซียส ส่วนบริเวณภาคกลางและภาคตะวันออก อุณหภูมิจะลดลง ๑-๓ องศาเซลเซียส สำหรับภาคใต้มีฝนเพิ่มขึ้นและมีฝนตกหนักบางแห่ง ส่วนบริเวณอ่าวไทยตอนล่างตั้งแต่จังหวัดนครศรีธรรมราชลงไปมีคลื่นสูงประมาณ ๒ เมตร บริเวณที่มีฝนฟ้าคะนองคลื่นสูง ๒ - ๓ เมตร

ความช่วยเหลือด้านการป้องกันและบรรเทาภาวะวิกฤติน้ำ กระทรวงทรัพยากรธรรมชาติและสิ่งแวดล้อม วันที่ ๖ กุมภาพันธ์ ๒๕๖๓

๑. กรม ทรัพยากรน้ำ สำนักงาน ทรัพยากรน้ำภาค ๔
๒. กิจกรรมที่ดำเนินการ นำรถบรรทุกน้ำ ขนาด ๖,๐๐๐ ลิตร จำนวน ๒ คัน แจกจ่ายน้ำ สะอาดให้ประชาชนที่ขาดแคลนน้ำจากสภาวะภัยแล้ง ณ จุดจ่ายน้ำบ้านหินตั้ง หมู่ ๗ ตำบลโนนฆ้อง อำเภอบ้านฝาง จังหวัดขอนแก่น
๓. ประโยชน์ที่ได้รับ _____ - _____ ไร่ _____ ๑๒,๐๐๐ ลิตร
_____ ๑๕๙ ครัวเรือน _____ ๗๗๓ คน



ความช่วยเหลือด้านการป้องกันและบรรเทาภาวะวิกฤติน้ำ
 กระทรวงทรัพยากรธรรมชาติและสิ่งแวดล้อม
 วันที่ ๖ กุมภาพันธ์ ๒๕๖๓

๑. กรม ทรัพยากรน้ำ สำนักงาน ทรัพยากรน้ำภาค ๗
๒. กิจกรรมที่ดำเนินการ ติดตั้งเครื่องสูบน้ำขนาด ๑๒ นิ้ว จำนวน ๑ เครื่อง ณ บริเวณพื้นที่หมู่ที่ ๙ ตำบลกระเสี้ยว อำเภอสามชุก จังหวัดสุพรรณบุรี เพื่อช่วยเหลือประชาชนในพื้นที่หมู่ที่ ๑,๒,๓,๔,๖,๗,๘ และหมู่ที่ ๑๐ เนื่องจากในพื้นที่ดังกล่าวได้เกิดวิกฤตภัยแล้งขาดแคลนน้ำใช้ในการเกษตร
๓. ประโยชน์ที่ได้รับ ๓,๐๐๐ ไร่ - ลิตร
๓๑๐ ครัวเรือน - คน



ความช่วยเหลือด้านการป้องกันและบรรเทาภาวะวิกฤติน้ำ
 กระทรวงทรัพยากรธรรมชาติและสิ่งแวดล้อม
 วันที่ ๕ กุมภาพันธ์ ๒๕๖๓

๑. กรม ทรัพยากรน้ำ _____ สำนักงาน ทรัพยากรน้ำภาค ๕ _____
๒. กิจกรรมที่ดำเนินการ ติดตั้งเครื่องสูบน้ำขนาด ๑๒ นิ้ว จำนวน ๑ เครื่อง เพื่อสูบน้ำจากแม่น้ำมูลเติมแหล่งน้ำระบบ
 ประปาหมู่บ้าน เพื่อแก้ไขปัญหาการขาดแคลนน้ำอุปโภคบริโภคจากภัยแล้งในเขตพื้นที่บ้านหนองไม้ตาย หมู่ที่ ๓,
 บ้านโนนไม้งาม หมู่ที่ ๔ และบ้านทุ่งสว่าง หมู่ที่ ๑๒ ตำบลเมืองยาง อำเภอเมืองยาง จังหวัด _____
๓. ประโยชน์ที่ได้รับ _____ - _____ ไร่ _____ - _____ ลิตร
 _____ ๔๒๗ ครัวเรือน _____ ๑,๗๔๗ คน



จึงเรียนมาเพื่อโปรดทราบ

นายภาดล ถาวรฤชรัตน์
 อธิบดีกรมทรัพยากรน้ำ