



# รายงานการเฝ้าระวังติดตามสถานการณ์น้ำและความช่วยเหลือ กระทรวงทรัพยากรธรรมชาติและสิ่งแวดล้อม



ศูนย์ป้องกันวิกฤติน้ำ กรมทรัพยากรน้ำ กระทรวงทรัพยากรธรรมชาติและสิ่งแวดล้อม

โทรศัพท์ ๐ ๒๒๗๑ ๖๐๐๐ ต่อ ๖๔๔๕ โทรสาร ๐ ๒๒๗๘ ๖๖๒๙ <http://www.dwr.go.th> ID Line : mekhalawoc Email : mekhala@dwr.mail.go.th

รายงานฉบับที่ ๐๘๑/๒๕๖๓

เวลา ๐๘.๐๐ น.

วันที่ ๑๐ กุมภาพันธ์ ๒๕๖๓

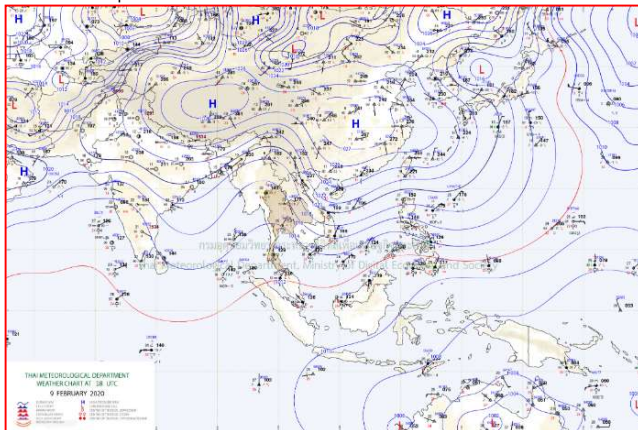
เรียน รมว.ทส. เลขานุการ รมว.ทส. ที่ปรึกษา รมว.ทส. ปกท.ทส. รอง ปกท.ทส. อทน. รอง อทน. และหน่วยงานที่เกี่ยวข้อง

## ๑. สภาวะอากาศ เวลา ๐๖.๐๐ น. (กรมอุตุนิยมวิทยา)

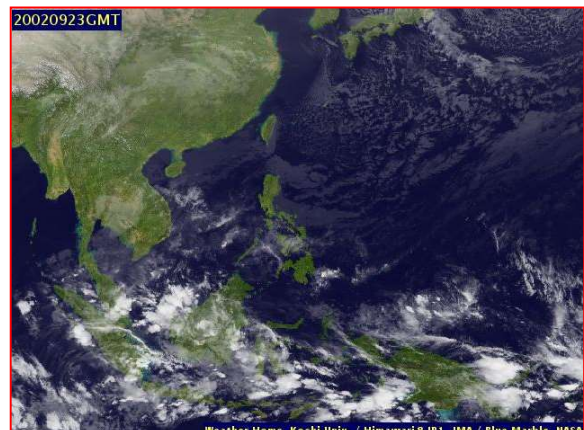
พยากรณ์อากาศ ๒๔ ชั่วโมงข้างหน้า บริเวณภาคเหนือ และภาคตะวันออกเฉียงเหนือมีอากาศเย็นถึงหนาว อุณหภูมิจะลดลง ๒-๔ องศาเซลเซียส ขอให้ประชาชนบริเวณภาคเหนือและภาคตะวันออกเฉียงเหนือดูแลสุขภาพเนื่องจากสภาพอากาศที่หนาวเย็นลงไว้ด้วย

สำหรับภาคใต้ตอนล่างยังคงมีฝนฟ้าคะนองบางพื้นที่ ส่วนบริเวณอ่าวไทยตอนล่างตั้งแต่จังหวัดนครศรีธรรมราชลงไป คลื่นสูง ๒-๓ เมตร ขอให้ชาวเรือระมัดระวังในการเดินเรือและเรือเล็กควรงดออกจากฝั่งจนถึงวันที่ ๑๒ กุมภาพันธ์ ๒๕๖๓

ฝุ่นละอองในระยะนี้ ลมตะวันออกเฉียงใต้ที่พัดปกคลุมภาคกลางรวมทั้งกรุงเทพมหานครและปริมณฑลมีกำลังแรงขึ้น ทำให้การสะสมของฝุ่นละออง/หมอกควันน้อยลง ส่วนภาคเหนืออากาศยกตัวได้ไม่ดีในตอนเช้าและลมอ่อน ทำให้ตอนเช้ามีการสะสมฝุ่นละออง/หมอกควัน ส่วนตอนบ่ายจะดีขึ้นเนื่องจากอากาศยกตัวได้ดี

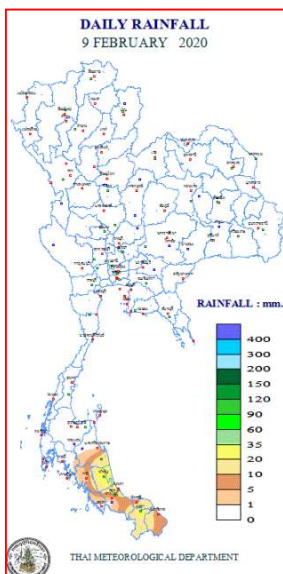


แผนที่อากาศ วันที่ ๑๐ ก.พ. ๒๕๖๓ เวลา ๐๑.๐๐ น.



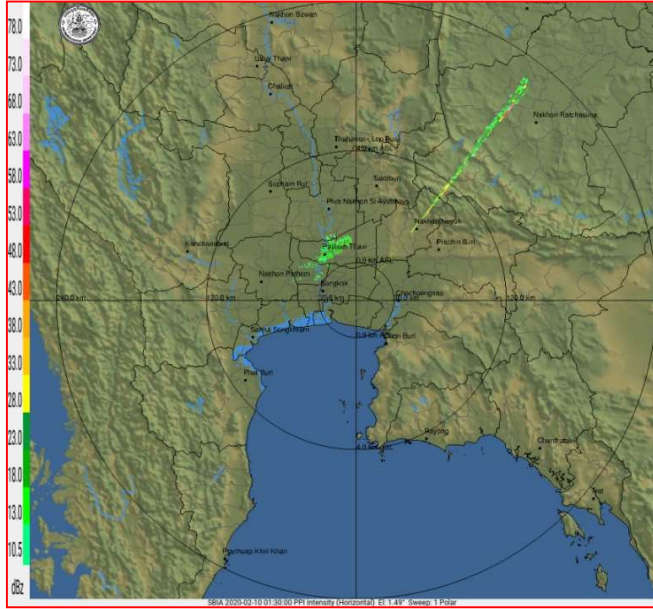
ภาพถ่ายดาวเทียม วันที่ ๑๐ ก.พ. ๒๕๖๓ เวลา ๐๖.๐๐ น.

## ๒. ปริมาณฝนสะสม ณ เวลา ๐๗.๐๐ น. (เมื่อวาน) - ๐๗.๐๐ น. (วันนี้) (กรมอุตุนิยมวิทยา)

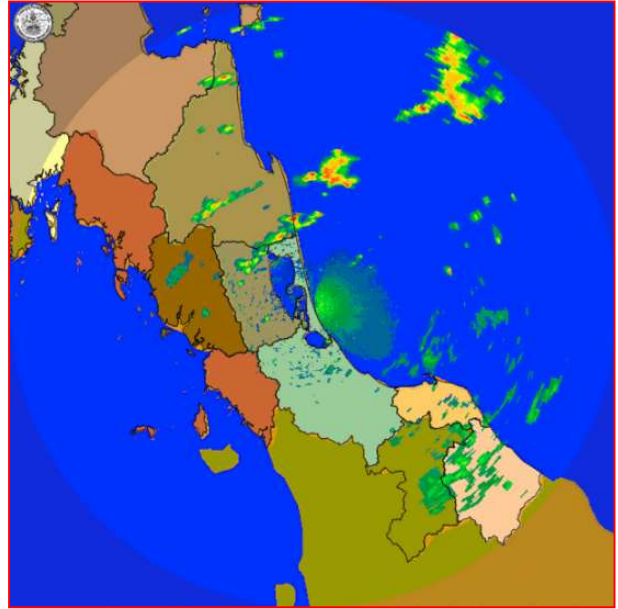


| จุดตรวจวัด             | ปริมาณฝน (มม.) |
|------------------------|----------------|
| จ.พัทลุง (สภข.)        | ๓๒.๕           |
| จ.ยะลา (สภข.)          | ๒๕.๙           |
| จ.สงขลา (คองหษ์ สภข.)  | ๑๐.๓           |
| จ.นครศรีธรรมราช (สภข.) | ๗.๔            |
| จ.ยะลา (สภข.)          | ๕.๙            |
| จ.ตรัง                 | ๒.๗            |

๓. เรดาร์ตรวจอากาศ ณ วันที่ ๑๐ กุมภาพันธ์ ๒๕๖๓ (กรมอุตุนิยมวิทยา)



สถานีสุวรรณภูมิ เวลา ๐๘.๓๐ น.



สถานีสทิงพระ จ.สงขลา เวลา ๐๙.๑๕ น.

จากเรดาร์ตรวจอากาศจะพบว่ามีความผิดปกติของประเทศไทย

๔. สถานการณ์น้ำในแหล่งเก็บกักน้ำ ณ วันที่ ๙ กุมภาพันธ์ ๒๕๖๓ (กรมชลประทาน กรมทรัพยากรน้ำ และ สททช.)

๔.๑ สถานการณ์อ่างเก็บน้ำขนาดใหญ่ปริมาณน้ำในอ่างฯ ๔๑,๑๑๗ ล้าน ลบ.ม. คิดเป็นร้อยละ ๕๘ (ปริมาณน้ำใช้การได้ ๑๗,๗๑๗ ล้าน ลบ.ม. คิดเป็นร้อยละ ๓๗) ปริมาณน้ำในอ่างฯ เทียบกับปี ๒๕๖๒ (๕๐,๓๒๖ ล้าน ลบ.ม. คิดเป็นร้อยละ ๗๑) น้อยกว่าปี ๒๕๖๒ จำนวน ๙,๒๐๙ ล้าน ลบ.ม. ปริมาณน้ำไหลลงอ่างฯ จำนวน ๘.๐๔ ล้าน ลบ.ม. ปริมาณน้ำระบายจำนวน ๘๓.๓๗ ล้าน ลบ.ม. สามารถรับน้ำได้อีก ๒๙,๘๐๙ ล้าน ลบ.ม.

| อ่างเก็บน้ำ        | ปริมาตรน้ำในอ่าง                |              | ปริมาตรน้ำใช้การได้             |             | ปริมาตรน้ำไหลลงอ่าง            |                                  | ปริมาตรน้ำระบาย                |                                  | ปริมาตรน้ำรับได้อีก (ความจุที่ รนส.- ปริมาตรน้ำปัจจุบัน) |
|--------------------|---------------------------------|--------------|---------------------------------|-------------|--------------------------------|----------------------------------|--------------------------------|----------------------------------|--|
|                    | ปริมาตร (ล้าน ม. <sup>๓</sup> ) | % น้ำเก็บกัก | ปริมาตร (ล้าน ม. <sup>๓</sup> ) | % น้ำใช้การ | วันนี้ (ล้าน ม. <sup>๓</sup> ) | เมื่อวาน (ล้าน ม. <sup>๓</sup> ) | วันนี้ (ล้าน ม. <sup>๓</sup> ) | เมื่อวาน (ล้าน ม. <sup>๓</sup> ) |  |
| ๑.ภูมิพล           | ๕,๒๓๖                           | ๓๙           | ๑,๔๓๖                           | ๑๕          | ๐.๐๐                           | ๐.๐๐                             | ๗.๐๐                           | ๗.๐๐                             | ๘,๒๒๖  |
| ๒.สิริกิติ์        | ๔,๔๗๑                           | ๔๗           | ๑,๖๒๑                           | ๒๔          | ๑.๑๐                           | ๑.๐๖                             | ๙.๐๔                           | ๙.๐๐                             | ๖,๐๓๗  |
| ๓.จุฬารามณ์        | ๔๒                              | ๒๖           | ๕                               | ๔           | ๐.๐๔                           | ๐.๐๑                             | ๐.๐๐                           | ๐.๐๐                             | ๑๓๙  |
| ๔.อุบลรัตน์        | ๔๓๙                             | ๑๘           | -๑๕๒                            | -๘          | ๐.๑๓                           | ๑.๔๐                             | ๐.๕๐                           | ๐.๕๐                             | ๔,๒๐๑  |
| ๕.ลำปาว            | ๑,๑๖๓                           | ๕๙           | ๑,๐๖๓                           | ๕๗          | ๐.๐๐                           | ๐.๐๐                             | ๕.๔๓                           | ๕.๔๔                             | ๑,๒๘๗  |
| ๖.สิรินธร          | ๑,๕๓๘                           | ๗๘           | ๗๐๖                             | ๖๒          | ๐.๐๐                           | ๐.๐๐                             | ๓.๐๒                           | ๓.๐๔                             | ๔๒๘  |
| ๗.ป่าสักชลสิทธิ์   | ๑๙๐                             | ๒๐           | ๑๘๗                             | ๒๐          | ๐.๐๐                           | ๐.๐๐                             | ๐.๒๖                           | ๐.๒๖                             | ๗๗๐  |
| ๘.ศรีนครินทร์      | ๑๔,๔๕๒                          | ๘๑           | ๔,๑๘๗                           | ๕๖          | ๑.๑๔                           | ๒.๙๖                             | ๑๗.๐๑                          | ๑๖.๙๕                            | ๔,๓๑๘  |
| ๙.วชิราลงกรณ์      | ๖,๓๕๓                           | ๗๒           | ๓,๓๔๑                           | ๕๗          | ๐.๐๐                           | ๐.๐๐                             | ๑๘.๑๒                          | ๑๘.๐๘                            | ๔,๖๔๗  |
| ๑๐.ขุนด่านปราการชล | ๑๑๐                             | ๔๙           | ๑๐๕                             | ๔๘          | ๐.๐๑                           | ๐.๐๑                             | ๑.๗๖                           | ๑.๗๔                             | ๑๑๕  |
| ๑๑.รัชชประภา       | ๓,๕๓๔                           | ๖๓           | ๒,๑๘๒                           | ๕๑          | ๐.๙๒                           | ๐.๗๓                             | ๗.๒๔                           | ๗.๐๖                             | ๒,๖๑๐  |
| ๑๒.บางบาล          | ๑,๐๓๖                           | ๗๑           | ๗๖๐                             | ๖๕          | ๒.๒๖                           | ๐.๐๘                             | ๓.๔๖                           | ๓.๕๖                             | ๕๕๔  |

๔.๒ อ่างเก็บน้ำขนาดกลาง ๓๕๐ แห่ง มีปริมาณน้ำ ๒,๕๙๐ ล้าน ลบ.ม. (๔๗%) ปริมาณน้ำใช้การ ๒,๒๖๓ ล้าน ลบ.ม. (๔๕%)

๔.๓ แหล่งน้ำธรรมชาติขนาดใหญ่ ๖ แห่ง มีปริมาณน้ำรวม ๒๓๔.๒๑ ล้าน ลบ.ม. (๔๕%)

๔.๔ แหล่งน้ำธรรมชาติขนาดเล็ก ๑๔๑,๐๙๗ แห่ง มีปริมาณน้ำรวม ๒,๐๐๙ ล้าน ลบ.ม.

**๕. สถานการณ์น้ำในประเทศ ณ วันที่ ๗ - ๑๐ กุมภาพันธ์ ๒๕๖๓ (กรมชลประทาน)**

| สถานี  | แม่น้ำ                 | อำเภอ        | จังหวัด       | ระดับ<br>ตลิ่ง<br>(ม.รทก.) | ระดับน้ำ (ม.รทก.) |           |           |            | แนวโน้ม   | เปรียบ<br>เทียบ<br>ระดับตลิ่ง |
|--------|------------------------|--------------|---------------|----------------------------|-------------------|-----------|-----------|------------|-----------|-------------------------------|
|        |                        |              |               |                            | ศุกร์             | เสาร์     | อาทิตย์   | จันทร์     |           |                               |
|        |                        |              |               |                            | ๗<br>ก.พ.         | ๘<br>ก.พ. | ๙<br>ก.พ. | ๑๐<br>ก.พ. |           |                               |
| P.๑    | ปิง                    | เมือง        | เชียงใหม่     | ๓.๗๐                       | ๐.๙๒              | ๑.๐๐      | ๑.๑๖      | ๑.๕๑       | เพิ่มขึ้น | -๒.๑๙                         |
| W.๑C   | วัง                    | เมือง        | ลำปาง         | ๕.๒๐                       | -๐.๖๐             | -๐.๕๗     | -๐.๖๐     | -๐.๕๙      | เพิ่มขึ้น | -๕.๗๙                         |
| Y.๑๖   | ยม                     | บางระกำ      | พิษณุโลก      | ๗.๓๐                       | ***               | ***       | ***       | ***        | ***       | ***                           |
| N.๗A   | น่าน                   | เมือง        | พิจิตร        | ๙.๘๗                       | ๑.๐๒              | ๑.๐๑      | ๑.๑๕      | ๑.๒๓       | เพิ่มขึ้น | -๘.๖๔                         |
| C.๒    | เจ้าพระยา              | เมือง        | นครสวรรค์     | ๒๖.๒๐                      | ๑๖.๙๓             | ๑๖.๘๙     | ๑๖.๘๔     | ๑๖.๘๕      | เพิ่มขึ้น | -๙.๓๕                         |
| C.๑๓   | เจ้าพระยา              | สรรพยา       | ชัยนาท        | ๑๖.๓๔                      | ๕.๗๘              | ๕.๗๘      | ๕.๖๔      | ๕.๖๔       | ลดลง      | -๑๐.๗                         |
| M.๖A   | มูล                    | สตึก         | บุรีรัมย์     | ๖.๐๐                       | -๐.๔๓             | -๐.๔๓     | -๐.๔๓     | -๐.๔๔      | ลดลง      | -๖.๔๔                         |
| M.๗    | มูล                    | เมือง        | อุบลราชธานี   | ๗.๐๐                       | ๒.๐๑              | ๒.๐๒      | ๒.๐๒      | ๒.๐๒       | ทรงตัว    | -๔.๙๘                         |
| M.๑๙๑  | ลำตะคอง                | เมือง        | นครราชสีมา    | ๓.๐๐                       | ***               | ***       | ***       | ***        | ***       | ***                           |
| M.๖๙   | ลำเซบก                 | โครงการพิชผล | อุบลราชธานี   | ๗.๓๐                       | ๔.๐๙              | ๔.๐๗      | ๔.๐๕      | ***        | ***       | ***                           |
| X.๖๔   | คลองท่าแซะ             | ท่าแซะ       | ชุมพร         | ๑๗.๑๓                      | ๘.๒๑              | ๗.๕๙      | ๗.๕๙      | ๗.๕๙       | ทรงตัว    | -๙.๕๔                         |
| X.๑๔๙  | คลองกลาย               | นบพิตำ       | นครศรีธรรมราช | ๓๓.๙๖                      | ๒๘.๙๒             | ๒๘.๙๑     | ๒๘.๙๐     | ๒๘.๘๙      | ลดลง      | -๕.๐๗                         |
| X.๒๗๔  | แม่น้ำโก-ลก            | แว้ง         | นราธิวาส      | ๒๔.๑๘                      | ๑๘.๗๕             | ๑๘.๗๔     | ๑๘.๗๔     | ๑๘.๗๓      | ลดลง      | -๕.๔๕                         |
| X.๑๑๙A | ภาคใต้ฝั่ง<br>ตะวันออก | สุโหงโกลก    | นราธิวาส      | ๘.๒๐                       | ๓.๖๒              | ๓.๖๓      | ๓.๕๗      | ๓.๔๗       | ลดลง      | -๔.๗๓                         |
| X.๓๗A  | แม่น้ำตาปี             | พระแสง       | สุราษฎร์ธานี  | ๑๑.๗๐                      | ๔.๔๙              | ๔.๔๘      | ๔.๔๗      | ๔.๔๖       | ลดลง      | -๗.๒๔                         |

\*\*\* ยังไม่ได้รับรายงาน

**๖. สถานการณ์น้ำในพื้นที่ลุ่มน้ำโขง ณ วันที่ ๑๐ กุมภาพันธ์ ๒๕๖๓ (Mekong River Commission (MRC))**

| สถานี                    | ระดับ<br>อ้างอิง<br>(ม.รทก.) | ระดับ<br>ตลิ่ง<br>(ม.) | ระดับน้ำ (ม.) |        |        |        |         | เปรียบ<br>เทียบระดับ<br>ตลิ่ง (ม.) | ผลต่างของระดับน้ำ (ม.) |                   | แนว<br>โน้ม |
|--------------------------|------------------------------|------------------------|---------------|--------|--------|--------|---------|------------------------------------|------------------------|-------------------|-------------|
|                          |                              |                        | ๖ ก.พ.        | ๗ ก.พ. | ๘ ก.พ. | ๙ ก.พ. | ๑๐ ก.พ. |                                    | ๓ วัน<br>ย้อนหลัง      | ๕ วัน<br>ย้อนหลัง |             |
| อ.เชียงแสน จ.เชียงราย    | ๓๕๗.๑๑๐                      | ๑๒.๘๐                  | ๑.๘๕          | ๑.๘๕   | ๑.๘๕   | ๑.๘๕   | ๑.๘๑    | -๑๐.๙๙                             | -๐.๐๔                  | -๐.๐๔             | ลดลง        |
| อ.เชียงคาน จ.เลย         | ๑๙๔.๑๑๘                      | ๑๖.๐๐                  | ๓.๓๔          | ๓.๓๒   | ๓.๓๓   | ๓.๓๒   | ๓.๓๑    | -๑๒.๖๙                             | -๐.๐๒                  | -๐.๐๓             | ลดลง        |
| อ.เมือง จ.หนองคาย        | ๑๕๓.๖๔๘                      | ๑๒.๒๐                  | ๐.๘๖          | ๐.๘๘   | ๐.๘๕   | ๐.๘๕   | ๐.๘๔    | -๑๑.๓๖                             | -๐.๐๑                  | -๐.๐๒             | ลดลง        |
| อ.เมือง จ.นครพนม         | ๑๓๒.๖๘๐                      | ๑๒.๐๐                  | ๐.๗๗          | ๐.๘๐   | ๐.๘๐   | ๐.๘๒   | ๐.๘๐    | -๑๑.๒                              | ๐.๐๐                   | ๐.๐๓              | ลดลง        |
| อ.เมือง จ.มุกดาหาร       | ๑๒๔.๒๑๙                      | ๑๒.๕๐                  | ๑.๓๗          | ๑.๓๙   | ๑.๔๐   | ๑.๔๐   | ๑.๓๘    | -๑๑.๑๒                             | -๐.๐๒                  | ๐.๐๑              | ลดลง        |
| อ.โขงเจียม จ.อุบลราชธานี | ๘๙.๐๓๐                       | ๑๔.๕๐                  | ๑.๘๕          | ๑.๘๔   | ๑.๘๕   | ๑.๘๖   | ๑.๘๕    | -๑๒.๖๕                             | ๐.๐๐                   | ๐.๐๐              | เพิ่มขึ้น   |

\*\*\* ไม่มีสถานการณ์

**๖. สถานการณ์เตือนภัย Early Warning ณ วันที่ ๑๐ กุมภาพันธ์ ๒๕๖๓ (กรมทรัพยากรน้ำ)**

[เวลา ๑๕.๐๐ น.(เมื่อวาน) - ๐๘.๐๐ น. (วันนี้)]

| การแจ้งเตือน             | สถานี | การแจ้งเตือน |
|--------------------------|-------|--------------|
| เตือนสีแดง (อพยพ)        | -     | -            |
| เตือนสีเหลือง (เตือนภัย) | -     | -            |
| เตือนสีเขียว (เฝ้าระวัง) | -     | -            |

\*\*\*ไม่มีสถานการณ์

**๗. พื้นที่ติดตามและเฝ้าระวังสถานการณ์ธรณีพิบัติภัย ณ วันที่ ๑๐ กุมภาพันธ์ ๒๕๖๓ (กรมทรัพยากรธรณี)**

เนื่องจากในพื้นที่เสี่ยงภัยดินถล่ม มีปริมาณน้ำฝนไม่ถึงเกณฑ์การเฝ้าระวัง ประกอบกับบางพื้นที่ไม่มีฝนตก จึงไม่มีพื้นที่ติดตามสถานการณ์พิบัติภัยดินถล่มและน้ำป่าไหลหลาก

๘. เหตุการณ์วิกฤตน้ำปัจจุบัน ณ วันที่ ๑๐ กุมภาพันธ์ ๒๕๖๓ [เวลา ๑๕.๐๐ น.(เมื่อวาน) - ๐๘.๐๐ น. (วันนี้)]

ไม่มีสถานการณ์

๙. สถานการณ์ภาวะน้ำท่วม และสถานการณ์ฝนแล้ง/ฝนทิ้งช่วง ณ วันที่ ๑๐ กุมภาพันธ์ ๒๕๖๓ (กรมป้องกันและบรรเทาสาธารณภัย และ สททช.)

สถานการณ์สาธารณภัย ปก.

สถานการณ์ภัยแล้ง

ตั้งแต่วันที่ ๑๗ ตุลาคม ๒๕๖๒ ถึงปัจจุบัน มีจังหวัดที่มีการประกาศเขตการให้ความช่วยเหลือผู้ประสบภัยพิบัติกรณีฉุกเฉิน (ภัยแล้ง) ตามระเบียบกระทรวงการคลังว่าด้วยเงินอุดหนุนราชการเพื่อช่วยเหลือผู้ประสบภัยพิบัติกรณีฉุกเฉิน พ.ศ. ๒๕๖๒ มีสถานการณ์ทั้งหมด ๒๐ จังหวัด ๑๑๖ อำเภอ ๖๓๗ ตำบล ๓ เทศบาล ๕,๖๑๔ หมู่บ้าน/ชุมชน ได้แก่ จังหวัดเชียงราย พะเยา น่าน อุตรดิตถ์ สุโขทัย เพชรบูรณ์ หนองคาย บึงกาฬ นครพนม สกลนคร กาฬสินธุ์ มหาสารคาม นครราชสีมา บุรีรัมย์ นครสวรรค์ อุทัยธานี ชัยนาท สุพรรณบุรี กาญจนบุรี และ จ.ฉะเชิงเทรา ดังนี้

| จังหวัด  | จำนวน |      |                | รายชื่ออำเภอที่ประกาศเขตภัยพิบัติ  |
|--|-------|------|----------------|--|
|  | อำเภอ | ตำบล | หมู่บ้าน/ชุมชน |  |
| <b>รวม ๖ จังหวัด ๓๗ อำเภอ ๑๖๙ ตำบล ๑,๒๑๑ หมู่บ้าน</b>                                      |       |      |                |  |
| ๑.เชียงราย   | ๑๕    | ๗๗   | ๖๕๒            | ดอยหลวง (๓ ต. ๓๓ ม.) เวียงแก่น (๔ ต. ๔๑ ม.) เมืองฯ (๗ ต. ๔๘ ม.) เวียงชัย (๒ ต. ๑๘ ม.) เชียงของ (๗ ต. ๑๐๒ ม.) ขุนตาล (๓ ต. ๕๕ ม.) พาน (๖ ต. ๒๗ ม.) เทิง (๑๐ ต. ๗๖ ม.) แม่จัน (๙ ต. ๖๓ ม.) เวียงเชียงรุ้ง (๓ ต. ๓๗ ม.) เชียงแสน (๖ ต. ๔๗ ม.) แม่ฟ้าหลวง (๔ ต. ๒๕ ม.) พญาเม็งราย (๕ ต. ๔๐ ม.) ป่าแดด (๕ ต. ๒๑ ม.) |
| ๒. พะเยา   | ๖     | ๑๗   | ๘๐             | ภูกามยาว (๑ ต. ๒ ม.) เชียงคำ (๓ ต. ๑๘ ม.) ดอกคำใต้ (๕ ต. ๒๔ ม.) แม่ใจ (๑ ต. ๓ ม.) จุน (๕ ต. ๒๓ ม.) เมืองฯ (๒ ต. ๑๐ ม.)   |
| ๓.น่าน   | ๒     | ๗    | ๖๐             | น่าน้อย ( ๕ ต. ๔๕ ม.) สองแคว (๒ ต. ๑๕ ม.)  |
| ๔.อุตรดิตถ์  | ๔     | ๑๑   | ๗๔             | พิชัย (๓ ต. ๑๕ ม.) ท่าปลา (๑ ต. ๑๒ ม.) เมืองฯ (๖ ต. ๔๕ ม.) ตรอน (๑ ต. ๒ ม.)  |
| ๕.สุโขทัย  | ๔     | ๑๖   | ๙๑             | เมืองฯ (๔ ต. ๓๖ ม.) ศรีสีขันถ์ (๓ ต. ๗ ม.) ศรีสำโรง (๒ ต. ๙ ม.) ศรีมาศ (๗ ต. ๓๙ ม.)  |
| ๖.เพชรบูรณ์  | ๖     | ๔๑   | ๒๕๔            | น้ำหนาว (๔ ต. ๒๘ ม.) เมืองฯ (๖ ต. ๒๒ ม.) ศรีเทพ (๖ ต. ๕๕ ม.) หนองไผ่ (๑๐ ต. ๕๓ ม.) หล่มเก่า (๗ ต. ๓๖ ม.) หล่มสัก (๘ ต.๖๐ ม.)   |
| <b>ภาคตะวันออกเฉียงเหนือ รวม ๘ จังหวัด ๔๖ อำเภอ ๓๐๔ ตำบล ๒ เทศบาล ๓,๐๕๒ หมู่บ้าน/ชุมชน</b> |       |      |                |  |
| ๗.หนองคาย  | ๘     | ๔๐   | ๓๕๘            | ท่าบ่อ (๕ ต. ๑๕ ม.) ฝาง (๕ ต. ๗๓ ม.) รัตนวาปี (๕ ต. ๓๗ ม.) สระใคร (๓ ต. ๔๑ ม.) เมืองฯ (๔ ต. ๑๒ ม.) โพนพิสัย (๑๑ ต. ๑๔๔ ม.) สังคม (๕ ต. ๒๕ ม.) โพนตาก (๒ ต. ๙ ม.)   |
| ๘.บึงกาฬ   | ๔     | ๓๒   | ๒๕๒            | พรเจริญ (๗ ต. ๕๘ ม.) เมืองฯ (๑๒ ต. ๗๗ ม.) ปากคาด (๖ ต. ๕๑ ม.) ไชยพิสัย (๗ ต. ๖๖ ม.)  |
| ๙.นครพนม   | ๑     | ๑๑   | ๖๔             | ปลาปาก (๘ ต. ๕๑ ม.) โพนสวรรค์ (๒ ต. ๕ ม.) ศรีสงคราม (๑ ต. ๘ ม.)  |
| ๑๐.สกลนคร  | ๘     | ๕๖   | ๔๔๒            | สว่างแดนดิน (๑๑ ต. ๔๒ ม.) พังโคน (๓ ต. ๑๑ ม.) วานรนิวาส (๑๔ ต. ๑๖๙ ม.) พรรณานิคม (๖ ต. ๓๒ ม.) เจริญศิลป์ (๕ ต. ๒๘ ม.) คำตากล้า (๔ ต. ๔๑ ม.) บ้านม่วง (๙ ต. ๙๕ ม.) ส่องดาว (๔ ต. ๒๔ ม.)   |
| ๑๑.กาฬสินธุ์   | ๑     | ๔    | ๒๗             | ยางตลาด (๔ ต. ๒๗ ม.)   |
| ๑๒.มหาสารคาม   | ๗     | ๔๘   | ๕๙๐            | แกดำ (๑ ต. ๓ ม.) โกสุมพิสัย (๙ ต. ๙๑ ม.) ชื่นชม (๔ ต. ๔๖ ม.) เขียงยืน (๘ ต. ๑๑๖ ม.) พยัคฆภูมิพิสัย (๑๔ ต. ๑๙๕ ม.) ยางสีสุราช (๗ ต. ๙๑ ม.) พยัคฆภูมิพิสัย (๓ ม.) นาคุณ (๕ ต. ๔๕ ม.)   |
| ๑๓.นครราชสีมา  | ๗     | ๔๙   | ๕๐๗            | โนนสูง (๘ ต. ๑๐๙ ม. ๑ เทศบาล ๑๓ ชุมชน) จักราช (๖ ต. ๕๓ ม.) ปักธงชัย (๑๖ ต. ๑๗๙ ม.) เทพารักษ์ (๔ ต. ๓๖ ม.) โชคชัย (๙ ต. ๖๔ ม.) โนนไทย (๑๓.๓ม.) แก้งสนามนาง (๕ต. ๕๐ม.)   |
| ๑๔.บุรีรัมย์   | ๘     | ๖๔   | ๘๑๒            | พลับพลาชัย (๕ ต.๕๖ ม)ประโคนชัย (๖๖ ต.๑๗๕ ม)โนนดินแดง(๑ ต. ๘๘)ละหานทราย (๒ ต. ๑๑ ม.) หนองหงส์ (๗ ต. ๙๘ ม.) นางรอง (๑๔ ต. ๑๓๓ ม. ๑ เทศบาล ๗ ชุมชน) เฉลิมพระเกียรติ (๑ ต. ๑ ม.) เมืองฯ (๑๘ ต. ๓๒๓ ม.)   |



| ภาคกลาง และ ภาคตะวันออก รวม ๖ จังหวัด ๓๓ อำเภอ ๑๖๔ ตำบล ๑ เทศบาล ๑,๓๕๑ หมู่บ้าน/ชุมชน |            |            |              |   |
|---|------------|------------|--------------|---|
| ๑๕. นครสวรรค์   | ๖          | ๒๖         | ๑๖๔          | โกรกพระ (๖ ต. ๓๒ ม.) ท่าตะโก (๕ ต. ๒๓ ม.) ตาคีรี (๗ ต. ๔๗ ม.)<br>ไพศาลี (๓ ต. ๓๑ ม.) ตากฟ้า (๑ ต. ๗ ม.) พยุหะคีรี (๔ ต. ๒๔ ม.)  |
| ๑๖.อุทัยธานี  | ๘          | ๖๘         | ๖๑๙          | เมืองฯ (๘ ต. ๔๘ ม.) ท้าพัน (๑๐ ต. ๙๐ ม.) หนองขาหย่าง (๙ ต. ๕๓ ม.)<br>หนองฉาง(๑๐ ต. ๙๗ ม.) สว่างอารมณ์(๕ ต. ๖๑ ม.) ลานสัก(๖ ต. ๘๔ ม.)<br>ห้วยคต (๓ ต. ๙ ม.) บ้านไร่ (๗ ต. ๖๐ ม.) |
| ๑๗. ชัยนาท  | ๔          | ๑๖         | ๑๕๓          | วัดสิงห์ (๔ ต. ๒๔ ม.) หันคา (๕ ต. ๔๖ ม.) หนองมะโมง (๔ ต. ๓๖ ม.)<br>เนินมะขาม (๓ ต. ๔๗ ม.)   |
| ๑๘.กาญจนบุรี  | ๖          | ๒๒         | ๑๙๕          | พนมทวน (๔ ต. ๒๗ ม.) เลาขวัญ (๗ ต. ๙๐ ม.) ท่าม่วง (๒ ต. ๑๔ ม.)<br>บ่อพลอย (๔ ต. ๙ ม.) หนองปรือ (๑ ต. ๖ ม.) ห้วยกระเจา (๔ ต. ๔๙ ม.)   |
| ๑๙. สุพรรณบุรี  | ๖          | ๒๗         | ๒๐๒          | หนองหญ้าไซ (๖ ต. ๖๖ ม.) อุทอง (๖ ต. ๔๒ ม.) ดอนเจดีย์ (๕ ต. ๓๒ ม.)<br>เดิมบางนางบวช (๕ ต. ๓๓ ม.) เมืองฯ (๒ ต. ๑๓ ม.) สามชุก (๓ ต. ๑๖ ม.)   |
| ๒๐.ฉะเชิงเทรา   | ๓          | ๖          | ๑๘           | บ้านโพธิ์ (๑ ต. ๓ ม.) แปลงยาว (๔ ต. ๑๓ ม.) บางปะกง (๑ ต. ๒ ม.)  |
| <b>รวม ๒๐ จังหวัด</b>   | <b>๑๑๖</b> | <b>๖๓๗</b> | <b>๕,๖๑๔</b> |   |

#### ๑๐. การคาดหมายลักษณะอากาศ ๗ วันข้างหน้า (ระหว่างวันที่ ๙ - ๑๕ กุมภาพันธ์ ๒๕๖๓)

ในช่วงวันที่ ๙ - ๑๐ ก.พ. ๖๓ ประเทศไทยตอนบนจะมีอากาศแปรปรวน โดยมีฝนฟ้าคะนองกับมีลมกระโชกแรงบางแห่ง และมีลูกเห็บตกบางพื้นที่บริเวณภาคเหนือตอนบน หลังจากนั้นจะมีอากาศหนาวเย็นลง บริเวณภาคเหนือและภาคตะวันออกเฉียงเหนือ อุณหภูมิจะลดลง ๓-๖ องศาเซลเซียส บริเวณยอดดอยและยอดภูมีอากาศหนาวถึงหนาวจัดและมีน้ำค้างแข็งบางพื้นที่ อุณหภูมิต่ำสุด ๒-๑๒ องศาเซลเซียส ส่วนบริเวณภาคกลางและภาคตะวันออก อุณหภูมิจะลดลง ๑-๓ องศาเซลเซียส

ในช่วงวันที่ ๑๑ - ๑๕ ก.พ. ๖๓ บริเวณภาคเหนือและภาคตะวันออกเฉียงเหนือยังคงมีอากาศหนาวเย็นในตอนเช้า ส่วนภาคตะวันออก ภาคกลาง รวมทั้งกรุงเทพมหานครและปริมณฑลมีฝนเล็กน้อยบางแห่ง และมีหมอกในตอนเช้า

สำหรับภาคใต้ในช่วงวันที่ ๙ - ๑๒ ก.พ. ๖๓ มีฝนเพิ่มขึ้นและมีฝนตกหนักบางแห่ง ส่วนบริเวณอ่าวไทยตอนล่างตั้งแต่จังหวัดนครศรีธรรมราชลงไปมีคลื่นสูง ๒-๓ เมตร บริเวณที่มีฝนฟ้าคะนองคลื่นสูงมากกว่า ๓ เมตร ส่วนในช่วงวันที่ ๑๓ - ๑๕ ก.พ. ๖๓ ภาคใต้จะมีฝนลดลง และคลื่นลมบริเวณอ่าวไทยตอนล่างมีกำลังอ่อนลง

ความช่วยเหลือด้านการป้องกันและบรรเทาภาวะวิกฤติน้ำ  
 กระทรวงทรัพยากรธรรมชาติและสิ่งแวดล้อม  
 วันที่ ๘ กุมภาพันธ์ ๒๕๖๓

๑. กรม ทรัพยากรน้ำ สำนักงาน ทรัพยากรน้ำภาค ๕
๒. กิจกรรมที่ดำเนินการ นำรถบรรทุกน้ำจำนวน ๒ คัน เข้าดำเนินการบรรทุกน้ำดิบมาเติมประปาหมู่บ้าน หมู่ ๖ , หมู่ ๘ , หมู่ ๑๓ , และ หมู่ ๑๔ ตำบลโนนไทย อำเภอโนนไทย จังหวัดนครราชสีมา
๓. ประโยชน์ที่ได้รับ \_\_\_\_\_ - \_\_\_\_\_ ไร่ \_\_\_\_\_ ๑๓๒,๐๐๐ ลิตร  
 \_\_\_\_\_ ๗๖๒ ครัวเรือน \_\_\_\_\_ ๒,๕๓๖ คน



จึงเรียนมาเพื่อโปรดทราบ

นายภาตล ถาวรฤชรัตน์  
 อธิบดีกรมทรัพยากรน้ำ