



รายงานสถานการณ์น้ำรายวัน

เสนอโดย

ศูนย์เมขลา

ศูนย์ป้องกันวิกฤติน้ำ

กรมทรัพยากรน้ำ

ประจำวันที่ ๑๒ กุมภาพันธ์ ๒๕๖๓

สารบัญ

- ๑) ปริมาณฝนสะสมปี พ.ศ. ๒๕๖๑ และ ๒๕๖๒ เทียบค่าเฉลี่ย ๓๐ ปี
- ๒) สถานการณ์น้ำในอ่างเก็บน้ำขนาดใหญ่ และขนาดกลาง
- ๓) รายงานสถานการณ์น้ำรายลุ่มน้ำ



ปริมาณฝนสะสมปี

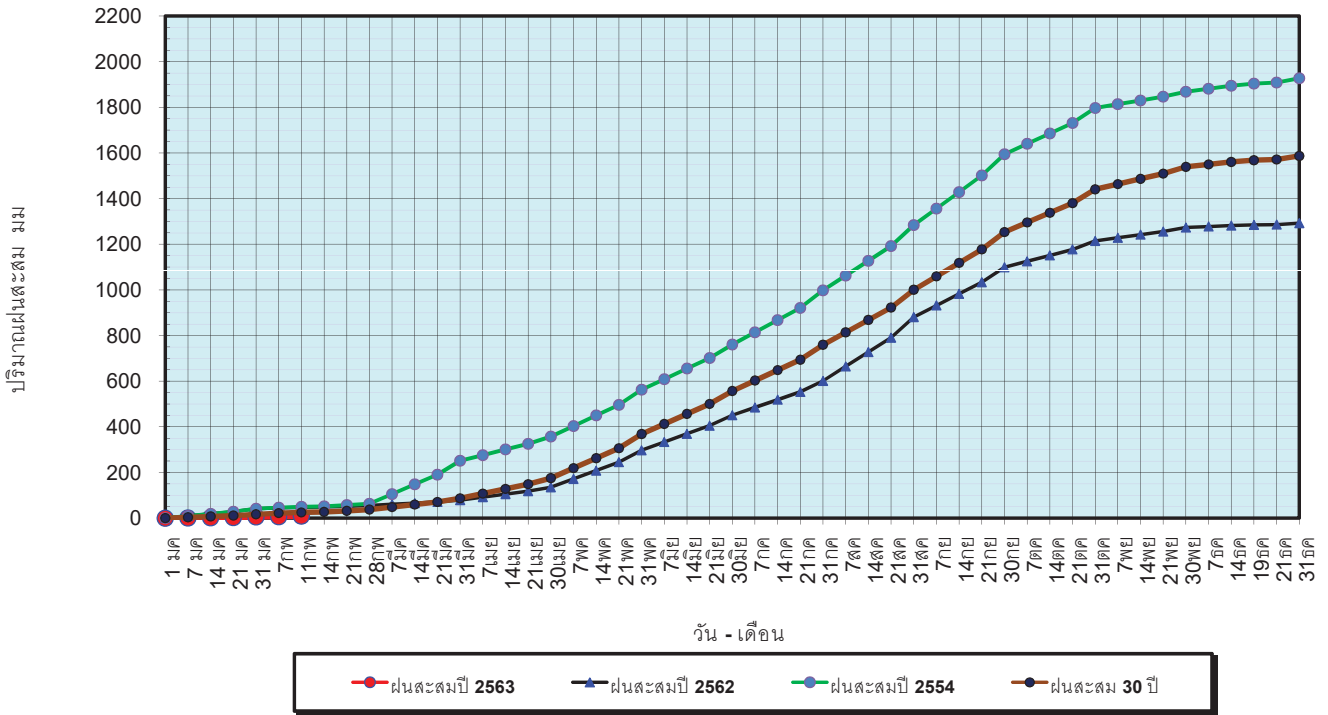
พ.ศ. ๒๕๖๑ และ ๒๕๖๒

เทียบค่าเฉลี่ย ๓๐ ปี



วันที่ 11 กุมภาพันธ์ 2563
 ฝน30ปี = 25.01 มม. (สะสมทั้งปี = 1,587.70 มม.)
 ปี62 = 47.02 มม. (สะสมทั้งปี = 1,292.63 มม.)
 ปี63 = 9.16 มม.
 เปรียบเทียบกับ ปี 62 **มีค่าน้อยกว่า** -37.86 มม.
 เปรียบเทียบกับฝนเฉลี่ย 30 ปี **มีค่าน้อยกว่า** -15.85 มม.

ปริมาณฝนสะสมปี 2554-2562-2563 เทียบกับค่าเฉลี่ย 30 ปี



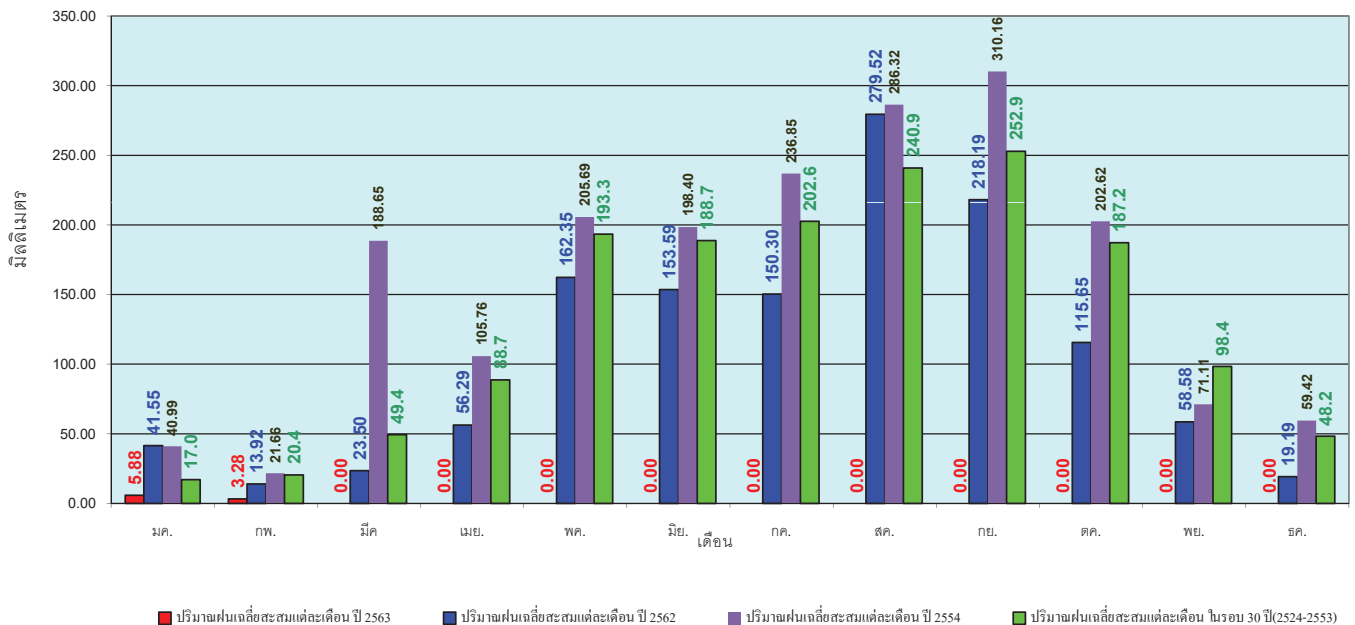
ข้อมูลจากกรมอุตุนิยมวิทยาจำนวน 127 สถานีข้อมูลปริมาณฝนสะสมถึง วันที่ 11 กุมภาพันธ์ 2563



ศูนย์เมขลา ศูนย์ป้องกันวิกฤตน้ำ กรมทรัพยากรน้ำ

วันที่ 11 กุมภาพันธ์ 2563
 ฝน30ปี = 25.01 มม. (สะสมทั้งปี = 1,587.50 มม.)
 ปี62 = 47.02 มม. (สะสมทั้งปี = 1,292.63 มม.)
 ปี63 = 9.16 มม.
 เปรียบเทียบกับ ปี 62 **มีค่าน้อยกว่า** -37.86 มม.
 เปรียบเทียบกับฝนเฉลี่ย 30 ปี **มีค่าน้อยกว่า** -15.85 มม.

ปริมาณฝนเฉลี่ยรายเดือนของประเทศ



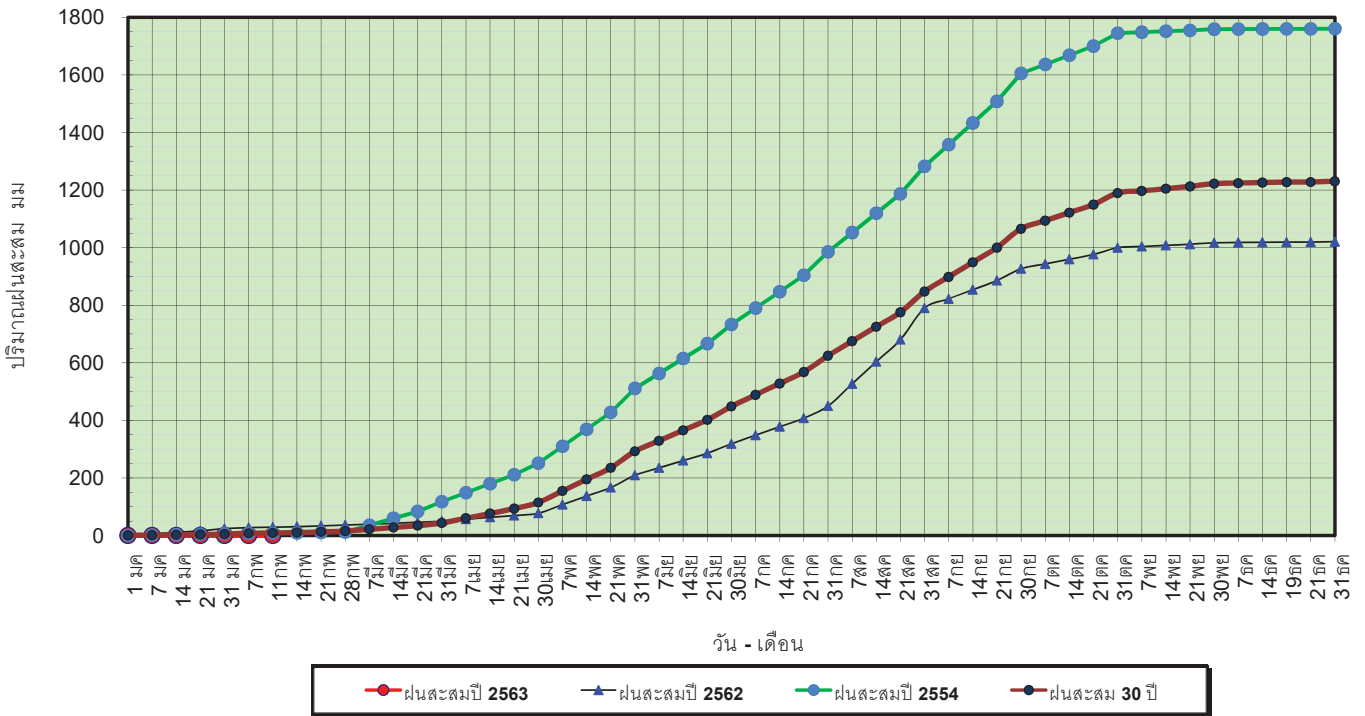
ข้อมูลจากกรมอุตุนิยมวิทยาจำนวน 128 สถานีข้อมูลปริมาณฝนสะสมถึง วันที่ 11 กุมภาพันธ์ 2563



ศูนย์เมขลา ศูนย์ป้องกันวิกฤตน้ำ กรมทรัพยากรน้ำ

วันที่ 11 กุมภาพันธ์ 2563
 ฝน30ปี = 8.69 มม. (สะสมทั้งปี = 1,230.90 มม.)
 ปี62 = 29.05 มม. (สะสมทั้งปี = 1,021.00 มม.)
 ปี63 = 0.03 มม.
 เปรียบเทียบกับ ปี 62 **มีค่าน้อยกว่า** -29.02 มม.
 เปรียบเทียบกับฝนเฉลี่ย 30 ปี **มีค่าน้อยกว่า** -8.66 มม.

ปริมาณฝนสะสมภาคเหนือ

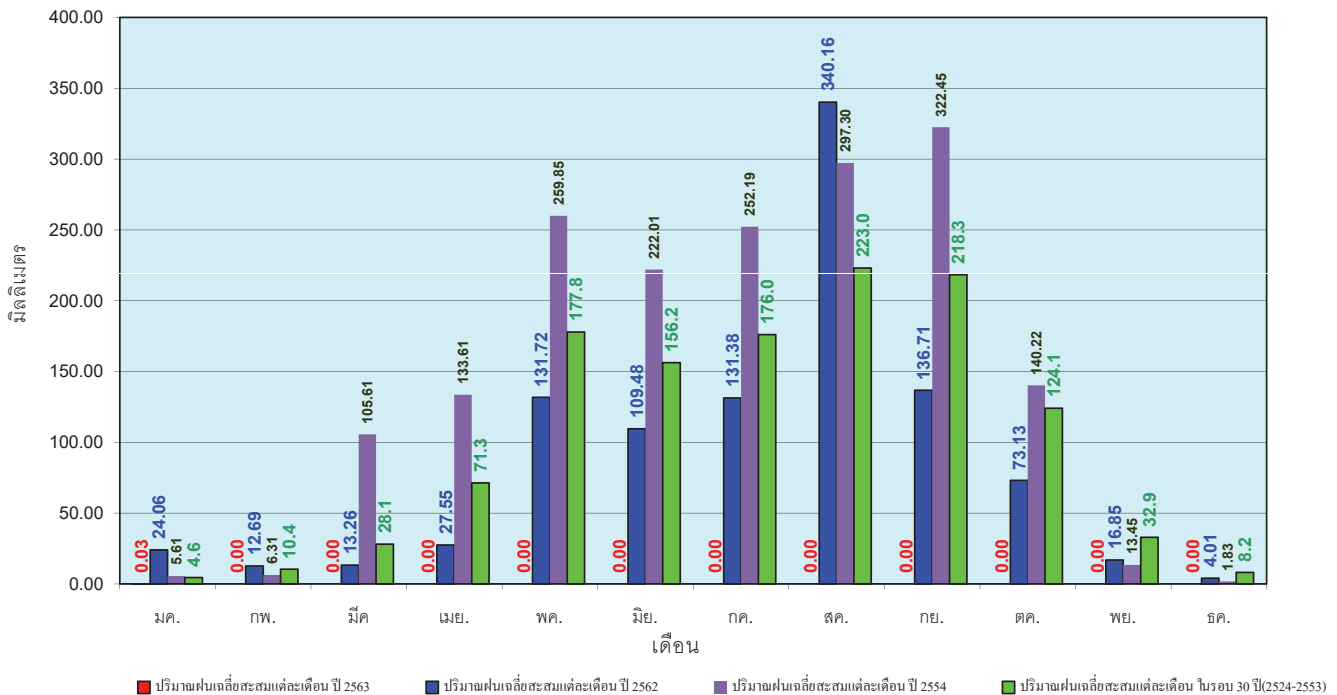


ข้อมูลจากกรมอุตุนิยมวิทยาจำนวน 33
 สถานีข้อมูลปริมาณฝนสะสมถึง วันที่
 11 กุมภาพันธ์ 2563



วันที่ 11 กุมภาพันธ์ 2563
 ฝน30ปี = 8.69 มม. (สะสมทั้งปี = 1,230.90 มม.)
 ปี62 = 29.05 มม. (สะสมทั้งปี = 1,021.00 มม.)
 ปี63 = 0.03 มม.
 เปรียบเทียบกับ ปี 62 **มีค่าน้อยกว่า** -29.02 มม.
 เปรียบเทียบกับฝนเฉลี่ย 30 ปี **มีค่าน้อยกว่า** -8.66 มม.

ปริมาณฝนเฉลี่ยสะสมรายเดือน ภาคเหนือ

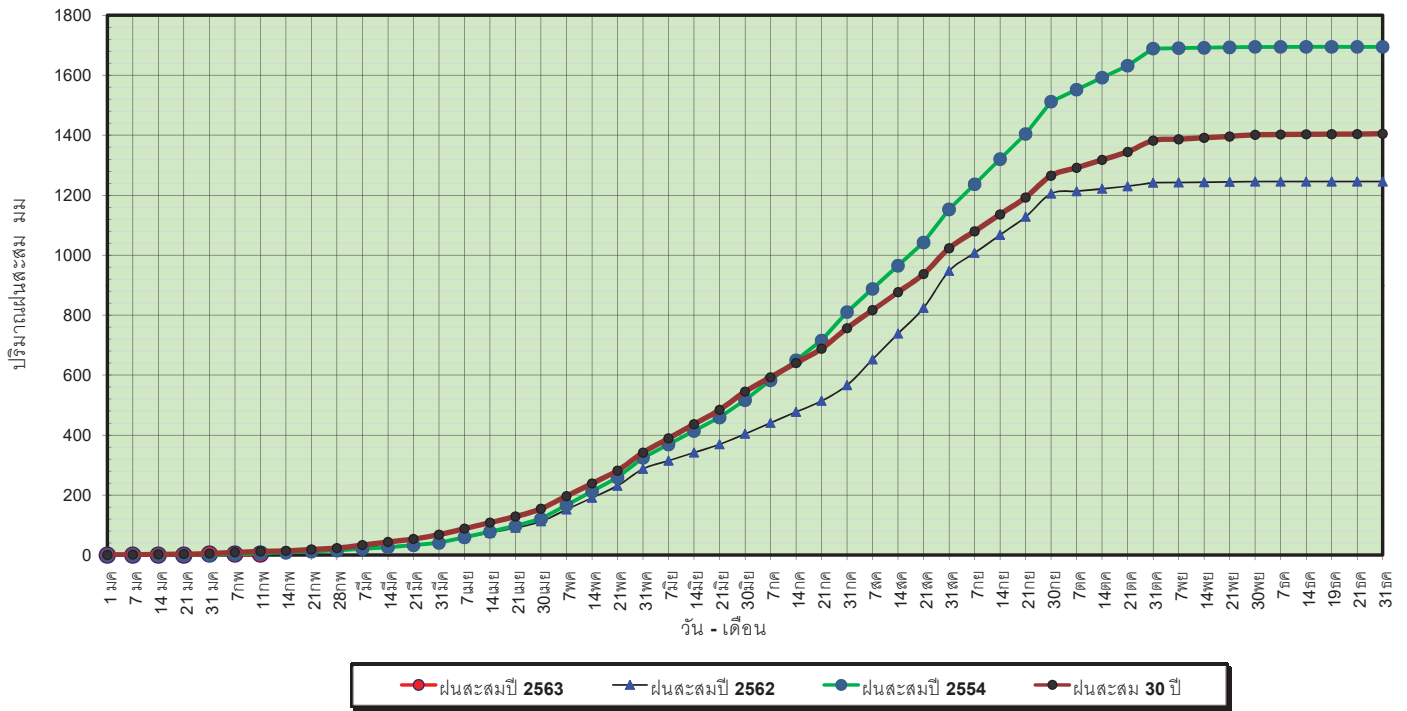


ข้อมูลจากกรมอุตุนิยมวิทยาจำนวน33
 สถานีข้อมูลปริมาณฝนสะสมถึง วันที่
 11 กุมภาพันธ์ 2563



วันที่ 11 กุมภาพันธ์ 2563
 ฝน30ปี = 12.07 มม. (สะสมทั้งปี = 1,404.50 มม.)
 ปี62 = 7.73 มม. (สะสมทั้งปี = 1,245.09 มม.)
 ปี63 = 3.47 มม.
 เปรียบเทียบกับ ปี 62 **มีค่าน้อยกว่า** -4.26 มม.
 เปรียบเทียบกับฝนเฉลี่ย 30 ปี **มีค่าน้อยกว่า** -8.60 มม.

ปริมาณฝนสะสมภาคตะวันออกเฉียงเหนือ

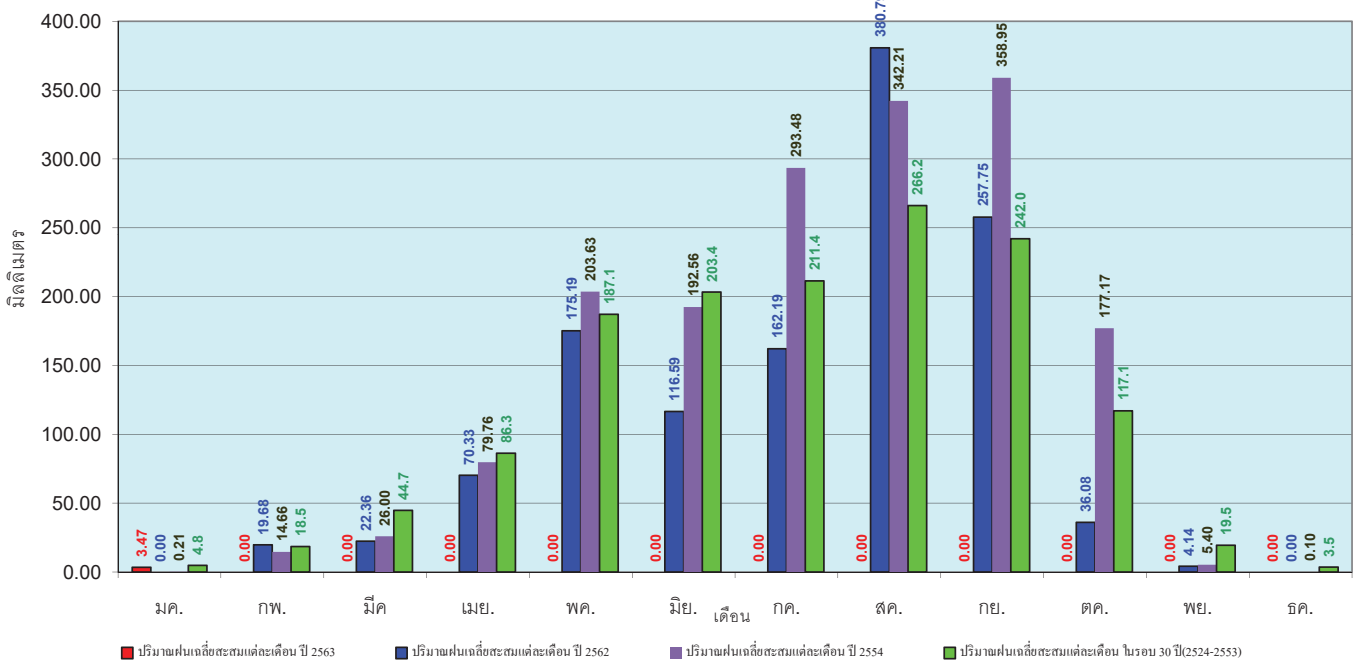


ข้อมูลจากกรมอุตุนิยมวิทยาจำนวน 30
 สถานีข้อมูลปริมาณฝนสะสมถึง วันที่
 11 กุมภาพันธ์ 2563



วันที่ 11 กุมภาพันธ์ 2563
 ฝน30ปี = 12.07 มม. (สะสมทั้งปี = 1,404.50 มม.)
 ปี62 = 7.73 มม. (สะสมทั้งปี = 1,245.09 มม.)
 ปี63 = 3.47 มม.
 เปรียบเทียบกับ ปี 62 **มีค่าน้อยกว่า** -4.26 มม.
 เปรียบเทียบกับฝนเฉลี่ย 30 ปี **มีค่าน้อยกว่า** -8.60 มม.

ปริมาณฝนเฉลี่ยสะสมรายเดือน ภาคตะวันออกเฉียงเหนือ

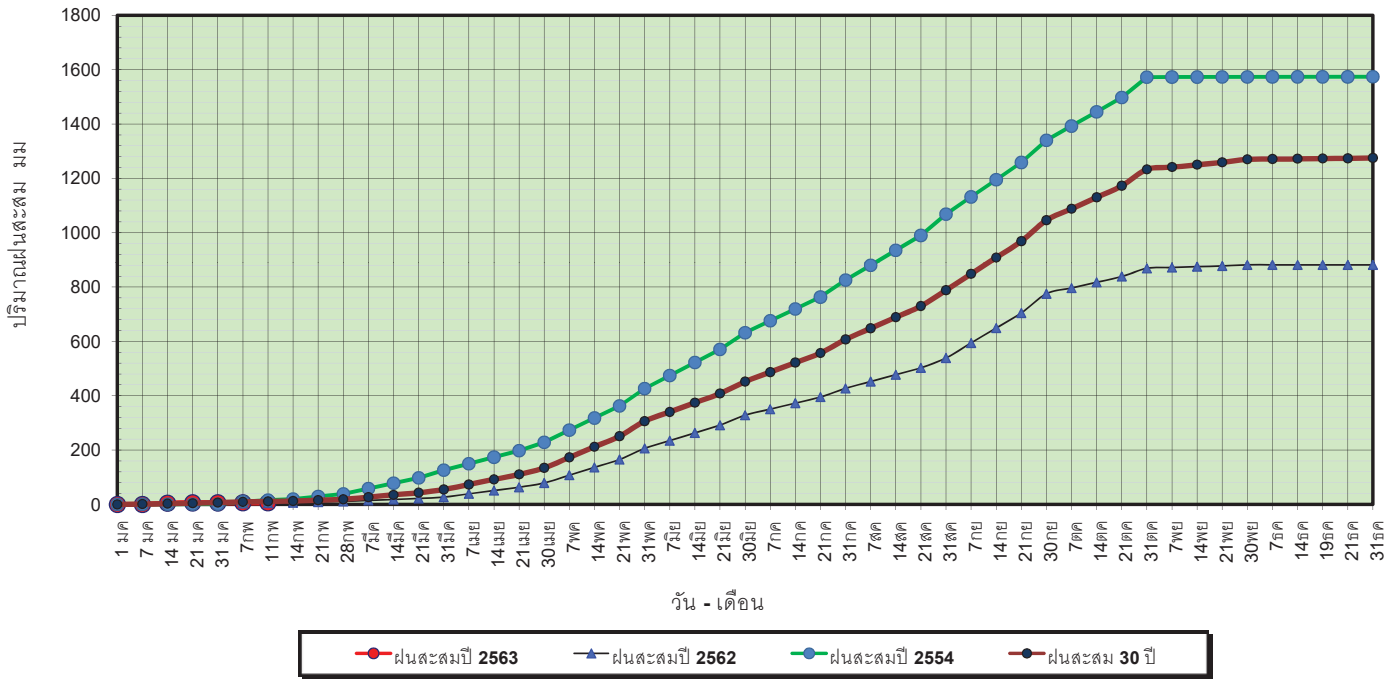


ข้อมูลจากกรมอุตุนิยมวิทยาจำนวน 31
 สถานีข้อมูลปริมาณฝนสะสมถึง วันที่
 11 กุมภาพันธ์ 2563



วันที่ 11 กุมภาพันธ์ 2563
 ฝน30ปี = 11.53 มม. (สะสมทั้งปี = 1,275.20 มม.)
 ปี62 = 5.04 มม. (สะสมทั้งปี = 881.56 มม.)
 ปี63 = 6.04 มม.
 เปรียบเทียบกับ ปี 62 **มีค่ามากกว่า** 1.00 มม.
 เปรียบเทียบกับฝนเฉลี่ย 30 ปี **มีค่าน้อยกว่า** -5.49 มม.

ปริมาณฝนสะสมภาคกลาง

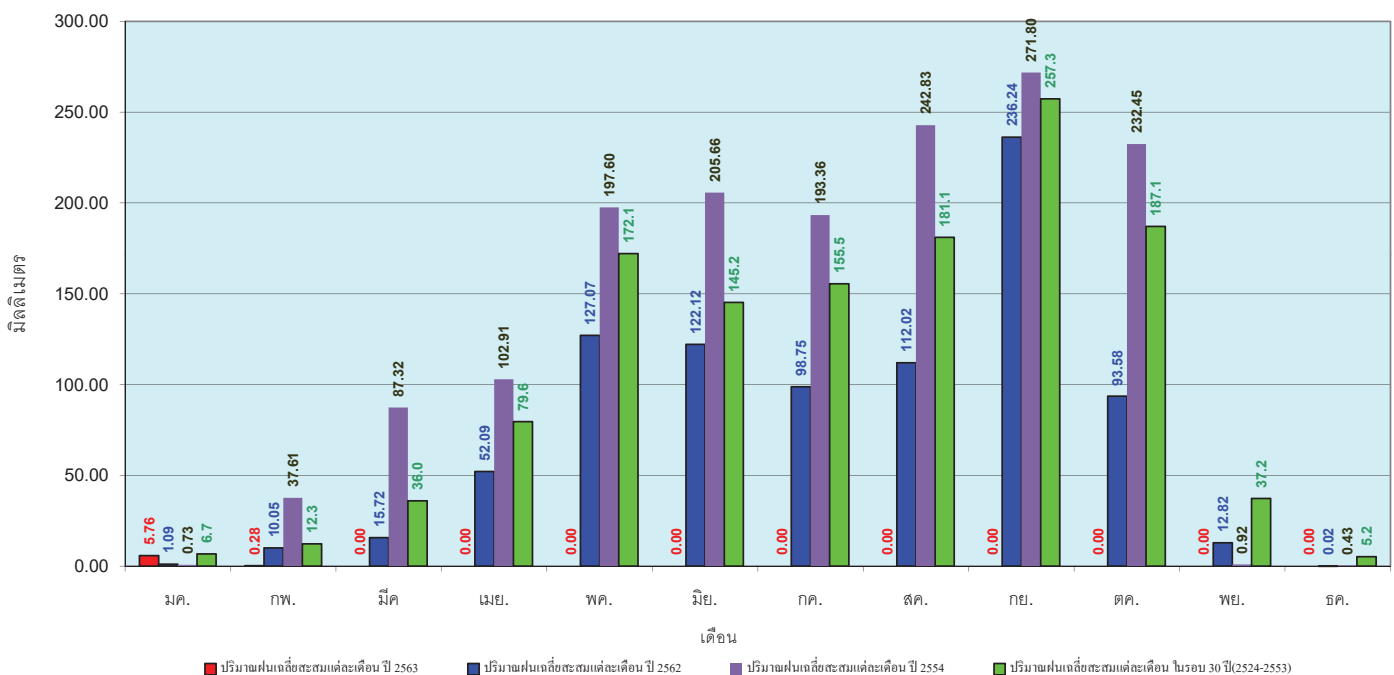


ข้อมูลจากกรมอุตุนิยมวิทยาจำนวน 14
 สถานีข้อมูลปริมาณฝนสะสมถึง วันที่
 11 กุมภาพันธ์ 2563



วันที่ 11 กุมภาพันธ์ 2563
 ฝน30ปี = 11.53 มม. (สะสมทั้งปี = 1,275.20 มม.)
 ปี62 = 5.04 มม. (สะสมทั้งปี = 881.56 มม.)
 ปี63 = 6.04 มม.
 เปรียบเทียบกับ ปี 62 **มีค่ามากกว่า** 1.00 มม.
 เปรียบเทียบกับฝนเฉลี่ย 30 ปี **มีค่าน้อยกว่า** -5.49 มม.

ปริมาณฝนเฉลี่ยสะสมรายเดือน ภาคกลาง

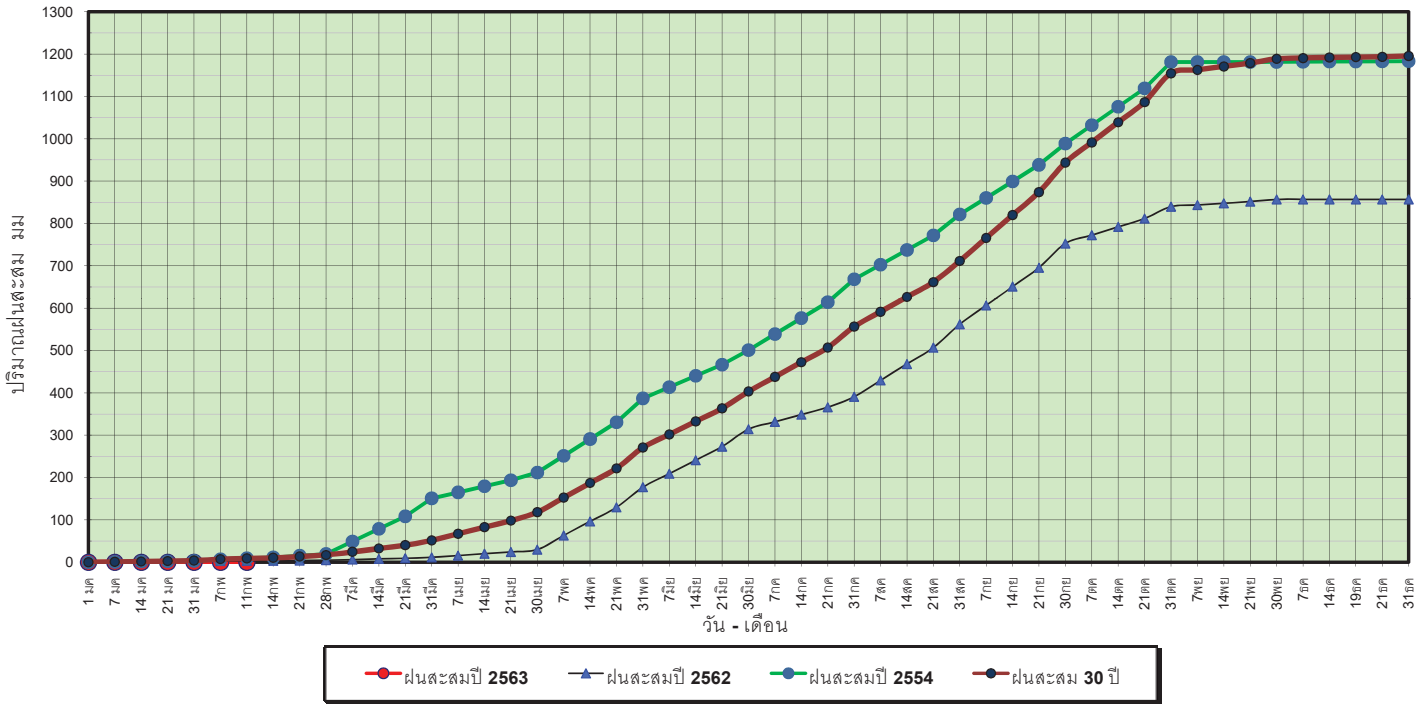


ข้อมูลจากกรมอุตุนิยมวิทยาจำนวน 14
 สถานีข้อมูลปริมาณฝนสะสมถึง วันที่
 11 กุมภาพันธ์ 2563



วันที่ 11 กุมภาพันธ์ 2563
 ฝน30ปี = 9.27 มม. (สะสมทั้งปี = 1,195.72 มม.)
 ปี62 = 3.56 มม. (สะสมทั้งปี = 857.04 มม.)
 ปี63 = - มม.
 เปรียบเทียบกับ ปี 62 **มีค่าน้อยกว่า** -3.56 มม.
 เปรียบเทียบกับฝนเฉลี่ย 30 ปี **มีค่าน้อยกว่า** -9.27 มม.

ปริมาณฝนสะสมภาคตะวันตก



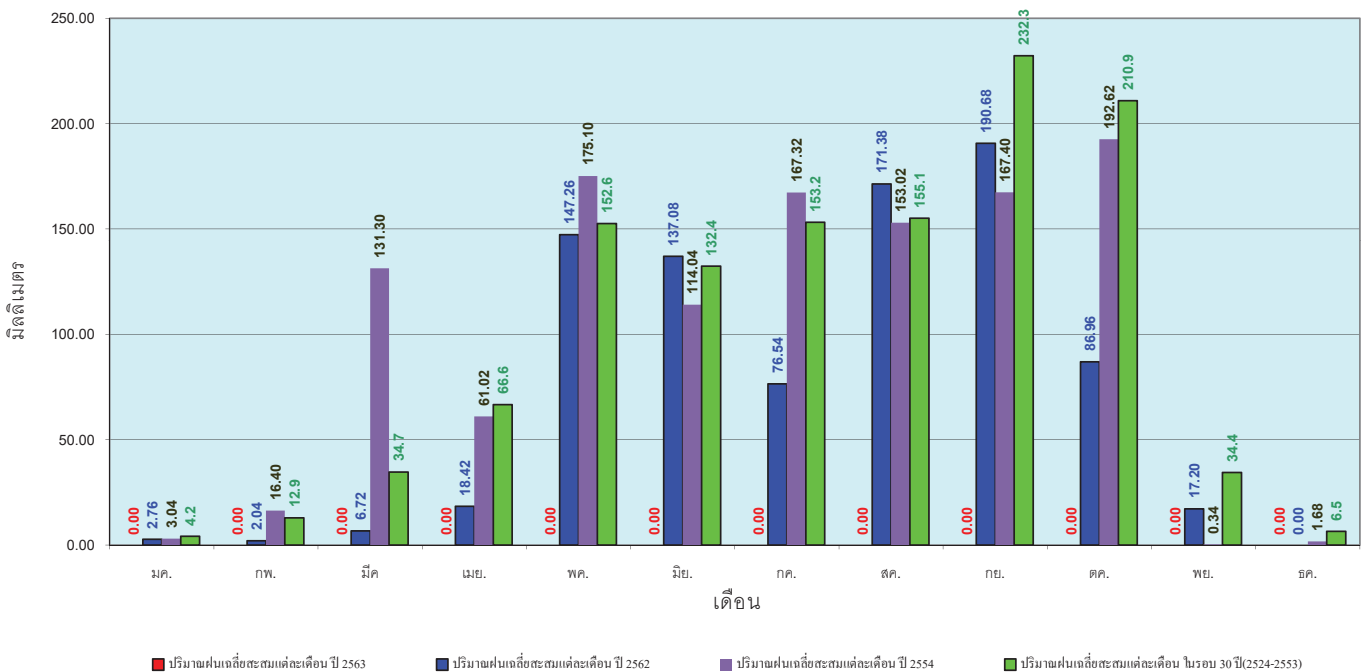
ข้อมูลจากกรมอุตุนิยมวิทยาจำนวน 5
 สถานีข้อมูลปริมาณฝนสะสมถึง วันที่
 11 กุมภาพันธ์ 2563



ศูนย์เมฆขลา ศูนย์ป้องกันวิกฤติน้ำ กรมทรัพยากรน้ำ

วันที่ 11 กุมภาพันธ์ 2563
 ฝน30ปี = 9.27 มม. (สะสมทั้งปี = 1,195.72 มม.)
 ปี62 = 3.56 มม. (สะสมทั้งปี = 857.04 มม.)
 ปี63 = - มม.
 เปรียบเทียบกับ ปี 62 **มีค่าน้อยกว่า** -3.56 มม.
 เปรียบเทียบกับฝนเฉลี่ย 30 ปี **มีค่าน้อยกว่า** -9.27 มม.

ปริมาณฝนเฉลี่ยสะสมรายเดือน ภาคตะวันตก



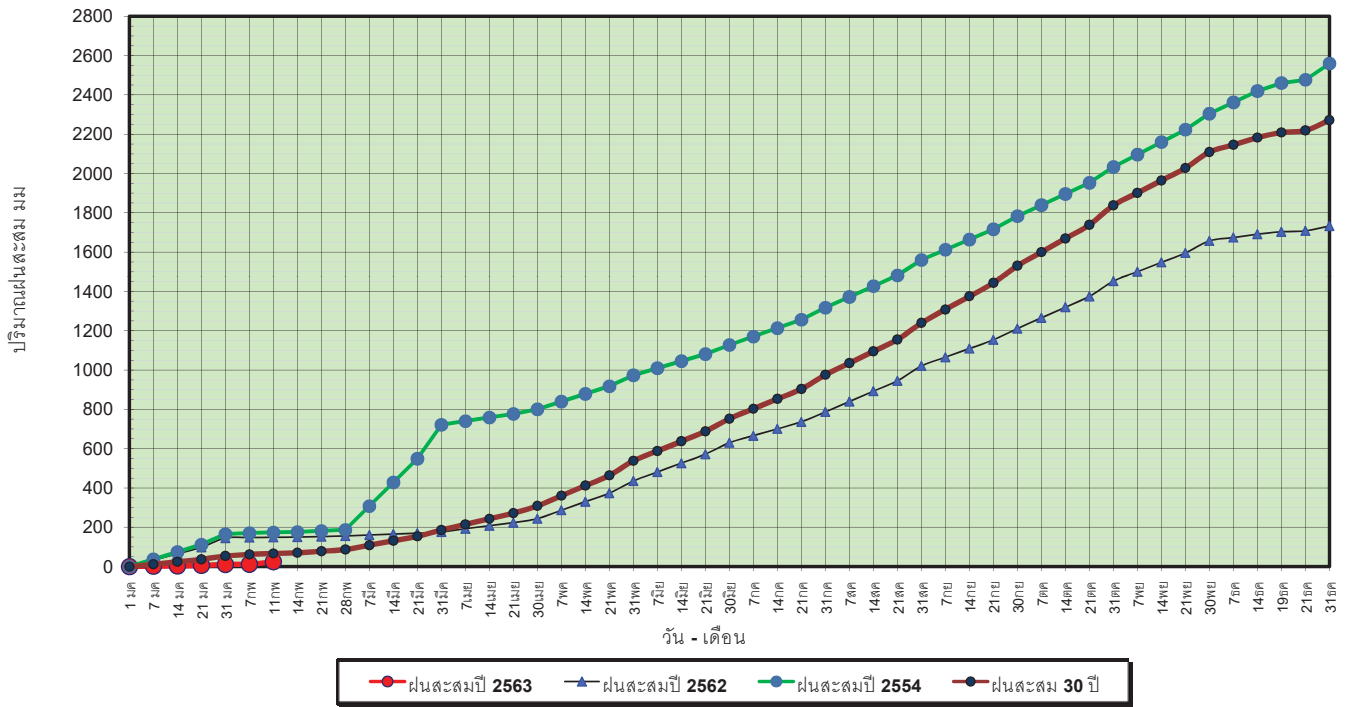
ข้อมูลจากกรมอุตุนิยมวิทยาจำนวน 5
 สถานีข้อมูลปริมาณฝนสะสมถึง วันที่
 11 กุมภาพันธ์ 2563



ศูนย์เมฆขลา ศูนย์ป้องกันวิกฤติน้ำ กรมทรัพยากรน้ำ

วันที่ 11 กุมภาพันธ์ 2563
 ฝน30ปี = 67.18 มม. (สะสมทั้งปี = 2,271.55 มม.)
 ปี62 = 149.17 มม. (สะสมทั้งปี = 1,733.06 มม.)
 ปี63 = 24.69 มม.
 เปรียบเทียบกับ ปี 62 **มีค่าน้อยกว่า -124.48 มม.**
 เปรียบเทียบกับฝนเฉลี่ย 30 ปี **มีค่าน้อยกว่า -42.49 มม.**

ปริมาณฝนสะสมภาคใต้

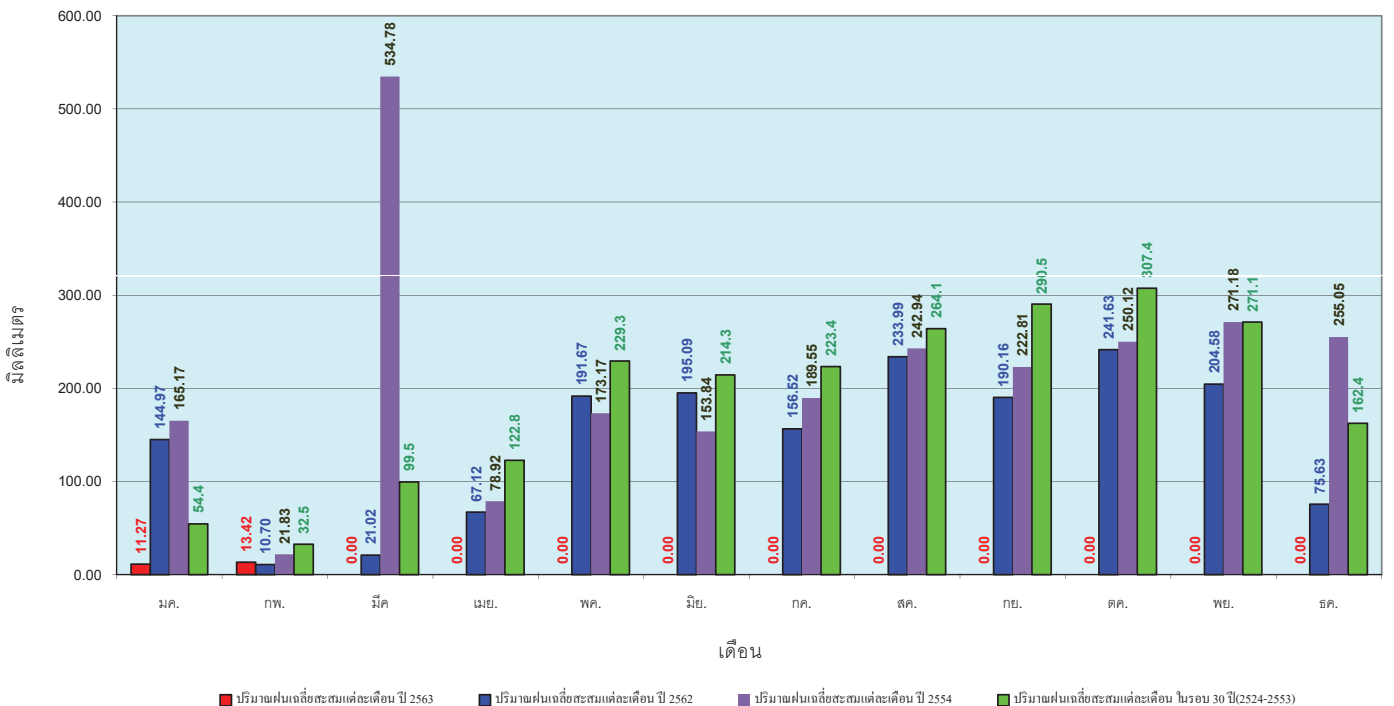


ข้อมูลจากกรมอุตุนิยมวิทยาจำนวน 29
 สถานีข้อมูลปริมาณฝนสะสมถึง วันที่
 11 กุมภาพันธ์ 2563



วันที่ 11 กุมภาพันธ์ 2563
 ฝน30ปี = 67.18 มม. (สะสมทั้งปี = 2,271.55 มม.)
 ปี62 = 149.17 มม. (สะสมทั้งปี = 1,733.06 มม.)
 ปี63 = 24.69 มม.
 เปรียบเทียบกับ ปี 62 **มีค่าน้อยกว่า -124.48 มม.**
 เปรียบเทียบกับฝนเฉลี่ย 30 ปี **มีค่าน้อยกว่า -42.49 มม.**

ปริมาณฝนเฉลี่ยสะสมรายเดือน ภาคใต้



ข้อมูลจากกรมอุตุนิยมวิทยาจำนวน 29
 สถานีข้อมูลปริมาณฝนสะสมถึง วันที่
 11 กุมภาพันธ์ 2563



สถานการณ์น้ำในอ่างเก็บน้ำ
ขนาดใหญ่ และขนาดกลาง





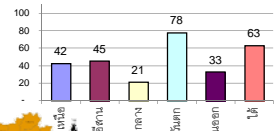
รายงานสรุปสภาพน้ำในอ่างเก็บน้ำขนาดใหญ่และขนาดกลาง

รายงานสถานการณ์ ณ วันที่ 12 กุมภาพันธ์ 2563

ปริมาณน้ำในอ่างที่ใช้การได้ในสัปดาห์นี้ + มากกว่า / - น้อยกว่า สัปดาห์ก่อน **520.06** ล้าน ลบ.ม.

สรุปสถานการณ์ปริมาณน้ำในอ่างเก็บน้ำที่ใช้ในทุกกิจกรรมทั่วประเทศ มากกว่าปริมาณน้ำที่เหลือเข้าอ่าง เมื่อเทียบกับสัปดาห์ที่ผ่านมา ควรใช้น้ำอย่างระมัดระวัง

% ปริมาณน้ำรวมแต่ละภาคปัจจุบัน



สรุปสถานการณ์ปริมาณน้ำในอ่างน้ำ

คงที่	5	อ่าง
ลดลง	32	อ่าง
เพิ่มขึ้น	1	อ่าง

เปรียบเทียบปริมาณน้ำรวม
ของประเทศไทย
ในปี 63 และ ปี 62

วันที่ 12 กุมภาพันธ์ 2563 แห่งกัน
40,921 ล้าน ลบ.ม. หรือ เท่ากัน

58%

วันที่ 12 กุมภาพันธ์ 2562 แห่งกัน

50,089 ล้าน ลบ.ม. หรือ เท่ากัน

71%

ภาค อ่างเก็บน้ำ เชื่อม	ความจ ที่ รอก. (ล้าน ม.³)	ปริมาณน้ำ ที่ใช้งานได้ (ล้าน ม.³)	ใช้การ ได้จริง (ล้าน ม.³)	ปริมาณน้ำรวม		ปัจจุบัน วันที่ 12 กุมภาพันธ์ 2563				สัปดาห์ก่อน วันที่ 6 กุมภาพันธ์ 2563				ปริมาณน้ำ + เพิ่มขึ้น (ล้าน ม.³)	สถานการณ์ ในอ่าง	
				วันที่ 12 กุมภาพันธ์ 2562	%	ปริมาณน้ำรวม		ปริมาณน้ำใช้การได้จริง		ปริมาณน้ำรวม		ปริมาณน้ำใช้การได้จริง				
						(ล้าน ม.³)	%	ปริมาณน้ำ (ล้าน ม.³)	%	ปริมาณน้ำ (ล้าน ม.³)	%	ปริมาณน้ำ (ล้าน ม.³)	%			
ภาคเหนือ (7)																
1	ภูมิพล (2)	13,462	3,800	9,662	8,142	60%	5,210	39%	1,410	10%	5264	39%	1,464	11%	-54.00	ลดลง
2	สิริกิติ์ (2)	9,510	2,850	6,660	6,373	67%	4,444	47%	1,594	17%	4497	47%	1,647	17%	-53.00	ลดลง
3	แม่งัด	265	12	253	250	94%	129	49%	117	44%	134	51%	122	46%	-5.00	ลดลง
4	แมกวง	263	14	249	131	50%	73	28%	59	22%	73	28%	59	22%	-	คงที่
5	กัวลม	106	3	103	77	73%	53	50%	50	47%	54	51%	51	48%	-1.00	ลดลง
6	กัวลอม	170	6	164	149	88%	89	52%	83	49%	92	54%	86	51%	-3.00	ลดลง
7	แควน้อย	939	43	896	507	54%	381	41%	338	36%	386	41%	343	37%	-5.00	ลดลง
	แม่จอก	110	16	94	44	40%	31	28%	15	14%	32	29%	16	15%	-1.00	ลดลง
	รวมภาคเหนือ	34,85%	24,825	6,744	18,081	63%	10,410	42%	3,651	15%	10,532	42%	3,772	15%	-121.00	ลดลง
ภาคตะวันออกเฉียงเหนือ (12)																
8	ห้วยหลวง	136	7	129	47	35%	49	36%	42	31%	51	38%	44	32%	-2.00	ลดลง
9	น้ำจูน	520	45	475	322	62%	241	46%	196	38%	246	47%	201	39%	-5.00	ลดลง
10	น้ำพอง (2)	165	8	157	110	67%	83	50%	75	45%	84	51%	76	46%	-1.00	ลดลง
11	จันทบูรณ์ (2)	164	37	127	92	56%	42	26%	5	3%	43	26%	6	4%	-1.00	ลดลง
12	ลุมพินี (2)	2,431	581	1,850	713	29%	437	18%	-	0%	442	18%	-	0%	-	คงที่
13	ลำปาว	1,980	100	1,880	903	46%	1,143	58%	1,043	53%	1,187	60%	1,087	55%	-44.00	ลดลง
14	ลำตะคอง	314	22	292	222	71%	135	43%	113	36%	137	44%	115	37%	-2.00	ลดลง
15	ลำพระเพลิง	155	1	154	72	46%	18	12%	17	11%	19	12%	18	12%	-1.00	ลดลง
16	มูลน	141	7	134	63	45%	42	30%	35	25%	44	31%	37	26%	-2.00	ลดลง
17	ลำพระเพลิง	275	7	268	147	53%	69	25%	62	23%	69	25%	62	23%	-	คงที่
18	ลำน้ำมูล	121	3	118	38	31%	21	17%	18	15%	21	17%	18	15%	-	คงที่
19	สิรินธร (2)	1,966	831	1,135	1,033	53%	1,520	77%	689	35%	1,557	79%	726	37%	-37.00	ลดลง
	รวมภาคตะวันออกเฉียงเหนือ	11.80%	8,369	1,649	6,720	45%	3,801	45%	2,295	27%	3,900	47%	2,390	29%	-95.00	ลดลง
ภาคกลาง (3)																
20	ป่าสักชลสิทธิ์	960	3	957	418	44%	188	20%	185	19%	192	20%	189	20%	-4.00	ลดลง
21	ห้วยเสลา	160	17	143	41	26%	35	22%	18	11%	36	23%	19	12%	-1.00	ลดลง
22	กระเสียว	240	40	200	68	28%	59	25%	19	8%	59	25%	19	8%	-	คงที่
	รวมภาคกลาง	1.92%	1,360	60	1,300	39%	282	21%	222	16%	287	21%	227	17%	-5.00	ลดลง
ภาคตะวันออก (2)																
23	ศรีนครินทร์ (2)	17,745	10,265	7,480	15,736	89%	14,401	81%	4,136	23%	14,511	82%	4,246	24%	-110.00	ลดลง
24	วชิราลงกรณ (2)	8,860	3,012	5,848	6,784	77%	6,299	71%	3,287	37%	6,414	72%	3,402	38%	-115.00	ลดลง
	รวมภาคตะวันออก	37.51%	26,605	13,277	13,328	85%	20,699	78%	7,423	28%	20,925	79%	7,648	29%	-225.00	ลดลง
ภาคตะวันออก (6+4)																
25	ขุนด่าน	224	5.00	219	124	55%	105	47%	100	45%	114	51%	109	49%	-9.00	ลดลง
26	คลองสิริกิติ์	420	30.00	390	231	55%	73	17%	43	10%	76	18%	46	11%	-3.00	ลดลง
27	บางพระ (3)	117	12.00	105	71	61%	40	34%	28	24%	41	35%	29	25%	-1.00	ลดลง
28	หนองปลาไหล (3)	164	13.75	150	132	81%	34	21%	20	12%	35	21%	21	13%	-1.00	ลดลง
29	ประแสร์ (3)	295	20.00	275	192	65%	95	32%	75	25%	99	34%	79	27%	-4.00	ลดลง
30	มาบประชัน (3)	17	0.72	16	14	87%	3	19%	2	15%	3	20%	2.68	16%	-0.20	ลดลง
31	หนองค้อ (3)	21	1.00	20	9	41%	5	23%	4	18%	5	23%	3.96	19%	-0.07	ลดลง
32	ดอกกราย (3)	79	3.00	76	61	77%	27	35%	24	31%	29	36%	25.83	33%	-1.34	ลดลง
33	คลองใหญ่ (3)	45	3.00	42	33	72%	8	17%	5	10%	8	18%	5.13	11%	-0.46	ลดลง
34	นวมินทร์จินดา	295	19.00	276	224	76%	163	55%	144	49%	171	58%	152.00	52%	-8.00	ลดลง
	รวมภาคตะวันออก	2.37%	1,678	107	1,570	65%	553	33%	446	27%	581	35%	474	28%	-28.06	ลดลง
ภาคใต้ (4)																
35	แก่งกระจาน	710	65	645	550	77%	380	54%	315	44%	390	55%	325	46%	-10.00	ลดลง
36	ปราณบุรี	391	18	373	317	81%	228	58%	210	54%	236	60%	218	56%	-8.00	ลดลง
37	รัชชประภา (2)	5,639	1,352	4,287	4,507	80%	3,518	62%	2,166	38%	3,553	63%	2,201	39%	-35.00	ลดลง
38	บางยาง (2)	1,454	276	1,178	1,141	78%	1,049	72%	773	53%	1,042	72%	766	53%	7.00	เพิ่มขึ้น
	รวมภาคใต้	11.55%	8,194	1,711	6,483	80%	5,175	63%	3,464	42%	5,221	64%	3,510	43%	-46.00	ลดลง
	รวมทั้งประเทศ	100%(38)	71,031	23,548	47,482	71%	40,921	58%	17,501	25%	41,446	58%	18,021	25%	-520.06	ลดลง

ที่มาข้อมูล : ตารางสรุปสภาพน้ำในอ่างเก็บน้ำขนาดใหญ่ทั่วประเทศ และตารางสรุปสภาพน้ำในอ่างเก็บน้ำภาคตะวันออกเฉียงเหนือ กรมชลประทาน

หมายเหตุ :

- อ่างเก็บน้ำขนาดใหญ่ หมายถึง อ่างเก็บน้ำที่มีความจุตั้งแต่ 100 ล้าน ลบ.ม. ขึ้นไป
- เป็นอ่างเก็บน้ำอยู่ในความรับผิดชอบของการไฟฟ้าฝ่ายผลิตแห่งประเทศไทย(10) นอกนั้นอยู่ในความรับผิดชอบของกรมชลประทาน (28)
- เป็นอ่างเก็บน้ำขนาดกลางที่มีความสำคัญต่อการอุตสาหกรรมและการประปา ของลุ่มน้ำชายฝั่งทะเลตะวันออก
- ที่มา : กรมชลประทาน และการไฟฟ้าฝ่ายผลิตแห่งประเทศไทย
- จังหวัดที่มีอ่างเก็บน้ำขนาดใหญ่มีจำนวน 26 จังหวัด ไม่มี 50 จังหวัด

รศ. นายสัตย์ รังสีกนกของอ่าง



ศูนย์เขล



ศูนย์ป้องกันกักตุนน้ำ กรมทรัพยากรน้ำ

ลำดับของเขื่อนตามความจ

- ศรีนครินทร์ 2.ภูมิพล 3.สิริกิติ์ 4.วชิราลงกรณ 5.รัชชประภา
- ลุมพินี 7.สิรินธร 8.บางยาง 9.ลำปาว 10.ป่าสัก

ลำดับของเขื่อนตามปริมาณน้ำใช้การได้

- ภูมิพล 2.ศรีนครินทร์ 3.สิริกิติ์ 4.วชิราลงกรณ 5.รัชชประภา
- ลำปาว 7.ลุมพินี 8.บางยาง 9.สิรินธร 10.ป่าสัก

รายงานสถานการณ์น้ำ
รายลุ่มน้ำ



รายงานสถานการณ์น้ำลุ่มน้ำเจ้าพระยา วันที่ 12 กุมภาพันธ์ 2563

1) สภาพภูมิอากาศ

ลักษณะอากาศทั่วไป (ที่มา: กรมอุตุนิยมวิทยา)

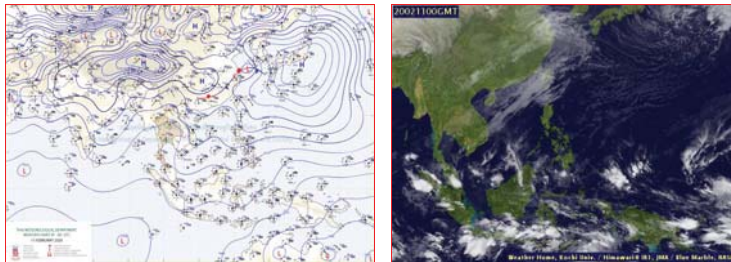
พยากรณ์อากาศ 24 ชั่วโมงข้างหน้า บริเวณภาคเหนือและภาคตะวันออกเฉียงเหนือมีอากาศเย็นถึงหนาว ขอให้ประชาชนบริเวณภาคเหนือและภาคตะวันออกเฉียงเหนือดูแลสุขภาพเนื่องจากสภาพอากาศที่หนาวเย็นไว้ด้วย สำหรับภาคใต้ตอนล่างยังคงมีฝนฟ้าคะนองบางพื้นที่ ส่วนบริเวณอ่าวไทยตอนล่างตั้งแต่จังหวัดนครศรีธรรมราชลงไปคลื่นสูง 2-3 เมตร ขอให้ชาวเรือระมัดระวังในการเดินเรือและเรือเล็กควรงดออกจากฝั่งต่อไปอีก 1 วัน

ฝุ่นละอองในระยะนี้ ลมตะวันออกเฉียงใต้พัดปกคลุมภาคกลางรวมทั้งกรุงเทพมหานครและปริมณฑล ทำให้การสะสมของฝุ่นละออง/หมอกควันยังคงมีอยู่

ส่วนภาคเหนืออากาศยกตัวได้ไม่ดีในตอนเช้าและลมอ่อน ทำให้ตอนเช้ามีการสะสมฝุ่นละออง/หมอกควัน ส่วนตอนบ่ายจะดีขึ้นเนื่องจากอากาศยกตัวได้ดี

เมื่อเวลา 04.00 น. คลื่นอากาศในกระแสลมฝ่ายตะวันตกได้เคลื่อนเข้าปกคลุมภาคเหนือ และภาคตะวันออกเฉียงเหนือ ในขณะที่บริเวณความกดอากาศสูงหรือมวลอากาศเย็นจากประเทศจีนที่แผ่ลงมาปกคลุมภาคตะวันออกเฉียงเหนือและทะเลจีนใต้เริ่มมีกำลังอ่อนลง แต่ยังคงทำให้บริเวณภาคเหนือ และภาคตะวันออกเฉียงเหนือมีอากาศเย็นถึงหนาว สำหรับลมตะวันออกที่พัดปกคลุมอ่าวไทยและภาคใต้ยังคงมีกำลังแรง ทำให้ภาคใต้มีฝนฟ้าคะนองบางพื้นที่ และคลื่นลมบริเวณอ่าวไทยมีกำลังแรง

สภาพอากาศภาคกลาง อากาศเย็นกับมีหมอกในตอนเช้า อุณหภูมิต่ำสุด 23-24 องศาเซลเซียส อุณหภูมิสูงสุด 34-37 องศาเซลเซียส ลมตะวันออกเฉียงใต้ ความเร็ว 10-20 กม./ชม.

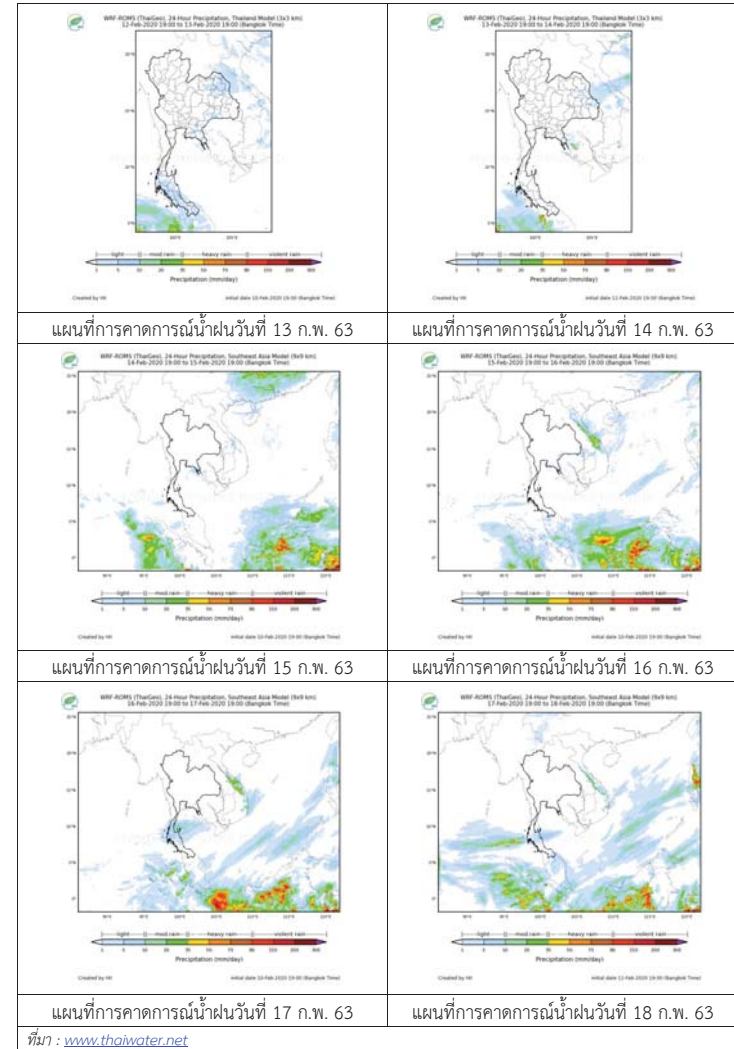


แผนที่อากาศ วันที่ 12 ก.พ. 2563 เวลา 01.00 น. ภาพถ่ายจากดาวเทียม วันที่ 11 ก.พ. 2563

2) สถานการณ์ฝน

จากข้อมูลสถานการณ์น้ำในพื้นที่ลุ่มน้ำเจ้าพระยาของวันที่ 12 กุมภาพันธ์ 2563 จากกรมทรัพยากรน้ำ กรมอุตุนิยมวิทยา กรมชลประทาน และสถาบันสารสนเทศทรัพยากรน้ำและการเกษตร (องค์การมหาชน) พบว่าไม่มีฝนตกในพื้นที่ลุ่มน้ำ

สถานการณ์น้ำฝน



3) ข้อมูลปริมาณน้ำในลำน้ำ

ลุ่มน้ำเจ้าพระยา ระดับน้ำอยู่ในเกณฑ์ปกติ โดยระดับน้ำลดลงในบางสถานี

สถานการณ์น้ำท่า (12 ก.พ. - 14 ก.พ. 2563 ที่มา: กรมชลประทาน)

สถานี	แม่น้ำ	อำเภอ	จังหวัด	ระดับตลิ่ง	พุด	พุดหัด	ศุกรี
				ปริมาณน้ำ (ลบ.ม./วิ.)	ก.พ.	ก.พ.	ก.พ.
C.2	เจ้าพระยา	เมือง	นครสวรรค์	26.20	17.02	17.05	17.08
				3,590	168	173	178
C.13	เขื่อน เจ้าพระยา	สรรพยา	ชัยนาท	17.21	13.26	13.31	13.36
				2,840	80	80	80
C.3	เจ้าพระยา	เมือง	สิงห์บุรี	11.70	1.99	1.99	2.01
				2,340	**	**	**
C.35	เจ้าพระยา	พระนครศรีอยุธยา	พระนครศรีอยุธยา	4.58	0.43	0.39	0.35
				1,155	**	**	**
C.36	คลองบาง หลวง	บางบาล	พระนครศรีอยุธยา	4.00	0.46	0.46	0.47
				404	**	**	**
C.37	คลอง บางบาน	บางบาล	พระนครศรีอยุธยา	3.80	0.34	0.32	0.30
				134	**	**	**

สถานีทับกฤช ต.ทับกฤชใต้ อ.ชุมแสง
จ.นครสวรรค์ (ลุ่มน้ำเจ้าพระยา)



สถานีวัดโคกจันทร์ ต.โพนางคำ อ.สรรพยา
จ.ชัยนาท (ลุ่มน้ำเจ้าพระยา)



สถานีบ้านป้อม ต.รามัญ อ.เมือง
จ.พระนครศรีอยุธยา (ลุ่มน้ำเจ้าพระยา)



สถานีบ้านท้ายตง ต.บางกะบือ อ.สามโคก
จ.ปทุมธานี (ลุ่มน้ำเจ้าพระยา)



ปริมาณน้ำในลำน้ำต่างๆ ในพื้นที่ลุ่มน้ำเจ้าพระยา

4) สรุป

สถานการณ์ในลุ่มน้ำเจ้าพระยาอยู่ในเกณฑ์ปกติ โดยระดับน้ำเขื่อนเจ้าพระยามีปริมาณน้ำไหลผ่าน 80 ลบ.ม./วินาที ระดับน้ำเหนือเขื่อน + 13.26 ม.รทก. ระดับน้ำท้ายเขื่อน +5.64 ม.รทก.

รายงานสถานการณ์น้ำลุ่มน้ำบางปะกง-ปราจีนบุรี วันที่ 12 กุมภาพันธ์ 2563

1) สภาพภูมิอากาศ (ที่มา : กรมอุตุนิยมวิทยา)

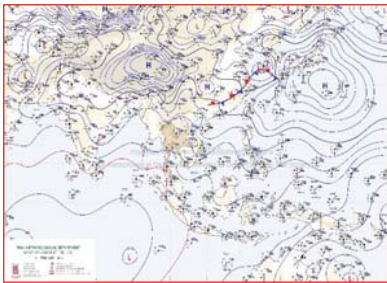
ลักษณะอากาศทั่วไป

พยากรณ์อากาศ 24 ชั่วโมงข้างหน้า บริเวณภาคเหนือและภาคตะวันออกเฉียงเหนือมีอากาศเย็นถึงหนาว สำหรับภาคใต้ตอนล่างยังคงมีฝนฟ้าคะนองบางพื้นที่ ส่วนบริเวณอ่าวไทยตอนล่างตั้งแต่จังหวัดนครศรีธรรมราชลงไปคลื่นสูง 2-3 เมตร

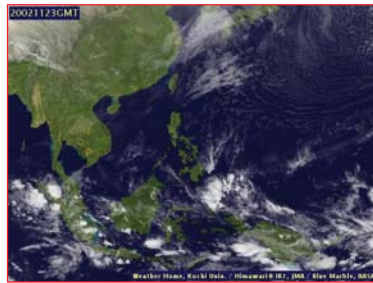
ลักษณะสำคัญทางอุตุนิยมวิทยา เมื่อเวลา 04.00 น. คลื่นอากาศในกระแสลมฝ่ายตะวันตกได้เคลื่อนเข้าปกคลุมภาคเหนือ และภาคตะวันออกเฉียงเหนือ ในขณะที่บริเวณความกดอากาศสูงหรือมวลอากาศเย็นจากประเทศจีนที่แผ่ลงมาปกคลุมภาคตะวันออกเฉียงเหนือและทะเลจีนใต้เริ่มมีกำลังอ่อนลง แต่ยังคงทำให้บริเวณภาคเหนือ และภาคตะวันออกเฉียงเหนือมีอากาศเย็นถึงหนาว สำหรับลมตะวันออกเฉียงใต้พัดปกคลุมอ่าวไทยและภาคใต้ยังคงมีกำลังแรง ทำให้ภาคใต้มีฝนฟ้าคะนองบางพื้นที่ และคลื่นลมบริเวณอ่าวไทยมีกำลังแรง

สภาพอากาศภาคตะวันออกเฉียงเหนือ

มีเมฆเป็นส่วนมาก โดยมีฝนเล็กน้อยบางแห่ง อุณหภูมิต่ำสุด 23-26 องศาเซลเซียส อุณหภูมิสูงสุด 33-36 องศาเซลเซียส ลมตะวันออกเฉียงใต้ ความเร็ว 15-30 กม./ชม. ทะเลมีคลื่นสูงประมาณ 1 เมตร ห่างฝั่งคลื่นสูง 1-2 เมตร



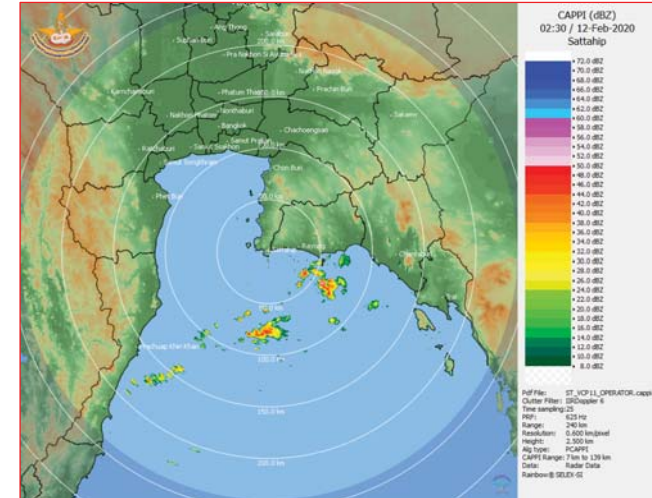
แผนที่อากาศวันที่ 12 ก.พ. 2563 เวลา 07.00 น.



ภาพถ่ายจากดาวเทียมวันที่ 12 ก.พ. 2563 เวลา 06.00 น.

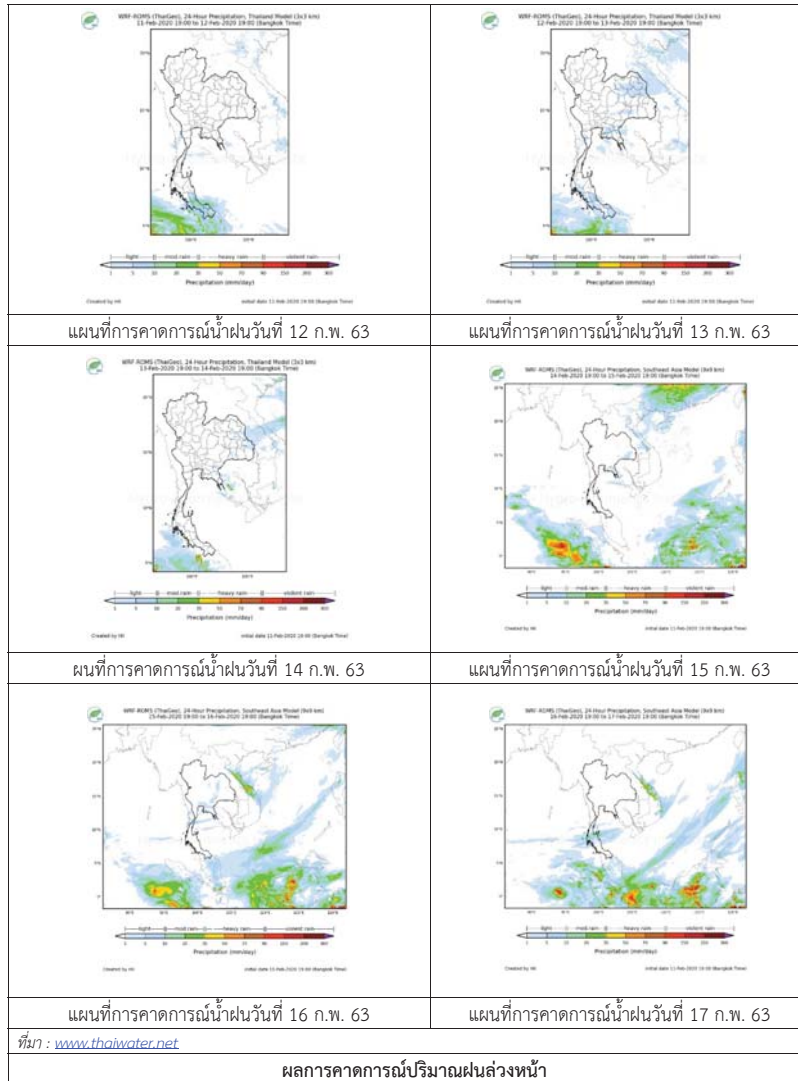
2) สถานการณ์ฝน

จากข้อมูลสถานการณ์ฝนในพื้นที่ลุ่มน้ำบางปะกง-ปราจีนบุรี ของวันที่ 12 กุมภาพันธ์ 2563 จากกรมอุตุนิยมวิทยา สถาบันสารสนเทศทรัพยากรน้ำ (องค์การมหาชน) กรมชลประทาน และกรมทรัพยากรน้ำพบว่า ไม่มีฝนตกในพื้นที่



ภาพเรดาร์ตรวจอากาศ “สถานีสัตหีบ”
ณ วันที่ 12 กุมภาพันธ์ 2563 เวลา 09.30 น.
(ที่มา : กรมอุตุนิยมวิทยา)

สถานการณ์น้ำฝน



3) ข้อมูลปริมาณน้ำในลำน้ำ

สถานการณ์น้ำท่า (8 – 12 ก.พ. 63 ที่มา : กรมชลประทาน เวลา 06.00 น.)

สถานี	อำเภอ	จังหวัด	ลุ่มน้ำ	ระดับ	เสาร์	อาทิตย์	จันทร์	อังคาร	พุธ	แนวโน้ม (เพิ่ม/ลด)
				ความจุลำน้ำ (ลบ.ม./ลิ.)	8 ก.พ.	9 ก.พ.	10 ก.พ.	11 ก.พ.	12 ก.พ.	
Kgt.19A	เกาะจันทร์	ชลบุรี	บางปะกง	4.8	1.57	1.53	1.55	1.57	1.59	เพิ่มขึ้น
				*	1.05	0.75	0.90	1.05	1.20	
Kgt.30	เทศบาลเมือง	ฉะเชิงเทรา	บางปะกง	1.70	*	*	*	*	*	*
				น้ำหนุน	*	*	*	*	*	
Ny.1B	เมือง	นครนายก	บางปะกง	8.81	4.38	4.56	4.54	4.55	4.45	ลดลง
				206	11.60	15.20	14.80	15.00	13.00	
Ny.3	บ้านนา	นครนายก	บางปะกง	6.26	3.36	3.36	3.35	3.34	3.34	ทรงตัว
				67.20	*	*	*	*	*	
Ny.4	เมือง	ปราจีนบุรี	บางปะกง	3.34	0.24	0.23	0.23	0.23	0.22	ลดลง
				185	*	*	*	*	*	
Ny.7	เมือง	นครนายก	บางปะกง	6.56	3.85	4.48	4.39	4.40	4.44	เพิ่มขึ้น
				*	*	*	*	*	*	
Kgt.1	เมือง	ปราจีนบุรี	ปราจีนบุรี	4.13	-0.45	-0.41	-0.18	0.19	0.16	ลดลง
				774.00	*	*	*	*	*	
Kgt.3	กบินทร์บุรี	ปราจีนบุรี	ปราจีนบุรี	10.20	0.62	0.60	0.64	0.74	0.70	ลดลง
				648.00	12.40	12.00	12.80	14.80	14.00	
Kgt.6	ศรีมหาโพธิ์	ปราจีนบุรี	ปราจีนบุรี	7.10	0.24	0.26	0.47	0.80	0.77	ลดลง
				-	*	*	*	*	*	
Kgt.9	เขาลกรรจ์	สระแก้ว	ปราจีนบุรี	10.00	3.72	3.71	3.71	3.71	3.71	ทรงตัว
				444.00	*	*	*	*	*	
Kgt.10	เมือง	สระแก้ว	ปราจีนบุรี	11.00	5.64	5.62	5.62	5.62	5.58	ลดลง
				300.00	*	*	*	*	*	
Kgt.13A	กบินทร์บุรี	ปราจีนบุรี	ปราจีนบุรี	16.17	6.38	6.39	6.41	6.39	6.37	ลดลง
				417.20	*	*	*	*	*	
Kgt.14	นาดี	ปราจีนบุรี	ปราจีนบุรี	7.06	0.68	0.68	0.67	0.67	0.67	ทรงตัว
				313.00	*	*	*	*	*	

หมายเหตุ* ไม่ได้รับข้อมูล

ข้อมูลระดับน้ำจากระบบตรวจวัดสภาพทางไกลอัตโนมัติลุ่มน้ำบางปะกง-ปราจีนบุรี กรมทรัพยากรน้ำ

ข้อมูลระดับน้ำ (10 – 12 ก.พ. 63 ที่มา : กรมทรัพยากรน้ำ เวลา 07.00 น.)

สถานี	ตำบล	อำเภอ	จังหวัด	ลุ่มน้ำ	ระดับ ตลิ่ง (ต่ำสุด)	จันทร์	อังคาร	พุธ	แนวโน้ม (เพิ่ม/ ลด)
						10 ก.พ.	11 ก.พ.	12 ก.พ.	
บ้านทุ่งยายชี	ท่าตะเียบ	ท่า ตะเียบ	ฉะเชิงเทรา	บางปะกง	5.80	0.81	0.79	0.78	ลดลง
บ้านใหม่	ศรีนาวา	เมือง	นครนายก	บางปะกง	7.50	4.11	4.11	4.01	ลดลง
บ้านกุดบอน	วังตะเคียน	กบินทร์บุรี	ปราจีนบุรี	ปราจีนบุรี	12.10	1.08	1.05	1.04	ลดลง
บ้านแก่งไทร	หนองบอน	เมือง สระแก้ว	สระแก้ว	ปราจีนบุรี	7.00	0.83	0.84	0.84	ทรงตัว

ปริมาณน้ำในลำน้ำในพื้นที่ลุ่มน้ำบางปะกง-ปราจีนบุรี วันที่ 12 กุมภาพันธ์ 2563



สถานีเชิงสะพานฉะเชิงเทรา ต.หน้าเมือง อ.เมือง จ.ฉะเชิงเทรา
(ลุ่มน้ำบางปะกง – แม่น้ำบางปะกง)

4) สรุป

- สถานการณ์น้ำในลุ่มน้ำบางปะกง อยู่ในภาวะน้ำน้อย และระดับน้ำในลำน้ำส่วนใหญ่มีแนวโน้มลดลง
- สถานการณ์น้ำในลุ่มน้ำปราจีนบุรี อยู่ในภาวะน้ำน้อย และระดับน้ำในลำน้ำส่วนใหญ่มีแนวโน้มลดลง

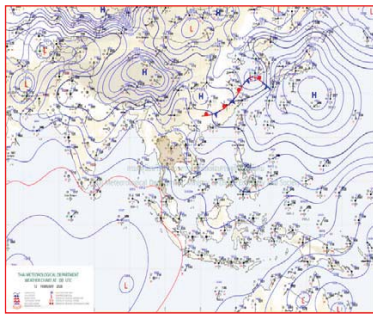
รายงานสถานการณ์น้ำลุ่มน้ำทะเลสาบสงขลา วันที่ 12 กุมภาพันธ์ 2563

1) สภาพภูมิอากาศ

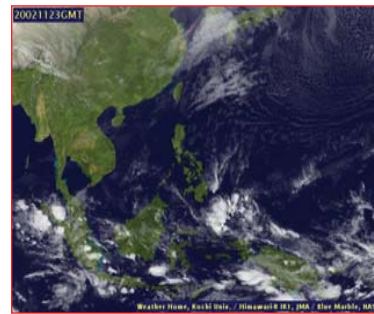
ลักษณะอากาศทั่วไป (ที่มา: กรมอุตุนิยมวิทยา)

พยากรณ์อากาศ 24 ชั่วโมงข้างหน้า บริเวณภาคเหนือและภาคตะวันออกเฉียงเหนือมีอากาศเย็นถึงหนาว ขอให้ประชาชนบริเวณภาคเหนือและ ภาคตะวันออกเฉียงเหนือดูแลสุขภาพเนื่องจากสภาพอากาศที่หนาวเย็นไว้ด้วย สำหรับภาคใต้ตอนล่างยังคงมีฝนฟ้าคะนองบางพื้นที่ ส่วนบริเวณอ่าวไทยตอนล่างตั้งแต่จังหวัดนครศรีธรรมราชลงไปคลื่นสูง 2-3 เมตร ขอให้ชาวเรือระมัดระวังในการเดินเรือและเรือเล็กควรงดออกจากฝั่งต่อไปอีก 1 วัน ฝนระอองในระยะนี้ ลมตะวันออกเฉียงใต้พัดปกคลุมภาคกลางรวมทั้งกรุงเทพมหานครและปริมณฑล ทำให้การสะสมของฝุ่นละออง/หมอกควันยังคงมีอยู่ ส่วนภาคเหนืออากาศยกตัวได้ไม่ดีในตอนเช้าและลมอ่อน ทำให้ตอนเช้ามีการสะสมฝุ่นละออง/หมอกควัน ส่วนตอนบ่ายจะดีขึ้นเนื่องจากอากาศยกตัวได้ดี

สภาพอากาศภาคใต้ฝั่งตะวันออก มีเมฆเป็นส่วนมาก กับมีฝนฟ้าคะนอง ร้อยละ 60 ของพื้นที่ ส่วนมากบริเวณ จังหวัดชุมพร สุราษฎร์ธานี นครศรีธรรมราช พัทลุง สงขลา ปัตตานี ยะลา และนราธิวาส อุณหภูมิมีต่ำสุด 24-26 องศาเซลเซียส อุณหภูมิสูงสุด 30-34 องศาเซลเซียส **ผลคาดการณ์ปริมาณน้ำฝน** ล่วงหน้า 1-7 วัน ในช่วงวันที่ 11 - 12 ก.พ. 63 มีฝนฟ้าคะนอง ร้อยละ 10-20 ของพื้นที่ ส่วนมากทางตอนล่างของภาค ส่วนในช่วงวันที่ 13 - 17 ก.พ. 63 มีฝนเล็กน้อยบางแห่ง ส่วนมากทางตอนล่างของภาค



แผนที่อากาศ วันที่ 12 ก.พ. 2563 เวลา 07.00 น.



ภาพถ่ายจากดาวเทียม วันที่ 12 ก.พ. 2563

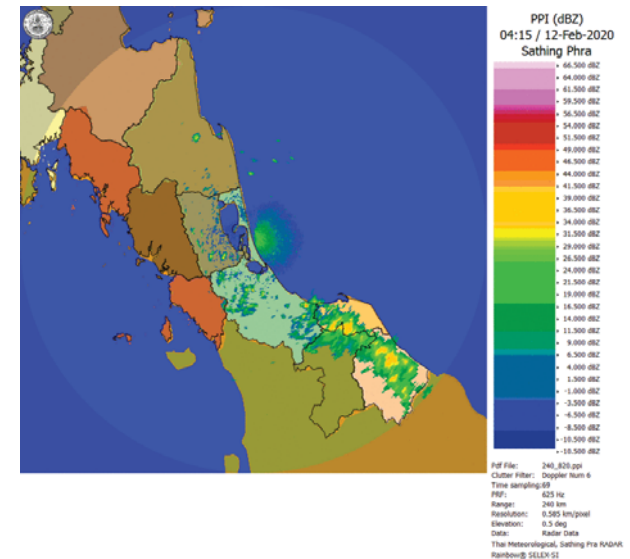
2) สถานการณ์ฝน

จากข้อมูลสถานการณ์ฝนในพื้นที่ลุ่มน้ำทะเลสาบสงขลาของวันที่ 12 กุมภาพันธ์ 2563 จากกรมทรัพยากรน้ำ กรมอุตุนิยมวิทยา กรมชลประทาน และสถาบันสารสนเทศทรัพยากรน้ำ (องค์การมหาชน) พบว่า มีฝนตกในพื้นที่ บริเวณอำเภอควนขนุน กงหรา ศรีบรรพต ป่าพะยอม และอำเภอเมือง จังหวัดพัทลุง และบริเวณอำเภอสะเตรา สทิงพระ กระแสสินธุ์ หาดใหญ่ และอำเภอเมือง จังหวัดสงขลา ปริมาณฝน “ฝ” – 31.0 มิลลิเมตร

ข้อมูลสถานการณ์ฝนในพื้นที่ลุ่มน้ำทะเลสาบสงขลา ณ วันที่ 12 กุมภาพันธ์ 2563 เวลา 07.00 น.

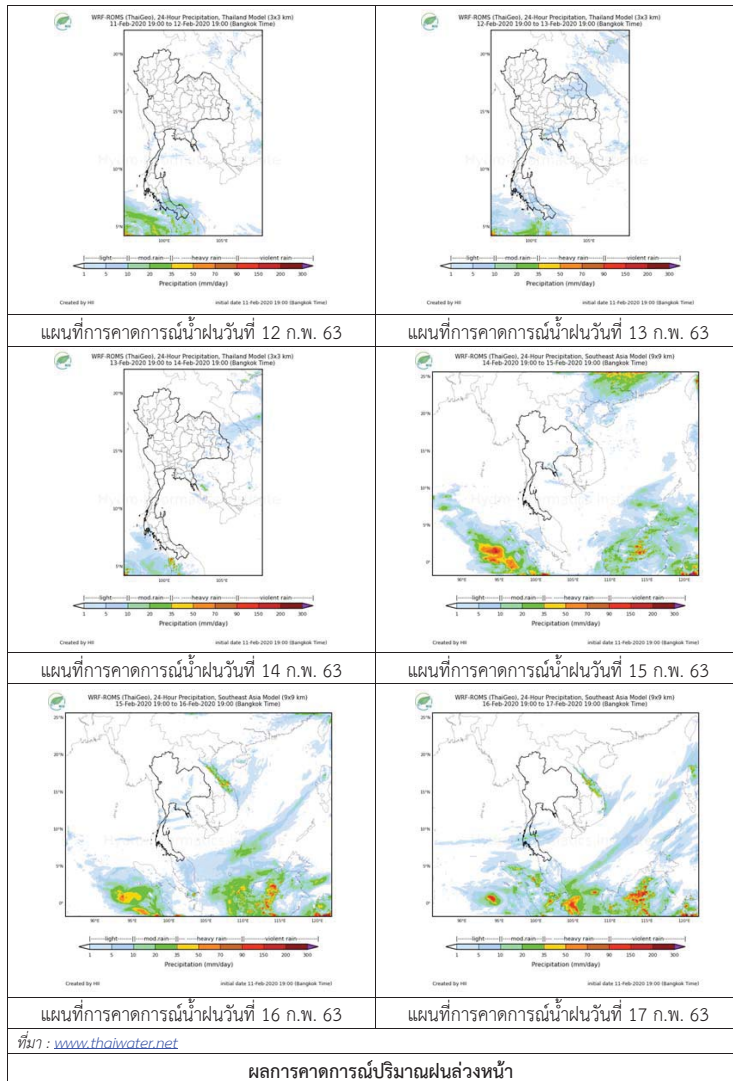
ลำดับ	สถานี	ปริมาณฝน (มม.)
1	อ.ควนขนุน จ.พัทลุง	15.0
2	อ.กงหรา จ.พัทลุง	9.2
3	อ.ศรีบรรพต จ.พัทลุง	31.0
4	อ.ป่าพะยอม จ.พัทลุง	5.0
5	อ.เมือง จ.พัทลุง	14.0
6	ต.ท่าโพธิ์ อ.สะเตรา จ.สงขลา	2.7
7	อ.สทิงพระ จ.สงขลา	“ฝ”
8	อ.กระแสสินธุ์ จ.สงขลา	5.0
9	คองหัง สกษ. ต.คองหัง อ.หาดใหญ่ จ.สงขลา	0.8
10	ต.ปอหยง อ.เมือง จ.สงขลา	“ฝ”

หมายเหตุ “ฝ” คือ ฝนวัดปริมาณไม่ได้ (ต่ำกว่า 0.1 มิลลิเมตร)



ภาพเรดาร์ตรวจอากาศ “สทิงพระ” ณ วันที่ 12 กุมภาพันธ์ 2563 (ที่มา : กรมอุตุนิยมวิทยา)

สถานการณ์น้ำฝน



3) ข้อมูลปริมาณน้ำในลำน้ำ

ลุ่มน้ำทะเลสาบสงขลา ปัจจุบันสถานการณ์น้ำในลำน้ำโดยทั่วไปอยู่ในภาวะปกติ (ระดับน้ำต่ำกว่าระดับตลิ่งต่ำสุด) ระดับน้ำในลำน้ำส่วนใหญ่มีแนวโน้มเพิ่มขึ้นและลดลงในบางพื้นที่

สถานการณ์น้ำท่า (8 – 12 ก.พ. 2563 ที่มา : กรมชลประทาน)

สถานี	แม่น้ำ	อำเภอ	จังหวัด	ระดับน้ำ- ม.	เสาร์	อาทิตย์	จันทร์	อังคาร	พุธ
				ปริมาณน้ำ- ลบ.ม./วิ. (ระดับตลิ่งกึ่ง)	8 ก.พ.	9 ก.พ.	10 ก.พ.	11 ก.พ.	12 ก.พ.
X.170	คลองลำ	ศรีนครินทร์	พัทลุง	25.20	20.75	20.75	20.76	20.79	20.91
				580.00	13.50	13.50	13.80	14.70	18.30
X.265	คลองน่วย	เมือง	พัทลุง	8.00	7.57	6.66	6.67	6.84	6.82
				7.00	-	-	-	-	-
.1X.174	คลองหะ	หาดใหญ่	สงขลา	8.88	4.14	4.13	4.15	4.15	4.16
				388.00	0.70	0.65	0.75	0.75	0.80
X.173A	คลองอู่ ตะเภา	สะเดา	สงขลา	15.90	9.68	9.68	9.70	9.75	9.75
				258.00	4.60	4.60	4.80	5.30	5.30
X.90	คลองอู่ ตะเภา	คลองหอย โข่ง	สงขลา	8.00	2.08	2.16	2.26	2.39	2.53
				580.00	0.00	0.00	0.00	4.50	12.80
X.44	คลองอู่ ตะเภา	หาดใหญ่	สงขลา	7.40	0.22	0.26	0.43	0.57	0.48
				582.00	13.20	14.60	20.55	25.45	22.30

ข้อมูลระดับน้ำจากระบบตรวจวัดสภาพทางไกลอัตโนมัติลุ่มน้ำทะเลสาบสงขลา กรมทรัพยากรน้ำ
ประจำวันวันที่ 12 กุมภาพันธ์ 2563

ข้อมูลระดับน้ำ (10 – 12 ก.พ. 2563 ที่มา : กรมทรัพยากรน้ำ)

สถานี	ตำบล	อำเภอ	จังหวัด	ระดับ ตลิ่ง (ต่ำสุด)	จันทร์	อังคาร	พุธ
					10 ก.พ.	11 ก.พ.	12 ก.พ.
คลองอู่ตะเภาตอนบน	พังงา	สะเดา	สงขลา	19.87	11.60	11.63	11.64
คลองอู่ตะเภาตอนล่าง	หาดใหญ่	หาดใหญ่	สงขลา	8.93	0.25	0.39	0.27
คลองรัตภูมิ	กำแพงเพชร	รัตภูมิ	สงขลา	22.62	12.98	13.02	13.00
คลองตะโหมด(ท่าเขียด)	แม่ขรี	ตะโหมด	พัทลุง	27.94	21.86	21.97	21.96
ลำปำ	ลำปำ	เมือง	พัทลุง	1.15	-0.41	-0.27	-0.27

ปริมาณน้ำในลำน้ำของคลองต่างๆ ในพื้นที่ลุ่มน้ำทะเลสาบสงขลา วันที่ 12 กุมภาพันธ์ 2563

สถานีคลองอู่ตะเภาตอนล่าง - ต.หาดใหญ่ อ.หาดใหญ่ จ.สงขลา
(ลุ่มน้ำทะเลสาบสงขลา)



สถานีคลองตะโหมด(ท่าเขียด) - ต.แม่ขรี อ.ตะโหมด จ.พัทลุง
(ลุ่มน้ำทะเลสาบสงขลา)



4) สรุป

สถานการณ์น้ำในลุ่มน้ำทะเลสาบสงขลาประจำวัน ที่ 12 กุมภาพันธ์ 2563 ปัจจุบันสถานการณ์น้ำในลำน้ำ โดยทั่วไปอยู่ในภาวะปกติ (ระดับน้ำต่ำกว่าระดับตลิ่งต่ำสุด) ระดับน้ำในลำน้ำส่วนใหญ่มีแนวโน้มเพิ่มขึ้นและลดลงในบางพื้นที่