



รายงานสถานการณ์น้ำรายวัน

เสนอโดย

ศูนย์เมขลา

ศูนย์ป้องกันวิกฤติน้ำ

กรมทรัพยากรน้ำ

ประจำวันที่ ๑๓ กุมภาพันธ์ ๒๕๖๓

โทร. ๐๒-๒๗๑๖๐๐๐ ต่อ ๖๔๔๕

Line ID : mekhalawoc

สารบัญ

- ๑) รายงานสถานการณ์พื้นที่เสี่ยงอุทกภัยน้ำหลากในเขตพื้นที่ลาด
เชิงเขา
- ๒) ปริมาณฝนสะสมปี พ.ศ. ๒๕๖๑ และ ๒๕๖๒ เทียบค่าเฉลี่ย ๓๐ ปี
- ๓) สถานการณ์น้ำในอ่างเก็บน้ำขนาดใหญ่ และขนาดกลาง
- ๔) รายงานสถานการณ์น้ำรายลุ่มน้ำ



รายงานสถานการณ์พื้นที่
เสี่ยงอุทกภัยน้ำหลากในเขต
พื้นที่ลาดเชิงเขา

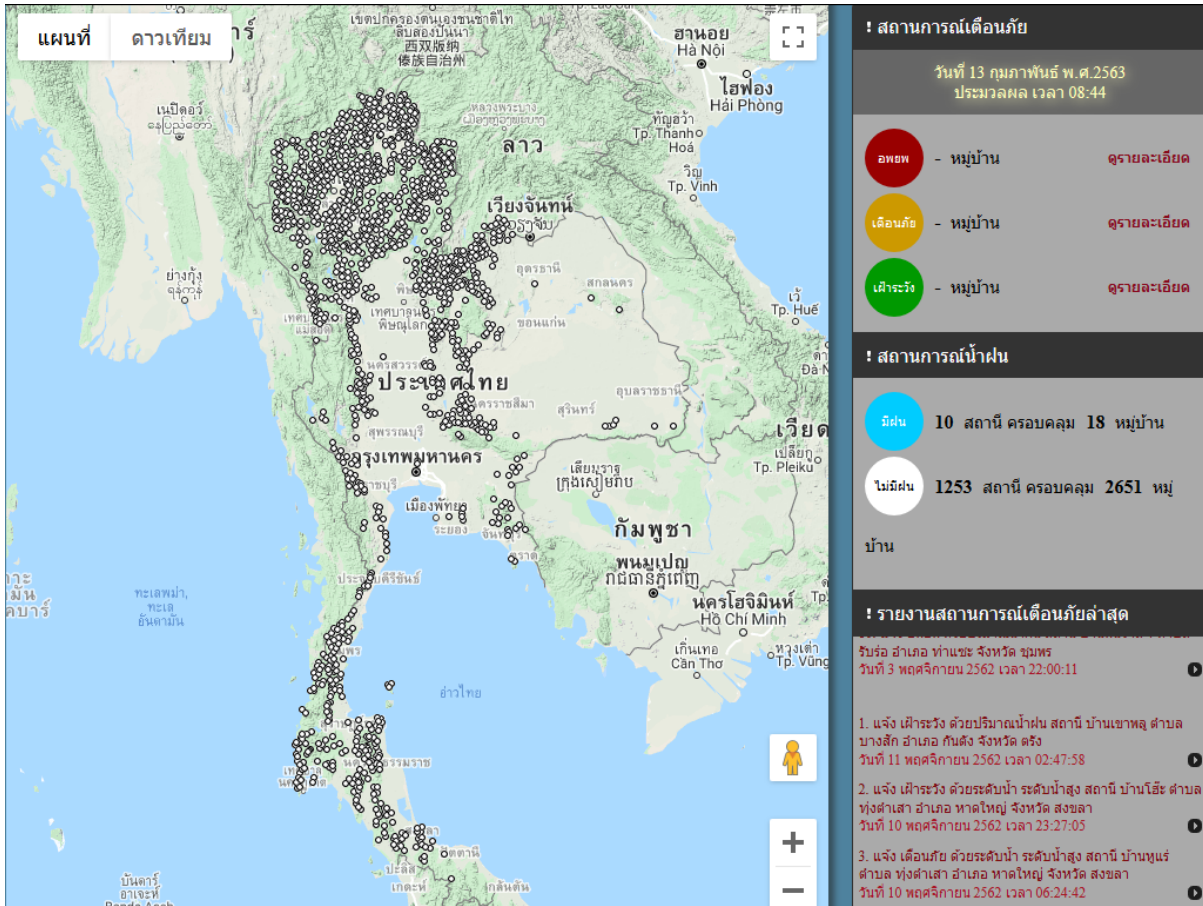


รายงานสถานการณ์พื้นที่เสี่ยงอุทกภัยน้ำหลากในเขตพื้นที่ลัดเชิงเขา

วันที่ 13 กุมภาพันธ์ 2563 เวลา 07:00 น.

1) Early Warning System (13 ก.พ. 2563 เวลา 07.00 น)

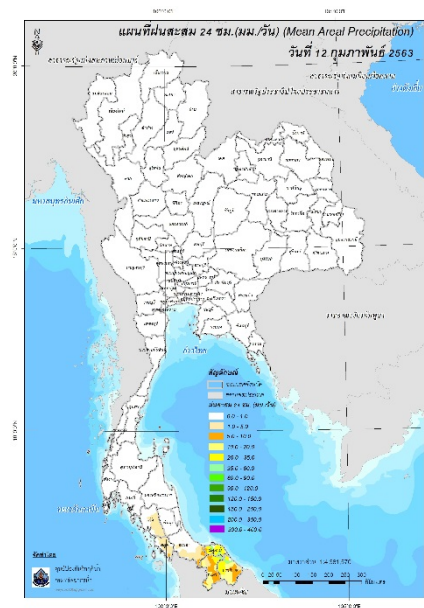
สถานี Early Warning System ที่มีฝนตกทั้งหมด 10 สถานี ครอบคลุม 18 หมู่บ้าน ไม่มีการแจ้งเตือนภัย



ที่มา : สำนักวิจัย พัฒนาและอุทกวิทยา

2) ปริมาณฝน

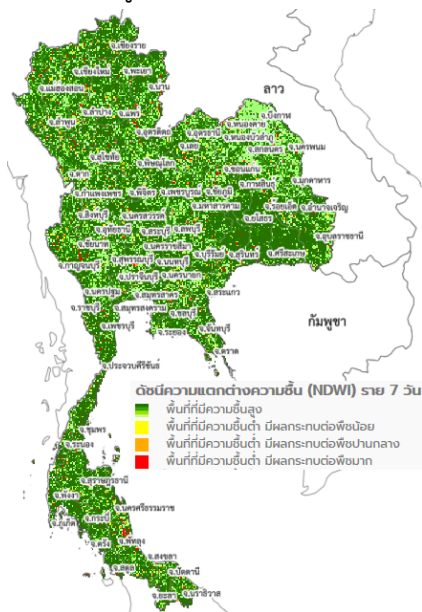
ผลการเปรียบเทียบปริมาณฝนสะสม 24 ชั่วโมง ของวันที่ 12 ถึง 13 กุมภาพันธ์ 2563 (เวลา 07:00 น.) จากระบบของ Mekong River Commission Flash Flood Guidance System (MRCFFGS) แสดงให้เห็นว่ามีปริมาณฝนตกบริเวณจังหวัดตรัง สตูล และสงขลา มีปริมาณฝนสะสมประมาณ 5 มม./วัน ส่วนบริเวณจังหวัดปัตตานี ยะลา และนราธิวาส มีปริมาณฝนสะสมประมาณ 35 – 60 มม./วัน



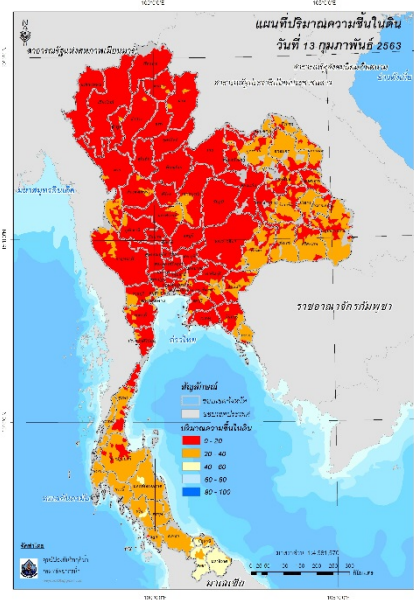
ปริมาณฝนสะสม 24 ชั่วโมง (MRCFFGS)

3) ปริมาณความชื้นในดิน

ปริมาณความชื้นในดินจากแผนที่ดาวเทียมของ Gistda (ดัชนีความแตกต่าง (NDWI) ราย 7 วัน) และค่าความชื้นในดินที่ได้จากระบบ MRCFFGS พบว่าพื้นที่บริเวณภาคใต้ มีค่าความชื้นอยู่ในเกณฑ์ประมาณร้อยละ 20 - 40 สภาวะดังกล่าวหมายถึงดินในพื้นที่บริเวณดังกล่าว ยังสามารถรองรับปริมาณน้ำฝนได้อีกประมาณ 60% ก่อนที่จะเข้าสู่สภาพอิ่มตัว

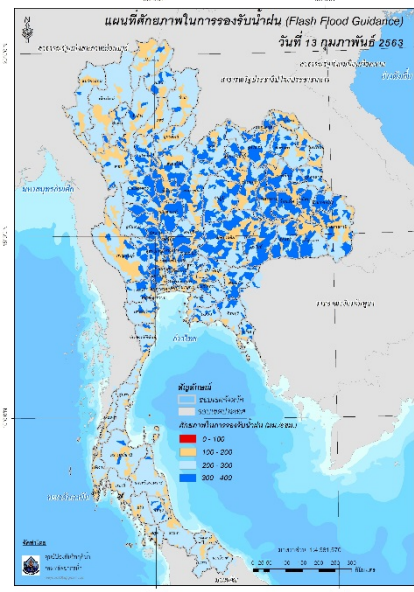


แผนที่ดาวเทียมของ Gistda (7 - 13 ก.พ. 63)



ปริมาณความชื้นในดิน (MRCFFG)

4) ศักยภาพในการรองรับน้ำฝน FFG (Flash Flood Guidance)

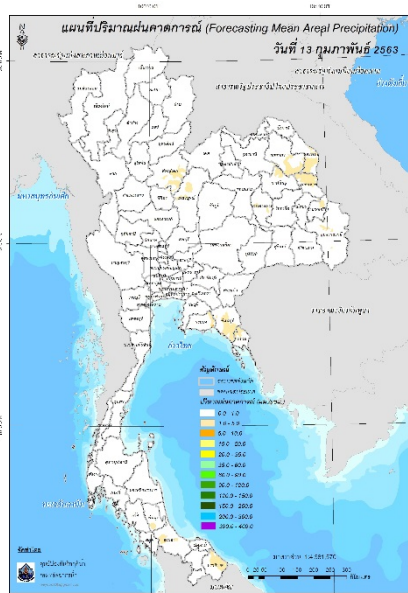


FFG หมายถึง ค่าความสามารถในการรองรับปริมาณฝนของพื้นที่นั้นๆ ก่อนที่จะเกิดสภาวะน้ำล้นตลิ่งที่จุดออกของปลายพื้นที่ โดยค่า FFG 06-hr หมายถึง ปริมาณฝนที่จะส่งผลให้เกิดสภาวะน้ำล้นตลิ่งที่ปลายลุ่มน้ำในอีก 6 ชั่วโมงข้างหน้า (มม./6ชม.)

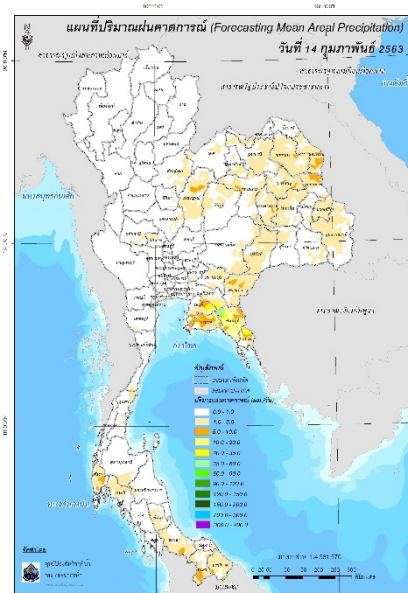
5) ปริมาณฝนคาดการณ์ล่วงหน้า

ปริมาณฝนคาดการณ์ในวันที่ 13 กุมภาพันธ์ 2563 เวลา 13.00 น. บริเวณภาคตะวันออกเฉียงเหนือ ภาคตะวันออก และภาคใต้ จะมีปริมาณฝนสะสม 6 ชั่วโมงข้างหน้า 5 มม.

ปริมาณฝนคาดการณ์ในวันที่ 14 กุมภาพันธ์ 2563 เวลา 07.00 น. บริเวณภาคตะวันออกเฉียงเหนือ ภาคตะวันออก และภาคใต้ จะมีปริมาณฝนสะสม 24 ชั่วโมงข้างหน้า 5 - 10 มม. ส่วนบริเวณจังหวัดชลบุรี ฉะเชิงเทรา และตราด จะมีปริมาณฝนสะสม 24 ชั่วโมงข้างหน้า 20 - 35 มม. และบริเวณจังหวัดจันทบุรี จะมีปริมาณฝนสะสม 24 ชั่วโมงข้างหน้า 35 - 60 มม.



ปริมาณฝนคาดการณ์ในวันที่ 13 กุมภาพันธ์ 2563

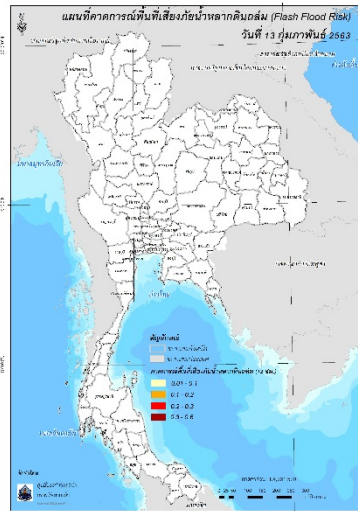


ปริมาณฝนคาดการณ์ในวันที่ 14 กุมภาพันธ์ 2563

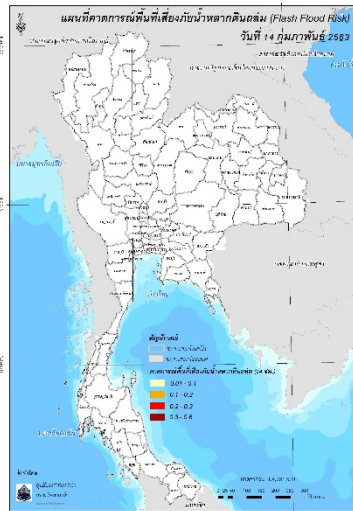
6) ความเสี่ยงจากน้ำท่วม

- การคาดการณ์พื้นที่เสี่ยงภัยน้ำหลากดินถล่มจากข้อมูล MRCFFGS วันที่ 13 กุมภาพันธ์ 2563 ในอีก 12 ชม. 24 ชม. และ 36 ชม. ไม่พบพื้นที่เสี่ยง

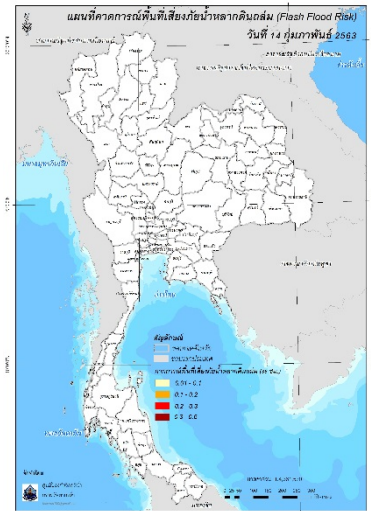
แผนที่แสดงการคาดการณ์พื้นที่เสี่ยงภัยน้ำหลากดินถล่ม วันที่ 13 กุมภาพันธ์ 2563



วันที่ 13 ก.พ. 2563 (19:00 น.)



วันที่ 14 ก.พ. 2563 (07:00 น.)



วันที่ 14 ก.พ. 2563 (19:00 น.)

คำแนะนำ: ข้อมูลดังกล่าวเป็นการคาดการณ์พื้นที่เสี่ยงภัยน้ำหลาก โดยอาศัยข้อมูลปริมาณฝนจากดาวเทียม ดังนั้นรายงานฉบับนี้ควรใช้งานควบคู่ไปกับการตรวจวัดปริมาณฝนจริงภาคสนาม และข้อมูลจากเรดาร์ เพื่อประกอบการตัดสินใจ

ปริมาณฝนสะสมปี

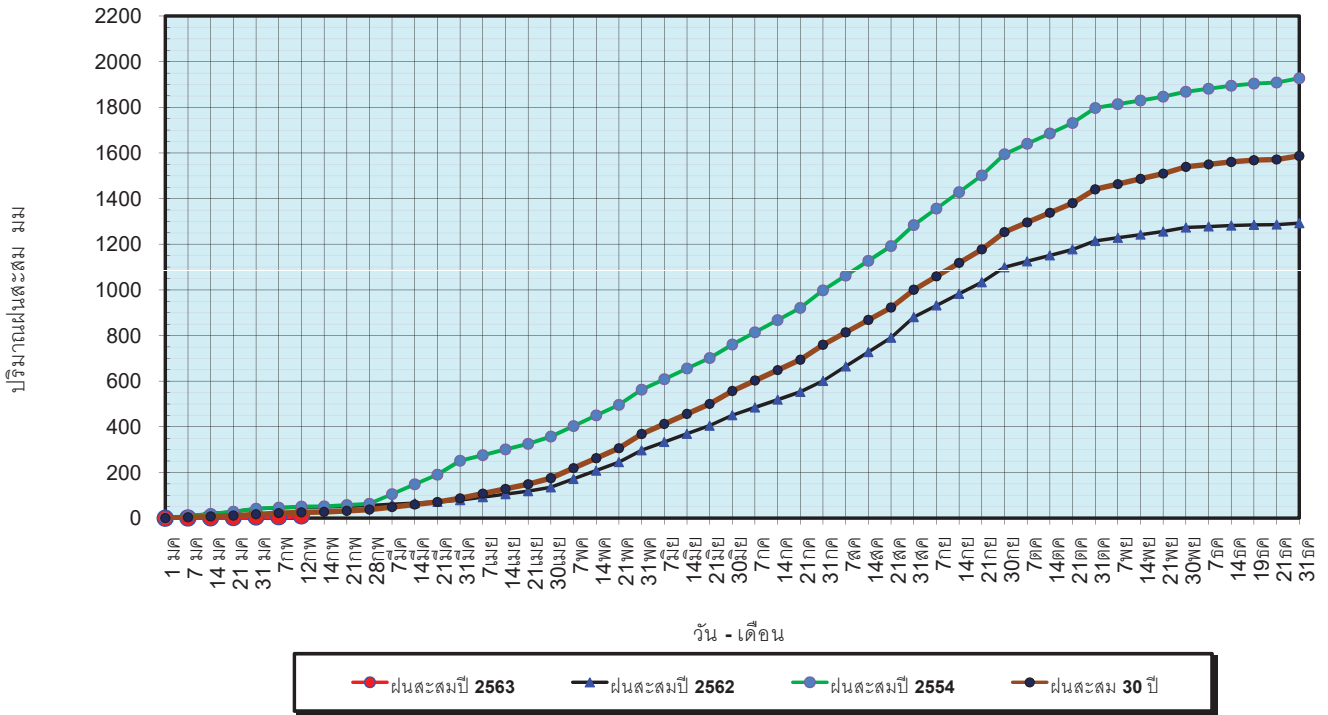
พ.ศ. ๒๕๖๑ และ ๒๕๖๒

เทียบค่าเฉลี่ย ๓๐ ปี



วันที่ 12 กุมภาพันธ์ 2563
 ฝน30ปี = 25.74 มม. (สะสมทั้งปี = 1,587.70 มม.)
 ปี62 = 47.52 มม. (สะสมทั้งปี = 1,292.63 มม.)
 ปี63 = 9.84 มม.
 เปรียบเทียบกับ ปี 62 **มีค่าน้อยกว่า** -37.68 มม.
 เปรียบเทียบกับฝนเฉลี่ย 30 ปี **มีค่าน้อยกว่า** -15.90 มม.

ปริมาณฝนสะสมปี 2554-2562-2563 เทียบกับค่าเฉลี่ย 30 ปี



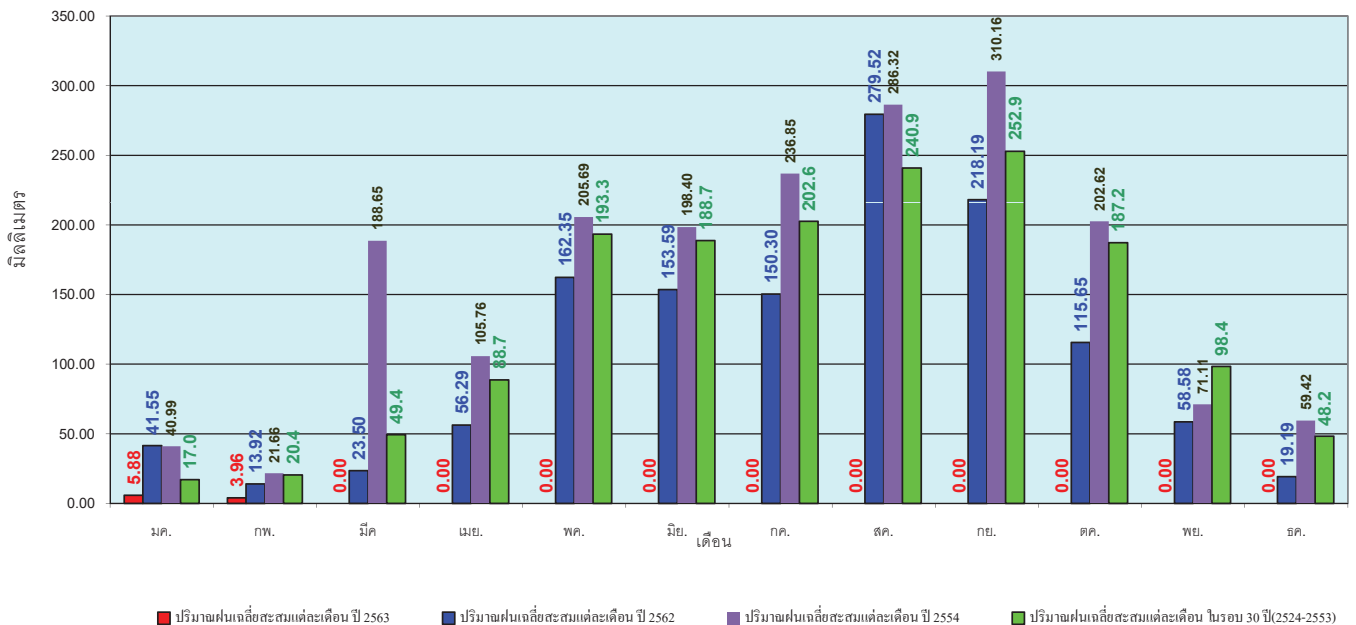
ข้อมูลจากกรมอุตุนิยมวิทยาจำนวน 127 สถานีข้อมูลปริมาณฝนสะสมถึง วันที่ 12 กุมภาพันธ์ 2563



ศูนย์เมขลา ศูนย์ป้องกันวิกฤตน้ำ กรมทรัพยากรน้ำ

วันที่ 12 กุมภาพันธ์ 2563
 ฝน30ปี = 25.74 มม. (สะสมทั้งปี = 1,587.50 มม.)
 ปี62 = 47.52 มม. (สะสมทั้งปี = 1,292.63 มม.)
 ปี63 = 9.84 มม.
 เปรียบเทียบกับ ปี 62 **มีค่าน้อยกว่า** -37.68 มม.
 เปรียบเทียบกับฝนเฉลี่ย 30 ปี **มีค่าน้อยกว่า** -15.90 มม.

ปริมาณฝนเฉลี่ยรายเดือนของประเทศ



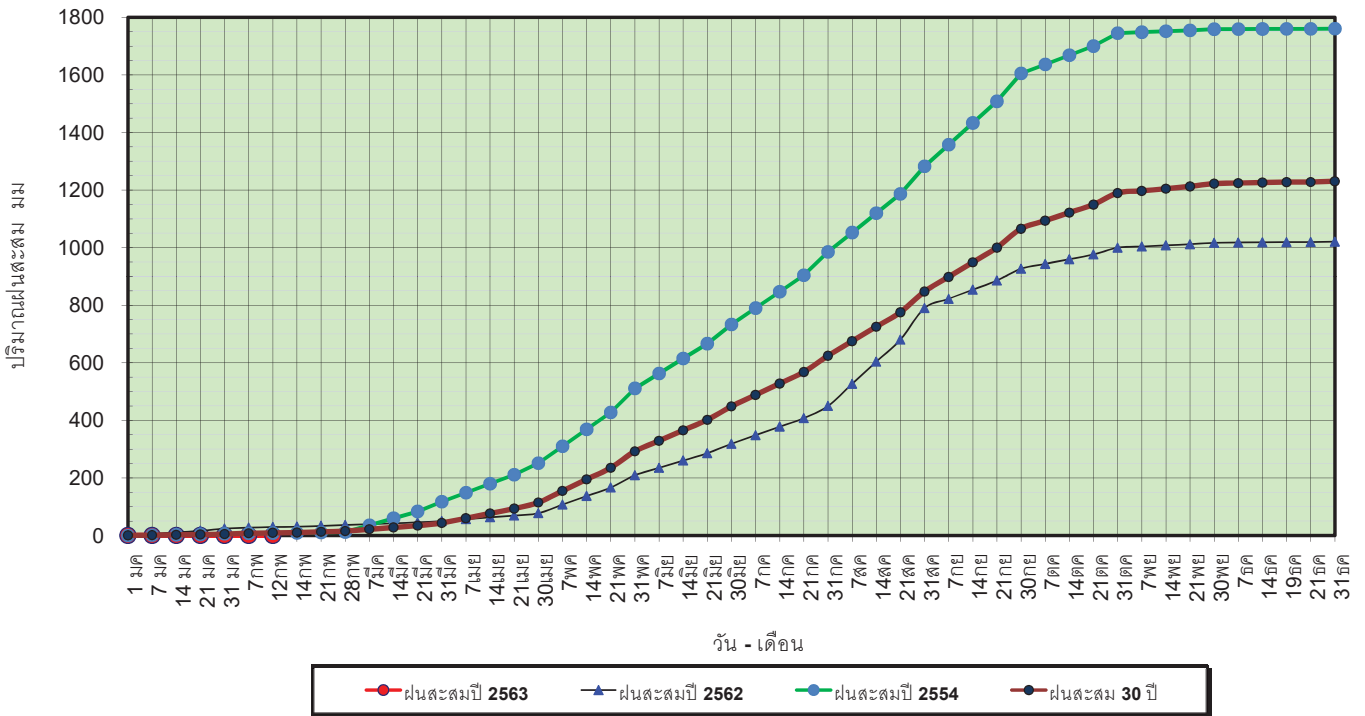
ข้อมูลจากกรมอุตุนิยมวิทยาจำนวน 128 สถานีข้อมูลปริมาณฝนสะสมถึง วันที่ 12 กุมภาพันธ์ 2563



ศูนย์เมขลา ศูนย์ป้องกันวิกฤตน้ำ กรมทรัพยากรน้ำ

วันที่ 12 กุมภาพันธ์ 2563
 ฝน30ปี = 9.06 มม. (สะสมทั้งปี = 1,230.90 มม.)
 ปี62 = 29.50 มม. (สะสมทั้งปี = 1,021.00 มม.)
 ปี63 = 0.03 มม.
 เปรียบเทียบกับ ปี 62 **มีค่าน้อยกว่า** -29.47 มม.
 เปรียบเทียบกับฝนเฉลี่ย 30 ปี **มีค่าน้อยกว่า** -9.03 มม.

ปริมาณฝนสะสมภาคเหนือ

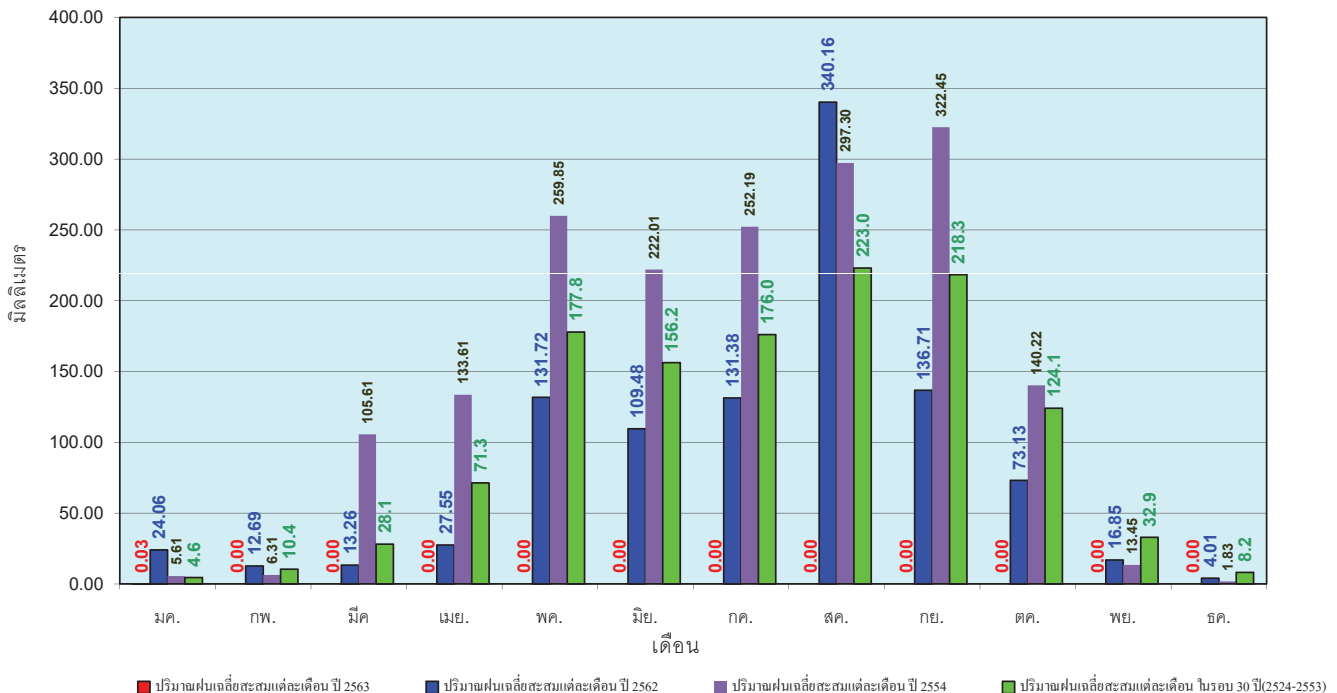


ข้อมูลจากกรมอุตุนิยมวิทยาจำนวน 33
 สถานีข้อมูลปริมาณฝนสะสมถึง วันที่
 12 กุมภาพันธ์ 2563

ศูนย์เมฆขลา ศูนย์ป้องกันวิกฤตน้ำ กรมทรัพยากรน้ำ

วันที่ 12 กุมภาพันธ์ 2563
 ฝน30ปี = 9.06 มม. (สะสมทั้งปี = 1,230.90 มม.)
 ปี62 = 29.50 มม. (สะสมทั้งปี = 1,021.00 มม.)
 ปี63 = 0.03 มม.
 เปรียบเทียบกับ ปี 62 **มีค่าน้อยกว่า** -29.47 มม.
 เปรียบเทียบกับฝนเฉลี่ย 30 ปี **มีค่าน้อยกว่า** -9.03 มม.

ปริมาณฝนเฉลี่ยสะสมรายเดือน ภาคเหนือ

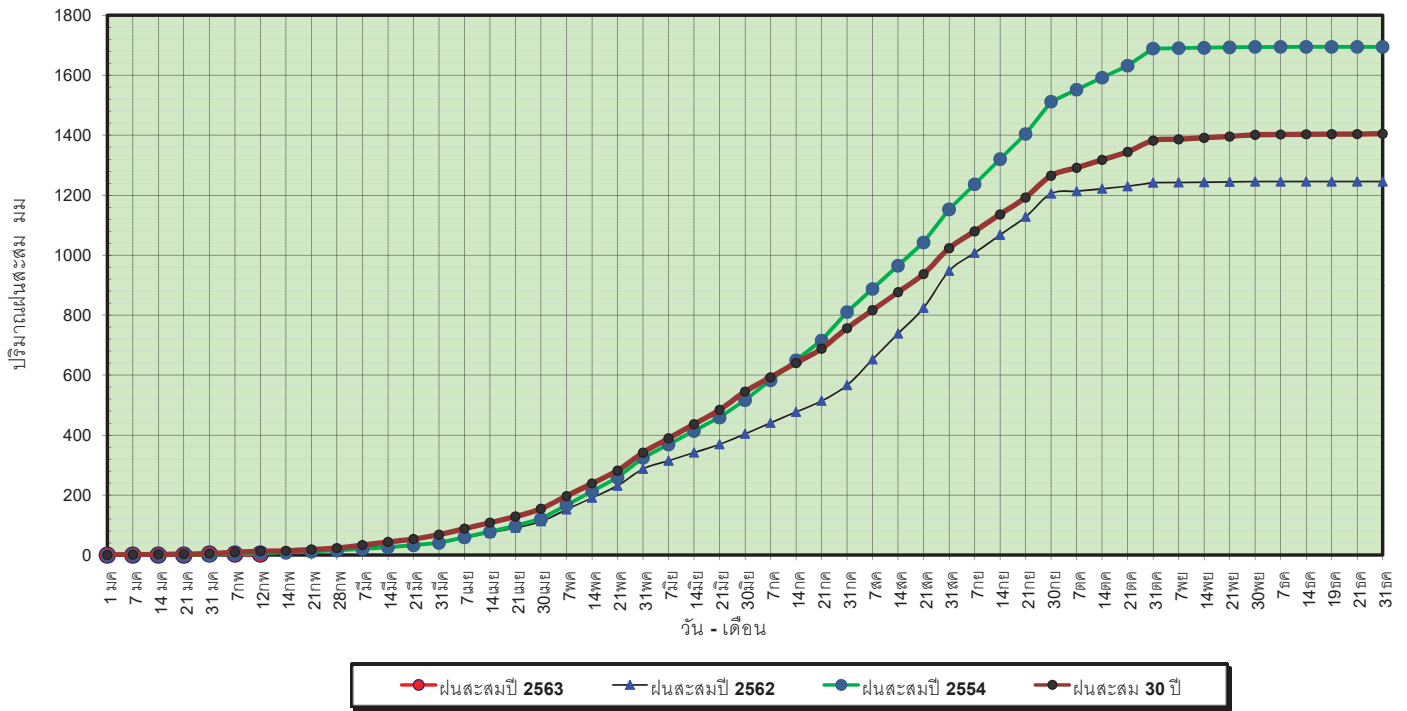


ข้อมูลจากกรมอุตุนิยมวิทยาจำนวน33
 สถานีข้อมูลปริมาณฝนสะสมถึง วันที่
 12 กุมภาพันธ์ 2563

ศูนย์เมฆขลา ศูนย์ป้องกันวิกฤตน้ำ กรมทรัพยากรน้ำ

วันที่ 12 กุมภาพันธ์ 2563
 ฝน30ปี = 12.73 มม. (สะสมทั้งปี = 1,404.50 มม.)
 ปี62 = 8.43 มม. (สะสมทั้งปี = 1,245.09 มม.)
 ปี63 = 3.47 มม.
 เปรียบเทียบกับ ปี 62 **มีค่าน้อยกว่า** -4.96 มม.
 เปรียบเทียบกับฝนเฉลี่ย 30 ปี **มีค่าน้อยกว่า** -9.26 มม.

ปริมาณฝนสะสมภาคตะวันออกเฉียงเหนือ



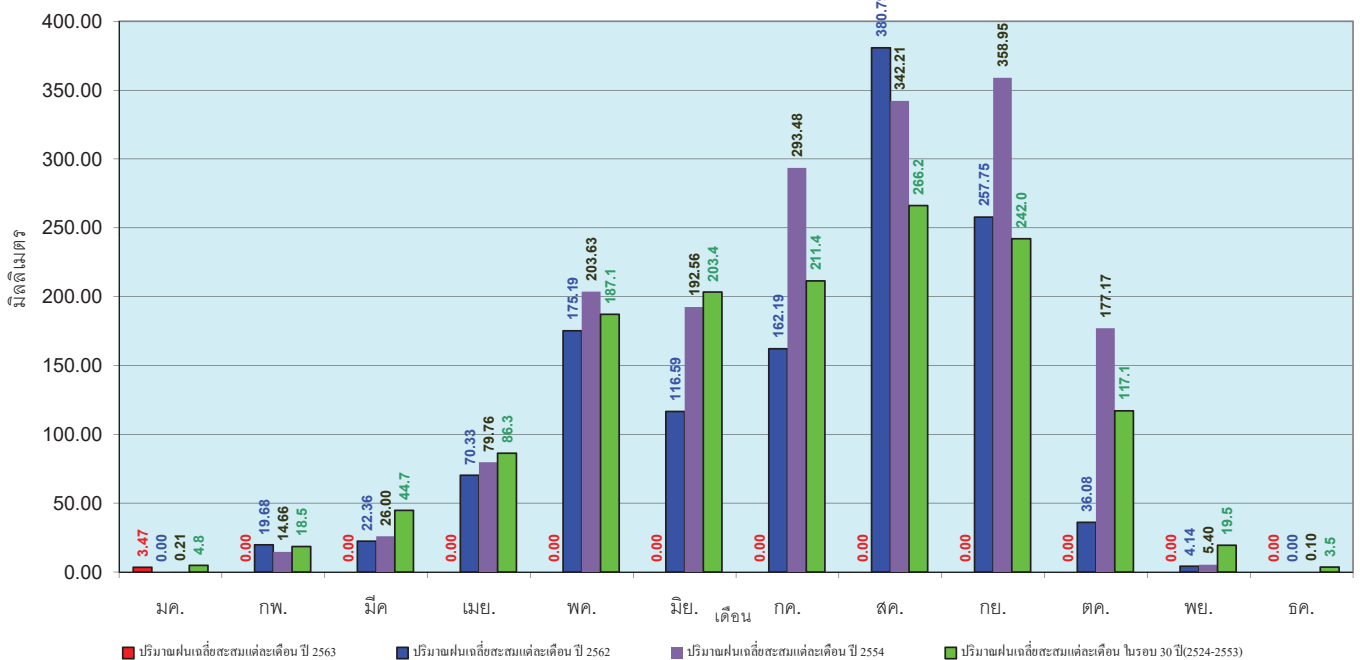
ข้อมูลจากกรมอุตุนิยมวิทยาจำนวน 30
 สถานีข้อมูลปริมาณฝนสะสมถึง วันที่
 12 กุมภาพันธ์ 2563



ศูนย์เมขลา ศูนย์ป้องกันวิกฤตน้ำ กรมทรัพยากรน้ำ

วันที่ 12 กุมภาพันธ์ 2563
 ฝน30ปี = 12.73 มม. (สะสมทั้งปี = 1,404.50 มม.)
 ปี62 = 8.43 มม. (สะสมทั้งปี = 1,245.09 มม.)
 ปี63 = 3.47 มม.
 เปรียบเทียบกับ ปี 62 **มีค่าน้อยกว่า** -4.96 มม.
 เปรียบเทียบกับฝนเฉลี่ย 30 ปี **มีค่าน้อยกว่า** -9.26 มม.

ปริมาณฝนเฉลี่ยสะสมรายเดือน ภาคตะวันออกเฉียงเหนือ



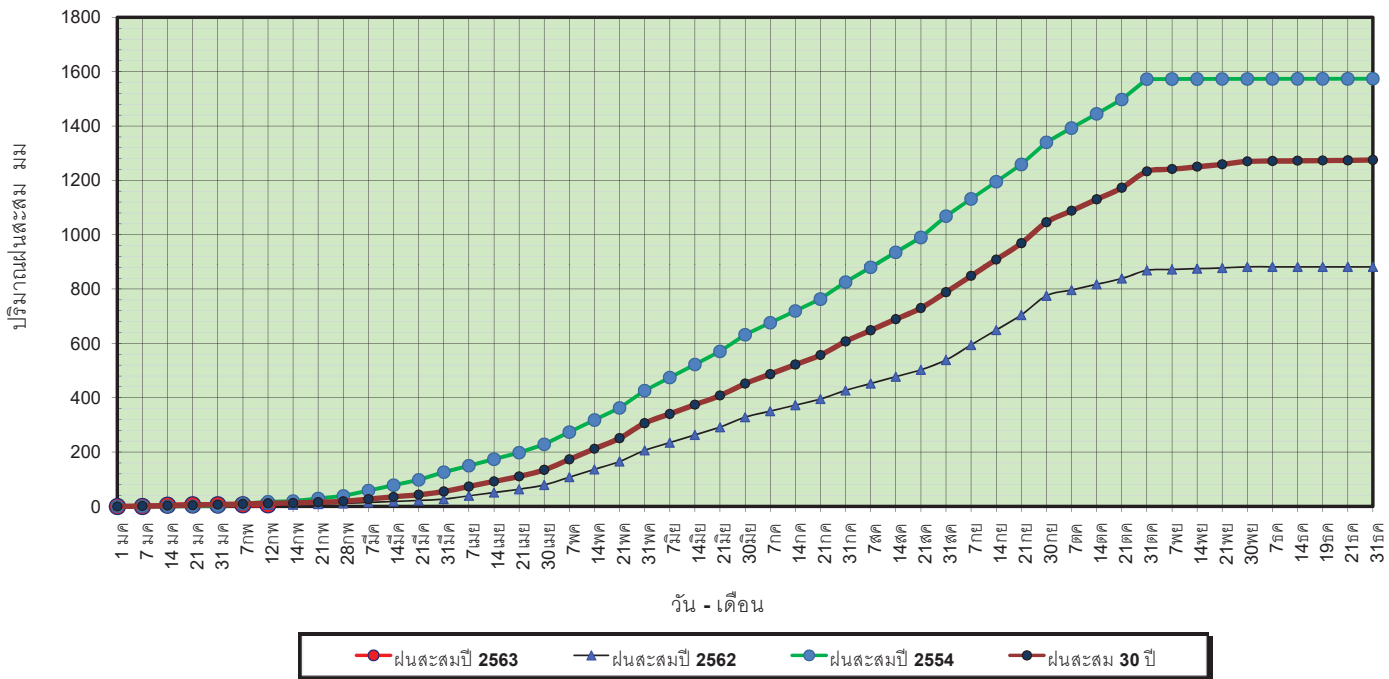
ข้อมูลจากกรมอุตุนิยมวิทยาจำนวน 31
 สถานีข้อมูลปริมาณฝนสะสมถึง วันที่
 12 กุมภาพันธ์ 2563



ศูนย์เมขลา ศูนย์ป้องกันวิกฤตน้ำ กรมทรัพยากรน้ำ

วันที่ 12 กุมภาพันธ์ 2563
 ฝน30ปี = 11.97 มม. (สะสมทั้งปี = 1,275.20 มม.)
 ปี62 = 5.40 มม. (สะสมทั้งปี = 881.56 มม.)
 ปี63 = 6.04 มม.
 เปรียบเทียบกับ ปี 62 **มีค่ามากกว่า** 0.65 มม.
 เปรียบเทียบกับฝนเฉลี่ย 30 ปี **มีค่าน้อยกว่า** -5.93 มม.

ปริมาณฝนสะสมภาคกลาง



ข้อมูลจากกรมอุตุนิยมวิทยาจำนวน 14
 สถานีข้อมูลปริมาณฝนสะสมถึง วันที่
 12 กุมภาพันธ์ 2563



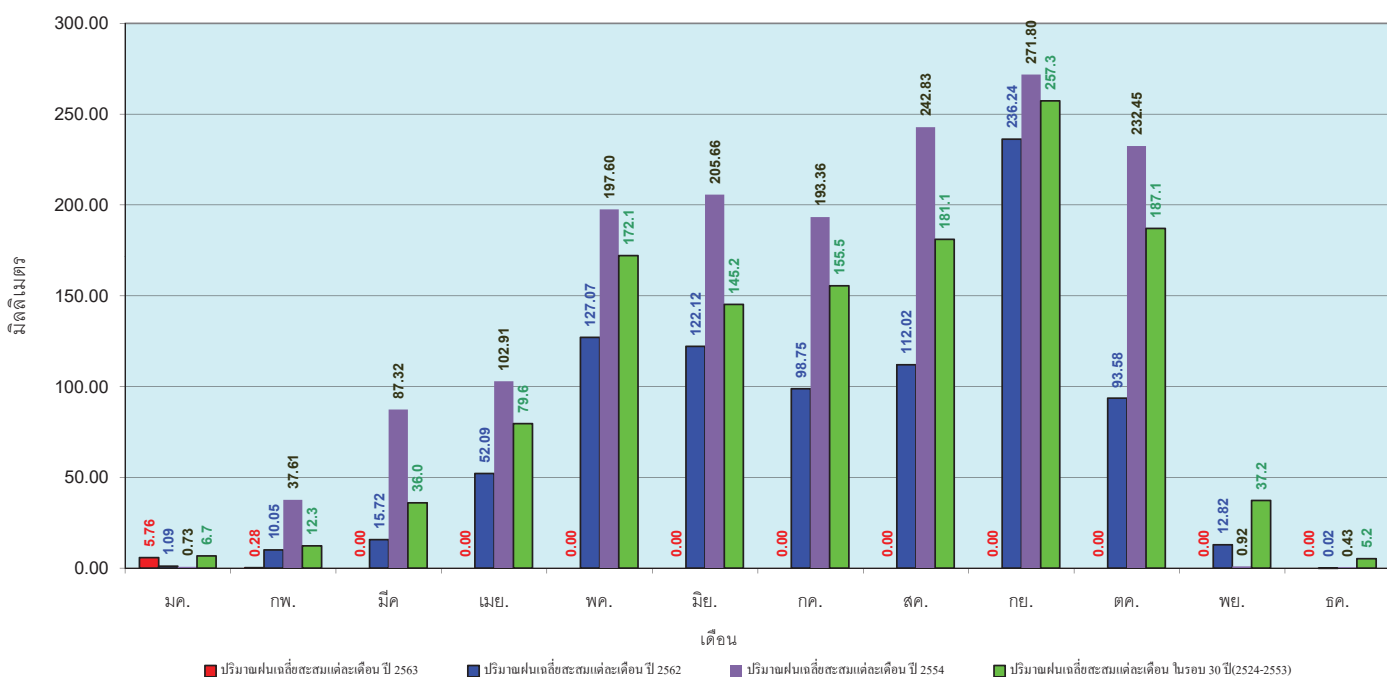
ศูนย์เมฆลา



ศูนย์ป้องกันวิกฤตน้ำ กรมทรัพยากรน้ำ

วันที่ 12 กุมภาพันธ์ 2563
 ฝน30ปี = 11.97 มม. (สะสมทั้งปี = 1,275.20 มม.)
 ปี62 = 5.40 มม. (สะสมทั้งปี = 881.56 มม.)
 ปี63 = 6.04 มม.
 เปรียบเทียบกับ ปี 62 **มีค่ามากกว่า** 0.65 มม.
 เปรียบเทียบกับฝนเฉลี่ย 30 ปี **มีค่าน้อยกว่า** -5.93 มม.

ปริมาณฝนเฉลี่ยสะสมรายเดือน ภาคกลาง



ข้อมูลจากกรมอุตุนิยมวิทยาจำนวน 14
 สถานีข้อมูลปริมาณฝนสะสมถึง วันที่
 12 กุมภาพันธ์ 2563



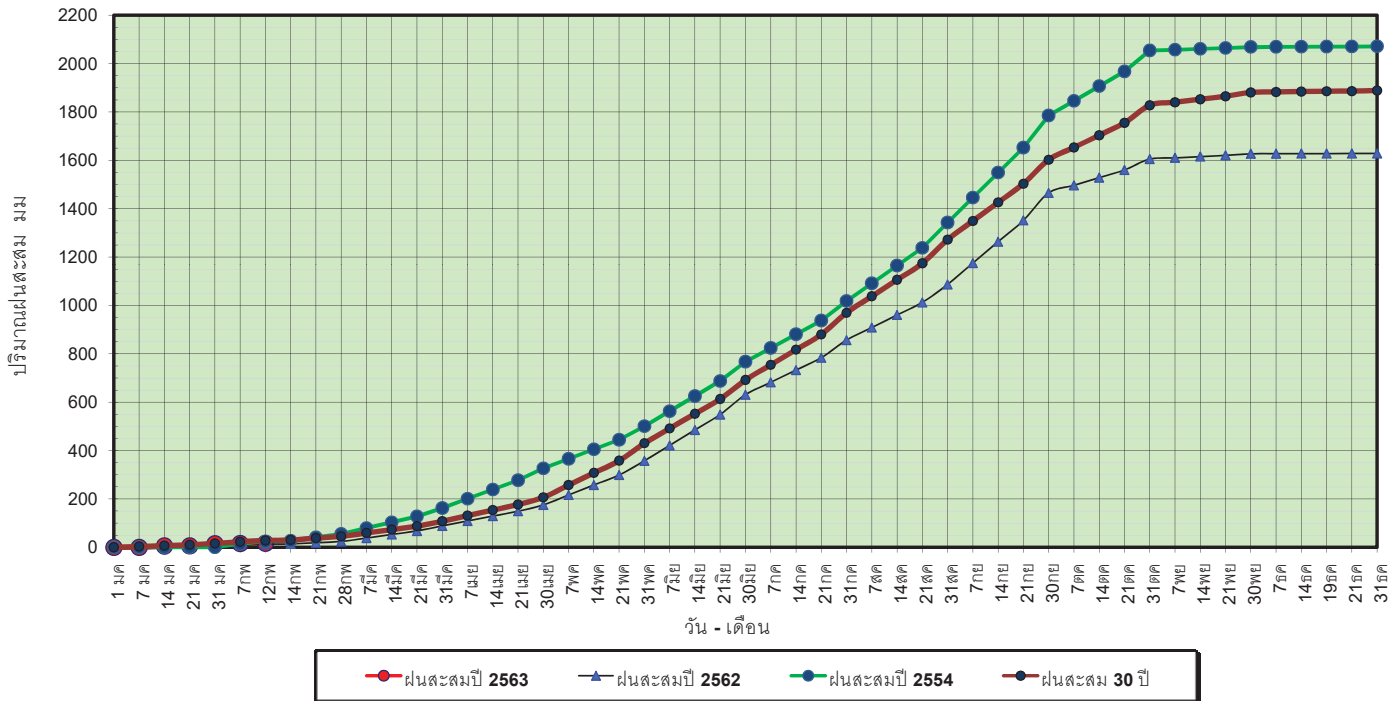
ศูนย์เมฆลา



ศูนย์ป้องกันวิกฤตน้ำ กรมทรัพยากรน้ำ

วันที่ 12 กุมภาพันธ์ 2563
 ฝน30ปี = 28.70 มม. (สะสมทั้งปี = 1,888.80 มม.)
 ปี62 = 12.78 มม. (สะสมทั้งปี = 1,628.72 มม.)
 ปี63 = 16.36 มม.
 เปรียบเทียบกับ ปี 62 **มีค่ามากกว่า** 3.58 มม.
 เปรียบเทียบกับฝนเฉลี่ย 30 ปี **มีค่าน้อยกว่า** -12.34 มม.

ปริมาณฝนสะสมภาคตะวันออกเฉียงเหนือ



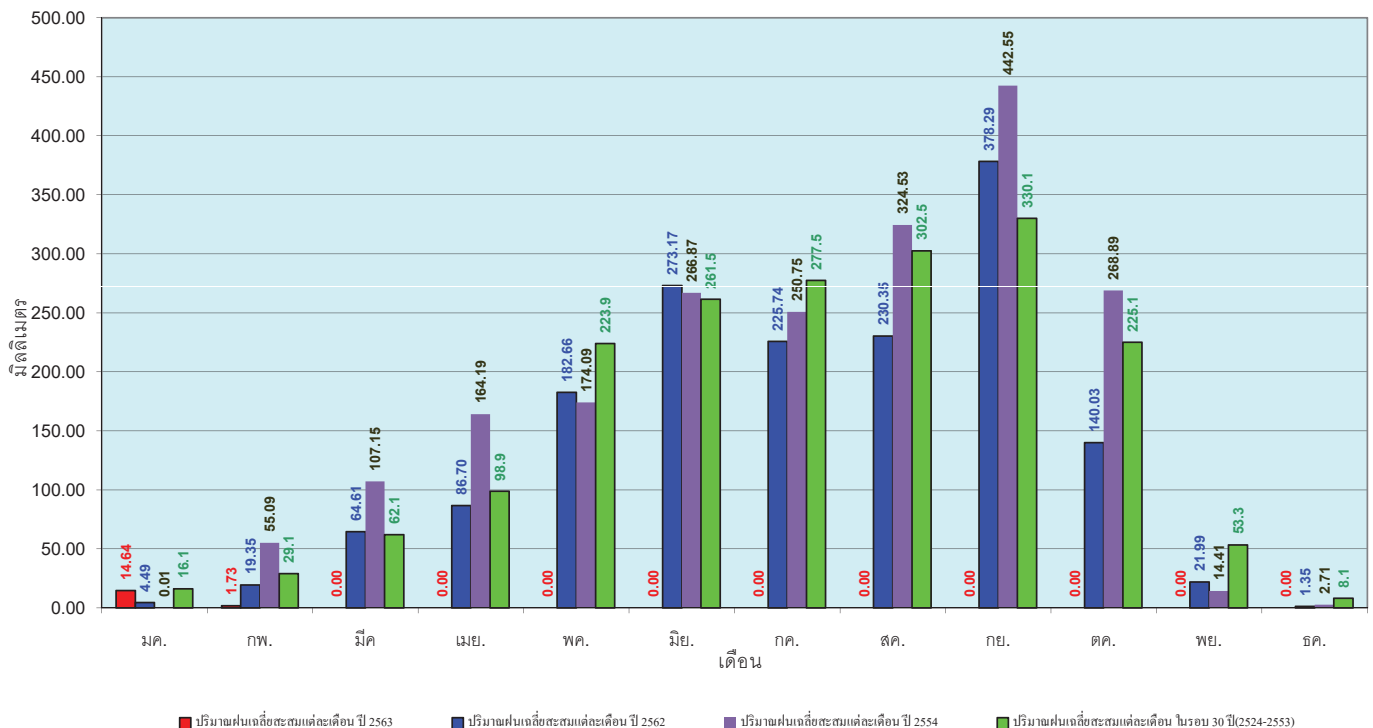
ข้อมูลจากกรมอุตุนิยมวิทยาจำนวน 16
 สถานีข้อมูลปริมาณฝนสะสมถึง วันที่
 12 กุมภาพันธ์ 2563



ศูนย์เมฆขลา ศูนย์ป้องกันโรคติดต่อ กรมทรัพยากรน้ำ

วันที่ 12 กุมภาพันธ์ 2563
 ฝน30ปี = 28.70 มม. (สะสมทั้งปี = 1,888.80 มม.)
 ปี62 = 12.78 มม. (สะสมทั้งปี = 1,628.72 มม.)
 ปี63 = 16.36 มม.
 เปรียบเทียบกับ ปี 62 **มีค่ามากกว่า** 3.58 มม.
 เปรียบเทียบกับฝนเฉลี่ย 30 ปี **มีค่าน้อยกว่า** -12.34 มม.

ปริมาณฝนเฉลี่ยสะสมรายเดือน ภาคตะวันออกเฉียงเหนือ



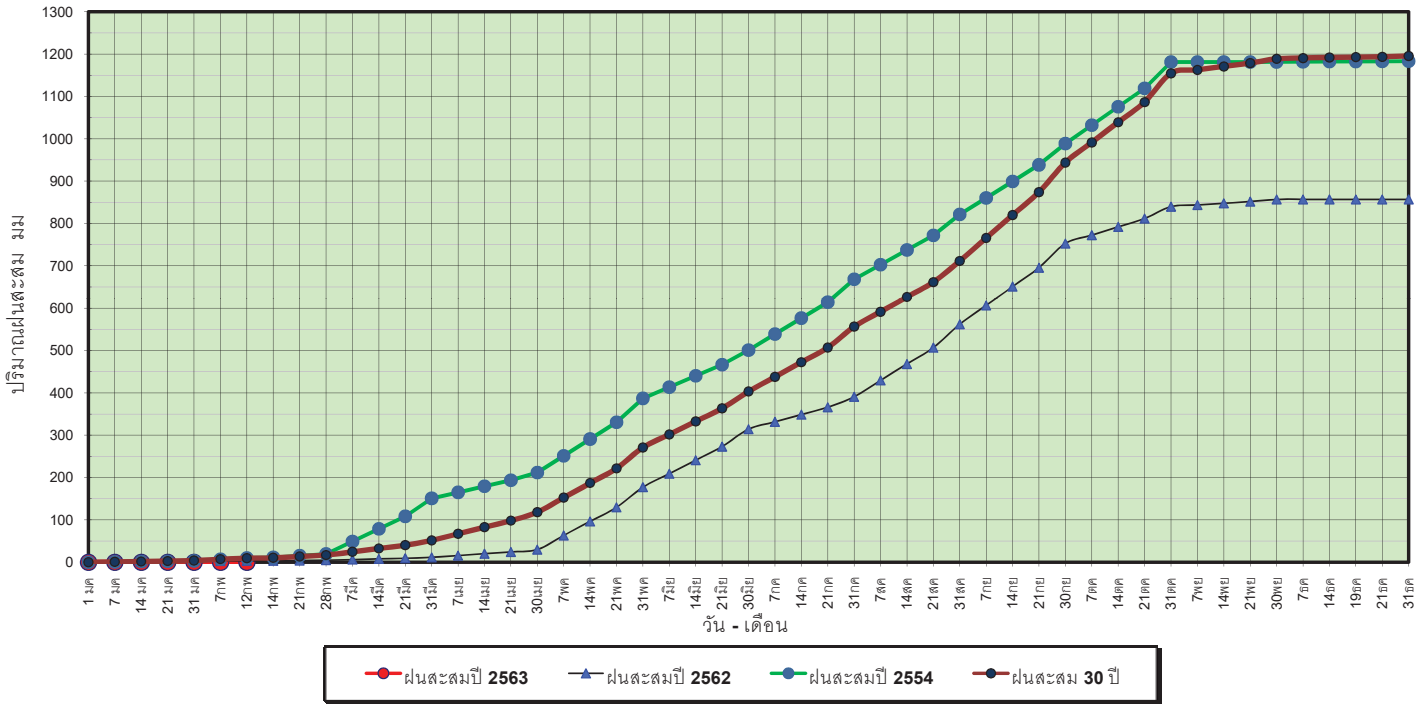
ข้อมูลจากกรมอุตุนิยมวิทยาจำนวน 16
 สถานีข้อมูลปริมาณฝนสะสมถึง วันที่
 12 กุมภาพันธ์ 2563



ศูนย์เมฆขลา ศูนย์ป้องกันโรคติดต่อ กรมทรัพยากรน้ำ

วันที่ 12 กุมภาพันธ์ 2563
 ฝน30ปี = 9.73 มม. (สะสมทั้งปี = 1,195.72 มม.)
 ปี62 = 3.63 มม. (สะสมทั้งปี = 857.04 มม.)
 ปี63 = - มม.
 เปรียบเทียบกับ ปี 62 **มีค่าน้อยกว่า** -3.63 มม.
 เปรียบเทียบกับฝนเฉลี่ย 30 ปี **มีค่าน้อยกว่า** -9.73 มม.

ปริมาณฝนสะสมภาคตะวันตก



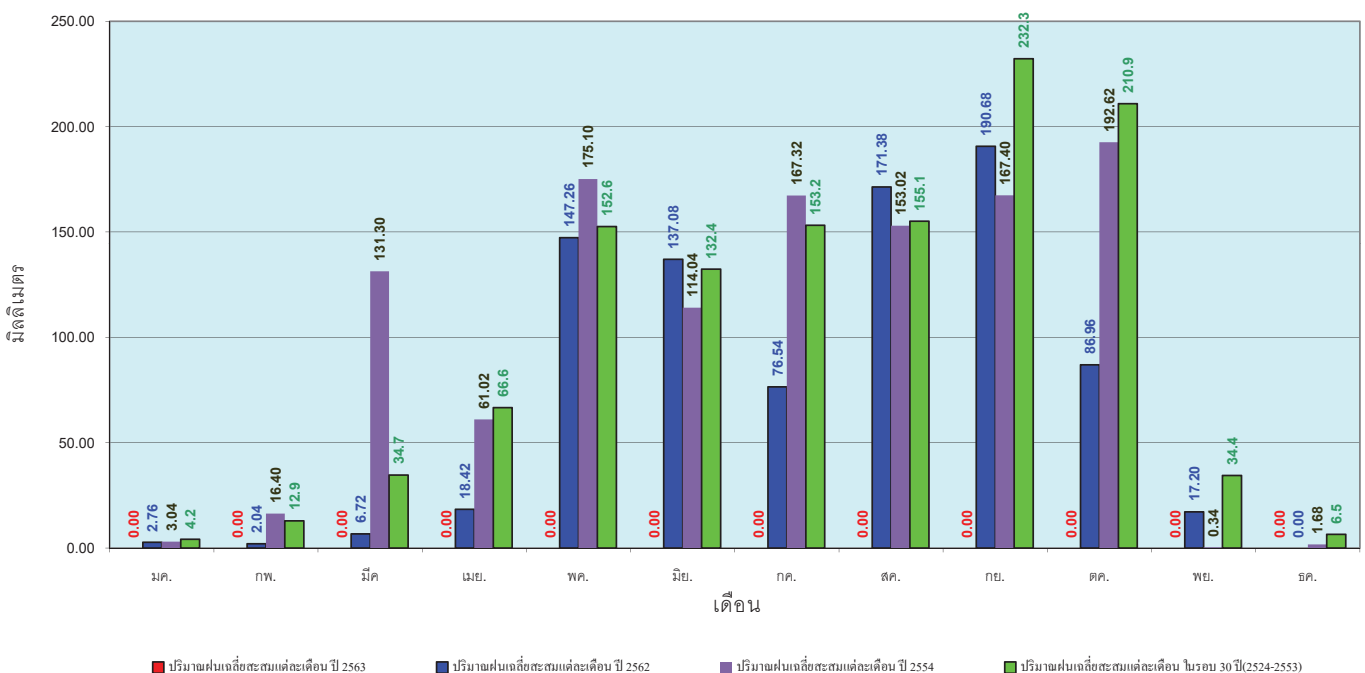
ข้อมูลจากกรมอุตุนิยมวิทยาจำนวน 5
 สถานีข้อมูลปริมาณฝนสะสมถึง วันที่
 12 กุมภาพันธ์ 2563



ศูนย์เมฆขลา ศูนย์ป้องกันวิกฤตน้ำ กรมทรัพยากรน้ำ

วันที่ 12 กุมภาพันธ์ 2563
 ฝน30ปี = 9.73 มม. (สะสมทั้งปี = 1,195.72 มม.)
 ปี62 = 3.63 มม. (สะสมทั้งปี = 857.04 มม.)
 ปี63 = - มม.
 เปรียบเทียบกับ ปี 62 **มีค่าน้อยกว่า** -3.63 มม.
 เปรียบเทียบกับฝนเฉลี่ย 30 ปี **มีค่าน้อยกว่า** -9.73 มม.

ปริมาณฝนเฉลี่ยสะสมรายเดือน ภาคตะวันตก



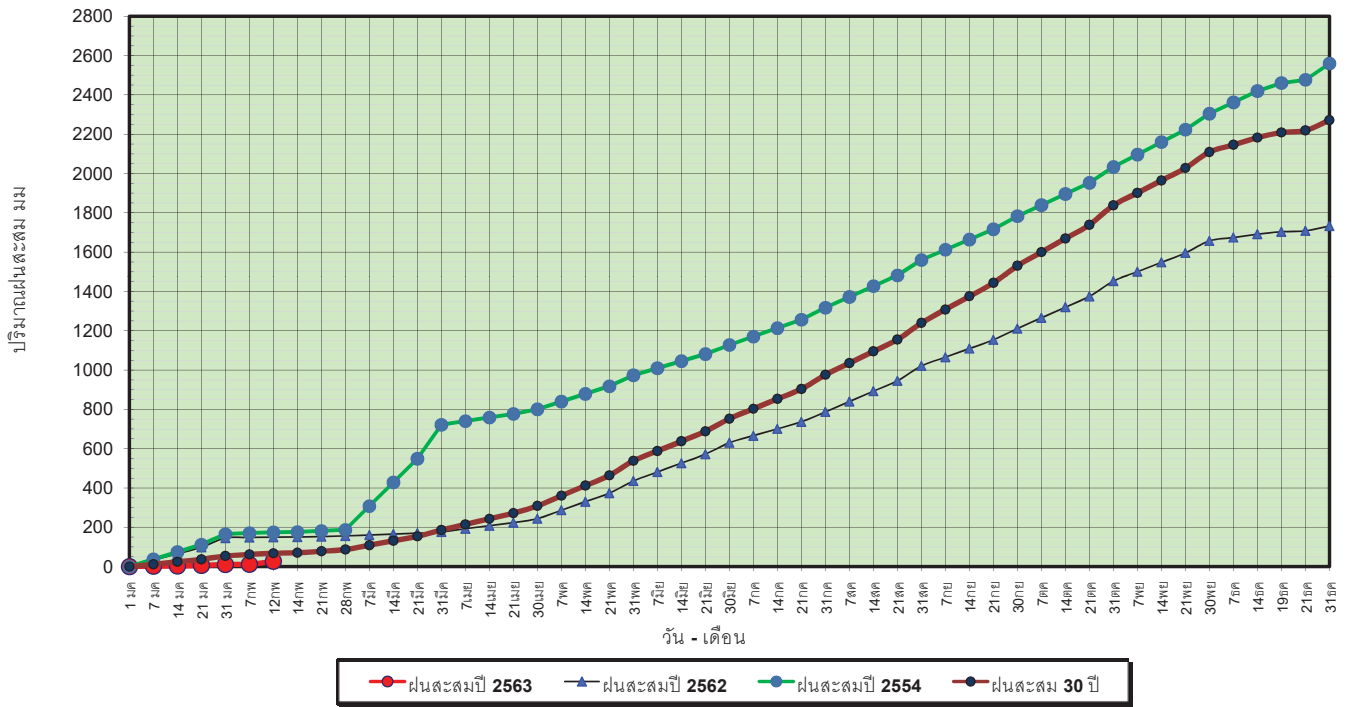
ข้อมูลจากกรมอุตุนิยมวิทยาจำนวน 5
 สถานีข้อมูลปริมาณฝนสะสมถึง วันที่
 12 กุมภาพันธ์ 2563



ศูนย์เมฆขลา ศูนย์ป้องกันวิกฤตน้ำ กรมทรัพยากรน้ำ

วันที่ 12 กุมภาพันธ์ 2563
 ฝน30ปี = 68.35 มม. (สะสมทั้งปี = 2,271.55 มม.)
 ปี62 = 149.56 มม. (สะสมทั้งปี = 1,733.06 มม.)
 ปี63 = 27.52 มม.
 เปรียบเทียบกับ ปี 62 **มีค่าน้อยกว่า** -122.03 มม.
 เปรียบเทียบกับฝนเฉลี่ย 30 ปี **มีค่าน้อยกว่า** -40.82 มม.

ปริมาณฝนสะสมภาคใต้

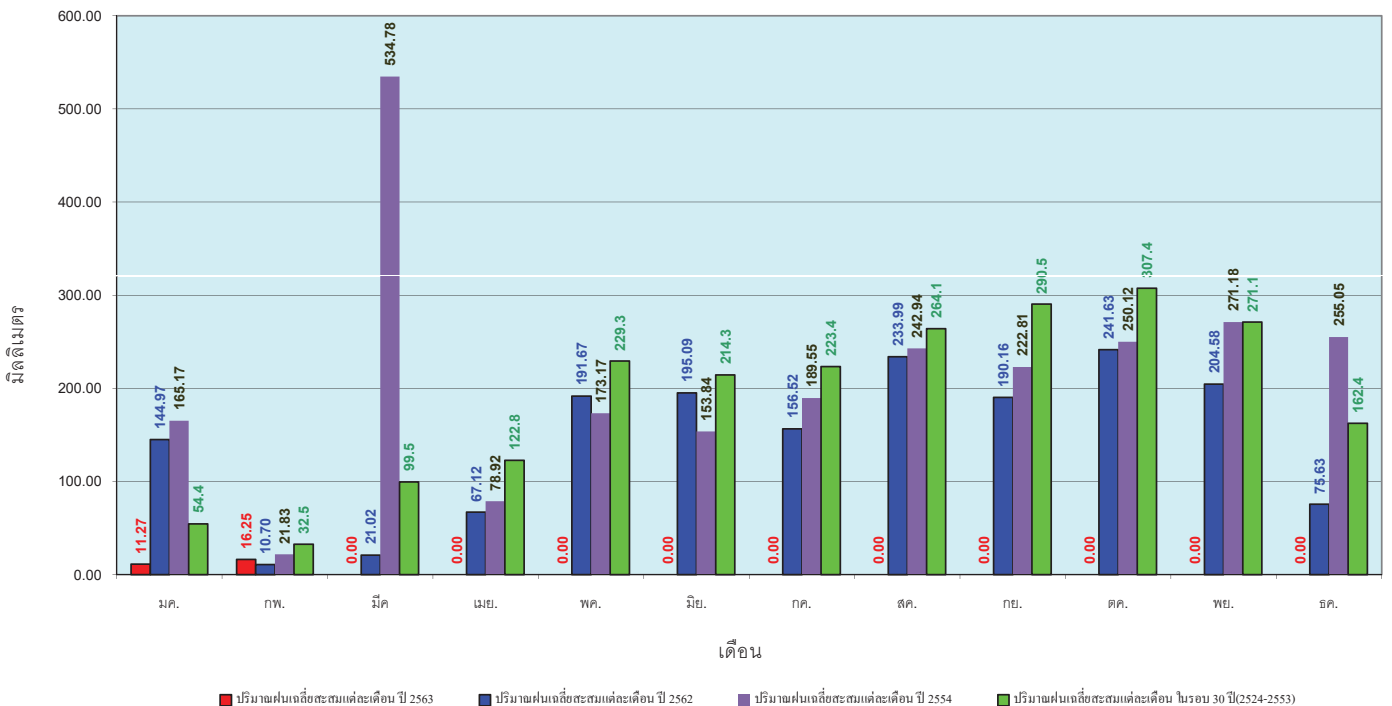


ข้อมูลจากกรมอุตุนิยมวิทยาจำนวน 29
 สถานีข้อมูลปริมาณฝนสะสมถึง วันที่
 12 กุมภาพันธ์ 2563



วันที่ 12 กุมภาพันธ์ 2563
 ฝน30ปี = 68.35 มม. (สะสมทั้งปี = 2,271.55 มม.)
 ปี62 = 149.56 มม. (สะสมทั้งปี = 1,733.06 มม.)
 ปี63 = 27.52 มม.
 เปรียบเทียบกับ ปี 62 **มีค่าน้อยกว่า** -122.03 มม.
 เปรียบเทียบกับฝนเฉลี่ย 30 ปี **มีค่าน้อยกว่า** -40.82 มม.

ปริมาณฝนเฉลี่ยสะสมรายเดือน ภาคใต้

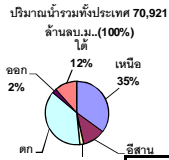


ข้อมูลจากกรมอุตุนิยมวิทยาจำนวน 29
 สถานีข้อมูลปริมาณฝนสะสมถึง วันที่
 12 กุมภาพันธ์ 2563



สถานการณ์น้ำในอ่างเก็บน้ำ
ขนาดใหญ่ และขนาดกลาง





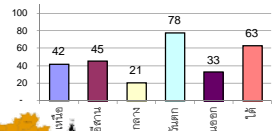
รายงานสรุปสภาพน้ำในอ่างเก็บน้ำขนาดใหญ่และขนาดกลาง

รายงานสถานการณ์ ณ วันที่ 13 กุมภาพันธ์ 2563

ปริมาณน้ำในอ่างที่ใช้การได้ในสัปดาห์นี้ + มากกว่า / - น้อยกว่า สัปดาห์ก่อน **509.78** ล้าน ลบ.ม.

สรุปสถานการณ์ปริมาณน้ำในอ่างเก็บน้ำที่ใช้ในทุกกิจกรรมทั่วประเทศ มากกว่าปริมาณน้ำที่เหลือเข้าอ่าง เมื่อเทียบกับสัปดาห์ที่ผ่านมา ควรใช้น้ำอย่างระมัดระวัง

% ปริมาณน้ำรวมและค่าดัชนีปัจจุบัน



สรุปสถานการณ์ปริมาณน้ำในอ่างน้ำ

| | | |
|-----------|----|------|
| คงที่ | 5 | อ่าง |
| ลดลง | 32 | อ่าง |
| เพิ่มขึ้น | 1 | อ่าง |

เปรียบเทียบปริมาณน้ำรวม
ของประเทศไทย
ในปี 63 และ ปี 62

วันที่ 13 กุมภาพันธ์ 2563 แห่งนี้

40,847 ล้าน ลบ.ม. หรือ เท่ากับ

58%

วันที่ 13 กุมภาพันธ์ 2562 แห่งนี้

49,977 ล้าน ลบ.ม. หรือ เท่ากับ

70%

| ภาค อ่างเก็บน้ำ เชื่อม | ความจ ที่ รอก. (ล้าน ม.³) | ปริมาณน้ำ ที่ไม่ได้ (ล้าน ม.³) | ใช้การ ได้จริง (ล้าน ม.³) | ปริมาณน้ำรวม | | ปัจจุบัน วันที่ 13 กุมภาพันธ์ 2563 | | | | สัปดาห์ก่อน วันที่ 7 กุมภาพันธ์ 2563 | | | | ปริมาณน้ำ + เพิ่มขึ้น (ล้าน ม.³) | สถานการณ์ ในอ่าง | | |
|-----------------------------------|------------------------------------|--------------------------------------|---------------------------------|---------------------------|--------|------------------------------------|--------|------------------------|-------|--------------------------------------|--------|------------------------|--------|--|---------------------|-----------|------|
| | | | | วันที่ 13 กุมภาพันธ์ 2562 | % | ปริมาณน้ำรวม | | ปริมาณน้ำใช้การได้จริง | | ปริมาณน้ำรวม | | ปริมาณน้ำใช้การได้จริง | | | | | |
| | | | | | | ปริมาณคร (ล้าน ม.³) | % | ปริมาณคร (ล้าน ม.³) | % | ปริมาณคร (ล้าน ม.³) | % | ปริมาณคร (ล้าน ม.³) | % | | | | |
| ภาคเหนือ (7) | | | | | | | | | | | | | | | | | |
| 1 | ภูมิพล (2) | 13,462 | 3,800 | 9,662 | 8,121 | 60% | 5,201 | 39% | 1,401 | 10% | 5,255 | 39% | 1,455 | 11% | -54.00 | ลดลง | |
| 2 | สิริกิติ์ (2) | 9,510 | 2,850 | 6,660 | 6,352 | 67% | 4,436 | 47% | 1,586 | 17% | 4,488 | 47% | 1,638 | 17% | -52.00 | ลดลง | |
| 3 | แม่งัด | 265 | 12 | 253 | 249 | 94% | 128 | 48% | 116 | 44% | 133 | 50% | 121 | 46% | -5.00 | ลดลง | |
| 4 | แมกวง | 263 | 14 | 249 | 130 | 49% | 73 | 28% | 59 | 22% | 73 | 28% | 59 | 22% | - | คงที่ | |
| 5 | กัวลม | 106 | 3 | 103 | 77 | 73% | 53 | 50% | 50 | 47% | 54 | 51% | 51 | 48% | -1.00 | ลดลง | |
| 6 | กัวลอม | 170 | 6 | 164 | 149 | 88% | 88 | 52% | 82 | 48% | 91 | 54% | 85 | 50% | -3.00 | ลดลง | |
| 7 | แควน้อย | 939 | 43 | 896 | 505 | 54% | 381 | 41% | 338 | 36% | 386 | 41% | 343 | 37% | -5.00 | ลดลง | |
| | รวมภาคเหนือ | 34.85% | 24,825 | 6,744 | 18,081 | 15,626 | 63% | 10,391 | 42% | 3,632 | 15% | 10,512 | 42% | 3,752 | 15% | -120.00 | ลดลง |
| ภาคตะวันออกเฉียงเหนือ (12) | | | | | | | | | | | | | | | | | |
| 8 | ห้วยหลวง | 136 | 7 | 129 | 47 | 35% | 48 | 35% | 41 | 30% | 50 | 37% | 43 | 32% | -2.00 | ลดลง | |
| 9 | น้ำจูน | 520 | 45 | 475 | 320 | 62% | 241 | 46% | 196 | 38% | 244 | 47% | 199 | 38% | -3.00 | ลดลง | |
| 10 | น้ำพอง (2) | 165 | 8 | 157 | 110 | 67% | 83 | 50% | 75 | 45% | 84 | 51% | 76 | 46% | -1.00 | ลดลง | |
| 11 | จุฬารัตน์ (2) | 164 | 37 | 127 | 92 | 56% | 42 | 26% | 5 | 3% | 43 | 26% | 6 | 4% | -1.00 | ลดลง | |
| 12 | ลุมพินี (2) | 2,431 | 581 | 1,850 | 711 | 29% | 436 | 18% | - | 0% | 441 | 18% | - | 0% | - | คงที่ | |
| 13 | ลำปาว | 1,980 | 100 | 1,880 | 897 | 45% | 1,137 | 57% | 1,037 | 52% | 1,181 | 60% | 1,081 | 55% | -44.00 | ลดลง | |
| 14 | ลำตะคอง | 314 | 22 | 292 | 222 | 71% | 134 | 43% | 112 | 36% | 137 | 44% | 115 | 37% | -3.00 | ลดลง | |
| 15 | ลำพระเพลิง | 155 | 1 | 154 | 71 | 46% | 18 | 12% | 17 | 11% | 19 | 12% | 18 | 12% | -1.00 | ลดลง | |
| 16 | มูลน | 141 | 7 | 134 | 63 | 45% | 42 | 30% | 35 | 25% | 44 | 31% | 37 | 26% | -2.00 | ลดลง | |
| 17 | ลำพระเพลิง | 275 | 7 | 268 | 147 | 53% | 69 | 25% | 62 | 23% | 69 | 25% | 62 | 23% | - | คงที่ | |
| 18 | ลำน้ำมูล | 121 | 3 | 118 | 38 | 31% | 21 | 17% | 18 | 15% | 21 | 17% | 18 | 15% | - | คงที่ | |
| 19 | สิรินธร (2) | 1,966 | 831 | 1,135 | 1,029 | 52% | 1,515 | 77% | 684 | 35% | 1,552 | 79% | 721 | 37% | -37.00 | ลดลง | |
| | รวมภาคตะวันออกเฉียงเหนือ | 11.80% | 8,369 | 1,649 | 6,720 | 3,747 | 45% | 3,786 | 45% | 2,282 | 27% | 3,885 | 46% | 2,376 | 28% | -94.00 | ลดลง |
| ภาคกลาง (3) | | | | | | | | | | | | | | | | | |
| 20 | ป่าสักชลสิทธิ์ | 960 | 3 | 957 | 416 | 43% | 187 | 19% | 184 | 19% | 192 | 20% | 189 | 20% | -5.00 | ลดลง | |
| 21 | ห้วยเสลา | 160 | 17 | 143 | 41 | 26% | 35 | 22% | 18 | 11% | 36 | 23% | 19 | 12% | -1.00 | ลดลง | |
| 22 | กระเสียว | 240 | 40 | 200 | 68 | 28% | 59 | 25% | 19 | 8% | 59 | 25% | 19 | 8% | - | คงที่ | |
| | รวมภาคกลาง | 1.92% | 1,360 | 60 | 1,300 | 525 | 39% | 281 | 21% | 221 | 16% | 287 | 21% | 227 | 17% | -6.00 | ลดลง |
| ภาคตะวันออก (2) | | | | | | | | | | | | | | | | | |
| 23 | ศรีนครินทร์ (2) | 17,745 | 10,265 | 7,480 | 15,720 | 89% | 14,386 | 81% | 4,121 | 23% | 14,493 | 82% | 4,228 | 24% | -107.00 | ลดลง | |
| 24 | วังจันทน์ (2) | 8,860 | 3,012 | 5,848 | 6,767 | 76% | 6,283 | 71% | 3,271 | 37% | 6,395 | 72% | 3,383 | 38% | -112.00 | ลดลง | |
| | รวมภาคตะวันออก | 37.51% | 26,605 | 13,277 | 13,328 | 22,488 | 85% | 20,669 | 78% | 7,392 | 28% | 20,888 | 79% | 7,611 | 29% | -219.00 | ลดลง |
| ภาคตะวันออก (6+4) | | | | | | | | | | | | | | | | | |
| 25 | ขุนด่าน | 224 | 5.00 | 219 | 123 | 55% | 105 | 47% | 100 | 45% | 114 | 51% | 109 | 49% | -9.00 | ลดลง | |
| 26 | คลองสิปป | 420 | 30.00 | 390 | 229 | 55% | 73 | 17% | 43 | 10% | 75 | 18% | 45 | 11% | -2.00 | ลดลง | |
| 27 | บางพระ (3) | 117 | 12.00 | 105 | 71 | 61% | 40 | 34% | 28 | 24% | 41 | 35% | 29 | 25% | -1.00 | ลดลง | |
| 28 | หนองปลาไหล (3) | 164 | 13.75 | 150 | 132 | 81% | 33 | 20% | 19 | 12% | 35 | 21% | 21 | 13% | -2.00 | ลดลง | |
| 29 | ประแสร์ (3) | 295 | 20.00 | 275 | 191 | 65% | 94 | 32% | 74 | 25% | 99 | 34% | 79 | 27% | -5.00 | ลดลง | |
| 30 | มาบประชัน (3) | 17 | 0.72 | 16 | 14 | 87% | 3 | 19% | 2 | 15% | 3 | 20% | 2.65 | 16% | -0.16 | ลดลง | |
| 31 | หนองค้อ (3) | 21 | 1.00 | 20 | 9 | 41% | 5 | 23% | 4 | 18% | 5 | 23% | 3.94 | 18% | -0.05 | ลดลง | |
| 32 | ดอกทราย (3) | 79 | 3.00 | 76 | 61 | 77% | 27 | 35% | 24 | 31% | 29 | 36% | 25.64 | 32% | -1.15 | ลดลง | |
| 33 | คลองใหญ่ (3) | 45 | 3.00 | 42 | 33 | 72% | 8 | 17% | 5 | 10% | 8 | 18% | 5.09 | 11% | -0.42 | ลดลง | |
| 34 | เขื่อนลำนางรอง | 295 | 19.00 | 276 | 223 | 76% | 162 | 55% | 143 | 48% | 169 | 57% | 150.00 | 51% | -7.00 | ลดลง | |
| | รวมภาคตะวันออก | 2.37% | 1,678 | 107 | 1,570 | 1,086 | 65% | 550 | 33% | 443 | 26% | 578 | 34% | 471 | 28% | -27.78 | ลดลง |
| ภาคใต้ (4) | | | | | | | | | | | | | | | | | |
| 35 | แก่งกระจาน | 710 | 65 | 645 | 548 | 77% | 379 | 53% | 314 | 44% | 388 | 55% | 323 | 45% | -9.00 | ลดลง | |
| 36 | ปราณบุรี | 391 | 18 | 373 | 316 | 81% | 228 | 58% | 210 | 54% | 235 | 60% | 217 | 55% | -7.00 | ลดลง | |
| 37 | รัชชประภา (2) | 5,639 | 1,352 | 4,287 | 4,501 | 80% | 3,511 | 62% | 2,159 | 38% | 3,548 | 63% | 2,196 | 39% | -37.00 | ลดลง | |
| 38 | บางลา (2) | 1,454 | 276 | 1,178 | 1,140 | 78% | 1,051 | 72% | 775 | 53% | 1,041 | 72% | 765 | 53% | 10.00 | เพิ่มขึ้น | |
| | รวมภาคใต้ | 11.55% | 8,194 | 1,711 | 6,483 | 6,505 | 79% | 5,169 | 63% | 3,458 | 42% | 5,212 | 64% | 3,501 | 43% | -43.00 | ลดลง |
| | รวมทั้งประเทศ | 100%(38) | 71,031 | 23,548 | 47,482 | 49,977 | 70% | 40,847 | 58% | 17,428 | 25% | 41,362 | 58% | 17,938 | 25% | -509.78 | ลดลง |

ที่มาข้อมูล : ตารางสรุปสภาพน้ำในอ่างเก็บน้ำขนาดใหญ่ทั่วประเทศ และตารางสรุปสภาพน้ำในอ่างเก็บน้ำภาคตะวันออกเฉียงเหนือ กรมชลประทาน

หมายเหตุ :

- อ่างเก็บน้ำขนาดใหญ่ หมายถึง อ่างเก็บน้ำที่มีความจุตั้งแต่ 100 ล้าน ลบ.ม. ขึ้นไป
- เป็นอ่างเก็บน้ำที่อยู่ในความรับผิดชอบของการไฟฟ้าฝ่ายผลิตแห่งประเทศไทย(10) นอกนั้นอยู่ในความรับผิดชอบของกรมชลประทาน (28)
- เป็นอ่างเก็บน้ำขนาดกลางที่มีความสำคัญต่อการอุตสาหกรรมและการประปา ของลุ่มน้ำชายฝั่งทะเลตะวันออก
- ที่มา : กรมชลประทาน และการไฟฟ้าฝ่ายผลิตแห่งประเทศไทย
- จังหวัดที่มีอ่างเก็บน้ำขนาดใหญ่มีจำนวน 26 จังหวัด ไม่มี 50 จังหวัด

รศ. นายสัตย์ ธรรมะเกตุ



ศูนย์เขื่อนฯ



ศูนย์ป้องกันอุทกภัย กรมทรัพยากรน้ำ

ลำดับของเขื่อนตามความจ

- ศรีนครินทร์
- ภูมิพล
- สิริกิติ์
- วชิราลงกรณ
- รัชชประภา
- ลุมพินี
- สิรินธร
- บางลา
- ลำปาว
- ป่าสัก

ลำดับของเขื่อนตามปริมาณน้ำใช้การได้

- ภูมิพล
- ศรีนครินทร์
- สิริกิติ์
- วชิราลงกรณ
- รัชชประภา
- ลำปาว
- ลุมพินี
- บางลา
- สิรินธร
- ป่าสัก

รายงานสถานการณ์น้ำ
รายลุ่มน้ำ



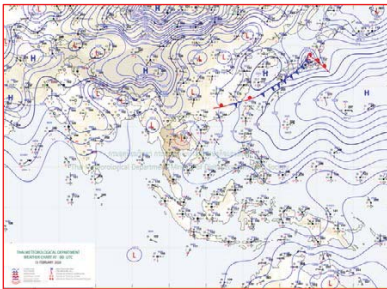
รายงานสถานการณ์น้ำลุ่มน้ำยมและน่าน วันที่ 13 กุมภาพันธ์ 2563

1) สภาพภูมิอากาศ

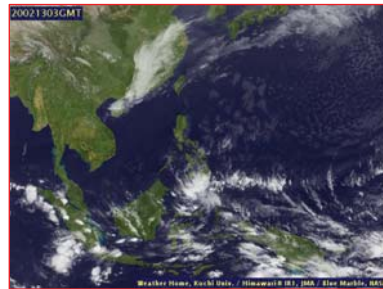
ลักษณะอากาศทั่วไป (ที่มา: กรมอุตุนิยมวิทยา)

พยากรณ์อากาศ 24 ชั่วโมงข้างหน้า ภาคเหนือมีอากาศเย็นถึงหนาว และอุณหภูมิลดลงอีก 1-3 องศาเซลเซียส และบริเวณยอดดอยมีอากาศหนาวถึงหนาวจัด และมีน้ำค้างแข็งบางพื้นที่ ขอให้ประชาชนบริเวณภาคเหนือรักษาสุขภาพเนื่องจากสภาพอากาศที่หนาวเย็นไว้ด้วย สำหรับภาคตะวันออกเฉียงเหนือ ภาคกลาง และภาคตะวันออก มีหมอกในตอนเช้าและมีฝนบางพื้นที่ ส่วนภาคตะวันออกมีฝนลดลง และคลื่นลมบริเวณอ่าวไทยมีกำลังอ่อนลง โดยบริเวณอ่าวไทยตอนล่างตั้งแต่จังหวัดนครศรีธรรมราชลงไปคลื่นสูง 1-2 เมตร

บริเวณพื้นราบ อากาศเย็นถึงหนาว อุณหภูมิลดลงอีก 1-3 องศาเซลเซียส อุณหภูมิต่ำสุด 11-22 องศาเซลเซียส อุณหภูมิสูงสุด 33-37 องศาเซลเซียส บริเวณยอดดอยและเทือกเขาสูง มีอากาศหนาวถึงหนาวจัด กับมีน้ำค้างแข็งบางพื้นที่ อุณหภูมิต่ำสุด 3-12 องศาเซลเซียส **ผลคาดการณ์ปริมาณน้ำฝนล่วงหน้า 1-7 วัน** ในช่วงวันที่ 13 - 15 ก.พ. 63 อากาศเย็นถึงหนาว อุณหภูมิลดลง 1-3 องศาเซลเซียส อุณหภูมิต่ำสุด 11-20 องศาเซลเซียส อุณหภูมิสูงสุด 30-33 องศาเซลเซียส ลมตะวันตก ความเร็ว 10-20 กม./ชม. บริเวณยอดดอยมีอากาศหนาวถึงหนาวจัด และมีน้ำค้างแข็งบางพื้นที่ อุณหภูมิต่ำสุด 2-12 องศาเซลเซียส ส่วนในช่วงวันที่ 16 - 19 ก.พ. 63 อากาศเย็นถึงหนาว กับมีหมอกในตอนเช้า อุณหภูมิจะสูงขึ้น 1-3 องศาเซลเซียส อุณหภูมิต่ำสุด 14-22 องศาเซลเซียส อุณหภูมิสูงสุด 29-33 องศาเซลเซียส



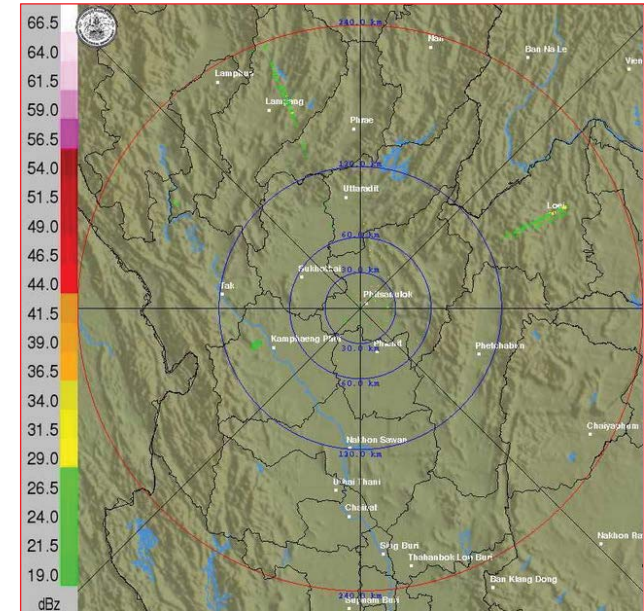
แผนที่อากาศ วันที่ 13 ก.พ. 2563 เวลา 07.00 น.



ภาพถ่ายจากดาวเทียม วันที่ 13 ก.พ. 2563

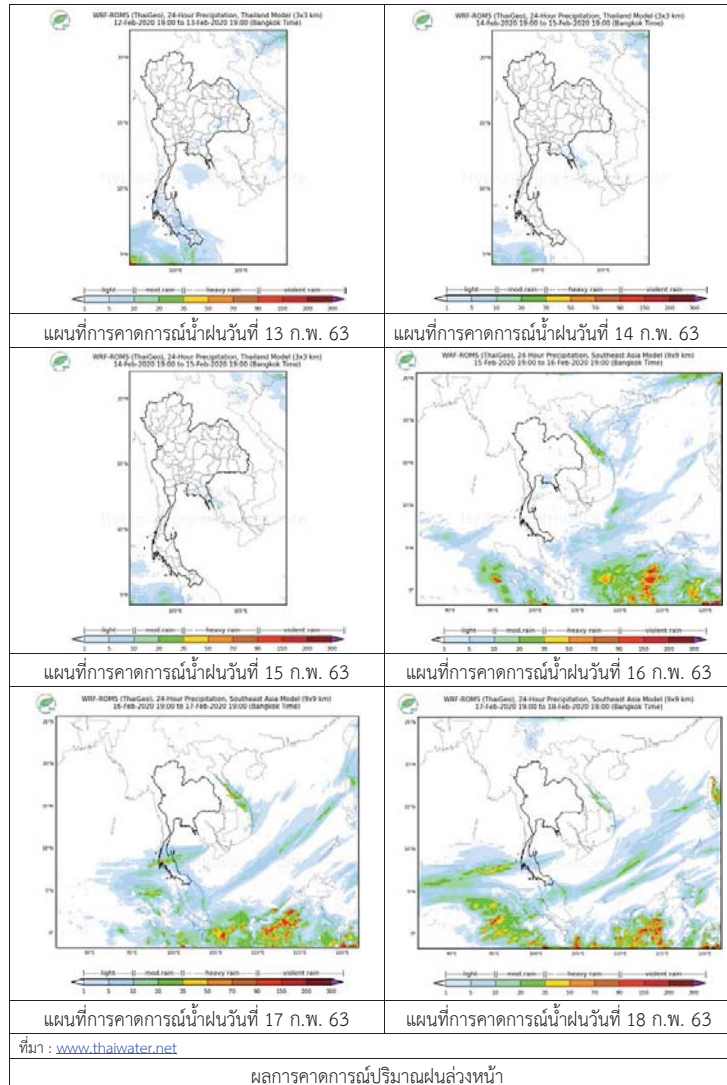
2) สถานการณ์ฝน

จากข้อมูลสถานการณ์ฝนในพื้นที่ลุ่มน้ำยมและน่านของวันที่ 13 กุมภาพันธ์ 2563 จากกรมทรัพยากรน้ำ กรมอุตุนิยมวิทยา กรมชลประทาน และสถาบันสารสนเทศทรัพยากรน้ำ (องค์การมหาชน) พบว่า ไม่มีปริมาณฝนตกในพื้นที่ลุ่มน้ำยมและน่าน



ภาพเรดาร์ตรวจอากาศ “พิชฌโลก” ณ วันที่ 13 กุมภาพันธ์ 2563 (ที่มา : กรมอุตุนิยมวิทยา)

สถานการณ์น้ำฝน



3) ข้อมูลปริมาณน้ำในลำน้ำ

ปัจจุบันสถานการณ์น้ำในลุ่มน้ำยมอยู่ในภาวะเฝ้าระวังน้ำแล้ง ระดับน้ำในลำน้ำส่วนใหญ่มีแนวโน้มทรงตัว และสถานการณ์น้ำในลำน้ำน่านอยู่ในภาวะเฝ้าระวังน้ำแล้ง ระดับน้ำในลำน้ำส่วนใหญ่มีแนวโน้มทรงตัว สถานการณ์น้ำท่า (9 – 13 ก.พ. 2563 ที่มา: กรมชลประทาน)

| สถานี | แม่น้ำ | อำเภอ | จังหวัด | ระดับตลิ่ง | อาทิตย์ | จันทร์ | อังคาร | พุธ | พฤหัสบดี |
|-------|--------|--------------|-----------|--------------------------|-----------|------------|------------|------------|------------|
| | | | | ปริมาณน้ำ (ลบ.ม./วิ.) | 9 ก.พ. | 10 ก.พ. | 11 ก.พ. | 12 ก.พ. | 13 ก.พ. |
| Y.14 | ยม | ศรีสะเกษ | สุโขทัย | 12.00 | 1.11 | 1.11 | 1.11 | 1.10 | 1.10 |
| | | | | 2,319 | *** | *** | *** | *** | *** |
| Y.4 | ยม | เมืองสุโขทัย | สุโขทัย | 7.00 | 0.70 | -0.69 | -0.70 | -0.69 | -0.69 |
| | | | | 207.0 | *** | *** | *** | *** | *** |
| Y.5 | ยม | โพทะเล | พิจิตร | 8.25 | *** | *** | *** | *** | *** |
| | | | | 652 | *** | *** | *** | *** | *** |
| N.60 | น่าน | ตรอน | อุดรดิตถ์ | 9.70 | 0.63 | 0.54 | 0.68 | 0.56 | 0.61 |
| | | | | 2,055 | 86.50 | 75.27 | 93.44 | 77.64 | 83.87 |
| N.27A | น่าน | พรหมพิราม | พิษณุโลก | 9.17 | 0.81 | 0.80 | 0.79 | 0.60 | 0.59 |
| | | | | 476 | 81.96 | 81.17 | 80.39 | 66.84 | 66.19 |
| N.7A | น่าน | บางมูลนาก | พิจิตร | 10.78 | 1.15 | 1.23 | 1.23 | 1.27 | 1.19 |
| | | | | 1,152 | 90.98 | 94.84 | 94.84 | 96.83 | 92.89 |

*** ยังไม่ได้รับรายงาน



สถานีสะพานมหาไพรี อ.เมือง จ.แพร่ (ลุ่มน้ำยม)



สถานีสะพานเฉลิมพระเกียรติ อ.บางมูลนาก จ.พิจิตร (ลุ่มน้ำน่าน)

ปริมาณน้ำในลำน้ำในพื้นที่ลุ่มน้ำยมและน่าน

4) สรุป

- สถานการณ์น้ำในลุ่มน้ำยมอยู่ในภาวะเฝ้าระวังน้ำแล้ง ระดับน้ำในลำน้ำส่วนใหญ่มีแนวโน้มทรงตัว
- สถานการณ์น้ำในลุ่มน้ำน่านอยู่ในภาวะเฝ้าระวังน้ำแล้ง ระดับน้ำในลำน้ำส่วนใหญ่มีแนวโน้มทรงตัว

รายงานสถานการณ์น้ำลุ่มน้ำเจ้าพระยา วันที่ 13 กุมภาพันธ์ 2563

1) สภาพภูมิอากาศ

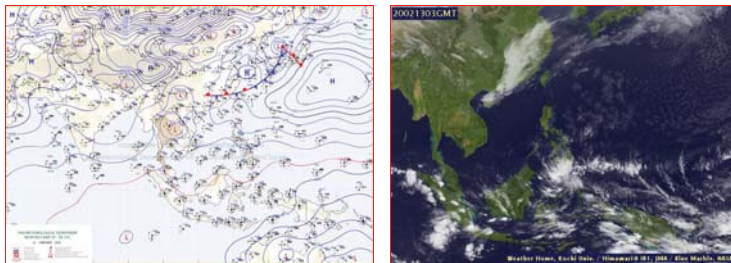
ลักษณะอากาศทั่วไป (ที่มา: กรมอุตุนิยมวิทยา)

พยากรณ์อากาศ 24 ชั่วโมงข้างหน้า ภาคเหนือมีอากาศเย็นถึงหนาว และอุณหภูมิจะลดลงอีก 1-3 องศาเซลเซียส และบริเวณยอดดอยมีอากาศหนาวถึงหนาวจัด และมีน้ำค้างแข็งบางพื้นที่ ขอให้ประชาชนบริเวณภาคเหนือรักษาสุขภาพเนื่องจากสภาพอากาศที่หนาวเย็นไว้ด้วย สำหรับภาคตะวันออกเฉียงเหนือ ภาคกลาง และภาคตะวันออก มีหมอกในตอนเช้าและมีฝนบางพื้นที่ ส่วนภาคตะวันออกมีฝนลดลง และคลื่นลมบริเวณอ่าวไทยมีกำลังอ่อนลง โดยบริเวณอ่าวไทยตอนล่างตั้งแต่จังหวัดนครศรีธรรมราชลงไปคลื่นสูง 1-2 เมตร

ฝุ่นละอองในระยะนี้ ลมตะวันออกเฉียงใต้พัดปกคลุมภาคกลางรวมทั้งกรุงเทพมหานครและปริมณฑล ทำให้การสะสมของฝุ่นละออง/หมอกควัน ลดลง ส่วนภาคเหนืออากาศยกตัวได้ไม่ดีในตอนเช้าและลมอ่อน ทำให้ตอนเช้ามีการสะสมฝุ่นละออง/หมอกควัน ส่วนตอนบ่ายจะดีขึ้นเนื่องจากอากาศยกตัวได้ดี

เมื่อเวลา 10.00 น. คลื่นอากาศในกระแสลมฝ่ายตะวันตกในระดับบนเคลื่อนเข้าปกคลุมภาคเหนือ ทำให้ภาคเหนือมีอากาศหนาวเย็นและอุณหภูมิลดลง ในขณะที่บริเวณความกดอากาศสูงหรือมวลอากาศเย็นจากประเทศจีนที่แผ่ลงมาปกคลุมภาคตะวันออกเฉียงเหนือและทะเลจีนใต้ยังคงมีกำลังอ่อน ประกอบกับมีลมตะวันออกเฉียงใต้พัดปกคลุมภาคกลางและภาคตะวันออก ทำให้บริเวณดังกล่าวมีหมอกในตอนเช้าและมีฝนฟ้าคะนองเกิดขึ้นบางพื้นที่ สำหรับลมตะวันออกเฉียงใต้พัดปกคลุมอ่าวไทยและภาคใต้มีกำลังอ่อนลง ทำให้ภาคใต้มีฝนลดลง และคลื่นลมบริเวณอ่าวไทยมีกำลังอ่อนลง

สภาพอากาศภาคกลาง เมฆบางส่วนกับมีหมอกในตอนเช้า และมีฝนเล็กน้อยบางแห่งทางตอนล่างของภาค อุณหภูมิต่ำสุด 22-25 องศาเซลเซียส อุณหภูมิสูงสุด 36-38 องศาเซลเซียส ลมตะวันออกเฉียงใต้ ความเร็ว 10-20 กม./ชม.

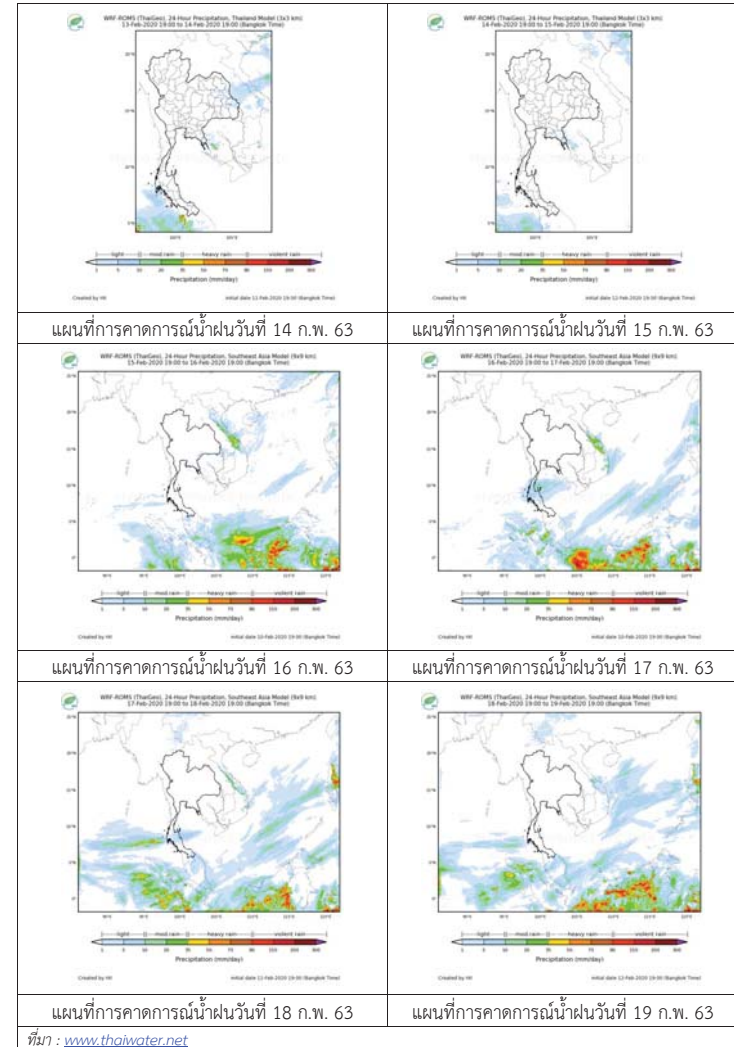


แผนที่อากาศ วันที่ 13 ก.พ. 2563 เวลา 01.00 น. ภาพถ่ายจากดาวเทียม วันที่ 13 ก.พ. 2563

2) สถานการณ์ฝน

จากข้อมูลสถานการณ์น้ำฝนในพื้นที่ลุ่มน้ำเจ้าพระยาของวันที่ 13 กุมภาพันธ์ 2563 จากกรมทรัพยากรน้ำ กรมอุตุนิยมวิทยา กรมชลประทาน และสถาบันสารสนเทศทรัพยากรน้ำและการเกษตร (องค์การมหาชน) พบว่าไม่มีฝนตกในพื้นที่ลุ่มน้ำ

สถานการณ์น้ำฝน



3) ข้อมูลปริมาณน้ำในลำน้ำ

ลุ่มน้ำเจ้าพระยา ระดับน้ำอยู่ในเกณฑ์ปกติ โดยระดับน้ำลดลงในบางสถานี

สถานการณ์น้ำท่า (13 ก.พ. – 15 ก.พ. 2563 ที่มา: กรมชลประทาน)

| สถานี | แม่น้ำ | อำเภอ | จังหวัด | ระดับตลิ่ง | พายุพัด | ศุกร์ | เสาร์ |
|-------|---------------------|-----------------|-----------------|--------------------------|---------|-------|-------|
| | | | | ปริมาณน้ำ (ลบ.ม./วิ.) | ก.พ. | ก.พ. | ก.พ. |
| C.2 | เจ้าพระยา | เมือง | นครสวรรค์ | 26.20 | 17.03 | 17.04 | 17.05 |
| | | | | 3,590 | 170 | 172 | 174 |
| C.13 | เขื่อน เจ้าพระยา | สรรพยา | ชัยนาท | 17.21 | 13.30 | 13.34 | 13.38 |
| | | | | 2,840 | 80 | 80 | 80 |
| C.3 | เจ้าพระยา | เมือง | สิงห์บุรี | 11.70 | 1.97 | 1.98 | 1.99 |
| | | | | 2,340 | ** | ** | ** |
| C.35 | เจ้าพระยา | พระนครศรีอยุธยา | พระนครศรีอยุธยา | 4.58 | 0.48 | 0.48 | 0.47 |
| | | | | 1,155 | ** | ** | ** |
| C.36 | คลองบาง หลวง | บางบาล | พระนครศรีอยุธยา | 4.00 | 0.47 | 0.47 | 0.48 |
| | | | | 404 | ** | ** | ** |
| C.37 | คลอง บางบาน | บางบาล | พระนครศรีอยุธยา | 3.80 | 0.42 | 0.41 | 0.42 |
| | | | | 134 | ** | ** | ** |

สถานีทับกฤช ต.ทับกฤชใต้ อ.ชุมแสง
จ.นครสวรรค์ (ลุ่มน้ำเจ้าพระยา)



สถานีวัดโคกจันทร์ ต.โพนางคำ อ.สรรพยา
จ.ชัยนาท (ลุ่มน้ำเจ้าพระยา)



สถานีบ้านป้อม ต.รามัญ อ.เมือง
จ.พระนครศรีอยุธยา (ลุ่มน้ำเจ้าพระยา)



สถานีบ้านท้ายตง ต.บางกะบือ อ.สามโคก
จ.ปทุมธานี (ลุ่มน้ำเจ้าพระยา)



ปริมาณน้ำในลำน้ำต่างๆ ในพื้นที่ลุ่มน้ำเจ้าพระยา

4) สรุป

สถานการณ์ในลุ่มน้ำเจ้าพระยาอยู่ในเกณฑ์ปกติ โดยระดับน้ำเขื่อนเจ้าพระยามีปริมาณน้ำไหลผ่าน 80 ลบ.ม./วินาที ระดับน้ำเหนือเขื่อน + 13.30 ม.รทก. ระดับน้ำท้ายเขื่อน +5.64 ม.รทก.

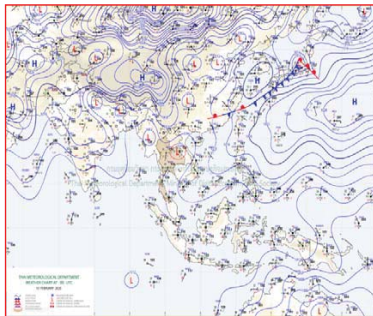
รายงานสถานการณ์น้ำลุ่มน้ำทะเลสาบสงขลา วันที่ 13 กุมภาพันธ์ 2563

1) สภาพภูมิอากาศ

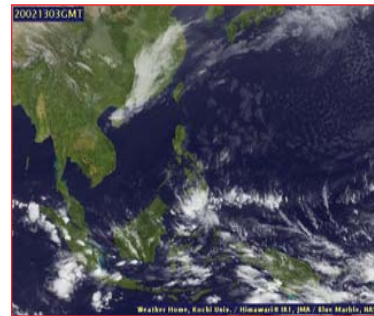
ลักษณะอากาศทั่วไป (ที่มา: กรมอุตุนิยมวิทยา)

พยากรณ์อากาศ 24 ชั่วโมงข้างหน้า ภาคเหนือมีอากาศเย็นถึงหนาว และอุณหภูมิลดลงอีก 1-3 องศาเซลเซียส ขอให้ประชาชนบริเวณภาคเหนือรักษาสุขภาพเนื่องจากสภาพอากาศที่หนาวเย็นไว้ด้วย ภาคตะวันออกเฉียงเหนือมีอุณหภูมิสูงขึ้นกับมีหมอกในตอนเช้าและมีฝนเล็กน้อยบางพื้นที่ ส่วนภาคตะวันออกมีฝนฟ้าคะนองเกิดขึ้นเป็นบางแห่ง สำหรับภาคใต้ตอนล่างยังคงมีฝนฟ้าคะนองบางพื้นที่ บริเวณอ่าวไทยตอนล่าง ตั้งแต่จังหวัดนครศรีธรรมราชลงไปคลื่นสูงประมาณ 2 เมตร บริเวณที่มีฝนฟ้าคะนองคลื่นสูงมากกว่า 2 เมตร ขอให้ชาวเรือระมัดระวังในการเดินเรือ **ฝนละอองในระยะนี้** ลมตะวันออกเฉียงใต้พัดปกคลุมภาคกลางรวมทั้งกรุงเทพมหานครและปริมณฑล ทำให้การสะสมของฝนละออง/หมอกควันยังคงมีอยู่ ส่วนภาคเหนืออากาศยกตัวได้ไม่ดีในตอนเช้าและลมอ่อน ทำให้ตอนเช้ามีการสะสมฝนละออง/หมอกควัน ส่วนตอนบ่ายจะดีขึ้นเนื่องจากอากาศยกตัวได้ดี

สภาพอากาศภาคใต้ฝั่งตะวันออก มีเมฆเป็นส่วนมาก กับมีฝนฟ้าคะนอง ร้อยละ 30 ของพื้นที่ ส่วนมากบริเวณ จังหวัดประจวบคีรีขันธ์ ชุมพร สงขลา ปัตตานี ยะลา และนราธิวาส อุณหภูมิต่ำสุด 23-25 องศาเซลเซียส อุณหภูมิสูงสุด 29-35 องศาเซลเซียส **ผลคาดการณ์ปริมาณน้ำฝนล่วงหน้า 1-7 วัน** ในช่วงวันที่ 13 - 16 ก.พ. 63 มีฝนฟ้าคะนองร้อยละ 10 - 20 ของพื้นที่ ส่วนมากทางตอนล่างของภาค ส่วนในช่วงวันที่ 17 - 18 ก.พ. 63 มีฝนฟ้าคะนองร้อยละ 20-40 ของพื้นที่



แผนที่อากาศ วันที่ 13 ก.พ. 2563 เวลา 07.00 น.



ภาพถ่ายจากดาวเทียม วันที่ 13 ก.พ. 2563

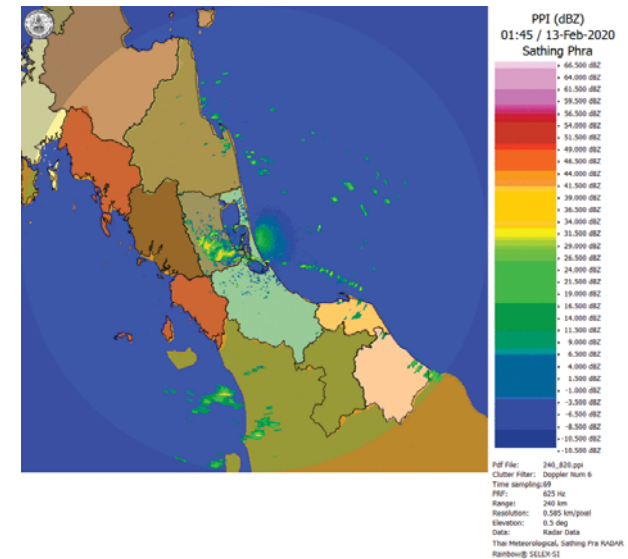
2) สถานการณ์ฝน

จากข้อมูลสถานการณ์ฝนในพื้นที่ลุ่มน้ำทะเลสาบสงขลาของวันที่ 13 กุมภาพันธ์ 2563 จากกรมทรัพยากรน้ำ กรมอุตุนิยมวิทยา กรมชลประทาน และสถาบันสารสนเทศทรัพยากรน้ำ (องค์การมหาชน) พบว่า มีฝนตกในพื้นที่ บริเวณอำเภอเมือง จังหวัดพัทลุง และบริเวณอำเภอสะเดา สทิงพระ บางกล่ำ หาดใหญ่ และอำเภอเมือง จังหวัดสงขลา ปริมาณฝน “ฝ” – 20.0 มิลลิเมตร

ข้อมูลสถานการณ์ฝนในพื้นที่ลุ่มน้ำทะเลสาบสงขลา ณ วันที่ 13 กุมภาพันธ์ 2563 เวลา 07.00 น.

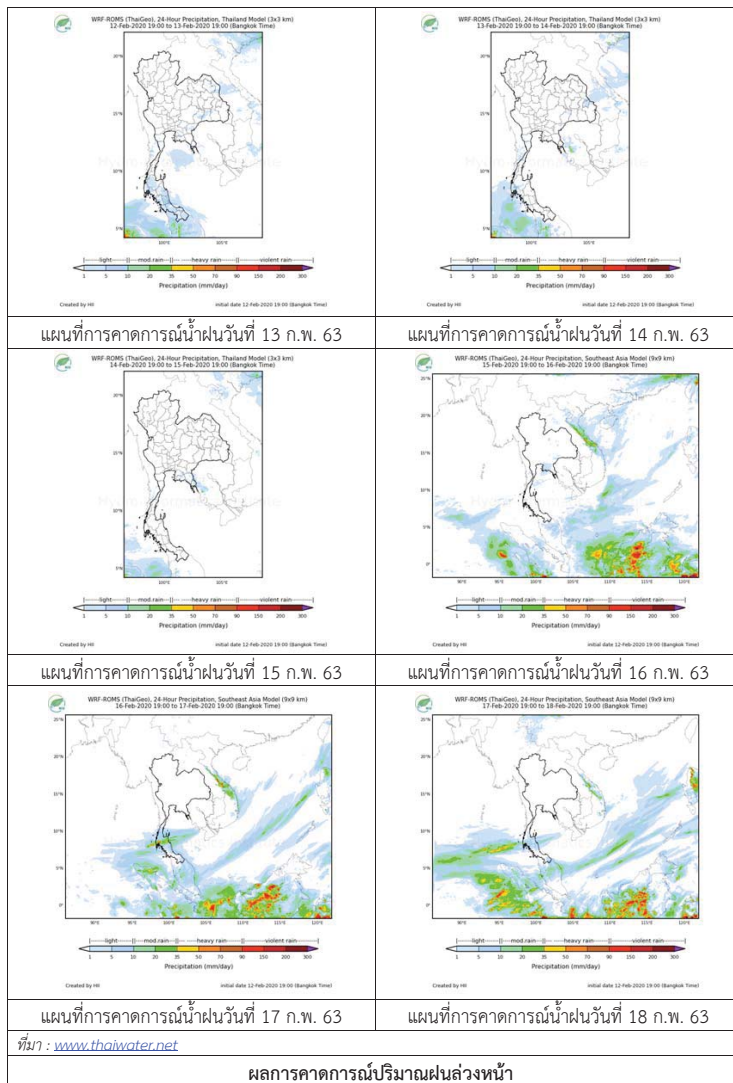
| ลำดับ | สถานี | ปริมาณฝน (มม.) |
|-------|--|----------------|
| 1 | พัทลุง สกข. ต.ลำปำ อ.เมือง จ.พัทลุง | 1.9 |
| 2 | ต.ท่าโพธิ์ อ.สะเดา จ.สงขลา | 16.1 |
| 3 | อ.สิงหนคร จ.สงขลา | 20.0 |
| 4 | อ.บางกล่ำ จ.สงขลา | “ฝ” |
| 5 | คองหงษ์ สกข. ต.คองหงส์ อ.หาดใหญ่ จ.สงขลา | 2.4 |
| 6 | ต.บ่อয়ง อ.เมือง จ.สงขลา | 3.8 |

หมายเหตุ “ฝ” คือ ฝนวัดปริมาณไม่ได้ (ต่ำกว่า 0.1 มิลลิเมตร)



ภาพเรดาร์ตรวจอากาศ “สทิงพระ” ณ วันที่ 13 กุมภาพันธ์ 2563 (ที่มา : กรมอุตุนิยมวิทยา)

สถานการณ์น้ำฝน



3) ข้อมูลปริมาณน้ำในลำน้ำ

ลุ่มน้ำทะเลสาบสงขลา ปัจจุบันสถานการณ์น้ำในลำน้ำโดยทั่วไปอยู่ในภาวะปกติ (ระดับน้ำต่ำกว่าระดับตลิ่งต่ำสุด) ระดับน้ำในลำน้ำส่วนใหญ่มีแนวโน้มเพิ่มขึ้นและลดลงในบางพื้นที่

สถานการณ์น้ำท่า (9 – 13 ก.พ. 2563 ที่มา : กรมชลประทาน)

| สถานี | แม่น้ำ | อำเภอ | จังหวัด | ระดับน้ำ- ม. | อาทิตย์ | จันทร์ | อังคาร | พุธ | พฤหัสบดี |
|---------|------------------|-------------|---------|---|-----------|------------|------------|------------|------------|
| | | | | ปริมาณน้ำ- ลบ.ม./วิ. (ระดับตลิ่งก้อย) | 9 ก.พ. | 10 ก.พ. | 11 ก.พ. | 12 ก.พ. | 13 ก.พ. |
| X.170 | คลองลำ | ศรีนครินทร์ | พัทลุง | 25.20 | 20.75 | 20.76 | 20.79 | 20.91 | 20.88 |
| | | | | 580.00 | 13.50 | 13.80 | 14.70 | 18.30 | 17.40 |
| X.265 | คลองน่วย | เมือง | พัทลุง | 8.00 | 6.66 | 6.67 | 6.84 | 6.82 | 6.84 |
| | | | | 7.00 | - | - | - | - | - |
| .1X.174 | คลองหะ | หาดใหญ่ | สงขลา | 8.88 | 4.13 | 4.15 | 4.15 | 4.16 | 4.17 |
| | | | | 388.00 | 0.65 | 0.75 | 0.75 | 0.80 | 0.85 |
| X.173A | คลองอู่ ตะเภา | สะเดา | สงขลา | 15.90 | 9.68 | 9.70 | 9.75 | 9.75 | 9.81 |
| | | | | 258.00 | 4.60 | 4.80 | 5.30 | 5.30 | 5.90 |
| X.90 | คลองอู่ ตะเภา | คลองหอย | สงขลา | 8.00 | 2.16 | 2.26 | 2.39 | 2.53 | 2.61 |
| | | | | 580.00 | 0.00 | 0.00 | 4.50 | 12.80 | 17.60 |
| X.44 | คลองอู่ ตะเภา | หาดใหญ่ | สงขลา | 7.40 | 0.26 | 0.43 | 0.57 | 0.48 | 0.47 |
| | | | | 582.00 | 14.60 | 20.55 | 25.45 | 22.30 | 21.95 |

ข้อมูลระดับน้ำจากระบบตรวจวัดสภาพทางไกลอัตโนมัติลุ่มน้ำทะเลสาบสงขลา กรมทรัพยากรน้ำ
ประจำวันวันที่ 13 กุมภาพันธ์ 2563

ข้อมูลระดับน้ำ (11 – 13 ก.พ. 2563 ที่มา : กรมทรัพยากรน้ำ)

| สถานี | ตำบล | อำเภอ | จังหวัด | ระดับ ตลิ่ง (ต่ำสุด) | อังคาร | พุธ | พฤหัสบดี |
|----------------------|-----------|---------|---------|----------------------------|------------|------------|------------|
| | | | | | 11 ก.พ. | 12 ก.พ. | 13 ก.พ. |
| คลองอู่ตะเภาตอนบน | พังงา | สะเดา | สงขลา | 19.87 | 11.63 | 11.64 | 11.70 |
| คลองอู่ตะเภาตอนล่าง | หาดใหญ่ | หาดใหญ่ | สงขลา | 8.93 | 0.39 | 0.27 | 0.27 |
| คลองรัตภูมิ | กำแพงเพชร | รัตภูมิ | สงขลา | 22.62 | 13.02 | 13.00 | 13.04 |
| คลองตะโหมด(ท่าเขียด) | แม่ขรี | ตะโหมด | พัทลุง | 27.94 | 21.97 | 21.96 | 21.98 |
| ลำปำ | ลำปำ | เมือง | พัทลุง | 1.15 | -0.27 | -0.27 | -0.30 |

ปริมาณน้ำในลำน้ำของคลองต่างๆ ในพื้นที่ลุ่มน้ำทะเลสาบสงขลา วันที่ 13 กุมภาพันธ์ 2563

สถานีคลองอู่ตะเภาตอนล่าง - ต.หาดใหญ่ อ.หาดใหญ่ จ.สงขลา
(ลุ่มน้ำทะเลสาบสงขลา)



สถานีคลองตะโหมด(ท่าเขียด) - ต.แม่ขรี อ.ตะโหมด จ.พัทลุง
(ลุ่มน้ำทะเลสาบสงขลา)



4) สรุป

สถานการณ์น้ำในลุ่มน้ำทะเลสาบสงขลาประจำวัน ที่ 13 กุมภาพันธ์ 2563 ปัจจุบันสถานการณ์น้ำในลำน้ำ โดยทั่วไปอยู่ในภาวะปกติ (ระดับน้ำต่ำกว่าระดับตลิ่งต่ำสุด) ระดับน้ำในลำน้ำส่วนใหญ่มีแนวโน้มเพิ่มขึ้นและลดลงในบางพื้นที่