



รายงานการเฝ้าระวังติดตามสถานการณ์น้ำและความช่วยเหลือ กระทรวงทรัพยากรธรรมชาติและสิ่งแวดล้อม



ศูนย์ป้องกันวิกฤติน้ำ กรมทรัพยากรน้ำ กระทรวงทรัพยากรธรรมชาติและสิ่งแวดล้อม

โทรศัพท์ ๐ ๒๒๗๑ ๖๐๐๐ ต่อ ๖๔๔๕ โทรสาร ๐ ๒๒๗๘ ๖๖๒๙ <http://www.dwr.go.th> ID Line : mekhalawoc Email : mekhala@dwr.mail.go.th

รายงานฉบับที่ ๐๙๐/๒๕๖๓

เวลา ๑๕.๐๐ น.

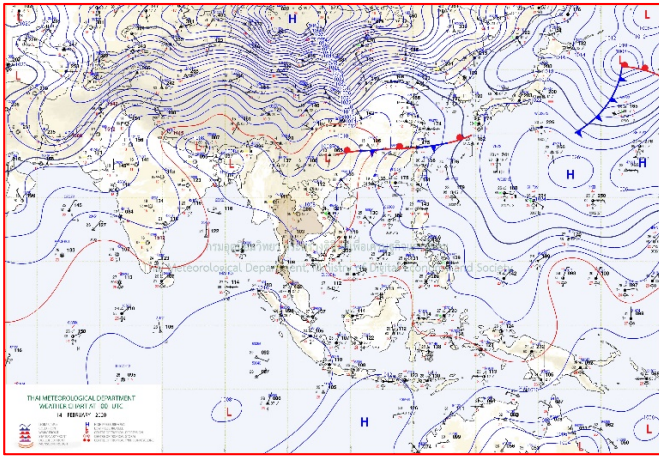
วันที่ ๑๔ กุมภาพันธ์ ๒๕๖๓

เรียน รมว.ทส. เลขาธิการ รมว.ทส. ที่ปรึกษา รมว.ทส. ปกท.ทส. รอง ปกท.ทส. อทน. รอง อทน. และหน่วยงานที่เกี่ยวข้อง

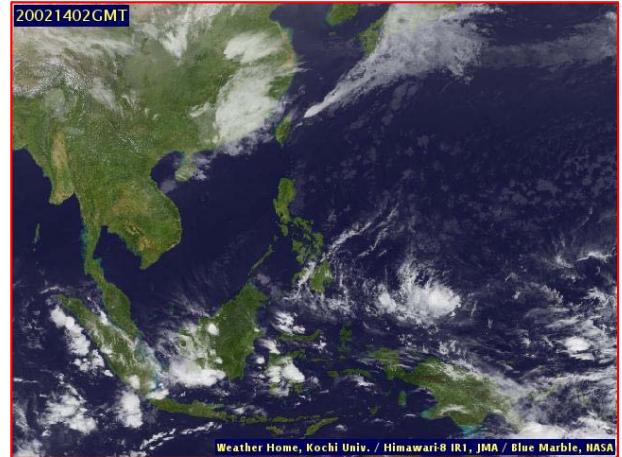
๑. สถานะอากาศ เวลา ๑๒.๐๐ น. (กรมอุตุนิยมวิทยา)

พยากรณ์อากาศ ๒๔ ชั่วโมงข้างหน้า ภาคเหนือยังคงมีอากาศเย็นถึงหนาวในตอนเช้า สำหรับภาคตะวันออกเฉียงเหนือ ภาคกลาง และภาคตะวันออกมีฝนบางพื้นที่ ส่วนภาคใต้มีฝนลดลง

ฝุ่นละอองในระยะนี้ ลมตะวันออกเฉียงใต้พัดปกคลุมภาคกลางรวมทั้งกรุงเทพมหานครและปริมณฑล ทำให้การสะสมของฝุ่นละออง/หมอกควัน ลดลง ส่วนภาคเหนืออากาศยกตัวได้ไม่ดีในตอนเช้าและลมอ่อน ทำให้ตอนเช้ามีการสะสมฝุ่นละออง/หมอกควัน ส่วนตอนบ่ายจะดีขึ้นเนื่องจากอากาศยกตัวได้ดี

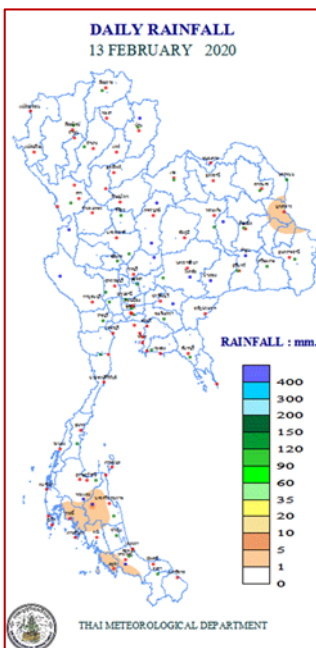


แผนที่อากาศ วันที่ ๑๔ ก.พ. ๒๕๖๓ เวลา ๑๒.๐๐ น.



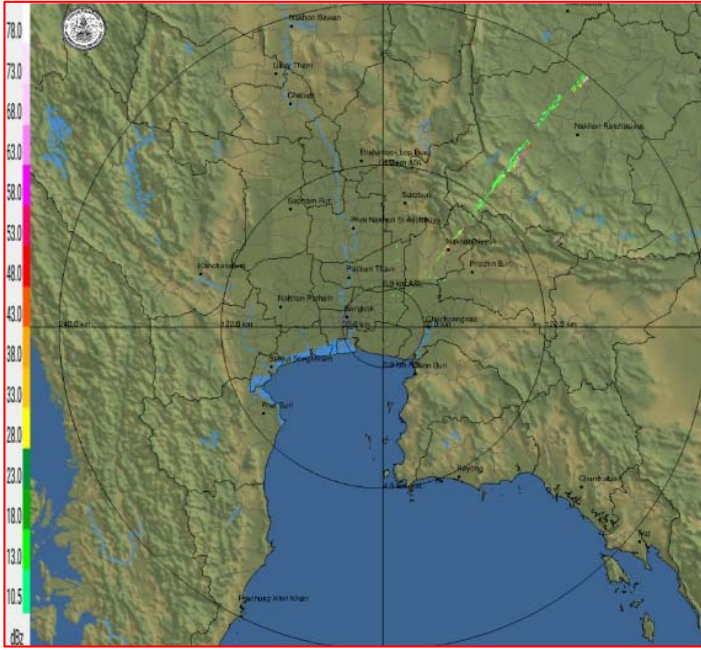
ภาพถ่ายดาวเทียม วันที่ ๑๔ ก.พ. ๒๕๖๓ เวลา ๐๙.๐๐ น.

๒. ปริมาณฝนสะสม ณ เวลา ๐๗.๐๐ น. (เมื่อวาน) - ๐๗.๐๐ น. (วันนี้) (กรมอุตุนิยมวิทยา)

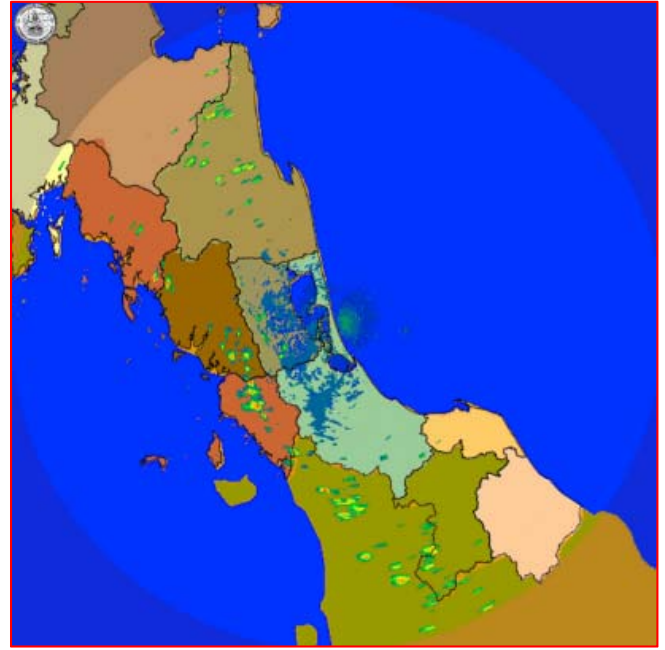


จุดตรวจวัด	ปริมาณฝน (มม.)
จ.นครศรีธรรมราช (ฉวาง)	๖.๕
จ.กระบี่	๓.๖
จ.สตูล	๓.๕
จ.มุกดาหาร	๒.๒
จ.ยโสธร	๑.๖
จ.สงขลา (สะเดา)	๑.๓
จ.ปัตตานี	๐.๗

๓. เรดาร์ตรวจอากาศ ณ วันที่ ๑๔ กุมภาพันธ์ ๒๕๖๓ (กรมอุตุนิยมวิทยา)



สถานีสุวรรณภูมิ เวลา ๑๔.๓๐ น.



สถานีสทิงพระ จ.สงขลา เวลา ๑๔.๔๕ น.

จากเรดาร์ตรวจอากาศจะพบว่า มีเมฆฝนบริเวณภาคใต้ของประเทศไทย

๔. สถานการณ์น้ำในแหล่งเก็บกักน้ำ ณ วันที่ ๑๔ กุมภาพันธ์ ๒๕๖๓ (กรมชลประทาน กรมทรัพยากรน้ำ และ สททช.)

๔.๑ สภาพน้ำในอ่างเก็บน้ำขนาดใหญ่ปริมาตรน้ำในอ่างฯ ๔๐,๗๒๓ ล้าน ลบ.ม. คิดเป็นร้อยละ ๕๗ (ปริมาตรน้ำใช้การได้ ๑๗,๓๒๗ ล้าน ลบ.ม. คิดเป็นร้อยละ ๓๗) ปริมาตรน้ำในอ่างฯ เทียบกับปี ๒๕๖๒ (๔๙,๗๓๘ ล้าน ลบ.ม. คิดเป็นร้อยละ ๗๐) น้อยกว่าปี ๒๕๖๒ จำนวน ๙,๐๑๕ ล้าน ลบ.ม. ปริมาณน้ำไหลลงอ่างฯ จำนวน ๑๓.๒๕ ล้าน ลบ.ม. ปริมาณน้ำระบาย จำนวน ๗๖.๕๕ ล้าน ลบ.ม. สามารถรับน้ำได้อีก ๓๐,๒๐๔ ล้าน ลบ.ม.

อ่างเก็บน้ำ	ปริมาตรน้ำในอ่าง		ปริมาตรน้ำใช้การได้		ปริมาตรน้ำไหลลงอ่าง		ปริมาตรน้ำระบาย		ปริมาตรน้ำรับได้อีก (ล้าน ม. ^๓) (ความจุที่ รนส- ปริมาตรน้ำปัจจุบัน)
	ปริมาตร (ล้าน ม. ^๓)	% น้ำเก็บกัก	ปริมาตร (ล้าน ม. ^๓)	% น้ำใช้การ	วันนี้ (ล้าน ม. ^๓)	เมื่อวาน (ล้าน ม. ^๓)	วันนี้ (ล้าน ม. ^๓)	เมื่อวาน (ล้าน ม. ^๓)	
๑. ภูมิพล	๕,๑๙๒	๓๙	๑,๓๙๒	๑๔	๐.๐๐	๐.๐๐	๗.๐๐	๗.๐๐	๘,๒๗๐
๒. สิริกิติ์	๔,๔๒๗	๔๗	๑,๕๗๗	๒๔	๑.๔๒	๑.๔๗	๙.๓๐	๙.๓๗	๖,๐๘๑
๓. จุฬารัตน์	๔๒	๒๖	๕	๔	๐.๐๑	๐.๐๑	๐.๐๐	๐.๐๐	๑๓๙
๔. อุดรรัตน์	๔๓๔	๑๘	-๑๔๗	-๘	๐.๑๔	๐.๑๓	๐.๕๐	๐.๐๐	๔,๒๐๖
๕. ลำปาว	๑,๑๓๑	๕๗	๑,๐๓๑	๕๕	๐.๐๖	๐.๐๐	๕.๔๓	๕.๓๘	๑,๓๑๙
๖. สิรินคร	๑,๕๑๐	๗๗	๖๗๙	๖๐	๐.๙๗	๐.๙๔	๓.๐๓	๓.๐๔	๔๕๖
๗. ป่าสักชลสิทธิ์	๑๘๖	๑๙	๑๘๓	๑๙	๐.๐๐	๐.๐๐	๐.๒๖	๐.๔๓	๗๗๔
๘. ศรีนครินทร์	๑๔,๓๗๑	๘๑	๔,๑๐๖	๕๕	๓.๑๕	๔.๘๗	๑๕.๘๙	๑๕.๙๕	๔,๓๙๙
๙. วชิรลงกรณ์	๖,๒๖๔	๗๑	๓,๒๕๒	๕๖	๐.๐๐	๒.๒๓	๑๖.๘๐	๑๗.๐๑	๔,๗๓๖
๑๐. ขุนด่านปราการชล	๑๐๔	๔๖	๑๐๐	๔๕	๐.๐๑	๐.๐๑	๐.๔๓	๐.๔๓	๑๒๑
๑๑. รัชชประภา	๓,๕๐๖	๖๒	๒,๑๕๔	๕๐	๑.๖๗	๐.๗๕	๖.๖๐	๗.๐๕	๒,๖๓๘
๑๒. บางยาง	๑,๐๕๓	๗๒	๗๗๗	๖๖	๔.๐๒	๕.๙๕	๒.๐๓	๓.๔๙	๕๓๗

๔.๒ อ่างเก็บน้ำขนาดกลาง ๓๕๐ แห่ง มีปริมาณน้ำ ๒,๕๕๔ ล้าน ลบ.ม. (๘๗%) ปริมาณน้ำใช้การ ๒,๒๑๕ ล้าน ลบ.ม. (๘๔%)

๔.๓ แหล่งน้ำธรรมชาติขนาดใหญ่ ๖ แห่ง มีปริมาณน้ำรวม ๒๒๘.๖๓ ล้าน ลบ.ม. (๘๕%)

๔.๔ แหล่งน้ำธรรมชาติขนาดเล็ก ๑๔๑,๐๙๗ แห่ง มีปริมาณน้ำรวม ๒,๐๐๙ ล้าน ลบ.ม.

๕. สถานการณ์น้ำในประเทศ ณ วันที่ ๑๑ - ๑๔ กุมภาพันธ์ ๒๕๖๓ (กรมชลประทาน)

สถานี	แม่น้ำ	อำเภอ	จังหวัด	ระดับ ตลิ่ง (ม.รทก.)	ระดับน้ำ (ม.รทก.)				แนวโน้ม	เปรียบเทียบ ระดับตลิ่ง
					อังคาร	พุธ	พฤหัสบดี	ศุกร์		
					๑๑ ก.พ.	๑๒ ก.พ.	๑๓ ก.พ.	๑๔ ก.พ.		
P.๑	ปิง	เมือง	เชียงใหม่	๓.๗๐	๑.๔๒	๑.๐๗	๑.๐๔	๑.๐๐	ลดลง	-๒.๗๐
W.๑C	วัง	เมือง	ลำปาง	๕.๒๐	-๐.๖๐	-๐.๕๙	-๐.๕๙	-๐.๖๑	ลดลง	-๕.๘๑
Y.๑๖	ยม	บางระกำ	พิษณุโลก	๗.๓๐	***	***	***	***	***	***
N.๗A	น่าน	เมือง	พิจิตร	๙.๘๗	๑.๒๓	๑.๒๗	๑.๑๙	๑.๐๗	ลดลง	-๘.๘๐
C.๒	เจ้าพระยา	เมือง	นครสวรรค์	๒๖.๒๐	๑๖.๙๙	๑๗.๐๒	๑๗.๐๓	๑๗.๐๑	ลดลง	-๙.๑๙
C.๑๓	เจ้าพระยา	สรรพยา	ชัยนาท	๑๖.๓๔	๕.๖๔	๕.๖๔	๕.๖๔	๕.๖๔	ทรงตัว	-๑๐.๗๐
M.๖A	มูล	สตึก	บุรีรัมย์	๖.๐๐	-๐.๔๓	-๐.๔๓	-๐.๔๔	-๐.๔๔	ทรงตัว	-๖.๔๔
M.๗	มูล	เมือง	อุบลราชธานี	๗.๐๐	๒.๐๓	๒.๐๓	๒.๐๓	๒.๐๓	ทรงตัว	-๔.๙๗
M.๑๙๑	ลำตะคอง	เมือง	นครราชสีมา	๓.๐๐	***	***	***	***	***	***
M.๖๙	ลำเซบก	ตระการพืชผล	อุบลราชธานี	๗.๓๐	๓.๙๙	๓.๙๗	๓.๙๖	๔.๐๐	เพิ่มขึ้น	-๓.๓๐
X.๖๔	คลองท่าแซะ	ท่าแซะ	ชุมพร	๑๗.๑๓	๗.๕๙	๗.๕๙	๗.๕๙	๗.๕๙	ทรงตัว	-๙.๕๔
X.๑๔๙	คลองกลาย	นบพิตำ	นครศรีธรรมราช	๓๓.๙๖	๒๘.๙๕	๒๘.๖๔	๒๘.๒๒	๒๘.๑๔	ลดลง	-๔.๘๒
X.๒๗๔	แม่น้ำโก-ลก	แว้ง	นราธิวาส	๒๔.๑๘	๒๒.๓๔	๒๐.๗๕	๑๙.๕๘	๑๙.๓๘	ลดลง	-๔.๘๐
X.๑๑๙A	ภาคใต้ฝั่ง ตะวันออก	สุโหงโกลก	นราธิวาส	๘.๒๐	๔.๔๗	๖.๙๕	๗.๒๙	๖.๒๕	ลดลง	-๑.๙๕
X.๓๗A	แม่น้ำตาปี	พระแสง	สุราษฎร์ธานี	๑๑.๗๐	๔.๔๖	๔.๔๖	๔.๔๗	๔.๕๔	เพิ่มขึ้น	-๗.๑๖

*** ยังไม่ได้รับรายงาน

๖. สถานการณ์น้ำในพื้นที่ลุ่มน้ำโขง ณ วันที่ ๑๔ กุมภาพันธ์ ๒๕๖๓ (Mekong River Commission (MRC))

สถานี	ระดับ อ้างอิง (ม.รทก.)	ระดับ ตลิ่ง (ม.)	ระดับน้ำ (ม.)					เปรียบเทียบ ระดับ ตลิ่ง (ม.)	ผลต่างของระดับน้ำ (ม.)		แนว โน้ม
			๑๐ ก.พ.	๑๑ ก.พ.	๑๒ ก.พ.	๑๓ ก.พ.	๑๔ ก.พ.		๓ วัน ย้อนหลัง	๕ วัน ย้อนหลัง	
อ.เชียงแสน จ.เชียงราย	๓๕๗.๑๑๐	๑๒.๘๐	๑.๘๑	๑.๘๔	๑.๘๘	๑.๘๗	๑.๘๕	-๑๐.๙๕	-๐.๐๓	๐.๐๔	เพิ่มขึ้น
อ.เชียงคาน จ.เลย	๑๙๔.๑๑๘	๑๖.๐๐	๓.๓๑	๓.๓๐	๓.๓๖	๓.๓๒	๓.๒๘	-๑๒.๗๒	-๐.๐๘	-๐.๐๓	ลดลง
อ.เมือง จ.หนองคาย	๑๕๓.๖๔๘	๑๒.๒๐	๐.๘๔	๐.๘๕	๐.๘๔	๐.๘๔	๐.๘๗	-๑๑.๓๓	๐.๐๓	๐.๐๓	เพิ่มขึ้น
อ.เมือง จ.นครพนม	๑๓๒.๖๘๐	๑๒.๐๐	๐.๘๐	๐.๗๖	๐.๗๔	๐.๗๘	๐.๘๑	-๑๑.๑๙	๐.๐๗	๐.๐๑	เพิ่มขึ้น
อ.เมือง จ.มุกดาหาร	๑๒๔.๒๑๙	๑๒.๕๐	๑.๓๘	๑.๓๓	๑.๓๑	๑.๓๙	๑.๔๐	-๑๑.๑	๐.๐๙	๐.๐๒	เพิ่มขึ้น
อ.โขงเจียม จ.อุบลราชธานี	๘๙.๐๓๐	๑๔.๕๐	๑.๘๕	๑.๘๗	๑.๘๔	๑.๘๐	๑.๗๘	-๑๒.๗๒	-๐.๐๖	-๐.๐๗	ลดลง

*** ไม่มีสถานการณ์

๖. สถานการณ์เตือนภัย Early Warning ณ วันที่ ๑๔ กุมภาพันธ์ ๒๕๖๓ (กรมทรัพยากรน้ำ)

[เวลา ๐๘.๐๐ น. - ๑๔.๐๐ น. (วันนี้)]

การแจ้งเตือน	สถานี	การแจ้งเตือน
เตือนสีแดง (อพยพ)	-	-
เตือนสีเหลือง (เตือนภัย)	-	-
เตือนสีเขียว (เฝ้าระวัง)	-	-

***ไม่มีสถานการณ์

๗. พื้นที่ติดตามและเฝ้าระวังสถานการณ์ธรณีพิบัติภัย ณ วันที่ ๑๔ กุมภาพันธ์ ๒๕๖๓ (กรมทรัพยากรธรณี)

เนื่องจากในพื้นที่เสี่ยงภัยดินถล่ม มีปริมาณน้ำฝนไม่ถึงเกณฑ์การเฝ้าระวัง ประกอบกับบางพื้นที่ไม่มีฝนตก จึงไม่มีพื้นที่ติดตามสถานการณ์พิบัติภัยดินถล่มและน้ำป่าไหลหลาก

๘. เหตุการณ์วิกฤตน้ำปัจจุบัน ณ วันที่ ๑๔ กุมภาพันธ์ ๒๕๖๓ [เวลา ๐๘.๐๐ น. - ๑๕.๐๐ น. (วันนี้)]

ไม่มีสถานการณ์

๙. สถานการณ์ภาวะน้ำท่วม และสถานการณ์ฝนแล้ง/ฝนทิ้งช่วง ณ วันที่ ๑๔ กุมภาพันธ์ ๒๕๖๓ (กรมป้องกันและบรรเทาสาธารณภัย และ สททช.)

สถานการณ์สาธารณภัย ปภ.

สถานการณ์ภัยแล้ง

ตั้งแต่วันที่ ๑๗ ตุลาคม ๒๕๖๒ ถึงปัจจุบัน มีจังหวัดที่มีการประกาศเขตการให้ความช่วยเหลือผู้ประสบภัยพิบัติกรณีฉุกเฉิน (ภัยแล้ง) ตามระเบียบกระทรวงการคลังว่าด้วยเงินอุดหนุนราชการเพื่อช่วยเหลือผู้ประสบภัยพิบัติกรณีฉุกเฉิน พ.ศ. ๒๕๖๒ มีสถานการณ์ทั้งหมด ๒๑ จังหวัด ๑๒๗ อำเภอ ๖๗๔ ตำบล ๓ เทศบาล ๕,๘๐๙ หมู่บ้าน/ชุมชน ได้แก่ จังหวัดเชียงราย พะเยา น่าน อุตรดิตถ์ สุโขทัย เพชรบูรณ์ นongคาย บึงกาฬ นครพนม สกลนคร กาฬสินธุ์ มหาสารคาม นครราชสีมา บุรีรัมย์ นครสวรรค์ อุทัยธานี ชัยนาท สุพรรณบุรี กาญจนบุรี ฉะเชิงเทรา และ จ.ชัยภูมิ ดังนี้

จังหวัด	จำนวน			รายชื่ออำเภอที่ประกาศเขตภัยพิบัติ
	อำเภอ	ตำบล	หมู่บ้าน/ชุมชน	
รวม ๖ จังหวัด ๓๗ อำเภอ ๑๖๙ ตำบล ๑,๒๑๑ หมู่บ้าน				
๑.เชียงราย	๑๕	๗๗	๖๕๒	ดอยหลวง (๓ ต. ๓๓ ม.) เวียงแก่น (๔ ต. ๔๑ ม.) เมืองฯ (๗ ต. ๔๘ ม.) เวียงชัย (๒ ต. ๑๘ ม.) เชียงของ (๗ ต. ๑๐๒ ม.) ขุนตาล (๓ ต. ๕๕ ม.) พาน (๖ ต. ๒๗ ม.) เทิง (๑๐ ต. ๗๖ ม.) แม่จัน (๙ ต. ๖๓ ม.) เวียงเชียงรุ้ง (๓ ต. ๓๗ ม.) เชียงแสน (๖ ต. ๔๗ ม.) แม่ฟ้าหลวง (๔ ต. ๒๕ ม.) พญาเม็งราย (๕ ต. ๔๐ ม.) ป่าแดด (๕ ต. ๒๑ ม.)
๒. พะเยา	๖	๑๗	๘๐	ภูกามยาว (๑ ต. ๒ ม.) เชียงคำ (๓ ต. ๑๘ ม.) ดอกคำใต้ (๕ ต. ๒๔ ม.) แม่ใจ (๑ ต. ๓ ม.) จุน (๕ ต. ๒๓ ม.) เมืองฯ (๒ ต. ๑๐ ม.)
๓.น่าน	๒	๗	๖๐	น่าน้อย (๕ ต. ๔๕ ม.) สองแคว (๒ ต. ๑๕ ม.)
๔.อุตรดิตถ์	๔	๑๑	๗๔	พิชัย (๓ ต. ๑๕ ม.) ท่าปลา (๑ ต. ๑๒ ม.) เมืองฯ (๖ ต. ๔๕ ม.) ตรอน (๑ ต. ๒ ม.)
๕.สุโขทัย	๔	๑๖	๙๑	เมืองฯ (๔ ต. ๓๖ ม.) ศรีคีรีนาถ (๓ ต. ๗ ม.) ศรีสำโรง (๒ ต. ๙ ม.) คลี่มาศ (๗ ต. ๓๙ ม.)
๖.เพชรบูรณ์	๖	๔๑	๒๕๔	น้ำหนาว (๔ ต. ๒๘ ม.) เมืองฯ (๖ ต. ๒๒ ม.) ศรีเทพ (๖ ต. ๕๕ ม.) หนองไผ่ (๑๐ ต. ๕๓ ม.) หล่มเก่า (๗ ต. ๓๖ ม.) หล่มสัก (๘ ต. ๖๐ ม.)
ภาคตะวันออกเฉียงเหนือ รวม ๙ จังหวัด ๕๗ อำเภอ ๓๔๑ ตำบล ๒ เทศบาล ๓,๒๔๗ หมู่บ้าน/ชุมชน				
๗.หนองคาย	๘	๔๐	๓๕๘	ท่าบ่อ (๕ ต. ๑๕ ม.) ฝ้าไร่ (๕ ต. ๗๓ ม.) รัตนวาปี (๕ ต. ๓๗ ม.) สระใคร (๓ ต. ๔๑ ม.) เมืองฯ (๔ ต. ๑๒ ม.) โพนพิสัย (๑๑ ต. ๑๔๔ ม.) สังคม (๕ ต. ๒๕ ม.) โพนทราย (๒ ต. ๙ ม.)
๘.บึงกาฬ	๔	๓๒	๒๕๒	พรเจริญ (๗ ต. ๕๘ ม.) เมืองฯ (๑๒ ต. ๗๗ ม.) ปากคาด (๖ ต. ๕๑ ม.) โขพิสัย (๗ ต. ๖๖ ม.)
๙.นครพนม	๑	๑๑	๖๔	ปลาปาก (๘ ต. ๕๑ ม.) โพนสวรรค์ (๒ ต. ๕ ม.) ศรีสงคราม (๑ ต. ๘ ม.)
๑๐.สกลนคร	๘	๕๖	๔๔๒	สว่างแดนดิน (๑๑ ต. ๔๒ ม.) พังโคน (๓ ต. ๑๑ ม.) วานรนิวาส (๑๔ ต. ๑๖๙ ม.) พรรณานิคม (๖ ต. ๓๒ ม.) เจริญศิลป์ (๕ ต. ๒๘ ม.) คำตากกล้า (๔ ต. ๔๑ ม.) บ้านม่วง (๙ ต. ๙๕ ม.) ส่องดาว (๔ ต. ๒๔ ม.)
๑๑.กาฬสินธุ์	๑	๔	๒๗	ยางตลาด (๔ ต. ๒๗ ม.)
๑๒.มหาสารคาม	๗	๔๘	๕๙๐	แกดำ (๑ ต. ๓ ม.) โกสุมพิสัย (๙ ต. ๙๑ ม.) ชื่นชม (๔ ต. ๔๖ ม.) เขียงยืน (๘ ต. ๑๑๖ ม.) พยัคฆภูมิพิสัย (๑๔ ต. ๑๙๕ ม.) ยางสีสุราช (๗ ต. ๙๑ ม.) พยัคฆภูมิพิสัย (๓ ม.) นาคุณ (๕ ต. ๔๕ ม.)
๑๓.นครราชสีมา	๗	๔๙	๕๐๗	โนนสูง (๘ ต. ๑๐๙ ม.) ๑ เทศบาล ๑๓ ชุมชน) จักราช (๖ ต. ๕๓ ม.) ปักธงชัย (๑๖ ต. ๑๗๙ ม.) เทพารักษ์ (๔ ต. ๓๖ ม.) โชคชัย (๙ ต. ๖๔ ม.) โนนไทย (๑๑ ต. ๓๓ ม.) แก้งสนามนาง (๕ ต. ๕๐ ม.)
๑๔.บุรีรัมย์	๘	๖๔	๘๑๒	พล (๒ ต. ๕๖ ม.) ประโคนชัย (๑๖ ต. ๑๗๕ ม.) โนนดินแดง (๑ ต. ๘๖ ม.) หาดหินทราย (๒ ต. ๑๑ ม.) หนองหงส์ (๗ ต. ๘๘ ม.) นางรอง (๑๔ ต. ๑๓๓ ม.) ๑ เทศบาล ๗ ชุมชน) เฉลิมพระเกียรติ (๑ ต. ๑ ม.) เมืองฯ (๑๘ ต. ๓๒๓ ม.)

๑๕.จ.ชัยภูมิ	๑๑	๓๗	๑๙๕	บ้านเขว้า (๓ ต. ๓ ม.) คอนสาร (๗ ต. ๑๘ ม.) จัตุรัส (๒ ต. ๒ ม.) บ้านแท่น (๒ ต. ๔ ม.) เกษตรสมบูรณ์ (๑ ต. ๔ ม.) เนินสง่า (๒ ต. ๙ ม.) ซับใหญ่ (๓ ต. ๙ ม.) ภูเขียว (๒ ต. ๓ ม.) หนองบัวระเหว (๕ ต. ๔๒ ม.) แก้งคร้อ (๕ ต. ๙ ม.) เทพสถิต (๕ ต. ๙๒ ม.)
ภาคกลาง และ ภาคตะวันออก รวม ๖ จังหวัด ๓๓ อำเภอ ๑๖๔ ตำบล ๑,๓๕๑ หมู่บ้าน/ชุมชน				
๑๖. นครสวรรค์	๖	๒๖	๑๖๔	โกรกพระ (๖ ต. ๓๒ ม.) ท่าตะโก (๕ ต. ๒๓ ม.) ตากลิ (๗ ต. ๔๗ ม.) ไพศาลี (๓ ต. ๓๑ ม.) ตากฟ้า (๑ ต. ๗ ม.) พยุหะคีรี (๔ ต. ๒๔ ม.)
๑๗.อุทัยธานี	๘	๖๘	๖๑๙	เมืองฯ (๘ ต. ๔๘ ม.) ท้าพัน (๑๐ ต. ๙๐ ม.) หนองขาหย่าง (๙ ต. ๕๓ ม.) หนองฉาง(๑๐ ต. ๙๗ ม.) สว่างอารมณ์(๕ ต. ๖๑ ม.) ลานสัก(๖ ต. ๘๔ ม.) ห้วยคต (๓ ต. ๙ ม.) บ้านไร่ (๗ ต. ๖๐ ม.)
๑๘. ชัยนาท	๔	๑๖	๑๕๓	วัดสิงห์ (๔ ต. ๒๔ ม.) หันคา (๕ ต. ๔๖ ม.) หนองมะโมง (๔ ต. ๓๖ ม.) เนินมะขาม (๓ ต. ๔๗ ม.)
๑๙.กาญจนบุรี	๖	๒๒	๑๙๕	พนมทวน (๔ ต. ๒๗ ม.) เลาช่วชัย (๗ ต. ๙๐ ม.) ท่าม่วง (๒ ต. ๑๔ ม.) บ่อพลอย (๔ ต. ๙ ม.) หนองปรือ (๑ ต. ๖ ม.) ห้วยกระเจา (๔ ต. ๔๙ ม.)
๒๐. สุพรรณบุรี	๖	๒๗	๒๐๒	หนองหญ้าไซ (๖ ต. ๖๖ ม.) อู่ทอง (๖ ต. ๔๒ ม.) ดอนเจดีย์ (๕ ต. ๓๒ ม.) เดิมบางนางบวช (๕ ต. ๓๓ ม.) เมืองฯ (๒ ต. ๑๓ ม.) สามชุก (๓ ต. ๑๖ ม.)
๒๑.ฉะเชิงเทรา	๓	๖	๑๘	บ้านโพธิ์ (๑ ต. ๓ ม.) แปลงยาว (๔ ต. ๑๓ ม.) บางปะกง (๑ ต. ๒ ม.)
รวม ๒๑ จังหวัด	๑๒๗	๖๗๔	๕,๘๐๙	

๑๐. การคาดหมายลักษณะอากาศ ๗ วันข้างหน้า (ระหว่างวันที่ ๑๔ - ๒๐ กุมภาพันธ์ ๒๕๖๓)

ในช่วงวันที่ ๑๔ - ๑๕ ก.พ. ๖๓ ประเทศไทยตอนบนมีหมอกในตอนเช้า และอุณหภูมิจะสูงขึ้น ๑-๓ องศาเซลเซียส ในภาคตะวันออกเฉียงเหนือ ภาคกลาง และภาคตะวันออกก็มีฝนเล็กน้อยบางแห่ง แต่ยังคงมีอากาศเย็นถึงหนาวในตอนเช้า บริเวณภาคเหนือและภาคตะวันออกเฉียงเหนือ โดยภาคเหนือตอนบนอุณหภูมิจะลดลง ๑-๒ องศาเซลเซียส บริเวณยอดดอยและยอดภูมีอากาศหนาวถึงหนาวจัดและมีน้ำค้างแข็งบางพื้นที่ อุณหภูมิต่ำสุด ๒-๑๒ องศาเซลเซียส สำหรับภาคใต้จะมีฝนลดลง และคลื่นลมบริเวณอ่าวไทยมีกำลังอ่อนลง โดยบริเวณอ่าวไทยตอนล่างตั้งแต่จังหวัดนครศรีธรรมราชลงไปทะเลมีคลื่นสูง ๑-๒ เมตร

ในช่วงวันที่ ๑๖ - ๒๐ ก.พ.ประเทศไทยตอนบนจะมีอากาศเย็นถึงหนาวกับมีลมแรง สำหรับภาคตะวันออกเฉียงเหนือ อุณหภูมิจะลดลง ๔-๖ องศาเซลเซียส ส่วนภาคกลาง และภาคตะวันออกอุณหภูมิจะลดลง ๑-๓ องศาเซลเซียส โดยในระยะแรกจะมีฝนฟ้าคะนองและมีลมกระโชกแรงบริเวณภาคตะวันออกเฉียงเหนือ ภาคกลาง และภาคตะวันออก

สำหรับภาคใต้ในช่วงวันที่ ๑๘ - ๒๐ ก.พ. จะมีฝนเพิ่มขึ้น และคลื่นลมบริเวณอ่าวไทยและทะเลอันดามันมีกำลังแรงขึ้น โดยบริเวณอ่าวไทยตอนล่างตั้งแต่จังหวัดนครศรีธรรมราชลงไปทะเลมีคลื่นสูงประมาณ ๒-๓ เมตร บริเวณที่มีฝนฟ้าคะนองคลื่นสูง ๓ เมตร

๑๑. ความช่วยเหลือภัยแล้งสะสมสำนักงานทรัพยากรน้ำภาค (กรมทรัพยากรน้ำ)

ความช่วยเหลือในพื้นที่ประสบปัญหาภัยแล้ง ตั้งแต่วันที่ ๑ ตุลาคม ๒๕๖๒ - ๑๔ กุมภาพันธ์ ๒๕๖๓

หน่วยงาน	จังหวัด	ปริมาณการสูบน้ำ (ลบ.ม.)	ปริมาณการ แจกจ่ายน้ำ สะอาด (ลิตร)	ประโยชน์ที่ได้รับ		
				อุปโภค-บริโภค		พื้นที่เกษตร (ไร่)
				ครัวเรือน	ประชากร	
ภาค ๑	ลำปาง	๓๗๖,๗๐๐	๒๗๐,๓๙๑	๑๖๗,๕๗๘	๔๔๖,๔๕๒	๑,๖๐๔
	เชียงใหม่	๔๕,๐๒๐	๖๓,๔๖๙	๒๑,๒๐๑	๘๗,๖๗๕	๑,๗๐๐
	แม่ฮ่องสอน	-	๕๗,๙๐๔	๙,๒๔๘	๖๐,๙๘๖	-
	เชียงราย	-	๑๓๘,๘๑๖	๕๖,๔๗๑	๑๗๔,๔๗๗	-
	กำแพงเพชร	-	๘๓,๓๔๑	๔๔,๑๒๕	๑๗๙,๓๑๐	-
	ลำพูน	๓๙๔,๒๙๐	-	-	-	๔,๗๕๐

หน่วยงาน	จังหวัด	ปริมาณการสูบน้ำ (ลบ.ม.)	ปริมาณการ แจกจ่ายน้ำ สะอาด (ลิตร)	ประโยชน์ที่ได้รับ		
				อุปโภค-บริโภค		พื้นที่เกษตร (ไร่)
				ครัวเรือน	ประชากร	
ภาค ๒	นครสวรรค์	๘,๖๕๘,๓๖๐	๑๐๘,๐๐๐	๖,๘๗๐	๔,๘๗๗	๑๐,๒๐๐
	สิงห์บุรี	๑,๕๙๔,๐๘๐	-	๑๕๐	-	-
	อุทัยธานี	๔,๑๒๕,๖๐๐	๕๕,๐๐๐	๗๖๔	๒,๗๘๐	-
	สระบุรี	๓,๒๒๙,๒๐๐	-	๘๗๒	๕,๑๘๓	๑๗,๐๐๐
	พทุมธานี	๒,๐๗๓,๖๐๐	-	๑๐,๘๘๒	๓๗,๑๕๔	๒๖,๔๔๗
ภาค ๓	อุดรธานี	๓,๓๒๔,๔๐๐	-	๑,๖๘๔	๓๒,๐๘๕	๑,๘๔๕
	หนองคาย	๗๔๔,๕๐๐	-	๘๕๑	๒,๔๒๕	๘,๓๙๖
	สกลนคร	๑,๐๐๙,๕๐๐	-	๑,๓๘๕	๔,๖๗๘	๒,๔๐๐
ภาค ๔	ชัยภูมิ	๔๙๐,๐๕๐	-	๗,๒๕๐	๒๒,๓๗๙	-
	ขอนแก่น	๑,๕๓๕,๒๐๐	๑๐๘,๐๐๐	๓,๐๓๕	๑๒,๑๘๘	-
	มหาสารคาม	๒๙๓,๑๐๐	-	๘๖๕	๓,๔๒๑	-
ภาค ๕	นครราชสีมา	๒,๘๓๒,๒๐๐	๒๐๔,๐๐๐	๑๒,๔๐๘	๒๓,๙๔๒	๑๑๕
	บุรีรัมย์	๑๗๑,๐๐๐	-	๖๐๗	๒,๔๔๕	-
ภาค ๖	ปราจีนบุรี	๙,๑๑๗,๕๘๐	-	๔,๐๘๗	๑๓,๘๗๗	๑๐,๓๑๘
	ระยอง	๓๐๗,๒๐๐	๑,๑๕๘,๐๐๐	๒๙๐	๑,๒๐๓	๑,๔๕๐
ภาค ๗	สุพรรณบุรี	๘๗๘,๐๔๐	-	๖๓๑	๒,๑๐๐	๑๐,๑๗๐
	ราชบุรี	๖๔,๘๐๐	-	๖๐	๒๒๐	๘๐๐
ภาค ๘	นครศรีธรรมราช	๓๕๑,๕๔๐	-	๔๔๐	๑,๔๖๘	๕,๘๕๐
ภาค ๙	อุดรดิตถ์	-	๘๒,๙๐๐	๕๕๐	๑,๗๕๐	-
	พิษณุโลก	๓๗๒,๒๔๐	-	๔๒๔	๑,๓๕๕	๑,๘๗๘
	พิจิตร	๑๓,๖๘๐	-	-	๘๐	-
	แพร่	๙๒๕,๒๐๐	-	๑,๒๗๐	๓,๖๒๐	๕,๘๐๐
	สุโขทัย	๒๒๘,๙๖๐	-	๒๑๒	๖๕๐	๑,๕๐๐
	น่าน	๗,๖๘๐	-	๘,๗๐๐	๓๕,๐๐๐	๓๗๕
ภาค ๑๐	สุราษฎร์ธานี	๘๙,๖๐๐	-	๖๙๘	๒,๘๒๐	-
ภาค ๑๑	อำนาจเจริญ	๒๑๖,๙๐๐	-	๓๙๕	๑,๖๔๖	๖๐๐
	อุบลราชธานี	๗๒,๐๐๐	-	๖๐๒	๒,๐๗๐	๒๐๐
	๓๓ จังหวัด	๔๓,๕๔๒,๒๒๐	๒,๓๒๘,๘๒๑	๓๖๔,๖๐๕	๑,๑๗๐,๓๑๖	๑๑๓,๓๙๘

ความช่วยเหลือด้านการป้องกันและบรรเทาภาวะวิกฤติน้ำ
 กระทรวงทรัพยากรธรรมชาติและสิ่งแวดล้อม
 วันที่ ๑๔ กุมภาพันธ์ ๒๕๖๓

๑. กรม ทรัพยากรน้ำ สำนักงาน ทรัพยากรน้ำภาค ๔
๒. กิจกรรมที่ดำเนินการ ติดตั้งเครื่องสูบน้ำขนาด ๑๒ นิ้ว จำนวน ๑ เครื่อง เพื่อสูบน้ำจากหนองตงบั้งไปยังหนองหญ้าคา
สำหรับผลิตน้ำประปาหมู่บ้าน บ้านหญ้าคา หมู่ ๑๓ ตำบลก้านเหลือง อำเภอแวงน้อย จังหวัดขอนแก่น
๓. ประโยชน์ที่ได้รับ - ไร่ - ลิตร
 ๑๐๕ ครัวเรือน ๔๔๑ คน



ความช่วยเหลือด้านการป้องกันและบรรเทาภาวะวิกฤติน้ำ
 กระทรวงทรัพยากรธรรมชาติและสิ่งแวดล้อม
 วันที่ ๑๔ กุมภาพันธ์ ๒๕๖๓

๑. กรม ทรัพยากรน้ำ สำนักงาน ทรัพยากรน้ำภาค ๘
๒. กิจกรรมที่ดำเนินการ ติดตั้งเครื่องสูบน้ำขนาด ๑๒ นิ้ว จำนวน ๑ เครื่อง เพื่อสูบน้ำช่วยเหลือผู้ประสบภัยแล้ง บ้าน
โคกหรั่ง หมู่ ๘ ตำบลทรายขาว อำเภอหัวไทร จังหวัดนครศรีธรรมราช
๓. ประโยชน์ที่ได้รับ ๓,๐๕๐ ไร่ - ลิตร
๗๐๐ ครัวเรือน ๒,๐๓๐ คน



ความช่วยเหลือด้านการป้องกันและบรรเทาภาวะวิกฤติน้ำ
 กระทรวงทรัพยากรธรรมชาติและสิ่งแวดล้อม
 วันที่ ๑๓ กุมภาพันธ์ ๒๕๖๓

๑. กรม ทรัพยากรน้ำ สำนักงาน ทรัพยากรน้ำภาค ๔
๒. กิจกรรมที่ดำเนินการ นำรถบรรทุกน้ำ ขนาด ๖,๐๐๐ ลิตร จำนวน ๒ คัน แจกจ่ายน้ำสะอาดให้ประชาชน ณ จุดจ่าย
น้ำบ้านโสกม่วง ม.๓ ต.หนองบัว และบ้านบะยาว ม.๙ ต.หนองบัว อ.บ้านฝาง จ.ขอนแก่น
๓. ประโยชน์ที่ได้รับ _____ ไร่ _____ ๒๔,๐๐๐ ลิตร
 _____ ๒๙๓ ครัวเรือน _____ ๑,๒๙๙ คน



ความช่วยเหลือด้านการป้องกันและบรรเทาภาวะวิกฤติน้ำ
 กระทรวงทรัพยากรธรรมชาติและสิ่งแวดล้อม
 วันที่ ๑๓ กุมภาพันธ์ ๒๕๖๓

๑. กรม ทรัพยากรน้ำ สำนักงาน ทรัพยากรน้ำภาค ๕
๒. กิจกรรมที่ดำเนินการ ติดตั้งเครื่องสูบน้ำขนาด ๑๒ นิ้ว จำนวน ๑ เครื่อง เพื่อสูบน้ำจากเขื่อนลำพระเพลิง เต็มแหล่ง
น้ำระบบประปาหมู่บ้าน บ้านตะเคียนคู่ หมู่ที่ ๑๓ ตำบลตะขบ อำเภอปักธงชัย จังหวัดนครราชสีมา
๓. ประโยชน์ที่ได้รับ - ไร่ - ลิตร
 ๑๒๐ ครัวเรือน ๓๗๐ คน



ความช่วยเหลือด้านการป้องกันและบรรเทาภาวะวิกฤติน้ำ
 กระทรวงทรัพยากรธรรมชาติและสิ่งแวดล้อม
 วันที่ ๑๓ กุมภาพันธ์ ๒๕๖๓

๑. กรม ทรัพยากรน้ำ สำนักงาน ทรัพยากรน้ำภาค ๖
๒. กิจกรรมที่ดำเนินการ ติดตั้งเครื่องสูบน้ำขนาด ๑๒ นิ้ว จำนวน ๑ เครื่อง บริเวณบ่อทรายเอกชน หมู่ที่ ๘ ตำบลบ่อ
อำเภอขลุง จังหวัดจันทบุรี เพื่อสูบน้ำไปยังคลองเวฬุ ช่วยบรรเทาปัญหาการขาดแคลนน้ำของเกษตรกรไม่ผล
๓. ประโยชน์ที่ได้รับ ๒,๐๐๐ ไร่ - ลิตร
๑๔๐ ครัวเรือน ๔๒๐ คน



จึงเรียนมาเพื่อโปรดทราบ

นายภาดล ถาวรฤชรัตน์
 อธิบดีกรมทรัพยากรน้ำ