



รายงานสถานการณ์น้ำรายวัน

เสนอโดย

ศูนย์เมขลา

ศูนย์ป้องกันวิกฤติน้ำ

กรมทรัพยากรน้ำ

ประจำวันที่ ๑๔ กุมภาพันธ์ ๒๕๖๓

สารบัญ

- ๑) ปริมาณฝนสะสมปี พ.ศ. ๒๕๖๑ และ ๒๕๖๒ เทียบค่าเฉลี่ย ๓๐ ปี
- ๒) สถานการณ์น้ำในอ่างเก็บน้ำขนาดใหญ่ และขนาดกลาง
- ๓) รายงานสถานการณ์น้ำรายลุ่มน้ำ



ปริมาณฝนสะสมปี

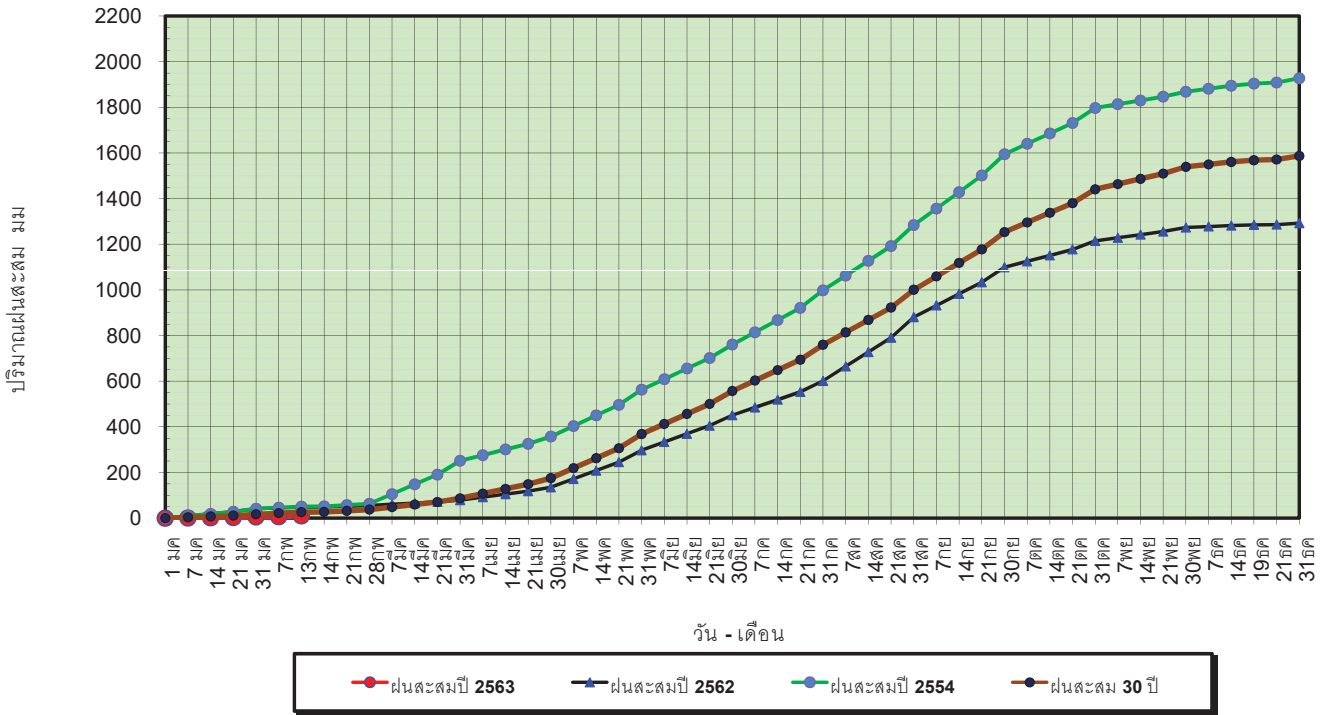
พ.ศ. ๒๕๖๑ และ ๒๕๖๒

เทียบค่าเฉลี่ย ๓๐ ปี



วันที่ 13 กุมภาพันธ์ 2563
 ฝน30ปี = 26.47 มม. (สะสมทั้งปี = 1,587.70 มม.)
 ปี62 = 48.02 มม. (สะสมทั้งปี = 1,292.63 มม.)
 ปี63 = 10.01 มม.
 เปรียบเทียบกับ ปี 62 **มีค่าน้อยกว่า** -38.01 มม.
 เปรียบเทียบกับฝนเฉลี่ย 30 ปี **มีค่าน้อยกว่า** -16.46 มม.

ปริมาณฝนสะสมปี 2554-2562-2563 เทียบกับค่าเฉลี่ย 30 ปี



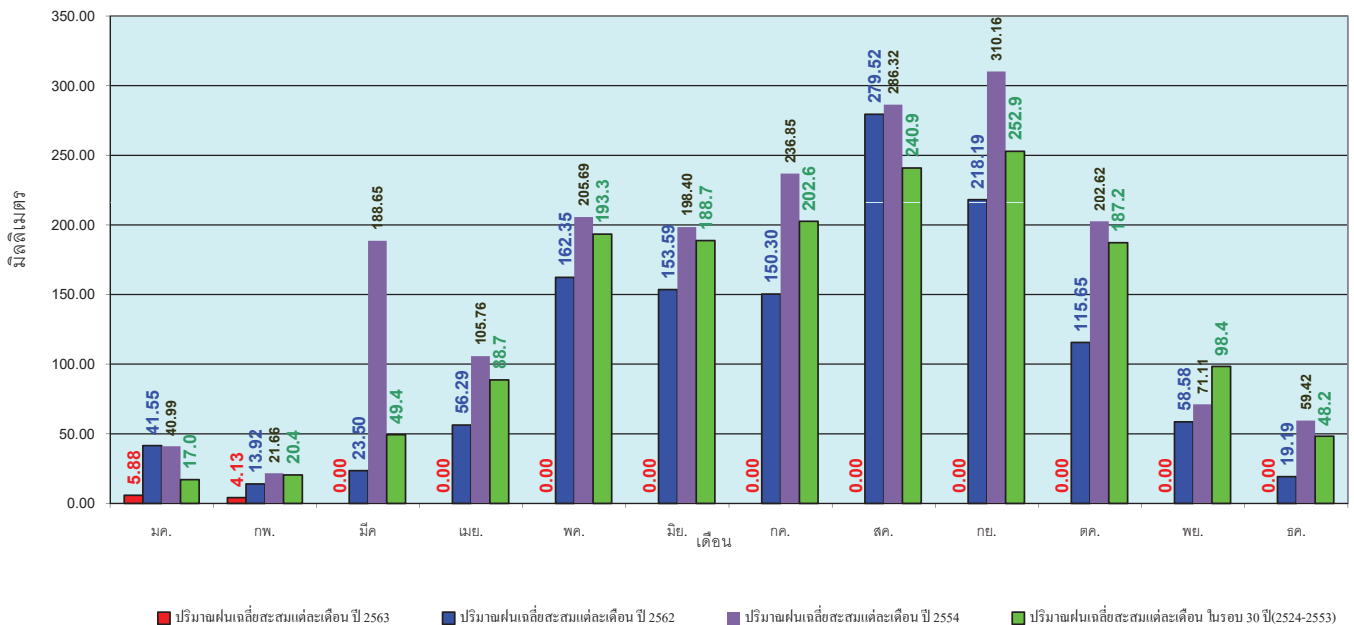
ข้อมูลจากกรมอุตุนิยมวิทยาจำนวน 127 สถานีข้อมูลปริมาณฝนสะสมถึง วันที่ 13 กุมภาพันธ์ 2563



ศูนย์เมขลา ศูนย์ป้องกันโรคติดต่อ กรมทรัพยากรน้ำ

วันที่ 13 กุมภาพันธ์ 2563
 ฝน30ปี = 26.47 มม. (สะสมทั้งปี = 1,587.50 มม.)
 ปี62 = 48.02 มม. (สะสมทั้งปี = 1,292.63 มม.)
 ปี63 = 10.01 มม.
 เปรียบเทียบกับ ปี 62 **มีค่าน้อยกว่า** -38.01 มม.
 เปรียบเทียบกับฝนเฉลี่ย 30 ปี **มีค่าน้อยกว่า** -16.46 มม.

ปริมาณฝนเฉลี่ยรายเดือนของประเทศ



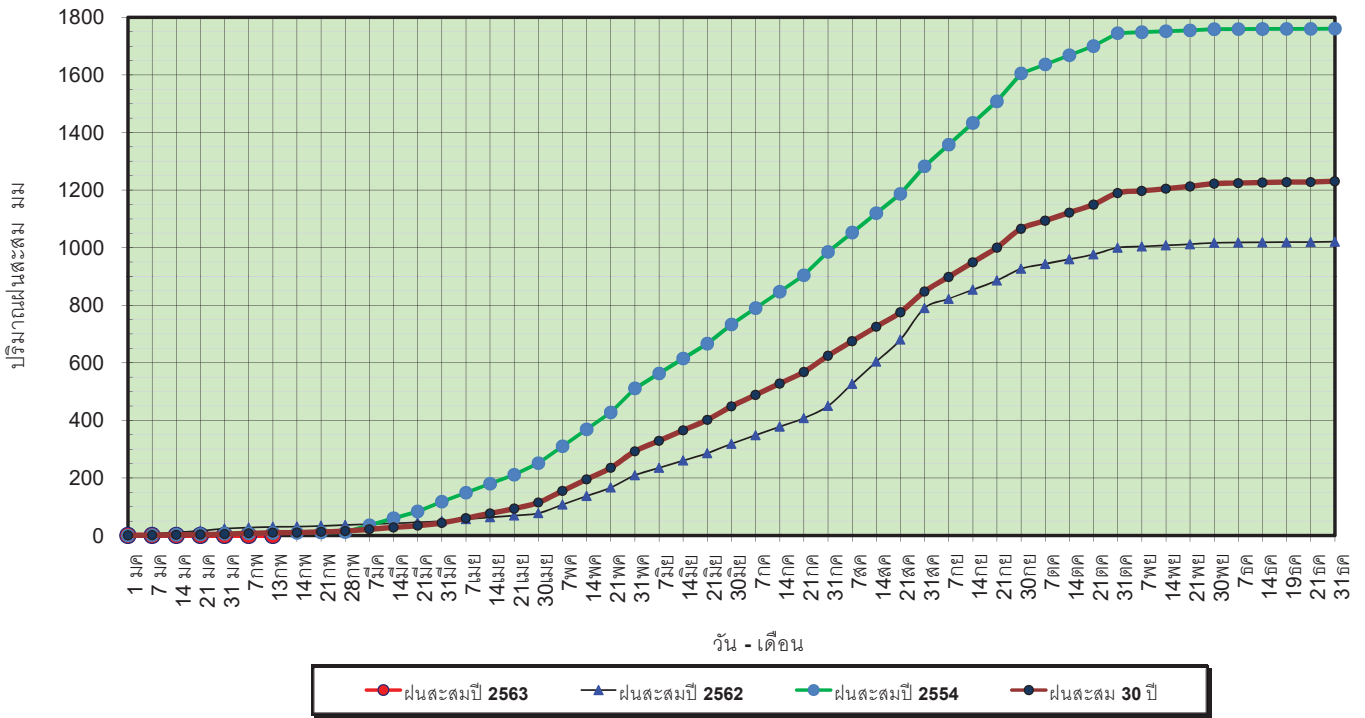
ข้อมูลจากกรมอุตุนิยมวิทยาจำนวน 128 สถานีข้อมูลปริมาณฝนสะสมถึง วันที่ 13 กุมภาพันธ์ 2563



ศูนย์เมขลา ศูนย์ป้องกันโรคติดต่อ กรมทรัพยากรน้ำ

วันที่ 13 กุมภาพันธ์ 2563
 ฝน30ปี = 9.43 มม. (สะสมทั้งปี = 1,230.90 มม.)
 ปี62 = 29.95 มม. (สะสมทั้งปี = 1,021.00 มม.)
 ปี63 = 0.03 มม.
 เปรียบเทียบกับ ปี 62 **มีค่าน้อยกว่า** -29.92 มม.
 เปรียบเทียบกับฝนเฉลี่ย 30 ปี **มีค่าน้อยกว่า** -9.40 มม.

ปริมาณฝนสะสมภาคเหนือ

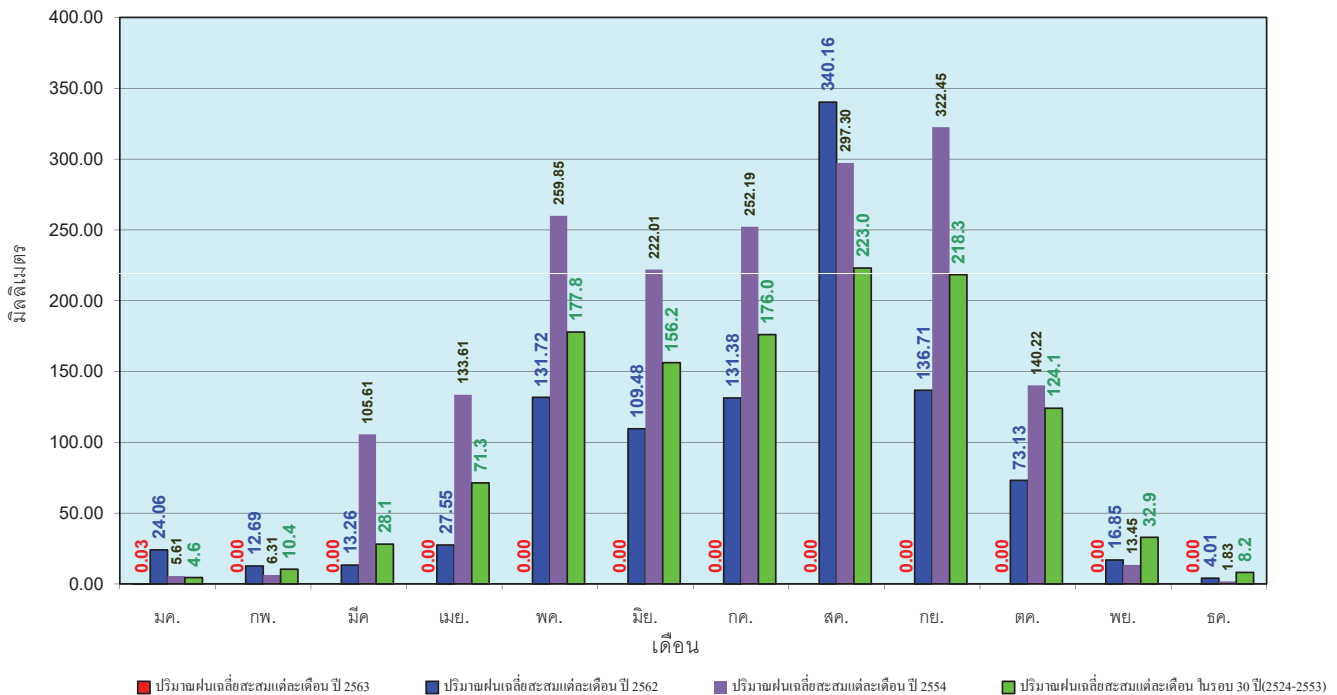


ข้อมูลจากกรมอุตุนิยมวิทยาจำนวน 33
 สถานีข้อมูลปริมาณฝนสะสมถึง วันที่
 13 กุมภาพันธ์ 2563

ศูนย์เมฆขลา ศูนย์ป้องกันวิกฤตน้ำ กรมทรัพยากรน้ำ

วันที่ 13 กุมภาพันธ์ 2563
 ฝน30ปี = 9.43 มม. (สะสมทั้งปี = 1,230.90 มม.)
 ปี62 = 29.95 มม. (สะสมทั้งปี = 1,021.00 มม.)
 ปี63 = 0.03 มม.
 เปรียบเทียบกับ ปี 62 **มีค่าน้อยกว่า** -29.92 มม.
 เปรียบเทียบกับฝนเฉลี่ย 30 ปี **มีค่าน้อยกว่า** -9.40 มม.

ปริมาณฝนเฉลี่ยสะสมรายเดือน ภาคเหนือ

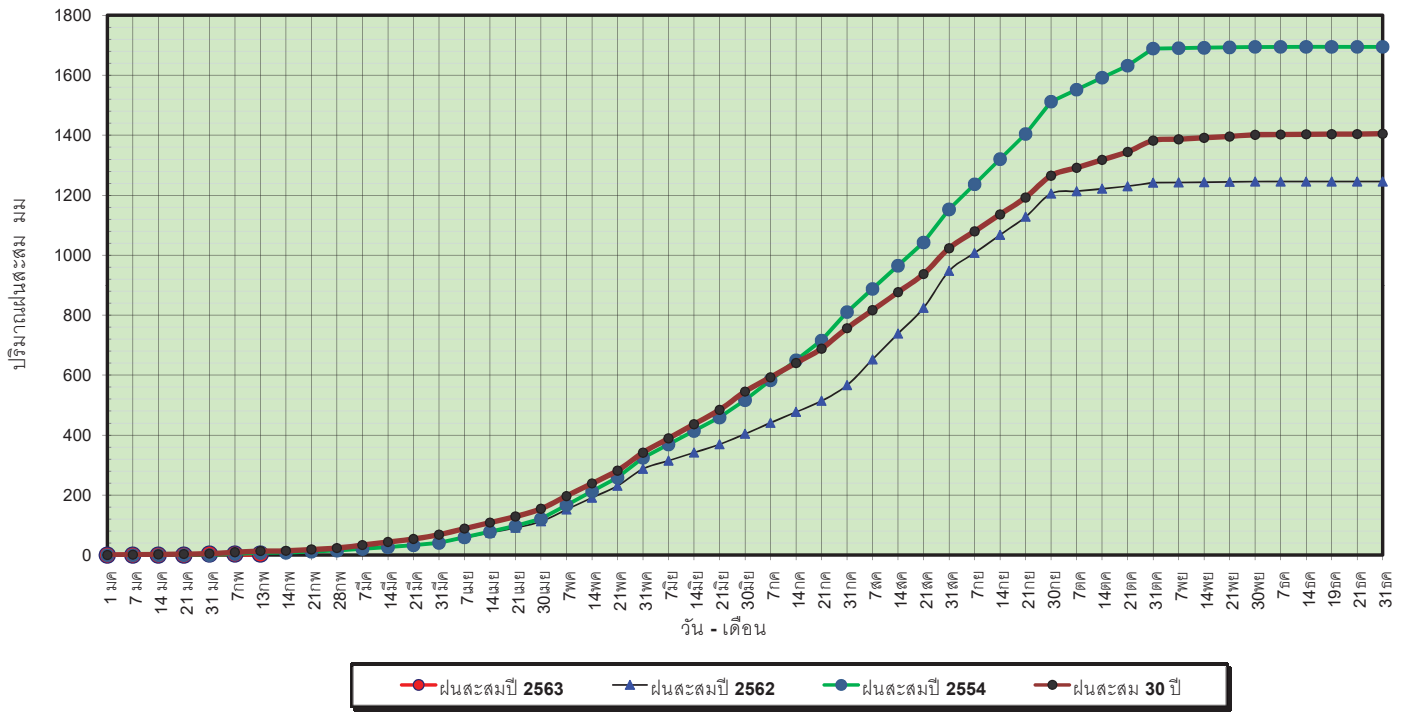


ข้อมูลจากกรมอุตุนิยมวิทยาจำนวน33
 สถานีข้อมูลปริมาณฝนสะสมถึง วันที่
 13 กุมภาพันธ์ 2563

ศูนย์เมฆขลา ศูนย์ป้องกันวิกฤตน้ำ กรมทรัพยากรน้ำ

วันที่ 13 กุมภาพันธ์ 2563
 ฝน30ปี = 13.39 มม. (สะสมทั้งปี = 1,404.50 มม.)
 ปี62 = 9.14 มม. (สะสมทั้งปี = 1,245.09 มม.)
 ปี63 = 3.60 มม.
 เปรียบเทียบกับ ปี 62 **มีค่าน้อยกว่า** -5.53 มม.
 เปรียบเทียบกับฝนเฉลี่ย 30 ปี **มีค่าน้อยกว่า** -9.79 มม.

ปริมาณฝนสะสมภาคตะวันออกเฉียงเหนือ

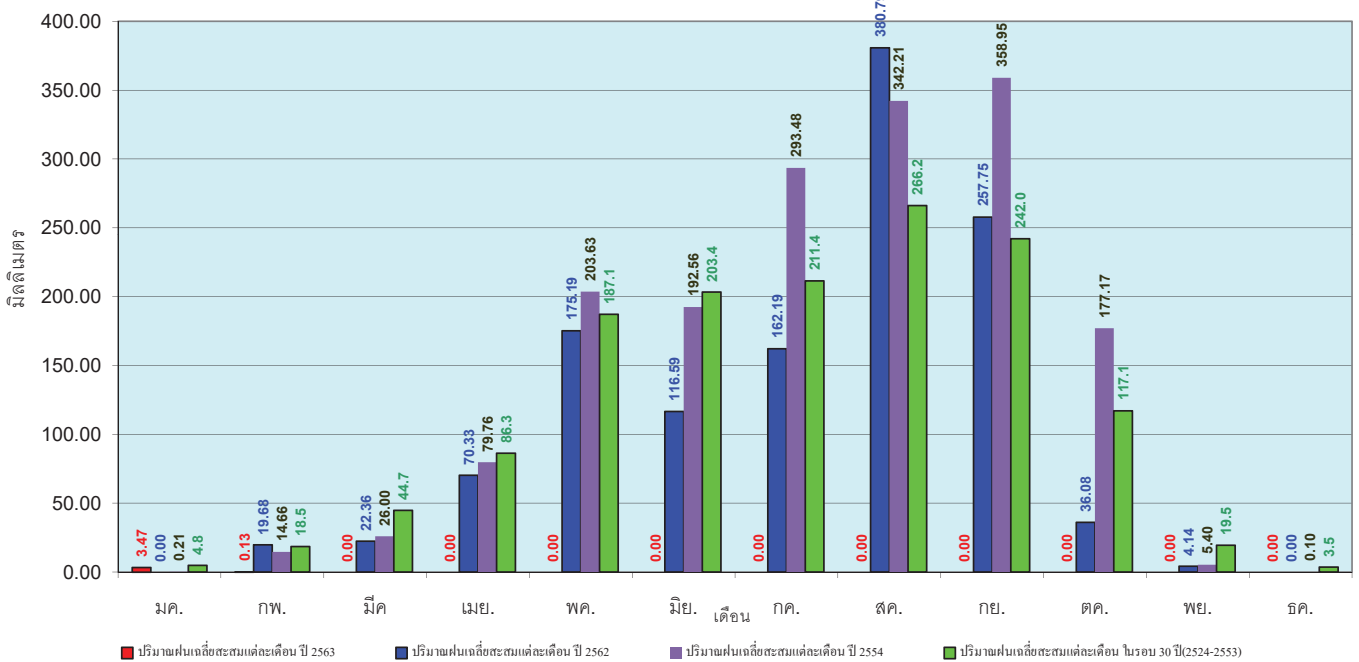


ข้อมูลจากกรมอุตุนิยมวิทยาจำนวน 30 สถานีข้อมูลปริมาณฝนสะสมถึง วันที่ 13 กุมภาพันธ์ 2563



วันที่ 13 กุมภาพันธ์ 2563
 ฝน30ปี = 13.39 มม. (สะสมทั้งปี = 1,404.50 มม.)
 ปี62 = 9.14 มม. (สะสมทั้งปี = 1,245.09 มม.)
 ปี63 = 3.60 มม.
 เปรียบเทียบกับ ปี 62 **มีค่าน้อยกว่า** -5.53 มม.
 เปรียบเทียบกับฝนเฉลี่ย 30 ปี **มีค่าน้อยกว่า** -9.79 มม.

ปริมาณฝนเฉลี่ยสะสมรายเดือน ภาคตะวันออกเฉียงเหนือ

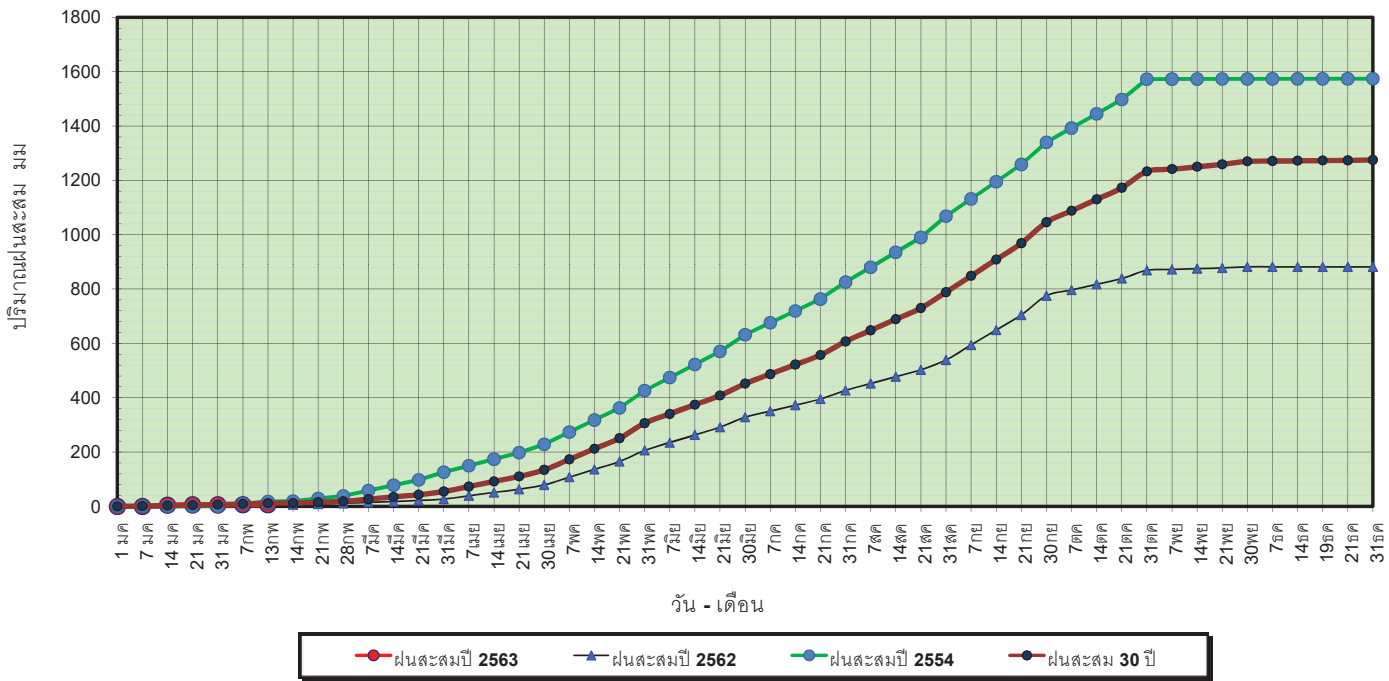


ข้อมูลจากกรมอุตุนิยมวิทยาจำนวน 31 สถานีข้อมูลปริมาณฝนสะสมถึง วันที่ 13 กุมภาพันธ์ 2563



วันที่ 13 กุมภาพันธ์ 2563
 ฝน30ปี = 12.41 มม. (สะสมทั้งปี = 1,275.20 มม.)
 ปี62 = 5.76 มม. (สะสมทั้งปี = 881.56 มม.)
 ปี63 = 6.04 มม.
 เปรียบเทียบกับ ปี 62 **มีค่ามากกว่า** 0.29 มม.
 เปรียบเทียบกับฝนเฉลี่ย 30 ปี **มีค่าน้อยกว่า** -6.37 มม.

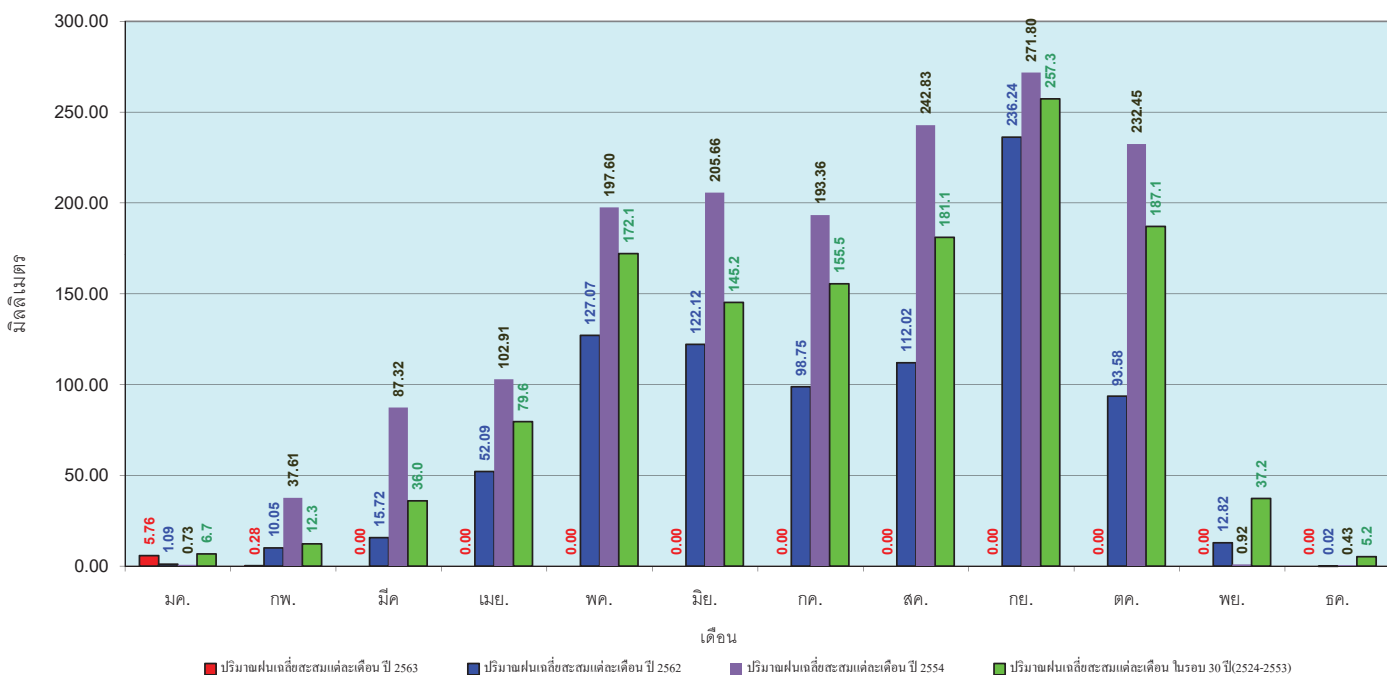
ปริมาณฝนสะสมภาคกลาง



ข้อมูลจากกรมอุตุนิยมวิทยาจำนวน 14 สถานีข้อมูลปริมาณฝนสะสมถึง วันที่ 13 กุมภาพันธ์ 2563

วันที่ 13 กุมภาพันธ์ 2563
 ฝน30ปี = 12.41 มม. (สะสมทั้งปี = 1,275.20 มม.)
 ปี62 = 5.76 มม. (สะสมทั้งปี = 881.56 มม.)
 ปี63 = 6.04 มม.
 เปรียบเทียบกับ ปี 62 **มีค่ามากกว่า** 0.29 มม.
 เปรียบเทียบกับฝนเฉลี่ย 30 ปี **มีค่าน้อยกว่า** -6.37 มม.

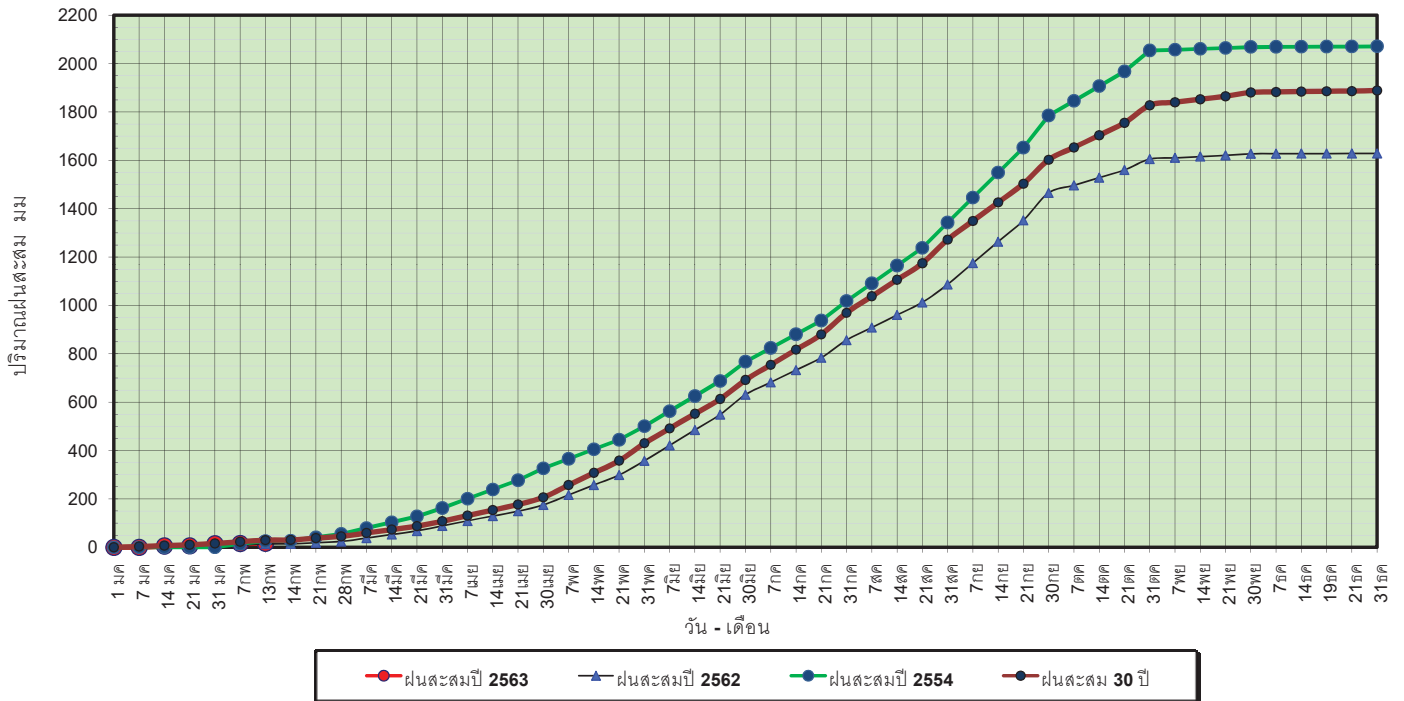
ปริมาณฝนเฉลี่ยสะสมรายเดือน ภาคกลาง



ข้อมูลจากกรมอุตุนิยมวิทยาจำนวน 14 สถานีข้อมูลปริมาณฝนสะสมถึง วันที่ 13 กุมภาพันธ์ 2563

วันที่ 13 กุมภาพันธ์ 2563
 ฝน30ปี = 29.75 มม. (สะสมทั้งปี = 1,888.80 มม.)
 ปี62 = 13.47 มม. (สะสมทั้งปี = 1,628.72 มม.)
 ปี63 = 16.38 มม.
 เปรียบเทียบกับ ปี 62 **มีค่ามากกว่า** 2.90 มม.
 เปรียบเทียบกับฝนเฉลี่ย 30 ปี **มีค่าน้อยกว่า** -13.38 มม.

ปริมาณฝนสะสมภาคตะวันออกเฉียงเหนือ



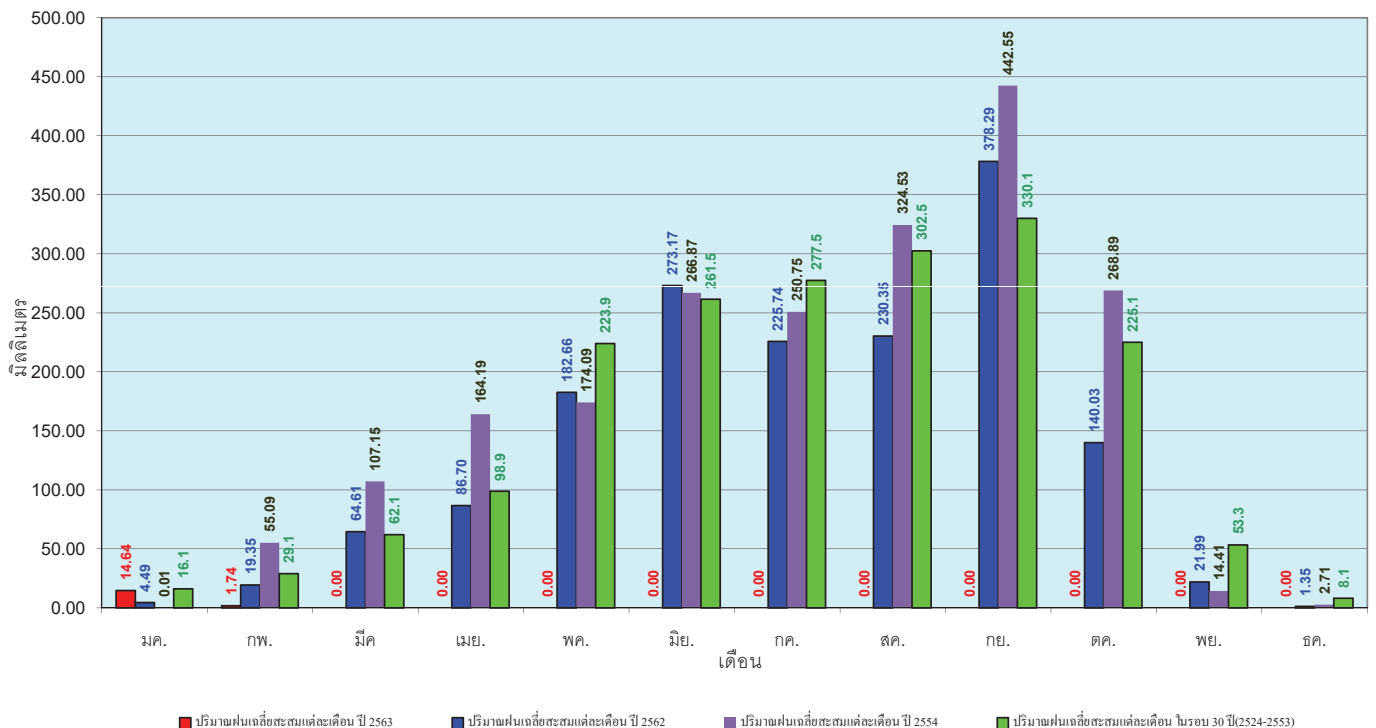
ข้อมูลจากกรมอุตุนิยมวิทยาจำนวน 16 สถานีข้อมูลปริมาณฝนสะสมถึง วันที่ 13 กุมภาพันธ์ 2563



ศูนย์เมฆขลา ศูนย์ป้องกันโรคติดต่อ กรมทรัพยากรน้ำ

วันที่ 13 กุมภาพันธ์ 2563
 ฝน30ปี = 29.75 มม. (สะสมทั้งปี = 1,888.80 มม.)
 ปี62 = 13.47 มม. (สะสมทั้งปี = 1,628.72 มม.)
 ปี63 = 16.38 มม.
 เปรียบเทียบกับ ปี 62 **มีค่ามากกว่า** 2.90 มม.
 เปรียบเทียบกับฝนเฉลี่ย 30 ปี **มีค่าน้อยกว่า** -13.38 มม.

ปริมาณฝนเฉลี่ยสะสมรายเดือน ภาคตะวันออกเฉียงเหนือ



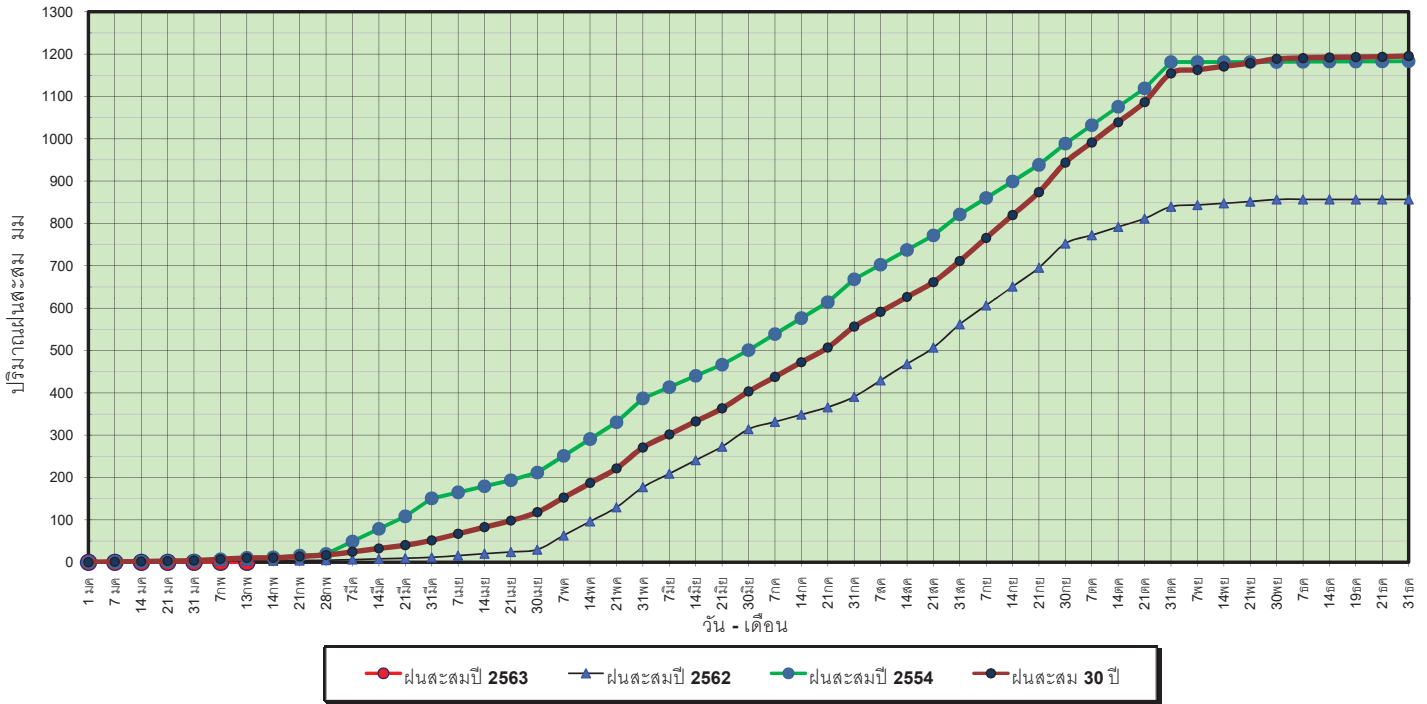
ข้อมูลจากกรมอุตุนิยมวิทยาจำนวน 16 สถานีข้อมูลปริมาณฝนสะสมถึง วันที่ 13 กุมภาพันธ์ 2563



ศูนย์เมฆขลา ศูนย์ป้องกันโรคติดต่อ กรมทรัพยากรน้ำ

วันที่ 13 กุมภาพันธ์ 2563
 ฝน30ปี = 10.19 มม. (สะสมทั้งปี = 1,195.72 มม.)
 ปี62 = 3.71 มม. (สะสมทั้งปี = 857.04 มม.)
 ปี63 = - มม.
 เปรียบเทียบกับ ปี 62 **มีค่าน้อยกว่า** -3.71 มม.
 เปรียบเทียบกับฝนเฉลี่ย 30 ปี **มีค่าน้อยกว่า** -10.19 มม.

ปริมาณฝนสะสมภาคตะวันตก



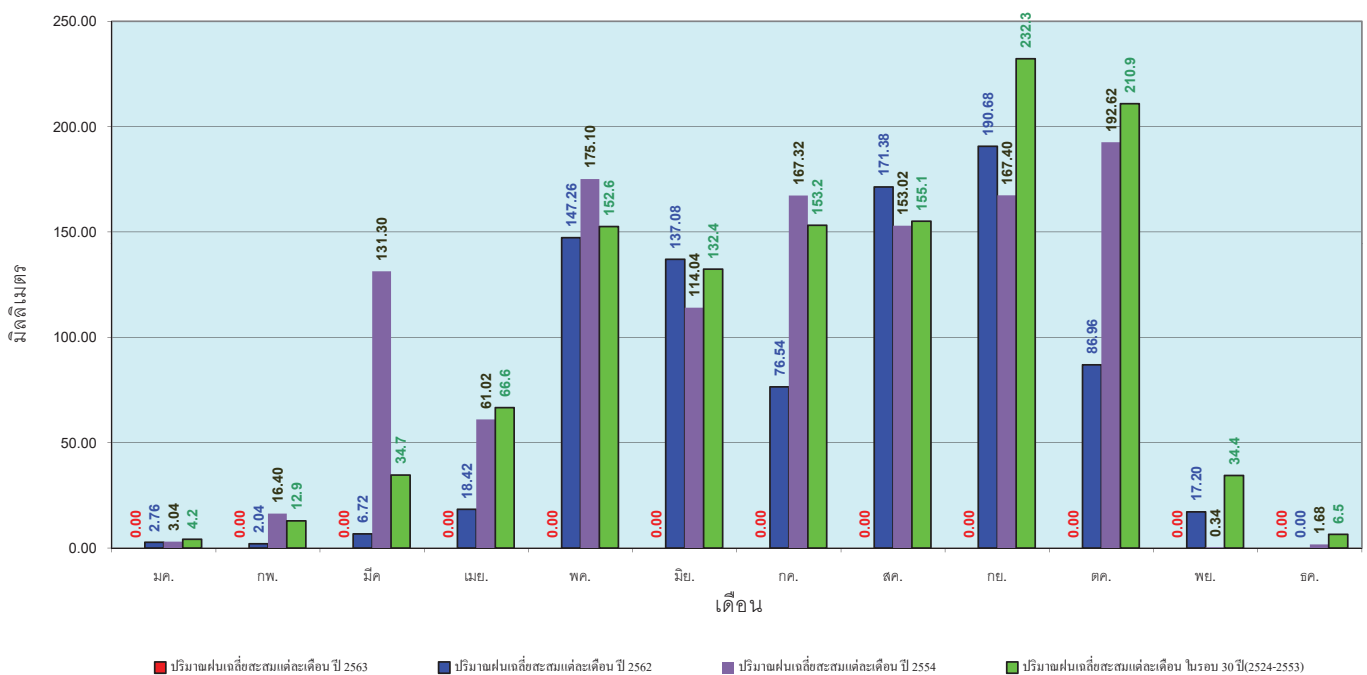
ข้อมูลจากกรมอุตุนิยมวิทยาจำนวน 5
 สถานีข้อมูลปริมาณฝนสะสมถึง วันที่
 13 กุมภาพันธ์ 2563



ศูนย์เมขลา ศูนย์ป้องกันวิกฤตน้ำ กรมทรัพยากรน้ำ

วันที่ 13 กุมภาพันธ์ 2563
 ฝน30ปี = 10.19 มม. (สะสมทั้งปี = 1,195.72 มม.)
 ปี62 = 3.71 มม. (สะสมทั้งปี = 857.04 มม.)
 ปี63 = - มม.
 เปรียบเทียบกับ ปี 62 **มีค่าน้อยกว่า** -3.71 มม.
 เปรียบเทียบกับฝนเฉลี่ย 30 ปี **มีค่าน้อยกว่า** -10.19 มม.

ปริมาณฝนเฉลี่ยสะสมรายเดือน ภาคตะวันตก



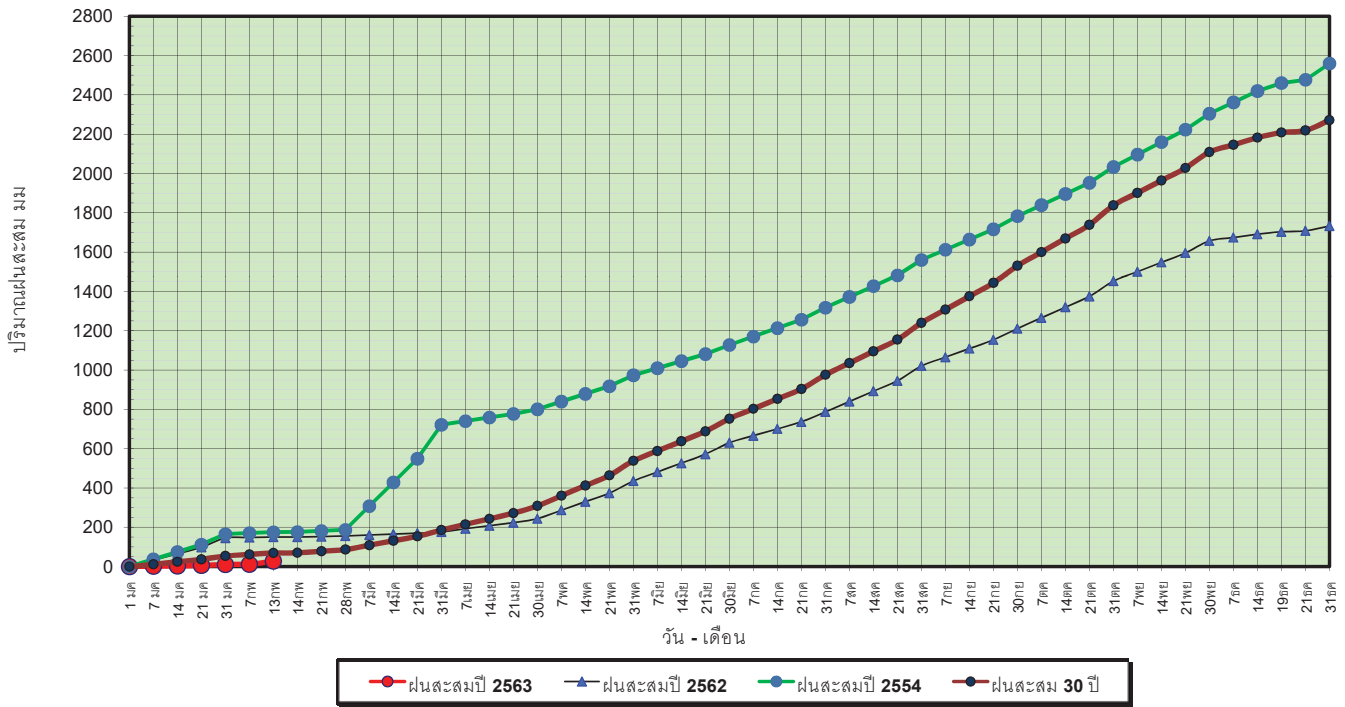
ข้อมูลจากกรมอุตุนิยมวิทยาจำนวน 5
 สถานีข้อมูลปริมาณฝนสะสมถึง วันที่
 13 กุมภาพันธ์ 2563



ศูนย์เมขลา ศูนย์ป้องกันวิกฤตน้ำ กรมทรัพยากรน้ำ

วันที่ 13 กุมภาพันธ์ 2563
 ฝน30ปี = 69.51 มม. (สะสมทั้งปี = 2,271.55 มม.)
 ปี62 = 149.94 มม. (สะสมทั้งปี = 1,733.06 มม.)
 ปี63 = 28.13 มม.
 เปรียบเทียบกับ ปี 62 **มีค่าน้อยกว่า -121.81 มม.**
 เปรียบเทียบกับฝนเฉลี่ย 30 ปี **มีค่าน้อยกว่า -41.38 มม.**

ปริมาณฝนสะสมภาคใต้

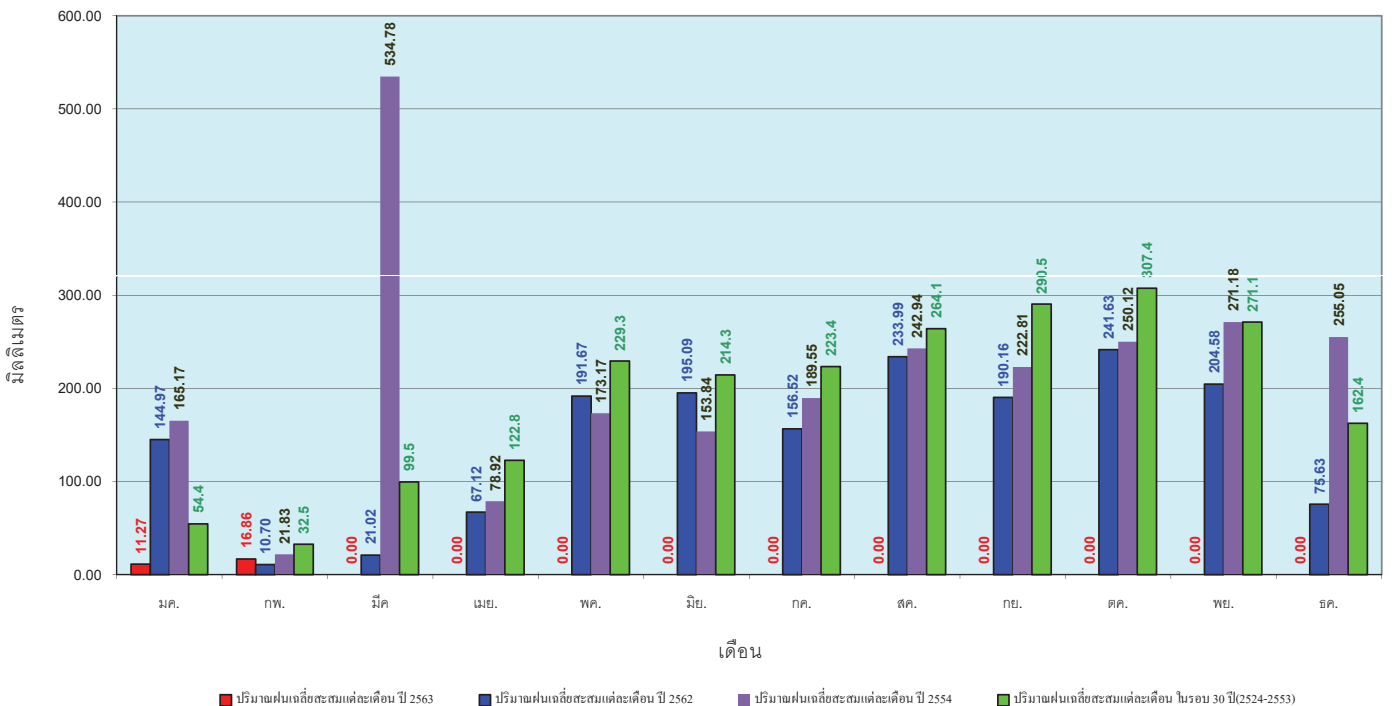


ข้อมูลจากกรมอุตุนิยมวิทยาจำนวน 29
 สถานีข้อมูลปริมาณฝนสะสมถึง วันที่
 13 กุมภาพันธ์ 2563



วันที่ 13 กุมภาพันธ์ 2563
 ฝน30ปี = 69.51 มม. (สะสมทั้งปี = 2,271.55 มม.)
 ปี62 = 149.94 มม. (สะสมทั้งปี = 1,733.06 มม.)
 ปี63 = 28.13 มม.
 เปรียบเทียบกับ ปี 62 **มีค่าน้อยกว่า -121.81 มม.**
 เปรียบเทียบกับฝนเฉลี่ย 30 ปี **มีค่าน้อยกว่า -41.38 มม.**

ปริมาณฝนเฉลี่ยสะสมรายเดือน ภาคใต้

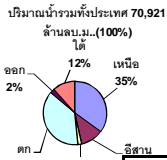


ข้อมูลจากกรมอุตุนิยมวิทยาจำนวน 29
 สถานีข้อมูลปริมาณฝนสะสมถึง วันที่
 13 กุมภาพันธ์ 2563



สถานการณ์น้ำในอ่างเก็บน้ำ
ขนาดใหญ่ และขนาดกลาง





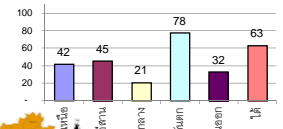
รายงานสรุปสภาพน้ำในอ่างเก็บน้ำขนาดใหญ่และขนาดกลาง

รายงานสถานการณ์ ณ วันที่ 14 กุมภาพันธ์ 2563

ปริมาณน้ำในอ่างที่ใช้การได้ในสัปดาห์นี้ + มากกว่า / - น้อยกว่า สัปดาห์ก่อน **488.60** ล้าน ลบ.ม.

สรุปสถานการณ์ปริมาณน้ำในอ่างเก็บน้ำที่ใช้ในทุกกิจกรรมทั่วประเทศ มากกว่าปริมาณน้ำที่ไหลเข้าอ่าง เมื่อเทียบกับสัปดาห์ที่ผ่านมา ควรใช้น้ำอย่างระมัดระวัง

% ปริมาณน้ำรวมแต่ละภาคปัจจุบัน



สรุปสถานการณ์ปริมาณน้ำในอ่างฯ

คงที่	8	อ่าง
ลดลง	28	อ่าง
เพิ่มขึ้น	2	อ่าง

เปรียบเทียบปริมาณน้ำรวม
ของประเทศไทย
ในปี 62 และ ปี 63

วันที่ 14 กุมภาพันธ์ 2563 แห่งกัน
40,765 ล้าน ลบ.ม. หรือ เท่ากัน

57%

วันที่ 14 กุมภาพันธ์ 2562 แห่งกัน

48,855 ล้าน ลบ.ม. หรือ เท่ากัน

69%

ภาค อ่างเก็บน้ำ เชื่อม	ความจ ที่ รับก. (ล้าน ม.³)	ปริมาณน้ำ ที่ใช้งานได้ (ล้าน ม.³)	ใช้การ ได้จริง (ล้าน ม.³)	ปริมาณน้ำรวม		ปัจจุบัน วันที่ 14 กุมภาพันธ์ 2563				สัปดาห์ก่อน วันที่ 8 กุมภาพันธ์ 2563				ปริมาณน้ำ + เพิ่มขึ้น (ล้าน ม.³)	สถานการณ์ ในอ่าง	
				วันที่ 14 กุมภาพันธ์ 2562	%	ปริมาณน้ำรวม		ปริมาณน้ำใช้การได้จริง		ปริมาณน้ำรวม		ปริมาณน้ำใช้การได้จริง				
						(ล้าน ม.³)	%	ปริมาณน้ำ (ล้าน ม.³)	%	ปริมาณน้ำ (ล้าน ม.³)	%	ปริมาณน้ำ (ล้าน ม.³)	%			
ภาคเหนือ (7)																
1	ภูมิพล (2)	13,462	3,800	9,662	8,099	60%	5,192	39%	1,392	10%	5,247	39%	1,447	11%	-55.00	ลดลง
2	สิริกิติ์ (2)	9,510	2,850	6,660	6,331	67%	4,427	47%	1,577	17%	4,479	47%	1,629	17%	-52.00	ลดลง
3	แม่งัด	265	12	253	248	94%	127	48%	115	43%	132	50%	120	45%	-5.00	ลดลง
4	แมกวาง	263	14	249	129	49%	73	28%	59	22%	73	28%	59	22%	-	คงที่
5	กัวลม	106	3	103	76	72%	54	51%	51	48%	53	50%	50	47%	1.00	เพิ่มขึ้น
6	กัวลอม	170	6	164	149	88%	88	52%	82	48%	91	54%	85	50%	-3.00	ลดลง
7	แควน้อย	939	43	896	502	53%	380	40%	337	36%	385	41%	342	36%	-5.00	ลดลง
	แม่จอก	110	16	94	43	39%	31	28%	15	14%	32	29%	16	15%	-1.00	ลดลง
	รวมภาคเหนือ	34,85%	24,825	6,744	18,081	63%	10,371	42%	3,613	15%	10,492	42%	3,732	15%	-119.00	ลดลง
ภาคตะวันออกเฉียงเหนือ (12)																
8	ห้วยหลวง	136	7	129	47	35%	48	35%	41	30%	50	37%	43	32%	-2.00	ลดลง
9	น้ำจูน	520	45	475	318	61%	240	46%	195	38%	243	47%	198	38%	-3.00	ลดลง
10	น้ำพอง (2)	165	8	157	110	67%	83	50%	75	45%	83	50%	75	45%	-	คงที่
11	จันทบูรณ์ (2)	164	37	127	92	56%	42	26%	5	3%	42	26%	5	3%	-	คงที่
12	ลุมพินี (2)	2,431	581	1,850	709	29%	434	18%	-	0%	441	18%	-	0%	-	คงที่
13	ลำปาว	1,980	100	1,880	891	45%	1,131	57%	1,031	52%	1,172	59%	1,072	54%	-41.00	ลดลง
14	ลำตะคอง	314	22	292	221	70%	133	42%	111	35%	136	43%	114	36%	-3.00	ลดลง
15	ลำพระเพลิง	155	1	154	70	45%	18	12%	17	11%	19	12%	18	12%	-1.00	ลดลง
16	มูลน	141	7	134	62	44%	42	30%	35	25%	43	30%	36	26%	-1.00	ลดลง
17	ลำพระเพลิง	275	7	268	146	53%	69	25%	62	23%	69	25%	62	23%	-	คงที่
18	ลำน้ำมูล	121	3	118	38	31%	21	17%	18	15%	21	17%	18	15%	-	คงที่
19	สิรินธร (2)	1,966	831	1,135	1,023	52%	1,510	77%	679	35%	1,545	79%	714	36%	-35.00	ลดลง
	รวมภาคตะวันออกเฉียงเหนือ	11,80%	8,369	1,649	6,720	45%	3,771	45%	2,269	27%	3,864	46%	2,355	28%	-86.00	ลดลง
ภาคกลาง (3)																
20	ป่าสักชลสิทธิ์	960	3	957	414	43%	186	19%	183	19%	191	20%	188	20%	-5.00	ลดลง
21	ห้วยเสลา	160	17	143	41	26%	35	22%	18	11%	35	22%	18	11%	-	คงที่
22	กระเสียว	240	40	200	68	28%	59	25%	19	8%	59	25%	19	8%	-	คงที่
	รวมภาคกลาง	1.92%	1,360	60	1,300	38%	280	21%	220	16%	285	21%	225	17%	-5.00	ลดลง
ภาคตะวันออก (2)																
23	ศรีนครินทร์ (2)	17,745	10,265	7,480	14,705	83%	14,371	81%	4,106	23%	14,474	82%	4,209	24%	-103.00	ลดลง
24	วังจันทน์ (2)	8,860	3,012	5,848	6,751	76%	6,264	71%	3,252	37%	6,375	72%	3,363	38%	-111.00	ลดลง
	รวมภาคตะวันออก	37.51%	26,605	13,277	13,328	81%	20,635	78%	7,358	28%	20,849	78%	7,572	28%	-214.00	ลดลง
ภาคตะวันออก (6+4)																
25	ขุนด่าน	224	5.00	219	123	55%	104	46%	99	44%	112	50%	107	48%	-8.00	ลดลง
26	คลองสิริกิติ์	420	30.00	390	227	54%	72	17%	42	10%	75	18%	45	11%	-3.00	ลดลง
27	บางพระ (3)	117	12.00	105	71	61%	39	33%	27	23%	41	35%	29	25%	-2.00	ลดลง
28	หนองปลาไหล (3)	164	13.75	150	132	81%	33	20%	19	12%	35	21%	21	13%	-2.00	ลดลง
29	ประแสร์ (3)	295	20.00	275	190	64%	93	32%	73	25%	98	33%	78	26%	-5.00	ลดลง
30	มาบประชัน (3)	17	0.72	16	14	86%	3	19%	2	15%	3	20%	2.61	16%	-0.13	ลดลง
31	หนองค้อ (3)	21	1.00	20	8	39%	5	23%	4	18%	5	23%	4.03	19%	-0.14	ลดลง
32	ดอกทราย (3)	79	3.00	76	61	77%	27	35%	24	31%	28	36%	25.40	32%	-0.91	ลดลง
33	คลองใหญ่ (3)	45	3.00	42	33	72%	8	17%	5	10%	8	18%	5.09	11%	-0.42	ลดลง
34	นวมินทร์จินดา	295	19.00	276	221	75%	160	54%	141	48%	168	57%	149.00	51%	-8.00	ลดลง
	รวมภาคตะวันออก	2.37%	1,678	107	1,570	64%	544	32%	437	26%	574	34%	466	28%	-29.60	ลดลง
ภาคใต้ (4)																
35	แก่งกระจาน	710	65	645	545	77%	377	53%	312	44%	386	54%	321	45%	-9.00	ลดลง
36	ปราณบุรี	391	18	373	313	80%	227	58%	209	53%	233	60%	215	55%	-6.00	ลดลง
37	รัชชประภา (2)	5,639	1,352	4,287	4,493	80%	3,506	62%	2,154	38%	3,541	63%	2,189	39%	-35.00	ลดลง
38	บางยาง (2)	1,454	276	1,178	1,140	78%	1,053	72%	777	53%	1,038	71%	762	52%	15.00	เพิ่มขึ้น
	รวมภาคใต้	11.55%	8,194	1,711	6,483	69%	5,163	63%	3,452	42%	5,198	63%	3,487	43%	-35.00	ลดลง
	รวมทั้งประเทศ	100%(38)	71,031	23,548	47,482	69%	40,765	57%	17,349	24%	41,262	58%	17,837	25%	-488.60	ลดลง

ที่มาข้อมูล : ตารางสรุปสภาพน้ำในอ่างเก็บน้ำขนาดใหญ่ทั่วประเทศ และตารางสรุปสภาพน้ำในอ่างเก็บน้ำภาคตะวันออก กรมชลประทาน

หมายเหตุ :

- อ่างเก็บน้ำขนาดใหญ่ หมายถึง อ่างเก็บน้ำที่มีความจุตั้งแต่ 100 ล้าน ลบ.ม. ขึ้นไป
- เป็นอ่างเก็บน้ำอยู่ในความรับผิดชอบของการไฟฟ้าฝ่ายผลิตแห่งประเทศไทย(10) นอกนั้นอยู่ในความรับผิดชอบของกรมชลประทาน (28)
- เป็นอ่างเก็บน้ำขนาดกลางที่มีความสำคัญต่อการอุตสาหกรรมและการประปา ของลุ่มน้ำชายฝั่งทะเลตะวันออก
- ที่มา : กรมชลประทาน และการไฟฟ้าฝ่ายผลิตแห่งประเทศไทย
- จังหวัดที่มีอ่างเก็บน้ำขนาดใหญ่มีจำนวน 26 จังหวัด ไม่มี 50 จังหวัด

รศ. นายสัตย์ รังสีกนกของอ่าง



ศูนย์เขล



ศูนย์ป้องกันกักตุนน้ำ กรมทรัพยากรน้ำ

ลำดับของเขื่อนตามความจ

- ศรีนครินทร์
- ภูมิพล
- สิริกิติ์
- วชิราลงกรณ
- รัชชประภา
- ลุมพินี
- สิรินธร
- บางยาง
- ลำปาว
- ป่าสัก

ลำดับของเขื่อนตามปริมาณน้ำใช้การได้

- ภูมิพล
- ศรีนครินทร์
- สิริกิติ์
- วชิราลงกรณ
- รัชชประภา
- ลำปาว
- ลุมพินี
- บางยาง
- สิรินธร
- ป่าสัก

รายงานสถานการณ์น้ำ
รายลุ่มน้ำ



รายงานสถานการณ์น้ำลุ่มน้ำเจ้าพระยา วันที่ 14 กุมภาพันธ์ 2563

1) สภาพภูมิอากาศ

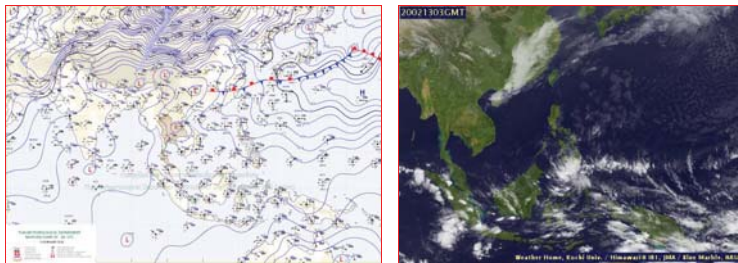
ลักษณะอากาศทั่วไป (ที่มา: กรมอุตุนิยมวิทยา)

พยากรณ์อากาศ 24 ชั่วโมงข้างหน้า ภาคเหนือมีอากาศเย็นถึงหนาว สำหรับภาคตะวันออกเฉียงเหนือ ภาคกลาง และภาคตะวันออก มีหมอกในตอนเช้าและมีฝนบางพื้นที่ ส่วนภาคตะวันออกมีฝนลดลง และคลื่นลมบริเวณอ่าวไทยมีกำลังอ่อนลง โดยบริเวณอ่าวไทยตอนล่างตั้งแต่จังหวัดนครศรีธรรมราชลงไปทะเลมีคลื่นสูง 1-2 เมตร

ฝุ่นละอองในระยะนี้ ลมตะวันออกเฉียงใต้พัดปกคลุมภาคกลางรวมทั้งกรุงเทพมหานครและปริมณฑล ทำให้การสะสมของฝุ่นละออง/หมอกควัน ลดลง ส่วนภาคเหนืออากาศยกตัวได้ไม่ดีในตอนเช้าและลมอ่อน ทำให้ตอนเช้ามีการสะสมฝุ่นละออง/หมอกควัน ส่วนตอนบ่ายจะดีขึ้นเนื่องจากอากาศยกตัวได้ดี

เมื่อเวลา 04.00 น. คลื่นอากาศในกระแสลมฝ่ายตะวันตกในระดับบนเคลื่อนเข้าปกคลุมภาคเหนือ ทำให้ภาคเหนือมีอากาศหนาวเย็น ในขณะที่บริเวณความกดอากาศสูงหรือมวลอากาศเย็นจากประเทศจีนที่ปกคลุมภาคตะวันออกเฉียงเหนือและทะเลจีนใต้มีกำลังอ่อน ประกอบกับมีลมตะวันออกเฉียงใต้พัดปกคลุมภาคกลางและภาคตะวันออก ทำให้บริเวณดังกล่าวมีหมอกในตอนเช้าและมีฝนฟ้าคะนองเกิดขึ้นบางพื้นที่ สำหรับลมตะวันออกเฉียงใต้พัดปกคลุมอ่าวไทยและภาคใต้มีกำลังอ่อนลง ทำให้ภาคใต้มีฝนลดลง และคลื่นลมบริเวณอ่าวไทยมีกำลังอ่อนลง

สภาพอากาศภาคกลาง เมฆบางส่วนกับมีหมอกในตอนเช้า และมีฝนเล็กน้อยบางแห่ง อุณหภูมิต่ำสุด 23-24 องศาเซลเซียส อุณหภูมิสูงสุด 36-38 องศาเซลเซียส ลมตะวันออกเฉียงใต้ ความเร็ว 10-20 กม./ชม.

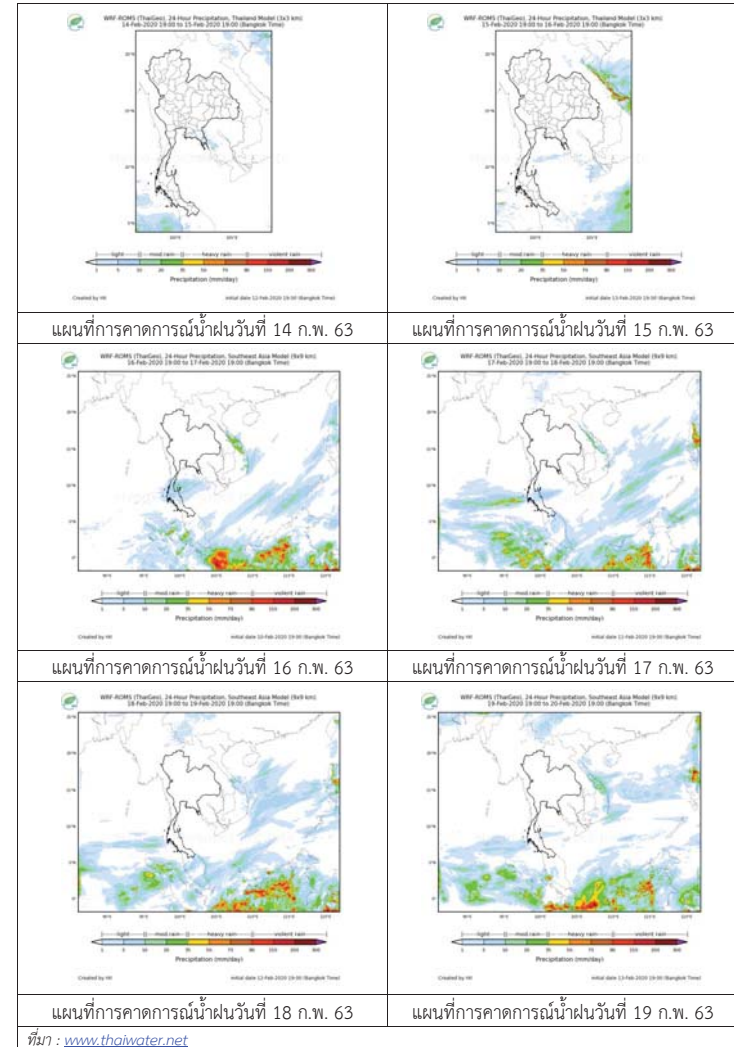


แผนที่อากาศ วันที่ 14 ก.พ. 2563 เวลา 01.00 น. ภาพถ่ายจากดาวเทียม วันที่ 13 ก.พ. 2563

2) สถานการณ์ฝน

จากข้อมูลสถานการณ์น้ำฝนในพื้นที่ลุ่มน้ำเจ้าพระยาของวันที่ 14 กุมภาพันธ์ 2563 จากกรมทรัพยากรน้ำ กรมอุตุนิยมวิทยา กรมชลประทาน และสถาบันสารสนเทศทรัพยากรน้ำและการเกษตร (องค์การมหาชน) พบว่าไม่มีฝนตกในพื้นที่ลุ่มน้ำ

สถานการณ์น้ำฝน



3) ข้อมูลปริมาณน้ำในลำน้ำ

ลุ่มน้ำเจ้าพระยา ระดับน้ำอยู่ในเกณฑ์ปกติ โดยระดับน้ำลดลงในบางสถานี

สถานการณ์น้ำท่า (14 ก.พ. - 16 ก.พ. 2563 ที่มา: กรมชลประทาน)

สถานี	แม่น้ำ	อำเภอ	จังหวัด	ระดับตลิ่ง	ศูร์	เสาร์	อาทิตย์
				ปริมาณน้ำ (ลบ.ม./วิ.)	ก.พ.	ก.พ.	ก.พ.
C.2	เจ้าพระยา	เมือง	นครสวรรค์	26.20	17.01	17.01	17.02
				3,590	166	166	168
C.13	เขื่อน เจ้าพระยา	สรรพยา	ชัยนาท	17.21	13.37	13.43	13.46
				2,840	80	80	80
C.3	เจ้าพระยา	เมือง	สิงห์บุรี	11.70	1.96	1.96	1.97
				2,340	**	**	**
C.35	เจ้าพระยา	พระนครศรีอยุธยา	พระนครศรีอยุธยา	4.58	0.50	0.52	0.51
				1,155	**	**	**
C.36	คลองบาง หลวง	บางบาล	พระนครศรีอยุธยา	4.00	0.45	0.46	0.47
				404	**	**	**
C.37	คลอง บางบาน	บางบาล	พระนครศรีอยุธยา	3.80	0.41	0.40	0.41
				134	**	**	**

สถานีทับกฤช ต.ทับกฤชใต้ อ.ชุมแสง
จ.นครสวรรค์ (ลุ่มน้ำเจ้าพระยา)



สถานีวัดโคกจันทร์ ต.โพนางคำ อ.สรรพยา
จ.ชัยนาท (ลุ่มน้ำเจ้าพระยา)



สถานีบ้านป้อม ต.รามัญ อ.เมือง
จ.พระนครศรีอยุธยา (ลุ่มน้ำเจ้าพระยา)



สถานีบ้านท้ายตง ต.บางกะบือ อ.สามโคก
จ.ปทุมธานี (ลุ่มน้ำเจ้าพระยา)



ปริมาณน้ำในลำน้ำต่างๆ ในพื้นที่ลุ่มน้ำเจ้าพระยา

4) สรุป

สถานการณ์ในลุ่มน้ำเจ้าพระยาอยู่ในเกณฑ์ปกติ โดยระดับน้ำเขื่อนเจ้าพระยามีปริมาณน้ำไหลผ่าน 80 ลบ.ม./วินาที ระดับน้ำเหนือเขื่อน + 13.37 ม.รทก. ระดับน้ำท้ายเขื่อน +5.64 ม.รทก.

รายงานสถานการณ์น้ำลุ่มน้ำบางปะกง-ปราจีนบุรี วันที่ 14 กุมภาพันธ์ 2563

1) สภาพภูมิอากาศ (ที่มา : กรมอุตุนิยมวิทยา)

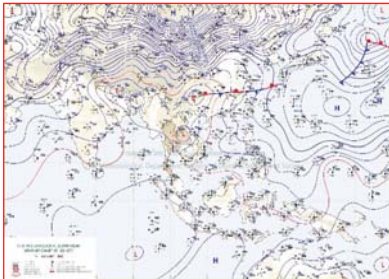
ลักษณะอากาศทั่วไป

พยากรณ์อากาศ 24 ชั่วโมงข้างหน้า ภาคเหนือมีอากาศเย็นถึงหนาว สำหรับภาคตะวันออกเฉียงเหนือ ภาคกลาง และภาคตะวันออก มีหมอกในตอนเช้าและมีฝนบางพื้นที่ ส่วนภาคตะวันออกมีฝนลดลง และคลื่นลมบริเวณอ่าวไทยมีกำลังอ่อนลง โดยบริเวณอ่าวไทยตอนล่างตั้งแต่จังหวัดนครศรีธรรมราชลงไปทะเลมีคลื่นสูง 1-2 เมตร

ลักษณะสำคัญทางอุตุนิยมวิทยา เมื่อเวลา 04.00 น. คลื่นอากาศในกระแสลมฝ่ายตะวันตกในระดับบน เคลื่อนเข้าปกคลุมภาคเหนือ ทำให้ภาคเหนือมีอากาศหนาวเย็น ในขณะที่บริเวณความกดอากาศสูงหรือมวลอากาศเย็นจากประเทศจีนที่ปกคลุมภาคตะวันออกเฉียงเหนือและทะเลจีนใต้มีกำลังอ่อน ประกอบกับมีลมตะวันออกเฉียงใต้พัดปกคลุมภาคกลางและภาคตะวันออก ทำให้บริเวณดังกล่าวมีหมอกในตอนเช้าและมีฝนฟ้าคะนองเกิดขึ้นบางพื้นที่ สำหรับลมตะวันออกเฉียงใต้พัดปกคลุมอ่าวไทยและภาคใต้มีกำลังอ่อนลง ทำให้ภาคใต้มีฝนลดลง และคลื่นลมบริเวณอ่าวไทยมีกำลังอ่อนลง

สภาพอากาศภาคตะวันออกเฉียงเหนือ

เมฆบางส่วน โดยมีฝนฟ้าคะนอง ร้อยละ 10 ของพื้นที่ ส่วนมากบริเวณจังหวัดชลบุรี ระยอง จันทบุรี และตราด อุณหภูมิต่ำสุด 23-26 องศาเซลเซียส อุณหภูมิสูงสุด 33-37 องศาเซลเซียส ลมตะวันออกเฉียงใต้ ความเร็ว 15-30 กม./ชม. ทะเลมีคลื่นสูงประมาณ 1 เมตร



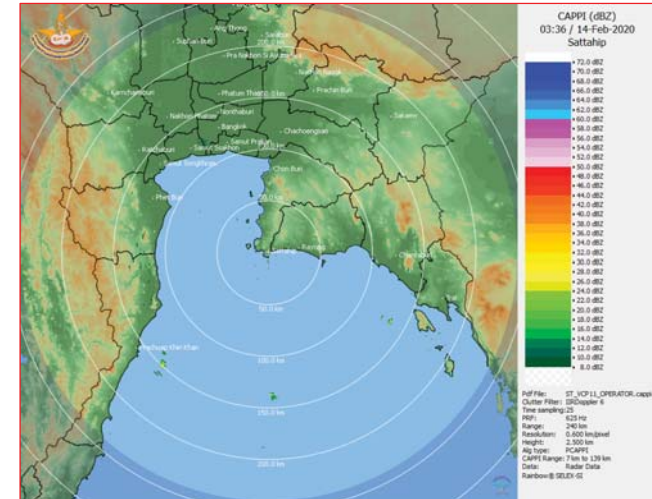
แผนที่อากาศวันที่ 14 ก.พ. 2563 เวลา 07.00 น.



ภาพถ่ายจากดาวเทียมวันที่ 14 ก.พ. 2563 เวลา 07.00 น.

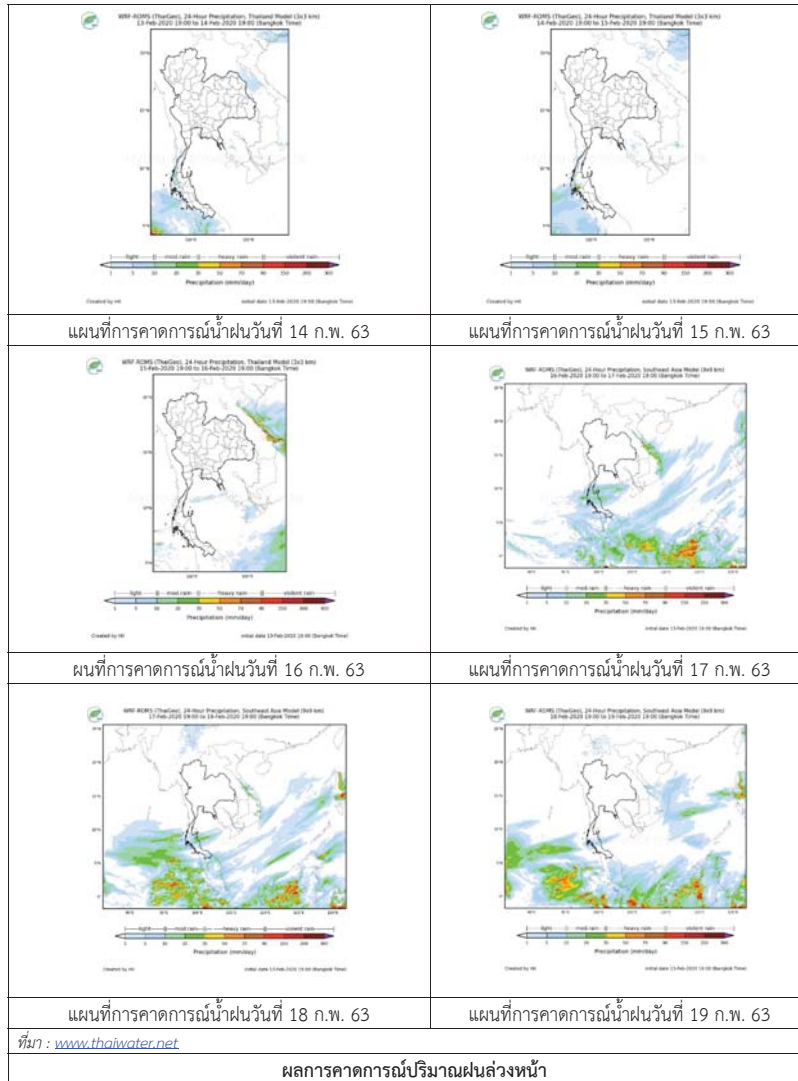
2) สถานการณ์ฝน

จากข้อมูลสถานการณ์ฝนในพื้นที่ลุ่มน้ำบางปะกง-ปราจีนบุรี ของวันที่ 14 กุมภาพันธ์ 2563 จากกรมอุตุนิยมวิทยา สถาบันสารสนเทศทรัพยากรน้ำ (องค์การมหาชน) กรมชลประทาน และกรมทรัพยากรน้ำพบว่า ไม่มีฝนตกในพื้นที่



ภาพเรดาร์ตรวจอากาศ “สถานีสัตหีบ”
ณ วันที่ 14 กุมภาพันธ์ 2563 เวลา 10.36 น.
(ที่มา : กรมอุตุนิยมวิทยา)

สถานการณ์น้ำฝน



3) ข้อมูลปริมาณน้ำในลำน้ำ

สถานการณ์น้ำท่า (10 – 14 ก.พ. 63 ที่มา : กรมชลประทาน เวลา 06.00 น.)

สถานี	อำเภอ	จังหวัด	ลุ่มน้ำ	ระดับ	จันทร์	อังคาร	พุธ	พฤหัสบดี	ศุกร์	แนวโน้ม (เพิ่ม/ลด)
				ความจุลำน้ำ (ลบ.ม./ลิ.)	ก.พ.	ก.พ.	ก.พ.	ก.พ.	ก.พ.	
Kgt.19A	เกาะจันทร์	ชลบุรี	บางปะกง	4.8	1.55	1.57	1.59	1.58	1.57	ลดลง
				*	0.90	1.05	1.20	1.13	1.05	
Kgt.30	เทศบาลเมือง	ฉะเชิงเทรา	บางปะกง	1.70	*	*	*	*	*	*
				น้ำหนุน	*	*	*	*	*	
Ny.1B	เมือง	นครนายก	บางปะกง	8.81	4.54	4.55	4.45	3.97	3.82	ลดลง
				206	14.80	15.00	13.00	3.70	2.20	
Ny.3	บ้านนา	นครนายก	บางปะกง	6.26	3.35	3.34	3.34	3.33	3.32	ลดลง
				67.20	*	*	*	*	*	
Ny.4	เมือง	ปราจีนบุรี	บางปะกง	3.34	0.23	0.23	0.22	0.22	0.21	ลดลง
				185	*	*	*	*	*	
Ny.7	เมือง	นครนายก	บางปะกง	6.56	4.39	4.40	4.44	4.15	3.80	ลดลง
				*	*	*	*	*	*	
Kgt.1	เมือง	ปราจีนบุรี	ปราจีนบุรี	4.13	-0.18	0.19	0.16	0.25	0.27	เพิ่มขึ้น
				774.00	*	*	*	*	*	
Kgt.3	กบินทร์บุรี	ปราจีนบุรี	ปราจีนบุรี	10.20	0.64	0.74	0.70	0.67	0.63	ลดลง
				648.00	12.80	14.80	14.00	13.40	12.60	
Kgt.6	ศรีมหาโพธิ์	ปราจีนบุรี	ปราจีนบุรี	7.10	0.47	0.80	0.77	0.83	0.84	เพิ่มขึ้น
				-	*	*	*	*	*	
Kgt.9	เขาลกรรจ์	สระแก้ว	ปราจีนบุรี	10.00	3.71	3.71	3.71	3.71	3.71	ทรงตัว
				444.00	*	*	*	*	*	
Kgt.10	เมือง	สระแก้ว	ปราจีนบุรี	11.00	5.62	5.62	5.58	5.63	5.63	ทรงตัว
				300.00	*	*	*	*	*	
Kgt.13A	กบินทร์บุรี	ปราจีนบุรี	ปราจีนบุรี	16.17	6.41	6.39	6.37	6.37	6.33	ลดลง
				417.20	*	*	*	*	*	
Kgt.14	นาดี	ปราจีนบุรี	ปราจีนบุรี	7.06	0.67	0.67	0.67	0.67	0.68	เพิ่มขึ้น
				313.00	*	*	*	*	*	

หมายเหตุ* ไม่ได้รับข้อมูล

ข้อมูลระดับน้ำจากระบบตรวจวัดสภาพทางไกลอัตโนมัติลุ่มน้ำบางปะกง-ปราจีนบุรี กรมทรัพยากรน้ำ

ข้อมูลระดับน้ำ (12 – 14 ก.พ. 63 ที่มา : กรมทรัพยากรน้ำ เวลา 07.00 น.)

สถานี	ตำบล	อำเภอ	จังหวัด	ลุ่มน้ำ	ระดับ ตลิ่ง (ต่ำสุด)	พฤษภาคม	พฤษภาคม	พฤษภาคม	แนวโน้ม (เพิ่ม/ ลด)
						12 ก.พ.	13 ก.พ.	14 ก.พ.	
บ้านทุ่งยายชี	ท่าตะเียบ	ท่า ตะเียบ	ฉะเชิงเทรา	บางปะกง	5.80	0.78	0.78	0.78	ทรงตัว
บ้านใหม่	ศรีนาวา	เมือง	นครนายก	บางปะกง	7.50	4.01	3.52	3.37	ลดลง
บ้านกุดบอน	วังตะเคียน	กบินทร์บุรี	ปราจีนบุรี	ปราจีนบุรี	12.10	1.04	1.03	1.00	ลดลง
บ้านแก่งไทร	หนองบอน	เมือง สระแก้ว	สระแก้ว	ปราจีนบุรี	7.00	0.84	0.84	0.84	ทรงตัว

ปริมาณน้ำในลำน้ำในพื้นที่ลุ่มน้ำบางปะกง-ปราจีนบุรี วันที่ 14 กุมภาพันธ์ 2563



สถานีเชิงสะพานฉะเชิงเทรา ต.หน้าเมือง อ.เมือง จ.ฉะเชิงเทรา
(ลุ่มน้ำบางปะกง – แม่น้ำบางปะกง)

4) สรุป

- สถานการณ์น้ำในลุ่มน้ำบางปะกง อยู่ในภาวะน้ำน้อย และระดับน้ำในลำน้ำส่วนใหญ่มีแนวโน้มลดลง
- สถานการณ์น้ำในลุ่มน้ำปราจีนบุรี อยู่ในภาวะน้ำน้อย และระดับน้ำในลำน้ำส่วนใหญ่มีแนวโน้มทรงตัว

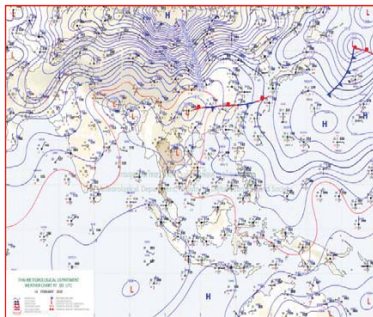
รายงานสถานการณ์น้ำลุ่มน้ำทะเลสาบสงขลา วันที่ 14 กุมภาพันธ์ 2563

1) สภาพภูมิอากาศ

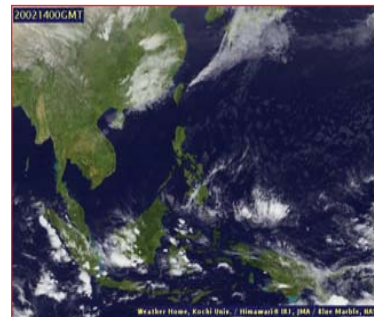
ลักษณะอากาศทั่วไป (ที่มา: กรมอุตุนิยมวิทยา)

พยากรณ์อากาศ 24 ชั่วโมงข้างหน้า ภาคเหนือมีอากาศเย็นถึงหนาว สำหรับภาคตะวันออกเฉียงเหนือ ภาคกลาง และภาคตะวันออก มีหมอกในตอนเช้าและมีฝนบางพื้นที่ ส่วนภาคตะวันออก มีฝนลดลง และคลื่นลมบริเวณอ่าวไทยมีกำลังอ่อนลง โดยบริเวณอ่าวไทยตอนล่างตั้งแต่จังหวัดนครศรีธรรมราชลงไปทะเลมีคลื่นสูง 1-2 เมตร ฝนระอองในระยะนี้ ลมตะวันออกเฉียงใต้พัดปกคลุมภาคกลางรวมทั้งกรุงเทพมหานครและปริมณฑล ทำให้การสะสมของฝุ่นละออง/หมอกควัน ลดลง ส่วนภาคเหนือ อากาศยกตัวได้ไม่ดีในตอนเช้าและลมอ่อน ทำให้ตอนเช้ามีการสะสมฝุ่นละออง/หมอกควัน ส่วนตอนบ่ายจะดีขึ้นเนื่องจากอากาศยกตัวได้ดี

สภาพอากาศภาคใต้ฝั่งตะวันออก เมฆบางส่วน กับมีฝนฟ้าคะนอง ร้อยละ 20 ของพื้นที่ ส่วนมากบริเวณจังหวัดสุราษฎร์ธานี นครศรีธรรมราช พัทลุง สงขลา ปัตตานี ยะลา และนราธิวาส อุณหภูมิต่ำสุด 22-25 องศาเซลเซียส อุณหภูมิสูงสุด 31-34 องศาเซลเซียส **ผลคาดการณ์ปริมาณน้ำฝนล่วงหน้า 1-7 วัน** ในช่วงวันที่ 13 - 16 ก.พ. 63 มีฝนฟ้าคะนองร้อยละ 10 - 20 ของพื้นที่ ส่วนมากทางตอนล่างของภาค ส่วนในช่วงวันที่ 17 - 19 ก.พ. 63 มีฝนฟ้าคะนองร้อยละ 20-40 ของพื้นที่



แผนที่อากาศ วันที่ 14 ก.พ. 2563 เวลา 07.00 น.



ภาพถ่ายจากดาวเทียม วันที่ 14 ก.พ. 2563

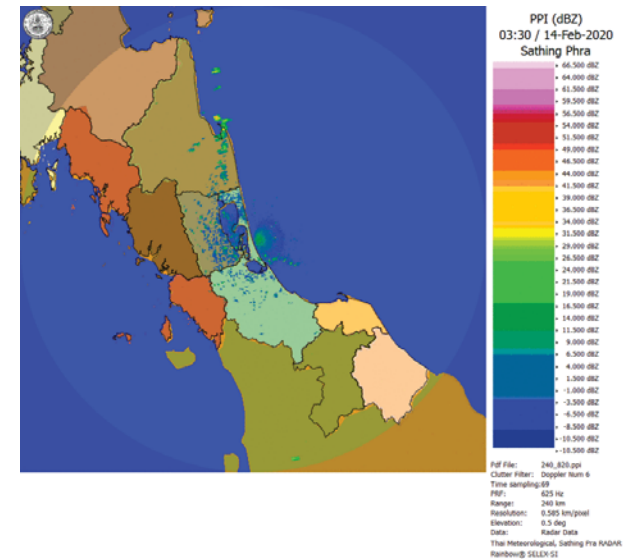
2) สถานการณ์ฝน

จากข้อมูลสถานการณ์ฝนในพื้นที่ลุ่มน้ำทะเลสาบสงขลาของวันที่ 14 กุมภาพันธ์ 2563 จากกรมทรัพยากรน้ำ กรมอุตุนิยมวิทยา กรมชลประทาน และสถาบันสารสนเทศทรัพยากรน้ำ (องค์การมหาชน) พบว่า มีฝนตกในบางพื้นที่ บริเวณอำเภอตะโหมด กงหรา บางแก้ว และอำเภอเมือง จังหวัดพัทลุง และบริเวณอำเภอสะเดา หาดใหญ่ และอำเภอเมือง จังหวัดสงขลา ปริมาณฝน “ฝ” – 23.4 มิลลิเมตร

ข้อมูลสถานการณ์ฝนในพื้นที่ลุ่มน้ำทะเลสาบสงขลา ณ วันที่ 14 กุมภาพันธ์ 2563 เวลา 07.00 น.

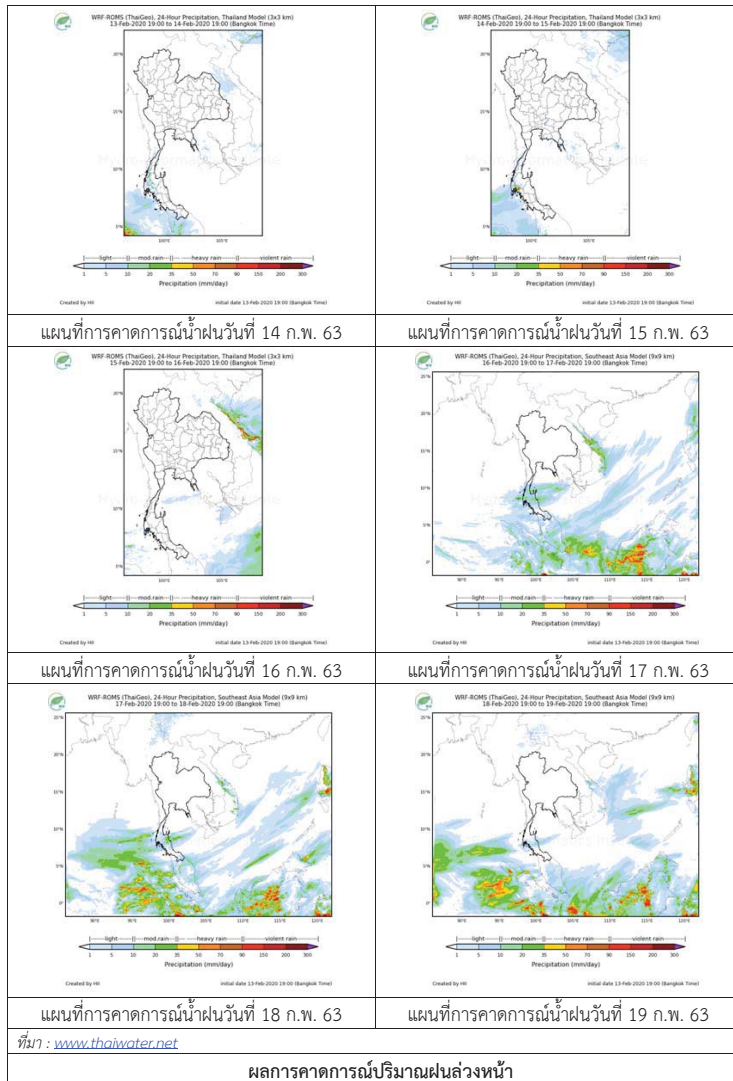
ลำดับ	สถานี	ปริมาณฝน (มม.)
1	อ.ตะโหมด จ.พัทลุง	9.5
2	อ.กงหรา จ.พัทลุง	23.4
3	อ.บางแก้ว จ.พัทลุง	5.4
4	พัทลุง สกข. ต.ลำปำ อ.เมือง จ.พัทลุง	0.4
5	ต.ท่าโพธิ์ อ.สะเดา จ.สงขลา	1.3
6	ต.คลองหอยโข่ง อ.หาดใหญ่ จ.สงขลา	“ฝ”
7	ต.บ่อยาง อ.เมือง จ.สงขลา	0.5

หมายเหตุ “ฝ” คือ ฝนวัดปริมาณไม่ได้ (ต่ำกว่า 0.1 มิลลิเมตร)



ภาพเรดาร์ตรวจอากาศ “สathingพระ” ณ วันที่ 14 กุมภาพันธ์ 2563 (ที่มา : กรมอุตุนิยมวิทยา)

สถานการณ์น้ำฝน



3) ข้อมูลปริมาณน้ำในลำน้ำ

ลุ่มน้ำทะเลสาบสงขลา ปัจจุบันสถานการณ์น้ำในลำน้ำโดยทั่วไปอยู่ในภาวะปกติ (ระดับน้ำต่ำกว่าระดับตลิ่งต่ำสุด) ระดับน้ำในลำน้ำส่วนใหญ่มีแนวโน้มลดลงและเพิ่มขึ้นในบางพื้นที่

สถานการณ์น้ำท่า (10 – 14 ก.พ. 2563 ที่มา : กรมชลประทาน)

สถานี	แม่น้ำ	อำเภอ	จังหวัด	ระดับน้ำ- ม.	จันทร์	อังคาร	พุธ	พฤหัสบดี	ศุกร์
				ปริมาณน้ำ- ลบ.ม./วิ. (ระดับตลิ่งกึ่ง)	10 ก.พ.	11 ก.พ.	12 ก.พ.	13 ก.พ.	14 ก.พ.
X.170	คลองลำ	ศรีนครินทร์	พัทลุง	25.20	20.76	20.79	20.91	20.88	20.95
				580.00	13.80	14.70	18.30	17.40	19.50
X.265	คลองน่วย	เมือง	พัทลุง	8.00	6.67	6.84	6.82	6.84	6.44
				7.00	-	-	-	-	-
.1X.174	คลองหะ	หาดใหญ่	สงขลา	8.88	4.15	4.15	4.16	4.17	4.16
				388.00	0.75	0.75	0.80	0.85	0.80
X.173A	คลองอู่ ตะเภา	สะเดา	สงขลา	15.90	9.70	9.75	9.75	9.81	9.80
				258.00	4.80	5.30	5.30	5.90	5.80
X.90	คลองอู่ ตะเภา	คลองหอย	สงขลา	8.00	2.26	2.39	2.53	2.61	2.64
				580.00	0.00	4.50	12.80	17.60	19.40
X.44	คลองอู่ ตะเภา	หาดใหญ่	สงขลา	7.40	0.43	0.57	0.48	0.47	0.45
				582.00	20.55	25.45	22.30	21.95	21.25

ข้อมูลระดับน้ำจากระบบตรวจวัดสภาพทางไกลอัตโนมัติลุ่มน้ำทะเลสาบสงขลา กรมทรัพยากรน้ำ
ประจำวันวันที่ 14 กุมภาพันธ์ 2563

ข้อมูลระดับน้ำ (12 – 14 ก.พ. 2563 ที่มา : กรมทรัพยากรน้ำ)

สถานี	ตำบล	อำเภอ	จังหวัด	ระดับ ตลิ่ง (ต่ำสุด)	พุธ	พฤหัสบดี	ศุกร์
					12 ก.พ.	13 ก.พ.	14 ก.พ.
คลองอู่ตะเภาตอนบน	พังงา	สะเดา	สงขลา	19.87	11.64	11.70	11.63
คลองอู่ตะเภาตอนล่าง	หาดใหญ่	หาดใหญ่	สงขลา	8.93	0.27	0.28	0.27
คลองรัตภูมิ	กำแพงเพชร	รัตภูมิ	สงขลา	22.62	13.00	13.04	13.13
คลองตะโหมด(ท่าเขียด)	แม่ขริ	ตะโหมด	พัทลุง	27.94	21.96	21.98	22.11
ลำปำ	ลำปำ	เมือง	พัทลุง	1.15	-0.27	-0.30	-0.34

ปริมาณน้ำในลำน้ำของคลองต่างๆ ในพื้นที่ลุ่มน้ำทะเลสาบสงขลา วันที่ 14 กุมภาพันธ์ 2563

สถานีคลองอู่ตะเภาตอนล่าง - ต.หาดใหญ่ อ.หาดใหญ่ จ.สงขลา
(ลุ่มน้ำทะเลสาบสงขลา)



สถานีคลองตะโหมด(ท่าเขียด) - ต.แม่ขรี อ.ตะโหมด จ.พัทลุง
(ลุ่มน้ำทะเลสาบสงขลา)



4) สรุป

สถานการณ์น้ำในลุ่มน้ำทะเลสาบสงขลาประจำวันที่ 14 กุมภาพันธ์ 2563 ปัจจุบันสถานการณ์น้ำในลำน้ำโดยทั่วไปอยู่ในภาวะปกติ (ระดับน้ำต่ำกว่าระดับตลิ่งต่ำสุด) ระดับน้ำในลำน้ำส่วนใหญ่มีแนวโน้มลดลงและเพิ่มขึ้นในบางพื้นที่