

รายงานสถานการณ์น้ำลุ่มน้ำทะเลสาบสงขลา

วันที่ 18 กุมภาพันธ์ 2563

1) สภาพภูมิอากาศ

ประกาศกรมอุตุนิยมวิทยา "อากาศแปรปรวนบริเวณประเทศไทยตอนบนและคลื่นลมแรงบริเวณอ่าวไทยตอนล่าง (มีผลกระทบจนถึงวันที่ 20 กุมภาพันธ์ 2563)" ฉบับที่ 6 ลงวันที่ 18 กุมภาพันธ์ 2563 ในช่วงวันที่ 18-19 ก.พ. 63 ประเทศไทยตอนบนจะมีอากาศเย็นถึงหนาว กับมีลมแรง สำหรับภาคตะวันออกเฉียงเหนือ อุณหภูมิจะลดลง 3-5 องศาเซลเซียส ส่วนภาคเหนือ ภาคกลาง และภาคตะวันออก อุณหภูมิจะลดลง 1-3 องศาเซลเซียส ขอให้ประชาชนบริเวณประเทศไทยตอนบนดูแลสุขภาพ เนื่องจากสภาพอากาศที่หนาวเย็นลงนี้ไว้ด้วย

สำหรับภาคใต้จะมีฝนเพิ่มขึ้น ส่วนบริเวณอ่าวไทยตอนล่างตั้งแต่จังหวัดสุราษฎร์ธานีลงไปมีคลื่นสูง 2-3 เมตร ขอให้ชาวเรือระมัดระวังในการเดินเรือและเรือเล็กควรงดออกจากฝั่งในช่วงวันที่ 18-23 ก.พ. 63

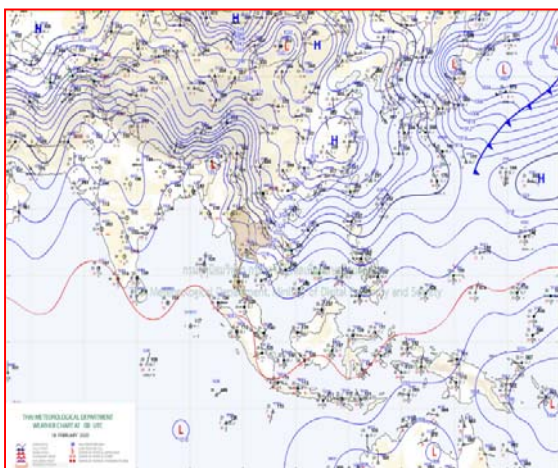
ทั้งนี้เนื่องจาก บริเวณความกดอากาศสูงหรือมวลอากาศเย็นกำลังแรงจากประเทศจีนได้แผ่ลงมาปกคลุมประเทศไทยตอนบนและทะเลจีนใต้ ทำให้บริเวณดังกล่าวมีอากาศหนาวเย็นลงกับมีลมแรง

สำหรับลมตะวันออกเฉียงที่พัดปกคลุมอ่าวไทยและภาคใต้มีกำลังแรงขึ้น ทำให้ภาคใต้ตอนล่างมีฝนเพิ่มขึ้น ส่วนคลื่นลมบริเวณอ่าวไทยมีกำลังแรง

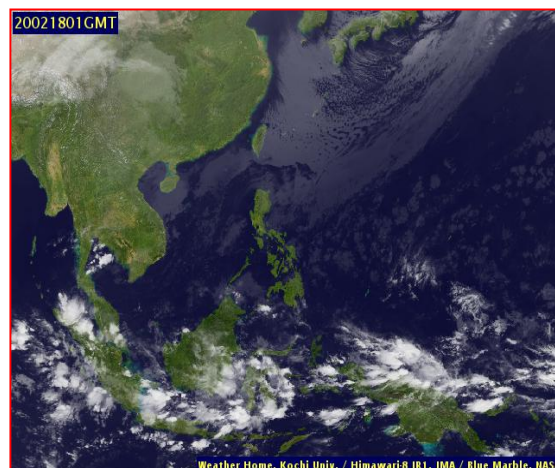
ลักษณะอากาศทั่วไป (ที่มา: กรมอุตุนิยมวิทยา)

พยากรณ์อากาศ 24 ชั่วโมงข้างหน้า ภาคตะวันออกเฉียงเหนือและภาคเหนือยังคงมีอากาศเย็นถึงหนาวในตอนเช้า โดยในภาคตะวันออกเฉียงเหนือ มีลมแรงและอุณหภูมิจะลดลง 3-5 องศาเซลเซียส ส่วนภาคเหนือ ภาคกลาง และภาคตะวันออก อุณหภูมิจะลดลง 1-3 องศาเซลเซียส สำหรับภาคใต้มีฝนเพิ่มมากขึ้น และคลื่นลมบริเวณอ่าวไทยมีกำลังแรงขึ้น โดยอ่าวไทยตอนล่างมีคลื่นสูง 2-3 เมตร ขอให้ประชาชนบริเวณประเทศไทยตอนบนดูแลสุขภาพเนื่องจากสภาพอากาศที่หนาวเย็นลงไว้ด้วย ส่วนภาคใต้ขอให้ชาวเรือระมัดระวังในการเดินเรือและเรือเล็กบริเวณอ่าวไทยตอนล่างตั้งแต่จังหวัดสุราษฎร์ธานีลงไปควรงดจากฝั่ง ผู้ประกอบการในขณะนี้ ลมตะวันออกเฉียงใต้ยังคงพัดปกคลุมภาคกลางรวมทั้งกรุงเทพมหานครและปริมณฑล ทำให้การสะสมของฝุ่นละออง/หมอกควันยังคงมีอยู่ ส่วนภาคเหนืออากาศยกตัวได้ไม่ดีในตอนเช้าและลมอ่อน ทำให้ตอนเช้ามีการสะสมฝุ่นละออง/หมอกควัน ส่วนตอนบ่ายจะดีขึ้นเนื่องจากอากาศยกตัวได้ดี

สภาพอากาศภาคใต้ฝั่งตะวันออก เมฆเป็นส่วนมาก กับมีฝนฟ้าคะนอง ร้อยละ 60 ของพื้นที่ ส่วนมากบริเวณจังหวัดประจวบคีรีขันธ์ ชุมพร สุราษฎร์ธานี นครศรีธรรมราช พัทลุง สงขลา ปัตตานี และนราธิวาส อุณหภูมิต่ำสุด 21-24 องศาเซลเซียส อุณหภูมิสูงสุด 31-34 องศาเซลเซียส **ผลคาดการณ์ปริมาณน้ำฝน** ล่วงหน้า 1-7 วัน มีฝนฟ้าคะนองร้อยละ 30-40 ของพื้นที่ และมีฝนตกหนักบางแห่ง ตลอดช่วง อุณหภูมิต่ำสุด 21-25 องศาเซลเซียส อุณหภูมิสูงสุด 31-34 องศาเซลเซียส



แผนที่อากาศ วันที่ 18 ก.พ. 2563 เวลา 07.00 น.



ภาพถ่ายจากดาวเทียม วันที่ 18 ก.พ. 2563

2) สถานการณ์ฝน

จากข้อมูลสถานการณ์ฝนในพื้นที่ลุ่มน้ำทะเลสาบสงขลาของวันที่ 18 กุมภาพันธ์ 2563 จากกรมทรัพยากรน้ำ กรมอุตุนิยมวิทยา กรมชลประทาน และสถาบันสารสนเทศทรัพยากรน้ำ (องค์การมหาชน) พบว่า มีฝนตกในพื้นที่ บริเวณอำเภอควนขนุน กงหรา ป่าพะยอม ศรีบรรพต และอำเภอปากพะยูน จังหวัดพัทลุง บริเวณอำเภอสทิงพระ นาหม่อม สิงหนคร ทาดใหญ่ และอำเภอเมือง จังหวัดสงขลา ปริมาณฝน 9.6 - 64.0 มิลลิเมตร

ข้อมูลสถานการณ์ฝนในพื้นที่ลุ่มน้ำทะเลสาบสงขลา ณ วันที่ 18 กุมภาพันธ์ 2563 เวลา 07.00 น.

ลำดับ	สถานี	ปริมาณฝน (มม.)
1	อ.ควนขนุน จ.พัทลุง	20.0
2	อ.กงหรา จ.พัทลุง	64.0
3	อ.ป่าพะยอม จ.พัทลุง	50.0
4	อ.ศรีบรรพต จ.พัทลุง	28.0
5	อ.ปากพะยูน จ.พัทลุง	18.0
6	อ.สทิงพระ จ.สงขลา	11.5
7	อ.นาหม่อม จ.สงขลา	12.7
8	อ.สิงหนคร จ.สงขลา	30.2
9	คอหงษ์ สกษ. ต.คอหงส์ อ.ทาดใหญ่ จ.สงขลา	9.6
10	ต.บ่อยาง อ.เมือง จ.สงขลา	32.0

หมายเหตุ “ฝน” คือ ฝนวัดปริมาณไม่ได้ (ต่ำกว่า 0.1 มิลลิเมตร)

สถานการณ์น้ำฝน

<p>WRF-ROMS (ThaiGeo), 24-Hour Precipitation, Thailand Model (3x3 km) 17-Feb-2020 19:00 to 18-Feb-2020 19:00 (Bangkok Time)</p> <p>Created by HI initial date 17-Feb-2020 19:00 (Bangkok Time)</p>	<p>WRF-ROMS (ThaiGeo), 24-Hour Precipitation, Thailand Model (3x3 km) 18-Feb-2020 19:00 to 19-Feb-2020 19:00 (Bangkok Time)</p> <p>Created by HI initial date 17-Feb-2020 19:00 (Bangkok Time)</p>
<p>แผนที่การคาดการณ์น้ำฝนวันที่ 18 ก.พ. 63</p>	<p>แผนที่การคาดการณ์น้ำฝนวันที่ 19 ก.พ. 63</p>
<p>WRF-ROMS (ThaiGeo), 24-Hour Precipitation, Thailand Model (3x3 km) 19-Feb-2020 19:00 to 20-Feb-2020 19:00 (Bangkok Time)</p> <p>Created by HI initial date 17-Feb-2020 19:00 (Bangkok Time)</p>	<p>WRF-ROMS (ThaiGeo), 24-Hour Precipitation, Southeast Asia Model (9x9 km) 20-Feb-2020 19:00 to 21-Feb-2020 19:00 (Bangkok Time)</p> <p>Created by HI initial date 17-Feb-2020 19:00 (Bangkok Time)</p>
<p>แผนที่การคาดการณ์น้ำฝนวันที่ 20 ก.พ. 63</p>	<p>แผนที่การคาดการณ์น้ำฝนวันที่ 21 ก.พ. 63</p>
<p>WRF-ROMS (ThaiGeo), 24-Hour Precipitation, Southeast Asia Model (9x9 km) 21-Feb-2020 19:00 to 22-Feb-2020 19:00 (Bangkok Time)</p> <p>Created by HI initial date 17-Feb-2020 19:00 (Bangkok Time)</p>	<p>WRF-ROMS (ThaiGeo), 24-Hour Precipitation, Southeast Asia Model (9x9 km) 22-Feb-2020 19:00 to 23-Feb-2020 19:00 (Bangkok Time)</p> <p>Created by HI initial date 17-Feb-2020 19:00 (Bangkok Time)</p>
<p>แผนที่การคาดการณ์น้ำฝนวันที่ 22 ก.พ. 63</p>	<p>แผนที่การคาดการณ์น้ำฝนวันที่ 23 ก.พ. 63</p>
<p>ที่มา : www.thaiwater.net</p>	
<p>ผลการคาดการณ์ปริมาณฝนล่วงหน้า</p>	

3) ข้อมูลปริมาณน้ำในลำน้ำ

ลุ่มน้ำทะเลสาบสงขลา ปัจจุบันสถานการณ์น้ำในลำน้ำโดยทั่วไปอยู่ในภาวะปกติ (ระดับน้ำต่ำกว่าระดับตลิ่งต่ำสุด) ระดับน้ำในลำน้ำส่วนใหญ่มีแนวโน้มเพิ่มขึ้นและลดลงในบางพื้นที่

สถานการณ์น้ำท่า (14 – 18 ก.พ. 2563 ที่มา : กรมชลประทาน)

สถานี	แม่น้ำ	อำเภอ	จังหวัด	ระดับน้ำ-ม.	ศุกร์	เสาร์	อาทิตย์	จันทร์	อังคาร
				ปริมาณน้ำ-ลบ.ม./วิ. (ระดับเตือนภัย)	14 ก.พ.	15 ก.พ.	16 ก.พ.	17 ก.พ.	18 ก.พ.
X.170	คลองลำ	ศรีนครินทร์	พัทลุง	25.20	20.95	20.83	20.80	20.78	20.78
				580.00	19.50	15.90	15.00	14.40	14.40
X.265	คลองน่วย	เมือง	พัทลุง	8.00	6.44	6.87	6.82	6.63	6.47
				7.00	-	-	-	-	-
.1X.174	คลองหวะ	หาดใหญ่	สงขลา	8.88	4.16	4.15	4.14	4.13	4.14
				388.00	0.80	0.75	0.70	0.65	0.70
X.173A	คลองอู่ตะเภา	สะเดา	สงขลา	15.90	9.80	9.64	9.60	9.57	9.55
				258.00	5.80	4.20	3.80	3.50	3.30
X.90	คลองอู่ตะเภา	คลองหอยโข่ง	สงขลา	8.00	2.64	2.63	2.53	2.54	2.57
				580.00	19.40	18.80	12.80	13.40	15.20
X.44	คลองอู่ตะเภา	หาดใหญ่	สงขลา	7.40	0.45	0.40	0.30	0.23	0.25
				582.00	21.25	19.50	16.00	13.55	14.25

ข้อมูลระดับน้ำจากระบบตรวจวัดสภาพทางไกลอัตโนมัติลุ่มน้ำทะเลสาบสงขลา กรมทรัพยากรน้ำ ประจำวันที่ 18 กุมภาพันธ์ 2563

ข้อมูลระดับน้ำ (16 – 18 ก.พ. 2563 ที่มา : กรมทรัพยากรน้ำ)

สถานี	ตำบล	อำเภอ	จังหวัด	ระดับตลิ่ง (ต่ำสุด)	อาทิตย์	จันทร์	อังคาร
					16 ก.พ.	17 ก.พ.	18 ก.พ.
คลองอู่ตะเภาตอนบน	พังงา	สะเดา	สงขลา	19.87	11.49	11.49	11.47
คลองอู่ตะเภาตอนล่าง	หาดใหญ่	หาดใหญ่	สงขลา	8.93	0.16	0.13	0.21
คลองรัตภูมิ	กำแพงเพชร	รัตภูมิ	สงขลา	22.62	13.42	13.31	13.19
คลองตะโหมด(ท่าเขียด)	แม่ขี้	ตะโหมด	พัทลุง	27.94	21.98	21.95	21.94
ลำปำ	ลำปำ	เมือง	พัทลุง	1.15	-0.43	-0.48	-0.41

ปริมาณน้ำในลำน้ำของคลองต่างๆ ในพื้นที่ลุ่มน้ำทะเลสาบสงขลา วันที่ 18 กุมภาพันธ์ 2563

สถานีคลองอู่ตะเภาตอนล่าง - ต.หาดใหญ่ อ.หาดใหญ่ จ.สงขลา
(ลุ่มน้ำทะเลสาบสงขลา)



สถานีคลองตะโหมด(ท่าเขียด) - ต.แม่ขรี อ.ตะโหมด จ.พัทลุง
(ลุ่มน้ำทะเลสาบสงขลา)



4) สรุป

สถานการณ์น้ำในลุ่มน้ำทะเลสาบสงขลาประจำวันที่ 18 กุมภาพันธ์ 2563 ปัจจุบันสถานการณ์น้ำในลำน้ำโดยทั่วไปอยู่ในภาวะปกติ (ระดับน้ำต่ำกว่าระดับตลิ่งต่ำสุด) ระดับน้ำในลำน้ำส่วนใหญ่มีแนวโน้มเพิ่มขึ้นและลดลงในบางพื้นที่