

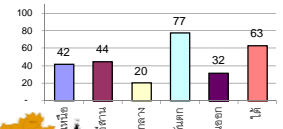
## รายงานสรุปสภาพน้ำในอ่างเก็บน้ำขนาดใหญ่และขนาดกลาง

รายงานสถานการณ์ ณ วันที่ 17 กุมภาพันธ์ 2563

ปริมาณน้ำในอ่างที่ใช้การได้ในสัปดาห์นี้ + มากกว่า / - น้อยกว่า สัปดาห์ก่อน **481.66** ล้าน ลบ.ม.

สรุปสถานการณ์ปริมาณน้ำในอ่างเก็บน้ำที่ใช้ในกิจกรรมทั่วประเทศ มากกว่าปริมาณน้ำที่ไหลเข้าอ่าง เมื่อเทียบกับสัปดาห์ที่ผ่านมา ควรใช้น้ำอย่างระมัดระวัง

% ปริมาณน้ำรวมแต่ละภาคปัจจุบัน



เปรียบเทียบปริมาณน้ำรวม  
ของประเทศไทย  
ในปี 63 และ ปี 62

วันที่ 17 กุมภาพันธ์ 2563 เท่ากับ

40,500 ล้าน ลบ.ม. หรือ เท่ากับ

57%

วันที่ 17 กุมภาพันธ์ 2562 เท่ากับ

49,507 ล้าน ลบ.ม. หรือ เท่ากับ

70%

ภาค	สถานการณ์ปริมาณน้ำในอ่าง				ปริมาณน้ำเปลี่ยนแปลง (ล้าน ม.³)	สถานะ
	ล้น (แห่ง)	คงที่ (แห่ง)	เพิ่มขึ้น (แห่ง)	รวม (แห่ง)		
ภาคเหนือ	6	-	1	7	-115.00	ปริมาณน้ำในอ่างเก็บน้ำลดลง
ภาคตะวันออกเฉียงเหนือ	9	3	-	12	-84.00	ปริมาณน้ำในอ่างเก็บน้ำลดลง
ภาคกลาง	1	2	-	3	-4.00	ปริมาณน้ำในอ่างเก็บน้ำลดลง
ภาคตะวันตก	2	-	-	2	-218.00	ปริมาณน้ำในอ่างเก็บน้ำลดลง
ภาคตะวันออก	10	-	-	10	-27.66	ปริมาณน้ำในอ่างเก็บน้ำลดลง
ภาคใต้	3	-	1	4	-33.00	ปริมาณน้ำในอ่างเก็บน้ำลดลง
<b>รวมทั้งประเทศ</b>	<b>31</b>	<b>5</b>	<b>2</b>	<b>38</b>	<b>-481.66</b>	<b>ปริมาณน้ำในอ่างเก็บน้ำลดลง</b>

สรุปสถานการณ์ปริมาณน้ำในอ่างฯ

คงที่	5	อ่าง
ลดลง	31	อ่าง
เพิ่มขึ้น	2	อ่าง

ภาค	อ่างเก็บน้ำ	ความจุ (ล้าน ม.³)	ปริมาณน้ำที่ใช้งานได้ (ล้าน ม.³)	ใช้การได้จริง (ล้าน ม.³)	ปริมาณน้ำรวม วันที่ 17 กุมภาพันธ์ 2562		ปัจจุบัน วันที่ 17 กุมภาพันธ์ 2563		สัปดาห์ก่อน วันที่ 11 กุมภาพันธ์ 2563		ปริมาณน้ำ + เพิ่มขึ้น (ล้าน ม.³)	สถานการณ์ในอ่าง				
					%	%	%	%	%	%						
													ปริมาณน้ำรวม (ล้าน ม.³)	ปริมาณน้ำใช้การได้จริง (ล้าน ม.³)	ปริมาณน้ำรวม (ล้าน ม.³)	ปริมาณน้ำใช้การได้จริง (ล้าน ม.³)
ภาคเหนือ (7)	ภูมิพล (2) ดาก	13,462	3,800	9,662	8,037	60%	5,170	38%	1,370	10%	5219	39%	1,419	11%	-49.00	ลดลง
	สิริกิติ์ (2) อุดรดิตต์	9,510	2,850	6,660	6,267	66%	4,401	46%	1,551	16%	4453	47%	1,603	17%	-52.00	ลดลง
	แม่งัด	265	12	253	245	92%	124	47%	112	42%	130	49%	118	45%	-6.00	ลดลง
	แมกวง	263	14	249	127	48%	72	27%	58	22%	73	28%	59	22%	-1.00	ลดลง
	กัวลม	106	3	103	75	71%	55	52%	52	49%	53	50%	50	47%	2.00	เพิ่มขึ้น
	กัวคอง	170	6	164	149	88%	86	51%	80	47%	89	52%	83	49%	-3.00	ลดลง
	แควน้อย	939	43	896	494	53%	376	40%	333	35%	382	41%	339	36%	-6.00	ลดลง
	แม่จอก	110	16	94	43	39%	30	27%	14	13%	31	28%	15	14%	-1.00	ลดลง
<b>รวมภาคเหนือ</b>	<b>34.85%</b>	<b>24,825</b>	<b>6,744</b>	<b>18,081</b>	<b>15,437</b>	<b>62%</b>	<b>10,314</b>	<b>42%</b>	<b>3,556</b>	<b>14%</b>	<b>10430</b>	<b>42%</b>	<b>3,671</b>	<b>15%</b>	<b>-115.00</b>	<b>ลดลง</b>
ภาคตะวันออกเฉียงเหนือ (12)	ห้วยหลวง	136	7	129	47	35%	48	35%	41	30%	49	36%	42	31%	-1.00	ลดลง
	น้ำจืด	520	45	475	313	60%	239	46%	194	37%	242	47%	197	38%	-3.00	ลดลง
	น้ำพอง (2)	165	8	157	109	66%	82	50%	74	45%	83	50%	75	45%	-1.00	ลดลง
	จันทบูรณ์ (2) ชัยภูมิ	164	37	127	90	55%	42	26%	5	3%	42	26%	5	3%	-	คงที่
	ลุมพินี (2) ขอนแก่น	2,431	581	1,850	704	29%	431	18%	-	0%	438	18%	-	0%	-	คงที่
	ลำปาว	1,980	100	1,880	874	44%	1,111	56%	1,011	51%	1,150	58%	1,050	53%	-39.00	ลดลง
	ลำตะคอง	314	22	292	219	70%	131	42%	109	35%	135	43%	113	36%	-4.00	ลดลง
	ลำพระเพลิง	155	1	154	68	44%	18	12%	17	11%	19	12%	18	12%	-1.00	ลดลง
	มูลน	141	7	134	62	44%	41	29%	34	24%	43	30%	36	26%	-2.00	ลดลง
	ลำแพระ	275	7	268	145	53%	68	25%	61	22%	69	25%	62	23%	-1.00	ลดลง
	ลำน้ำจันทบุรี	121	3	118	38	31%	21	17%	18	15%	21	17%	18	15%	-	คงที่
	สิรินธร (2)	1,966	831	1,135	1,014	52%	1,491	76%	660	34%	1,523	77%	692	35%	-32.00	ลดลง
<b>รวมภาคตะวันออกเฉียงเหนือ</b>	<b>11.80%</b>	<b>8,369</b>	<b>1,649</b>	<b>6,720</b>	<b>3,683</b>	<b>44%</b>	<b>3,722</b>	<b>44%</b>	<b>2,224</b>	<b>27%</b>	<b>3814</b>	<b>46%</b>	<b>2,308</b>	<b>28%</b>	<b>-84.00</b>	<b>ลดลง</b>
ภาคกลาง (3)	ป่าสักชลสิทธิ์	960	3	957	404	42%	184	19%	181	19%	188	20%	185	19%	-4.00	ลดลง
	ห้วยเสลา	160	17	143	40	25%	35	22%	18	11%	35	22%	18	11%	-	คงที่
	กระเสียว	240	40	200	68	28%	59	25%	19	8%	59	25%	19	8%	-	คงที่
<b>รวมภาคกลาง</b>	<b>1.92%</b>	<b>1,360</b>	<b>60</b>	<b>1,300</b>	<b>512</b>	<b>38%</b>	<b>277</b>	<b>20%</b>	<b>218</b>	<b>16%</b>	<b>282</b>	<b>21%</b>	<b>222</b>	<b>16%</b>	<b>-4.00</b>	<b>ลดลง</b>
ภาคตะวันตก (2)	ศรีนครินทร์ (2) กาญจนบุรี	17,745	10,265	7,480	15,658	88%	14,316	81%	4,051	23%	14,419	81%	4,154	23%	-103.00	ลดลง
	วังจันทน์ (2) กาญจนบุรี	8,860	3,012	5,848	6,695	76%	6,200	70%	3,188	36%	6,315	71%	3,303	37%	-115.00	ลดลง
<b>รวมภาคตะวันตก</b>	<b>37.51%</b>	<b>26,605</b>	<b>13,277</b>	<b>13,328</b>	<b>22,353</b>	<b>84%</b>	<b>20,516</b>	<b>77%</b>	<b>7,239</b>	<b>27%</b>	<b>20734</b>	<b>78%</b>	<b>7,457</b>	<b>28%</b>	<b>-218.00</b>	<b>ลดลง</b>
ภาคตะวันออก (6+4)	ขุนด่าน	224	5.00	219	119	53%	99	44%	94	42%	106	47%	101	45%	-7.00	ลดลง
	คลองสิเป็ด	420	30.00	390	222	53%	71	17%	41	10%	74	18%	44	10%	-3.00	ลดลง
	บางพระ (3)	117	12.00	105	70	60%	39	33%	27	23%	40	34%	28	24%	-1.00	ลดลง
	หนองปลาไหล (3) ระยอง	164	13.75	150	131	80%	32	20%	18	11%	34	21%	20	12%	-2.00	ลดลง
	ประแสร์ (3)	295	20.00	275	188	64%	91	31%	71	24%	96	33%	76	26%	-5.00	ลดลง
	มาบประชัน (3) ระยอง	17	0.72	16	14	85%	3	18%	2	14%	3	20%	2.53	15%	-0.24	ลดลง
	หนองค้อ (3) ระยอง	21	1.00	20	8	37%	5	22%	4	18%	5	23%	3.92	18%	-0.16	ลดลง
	ดอกทราย (3) ระยอง	79	3.00	76	59	74%	26	33%	23	30%	28	35%	24.79	31%	-1.31	ลดลง
	คลองใหญ่ (3) ระยอง	45	3.00	42	32	70%	7	15%	4	9%	8	17%	4.82	11%	-0.95	ลดลง
	นวมินทร์จินดา	295	19.00	276	217	74%	157	53%	138	47%	164	56%	145.00	49%	-7.00	ลดลง
<b>รวมภาคตะวันออก</b>	<b>2.37%</b>	<b>1,678</b>	<b>107</b>	<b>1,570</b>	<b>1,060</b>	<b>63%</b>	<b>530</b>	<b>32%</b>	<b>423</b>	<b>25%</b>	<b>558</b>	<b>33%</b>	<b>450</b>	<b>27%</b>	<b>-27.66</b>	<b>ลดลง</b>
ภาคใต้ (4)	แก่งกระจาน	710	65	645	538	76%	372	52%	307	43%	381	54%	316	45%	-9.00	ลดลง
	ประจักษ์	391	18	373	310	79%	224	57%	206	53%	229	59%	211	54%	-5.00	ลดลง
	รัชชประภา (2) สุราษฎร์ธานี	5,639	1,352	4,287	4,474	79%	3,488	62%	2,136	38%	3,523	62%	2,171	38%	-35.00	ลดลง
	บางยาง (2)	1,454	276	1,178	1,140	78%	1,055	73%	779	54%	1,039	71%	763	52%	16.00	เพิ่มขึ้น
<b>รวมภาคใต้</b>	<b>11.55%</b>	<b>8,194</b>	<b>1,711</b>	<b>6,483</b>	<b>6,462</b>	<b>79%</b>	<b>5,140</b>	<b>63%</b>	<b>3,428</b>	<b>42%</b>	<b>5,172</b>	<b>63%</b>	<b>3,461</b>	<b>42%</b>	<b>-33.00</b>	<b>ลดลง</b>
<b>รวมทั้งประเทศ</b>	<b>100%(38)</b>	<b>71,031</b>	<b>23,548</b>	<b>47,482</b>	<b>49,507</b>	<b>70%</b>	<b>40,500</b>	<b>57%</b>	<b>17,088</b>	<b>24%</b>	<b>40,990</b>	<b>58%</b>	<b>17,569</b>	<b>25%</b>	<b>-481.66</b>	<b>ลดลง</b>

ที่มาข้อมูล : ตารางสรุปสภาพน้ำในอ่างเก็บน้ำขนาดใหญ่ทั่วประเทศ และตารางสรุปสภาพน้ำในอ่างเก็บน้ำภาคตะวันออกเฉียงเหนือ กรมชลประทาน

หมายเหตุ :

- อ่างเก็บน้ำขนาดใหญ่ หมายถึง อ่างเก็บน้ำที่มีความจุตั้งแต่ 100 ล้าน ลบ.ม. ขึ้นไป
- เป็นอ่างเก็บน้ำอยู่ในความรับผิดชอบของการไฟฟ้าฝ่ายผลิตแห่งประเทศไทย(10) นอกนั้นอยู่ในความรับผิดชอบของกรมชลประทาน (28)
- เป็นอ่างเก็บน้ำขนาดกลางที่มีความสำคัญต่อการอุตสาหกรรมและการประปา ของลุ่มน้ำชายฝั่งทะเลตะวันออก
- ที่มา : กรมชลประทาน และการไฟฟ้าฝ่ายผลิตแห่งประเทศไทย
- จังหวัดที่มีอ่างเก็บน้ำขนาดใหญ่มีจำนวน 26 จังหวัด ไม่มี 50 จังหวัด

รศ. นายถิระ รังสีเกษม กักของอ่าง



ศูนย์เขล



ศูนย์ป้องกันกักตุนน้ำ กรมทรัพยากรน้ำ

ลำดับของเขื่อนตามความจุ

- ศรีนครินทร์
- ภูมิพล
- สิริกิติ์
- วชิราลงกรณ
- รัชชประภา
- ลุมพินี
- สิรินธร
- บางยาง
- ลำปาว
- ป่าสัก

ลำดับของเขื่อนตามปริมาณน้ำใช้การได้

- ภูมิพล
- ศรีนครินทร์
- สิริกิติ์
- วชิราลงกรณ
- รัชชประภา
- ลำปาว
- ลุมพินี
- บางยาง
- สิรินธร
- ป่าสัก