



รายงานสถานการณ์น้ำ
ศูนย์ป้องกันวิกฤติน้ำ กรมทรัพยากรน้ำ
วันพุธ ที่ ๑๙ กุมภาพันธ์ ๒๕๖๓

สภาวะอากาศ ประเทศไทยภาคตะวันออกเฉียงเหนือและภาคเหนือยังคงมีอากาศเย็นถึงหนาวในตอนเช้า โดยในภาคตะวันออกเฉียงเหนือมีลมแรงและอุณหภูมิจะลดลงอีก ๒-๓ องศาเซลเซียส ส่วนภาคเหนือ ภาคกลาง และภาคตะวันออก อุณหภูมิจะลดลงอีก ๑-๓ องศาเซลเซียส ขอให้ประชาชนบริเวณประเทศไทยตอนบนดูแลสุขภาพเนื่องจากสภาพอากาศที่หนาวเย็นลงไว้ด้วย สำหรับภาคใต้มีฝนตกหนักบางแห่ง และคลื่นลมบริเวณอ่าวไทยมีกำลังแรงขึ้น โดยอ่าวไทยตอนล่างมีคลื่นสูง ๒-๓ เมตร ส่วนภาคใต้ขอให้ชาวเรือระมัดระวังในการเดินเรือและเรือเล็กบริเวณอ่าวไทยตอนล่างตั้งแต่จังหวัดนครศรีธรรมราชลงไปควรงดออกนอกฝั่งจนถึงวันที่ ๒๓ ก.พ. ๖๓

ฝุ่นละออง ในระยะนี้ ลมตะวันออกเฉียงใต้ที่พัดปกคลุมภาคกลางรวมทั้งกรุงเทพมหานครและปริมณฑลมีกำลังแรงขึ้น ทำให้การสะสมของฝุ่นละออง/หมอกควันสะสมได้น้อย ส่วนภาคเหนืออากาศยกตัวได้ไม่ดีในตอนเช้าและลมอ่อน ทำให้ตอนเช้ามีการสะสมฝุ่นละออง/หมอกควัน ส่วนตอนบ่ายจะดีขึ้นเนื่องจากอากาศยกตัวได้ดี



สถานการณ์น้ำ

กรมอุตุนิยมวิทยา เผย ๔ ภาค อุณหภูมิลดลง กทม.ยังสะสมฝุ่น ภาคใต้ มีฝนเพิ่มขึ้น นครราชสีมา ๑๐ ตำบลรอบเมืองโคราชแล้งวิกฤต ไม่มีน้ำดิบผลิตประปา-ขาดน้ำกินน้ำใช้

(หมายเหตุ ข้อมูลข่าวจาก เดลินิวส์/ไอ เอ็น เอ็น/สยามรัฐออนไลน์)

สถานการณ์น้ำต่างประเทศ

สถานการณ์น้ำ

ระดับน้ำในแม่น้ำโขง : MRC: Mekong River Commission ณ วันที่ ๑๘ กุมภาพันธ์ ๒๕๖๓

สถานี	ระดับตลิ่ง (ม.)	ระดับน้ำ ๑๗ ก.พ. ๖๓	ระดับน้ำ ๑๘ ก.พ. ๖๓	+สูงกว่าตลิ่ง -ต่ำกว่าตลิ่ง(ม.)	แนวโน้ม
อ.เชียงแสน จ.เชียงราย	๑๒.๘๐	๑.๘๖	๑.๘๓	-๑๐.๙๗	เพิ่มขึ้น
อ.เชียงคาน จ.เลย	๑๖.๐๐	๓.๒๐	๓.๑๐	-๑๒.๙	ลดลง
อ.เมือง จ.หนองคาย	๑๒.๒๐	๐.๗๖	๐.๗๓	-๑๑.๔๗	เพิ่มขึ้น
อ.เมือง จ.นครพนม	๑๒.๐๐	๐.๘๐	๐.๗๖	-๑๑.๒๔	ทรงตัว
อ.เมือง จ.มุกดาหาร	๑๒.๕๐	๑.๓๙	๑.๓๔	-๑๑.๑๖	ลดลง
อ.โขงเจียม จ.อุบลราชธานี	๑๔.๕๐	๑.๘๘	๑.๘๕	-๑๒.๖๕	เพิ่มขึ้น

หมายเหตุ : ระดับ (รสม.) ข้อมูลจาก <http://www.dwr.go.th>

ระดับน้ำ-ลุ่มน้ำเสาะปสงขลา ลุ่มน้ำทะเลสาบสงขลา ปัจจุบันสถานการณ์น้ำในลำน้ำโดยทั่วไปอยู่ในภาวะปกติ (ระดับน้ำต่ำกว่าระดับตลิ่งต่ำสุด) สถานการณ์น้ำในลำน้ำส่วนใหญ่มีแนวโน้มลดลง/ทรงตัว (ข้อมูล วันที่ ๑๘ ก.พ. ๒๕๖๓ ที่มากรมชลประทาน) สถานีคลองลำ อ.ศรีนครินทร์ จ.พัทลุง สถานีคลองนุ้ย อ.เมือง จ.พัทลุง สถานีคลองหวัช อ.หาดใหญ่ จ.สงขลา สถานีคลองอู่ตะเภา อ.สะเดา จ.สงขลา สถานีคลองอู่ตะเภา อ.คลองหอยโข่ง จ.สงขลา สถานีคลองอู่ตะเภา อ.หาดใหญ่ จ.สงขลา วัดปริมาณน้ำได้ ๒๐.๗๘ ๖.๔๗ ๔.๑๔ ๙.๕๕ ๒.๕๗ ๐.๒๕ เมตร

สถานีตรวจวัดระดับน้ำ (CCTV) ณ วันที่ ๑๘ กุมภาพันธ์ ๒๕๖๓ การตรวจวัดระดับน้ำจากกล้อง (CCTV) ระดับน้ำส่วนใหญ่ อยู่ในเกณฑ์ปกติ

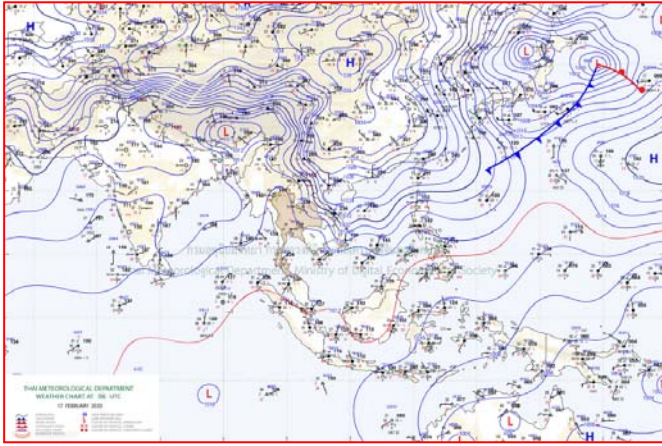
ลำดับที่	จังหวัด	สถานที่ ตั้งกล้อง	แม่น้ำ/ คูน้ำ	วิกฤติ	วิกฤติ	ระดับน้ำ (ม.รทก.)			สถานการณ์	หมายเหตุ
				น้ำแห้ง	น้ำท่วม	พ.ศ.2562	พ.ศ.2562	พ.ศ.2562		
				ระดับน้อยกว่า	ระดับมากกว่า	10 ก.พ. 63	17 ก.พ. 63	18 ก.พ. 63		
1	จ.แพร่	สะพานมหาโพธิ์ อ.เมือง	ยม	143.18	152.33	N/A	N/A	N/A	น้ำปกติ	↔
2	จ.สุโขทัย	สะพานศรีสังขมาลัย อ.เมือง	ยม	60.14	71.78	N/A	N/A	N/A	น้ำปกติ	↔
3	จ.สุโขทัย	สะพานพระแม่ย่า อ.เมือง	ยม	42.48	48.59	N/A	N/A	N/A	น้ำปกติ	↔
4	จ.พิษณุโลก	สะพานบางระเก็ก อ.บางระเก็ก	ยม	31.73	37.23	N/A	N/A	N/A	น้ำปกติ	↔
5	จ.พิจิตร	สะพานโพทะเล อ.โพทะเล	ยม	22.58	30.63	N/A	N/A	N/A	น้ำปกติ	↔
6	จ.พิษณุโลก	ไนท์บาซาร์ อ.เมือง	น่าน	37.33	45.04	N/A	N/A	N/A	น้ำปกติ	↔
7	จ.นครสวรรค์	วัดเกษไชโยเหนือ อ.ชุมแสง	น่าน	18.73	25.60	N/A	N/A	N/A	น้ำปกติ	↔
8	จ.นครสวรรค์	บ้านทับกฤษ อ.ชุมแสง (ทับกฤษใต้)	น่าน	-	26.16	N/A	N/A	N/A	น้ำปกติ	↔
9	จ.อุตรดิตถ์	สะพานท่าเสา อ.เมือง	น่าน	49.22	56.91	54.00	54.00	54.00	น้ำปกติ	↔
10	จ.น่าน	สะพานนครนันทพัฒนา อ.เมือง	น่าน	192.17	197.73	N/A	N/A	N/A	น้ำปกติ	↔
11	จ.พิจิตร	สะพานเสี้ยวหน้าวัด อ.พิจิตร	น่าน	18.19	27.23	20.50	20.44	20.25	น้ำปกติ	↔
12	จ.พิษณุโลก	สะพานสุพรรณกัลยา อ.เมือง	น่าน	33.98	44.52	N/A	N/A	N/A	น้ำปกติ	↔
13	จ.อุตรธานี	สถานีวิทยุหลวง อ.เมือง	โขง	-	-	N/A	N/A	N/A	น้ำปกติ	↔
14	จ.เลย	สถานีแม่น้ำเลย อ.เมือง	โขง	-	-	N/A	N/A	N/A	น้ำปกติ	↔
15	จ.เชียงราย	สถานีห้วยฝ้าย อ.แม่สาย	แม่สาย/โขง	395.79	396.50	N/A	N/A	N/A	น้ำปกติ	↔
16	จ.หนองคาย	ถนนสวนอุทกหนองคาย อ.เมือง	โขง	157.85	166.70	N/A	N/A	N/A	น้ำปกติ	↔
17	จ.หนองคาย	วัดทุ่งระกูด อ.โพนพิสัย	ห้วยหลวง/โขงอีสาน	150.50	159.43	150.45	150.10	150.10	น้ำปกติ	↔
18	จ.นครพนม	บ้านศาลปากน้ำ อ.ท่าอุเทน	น้ำสงคราม/โขงอีสาน	133.42	141.02	N/A	N/A	N/A	น้ำปกติ	↔
19	จ.นครราชสีมา	ร.ร.เทศบาล 4 อ.เมือง	ลำตะคอง/มูล	174.60	178.00	176.50	176.50	176.50	น้ำปกติ	↔
20	จ.บุรีรัมย์	สตีก อ.สตึก	มูล	123.13	128.76	123.90	123.90	123.90	น้ำปกติ	↔
21	จ.สิงห์บุรี	เชิงสะพานสิงห์บุรี อ.เมือง	เจ้าพระยา	3.45	11.50	1.85	1.80	1.80	น้ำน้อย	↔
22	จ.อ่างทอง	บ้านยางมณี อ.โพธิ์ทอง	เจ้าพระยา	-	9.11	N/A	N/A	N/A	น้ำปกติ	↔
23	จ.อ่างทอง	ศาลากลางอ่างทอง อ.เมือง	เจ้าพระยา	-	8.46	0.40	0.40	0.40	น้ำปกติ	↔
24	จ.พมบศหรืออยุธยา	บ้านป้อม อ.พระนครศรีอยุธยา	เจ้าพระยา	-	-	7.80	7.60	7.96	น้ำปกติ	↔
25	จ.พมบศหรืออยุธยา	อ.เสนา	น้อย/เจ้าพระยา	2.00	5.00	N/A	N/A	N/A	น้ำปกติ	↔
26	จ.อุทัยธานี	อุทัยใหม่ อ.เมือง	สะแกกรัง	-	-	N/A	N/A	N/A	น้ำปกติ	↔
27	จ.พมบศหรืออยุธยา	สะพานปรีดี อ.พระนครศรีอยุธยา	เจ้าพระยา	-	-	-0.35	-0.60	-0.20	น้ำปกติ	↔
28	จ.ชัยนาท	บตร.ชลบท(วัดทรงสวย) อ.วัดสิงห์	ท่าจีน	-	-	4.00	4.00	3.90	น้ำปกติ	↔
29	จ.สมุทรปราการ	สะพานข้ามแม่น้ำท่าจีน 3 อ.เมือง	ท่าจีน	-5.11	0.57	0.36	0.46	0.46	น้ำปกติ	↔
30	จ.นครปฐม	สะพานบุรีรัมย์ประจักษ์ อ.สามพราน	ท่าจีน	-5.59	-0.30	0.88	0.58	0.58	น้ำปกติ	↔
31	จ.นครปฐม	สะพานหลวงปู่เงิน อ.นครไชยศรี	ท่าจีน	-3.16	2.21	0.87	0.61	0.91	น้ำปกติ	↔
32	จ.สุพรรณบุรี	สะพานวัดพระรูป อ.เมือง	ท่าจีน	-1.26	2.75	0.3	0.40	0.40	น้ำน้อย	↔
33	จ.สุพรรณบุรี	สะพานข้ามแม่น้ำท่าจีน ทางหลวงชนบท	ท่าจีน	1.55	5.18	N/A	N/A	N/A	น้ำปกติ	↔
34	จ.ชัยนาท	สะพานสามก้าม-ท่าโบสถ์ อ.หันคา	ท่าจีน	10.69	12.83	11.22	11.22	11.22	น้ำปกติ	↔
35	จ.ฉะเชิงเทรา	เชิงสะพานฉะเชิงเทรา อ.เมือง	บางปะกง	-0.01	1.90	N/A	N/A	N/A	น้ำปกติ	↔
36	จ.จันทบุรี	ตรงข้ามวัดจันทนาราม อ.เมือง	จันทบุรี/ชายฝั่งทะเลตะวันออก	0.20	3.73	N/A	N/A	N/A	น้ำปกติ	↔
37	จ.เพชรบุรี	เทศบาลเมืองเพชรบุรี อ.เมือง	เพชรบุรี	-	3.18	1.60	0.60	1.00	น้ำปกติ	↔
38	จ.ประจวบคีรีขันธ์	ร.ร.อนุบาลบางสะพาน อ.บางสะพาน	คลองบางสะพาน/ชายฝั่งทะเลตะวันตก	-	3.30	0.50	0.30	0.40	น้ำปกติ	↔
39	จ.สงขลา	สถานีคลองอู่ตะเภา อ.หาดใหญ่	ทะเลสาบสงขลา	-	-	N/A	N/A	N/A	น้ำน้อย	↔
40	จ.พัทลุง	สถานีคลองพะไทร อ.ตะโหมด	ทะเลสาบสงขลา	-	-	N/A	N/A	N/A	น้ำปกติ	↔
41	จ.พัทลุง	สถานีลำปำ อ.เมือง	ทะเลสาบสงขลา	-	-	1.80	1.90	1.84	น้ำปกติ	↔
42	จ.เชียงราย	อุทกวิทยาเจียงแสน อ.เจียงแสน	-	-	-	3.80	3.70	3.00	น้ำปกติ	↔
43	จ.เลย	สถานีแม่น้ำโขง (MRC) อ.เสิงสาง	โขง	-	-	N/A	N/A	N/A	น้ำปกติ	↔
44	จ.อุบลราชธานี	สถานีแม่น้ำโขง (MRC) อ.โขงเจียม	-	-	-	36.77	36.77	36.77	น้ำปกติ	↔
45	จ.นครสวรรค์	บ้านบางแก้ว อ.บรรพตพิสัย	ปิง-วัง-สะแกกรัง-ป่าสัก	-	-	N/A	N/A	N/A	น้ำปกติ	↔
46	จ.ตาก	บ้านปากหรือห้วยจี่ อ.บ้านตาก	ปิง-วัง-สะแกกรัง-ป่าสัก	-	-	N/A	N/A	N/A	น้ำปกติ	↔
47	จ.เพชรบูรณ์	บ้านจางวาง อ.หล่มสัก	ปิง-วัง-สะแกกรัง-ป่าสัก	-	-	108.80	108.80	108.80	น้ำปกติ	↔
48	จ.เพชรบูรณ์	แม่น้ำป่าสักที่ อ.เมือง	ปิง-วัง-สะแกกรัง-ป่าสัก	-	-	4.80	4.95	4.90	น้ำปกติ	↔
49	จ.สระบุรี	แม่น้ำป่าสักที่ อ.แก่งคอย	ปิง-วัง-สะแกกรัง-ป่าสัก	-	-	6.68	6.68	6.68	น้ำปกติ	↔

ปริมาณน้ำฝนสูงสุด (มม.)

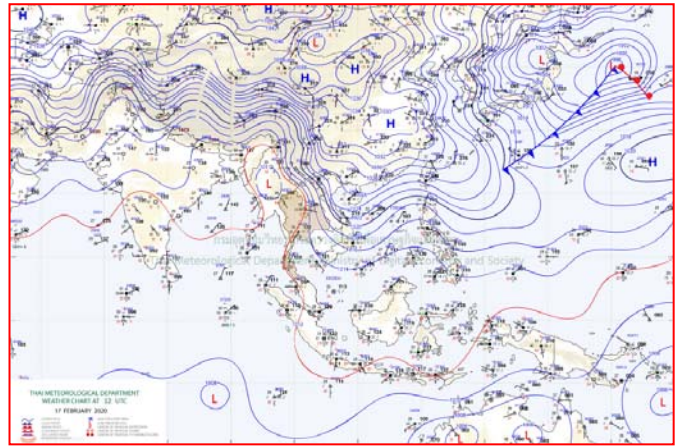
จังหวัด	๑๓ ก.พ. ๖๓	๑๔ ก.พ. ๖๓	๑๕ ก.พ. ๖๓	๑๖ ก.พ. ๖๓	๑๗ ก.พ. ๖๓	รวม
นราธิวาส	๕.๖	-	-	-	๓๓.๔	๓๙.๐
สุราษฎร์ธานี	๖๕.๐	๒๐.๐	๘๐.๐	-	๒๕.๐	๑๙๐.๐
ปัตตานี	๒๑.๔	๑๔.๒	๘.๘	๔.๘	๓๔.๘	๘๔.๐
พัทลุง	๒๓.๔	๖.๔	-	-	๖๕.๐	๙๓.๘
สงขลา	๑.๓	-	-	-	๓๒.๐	๓๓.๓
นครศรีธรรมราช	๖.๕	-	-	-	๒๓.๐	๒๙.๕
บุรีรัมย์	๓๐.๐	-	-	-	๒.๔	๓๒.๔
ฉะเชิงเทรา	-	-	-	-	๒๘.๑	๒๘.๑
ตรัง	๘.๕	-	๓.๑	-	๑๒.๐	๒๓.๖
ยะลา	๐.๕	๐.๑	-	-	๐.๘	๑.๔
ระยอง	-	--	-	-	๙.๖	๙.๖
สตูล	๕.๒	๔.๘	๑.๔	-	-	๑๑.๔
จันทบุรี	-	-	-	-	๑๘.๔	๑๘.๔
ตราด	-	-	-	-	๑๖.๘	๑๖.๘
ภูเก็ต	-	-	-	-	-	๐.๐
กรุงเทพฯ	-	-	-	-	๘.๓	๘.๓
ชลบุรี	-	-	-	-	๗.๖	๗.๖
นครพนม	-	-	-	-	-	๐.๐
สกลนคร	-	-	-	-	-	๐.๐
กระบี่	-	-	-	-	-	๓.๖
อำนาจเจริญ	๒.๙	-	-	-	-	๒.๙
มุกดาหาร	๒.๒	-	-	-	-	๒.๒
ยโสธร	๑.๖	-	-	-	-	๑.๖
บึงกาฬ	๑.๑	-	-	-	-	๑.๑
ชุมพร	๐.๖	-	-	-	-	๐.๖
ระนอง	-	-	-	-	๐.๓	๐.๓
แม่ฮ่องสอน	-	-	-	-	-	๐.๐
เชียงราย	-	-	-	-	-	๐.๐
พะเยา	-	-	-	-	-	๐.๐
เชียงใหม่	-	-	-	-	-	๐.๐



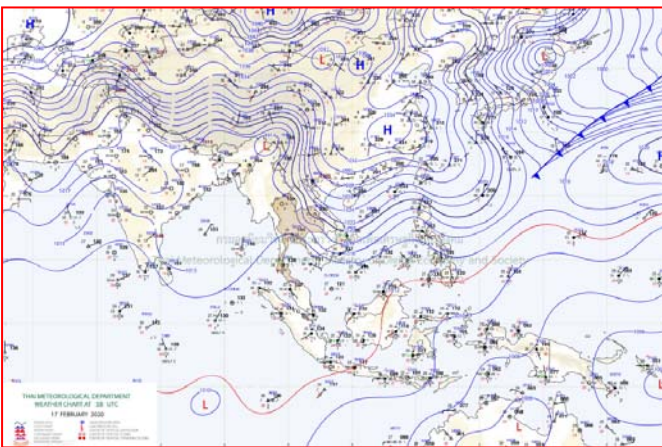
แผนที่อากาศ



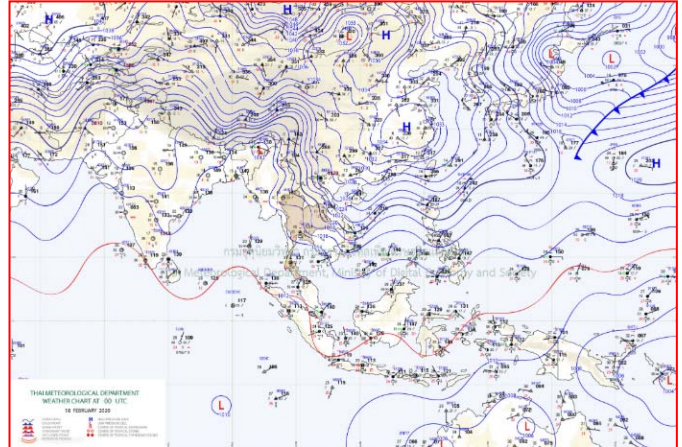
๑๗ ก.พ. ๖๓ เวลา ๐๓:๐๐ น. ๑



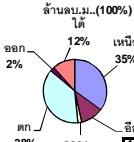
๑๗ ก.พ. ๖๓ เวลา ๐๙:๐๐ น. ๒



๑๘ ก.พ. ๖๓ เวลา ๐๑:๐๐ น. ๓



๑๘ ก.พ. ๖๓ เวลา ๐๗:๐๐ น. ๔



เปรียบเทียบปริมาณน้ำรวมของประเทศปี 63 และ ปี 62

วันที่ 18 กุมภาพันธ์ 2563 เก้าวัน 40,398 ล้าน ลบ.ม. หรือ เท่ากับ 57%

วันที่ 18 กุมภาพันธ์ 2562 เก้าวัน 49,401 ล้าน ลบ.ม. หรือ เท่ากับ 70%

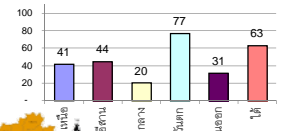
รายงานสรุปสภาพน้ำในอ่างเก็บน้ำขนาดใหญ่และขนาดกลาง

รายงานสถานการณ์ ณ วันที่ 18 กุมภาพันธ์ 2563

ปริมาณน้ำในอ่างที่ใช้การได้ในสัปดาห์นี้ + มากกว่า / - น้อยกว่า สัปดาห์ก่อน **515.13** ล้าน ลบ.ม.

สรุปสถานการณ์ปริมาณน้ำในอ่างเก็บน้ำที่ใช้ในกิจกรรมหรือประเพณี มากกว่าปริมาณน้ำที่เหลือเข้าอ่าง เมื่อเทียบกับสัปดาห์ที่ผ่านมา ควรใช้น้ำอย่างระมัดระวัง

% ปริมาณน้ำรวมแต่ละภาคปัจจุบัน



ภาค	สถานการณ์ปริมาณน้ำในอ่าง				ปริมาณน้ำเปลี่ยนแปลง (ล้าน ม.³)	สถานะ
	ล้น (แห่ง)	คงที่ (แห่ง)	เพิ่มขึ้น (แห่ง)	รวม (แห่ง)		
ภาคเหนือ	6	-	1	7	-117.00	ปริมาณน้ำในอ่างเก็บน้ำลดลง
ภาคตะวันออกเฉียงเหนือ	9	3	-	12	-94.00	ปริมาณน้ำในอ่างเก็บน้ำลดลง
ภาคกลาง	2	1	-	3	-6.00	ปริมาณน้ำในอ่างเก็บน้ำลดลง
ภาคตะวันตก	2	-	-	2	-234.00	ปริมาณน้ำในอ่างเก็บน้ำลดลง
ภาคตะวันออก	10	-	-	10	-28.13	ปริมาณน้ำในอ่างเก็บน้ำลดลง
ภาคใต้	3	-	1	4	-36.00	ปริมาณน้ำในอ่างเก็บน้ำลดลง
รวมทั้งประเทศ	32	4	2	38	-515.13	ปริมาณน้ำในอ่างเก็บน้ำลดลง

สรุปสถานการณ์ปริมาณน้ำในอ่าง

คงที่	4	อ่าง
ลดลง	32	อ่าง
เพิ่มขึ้น	2	อ่าง

ภาค	อ่างเก็บน้ำ	ความจุ (ล้าน ม.³)	ปริมาณน้ำที่ใช้งานได้ (ล้าน ม.³)	ใช้การได้จริง (ล้าน ม.³)	ปริมาณน้ำรวม		ปัจจุบัน วันที่ 18 กุมภาพันธ์ 2563		สัปดาห์ก่อน วันที่ 12 กุมภาพันธ์ 2563		ปริมาณน้ำ + เพิ่มขึ้น - ลดลง (ล้าน ม.³)	สถานการณ์ในอ่าง					
					วันที่ 18 กุมภาพันธ์ 2562	%	ปริมาณน้ำรวม	%	ปริมาณน้ำรวม	%							
					ปริมาณน้ำรวม	%	ปริมาณน้ำรวม	%	ปริมาณน้ำรวม	%							
ภาคเหนือ (7)																	
1	ภูมิพล (2)	13,462	3,800	9,662	8,013	60%	5,160	38%	1,360	10%	5,210	39%	1,410	10%	-50.00	ลดลง	
2	สิริกิติ์ (2)	9,510	2,850	6,660	6,248	66%	4,392	46%	1,542	16%	4,444	47%	1,594	17%	-52.00	ลดลง	
3	แม่งัด	265	12	253	244	92%	123	46%	111	42%	129	49%	117	44%	-6.00	ลดลง	
4	แมกวง	263	14	249	126	48%	71	27%	57	22%	73	28%	59	22%	-2.00	ลดลง	
5	กัวลม	106	3	103	75	71%	55	52%	52	49%	53	50%	50	47%	2.00	เพิ่มขึ้น	
6	กัวคอง	170	6	164	148	87%	86	51%	80	47%	89	52%	83	49%	-3.00	ลดลง	
7	แควน้อย	939	43	896	491	52%	375	40%	332	35%	381	41%	338	36%	-6.00	ลดลง	
	แม่เม็ก	110	16	94	43	39%	31	28%	15	14%	31	28%	15	14%	-	คงที่	
รวมภาคเหนือ		34.85%	24,825	6,744	18,081	15,389	62%	10,293	41%	3,534	14%	10,410	42%	3,651	15%	-117.00	ลดลง
ภาคตะวันออกเฉียงเหนือ (12)																	
8	ห้วยหลวง	136	7	129	47	35%	47	35%	40	29%	49	36%	42	31%	-2.00	ลดลง	
9	น้ำจืด	520	45	475	313	60%	237	46%	192	37%	241	46%	196	38%	-4.00	ลดลง	
10	น้ำพอง (2)	165	8	157	109	66%	81	49%	73	44%	83	50%	75	45%	-2.00	ลดลง	
11	จันทบูรณ์ (2)	164	37	127	90	55%	42	26%	5	3%	42	26%	5	3%	-	คงที่	
12	ลุมพินี (2)	2,431	581	1,850	707	29%	429	18%	-	0%	437	18%	-	0%	-	คงที่	
13	ลำปาว	1,980	100	1,880	872	44%	1,105	56%	1,005	51%	1,143	58%	1,043	53%	-38.00	ลดลง	
14	ลำตะคอง	314	22	292	219	70%	131	42%	109	35%	135	43%	113	36%	-4.00	ลดลง	
15	ลำพระเพลิง	155	1	154	67	43%	17	11%	16	10%	18	12%	17	11%	-1.00	ลดลง	
16	มูลน	141	7	134	62	44%	41	29%	34	24%	42	30%	35	25%	-1.00	ลดลง	
17	ลำพระ	275	7	268	144	52%	68	25%	61	22%	69	25%	62	23%	-1.00	ลดลง	
18	ลำน้ำ	121	3	118	38	31%	21	17%	18	15%	21	17%	18	15%	-	คงที่	
19	สิรินธร (2)	1,966	831	1,135	1,010	51%	1,479	75%	648	33%	1,520	77%	689	35%	-41.00	ลดลง	
รวมภาคตะวันออกเฉียงเหนือ		11.80%	8,369	1,649	6,720	3,678	44%	3,699	44%	2,201	26%	3,800	45%	2,295	27%	-94.00	ลดลง
ภาคกลาง (3)																	
20	ป่าสักชลสิทธิ์	960	3	957	400	42%	183	19%	180	19%	188	20%	185	19%	-5.00	ลดลง	
21	ห้วยเสลา	160	17	143	40	25%	35	22%	18	11%	35	22%	18	11%	-	คงที่	
22	กระเสียว	240	40	200	68	28%	58	24%	18	8%	59	25%	19	8%	-1.00	ลดลง	
รวมภาคกลาง		1.92%	1,360	60	1,300	508	37%	276	20%	216	16%	282	21%	222	16%	-6.00	ลดลง
ภาคตะวันตก (2)																	
23	ศรีนครินทร์ (2)	17,745	10,265	7,480	15,647	88%	14,291	81%	4,026	23%	14,401	81%	4,136	23%	-110.00	ลดลง	
24	วชิราลงกรณ (2)	8,860	3,012	5,848	6,675	75%	6,175	70%	3,163	36%	6,299	71%	3,287	37%	-124.00	ลดลง	
รวมภาคตะวันตก		37.51%	26,605	13,277	13,328	22,321	84%	20,466	77%	7,189	27%	20,700	78%	7,423	28%	-234.00	ลดลง
ภาคตะวันออก (6+4)																	
25	ขุนด่าน	224	5.00	219	118	53%	97	43%	92	41%	105	47%	100	45%	-8.00	ลดลง	
26	คลองสิชล	420	30.00	390	220	52%	71	17%	41	10%	73	17%	43	10%	-2.00	ลดลง	
27	บางพระ (3)	117	12.00	105	70	60%	39	33%	27	23%	40	34%	28	24%	-1.00	ลดลง	
28	หนองปลาไหล (3)	164	13.75	150	130	79%	32	20%	18	11%	34	21%	20	12%	-2.00	ลดลง	
29	ประแสร์ (3)	295	20.00	275	187	63%	90	31%	70	24%	95	32%	75	25%	-5.00	ลดลง	
30	มาบประชัน (3)	17	0.72	16	14	85%	3	18%	2	14%	3	19%	2.48	15%	-0.19	ลดลง	
31	หนองค้อ (3)	21	1.00	20	8	36%	5	22%	4	18%	5	23%	3.89	18%	-0.13	ลดลง	
32	ดอกทราย (3)	79	3.00	76	59	74%	26	33%	23	30%	27	35%	24.49	31%	-1.01	ลดลง	
33	คลองใหญ่ (3)	45	3.00	42	32	70%	7	15%	4	9%	8	17%	4.67	10%	-0.80	ลดลง	
34	เขื่อนลำนางรอง	295	19.00	276	215	73%	155	53%	136	46%	163	55%	144.00	49%	-8.00	ลดลง	
รวมภาคตะวันออก		2.37%	1,678	1,07	1,570	1,052	63%	525	31%	418	25%	553	33%	446	27%	-28.13	ลดลง
ภาคใต้ (4)																	
35	แก่งกระจาน	710	65	645	536	75%	371	52%	306	43%	380	54%	315	44%	-9.00	ลดลง	
36	ประจักษ์	391	18	373	308	79%	223	57%	205	52%	228	58%	210	54%	-5.00	ลดลง	
37	รัชชประภา (2)	5,639	1,352	4,287	4,469	79%	3,488	62%	2,136	38%	3,518	62%	2,166	38%	-30.00	ลดลง	
38	บางยาง (2)	1,454	276	1,178	1,140	78%	1,057	73%	781	54%	1,049	72%	773	53%	8.00	เพิ่มขึ้น	
รวมภาคใต้		11.55%	8,194	1,711	6,483	6,453	79%	5,138	63%	3,428	42%	5,175	63%	3,464	42%	-36.00	ลดลง
รวมทั้งประเทศ		100%(38)	71,031	23,548	47,482	49,401	70%	40,398	57%	16,986	24%	40,920	58%	17,501	25%	-515.13	ลดลง

ที่มาข้อมูล : ตารางสรุปสภาพน้ำในอ่างเก็บน้ำขนาดใหญ่ทั่วประเทศ และตารางสรุปสภาพน้ำในอ่างเก็บน้ำภาคตะวันออก กรมชลประทาน

หมายเหตุ :

- อ่างเก็บน้ำขนาดใหญ่ หมายถึง อ่างเก็บน้ำที่มีความจุตั้งแต่ 100 ล้าน ลบ.ม. ขึ้นไป
- เป็นอ่างเก็บน้ำอยู่ในความรับผิดชอบของการไฟฟ้าฝ่ายผลิตแห่งประเทศไทย(10) นอกนั้นอยู่ในความรับผิดชอบของกรมชลประทาน (28)
- เป็นอ่างเก็บน้ำขนาดกลางที่มีความสำคัญต่อการอุตสาหกรรมและการประปา ของลุ่มน้ำชายฝั่งทะเลตะวันออก
- ที่มา : กรมชลประทาน และการไฟฟ้าฝ่ายผลิตแห่งประเทศไทย
- จังหวัดที่มีอ่างเก็บน้ำขนาดใหญ่มีจำนวน 26 จังหวัด ไม่มี 50 จังหวัด

รศ. นายสัตย์ รังสีเกษม กักของอ่าง



ศูนย์เขล



ศูนย์ป้องกันกักตุนน้ำ กรมทรัพยากรน้ำ

ลำดับของเขื่อนตามความจุ

- ศรีนครินทร์ 2.ภูมิพล 3.สิริกิติ์ 4.วชิราลงกรณ 5.รัชชประภา
- ลุมพินี 7.สิรินธร 8.บางยาง 9.ลำปาว 10.ป่าสัก

ลำดับของเขื่อนตามปริมาณน้ำใช้การได้

- ภูมิพล 2.ศรีนครินทร์ 3.สิริกิติ์ 4.วชิราลงกรณ 5.รัชชประภา
- ลำปาว 7.ลุมพินี 8.บางยาง 9.สิรินธร 10.ป่าสัก

๔ ภาค อุณหภูมิลดลง กทม.ยังสะสมฝุ่น ภาคใต้ มีฝนเพิ่มขึ้น

ประเทศไทยภาคตะวันออกเฉียงเหนือและภาคเหนือยังคงมีอากาศเย็นถึงหนาวในตอนเช้า โดยในภาคตะวันออกเฉียงเหนือ มีลมแรงและอุณหภูมิจะลดลง ๓-๕ องศาเซลเซียส ส่วนภาคเหนือ ภาคกลาง และภาคตะวันออกเฉียงเหนือ อุณหภูมิจะลดลง ๑-๓ องศาเซลเซียส สำหรับภาคใต้มีฝนเพิ่มมากขึ้น และคลื่นลมบริเวณอ่าวไทยมีกำลังแรงขึ้น โดยอ่าวไทยตอนล่างมีคลื่นสูง ๒-๓ เมตร ขอให้ประชาชนบริเวณประเทศไทยตอนบนดูแลรักษาสุขภาพเนื่องจากสภาพอากาศที่หนาวเย็นลงไว้ด้วย ส่วนภาคใต้ขอให้ชาวเรือระมัดระวังในการเดินเรือและเรือเล็กบริเวณอ่าวไทยตอนล่างตั้งแต่จังหวัดสุราษฎร์ธานีลงไปควรงดจากฝั่ง

ฝุ่นละออง ในระยะนี้ ลมตะวันออกเฉียงใต้ยังคงพัดปกคลุมภาคกลางรวมทั้งกรุงเทพมหานครและปริมณฑล ทำให้การสะสมของฝุ่นละออง/หมอกควันยังคงมีอยู่ ส่วนภาคเหนืออากาศยกตัวได้ไม่ดีในตอนเช้าและลมอ่อน ทำให้ตอนเช้ามีการสะสมฝุ่นละออง/หมอกควัน ส่วนตอนบ่ายจะดีขึ้นเนื่องจากอากาศยกตัวได้ดี

พยากรณ์อากาศสำหรับประเทศไทยตั้งแต่เวลา ๐๖.๐๐ วันนี้ ถึง ๐๖.๐๐ วันพรุ่งนี้.

ภาคเหนือ บริเวณพื้นราบ อากาศเย็นถึงหนาวในตอนเช้า อุณหภูมิจะลดลง ๑-๒ องศาเซลเซียส ทางด้านตะวันออกเฉียงเหนือ อุณหภูมิจะลดลง ๑-๒ องศาเซลเซียส อุณหภูมิต่ำสุด ๑๓-๑๕ องศาเซลเซียส อุณหภูมิสูงสุด ๓๒-๓๗ องศาเซลเซียส บริเวณยอดดอยและเทือกเขาสูง มีอากาศหนาวถึงหนาวจัด อุณหภูมิต่ำสุด ๓-๑๔ องศาเซลเซียส ลมตะวันออกเฉียงใต้ ความเร็ว ๕-๑๐ กม./ชม.

ภาคตะวันออกเฉียงเหนือ บริเวณพื้นราบ อากาศเย็นถึงหนาวกับมีลมแรง และอุณหภูมิจะลดลง ๓-๕ องศาเซลเซียส อุณหภูมิต่ำสุด ๑๓-๑๕ องศาเซลเซียส อุณหภูมิสูงสุด ๒๗-๓๓ องศาเซลเซียส บริเวณยอดดอย มีอากาศหนาวถึงหนาวจัด อุณหภูมิต่ำสุด ๖-๑๒ องศาเซลเซียส ลมตะวันออกเฉียงเหนือ ความเร็ว ๑๕-๓๕ กม./ชม.

ภาคกลาง เมฆบางส่วน กับมีอากาศเย็นในตอนเช้า อุณหภูมิจะลดลง ๑-๒ องศาเซลเซียส อุณหภูมิต่ำสุด ๑๘-๒๑ องศาเซลเซียส อุณหภูมิสูงสุด ๓๖-๓๘ องศาเซลเซียส ลมตะวันออกเฉียงใต้ ความเร็ว ๑๐-๒๐ กม./ชม.

ภาคตะวันออก เมฆบางส่วน อุณหภูมิจะลดลง ๑-๓ องศาเซลเซียส โดยมีฝนฟ้าคะนองร้อยละ ๑๐ ของพื้นที่ ส่วนมากบริเวณจังหวัดชลบุรี ระยอง จันทบุรี และตราด อุณหภูมิต่ำสุด ๑๙-๒๔ องศาเซลเซียส อุณหภูมิสูงสุด ๓๒-๓๘ องศาเซลเซียส ลมตะวันออกเฉียงใต้ ความเร็ว ๑๕-๓๕ กม./ชม. ทะเลมีคลื่นสูงประมาณ ๑ เมตร ห่างฝั่งคลื่นสูง ๑-๒ เมตร

ภาคใต้ (ฝั่งตะวันออก) เมฆเป็นส่วนมาก กับมีฝนฟ้าคะนอง ร้อยละ ๔๐ ของพื้นที่ ส่วนมากบริเวณจังหวัดชุมพร สุราษฎร์ธานี นครศรีธรรมราช พัทลุง สงขลา ปัตตานี และนราธิวาส อุณหภูมิต่ำสุด ๒๑-๒๔ องศาเซลเซียส อุณหภูมิสูงสุด ๓๑-๓๕ องศาเซลเซียส ตั้งแต่จังหวัดชุมพรขึ้นมา ลมตะวันออกเฉียงใต้ ความเร็ว ๑๕-๓๕ กม./ชม. ทะเลมีคลื่นสูง ๑-๒ เมตร ตั้งแต่จังหวัดสุราษฎร์ธานีลงไป ลมตะวันออกเฉียงใต้ ความเร็ว ๒๐-๔๐ กม./ชม. ทะเลมีคลื่นสูง ๒-๓ เมตร

ภาคใต้ (ฝั่งตะวันตก) เมฆเป็นส่วนมาก กับมีฝนฟ้าคะนอง ร้อยละ ๒๐ ของพื้นที่ อุณหภูมิต่ำสุด ๒๒-๒๖ องศาเซลเซียส อุณหภูมิสูงสุด ๓๒-๓๗ องศาเซลเซียส ลมตะวันออกเฉียงใต้ ความเร็ว ๑๕-๓๕ กม./ชม. ทะเลมีคลื่นสูงประมาณ ๑ เมตร ห่างฝั่งคลื่นสูง ๑-๒ เมตร

กรุงเทพมหานคร และปริมณฑล เมฆบางส่วน กับมีอากาศร้อนในตอนกลางวัน อุณหภูมิต่ำสุด ๒๒-๒๕ องศาเซลเซียส อุณหภูมิสูงสุด ๓๖-๓๘ องศาเซลเซียส ลมตะวันออกเฉียงใต้ ความเร็ว ๑๐-๒๐ กม./ชม.

๑๐ ตำบลรอบเมืองโคราชแล้งวิกฤต ไม่มีน้ำดิบผลิตประปา-ขาดน้ำกินน้ำใช้

เมื่อเวลา ๑๑.๐๐ น. วันที่ ๑๗ กุมภาพันธ์ ที่ห้องประชุมชั้น ๓ ที่ว่าการอำเภอเมือง นครราชสีมา นายวัชรพล โตมรศักดิ์ ส.ส. เขต ๒ จ.นครราชสีมา พรรคชาติพัฒนา (ขปน.) พร้อมนายศักดิ์ชัย ชาติพิชิต นายกสมาคมกำนันผู้ใหญ่บ้านจังหวัดนครราชสีมา ในฐานะกำนันตำบลหนองกระพุ่ม พร้อมกำนันตำบลโคกกรวด,บ้านใหม่,ปรุใหญ่,หนองจะบก,หมื่นไวย,จอหอ,ตลาด,บ้านโพธิ์และหนองไข่น้ำ ได้เดินทางมาพบนายเอนก วิทยาพิรุณทอง ปลัดอาวุโสอำเภอเมือง เพื่อชี้แจงสถานการณ์ภัยแล้งซึ่งรุนแรงที่สุดในรอบ ๔๐ ปี และนำเสนอปัญหาขาดแคลนน้ำอุปโภคบริโภครวมทั้งขอคำแนะนำการบรรเทาปัญหาที่ขยายวงลุกลามอย่างต่อเนื่อง



นายเอนก ฯ ปลัดอาวุโสอำเภอเมือง ฯ เปิดเผยว่า จะเร่งรวบรวมข้อมูล ปัญหาทั้งหมดนำเสนอ นายวิเชียร จันทรโณทัย ผวจ.นครราชสีมา ให้รับทราบความเดือนร้อน เพื่อบุรณาการแก้ไขปัญหาการขาดแคลนน้ำดิบใช้ผลิต น้ำประปาและประสานโครงการส่งน้ำและบำรุงรักษาลำตะคอง ให้เพิ่มอัตราการระบายน้ำสนับสนุนการประปา ท้องถิ่นที่ตั้งอยู่เขตลำตะคองตอนล่าง รวมทั้งแจ้งอำเภอสีคิ้ว,สูงเนินและขามทะเลสอ ซึ่งตั้งอยู่ต้นทางของเส้นทาง ลำตะคองไหลผ่านก่อนเข้าเขต อ.เมือง ให้ขอความร่วมมือเกษตรกรสองฝั่งตลิ่งน้ำไปใช้ทำนาปรัง เพื่อให้การลำเลียง น้ำดิบจากเขื่อนลำตะคอง อ.สีคิ้ว มาตามคลองน้ำธรรมชาติเป็นระยะทางกว่า ๗๐ กิโลเมตร มาถึงระบบผลิต น้ำประปาในเขต อ.เมือง อย่างเพียงพอ

