

รายงานสถานการณ์น้ำลุ่มน้ำทะเลสาบสงขลา

วันที่ 19 กุมภาพันธ์ 2563

1) สภาพภูมิอากาศ

ประกาศกรมอุตุนิยมวิทยา "อากาศแปรปรวนบริเวณประเทศไทยตอนบนและคลื่นลมแรงบริเวณอ่าวไทยตอนล่าง (มีผลกระทบจนถึงวันที่ 20 กุมภาพันธ์ 2563)" ฉบับที่ 7 ลงวันที่ 18 กุมภาพันธ์ 2563 ในช่วงวันที่ 18-19 ก.พ. 63 ประเทศไทยตอนบนจะมีอากาศเย็นถึงหนาว กับมีลมแรง สำหรับภาคตะวันออกเฉียงเหนือ อุณหภูมิจะลดลง 2-3 องศาเซลเซียส ส่วนภาคเหนือ ภาคกลาง และภาคตะวันออก อุณหภูมิจะลดลง 1-3 องศาเซลเซียส ขอให้ประชาชนบริเวณประเทศไทยตอนบนดูแลสุขภาพ เนื่องจากสภาพอากาศที่หนาวเย็นลงนี้ไว้ด้วย

สำหรับภาคใต้จะมีฝนเพิ่มขึ้น ส่วนบริเวณอ่าวไทยตอนล่างตั้งแต่จังหวัดสุราษฎร์ธานีลงไปมีคลื่นสูง 2-3 เมตร ขอให้ชาวเรือระมัดระวังในการเดินเรือและเรือเล็กควรงดออกจากฝั่งในช่วงวันที่ 18-23 ก.พ. 63

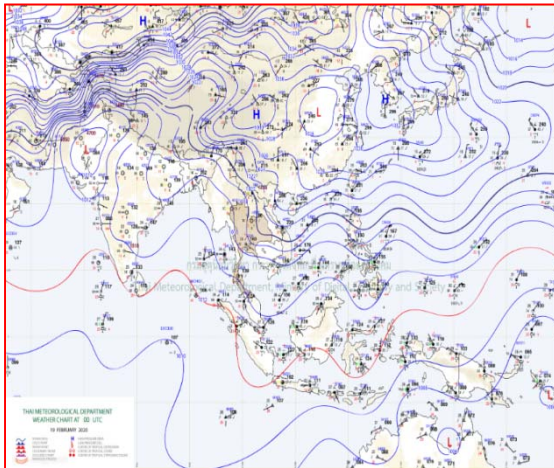
ทั้งนี้เนื่องจาก บริเวณความกดอากาศสูงหรือมวลอากาศเย็นกำลังแรงจากประเทศจีนได้แผ่ลงมาปกคลุมประเทศไทยตอนบนและทะเลจีนใต้ ทำให้บริเวณดังกล่าวมีอากาศหนาวเย็นลงกับมีลมแรง

สำหรับลมตะวันออกเฉียงที่พัดปกคลุมอ่าวไทยและภาคใต้มีกำลังแรงขึ้น ทำให้ภาคใต้มีฝนเพิ่มขึ้น ส่วนคลื่นลมบริเวณอ่าวไทยมีกำลังแรง

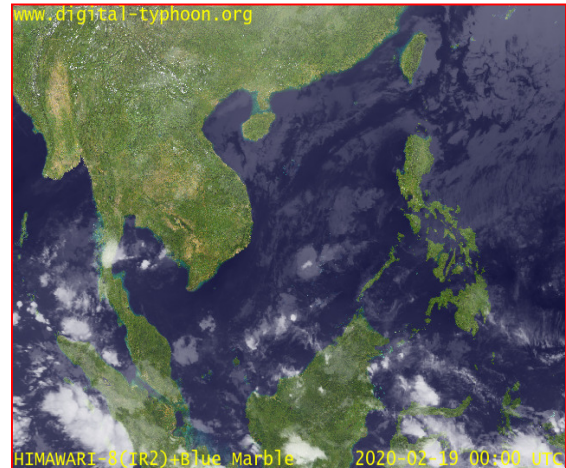
ลักษณะอากาศทั่วไป (ที่มา: กรมอุตุนิยมวิทยา)

พยากรณ์อากาศ 24 ชั่วโมงข้างหน้า ภาคตะวันออกเฉียงเหนือและภาคเหนือยังคงมีอากาศเย็นถึงหนาวในตอนเช้า โดยในภาคตะวันออกเฉียงเหนือมีลมแรงและอุณหภูมิจะลดลงอีก 1-3 องศาเซลเซียส ส่วนภาคเหนือ ภาคกลาง และภาคตะวันออก อุณหภูมิจะลดลงอีกเล็กน้อย ขอให้ประชาชนบริเวณประเทศไทยตอนบนดูแลสุขภาพเนื่องจากสภาพอากาศที่หนาวเย็นลงไว้ด้วย สำหรับภาคใต้มีฝนตกหนักบางแห่ง และคลื่นลมบริเวณอ่าวไทยมีกำลังแรงขึ้น โดยอ่าวไทยตอนล่างมีคลื่นสูง 2-3 เมตร ขอให้ชาวเรือระมัดระวังในการเดินเรือและเรือเล็กบริเวณอ่าวไทยตอนล่างตั้งแต่จังหวัดนครศรีธรรมราชลงไปควรงดออกจากฝั่งจนถึงวันที่ 23 ก.พ. 63 ผู้ล่องเรือในระยะนี้ ลมตะวันออกเฉียงใต้ที่พัดปกคลุมภาคกลางรวมทั้งกรุงเทพมหานครและปริมณฑลมีกำลังแรงขึ้น ทำให้การสะสมของฝุ่นละออง/หมอกควันสะสมได้น้อย ส่วนภาคเหนืออากาศยกตัวได้ไม่ดีในตอนเช้าและลมอ่อน ทำให้ตอนเช้ามีการสะสมฝุ่นละออง/หมอกควัน ส่วนตอนบ่ายจะดีขึ้นเนื่องจากอากาศยกตัวได้ดี

สภาพอากาศภาคใต้ฝั่งตะวันออก เมฆเป็นส่วนมาก กับมีฝนฟ้าคะนอง ร้อยละ 60 ของพื้นที่ และมีฝนตกหนักบางแห่ง บริเวณจังหวัดประจวบคีรีขันธ์ ชุมพร สุราษฎร์ธานี และนครศรีธรรมราช อุณหภูมิต่ำสุด 22-24 องศาเซลเซียส อุณหภูมิสูงสุด 30-32 องศาเซลเซียส **ผลคาดการณ์ปริมาณน้ำฝนล่วงหน้า 1-7 วัน** ในช่วงวันที่ 19-24 ก.พ. 63 มีฝนฟ้าคะนองร้อยละ 20-30 ของพื้นที่ อุณหภูมิต่ำสุด 21-25 องศาเซลเซียส อุณหภูมิสูงสุด 31-34 องศาเซลเซียส



แผนที่อากาศ วันที่ 19 ก.พ. 2563 เวลา 07.00 น.



ภาพถ่ายจากดาวเทียม วันที่ 19 ก.พ. 2563

2) สถานการณ์ฝน

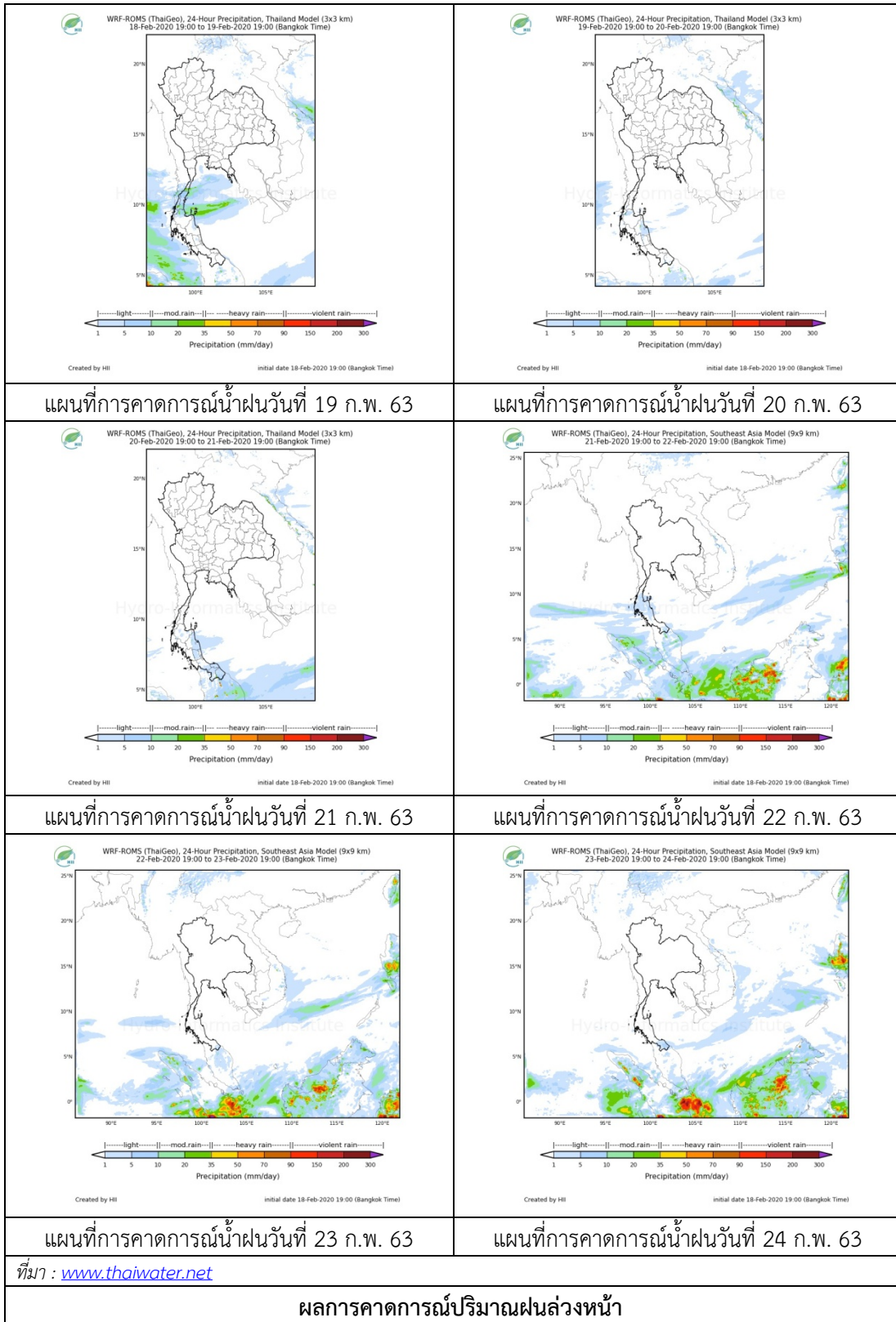
จากข้อมูลสถานการณ์ฝนในพื้นที่ลุ่มน้ำทะเลสาบสงขลาของวันที่ 19 กุมภาพันธ์ 2563 จากกรมทรัพยากรน้ำ กรมอุตุนิยมวิทยา กรมชลประทาน และสถาบันสารสนเทศทรัพยากรน้ำ (องค์การมหาชน) พบว่ามีฝนตกในพื้นที่ บริเวณอำเภอตะโหมด ป่าพะยอม บางแก้ว ศรีนครินทร์ และอำเภอเมือง จังหวัดพัทลุง บริเวณอำเภอสะเดา สทิงพระ หาดใหญ่ และอำเภอเมือง จังหวัดสงขลา ปริมาณฝน 0.4 – 22.7 มิลลิเมตร

ข้อมูลสถานการณ์ฝนในพื้นที่ลุ่มน้ำทะเลสาบสงขลา ณ วันที่ 19 กุมภาพันธ์ 2563 เวลา 07.00 น.

ลำดับ	สถานี	ปริมาณฝน (มม.)
1	อ.ตะโหมด จ.พัทลุง	10.5
2	อ.ป่าพะยอม จ.พัทลุง	10.0
3	อ.บางแก้ว จ.พัทลุง	22.7
4	อ.ศรีนครินทร์ จ.พัทลุง	10.0
5	พัทลุง สกช. ต.ลำป่า อ.เมือง จ.พัทลุง	15.5
6	ต.ท่าโพธิ์ อ.สะเดา จ.สงขลา	4.5
7	อ.สทิงพระ จ.สงขลา	5.5
8	ต.คลองหอยโข่ง อ.หาดใหญ่ จ.สงขลา	8.8
9	คองหงษ์ สกช. ต.คองหงส์ อ.หาดใหญ่ จ.สงขลา	0.4
10	ต.บ่อয়ง อ.เมือง จ.สงขลา	1.2

หมายเหตุ “ฝ” คือ ฝนวัดปริมาณไม่ได้ (ต่ำกว่า 0.1 มิลลิเมตร)

สถานการณ์น้ำฝน



3) ข้อมูลปริมาณน้ำในลำน้ำ

ลุ่มน้ำทะเลสาบสงขลา ปัจจุบันสถานการณ์น้ำในลำน้ำโดยทั่วไปอยู่ในภาวะปกติ (ระดับน้ำต่ำกว่าระดับตลิ่งต่ำสุด) ระดับน้ำในลำน้ำส่วนใหญ่มีแนวโน้มเพิ่มขึ้น

สถานการณ์น้ำท่า (15 – 19 ก.พ. 2563 ที่มา : กรมชลประทาน)

สถานี	แม่น้ำ	อำเภอ	จังหวัด	ระดับน้ำ- ม.	เสาร์	อาทิตย์	จันทร์	อังคาร	พุธ
				ปริมาณน้ำ- ลบ.ม./วิ. (ระดับเตือนภัย)	15 ก.พ.	16 ก.พ.	17 ก.พ.	18 ก.พ.	19 ก.พ.
X.170	คลองลำ	ศรีนครินทร์	พัทลุง	25.20	20.83	20.80	20.78	20.78	20.95
				580.00	15.90	15.00	14.40	14.40	19.50
X.265	คลองน่วย	เมือง	พัทลุง	8.00	6.87	6.82	6.63	6.47	6.48
				7.00	-	-	-	-	-
.1X.174	คลองหวะ	หาดใหญ่	สงขลา	8.88	4.15	4.14	4.13	4.14	4.13
				388.00	0.75	0.70	0.65	0.70	0.65
X.173A	คลองอู่ ตะเภา	สะเดา	สงขลา	15.90	9.64	9.60	9.57	9.55	9.55
				258.00	4.20	3.80	3.50	3.30	3.30
X.90	คลองอู่ ตะเภา	คลองหอย โข่ง	สงขลา	8.00	2.63	2.53	2.54	2.57	2.61
				580.00	18.80	12.80	13.40	15.20	17.60
X.44	คลองอู่ ตะเภา	หาดใหญ่	สงขลา	7.40	0.40	0.30	0.23	0.25	0.53
				582.00	19.50	16.00	13.55	14.25	24.05

ข้อมูลระดับน้ำจากระบบตรวจวัดสภาพทางไกลอัตโนมัติลุ่มน้ำทะเลสาบสงขลา กรมทรัพยากรน้ำ
ประจำวันที่ 19 กุมภาพันธ์ 2563

ข้อมูลระดับน้ำ (17 – 19 ก.พ. 2563 ที่มา : กรมทรัพยากรน้ำ)

สถานี	ตำบล	อำเภอ	จังหวัด	ระดับ ตลิ่ง (ต่ำสุด)	จันทร์	อังคาร	พุธ
					17 ก.พ.	18 ก.พ.	19 ก.พ.
คลองอู่ตะเภาตอนบน	พังงา	สะเดา	สงขลา	19.87	11.49	11.47	11.47
คลองอู่ตะเภาตอนล่าง	หาดใหญ่	หาดใหญ่	สงขลา	8.93	0.13	0.21	0.40
คลองรัตภูมิ	กำแพงเพชร	รัตภูมิ	สงขลา	22.62	13.31	13.19	13.09
คลองตะโหมด(ท่าเขียด)	แม่ขีรี	ตะโหมด	พัทลุง	27.94	21.95	21.94	21.97
ลำปำ	ลำปำ	เมือง	พัทลุง	1.15	-0.48	-0.41	-0.38

ปริมาณน้ำในลำน้ำของคลองต่างๆ ในพื้นที่ลุ่มน้ำทะเลสาบสงขลา วันที่ 19 กุมภาพันธ์ 2563

สถานีคลองอู่ตะเภาตอนล่าง - ต.หาดใหญ่ อ.หาดใหญ่ จ.สงขลา
(ลุ่มน้ำทะเลสาบสงขลา)



สถานีคลองตะโหมด(ท่าเขียด) - ต.แม่ขรี อ.ตะโหมด จ.พัทลุง
(ลุ่มน้ำทะเลสาบสงขลา)



4) สรุป

สถานการณ์น้ำในลุ่มน้ำทะเลสาบสงขลาประจำวันที่ 19 กุมภาพันธ์ 2563 ปัจจุบันสถานการณ์น้ำในลำน้ำ โดยทั่วไปอยู่ในภาวะปกติ (ระดับน้ำต่ำกว่าระดับตลิ่งต่ำสุด) ระดับน้ำในลำน้ำส่วนใหญ่มีแนวโน้มเพิ่มขึ้น