

# รายงานสถานการณ์น้ำลุ่มน้ำทะเลสาบสงขลา

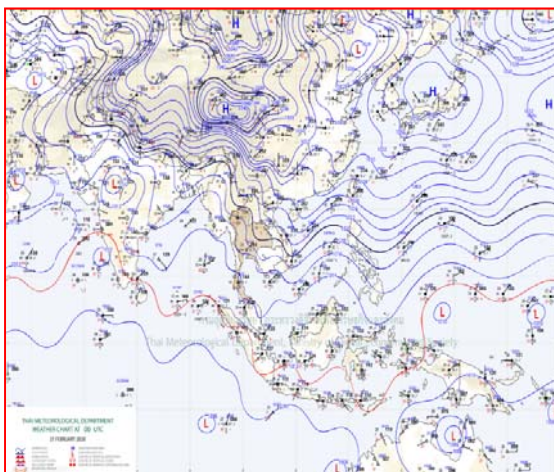
## วันที่ 21 กุมภาพันธ์ 2563

### 1) สภาพภูมิอากาศ

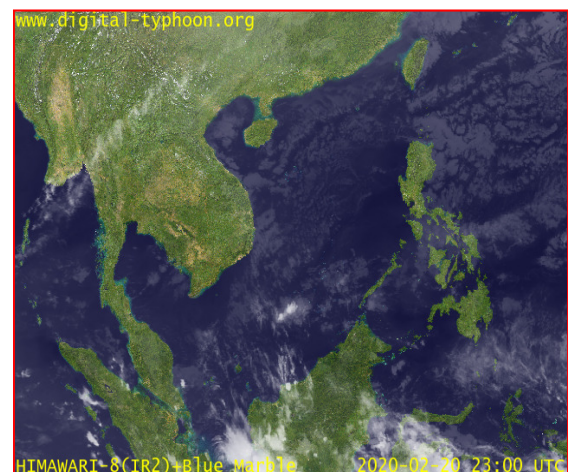
#### ลักษณะอากาศทั่วไป (ที่มา: กรมอุตุนิยมวิทยา)

พยากรณ์อากาศ 24 ชั่วโมงข้างหน้า ภาคเหนือ ภาคตะวันออกเฉียงเหนือ ภาคกลาง และภาคตะวันออก ยังคงมีอากาศเย็นถึงหนาวในตอนเช้ากับมีลมแรงในภาคตะวันออกเฉียงเหนือ ภาคตะวันออก และภาคกลาง ขอให้ประชาชนบริเวณประเทศไทยตอนบนดูแลรักษาสุขภาพเนื่องจากสภาพอากาศที่หนาวเย็นไว้ด้วย สำหรับภาคใต้มีฝนฟ้าคะนองบางพื้นที่ ส่วนบริเวณอ่าวไทยตอนบนตั้งแต่จังหวัดสุราษฎร์ธานีขึ้นมา คลื่นสูง 2-3 เมตร ส่วนบริเวณอ่าวไทยตอนล่างตั้งแต่จังหวัดนครศรีธรรมราชลงไป คลื่นสูง 2-4 เมตร ขอให้ประชาชนที่อาศัยอยู่บริเวณชายฝั่งของภาคใต้ฝั่งตะวันออกระวังอันตรายจากคลื่นที่ซัดเข้าหาฝั่งไว้ด้วย ส่วนชาวเรือควรเดินเรือด้วยความระมัดระวังและเรือเล็กควรงดออกจากฝั่งในช่วงวันที่ 21-24 ก.พ. 63 **ฝุ่นละอองในระยะนี้** ลมตะวันออกเฉียงที่พัดปกคลุมภาคกลางรวมทั้งกรุงเทพมหานครและปริมณฑลมีกำลังอ่อนถึงปานกลาง ทำให้การสะสมของฝุ่นละออง/หมอกควันสะสมได้ปานกลางถึงค่อนข้างมาก ส่วนภาคเหนืออากาศยกตัวได้ไม่ดีในตอนเช้าและลมอ่อน ทำให้ตอนเช้ามีการสะสมฝุ่นละออง/หมอกควัน ค่อนข้างมาก

**สภาพอากาศภาคใต้ฝั่งตะวันออก** เมฆบางส่วน กับมีฝนฟ้าคะนอง ร้อยละ 10 ของพื้นที่ ส่วนมากบริเวณจังหวัดชุมพร สุราษฎร์ธานี และนครศรีธรรมราช อุณหภูมิต่ำสุด 21-25 องศาเซลเซียส อุณหภูมิสูงสุด 31-34 องศาเซลเซียส **ผลคาดการณ์ปริมาณน้ำฝนล่วงหน้า 1-7 วัน** มีฝนฟ้าคะนองร้อยละ 20-30 ของพื้นที่ ตลอดช่วง อุณหภูมิต่ำสุด 21-25 องศาเซลเซียส อุณหภูมิสูงสุด 31-34 องศาเซลเซียส



แผนที่อากาศ วันที่ 21 ก.พ. 2563 เวลา 07.00 น.



ภาพถ่ายจากดาวเทียม วันที่ 21 ก.พ. 2563

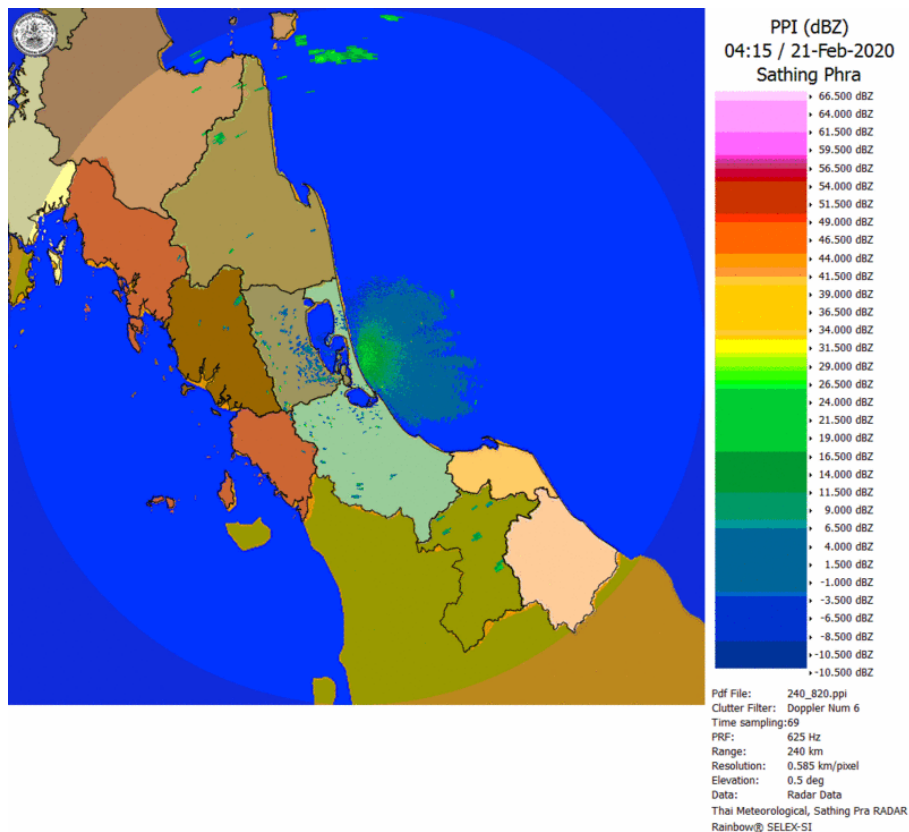
## 2) สถานการณ์ฝน

จากข้อมูลสถานการณ์ฝนในพื้นที่ลุ่มน้ำทะเลสาบสงขลาของวันที่ 21 กุมภาพันธ์ 2563 จากกรมทรัพยากรน้ำ กรมอุตุนิยมวิทยา กรมชลประทาน และสถาบันสารสนเทศทรัพยากรน้ำ (องค์การมหาชน) พบว่ามีฝนตกในพื้นที่ บริเวณอำเภอบางกล่ำ หาดใหญ่ และอำเภอเมือง จังหวัดสงขลา ปริมาณฝน “ฝ” – 5.0 มิลลิเมตร

ข้อมูลสถานการณ์ฝนในพื้นที่ลุ่มน้ำทะเลสาบสงขลา ณ วันที่ 21 กุมภาพันธ์ 2563 เวลา 07.00 น.

ลำดับ	สถานี	ปริมาณฝน (มม.)
1	อ.บางกล่ำ จ.สงขลา	5.0
2	ต.คลองหอยโข่ง อ.หาดใหญ่ จ.สงขลา	“ฝ”
3	คองหงษ์ สกษ. ต.คองหงส์ อ.หาดใหญ่ จ.สงขลา	0.6
4	ต.บ่อยาง อ.เมือง จ.สงขลา	0.1

หมายเหตุ “ฝ” คือ ฝนวัดปริมาณไม่ได้ (ต่ำกว่า 0.1 มิลลิเมตร)



ภาพเรดาร์ตรวจอากาศ “สทิ้งพระ” ณ วันที่ 21 กุมภาพันธ์ 2563 (ที่มา : กรมอุตุนิยมวิทยา)

สถานการณ์น้ำฝน

<p>WRF-ROMS (ThaiGeo), 24-Hour Precipitation, Thailand Model (3x3 km) 20-Feb-2020 19:00 to 21-Feb-2020 19:00 (Bangkok Time)</p> <p>Created by HI initial date 20-Feb-2020 19:00 (Bangkok Time)</p>	<p>WRF-ROMS (ThaiGeo), 24-Hour Precipitation, Thailand Model (3x3 km) 21-Feb-2020 19:00 to 22-Feb-2020 19:00 (Bangkok Time)</p> <p>Created by HI initial date 20-Feb-2020 19:00 (Bangkok Time)</p>
<p>แผนที่การคาดการณ์น้ำฝนวันที่ 21 ก.พ. 63</p>	<p>แผนที่การคาดการณ์น้ำฝนวันที่ 22 ก.พ. 63</p>
<p>WRF-ROMS (ThaiGeo), 24-Hour Precipitation, Thailand Model (3x3 km) 22-Feb-2020 19:00 to 23-Feb-2020 19:00 (Bangkok Time)</p> <p>Created by HI initial date 20-Feb-2020 19:00 (Bangkok Time)</p>	<p>WRF-ROMS (ThaiGeo), 24-Hour Precipitation, Southeast Asia Model (9x9 km) 23-Feb-2020 19:00 to 24-Feb-2020 19:00 (Bangkok Time)</p> <p>Created by HI initial date 20-Feb-2020 19:00 (Bangkok Time)</p>
<p>แผนที่การคาดการณ์น้ำฝนวันที่ 23 ก.พ. 63</p>	<p>แผนที่การคาดการณ์น้ำฝนวันที่ 24 ก.พ. 63</p>
<p>WRF-ROMS (ThaiGeo), 24-Hour Precipitation, Southeast Asia Model (9x9 km) 24-Feb-2020 19:00 to 25-Feb-2020 19:00 (Bangkok Time)</p> <p>Created by HI initial date 20-Feb-2020 19:00 (Bangkok Time)</p>	<p>WRF-ROMS (ThaiGeo), 24-Hour Precipitation, Southeast Asia Model (9x9 km) 25-Feb-2020 19:00 to 26-Feb-2020 19:00 (Bangkok Time)</p> <p>Created by HI initial date 20-Feb-2020 19:00 (Bangkok Time)</p>
<p>แผนที่การคาดการณ์น้ำฝนวันที่ 25 ก.พ. 63</p>	<p>แผนที่การคาดการณ์น้ำฝนวันที่ 26 ก.พ. 63</p>
<p>ที่มา : <a href="http://www.thaiwater.net">www.thaiwater.net</a></p>	
<p>ผลการคาดการณ์ปริมาณฝนล่วงหน้า</p>	

3) ข้อมูลปริมาณน้ำในลำน้ำ

ลุ่มน้ำทะเลสาบสงขลา ปัจจุบันสถานการณ์น้ำในลำน้ำโดยทั่วไปอยู่ในภาวะปกติ (ระดับน้ำต่ำกว่าระดับตลิ่งต่ำสุด) ระดับน้ำในลำน้ำส่วนใหญ่มีแนวโน้มเพิ่มขึ้น/ทรงตัว และลดลงในบางพื้นที่

สถานการณ์น้ำท่า (17 – 21 ก.พ. 2563 ที่มา : กรมชลประทาน)

สถานี	แม่น้ำ	อำเภอ	จังหวัด	ระดับน้ำ- ม.	จันทร์	อังคาร	พุธ	พฤหัสบดี	ศุกร์
				ปริมาณน้ำ- ลบ.ม./วิ. (ระดับเตือนภัย)	17 ก.พ.	18 ก.พ.	19 ก.พ.	20 ก.พ.	21 ก.พ.
X.170	คลองลำ	ศรีนครินทร์	พัทลุง	25.20	20.78	20.78	20.95	20.83	20.79
				580.00	14.40	14.40	19.50	15.90	14.70
X.265	คลองน่วย	เมือง	พัทลุง	8.00	6.63	6.47	6.48	6.74	6.84
				7.00	-	-	-	-	-
.1X.174	คลองหวะ	หาดใหญ่	สงขลา	8.88	4.13	4.14	4.13	4.13	4.13
				388.00	0.65	0.70	0.65	0.65	0.65
X.173A	คลองอู่ ตะเภา	สะเดา	สงขลา	15.90	9.57	9.55	9.55	9.54	9.56
				258.00	3.50	3.30	3.30	3.20	3.40
X.90	คลองอู่ ตะเภา	คลองหอย โข่ง	สงขลา	8.00	2.54	2.57	2.61	2.64	2.65
				580.00	13.40	15.20	17.60	19.40	20.00
X.44	คลองอู่ ตะเภา	หาดใหญ่	สงขลา	7.40	0.23	0.25	0.53	0.37	0.36
				582.00	13.55	14.25	24.05	18.45	18.10

ข้อมูลระดับน้ำจากระบบตรวจวัดสภาพทางไกลอัตโนมัติลุ่มน้ำทะเลสาบสงขลา กรมทรัพยากรน้ำ  
ประจำวันที่ 21 กุมภาพันธ์ 2563

ข้อมูลระดับน้ำ (19 – 21 ก.พ. 2563 ที่มา : กรมทรัพยากรน้ำ)

สถานี	ตำบล	อำเภอ	จังหวัด	ระดับ ตลิ่ง (ต่ำสุด)	พุธ	พฤหัสบดี	ศุกร์
					19 ก.พ.	20 ก.พ.	21 ก.พ.
คลองอู่ตะเภาตอนบน	พังงา	สะเดา	สงขลา	19.87	11.47	11.47	11.48
คลองอู่ตะเภาตอนล่าง	หาดใหญ่	หาดใหญ่	สงขลา	8.93	0.40	0.21	0.21
คลองรัตภูมิ	กำแพงเพชร	รัตภูมิ	สงขลา	22.62	13.09	13.05	12.98
คลองตะโหมด(ท่าเขียด)	แม่ขี	ตะโหมด	พัทลุง	27.94	21.97	21.94	21.91
ลำปำ	ลำปำ	เมือง	พัทลุง	1.15	-0.38	-0.33	-0.30

ปริมาณน้ำในลำน้ำของคลองต่างๆ ในพื้นที่ลุ่มน้ำทะเลสาบสงขลา วันที่ 21 กุมภาพันธ์ 2563

สถานีคลองอู่ตะเภาตอนล่าง - ต.หาดใหญ่ อ.หาดใหญ่ จ.สงขลา  
(ลุ่มน้ำทะเลสาบสงขลา)



Uttapacholover, Songkhla 10545 BH/9 2020-02-21 09:32:13

สถานีคลองตะโหมด(ท่าเขียด) - ต.แม่ขรี อ.ตะโหมด จ.พัทลุง  
(ลุ่มน้ำทะเลสาบสงขลา)



Klongtamot, Pattalung 2020-02-21 09:32:59

#### 4) สรุป

สถานการณ์น้ำในลุ่มน้ำทะเลสาบสงขลาประจำวันที่ 21 กุมภาพันธ์ 2563 ปัจจุบันสถานการณ์น้ำในลำน้ำโดยทั่วไปอยู่ในภาวะปกติ (ระดับน้ำต่ำกว่าระดับตลิ่งต่ำสุด) ระดับน้ำในลำน้ำส่วนใหญ่มีแนวโน้มเพิ่มขึ้น/ทรงตัวและลดลงในบางพื้นที่