



# รายงานสถานการณ์น้ำ ศูนย์ป้องกันวิกฤติน้ำ กรมทรัพยากรน้ำ วันเสาร์ ที่ ๒๒ กุมภาพันธ์ ๒๕๖๓

**สภาวะอากาศ** ประเทศไทยภาคเหนือ ภาคตะวันออกเฉียงเหนือ ภาคกลาง และภาคตะวันออก ยังคงมีอากาศเย็นในตอนเช้า กับมีลมแรงในภาคตะวันออกเฉียงเหนือ ภาคตะวันออก และภาคกลาง ขอให้ประชาชนบริเวณประเทศไทยตอนบนดูแลรักษาสุขภาพเนื่องจากสภาพอากาศที่เปลี่ยนแปลงไว้ด้วย สำหรับภาคใต้มีฝนฟ้าคะนองบางพื้นที่ ส่วนบริเวณอ่าวไทยตอนบนตั้งแต่จังหวัดสุราษฎร์ธานีขึ้นมา คลื่นสูง ๒-๓ เมตร ส่วนบริเวณอ่าวไทยตอนล่างตั้งแต่จังหวัดนครศรีธรรมราชลงไป คลื่นสูง ๒-๔ เมตร ขอให้ประชาชนที่อาศัยอยู่บริเวณชายฝั่งของภาคใต้ฝั่งตะวันออกระวังอันตรายจากคลื่นที่ซัดเข้าหาฝั่งไว้ด้วย ส่วนชาวเรือควรเดินเรือด้วยความระมัดระวังและเรือเล็กควรงดออกจากฝั่งจนถึงวันที่ ๒๔ ก.พ. ๖๓

**ฝุ่นละอองในระยะนี้** ลมตะวันออกที่พัดปกคลุมภาคกลาง รวมทั้งกรุงเทพมหานครและปริมณฑลมีกำลังปานกลางถึงแรง ทำให้การสะสมของฝุ่นละออง/หมอกควันลดลง ส่วนภาคเหนืออากาศยกตัวได้ไม่ดีในตอนเช้าและลมอ่อน ทำให้ตอนเช้ามีการสะสมฝุ่นละออง/หมอกควัน ค่อนข้างมาก



## สถานการณ์น้ำ

กรมอุตุนิยมวิทยา เผยภัยแล้งกระทบเลี้ยงปลากระชังโคราชขาดทุนยับ  
นครราชสีมา ภัยแล้งกระทบเลี้ยงปลากระชังโคราชขาดทุนยับ

(หมายเหตุ ข้อมูลข่าวจาก เดลินิวส์/ไอ เอ็น เอ็น)

## สถานการณ์น้ำต่างประเทศ

## สถานการณ์น้ำ

**ระดับน้ำในแม่น้ำโขง** : MRC: Mekong River Commission ณ วันที่ ๒๑ กุมภาพันธ์ ๒๕๖๓

สถานี	ระดับตลิ่ง (ม.)	ระดับน้ำ ๒๐ ก.พ. ๖๓	ระดับน้ำ ๒๑ ก.พ. ๖๓	+สูงกว่าตลิ่ง -ต่ำกว่าตลิ่ง(ม.)	แนวโน้ม
อ.เชียงแสน จ.เชียงราย	๑๒.๘๐	๑.๘๓	๑.๘๓	-๑๐.๙๗	ทรงตัว
อ.เชียงคาน จ.เลย	๑๖.๐๐	๓.๑๒	๓.๑๒	-๑๒.๘๘	ทรงตัว
อ.เมือง จ.หนองคาย	๑๒.๒๐	๐.๖๖	๐.๖๙	-๑๑.๕๑	เพิ่มขึ้น
อ.เมือง จ.นครพนม	๑๒.๐๐	๐.๗๖	๐.๗๒	-๑๑.๒๘	ลดลง
อ.เมือง จ.มุกดาหาร	๑๒.๕๐	๑.๓๒	๑.๓๒	-๑๑.๑๘	ทรงตัว
อ.โขงเจียม จ.อุบลราชธานี	๑๔.๕๐	๑.๗๗	๑.๗๗	-๑๒.๗๓	ทรงตัว

หมายเหตุ : ระดับ (รสม.) ข้อมูลจาก <http://www.dwr.go.th>

**ระดับน้ำ-ลุ่มน้ำเลสาบสงขลา** ลุ่มน้ำทะเลสาบสงขลา ปัจจุบันสถานการณ์น้ำในลำน้ำโดยทั่วไปอยู่ในภาวะปกติ (ระดับน้ำต่ำกว่าระดับตลิ่งต่ำสุด) สถานการณ์น้ำในลำน้ำส่วนใหญ่มีแนวโน้มเพิ่มขึ้น (ข้อมูล วันที่ ๒๑ ก.พ. ๒๕๖๓ ที่มากรมชลประทาน) สถานีคลองลำ อ.ศรีนครินทร์ จ.พัทลุง สถานีคลองนุ้ย อ.เมือง จ.พัทลุง สถานีคลองหระ อ.หาดใหญ่ จ.สงขลา สถานีคลองอยู่ตะเภา อ.สะเดา จ.สงขลา สถานีคลองอยู่ตะเภา อ.คลองหอยโข่ง จ.สงขลา สถานีคลองอยู่ตะเภา อ.หาดใหญ่ จ.สงขลา วัดปริมาณน้ำได้ ๒๐.๗๙ ๖.๘๔ ๔.๑๓ ๙.๕๖ ๒.๖๕ ๐.๓๖ เมตร



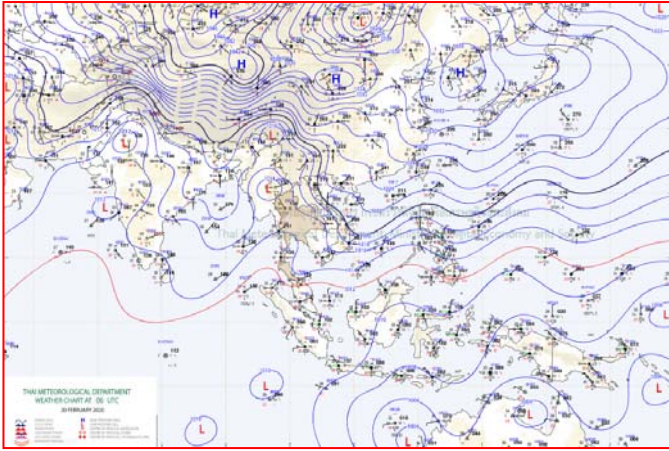
ปริมาณน้ำฝนสูงสุด (มม.)

จังหวัด	๑๗ ก.พ. ๖๓	๑๘ ก.พ. ๖๓	๑๙ ก.พ. ๖๓	๒๐ ก.พ. ๖๓	๒๑ ก.พ. ๖๓	รวม
ชุมพร	-		๑๖๓.๘	๕๖.๖	๐.๔	๒๒๐.๘
สุราษฎร์ธานี	-	๒๕.๐	๒๐.๐	๑๖.๑	๒๐.๕	๘๑.๖
พัทลุง	-	๖๔.๐	๒๒.๗	-	-	๘๖.๗
ปัตตานี	๔.๘	๓๔.๘	๖.๔	๑๙.๒	๐.๘	๖๖.๐
ระนอง	-	๐.๓	๗๒.๘	๘.๓	-	๘๑.๔
นครศรีธรรมราช	-	๒๓.๐	๒๑.๐	๑๙.๕	-	๖๓.๕
นราธิวาส	-	๓๓.๔	๒๑.๖	๕.๒	๒.๒	๖๒.๔
สงขลา	-	๓๒.๐	๘.๘	-	๕.๐	๔๕.๘
ตรัง	-	๑๒.๐	๒๔.๐	-	-	๓๖.๐
ฉะเชิงเทรา	-	๒๘.๑	-	-	-	๒๘.๑
ตราด	-	๑๖.๘	๕.๕	-	-	๒๒.๓
สตูล	-	-	๑๕.๕	-	-	๑๕.๕
ยะลา	-	๐.๘	๒๐.๖	-	-	๒๑.๔
จันทบุรี	-	๑๘.๔	-	-	-	๑๘.๔
ประจวบคีรีขันธ์	-	-	๑๒.๐	-	-	๑๒.๐
ระยอง	-	๙.๖	-	-	-	๙.๖
กรุงเทพฯ	-	๘.๓	-	-	-	๘.๓
ชลบุรี	-	๗.๖	-	-	-	๗.๖
เพชรบุรี	-	-	๗.๓	-	-	๗.๓
กระบี่	-	-	๔.๘	-	-	๔.๘
บุรีรัมย์	-	๒.๔	-	-	-	๒.๔
ภูเก็ต	-	-	๐.๖	-	-	๐.๖
พังงา	-	-	๐.๓	-	-	๐.๓
แม่ฮ่องสอน	-	-	-	-	-	๐.๐
เชียงราย	-	-	-	-	-	๐.๐
พะเยา	-	-	-	-	-	๐.๐
เชียงใหม่	-	-	-	-	-	๐.๐
ลำปาง	-	-	-	-	-	๐.๐
ลำพูน	-	-	-	-	-	๐.๐
แพร่	-	-	-	-	-	๐.๐

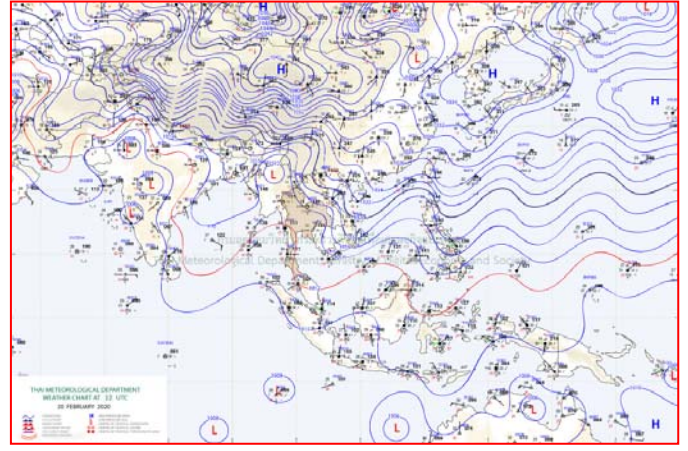




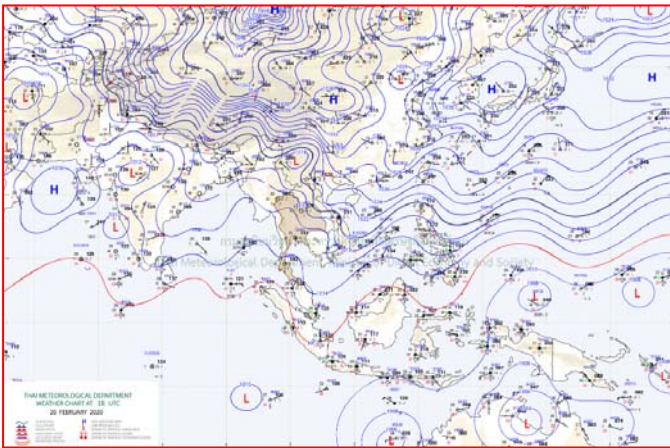
# แผนที่อากาศ



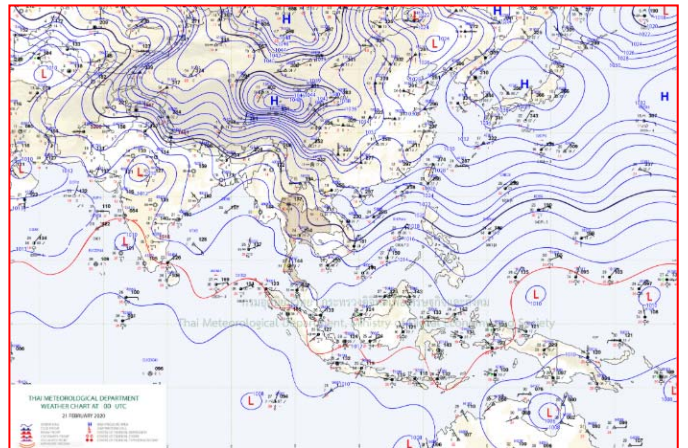
๒๐ ก.พ. ๖๓ เวลา ๐๓:๐๐ น. ๑



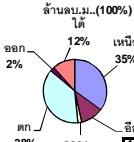
๒๐ ก.พ. ๖๓ เวลา ๐๙:๐๐ น. ๒



๒๑ ก.พ. ๖๓ เวลา ๑๕:๐๐ น. ๓



๒๑ ก.พ. ๖๓ เวลา ๒๑:๐๐ น. ๔



เปรียบเทียบปริมาณน้ำรวม  
ประเทศไทยปี 63 และ ปี 62

วันที่ 21 กุมภาพันธ์ 2563 เก้าพัน  
40,115 ล้าน ลบ.ม. หรือ เท่ากับ

56%

วันที่ 21 กุมภาพันธ์ 2562 เก้าพัน  
49,033 ล้าน ลบ.ม. หรือ เท่ากับ

69%

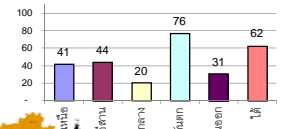
## รายงานสรุปสภาพน้ำในอ่างเก็บน้ำขนาดใหญ่และขนาดกลาง

รายงานสถานการณ์ ณ. วันที่ 21 กุมภาพันธ์ 2563

ปริมาณน้ำในอ่างที่ใช้การได้ในสัปดาห์นี้ + มากกว่า / - น้อยกว่า สัปดาห์ก่อน **546.06** ล้าน ลบ.ม.

สรุปสถานการณ์ปริมาณน้ำในอ่างเก็บน้ำที่ใช้ในทุกกิจกรรมทั่วประเทศ มากกว่าปริมาณน้ำที่เหลือเข้าอ่าง เมื่อเทียบกับสัปดาห์ที่ผ่านมา ควรใช้น้ำอย่างระมัดระวัง

% ปริมาณน้ำรวมแต่ละภาคปัจจุบัน



ภาค	สถานการณ์ปริมาณน้ำในอ่าง				ปริมาณน้ำเปลี่ยนแปลง (ล้าน ม.³)	สถานะ
	ล้น (แห่ง)	คงที่ (แห่ง)	เพิ่มขึ้น (แห่ง)	รวม (แห่ง)		
ภาคเหนือ	6	-	1	7	-110.00	ปริมาณน้ำในอ่างเก็บน้ำลดลง
ภาคตะวันออกเฉียงเหนือ	10	2	-	12	-106.00	ปริมาณน้ำในอ่างเก็บน้ำลดลง
ภาคกลาง	2	1	-	3	-5.00	ปริมาณน้ำในอ่างเก็บน้ำลดลง
ภาคตะวันตก	2	-	-	2	-256.00	ปริมาณน้ำในอ่างเก็บน้ำลดลง
ภาคตะวันออก	10	-	-	10	-26.00	ปริมาณน้ำในอ่างเก็บน้ำลดลง
ภาคใต้	3	-	1	4	-43.00	ปริมาณน้ำในอ่างเก็บน้ำลดลง
<b>รวมทั้งประเทศ</b>	<b>33</b>	<b>3</b>	<b>2</b>	<b>38</b>	<b>-546.06</b>	<b>ปริมาณน้ำในอ่างเก็บน้ำลดลง</b>

สรุปสถานการณ์ปริมาณน้ำในอ่างน้ำ

คงที่	3	อ่าง
ลดลง	33	อ่าง
เพิ่มขึ้น	2	อ่าง

ภาค	อ่างเก็บน้ำ	ความจุที่ (ล้าน ม.³)	ปริมาณน้ำที่ใช้งานได้ (ล้าน ม.³)	ใช้การได้จริง (ล้าน ม.³)	ปริมาณน้ำรวม วันที่ 21 กุมภาพันธ์ 2562		ปัจจุบัน วันที่ 21 กุมภาพันธ์ 2563				สัปดาห์ก่อน วันที่ 15 กุมภาพันธ์ 2563				ปริมาณน้ำ + เพิ่มขึ้น (ล้าน ม.³)	สถานการณ์ในอ่าง
					%	%	ปริมาณน้ำรวม		ปริมาณน้ำใช้การได้จริง		ปริมาณน้ำรวม		ปริมาณน้ำใช้การได้จริง			
							ปริมาณน้ำ (ล้าน ม.³)	%	ปริมาณน้ำ (ล้าน ม.³)	%	ปริมาณน้ำ (ล้าน ม.³)	%	ปริมาณน้ำ (ล้าน ม.³)	%		
<b>ภาคเหนือ (7)</b>																
1	ภูมิพล (2)	13,462	3,800	9,662	7,941	59%	5,134	38%	1,334	14%	5191	39%	1,391	14%	-57.00	ลดลง
2	สิริกิติ์ (2)	9,510	2,850	6,660	6,184	65%	4,366	46%	1,516	23%	4418	46%	1,568	24%	-52.00	ลดลง
3	แม่งัด	265	12	253	241	91%	120	45%	108	43%	126	48%	114	45%	-6.00	ลดลง
4	แมกวง	263	14	249	125	48%	70	27%	56	22%	73	28%	59	24%	-3.00	ลดลง
5	กัวลม	106	3	103	72	68%	55	52%	52	50%	54	51%	51	50%	1.00	เพิ่มขึ้น
6	กัวคอง	170	6	164	147	86%	85	50%	79	48%	87	51%	81	49%	-2.00	ลดลง
7	แควน้อย	939	43	896	484	52%	372	40%	329	37%	379	40%	336	38%	-7.00	ลดลง
	แม่จอก	110	16	94	43	39%	31	28%	15	16%	31	28%	15	16%	-	คงที่
<b>รวมภาคเหนือ</b>		<b>34,85%</b>	<b>24,825</b>	<b>6,744</b>	<b>18,081</b>	<b>61%</b>	<b>10,234</b>	<b>41%</b>	<b>3,490</b>	<b>19%</b>	<b>10,359</b>	<b>42%</b>	<b>3,600</b>	<b>20%</b>	<b>-110.00</b>	<b>ลดลง</b>
<b>ภาคตะวันออกเฉียงเหนือ (12)</b>																
8	ห้วยหลวง	136	7	129	46	34%	47	35%	40	31%	48	35%	41	32%	-1.00	ลดลง
9	น้ำจืด	520	45	475	308	59%	233	45%	188	40%	240	46%	195	41%	-7.00	ลดลง
10	น้ำพอง (2)	165	8	157	108	65%	80	48%	72	46%	82	50%	74	47%	-2.00	ลดลง
11	จุฬารัตน์ (2)	164	37	127	90	55%	42	26%	5	4%	42	26%	5	4%	-	คงที่
12	ลุมพินี (2)	2,431	581	1,850	704	29%	426	18%	-	0%	433	18%	-	0%	-	คงที่
13	ลำปาว	1,980	100	1,880	855	43%	1,080	55%	980	52%	1,124	57%	1,024	54%	-44.00	ลดลง
14	ลำตะคอง	314	22	292	217	69%	128	41%	106	36%	133	42%	111	38%	-5.00	ลดลง
15	ลำพระเพลิง	155	1	154	64	41%	16	10%	15	10%	18	12%	17	11%	-2.00	ลดลง
16	มูลนง	141	7	134	61	43%	40	28%	33	25%	41	29%	34	25%	-1.00	ลดลง
17	ลำแพระ	275	7	268	143	52%	67	24%	60	22%	69	25%	62	23%	-2.00	ลดลง
18	ลำน้ำจืด	121	3	118	38	31%	20	17%	17	14%	21	17%	18	15%	-1.00	ลดลง
19	สิรินธร (2)	1,966	831	1,135	997	51%	1,462	74%	631	56%	1,503	76%	672	59%	-41.00	ลดลง
<b>รวมภาคตะวันออกเฉียงเหนือ</b>		<b>11.80%</b>	<b>8,369</b>	<b>1,649</b>	<b>6,720</b>	<b>43%</b>	<b>3,641</b>	<b>44%</b>	<b>2,147</b>	<b>32%</b>	<b>3,754</b>	<b>45%</b>	<b>2,253</b>	<b>34%</b>	<b>-106.00</b>	<b>ลดลง</b>
<b>ภาคกลาง (3)</b>																
20	ป่าสักชลสิทธิ์	960	3	957	390	41%	181	19%	178	19%	185	19%	182	19%	-4.00	ลดลง
21	ห้วยเสลา	160	17	143	40	25%	35	22%	18	13%	35	22%	18	13%	-	คงที่
22	กระเสียว	240	40	200	68	28%	58	24%	18	9%	59	25%	19	10%	-1.00	ลดลง
<b>รวมภาคกลาง</b>		<b>1.92%</b>	<b>1,360</b>	<b>60</b>	<b>1,300</b>	<b>37%</b>	<b>274</b>	<b>20%</b>	<b>214</b>	<b>16%</b>	<b>279</b>	<b>21%</b>	<b>219</b>	<b>17%</b>	<b>-5.00</b>	<b>ลดลง</b>
<b>ภาคตะวันตก (2)</b>																
23	ศรีนครินทร์ (2)	17,745	10,265	7,480	15,596	88%	14,232	80%	3,967	53%	14,353	81%	4,088	55%	-121.00	ลดลง
24	วชิราลงกรณ (2)	8,860	3,012	5,848	6,616	75%	6,106	69%	3,094	53%	6,241	70%	3,229	55%	-135.00	ลดลง
<b>รวมภาคตะวันตก</b>		<b>37.51%</b>	<b>26,605</b>	<b>13,277</b>	<b>13,328</b>	<b>83%</b>	<b>20,338</b>	<b>76%</b>	<b>7,061</b>	<b>53%</b>	<b>20,594</b>	<b>77%</b>	<b>7,317</b>	<b>55%</b>	<b>-256.00</b>	<b>ลดลง</b>
<b>ภาคตะวันออก (6+4)</b>																
25	ขุนด่าน	224	5.00	219	115	51%	96	43%	91	42%	102	46%	97	44%	-6.00	ลดลง
26	คลองสิปปัต	420	30.00	390	217	52%	70	17%	40	10%	72	17%	42	11%	-2.00	ลดลง
27	บางพระ (3)	117	12.00	105	69	59%	38	32%	26	25%	39	33%	27	26%	-1.00	ลดลง
28	หนองปลาไหล (3)	164	13.75	150	129	79%	31	19%	17	12%	33	20%	19	13%	-2.00	ลดลง
29	ประแสร์ (3)	295	20.00	275	184	62%	87	29%	67	24%	93	32%	73	27%	-6.00	ลดลง
30	มาบประชัน (3)	17	0.72	16	14	84%	3	17%	2	13%	3	19%	2.37	15%	-0.30	ลดลง
31	หนองค้อ (3)	21	1.00	20	7	34%	5	22%	4	18%	5	23%	3.82	19%	-0.10	ลดลง
32	ดอกทราย (3)	79	3.00	76	57	72%	26	32%	23	30%	27	34%	23.89	31%	-1.34	ลดลง
33	คลองใหญ่ (3)	45	3.00	42	31	68%	7	15%	4	9%	7	16%	4.16	10%	-0.32	ลดลง
34	นวมินทร์จินดา	295	19.00	276	212	72%	152	52%	133	48%	159	54%	140.00	51%	-7.00	ลดลง
<b>รวมภาคตะวันออก</b>		<b>2.37%</b>	<b>1,678</b>	<b>1,07</b>	<b>1,570</b>	<b>62%</b>	<b>514</b>	<b>31%</b>	<b>406</b>	<b>26%</b>	<b>540</b>	<b>32%</b>	<b>432</b>	<b>28%</b>	<b>-26.06</b>	<b>ลดลง</b>
<b>ภาคใต้ (4)</b>																
35	แก่งกระจาน	710	65	645	529	75%	366	52%	301	47%	376	53%	311	48%	-10.00	ลดลง
36	ปราณบุรี	391	18	373	304	78%	219	56%	201	54%	227	58%	209	56%	-8.00	ลดลง
37	รัชชประภา (2)	5,639	1,352	4,287	4,447	79%	3,473	62%	2,121	49%	3,499	62%	2,147	50%	-26.00	ลดลง
38	บางลา (2)	1,454	276	1,178	1,139	78%	1,055	73%	779	66%	1,054	72%	778	66%	1.00	เพิ่มขึ้น
<b>รวมภาคใต้</b>		<b>11.55%</b>	<b>8,194</b>	<b>1,711</b>	<b>6,483</b>	<b>78%</b>	<b>5,113</b>	<b>62%</b>	<b>3,402</b>	<b>52%</b>	<b>5,156</b>	<b>63%</b>	<b>3,445</b>	<b>53%</b>	<b>-43.00</b>	<b>ลดลง</b>
<b>รวมทั้งประเทศ</b>		<b>100%(38)</b>	<b>71,031</b>	<b>23,548</b>	<b>47,482</b>	<b>69%</b>	<b>40,115</b>	<b>56%</b>	<b>16,720</b>	<b>35%</b>	<b>40,682</b>	<b>57%</b>	<b>17,266</b>	<b>36%</b>	<b>-546.06</b>	<b>ลดลง</b>

ที่มาข้อมูล : ตารางสรุปสภาพน้ำในอ่างเก็บน้ำขนาดใหญ่ทั่วประเทศ และตารางสรุปสภาพน้ำในอ่างเก็บน้ำภาคตะวันออกเฉียงเหนือ กรมชลประทาน

หมายเหตุ :

- อ่างเก็บน้ำขนาดใหญ่ หมายถึง อ่างเก็บน้ำที่มีความจุตั้งแต่ 100 ล้าน ลบ.ม. ขึ้นไป
- เป็นอ่างเก็บน้ำอยู่ในความรับผิดชอบของการไฟฟ้าฝ่ายผลิตแห่งประเทศไทย(10) นอกนั้นอยู่ในความรับผิดชอบของกรมชลประทาน (28)
- เป็นอ่างเก็บน้ำขนาดกลางที่มีความสำคัญต่อการอุตสาหกรรมและการประปา ของลุ่มน้ำชายฝั่งทะเลตะวันออก
- ที่มา : กรมชลประทาน และการไฟฟ้าฝ่ายผลิตแห่งประเทศไทย
- จังหวัดที่มีอ่างเก็บน้ำขนาดใหญ่มีจำนวน 26 จังหวัด ไม่มี 50 จังหวัด

รศ. นายสัตย์ ธรรมะเกตุ



ศุนย์เขมา



ศุนย์ป้องกันกัญฉุฉินา กรมทรัพยากรน้ำ

ลำดับของเขื่อนตามความจุ

- ศรีนครินทร์ 2.ภูมิพล 3.สิริกิติ์ 4.วชิราลงกรณ 5.รัชชประภา
- ลุมพินี 7.สิรินธร 8.บางลา 9.ลำปาว 10.ป่าสัก

ลำดับของเขื่อนตามปริมาณน้ำใช้การได้

- ภูมิพล 2.ศรีนครินทร์ 3.สิริกิติ์ 4.วชิราลงกรณ 5.รัชชประภา
- ลำปาว 7.ลุมพินี 8.บางลา 9.สิรินธร 10.ป่าสัก

## 'อุตุ'เตือนระวังอากาศเปลี่ยน 'เหนือ-กทม.'สะสมฝุ่นมาก

ประเทศไทยภาคเหนือ ภาคตะวันออกเฉียงเหนือ ภาคกลาง และภาคตะวันออก ยังคงมีอากาศเย็นถึงหนาวในตอนเช้ากับมีลมแรงในภาคตะวันออกเฉียงเหนือ ภาคตะวันออก และภาคกลาง ขอให้ประชาชนบริเวณประเทศไทยตอนบนดูแลสุขภาพเนื่องจากสภาพอากาศที่หนาวเย็นไว้ด้วย สำหรับภาคใต้มีฝนฟ้าคะนองบางพื้นที่ ส่วนบริเวณอ่าวไทยตอนบนตั้งแต่จังหวัดสุราษฎร์ธานีขึ้นมา คลื่นสูง ๒-๓ เมตร ส่วนบริเวณอ่าวไทยตอนล่างตั้งแต่จังหวัดนครศรีธรรมราชลงไป คลื่นสูง ๒-๔ เมตร ขอให้ประชาชนที่อาศัยอยู่บริเวณชายฝั่งของภาคใต้ฝั่งตะวันออกระวังอันตรายจากคลื่นที่ซัดเข้าหาฝั่งไว้ด้วย ส่วนชาวเรือควรเดินเรือด้วยความระมัดระวังและเรือเล็กควรงดออกจากฝั่งในช่วงวันที่ ๒๐-๒๔ ก.พ. ๖๓

**ฝุ่นละอองในระยะนี้** ลมตะวันออกเฉียงใต้พัดปกคลุมภาคกลางรวมทั้งกรุงเทพมหานครและปริมณฑลมีกำลังอ่อนถึงปานกลาง ทำให้การสะสมของฝุ่นละออง/หมอกควันสะสมได้ปานกลางถึงค่อนข้างมาก ส่วนภาคเหนืออากาศยกตัวได้ไม่ดีในตอนเช้าและลมอ่อน ทำให้ตอนเช้ามีการสะสมฝุ่นละออง/หมอกควัน ค่อนข้างมาก

## พยากรณ์อากาศสำหรับประเทศไทยตั้งแต่เวลา ๐๖.๐๐ วันนี้ ถึง ๐๖.๐๐ วันพรุ่งนี้.

**ภาคเหนือ** บริเวณพื้นราบ อากาศเย็นถึงหนาวในตอนเช้า อุณหภูมิต่ำสุด ๑๕-๒๑ องศาเซลเซียส อุณหภูมิสูงสุด ๓๓-๓๖ องศาเซลเซียส บริเวณยอดดอยและเทือกเขาสูง มีอากาศหนาวถึงหนาวจัด อุณหภูมิต่ำสุด ๕-๑๔ องศาเซลเซียส ลมตะวันออกเฉียงใต้ ความเร็ว ๑๐-๒๐ กม./ชม.

**ภาคตะวันออกเฉียงเหนือ** บริเวณพื้นราบ อากาศเย็นในตอนเช้า กับมีลมแรง อุณหภูมิต่ำสุด ๑๖-๒๐ องศาเซลเซียส อุณหภูมิสูงสุด ๓๑-๓๔ องศาเซลเซียส บริเวณยอดภู มีอากาศหนาว อุณหภูมิต่ำสุด ๑๐-๑๕ องศาเซลเซียส ลมตะวันออกเฉียงเหนือ ความเร็ว ๑๐-๓๐ กม./ชม.

**ภาคกลาง** อากาศเย็นในตอนเช้า กับมีลมแรง อุณหภูมิต่ำสุด ๒๑-๒๓ องศาเซลเซียส อุณหภูมิสูงสุด ๓๕-๓๖ องศาเซลเซียส ลมตะวันออกเฉียงใต้ ความเร็ว ๑๐-๓๐ กม./ชม. ภาคตะวันออกเฉียงเหนือ อากาศเย็นในตอนเช้า กับมีลมแรง อุณหภูมิต่ำสุด ๒๑-๒๔ องศาเซลเซียส อุณหภูมิสูงสุด ๓๔-๓๖ องศาเซลเซียส ลมตะวันออกเฉียงใต้ ความเร็ว ๑๕-๓๕ กม./ชม. ทะเลมีคลื่นสูง ๑-๒ เมตร ห่างฝั่งคลื่นสูงประมาณ ๒ เมตร

**ภาคใต้ (ฝั่งตะวันออก)** เมฆบางส่วน กับมีฝนฟ้าคะนอง ร้อยละ ๑๐ ของพื้นที่ ส่วนมากบริเวณจังหวัดชุมพร สุราษฎร์ธานี และนครศรีธรรมราช อุณหภูมิต่ำสุด ๒๑-๒๔ องศาเซลเซียส อุณหภูมิสูงสุด ๓๑-๓๔ องศาเซลเซียส ตั้งแต่จังหวัดสุราษฎร์ธานีขึ้นมา ลมตะวันออกเฉียงใต้ ความเร็ว ๒๐-๔๐ กม./ชม. ทะเลมีคลื่นสูง ๒-๓ เมตร ตั้งแต่จังหวัดนครศรีธรรมราชลงไป ลมตะวันออกเฉียงใต้ ความเร็ว ๒๐-๔๕ กม./ชม. ทะเลมีคลื่นสูง ๒-๔ เมตร

**ภาคใต้ (ฝั่งตะวันตก)** เมฆบางส่วน กับมีฝนฟ้าคะนอง ร้อยละ ๑๐ ของพื้นที่ ส่วนมากบริเวณจังหวัดระนอง และพังงา ตั้งแต่จังหวัดพังงาขึ้นมา ลมตะวันออกเฉียงใต้ ความเร็ว ๑๕-๓๐ กม./ชม. ทะเลมีคลื่นสูงประมาณ ๑ เมตร ห่างฝั่งคลื่นสูง ๑- ๒ เมตร ตั้งแต่จังหวัดภูเก็ตลงไป ลมตะวันออกเฉียงใต้ ความเร็ว ๒๐-๓๕ กม./ชม. ทะเลมีคลื่นสูง ๑-๒ เมตร ห่างฝั่งคลื่นสูงประมาณ ๒ เมตร อุณหภูมิต่ำสุด ๒๒-๒๖ องศาเซลเซียส อุณหภูมิสูงสุด ๓๓-๓๕ องศาเซลเซียส

**กรุงเทพมหานครและปริมณฑล** อากาศเย็นกับมีหมอกบางในตอนเช้า อุณหภูมิต่ำสุด ๒๓-๒๕ องศาเซลเซียส อุณหภูมิสูงสุด ๓๕-๓๖ องศาเซลเซียส ลมตะวันออกเฉียงใต้ ความเร็ว ๑๐-๒๐ กม./ชม.

## ภัยแล้งกระทบเลี้ยงปลากระชังโคราชขาดทุนยับ

สถานการณ์ภัยแล้งในพื้นที่จังหวัดนครราชสีมา ส่งผลกระทบต่อเกษตรกรผู้เลี้ยงปลากระชัง บ้านวังม่วง หมู่ที่ ๓ ตำบลธารปราสาท อำเภอโนนสูง จังหวัดนครราชสีมา เนื่องจากแหล่งน้ำขนาดใหญ่แห้งขอดจนหมด โดยเฉพาะปริมาณน้ำภายในลำน้ำลำสวายเรียง ซึ่งรับน้ำมาจากลำน้ำลำเชียงไกรในอำเภอโนนไทย แห่งขอดจนหมด ทำให้เกษตรกรผู้เลี้ยงปลากระชังไม่สามารถสูบน้ำขึ้นมาใช้เลี้ยงปลาได้ บางรายถึงกับต้องปิดกิจการหยุดเลี้ยงปลาเพราะขาดทุน

นายทา จัดสันเทียะ อายุ ๕๔ ปี เกษตรกรผู้เลี้ยงปลากระชังรายหนึ่งในบ้านวังม่วง บอกว่า ได้ลงทุนเลี้ยงปลากระชัง จำนวน ๒ บ่อ เป็นเงินประมาณ ๒ แสนบาท ซื้อปลานิล และปลาทับทิม จำนวน ๔๕,๐๐๐ ตัว แต่ขณะนี้เริ่มที่ประสบกับปัญหาขาดแคลนน้ำใช้ในการเลี้ยงปลา เนื่องจากการเลี้ยงปลาในบ่อดิน จำเป็นต้องมีการเปลี่ยนน้ำที่ใช้เลี้ยงปลาอยู่บ่อยครั้ง เพื่อให้ปลาเจริญเติบโต เพราะน้ำที่ใช้เลี้ยงปลาแต่ละครั้ง จะมีกลิ่นเหม็นเน่าจากเศษอาหารของปลา จำเป็นต้องสูบน้ำจากคลองน้ำขึ้นมาเปลี่ยนถ่าย แต่ปีนี้ภัยแล้งหนักสุด ทำให้กลุ่มเกษตรกรผู้เลี้ยงปลากระชัง จำนวน ๖๐ ราย มีพื้นที่เลี้ยงประมาณ ๒๐๐ ไร่ เริ่มได้รับผลกระทบ บางรายถึงขั้นปิดกิจการหยุดเลี้ยงปลาไปแล้ว เนื่องจากประสบกับปัญหาภัยแล้งหนักอยู่ในขณะนี้

