



# รายงานการเฝ้าระวังติดตามสถานการณ์น้ำและความช่วยเหลือ กระทรวงทรัพยากรธรรมชาติและสิ่งแวดล้อม



ศูนย์ป้องกันวิกฤติน้ำ กรมทรัพยากรน้ำ กระทรวงทรัพยากรธรรมชาติและสิ่งแวดล้อม

โทรศัพท์ ๐ ๒๒๗๓ ๖๐๐๐ ต่อ ๖๔๔๕ โทรสาร ๐ ๒๒๗๘ ๖๖๒๕ http://www.dwr.go.th ID Line : mekhalawoc Email : mekhala@dwr.mail.go.th

รายงานฉบับที่ ๑๐๕/๒๕๖๓

เวลา ๐๘.๐๐น.

วันที่ ๒๒ กุมภาพันธ์ ๒๕๖๓

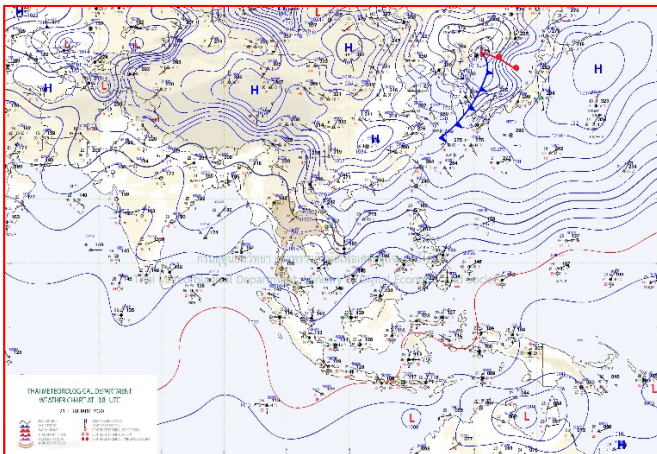
เรียนรมว.ทส. เลขาธิการ รมว.ทส. ที่ปรึกษา รมว.ทส. ปกท.ทส. รอง ปกท.ทส. อทน. รอง อทน. และหน่วยงานที่เกี่ยวข้อง

## ๑. สภาวะอากาศ เวลา ๐๖.๐๐น. (กรมอุตุนิยมวิทยา)

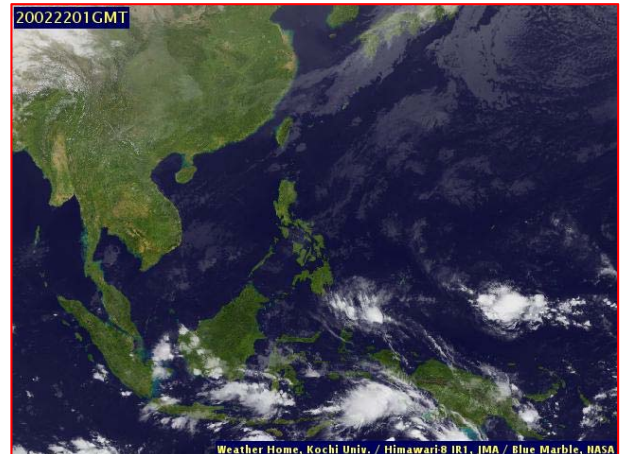
พยากรณ์อากาศ ๒๔ ชั่วโมงข้างหน้า ภาคเหนือ ภาคตะวันออกเฉียงเหนือ ภาคกลาง และภาคตะวันออก ยังคงมีอากาศเย็นในตอนเช้ากับมีลมแรงในภาคตะวันออกเฉียงเหนือ ภาคตะวันออก และภาคกลาง ขอให้ประชาชนบริเวณประเทศไทยตอนบนดูแลรักษาสุขภาพเนื่องจากสภาพอากาศที่เปลี่ยนแปลงไว้ด้วย

สำหรับภาคใต้มีฝนฟ้าคะนองบางพื้นที่ ส่วนบริเวณอ่าวไทยตอนบนตั้งแต่จังหวัดสุราษฎร์ธานีขึ้นมา คลื่นสูง ๒-๓ เมตร ส่วนบริเวณอ่าวไทยตอนล่างตั้งแต่จังหวัดนครศรีธรรมราชลงไป คลื่นสูง ๒-๔ เมตร ขอให้ประชาชนที่อาศัยอยู่บริเวณชายฝั่งของภาคใต้ฝั่งตะวันออกระวังอันตรายจากคลื่นที่ซัดเข้าหาฝั่งไว้ด้วย ส่วนชาวเรือควรเดินเรือด้วยความระมัดระวังและเรือเล็กควรงดออกจากฝั่งจนถึงวันที่ ๒๔ ก.พ. ๖๓

ฝุ่นละอองในระยะนี้ ลมตะวันออกเฉียงใต้พัดปกคลุมภาคกลาง รวมทั้งกรุงเทพมหานครและปริมณฑลมีกำลังปานกลางถึงแรง ทำให้การสะสมของฝุ่นละออง/หมอกควันลดลง ส่วนภาคเหนืออากาศยกตัวได้ไม่เต็มตอนเช้าและลมอ่อน ทำให้ตอนเช้ามีการสะสมฝุ่นละออง/หมอกควัน ค่อนข้างมาก

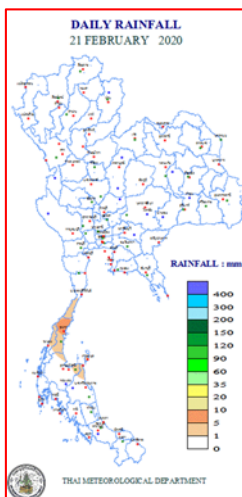


แผนที่อากาศ วันที่ ๒๒ ก.พ. ๒๕๖๓ เวลา ๐๑.๐๐ น.



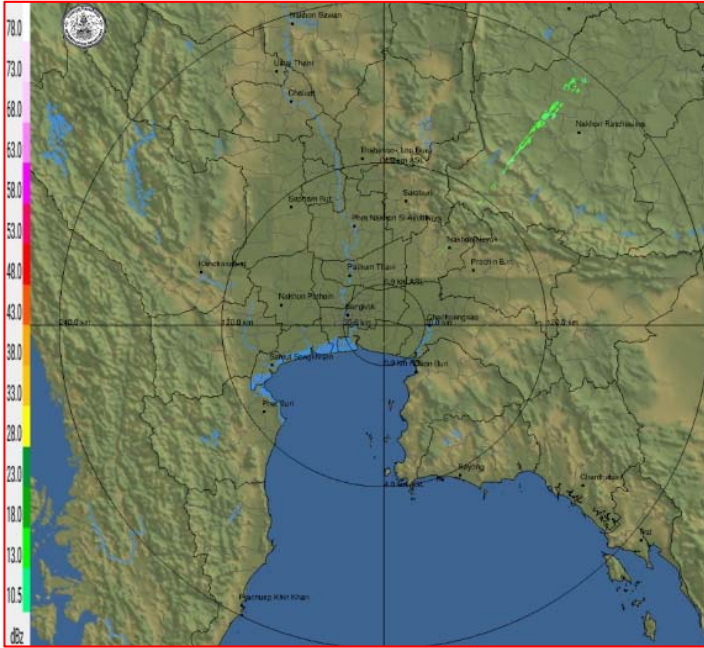
ภาพถ่ายดาวเทียม วันที่ ๒๒ ก.พ. ๒๕๖๓ เวลา ๐๘.๐๐ น.

## ๒. ปริมาณฝนสะสม ณ เวลา ๐๗.๐๐น.(เมื่อวาน) - ๐๗.๐๐ น.(วันนี้) (กรมอุตุนิยมวิทยา)

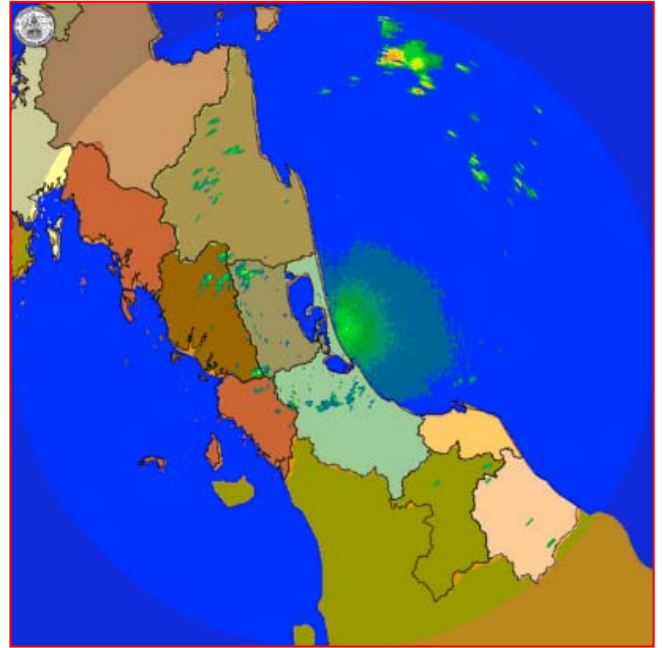


จุดตรวจวัด	ปริมาณฝน (มม.)
จ.ชุมพร	๗.๓
จ.ชุมพร (สวี่ สกษ.)	๔.๒
จ.สุราษฎร์ธานี (เกาะสมุย)	๓.๗
จ.สุราษฎร์ธานี (สกษ.)	๑.๙
จ.ระนอง	๐.๖
จ.สงขลา (คองหษ์ สกษ.)	๐.๔
จ.นครศรีธรรมราช	๐.๓

**๓.เรดาร์ตรวจอากาศ ณ วันที่ ๒๒ กุมภาพันธ์ ๒๕๖๓ (กรมอุตุนิยมวิทยา)**



สถานีสุวรรณภูมิ เวลา ๐๘.๓๐ น.



สถานีสทิงพระ จ.สงขลา เวลา ๐๙.๐๐ น.

จากเรดาร์ตรวจอากาศจะพบว่า มีเมฆฝนบริเวณภาคใต้ของประเทศไทย

**๔.สถานการณ์น้ำในแหล่งเก็บกักน้ำ ณ วันที่ ๒๑ กุมภาพันธ์ ๒๕๖๓(กรมชลประทาน กรมทรัพยากรน้ำ และสทช.)**

๔.๑ สภาพน้ำในอ่างเก็บน้ำขนาดใหญ่ ปริมาณน้ำในอ่างฯ ๔๐,๐๗๓ ล้าน ลบ.ม. คิดเป็นร้อยละ ๕๖ (ปริมาณน้ำใช้การได้ ๑๖,๖๘๖ ล้าน ลบ.ม. คิดเป็นร้อยละ ๓๕) ปริมาณน้ำในอ่างฯ เทียบกับปี ๒๕๖๒ (๔๘,๙๒๑ ล้าน ลบ.ม. คิดเป็นร้อยละ ๖๙) น้อยกว่าปี ๒๕๖๒ จำนวน ๘,๘๔๘ ล้าน ลบ.ม. ปริมาณน้ำไหลลงอ่างฯ จำนวน ๘.๕๔ ล้าน ลบ.ม. ปริมาณน้ำระบายจำนวน ๘๕.๒๒ ล้าน ลบ.ม. สามารถรับน้ำได้อีก ๓๐,๘๕๔ ล้าน ลบ.ม.

อ่างเก็บน้ำ	ปริมาณน้ำในอ่าง		ปริมาณน้ำใช้การได้		ปริมาณน้ำไหลลงอ่าง		ปริมาณน้ำระบาย		ปริมาณน้ำรับได้อีก (ล้าน ม. <sup>๓</sup> ) (ความจุที่ รนส- ปริมาณน้ำปัจจุบัน)
	ปริมาณ (ล้าน ม. <sup>๓</sup> )	% น้ำเก็บกัก	ปริมาณ (ล้าน ม. <sup>๓</sup> )	% น้ำใช้การ	วันนี้ (ล้าน ม. <sup>๓</sup> )	เมื่อวาน (ล้าน ม. <sup>๓</sup> )	วันนี้ (ล้าน ม. <sup>๓</sup> )	เมื่อวาน (ล้าน ม. <sup>๓</sup> )	
๑.ภูมิพล	๕,๑๓๔	๓๘	๑,๓๓๔	๑๔	๐.๐๐	๐.๐๐	๗.๐๐	๗.๐๐	๘,๓๒๘
๒.สิริกิติ์	๔,๓๖๖	๔๖	๑,๕๑๖	๒๓	๑.๖๘	๑.๔๕	๙.๔๙	๙.๒๗	๖,๑๔๒
๓.จุฬารัตน์	๔๒	๒๖	๕	๔	๐.๐๐	๐.๐๑	๐.๖๔	๐.๐๐	๑๓๙
๔.อุบลรัตน์	๔๒๖	๑๘	-๑๕๕	-๘	๐.๑๕	๐.๑๕	๐.๕๐	๐.๕๐	๔,๒๑๔
๕.ลำปาว	๑,๐๘๐	๕๕	๙๘๐	๕๒	๐.๐๐	๐.๐๐	๖.๑๖	๖.๑๙	๑,๓๗๐
๖.สิรินธร	๑,๔๖๒	๗๔	๖๓๐	๕๖	๐.๐๐	๑.๐๕	๓.๑๐	๓.๐๔	๕๐๔
๗.ป่าสักชลสิทธิ์	๑๘๑	๑๙	๑๗๘	๑๙	๐.๐๐	๐.๐๐	๐.๘๗	๐.๘๗	๗๗๙
๘.ศรีนครินทร์	๑๔,๒๓๒	๘๐	๓,๙๖๗	๕๓	๐.๗๐	๐.๐๐	๑๖.๙๔	๑๖.๙๖	๔,๕๓๘
๙.วชิรลงกรณ์	๖,๑๐๖	๖๙	๓,๐๙๔	๕๓	๐.๐๐	๐.๐๐	๒๐.๐๕	๒๐.๐๕	๔,๘๙๔
๑๐.ขุนด่านปราการชล	๙๖	๔๓	๙๑	๔๒	๐.๐๑	๐.๐๑	๐.๔๒	๐.๔๒	๑๒๙
๑๑.รัชชประภา	๓,๔๗๓	๖๒	๒,๑๒๒	๔๙	๒.๐๗	๑.๘๖	๖.๙๘	๖.๗๗	๒,๖๗๑
๑๒.บางบาล	๑,๐๕๕	๗๓	๗๗๘	๖๖	๒.๒๓	๒.๕๗	๒.๐๗	๓.๗๘	๕๓๕

- ๔.๒ อ่างเก็บน้ำขนาดกลาง ๓๕๐ แห่ง มีปริมาณน้ำ ๒,๔๔๐ ล้าน ลบ.ม. (๔๕%) ปริมาณน้ำใช้การ ๒,๑๑๑ ล้าน ลบ.ม. (๔๒%)
- ๔.๓ แหล่งน้ำธรรมชาติขนาดใหญ่ ๖ แห่ง มีปริมาณน้ำรวม ๒๑๐.๒๙ ล้าน ลบ.ม. (๔๑%)
- ๔.๔ แหล่งน้ำธรรมชาติขนาดเล็ก ๑๔๑,๐๙๗ แห่ง มีปริมาณน้ำรวม ๒,๐๐๙ ล้าน ลบ.ม.

๕.สถานการณ์น้ำในประเทศ ณ วันที่ ๑๙ - ๒๒ กุมภาพันธ์ ๒๕๖๓(กรมชลประทาน)

สถานี	แม่น้ำ	อำเภอ	จังหวัด	ระดับ ตลิ่ง (ม.รทก.)	ระดับน้ำ (ม.รทก.)				แนวโน้ม	เปรียบ เทียบ ระดับตลิ่ง
					พุธ	พฤหัสบดี	ศุกร์	เสาร์		
					๑๙ ก.พ.	๒๐ ก.พ.	๒๑ ก.พ.	๒๒ ก.พ.		
P.๑	ปิง	เมือง	เชียงใหม่	๓.๗๐	๑.๐๔	๑.๐๒	๑.๐๒	๑.๐๗	เพิ่มขึ้น	-๒.๖๓
W.๑C	วัง	เมือง	ลำปาง	๕.๒๐	-๐.๖๕	-๐.๖๖	-๐.๖๖	-๐.๖๖	ทรงตัว	-๕.๘๖
Y.๑๖	ยม	บางระกำ	พิษณุโลก	๗.๓๐	***	***	***	***	***	-๗.๓๐
N.๗A	น่าน	เมือง	พิจิตร	๙.๘๗	๑.๑๕	๑.๑๙	๑.๑๓	๑.๐๙	ลดลง	-๘.๗๘
C.๒	เจ้าพระยา	เมือง	นครสวรรค์	๒๖.๒๐	๑๖.๘๑	๑๖.๗๖	๑๖.๙๓	***	***	***
C.๑๓	เจ้าพระยา	สรรพยา	ชัยนาท	๑๖.๓๔	๕.๖๔	๕.๖๔	๕.๖๔	***	***	***
M.๖A	มูล	สตึก	บุรีรัมย์	๖.๐๐	-๐.๔๖	-๐.๔๗	-๐.๔๖	-๐.๔๖	ทรงตัว	-๖.๔๖
M.๗	มูล	เมือง	อุบลราชธานี	๗.๐๐	๑.๙๘	๑.๙๙	๒.๐๐	๒.๐๑	เพิ่มขึ้น	-๔.๙๙
M.๑๙๑	ลำตะคอง	เมือง	นครราชสีมา	๓.๐๐	๐.๗๙	๐.๙๕	๑.๑๙	๑.๑๑	ลดลง	-๑.๘๙
M.๖๙	ลำเซบก	ตระการพืชผล	อุบลราชธานี	๗.๓๐	๓.๗๙	๓.๖๕	๓.๗๐	๓.๖๘	ลดลง	-๓.๖๒
X.๖๔	คลองท่าแซะ	ท่าแซะ	ชุมพร	๑๗.๑๓	๙.๙๕	๘.๐๓	๗.๙๔	๗.๖๐	ลดลง	-๙.๕๓
X.๑๔๙	คลองกลาย	นบพิตำ	นครศรีธรรมราช	๓๓.๙๖	๒๘.๗๑	๒๘.๒๕	๒๘.๑๘	๒๙.๑๐	ลดลง	-๔.๘๖
X.๒๗๔	แม่น้ำโก-ลก	แว้ง	นราธิวาส	๒๔.๑๘	๑๙.๑๕	๑๙.๑๔	๑๘.๘๗	๑๘.๘๓	ลดลง	-๕.๓๕
X.๑๑๙A	ภาคใต้ฝั่ง ตะวันออก	สุโหงโกลก	นราธิวาส	๘.๒๐	๔.๘๙	๔.๕๕	๔.๓๔	๔.๒๒	ลดลง	-๓.๙๘
X.๓๗A	แม่น้ำตาปี	พระแสง	สุราษฎร์ธานี	๑๑.๗๐	๔.๖๑	๔.๕๕	๔.๖๒	๔.๕๖	ลดลง	-๗.๑๔

\*\*\* ยังไม่ได้รับรายงาน

๖.สถานการณ์น้ำในพื้นที่ลุ่มน้ำโขง ณ วันที่ ๒๒ กุมภาพันธ์ ๒๕๖๓ (Mekong River Commission (MRC))

สถานี	ระดับ อ้างอิง (ม.รทก.)	ระดับ ตลิ่ง (ม.)	ระดับน้ำ (ม.)					เปรียบ เทียบระดับ ตลิ่ง (ม.)	ผลต่างของระดับน้ำ (ม.)		แนว โน้ม
			๑๘ ก.พ.	๑๙ ก.พ.	๒๐ ก.พ.	๒๑ ก.พ.	๒๒ ก.พ.		๓ วัน ย้อนหลัง	๕ วัน ย้อนหลัง	
อ.เชียงแสน จ.เชียงราย	๓๕๗.๑๑๐	๑๒.๘๐	๑.๘๓	๑.๘๑	๑.๘๓	๑.๘๓	๑.๘๒	-๑๐.๙๘	-๐.๐๑	-๐.๐๑	ลดลง
อ.เชียงคาน จ.เลย	๑๙๔.๑๑๘	๑๖.๐๐	๓.๑๐	๓.๑๔	๓.๑๒	๓.๑๒	๓.๑๕	-๑๒.๘๕	๐.๐๓	๐.๐๕	เพิ่มขึ้น
อ.เมือง จ.หนองคาย	๑๕๓.๖๔๘	๑๒.๒๐	๐.๗๓	๐.๖๘	๐.๖๖	๐.๖๙	๐.๗๐	-๑๑.๕๐	๐.๐๔	-๐.๐๓	เพิ่มขึ้น
อ.เมือง จ.นครพนม	๑๓๒.๖๘๐	๑๒.๐๐	๐.๗๖	๐.๗๕	๐.๗๖	๐.๗๒	๐.๗๐	-๑๑.๓๐	-๐.๐๖	-๐.๐๖	ลดลง
อ.เมือง จ.มุกดาหาร	๑๒๔.๒๑๙	๑๒.๕๐	๑.๓๔	๑.๓๐	๑.๓๒	๑.๓๒	๑.๓๐	-๑๑.๒๐	-๐.๐๒	-๐.๐๔	ลดลง
อ.โขงเจียม จ.อุบลราชธานี	๘๙.๐๓๐	๑๔.๕๐	๑.๘๕	๑.๘๑	๑.๗๗	๑.๗๗	๑.๗๗	-๑๒.๗๓	๐.๐๐	-๐.๐๘	ทรงตัว

\*\*\* ไม่มีสถานการณ์

๖.สถานการณ์เตือนภัย Early Warning ณ วันที่ ๒๒ กุมภาพันธ์ ๒๕๖๓ (กรมทรัพยากรน้ำ)

[เวลา ๑๕.๐๐ น.(เมื่อวาน) - ๐๘.๐๐ น. (วันนี้)]

การแจ้งเตือน	สถานี	การแจ้งเตือน
เตือนสีแดง (อพยพ)	-	-
เตือนสีเหลือง (เตือนภัย)	-	-
เตือนสีเขียว (เฝ้าระวัง)	-	-

\*\*\*ไม่มีสถานการณ์

๗.พื้นที่ติดตามและเฝ้าระวังสถานการณ์ธรณีพิบัติภัย ณ วันที่ ๒๒ กุมภาพันธ์ ๒๕๖๓ (กรมทรัพยากรธรณี)

เนื่องจากในพื้นที่เสี่ยงภัยดินถล่ม มีปริมาณน้ำฝนไม่ถึงเกณฑ์การเฝ้าระวัง ประกอบกับบางพื้นที่ไม่มีฝนตก จึงไม่มีพื้นที่ติดตามสถานการณ์พิบัติภัยดินถล่มและน้ำป่าไหลหลาก

๘.เหตุการณ์วิกฤตน้ำปัจจุบัน ณ วันที่ ๒๒ กุมภาพันธ์ ๒๕๖๓ [เวลา ๑๕.๐๐ น.(เมื่อวาน) - ๐๘.๐๐ น. (วันนี้)]

ไม่มีสถานการณ์

๙.สถานการณ์ภาวะน้ำท่วม และสถานการณ์ฝนแล้ง/ฝนทิ้งช่วง ณ วันที่ ๒๒ กุมภาพันธ์ ๒๕๖๓ (กรมป้องกันและบรรเทาสาธารณภัย และ สททช.)

สถานการณ์สาธารณภัยปก.

สถานการณ์ภัยแล้ง

ตั้งแต่วันที่ ๑๗ ตุลาคม ๒๕๖๒ ถึงปัจจุบัน มีจังหวัดที่มีการประกาศเขตการให้ความช่วยเหลือผู้ประสบภัยพิบัติกรณีฉุกเฉิน (ภัยแล้ง)ตามระเบียบกระทรวงการคลังว่าด้วยเงินทดรองราชการเพื่อช่วยเหลือผู้ประสบภัยพิบัติกรณีฉุกเฉิน พ.ศ. ๒๕๖๒มีสถานการณ์ทั้งหมด ๒๒ จังหวัด ๑๒๘ อำเภอ ๖๗๖ ตำบล ๓ เทศบาล ๕,๘๔๙ หมู่บ้าน/ชุมชนได้แก่ จังหวัดเชียงราย พะเยา น่าน อุตรดิตถ์ สุโขทัย เพชรบูรณ์ หนองคาย บึงกาฬ นครพนม สกลนคร กาฬสินธุ์ มหาสารคาม นครราชสีมา บุรีรัมย์ ชัยภูมิ ศรีสะเกษ นครสวรรค์ อุทัยธานี ชัยนาท สุพรรณบุรี กาญจนบุรี และจังหวัดฉะเชิงเทรา ดังนี้

จังหวัด	จำนวน			รายชื่ออำเภอที่ประกาศเขตภัยพิบัติ
	อำเภอ	ตำบล	หมู่บ้าน/ชุมชน	
<b>รวม ๖ จังหวัด ๓๗ อำเภอ ๑๖๙ ตำบล ๑,๒๑๑ หมู่บ้าน</b>				
๑.เชียงราย	๑๕	๗๗	๖๕๒	ดอยหลวง (๓ ต. ๓๓ ม.) เวียงแก่น (๔ ต. ๔๑ ม.)เมืองงา (๗ ต. ๕๓ ม.) เวียงชัย (๒ ต. ๑๘ ม.)เชียงของ (๗ ต. ๑๐๒ ม.)ขุนตาล (๓ ต. ๕๕ ม.)พาน (๘ ต. ๓๑ ม.) เทิง (๑๐ ต. ๗๖ ม.) แม่จัน (๙ ต. ๖๓ ม.)เวียงเชียงรุ้ง (๓ ต. ๓๗ ม.)เชียงแสน(๖ ต. ๔๗ ม.) แม่ฟ้าหลวง (๔ ต. ๒๕ ม.) พญาเม็งราย(๕ ต. ๔๙ ม.) ป่าแดด (๕ ต. ๒๑ ม.)แม่สาย (๑ ต. ๑ ม.)
๒. พะเยา	๖	๑๗	๘๐	ภูกามยาว (๑ ต. ๒ ม.) เชียงคำ (๓ ต. ๑๘ม.)ดอกคำใต้ (๕ ต. ๒๔ ม.) แม่ใจ (๑ ต. ๓ ม.)จุน (๕ ต. ๒๓ ม.) เมืองงา (๒ ต. ๑๐ ม.)
๓.น่าน	๒	๗	๖๐	น่าน้อย ( ๕ ต. ๔๕ ม.) สองแคว (๒ ต. ๑๕ ม.)
๔.อุตรดิตถ์	๔	๑๑	๗๔	พิชัย (๓ ต. ๑๕ ม.) ท่าปลา (๑ ต. ๑๒ ม.) เมืองงา (๖ ต.๔๕ม.) ตรอน (๑ ต. ๒ ม.)
๕.สุโขทัย	๔	๑๖	๙๑	เมืองงา (๔ ต. ๓๖ ม.) ศรีคีรีนาถ (๓ ต. ๗ ม.)ศรีสำโรง (๒ ต. ๙ ม.) คลี่มาศ (๗ ต. ๓๙ ม.)
๖.เพชรบูรณ์	๖	๔๑	๒๕๔	น้ำหนาว (๔ ต. ๒๘ ม.) เมืองงา (๖ ต. ๒๒ ม.)ศรีเทพ (๖ ต. ๕๕ ม.) หนองไผ่ (๑๐ ต. ๕๓ ม.) หล่มเก่า (๗ ต. ๓๖ ม.) หล่มสัก (๘ ต.๖๐ ม.)
<b>ภาคตะวันออกเฉียงเหนือรวม ๑๐ จังหวัด ๕๘ อำเภอ ๓๔๓ ตำบล ๓,๒๘๗ หมู่บ้าน/ชุมชน</b>				
๗.หนองคาย	๘	๔๐	๓๕๘	ท่าบ่อ (๕ ต. ๑๕ ม.) ฟ้าไร่ (๕ ต. ๗๓ ม.)รัตนวาปี (๕ ต.๓๗ ม.) สระใคร (๓ ต. ๔๑ ม.) เมืองงา (๔ ต. ๑๒ ม.)โพธิ์ชัย (๑๑ ต. ๑๔๔ ม.) สังคม (๕ ต. ๒๕ ม.)โพธิ์ตาก (๒ ต. ๙ ม.)
๘.บึงกาฬ	๔	๓๒	๒๕๒	พรเจริญ (๗ ต. ๕๘ ม.) เมืองงา (๑๒ ต. ๗๗ ม.)ปากคาด (๖ ต. ๕๑ ม.) โข่งพิสัย (๗ ต. ๖๖ ม.)
๙.นครพนม	๓	๑๑	๖๔	ปลาปาก (๘ ต. ๕๑ ม.)โพธิ์สวรรค์ (๒ ต. ๕ ม.) ศรีสงคราม (๑ ต. ๘ ม.)
๑๐.สกลนคร	๘	๕๖	๔๔๒	สว่างแดนดิน (๑๑ ต. ๔๒ ม.) พังโคน (๓ ต. ๑๑ ม.)วานรนิวาส (๑๔ ต. ๑๖๙ ม.) พรรณานิคม (๖ ต. ๓๒ ม.)เจริญศิลป์ (๕ ต. ๒๘ ม.) คำตากล้า (๔ ต. ๔๑ ม.) บ้านม่วง (๙ ต. ๙๕ ม.) ส่องดาว (๔ ต. ๒๔ ม.)
๑๑.กาฬสินธุ์	๑	๔	๒๗	ยางตลาด (๔ ต. ๒๗ ม.)
๑๒.มหาสารคาม	๗	๔๘	๕๙๐	แกดำ (๑ ต. ๓ ม.) โกสุมพิสัย (๙ ต. ๙๑ ม.)ชื่นชม (๔ ต. ๔๖ ม.) เขียงยืน (๘ ต. ๑๑๖ ม.)พยัคฆภูมิพิสัย (๑๔ ต. ๑๙๘ ม.) ยางสีสุราช (๗ ต. ๙๑ ม.) นาตุ่น (๕ ต. ๔๕ ม.)
๑๓.นครราชสีมา	๗	๔๙	๕๐๗	โนนสูง (๘ ต. ๑๐๙ ม. ๑ เทศบาล ๑๓ ชุมชน)จักราช (๖ ต. ๕๓ ม.) ปักธงชัย (๑๖ ต. ๑๗๙ ม.)เทพารักษ์ (๔ ต. ๓๖ ม.) โชคชัย (๙ ต. ๖๔ ม.)โนนไทย (๑ต. ๓ ม.) แก้งสนามนาง (๕ต. ๕๐ม.)
๑๔.บุรีรัมย์	๘	๖๔	๘๑๒	พลี บพลาชัย (๕ต.๕๖ ม.)ประโคนชัย (๑๖ ต.๑๗๕ ม.)มันนดินแดง(๑ ต. ๘)ละหานทราย (๒ ต. ๑๑ ม.)หนองหงส์ (๗ ต. ๙๘ ม.) นางรอง (๑๔ ต. ๑๓๓ ม. ๑เทศบาล ๗ ชุมชน) เฉลิมพระเกียรติ (๑ ต. ๑ ม.) เมืองงา (๑๘ ต. ๓๒๓ ม.)



๑๕.ชัยภูมิ	๑๑	๓๗	๑๙๕	บ้านเขว้า (๓ ต. ๓ ม.) คอนสาร (๗ ต. ๑๘ ม.)จัตุรัส (๒ ต. ๒ ม.) บ้านแท่น (๒ ต. ๔ ม.)เกษตรสมบูรณ์ (๑ ต. ๔ ม.) เนินสง่า (๒ ต. ๙ ม.) ซับใหญ่ (๓ ต. ๙ ม.) ภูเขียว (๒ ต. ๓ ม.)หนองบัวระเหว (๕ ต. ๔๒ ม.) แก้งคร้อ (๕ ต. ๙ ม.)เทพสถิต (๕ ต. ๙๒ ม.)
๑๖.ศรีสะเกษ	๑	๒	๔๐	เมืองจันทร์ (๒ ต. ๔๐ ม.)
<b>ภาคกลาง และ ภาคตะวันออก รวม ๖ จังหวัด ๓๓ อำเภอ ๑๖๔ ตำบล ๑ เทศบาล ๑,๓๕๑ หมู่บ้าน/ชุมชน</b>				
๑๗. นครสวรรค์	๖	๒๖	๑๖๔	โกรกพระ (๖ ต. ๓๒ ม.) ท่าตะโก (๕ ต. ๒๓ ม.)ตาคลี (๗ ต. ๔๗ ม.) ไพศาลี (๓ ต. ๓๑ ม.)ตากฟ้า (๑ ต. ๗ ม.) พยุหะคีรี (๔ ต. ๒๔ ม.)
๑๘.อุทัยธานี	๘	๖๗	๖๑๙	เมืองฯ (๑๑ ต. ๖๖ ม. ๑ พ. ๑ ช.) ทัพทัน (๑๐ ต. ๙๐ ม.)หนองขาหย่าง (๙ ต. ๕๓ ม.) หนองฉาง(๑๐ ต. ๙๗ ม.)สว่างอารมณ์(๕ ต. ๖๑ ม.) สานสัก (๖ ต. ๘๔ ม.)ห้วยคต (๓ ต. ๓๑ ม.) บ้านไร่ (๑๓ ต. ๑๓๖ ม.)
๑๙. ชัยนาท	๔	๑๖	๑๕๓	วัดสิงห์ (๔ ต. ๒๔ ม.) หันคา (๕ ต. ๔๖ ม.)หนองมะโมง (๔ ต. ๓๖ ม.) เนิน มะขาม (๓ ต. ๔๗ ม.)
๒๐.กาญจนบุรี	๖	๒๒	๑๙๕	พนมทวน (๔ ต. ๒๗ ม.) เลาช่วญ (๗ ต. ๙๐ ม.) ท่าม่วง (๒ ต. ๑๔ ม.) บ่อพลอย (๔ ต. ๙ ม.) หนองปรือ (๑ ต. ๖ ม.) ห้วยกระเจา (๔ ต. ๔๙ ม.)
๒๑. สุพรรณบุรี	๖	๒๗	๒๐๒	หนองหญ้าไซ (๖ ต. ๖๖ ม.) อู่ทอง (๖ ต. ๔๒ ม.) ดอนเจดีย์ (๕ ต. ๓๒ ม.) เดิมบางนางบวช (๕ ต. ๓๓ ม.) เมืองฯ (๒ ต. ๑๓ ม.) สามชุก (๓ ต. ๑๖ ม.)
๒๒.ฉะเชิงเทรา	๓	๖	๑๘	บ้านโพธิ์ (๑ ต. ๓ ม.) แปลงยาว (๔ ต. ๑๓ ม.)บางปะกง (๑ ต. ๒ ม.)
<b>รวม ๒๒ จังหวัด</b>	<b>๑๒๘</b>	<b>๖๗๖</b>	<b>๕,๘๔๙</b>	

#### ๑๐.การคาดหมายลักษณะอากาศ ๗ วันข้างหน้า (ระหว่างวันที่ ๒๑ - ๒๗ กุมภาพันธ์ ๒๕๖๓)

ในช่วงวันที่ ๒๑ - ๒๓ ก.พ. ๖๓ ประเทศไทยตอนบนมีอากาศเย็นถึงหนาว ส่วนภาคตะวันออกเฉียงเหนือ ภาคกลาง และภาคตะวันออกมีลมแรง ส่วนในช่วงวันที่ ๒๔ - ๒๗ ก.พ. ๖๓ ประเทศไทยตอนบนมีอุณหภูมิสูงขึ้น ๑-๔ องศาเซลเซียส กับมีหมอกในตอนเช้า แต่ในบริเวณภาคเหนือและภาคตะวันออกเฉียงเหนือยังคงมีอากาศเย็นในตอนเช้า

สำหรับภาคใต้ในช่วงวันที่ ๒๑ - ๒๔ ก.พ. ๖๓ คลื่นลมบริเวณอ่าวไทยตอนล่างตั้งแต่จังหวัดนครศรีธรรมราชลงไปทะเลมีคลื่นสูงประมาณ ๒-๔ เมตร หลังจากนั้น คลื่นลมอ่อนลง ทะเลมีคลื่นสูง ๑-๒ เมตร

#### ๑๑.ความช่วยเหลือภัยแล้งสะสมสำนักงานทรัพยากรน้ำภาค (กรมทรัพยากรน้ำ)

ความช่วยเหลือในพื้นที่ประสบปัญหาภัยแล้ง ตั้งแต่วันที่ ๑ ตุลาคม ๒๕๖๒ - ๑๗ กุมภาพันธ์ ๒๕๖๓

หน่วยงาน	จังหวัด	ปริมาณการสูบน้ำ (ลบ.ม.)	ปริมาณการ แจกจ่ายน้ำ สะอาด (ลิตร)	ประโยชน์ที่ได้รับ		
				อุปโภค-บริโภค		พื้นที่เกษตร (ไร่)
				ครัวเรือน	ประชากร	
ภาค ๑	ลำปาง	๓๘๑,๐๒๐	๒๘๑,๓๙๖	๑๖๗,๕๗๘	๔๔๖,๔๕๒	๑,๖๐๔
	เชียงใหม่	๖๒,๕๑๐	๖๕,๘๑๕	๒๑,๒๐๑	๘๗,๖๗๕	๑,๗๐๐
	แม่ฮ่องสอน	-	๖๐,๓๗๖	๙,๒๔๘	๖๐,๙๘๖	-
	เชียงราย	-	๑๔๖,๐๒๖	๕๖,๔๗๑	๑๗๔,๔๗๗	-
	กำแพงเพชร	-	๘๗,๒๘๓	๔๔,๑๒๕	๑๗๙,๓๑๐	-
	ลำพูน	๓๙๙,๖๙๐	-	-	-	๔,๗๕๐
ภาค ๒	นครสวรรค์	๘,๖๕๘,๓๖๐	๑๐๘,๐๐๐	๖,๘๗๐	๔,๘๗๗	๑๐,๒๐๐
	สิงห์บุรี	๑,๕๙๔,๐๘๐	-	๑๕๐	-	-
	อุทัยธานี	๔,๑๒๕,๖๐๐	๕๔,๐๐๐	๗๖๔	๒,๗๘๐	-
	สระบุรี	๓,๒๒๙,๒๐๐	-	๘๗๒	๕,๑๘๓	๑๗,๐๐๐
	ปทุมธานี	๒,๐๗๓,๖๐๐	-	๑๐,๘๘๒	๓๗,๑๕๔	๒๖,๔๔๗

หน่วยงาน	จังหวัด	ปริมาณการสูบน้ำ (ลบ.ม.)	ปริมาณการ แจกจ่ายน้ำ สะอาด (ลิตร)	ประโยชน์ที่ได้รับ		
				อุปโภค-บริโภค		พื้นที่เกษตร (ไร่)
				ครัวเรือน	ประชากร	
ภาค ๓	อุดรธานี	๓,๕๖๓,๖๐๐	-	๑,๖๘๔	๓๒,๐๘๕	๑,๘๔๕
	หนองคาย	๘๑๔,๕๐๐	-	๒,๖๑๕	๘,๑๓๓	๘,๖๐๗
	สกลนคร	๑,๒๔๙,๕๐๐	-	๑,๓๘๕	๔,๖๗๘	๒,๔๐๐
ภาค ๔	ชัยภูมิ	๔๙๐,๐๕๐	-	๗,๒๕๐	๒๒,๓๗๙	-
	ขอนแก่น	๑,๕๓๕,๒๐๐	๑๐๘,๐๐๐	๓,๐๓๕	๑๒,๑๘๘	-
	มหาสารคาม	๒๙๓,๑๐๐	-	๘๖๕	๓,๔๒๑	-
ภาค ๕	นครราชสีมา	๒,๘๕๖,๒๐๐	๕๔๖,๐๐๐	๑๒,๔๐๘	๒๓,๙๔๒	๑๑๕
	บุรีรัมย์	๑๗๑,๐๐๐	-	๖๐๗	๒,๔๔๕	-
ภาค ๖	ปราจีนบุรี	๙,๒๙๖,๗๘๐	-	๔,๐๘๗	๑๓,๘๗๗	๑๐,๓๑๘
	ระยอง	๓๕๑,๑๕๐	๑,๓๐๒,๐๐๐	๒๙๐	๑,๒๐๓	๑,๔๕๐
ภาค ๗	สุพรรณบุรี	๘๗๘,๐๔๐	-	๖๓๑	๒,๑๐๐	๑๐,๑๗๐
	ราชบุรี	๖๔,๘๐๐	-	๖๐	๒๒๐	๘๐๐
ภาค ๘	นครศรีธรรมราช	๕๖๘,๖๒๐	-	๕๑๐	๑,๖๘๕	๗,๓๕๐
ภาค ๙	อุดรดิตถ์	-	๘๗,๓๐๐	๕๕๐	๑,๗๕๐	-
	พิษณุโลก	๓๗๒,๒๔๐	-	๔๒๔	๑,๓๕๕	๑,๘๗๘
	พิจิตร	๑๓,๖๘๐	-	-	๘๐	-
	แพร่	๑,๐๖๓,๙๘๐	-	๑,๒๗๐	๓,๖๒๐	๕,๘๐๐
	สุโขทัย	๒๒๘,๙๖๐	-	๒๑๒	๖๕๐	๑,๕๐๐
	น่าน	๑๑,๐๔๐	-	๘,๗๐๐	๓๕,๐๐๐	๓๗๕
ภาค ๑๐	สุราษฎร์ธานี	๑๓๖,๖๔๐	-	๖๙๘	๒,๘๒๐	-
ภาค ๑๑	อำนาจเจริญ	๒๑๖,๙๐๐	-	๓๙๕	๑,๖๔๖	๖๐๐
	อุบลราชธานี	๗๒,๐๐๐	-	๖๐๒	๒,๐๗๐	๒๐๐
	๓๓ จังหวัด	๔๔,๗๗๒,๐๔๐	๒,๘๔๖,๑๗๖	๓๖๖,๔๓๙	๑,๑๗๖,๒๔๑	๑๑๕,๑๐๙

ความช่วยเหลือด้านการป้องกันและบรรเทาภาวะวิกฤติน้ำ  
 กระทรวงทรัพยากรธรรมชาติและสิ่งแวดล้อม  
 วันที่ ๒๑ กุมภาพันธ์ ๒๕๖๓

๑. กรม ทรัพยากรน้ำ สำนักงาน ทรัพยากรน้ำภาค ๖
๒. กิจกรรมที่ดำเนินการ ติดตั้งเครื่องสูบน้ำขนาด ๓๐ นิ้ว จำนวน ๑ เครื่อง บริเวณหมู่ที่ ๖ บ้านทับนคร ตำบลปัดวี อำเภอมะขาม จังหวัดจันทบุรี สูบน้ำจากคลองทับนครที่ได้รับน้ำจากเขื่อนคีรีธารส่งไปยังลำรางสาธารณะยาว ประมาณ ๕๐ กิโลเมตร
๓. ประโยชน์ที่ได้รับ ๘,๐๐๐ ไร่ - ลิตร  
๑,๖๐๐ ครัวเรือน ๔,๕๐๐ คน









ความช่วยเหลือด้านการป้องกันและบรรเทาภาวะวิกฤติน้ำ  
 กระทรวงทรัพยากรธรรมชาติและสิ่งแวดล้อม  
 วันที่ ๒๐ กุมภาพันธ์ ๒๕๖๓

๑. กรม ทรัพยากรน้ำ \_\_\_\_\_ สำนักงาน ทรัพยากรน้ำภาค ๙ \_\_\_\_\_
๒. กิจกรรมที่ดำเนินการ สนับสนุนรถบรรทุกน้ำพร้อมเจ้าหน้าที่ ลงพื้นที่แจกจ่ายน้ำ ให้แก่ประชาชน ในพื้นที่ บ้านน้ำตก  
 สายรุ้ง หมู่ ๔ ตำบลน้ำพุ อำเภอศรีมมาศ จังหวัดสุโขทัย โดยสูบน้ำจากสระน้ำธรรมชาติ แจกจ่ายประชาชน เพื่อใช้ใน  
 การอุปโภค บริโภค \_\_\_\_\_
๓. ประโยชน์ที่ได้รับ \_\_\_\_\_ ไร่ \_\_\_\_\_ - \_\_\_\_\_ ลิตร  
 \_\_\_\_\_ ๒๔๕ \_\_\_\_\_ คริวเรือน \_\_\_\_\_ ๙๒๓ \_\_\_\_\_ คน



ความช่วยเหลือด้านการป้องกันและบรรเทาภาวะวิกฤติน้ำ  
 กระทรวงทรัพยากรธรรมชาติและสิ่งแวดล้อม  
 วันที่ ๒๐ กุมภาพันธ์ ๒๕๖๓

๑. กรม ทรัพยากรน้ำ \_\_\_\_\_ สำนักงาน ทรัพยากรน้ำภาค ๔ \_\_\_\_\_
๒. กิจกรรมที่ดำเนินการ ติดตั้งเครื่องสูบน้ำขนาด ๑๒ นิ้ว สูบน้ำจากลำห้วยป่าไปยังหนอง กรป.กลาง สำหรับผลิต  
 น้ำประปาหมู่บ้าน บ้านบะแหบ ม.๑๐ และบ้านสวนยา ม.๑๔ ต.ก้าน เหลือง อ.แวงน้อย จ.ขอนแก่น \_\_\_\_\_
๓. ประโยชน์ที่ได้รับ \_\_\_\_\_ ไร่ \_\_\_\_\_ ลิตร  
 \_\_\_\_\_ ๒๑๕ ครัวเรือน \_\_\_\_\_ ๙๔๕ คน





ความช่วยเหลือด้านการป้องกันและบรรเทาภาวะวิกฤติน้ำ  
 กระทรวงทรัพยากรธรรมชาติและสิ่งแวดล้อม  
 วันที่ ๒๐ กุมภาพันธ์ ๒๕๖๓

๑. กรม ทรัพยากรน้ำ \_\_\_\_\_ สำนักงาน ทรัพยากรน้ำภาค ๔ \_\_\_\_\_
๒. กิจกรรมที่ดำเนินการ สนับสนุนรถบรรทุกน้ำขนาด ๖,๐๐๐ ลิตร จำนวน ๑ คัน แจกจ่ายน้ำสะอาดให้ประชาชนที่  
 ขาดแคลน น้ำจากสถานะภัยแล้งตามประกาศจังหวัดขอนแก่น ณ จุดจ่ายน้ำ บ้านโสกม่วง หมู่ ๓ ตำบลหนองบัว และ  
 บ้านดอนตู หมู่ ๔ ตำบล หนองบัว \_\_\_\_\_
๓. ประโยชน์ที่ได้รับ \_\_\_\_\_ - \_\_\_\_\_ ไร่ \_\_\_\_\_ ๑๒,๐๐๐ \_\_\_\_\_ ลิตร  
 \_\_\_\_\_ ๖๒๔ \_\_\_\_\_ ครัวเรือน \_\_\_\_\_ ๑,๖๕๐ \_\_\_\_\_ คน





ความช่วยเหลือด้านการป้องกันและบรรเทาภาวะวิกฤติน้ำ  
 กระทรวงทรัพยากรธรรมชาติและสิ่งแวดล้อม  
 วันที่ ๒๐ กุมภาพันธ์ ๒๕๖๓

๑. กรม ทรัพยากรน้ำ \_\_\_\_\_ สำนักงาน ทรัพยากรน้ำภาค ๑๑ \_\_\_\_\_
๒. กิจกรรมที่ดำเนินการ สนับสนุนเครื่องสูบน้ำและอุปกรณ์เข้าดำเนินการสูบน้ำ จากลำห้วยตุงลุง มายังแหล่งเก็บน้ำ  
 ของเทศบาลตำบลศรีเมืองใหม่ อ.ศรีเมืองใหม่ จ.อุบลราชธานี ระยะทางเดินท่อส่งน้ำประมาณ ๗๐๐ เมตร เป้าหมาย  
 เพื่อจะใช้ในการผลิตน้ำประปา สำหรับการอุปโภค-บริโภค ของประชาชนในพื้นที่ฯ โดยดำเนินการ ตั้งแต่วันที่ ๒๐  
 กุมภาพันธ์ ๒๕๖๓ ถึงวันที่ ๒ มีนาคม ๒๕๖๓ เป้าหมายการสูบน้ำ ๔๐,๐๐๐ ลบ.เมตร
๓. ประโยชน์ที่ได้รับ \_\_\_\_\_ - \_\_\_\_\_ ไร่ \_\_\_\_\_ - \_\_\_\_\_ ลิตร  
 \_\_\_\_\_ - \_\_\_\_\_ คราวเรือน \_\_\_\_\_ - \_\_\_\_\_ คน



จึงเรียนมาเพื่อโปรดทราบ

นายภาตล ถาวรฤชรัตน์  
 อธิบดีกรมทรัพยากรน้ำ