



รายงานการเฝ้าระวังติดตามสถานการณ์น้ำและความช่วยเหลือ กระทรวงทรัพยากรธรรมชาติและสิ่งแวดล้อม



ศูนย์ป้องกันวิกฤติน้ำ กรมทรัพยากรน้ำ กระทรวงทรัพยากรธรรมชาติและสิ่งแวดล้อม

โทรศัพท์ ๐ ๒๒๗๑ ๖๐๐๐ ต่อ ๖๔๔๕ โทรสาร ๐ ๒๒๗๘ ๖๖๒๙ <http://www.dwr.go.th> ID Line : mekhalawoc Email : mekhala@dwr.mail.go.th

รายงานฉบับที่ ๑๐๖/๒๕๖๓

เวลา ๑๕.๐๐น.

วันที่ ๒๒ กุมภาพันธ์ ๒๕๖๓

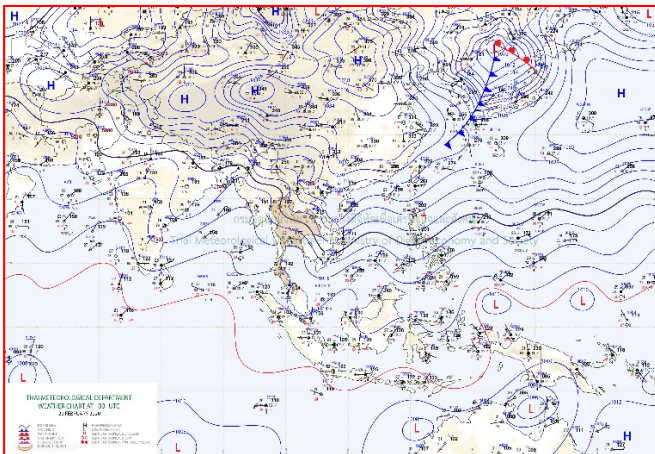
เรียนรมว.ทส. เลขาธิการ รมว.ทส. ที่ปรึกษา รมว.ทส. ปกท.ทส. รอง ปกท.ทส. อทน. รอง อทน. และหน่วยงานที่เกี่ยวข้อง

๑. สภาวะอากาศ เวลา ๑๒.๐๐น. (กรมอุตุนิยมวิทยา)

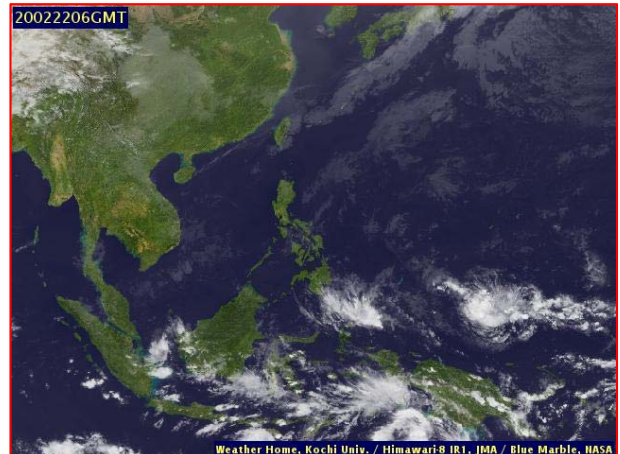
พยากรณ์อากาศ ๒๔ ชั่วโมงข้างหน้า ภาคเหนือ ภาคตะวันออกเฉียงเหนือ ภาคกลาง และภาคตะวันออก ยังคงมีอากาศเย็นในตอนเช้ากับมีลมแรงในภาคตะวันออกเฉียงเหนือ ภาคตะวันออก และภาคกลาง ขอให้ประชาชนบริเวณประเทศไทยตอนบนดูแลรักษาสุขภาพเนื่องจากสภาพอากาศที่เปลี่ยนแปลงไว้ด้วย

สำหรับภาคใต้มีฝนฟ้าคะนองบางพื้นที่ ส่วนบริเวณอ่าวไทยตอนบนตั้งแต่จังหวัดสุราษฎร์ธานีขึ้นมา คลื่นสูง ๒-๓ เมตร ส่วนบริเวณอ่าวไทยตอนล่างตั้งแต่จังหวัดนครศรีธรรมราชลงไป คลื่นสูง ๒-๔ เมตร ขอให้ประชาชนที่อาศัยอยู่บริเวณชายฝั่งของภาคใต้ฝั่งตะวันออกระวังอันตรายจากคลื่นที่ซัดเข้าหาฝั่งไว้ด้วย ส่วนชาวเรือควรเดินเรือด้วยความระมัดระวังและเรือเล็กควรงดออกจากฝั่งจนถึงวันที่ ๒๔ ก.พ. ๖๓

ฝุ่นละอองในระยะนี้ ลมตะวันออกเฉียงที่พัดปกคลุมภาคกลาง รวมทั้งกรุงเทพมหานครและปริมณฑลมีกำลังปานกลางถึงแรง ทำให้การสะสมของฝุ่นละออง/หมอกควันลดลง ส่วนภาคเหนืออากาศยกตัวได้ไม่เต็มตอนเช้าและลมอ่อน ทำให้ตอนเช้ามีการสะสมฝุ่นละออง/หมอกควัน ค่อนข้างมาก

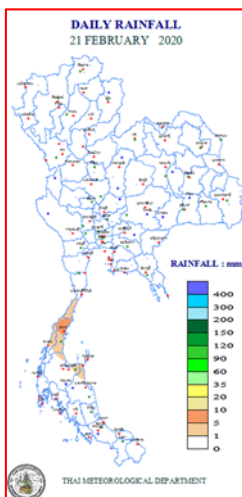


แผนที่อากาศ วันที่ ๒๒ ก.พ. ๒๕๖๓ เวลา ๐๗.๐๐ น.



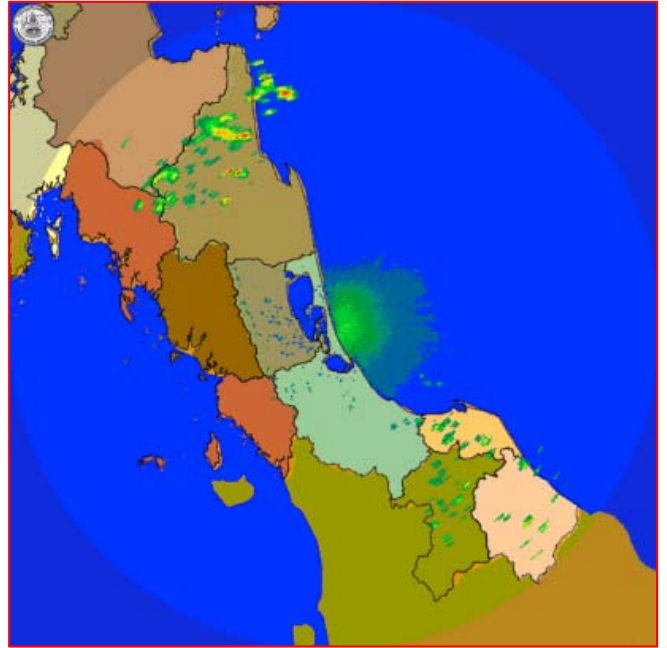
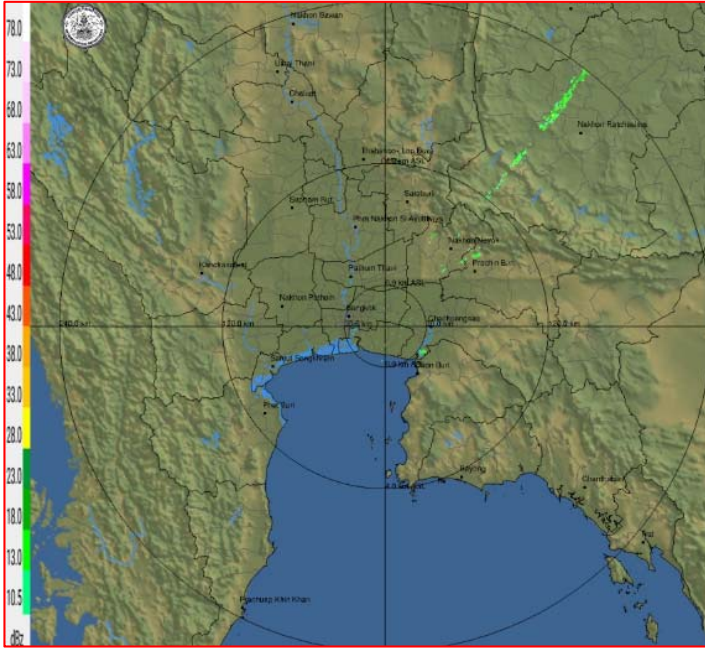
ภาพถ่ายดาวเทียม วันที่ ๒๒ ก.พ. ๒๕๖๓ เวลา ๑๓.๐๐ น.

๒. ปริมาณฝนสะสม ณ เวลา ๐๗.๐๐น.(เมื่อวาน) - ๐๗.๐๐ น.(วันนี้) (กรมอุตุนิยมวิทยา)



จุดตรวจวัด	ปริมาณฝน (มม.)
จ.ชุมพร	๗.๓
จ.ชุมพร (สวี่ สกษ.)	๔.๒
จ.สุราษฎร์ธานี (เกาะสมุย)	๓.๗
จ.สุราษฎร์ธานี (สกษ.)	๑.๙
จ.ระนอง	๐.๖
จ.สงขลา (คองษ์ สกษ.)	๐.๔
จ.นครศรีธรรมราช	๐.๓

๓.เรดาร์ตรวจอากาศ ณ วันที่ ๒๒ กุมภาพันธ์ ๒๕๖๓ (กรมอุตุนิยมวิทยา)



สถานีสุวรรณภูมิ เวลา ๑๔.๓๐ น.

สถานีสทิงพระ จ.สงขลา เวลา ๑๔.๓๐ น.

จากเรดาร์ตรวจอากาศจะพบว่า มีเมฆฝนบริเวณภาคใต้ของประเทศไทย

๔.สถานการณ์น้ำในแหล่งเก็บกักน้ำ ณ วันที่ ๒๒ กุมภาพันธ์ ๒๕๖๓(กรมชลประทาน กรมทรัพยากรน้ำ และสททช.)

๔.๑ สภาพน้ำในอ่างเก็บน้ำขนาดใหญ่ ปริมาณน้ำในอ่างฯ ๒๙,๙๘๐ ล้าน ลบ.ม. คิดเป็นร้อยละ ๕๖ (ปริมาณน้ำใช้การได้ ๑๖,๕๙๓ ล้าน ลบ.ม. คิดเป็นร้อยละ ๓๕) ปริมาณน้ำในอ่างฯ เทียบกับปี ๒๕๖๒ (๔๘,๔๘๘ ล้าน ลบ.ม. คิดเป็นร้อยละ ๖๙) น้อยกว่าปี ๒๕๖๒ จำนวน ๘,๘๑๘ ล้าน ลบ.ม. ปริมาณน้ำไหลลงอ่างฯ จำนวน ๑๒.๒๘ ล้าน ลบ.ม. ปริมาณน้ำระบาย จำนวน ๘๖.๒๕ ล้าน ลบ.ม. สามารถรับน้ำได้อีก ๓๐,๙๔๖ ล้าน ลบ.ม.

อ่างเก็บน้ำ	ปริมาณน้ำในอ่าง		ปริมาณน้ำใช้การได้		ปริมาณน้ำไหลลงอ่าง		ปริมาณน้ำระบาย		ปริมาณน้ำรับได้อีก (ล้าน ม. ^๓) (ความจุที่ รนส- ปริมาณน้ำปัจจุบัน)
	ปริมาณ (ล้าน ม. ^๓)	% น้ำเก็บกัก	ปริมาณ (ล้าน ม. ^๓)	% น้ำใช้การ	วันนี้ (ล้าน ม. ^๓)	เมื่อวาน (ล้าน ม. ^๓)	วันนี้ (ล้าน ม. ^๓)	เมื่อวาน (ล้าน ม. ^๓)	
๑.ภูมิพล	๕,๑๒๘	๓๘	๑,๓๒๘	๑๔	๒.๑๒	๐.๐๐	๗.๐๐	๗.๐๐	๘,๓๓๔
๒.สิริกิติ์	๔,๓๕๗	๔๖	๑,๕๐๗	๒๓	๑.๕๔	๑.๖๘	๙.๓๔	๙.๔๙	๖,๑๕๑
๓.จุฬารัตน์	๔๑	๒๕	๔	๓	๐.๒๙	๐.๐๐	๐.๙๒	๐.๖๔	๑๔๐
๔.อุบลรัตน์	๔๒๖	๑๘	-๑๕๕	-๘	๑.๓๙	๐.๑๕	๐.๕๐	๐.๕๐	๔,๒๑๔
๕.ลำปาว	๑,๐๗๒	๕๔	๙๗๒	๕๒	๐.๐๐	๐.๐๐	๖.๑๕	๖.๑๖	๑,๓๗๘
๖.สิรินธร	๑,๔๕๔	๗๔	๖๒๓	๕๕	๐.๐๐	๐.๐๐	๓.๐๔	๓.๑๐	๕๑๒
๗.ป่าสักชลสิทธิ์	๑๘๐	๑๙	๑๗๗	๑๘	๐.๐๐	๐.๐๐	๐.๘๗	๐.๘๗	๗๘๐
๘.ศรีนครินทร์	๑๔,๒๑๔	๘๐	๓,๙๔๙	๕๓	๒.๖๕	๐.๗๐	๑๖.๙๕	๑๖.๙๔	๔,๕๕๖
๙.วชิรลงกรณ์	๖,๐๘๔	๖๙	๓,๐๗๒	๕๓	๐.๐๐	๐.๐๐	๒๐.๐๑	๒๐.๐๕	๔,๙๑๖
๑๐.ขุนด่านปราการชล	๙๔	๔๒	๘๙	๔๑	๐.๐๑	๐.๐๑	๑.๘๐	๐.๔๒	๑๓๑
๑๑.รัชชประภา	๓,๔๖๖	๖๑	๒,๑๑๕	๔๙	๐.๗๗	๒.๐๗	๗.๐๒	๖.๙๘	๒,๖๗๘
๑๒.บางบาล	๑,๐๕๔	๗๒	๗๗๘	๖๖	๑.๒๑	๒.๒๓	๑.๙๘	๒.๐๗	๕๓๖

๔.๒ อ่างเก็บน้ำขนาดกลาง ๓๕๐ แห่ง มีปริมาณน้ำ ๒,๔๒๕ ล้าน ลบ.ม. (๔๔%) ปริมาณน้ำใช้การ ๒,๐๐๕ ล้าน ลบ.ม. (๔๒%)

๔.๓ แหล่งน้ำธรรมชาติขนาดใหญ่ ๖ แห่ง มีปริมาณน้ำรวม ๒๐๘.๒๒ ล้าน ลบ.ม. (๔๐%)

๔.๔ แหล่งน้ำธรรมชาติขนาดเล็ก ๑๔๑,๐๙๗ แห่ง มีปริมาณน้ำรวม ๒,๐๐๙ ล้าน ลบ.ม.

๕.สถานการณ์น้ำในประเทศ ณ วันที่ ๑๙ - ๒๒ กุมภาพันธ์ ๒๕๖๓(กรมชลประทาน)

สถานี	แม่น้ำ	อำเภอ	จังหวัด	ระดับ ตลิ่ง (ม.รทก.)	ระดับน้ำ (ม.รทก.)				แนวโน้ม	เปรียบ เทียบ ระดับตลิ่ง
					พุธ	พฤหัสบดี	ศุกร์	เสาร์		
					๑๙ ก.พ.	๒๐ ก.พ.	๒๑ ก.พ.	๒๒ ก.พ.		
P.๑	ปิง	เมือง	เชียงใหม่	๓.๗๐	๑.๐๔	๑.๐๒	๑.๐๒	๑.๐๗	เพิ่มขึ้น	-๒.๖๓
W.๑C	วัง	เมือง	ลำปาง	๕.๒๐	-๐.๖๕	-๐.๖๖	-๐.๖๖	-๐.๖๖	ทรงตัว	-๕.๘๖
Y.๑๖	ยม	บางระกำ	พิษณุโลก	๗.๓๐	***	***	***	***	***	***
N.๗A	น่าน	เมือง	พิจิตร	๙.๘๗	๑.๑๕	๑.๑๙	๑.๑๓	๑.๐๙	ลดลง	-๘.๗๘
C.๒	เจ้าพระยา	เมือง	นครสวรรค์	๒๖.๒๐	๑๖.๘๑	๑๖.๗๖	๑๖.๙๓	***	***	***
C.๑๓	เจ้าพระยา	สรรพยา	ชัยนาท	๑๖.๓๔	๕.๖๔	๕.๖๔	๕.๖๔	***	***	***
M.๖A	มูล	สตึก	บุรีรัมย์	๖.๐๐	-๐.๔๖	-๐.๔๗	-๐.๔๖	-๐.๔๖	ทรงตัว	-๖.๔๖
M.๗	มูล	เมือง	อุบลราชธานี	๗.๐๐	๑.๙๘	๑.๙๙	๒.๐๐	๒.๐๑	เพิ่มขึ้น	-๔.๙๙
M.๑๙๑	ลำตะคอง	เมือง	นครราชสีมา	๓.๐๐	๐.๗๙	๐.๙๕	๑.๑๙	๑.๑๑	ลดลง	-๑.๘๙
M.๖๙	ลำเซบก	ตระการพืชผล	อุบลราชธานี	๗.๓๐	๓.๗๙	๓.๖๕	๓.๗๐	๓.๖๘	ลดลง	-๓.๖๒
X.๖๔	คลองท่าแซะ	ท่าแซะ	ชุมพร	๑๗.๑๓	๙.๙๕	๘.๐๓	๗.๙๔	๗.๖๐	ลดลง	-๙.๕๓
X.๑๔๙	คลองกลาย	นบพิตำ	นครศรีธรรมราช	๓๓.๙๖	๒๘.๗๑	๒๘.๒๕	๒๘.๑๘	๒๙.๑๐	ลดลง	-๔.๘๖
X.๒๗๔	แม่น้ำโก-ลก	แว้ง	นราธิวาส	๒๔.๑๘	๑๙.๑๕	๑๙.๑๔	๑๘.๘๗	๑๘.๘๓	ลดลง	-๕.๓๕
X.๑๑๙A	ภาคใต้ฝั่ง ตะวันออก	สุโหงโกลก	นราธิวาส	๘.๒๐	๔.๘๙	๔.๕๕	๔.๓๔	๔.๒๒	ลดลง	-๓.๙๘
X.๓๗A	แม่น้ำตาปี	พระแสง	สุราษฎร์ธานี	๑๑.๗๐	๔.๖๑	๔.๕๕	๔.๖๒	๔.๕๖	ลดลง	-๗.๑๔

*** ยังไม่ได้รับรายงาน

๖.สถานการณ์น้ำในพื้นที่ลุ่มน้ำโขง ณ วันที่ ๒๒ กุมภาพันธ์ ๒๕๖๓ (Mekong River Commission (MRC))

สถานี	ระดับ อ้างอิง (ม.รทก.)	ระดับ ตลิ่ง (ม.)	ระดับน้ำ (ม.)					เปรียบ เทียบระดับ ตลิ่ง (ม.)	ผลต่างของระดับน้ำ (ม.)		แนว โน้ม
			๑๘ ก.พ.	๑๙ ก.พ.	๒๐ ก.พ.	๒๑ ก.พ.	๒๒ ก.พ.		๓ วัน ย้อนหลัง	๕ วัน ย้อนหลัง	
อ.เชียงแสน จ.เชียงราย	๓๕๗.๑๑๐	๑๒.๘๐	๑.๘๓	๑.๘๑	๑.๘๓	๑.๘๓	๑.๘๒	-๑๐.๙๘	-๐.๐๑	-๐.๐๑	ลดลง
อ.เชียงคาน จ.เลย	๑๙๔.๑๑๘	๑๖.๐๐	๓.๑๐	๓.๑๔	๓.๑๒	๓.๑๒	๓.๑๕	-๑๒.๘๕	๐.๐๓	๐.๐๕	เพิ่มขึ้น
อ.เมือง จ.หนองคาย	๑๕๓.๖๔๘	๑๒.๒๐	๐.๗๓	๐.๖๘	๐.๖๖	๐.๖๙	๐.๗๐	-๑๑.๕๐	๐.๐๔	-๐.๐๓	เพิ่มขึ้น
อ.เมือง จ.นครพนม	๑๓๒.๖๘๐	๑๒.๐๐	๐.๗๖	๐.๗๕	๐.๗๖	๐.๗๒	๐.๗๐	-๑๑.๓๐	-๐.๐๖	-๐.๐๖	ลดลง
อ.เมือง จ.มุกดาหาร	๑๒๔.๒๑๙	๑๒.๕๐	๑.๓๔	๑.๓๐	๑.๓๒	๑.๓๒	๑.๓๐	-๑๑.๒๐	-๐.๐๒	-๐.๐๔	ลดลง
อ.โขงเจียม จ.อุบลราชธานี	๘๙.๐๓๐	๑๔.๕๐	๑.๘๕	๑.๘๑	๑.๗๗	๑.๗๗	๑.๗๗	-๑๒.๗๓	๐.๐๐	-๐.๐๘	ทรงตัว

*** ไม่มีสถานการณ์

๖.สถานการณ์เตือนภัย Early Warning ณ วันที่ ๒๒ กุมภาพันธ์ ๒๕๖๓ (กรมทรัพยากรน้ำ)

[เวลา ๐๘.๐๐ น. - ๑๕.๐๐ น. (วันนี้)]

การแจ้งเตือน	สถานี	การแจ้งเตือน
เตือนสีแดง (อพยพ)	-	-
เตือนสีเหลือง (เตือนภัย)	-	-
เตือนสีเขียว (เฝ้าระวัง)	-	-

***ไม่มีสถานการณ์

๗.พื้นที่ติดตามและเฝ้าระวังสถานการณ์ธรณีพิบัติภัย ณ วันที่ ๒๒ กุมภาพันธ์ ๒๕๖๓ (กรมทรัพยากรธรณี)

เนื่องจากในพื้นที่เสี่ยงภัยดินถล่ม มีปริมาณน้ำฝนไม่ถึงเกณฑ์การเฝ้าระวัง ประกอบกับบางพื้นที่ไม่มีฝนตก จึงไม่มีพื้นที่ติดตามสถานการณ์พิบัติภัยดินถล่มและน้ำป่าไหลหลาก

๘.เหตุการณ์วิกฤตน้ำปัจจุบัน ณ วันที่ ๒๒ กุมภาพันธ์ ๒๕๖๓ [เวลา ๐๘.๐๐ น. - ๑๕.๐๐ น. (วันนี้)]

ไม่มีสถานการณ์

๙.สถานการณ์ภาวะน้ำท่วม และสถานการณ์ฝนแล้ง/ฝนทิ้งช่วง ณ วันที่ ๒๒ กุมภาพันธ์ ๒๕๖๓ (กรมป้องกันและบรรเทาสาธารณภัย และ สททช.)

สถานการณ์สาธารณภัยปก.

สถานการณ์ภัยแล้ง

ตั้งแต่วันที่ ๑๗ ตุลาคม ๒๕๖๒ ถึงปัจจุบัน มีจังหวัดที่มีการประกาศเขตการให้ความช่วยเหลือผู้ประสบภัยพิบัติกรณีฉุกเฉิน (ภัยแล้ง)ตามระเบียบกระทรวงการคลังว่าด้วยเงินทดรองราชการเพื่อช่วยเหลือผู้ประสบภัยพิบัติกรณีฉุกเฉิน พ.ศ. ๒๕๖๒มีสถานการณ์ทั้งหมด ๒๒ จังหวัด ๑๒๘ อำเภอ ๖๗๖ ตำบล ๓ เทศบาล ๕,๘๔๙ หมู่บ้าน/ชุมชนได้แก่ จังหวัดเชียงราย พะเยา น่าน อุตรดิตถ์ สุโขทัย เพชรบูรณ์ หนองคาย บึงกาฬ นครพนม สกลนคร กาฬสินธุ์ มหาสารคาม นครราชสีมา บุรีรัมย์ ชัยภูมิ ศรีสะเกษ นครสวรรค์ อุทัยธานี ชัยนาท สุพรรณบุรี กาญจนบุรี และจังหวัดฉะเชิงเทรา ดังนี้

จังหวัด	จำนวน			รายชื่ออำเภอที่ประกาศเขตภัยพิบัติ
	อำเภอ	ตำบล	หมู่บ้าน/ชุมชน	
รวม ๖ จังหวัด ๓๗ อำเภอ ๑๖๙ ตำบล ๑,๒๑๑ หมู่บ้าน				
๑.เชียงราย	๑๕	๗๗	๖๕๒	ดอยหลวง (๓ ต. ๓๓ ม.) เวียงแก่น (๔ ต. ๔๑ ม.)เมืองงา (๗ ต. ๕๓ ม.) เวียงชัย (๒ ต. ๑๘ ม.)เชียงของ (๗ ต. ๑๐๒ ม.)ขุนตาล (๓ ต. ๕๕ ม.)พาน (๘ ต. ๓๑ ม.) เทิง (๑๐ ต. ๗๖ ม.) แม่จัน (๙ ต. ๖๓ ม.)เวียงเชียงรุ้ง (๓ ต. ๓๗ ม.)เชียงแสน(๖ ต. ๔๗ ม.) แม่ฟ้าหลวง (๔ ต. ๒๕ ม.) พญาเม็งราย(๕ ต. ๔๙ ม.) ป่าแดด (๕ ต. ๒๑ ม.)แม่สาย (๑ ต. ๑ ม.)
๒. พะเยา	๖	๑๗	๘๐	ภูกามยาว (๑ ต. ๒ ม.) เชียงคำ (๓ ต. ๑๘ม.)ดอกคำใต้ (๕ ต. ๒๔ ม.) แม่ใจ (๑ ต. ๓ ม.)จุน (๕ ต. ๒๓ ม.) เมืองงา (๒ ต. ๑๐ ม.)
๓.น่าน	๒	๗	๖๐	น่าน้อย (๕ ต. ๔๕ ม.) สองแคว (๒ ต. ๑๕ ม.)
๔.อุตรดิตถ์	๔	๑๑	๗๔	พิชัย (๓ ต. ๑๕ ม.) ท่าปลา (๑ ต. ๑๒ ม.) เมืองงา (๖ ต.๔๕ม.) ตรอน (๑ ต. ๒ ม.)
๕.สุโขทัย	๔	๑๖	๙๑	เมืองงา (๔ ต. ๓๖ ม.) ศรีคีรีนาถ (๓ ต. ๗ ม.)ศรีสำโรง (๒ ต. ๙ ม.) คูสิมาศ (๗ ต. ๓๙ ม.)
๖.เพชรบูรณ์	๖	๔๑	๒๕๔	น้ำหนาว (๔ ต. ๒๘ ม.) เมืองงา (๖ ต. ๒๒ ม.)ศรีเทพ (๖ ต. ๕๕ ม.) หนองไผ่ (๑๐ ต. ๕๓ ม.) หล่มเก่า (๗ ต. ๓๖ ม.) หล่มสัก (๘ ต.๖๐ ม.)
ภาคตะวันออกเฉียงเหนือรวม ๑๐ จังหวัด ๕๘ อำเภอ ๓๔๓ ตำบล ๒,๒๘๗ หมู่บ้าน/ชุมชน				
๗.หนองคาย	๘	๔๐	๓๕๘	ท่าบ่อ (๕ ต. ๑๕ ม.) ฟ้าไร่ (๕ ต. ๗๓ ม.)รัตนวาปี (๕ ต.๓๗ ม.) สระใคร (๓ ต. ๔๑ ม.) เมืองงา (๔ ต. ๑๒ ม.)โพธิ์ชัย (๑๑ ต. ๑๔๔ ม.) สว่าง (๕ ต. ๒๕ ม.)โพธิ์ตาก (๒ ต. ๙ ม.)
๘.บึงกาฬ	๔	๓๒	๒๕๒	พรเจริญ (๗ ต. ๕๘ ม.) เมืองงา (๑๒ ต. ๗๗ ม.)ปากคาด (๖ ต. ๕๑ ม.) โข่งพิสัย (๗ ต. ๖๖ ม.)
๙.นครพนม	๓	๑๑	๖๔	ปลาปาก (๘ ต. ๕๑ ม.)โพธิ์สวรรค์ (๒ ต. ๕ ม.) ศรีสงคราม (๑ ต. ๘ ม.)
๑๐.สกลนคร	๘	๕๖	๔๔๒	สว่างแดนดิน (๑๑ ต. ๔๒ ม.) พังโคน (๓ ต. ๑๑ ม.)วานรนิวาส (๑๔ ต. ๑๖๙ ม.) พรรณานิคม (๖ ต. ๓๒ ม.)เจริญศิลป์ (๕ ต. ๒๘ ม.) คำตากล้า (๔ ต. ๔๑ ม.) บ้านม่วง (๙ ต. ๙๕ ม.) ส่องดาว (๔ ต. ๒๔ ม.)
๑๑.กาฬสินธุ์	๑	๔	๒๗	ยางตลาด (๔ ต. ๒๗ ม.)
๑๒.มหาสารคาม	๗	๔๘	๕๙๐	แกดำ (๑ ต. ๓ ม.) โกสุมพิสัย (๙ ต. ๙๑ ม.)ชื่นชม (๔ ต. ๔๖ ม.) เชียงยืน (๘ ต. ๑๑๖ ม.)พยัคฆภูมิพิสัย (๑๔ ต. ๑๙๘ ม.) ยางสีสุราช (๗ ต. ๙๑ ม.) นาตุน (๕ ต. ๔๕ ม.)
๑๓.นครราชสีมา	๗	๔๙	๕๐๗	โนนสูง (๘ ต. ๑๐๙ ม. ๑ เทศบาล ๑๓ ชุมชน)จักราช (๖ ต. ๕๓ ม.) ปักธงชัย (๑๖ ต. ๑๗๙ ม.)เทพารักษ์ (๔ ต. ๓๖ ม.) โชคชัย (๙ ต. ๖๔ ม.)โนนไทย (๑ต. ๓ ม.) แก้งสนามนาง (๕ต. ๕๐ม.)
๑๔.บุรีรัมย์	๘	๖๔	๘๑๒	พลี บพลาชัย (๕ต.๕๖ ม.)ประโคนชัย (๑๖ ต.๑๗๕ ม.)มันนดิน แดง(๑ ต. ๘)ละหานทราย (๒ ต. ๑๑ ม.)หนองหงส์ (๗ ต. ๙๘ ม.) นางรอง (๑๔ ต. ๑๓๓ ม. ๑เทศบาล ๗ ชุมชน) เฉลิมพระเกียรติ (๑ ต. ๑ ม.) เมืองงา (๑๘ ต. ๓๒๓ ม.)

๑๕.ชัยภูมิ	๑๑	๓๗	๑๙๕	บ้านเขว้า (๓ ต. ๓ ม.) คอนสาร (๗ ต. ๑๘ ม.)จัตุรัส (๒ ต. ๒ ม.) บ้านแท่น (๒ ต. ๔ ม.)เกษตรสมบูรณ์ (๑ ต. ๔ ม.) เนินสง่า (๒ ต. ๙ ม.) ซับใหญ่ (๓ ต. ๙ ม.) ภูเขียว (๒ ต. ๓ ม.)หนองบัวระเหว (๕ ต. ๔๒ ม.) แก้งคร้อ (๕ ต. ๙ ม.)เทพสถิต (๕ ต. ๙๒ ม.)
๑๖.ศรีสะเกษ	๑	๒	๔๐	เมืองจันทร์ (๒ ต. ๔๐ ม.)
ภาคกลาง และ ภาคตะวันออก รวม ๖ จังหวัด ๓๓ อำเภอ ๑๖๔ ตำบล ๑ เทศบาล ๑,๓๕๑ หมู่บ้าน/ชุมชน				
๑๗. นครสวรรค์	๖	๒๖	๑๖๔	โกรกพระ (๖ ต. ๓๒ ม.) ท่าตะโก (๕ ต. ๒๓ ม.)ตาคลี (๗ ต. ๔๗ ม.) ไพศาลี (๓ ต. ๓๑ ม.)ตากฟ้า (๑ ต. ๗ ม.) พยุหะคีรี (๔ ต. ๒๔ ม.)
๑๘.อุทัยธานี	๘	๖๗	๖๑๙	เมืองฯ (๑๑ ต. ๖๖ ม. ๑ พ. ๑ ช.) ทัพทัน (๑๐ ต. ๙๐ ม.)หนองขาหย่าง (๙ ต. ๕๓ ม.) หนองฉาง(๑๐ ต. ๙๗ ม.)สว่างอารมณ์(๕ ต. ๖๑ ม.) สานลักษ์ (๖ ต. ๘๔ ม.)ห้วยคต (๓ ต. ๓๑ ม.) บ้านไร่ (๑๓ ต. ๑๓๖ ม.)
๑๙. ชัยนาท	๔	๑๖	๑๕๓	วัดสิงห์ (๔ ต. ๒๔ ม.) หันคา (๕ ต. ๔๖ ม.)หนองมะโมง (๔ ต. ๓๖ ม.) เนิน มะขาม (๓ ต. ๔๗ ม.)
๒๐.กาญจนบุรี	๖	๒๒	๑๙๕	พนมทวน (๔ ต. ๒๗ ม.) เลาช่วชัย (๗ ต. ๙๐ ม.) ท่าม่วง (๒ ต. ๑๔ ม.) บ่อพลอย (๔ ต. ๙ ม.) หนองปรือ (๑ ต. ๖ ม.) ห้วยกระเจา (๔ ต. ๔๙ ม.)
๒๑. สุพรรณบุรี	๖	๒๗	๒๐๒	หนองหญ้าไซ (๖ ต. ๖๖ ม.) อู่ทอง (๖ ต. ๔๒ ม.) ดอนเจดีย์ (๕ ต. ๓๒ ม.) เดิมบางนางบวช (๕ ต. ๓๓ ม.) เมืองฯ (๒ ต. ๑๓ ม.) สามชุก (๓ ต. ๑๖ ม.)
๒๒.ฉะเชิงเทรา	๓	๖	๑๘	บ้านโพธิ์ (๑ ต. ๓ ม.) แปลงยาว (๔ ต. ๑๓ ม.)บางปะกง (๑ ต. ๒ ม.)
รวม ๒๒ จังหวัด	๑๒๘	๖๗๖	๕,๘๔๙	

๑๐.การคาดหมายลักษณะอากาศ ๗ วันข้างหน้า (ระหว่างวันที่ ๒๒ - ๒๘ กุมภาพันธ์ ๒๕๖๓)

ในช่วงวันที่ ๒๒ - ๒๓ ก.พ. ๖๓ ประเทศไทยตอนบนมีอากาศเย็นถึงหนาว ส่วนภาคตะวันออกเฉียงเหนือ ภาคกลาง และภาคตะวันออกมีลมแรง

ในช่วงวันที่ ๒๔ - ๒๘ ก.พ. ๖๓ ประเทศไทยตอนบนมีอุณหภูมิสูงขึ้น ๑-๔ องศาเซลเซียส กับมีหมอกในตอนเช้า แต่ในบริเวณภาคเหนือและภาคตะวันออกเฉียงเหนือยังคงมีอากาศเย็นในตอนเช้า

สำหรับภาคใต้ในช่วงวันที่ ๒๒ - ๒๔ ก.พ. ๖๓ คลื่นลมบริเวณอ่าวไทยตอนล่างตั้งแต่จังหวัดนครศรีธรรมราชลงไปทะเลมีคลื่นสูงประมาณ ๒-๔ เมตร หลังจากนั้น คลื่นลมอ่อนลง ทะเลมีคลื่นสูง ๑-๒ เมตร

๑๑.ความช่วยเหลือภัยแล้งสะสมสำนักงานทรัพยากรน้ำภาค (กรมทรัพยากรน้ำ)

ความช่วยเหลือในพื้นที่ประสบปัญหาภัยแล้ง ตั้งแต่วันที่ ๑ ตุลาคม ๒๕๖๒ - ๒๑ กุมภาพันธ์ ๒๕๖๓

หน่วยงาน	จังหวัด	ปริมาณการสูบน้ำ (ลบ.ม.)	ปริมาณการ แจกจ่ายน้ำ สะอาด (ลิตร)	ประโยชน์ที่ได้รับ		
				อุปโภค-บริโภค		พื้นที่เกษตร (ไร่)
				ครัวเรือน	ประชากร	
ภาค ๑	ลำปาง	๔๐๖,๒๒๐	๒๙๓,๖๔๓	๑๖๗,๕๗๘	๔๔๖,๔๕๒	๑,๖๐๔
	เชียงใหม่	๑๐๘,๕๑๐	๖๘,๒๖๗	๒๑,๒๐๑	๘๗,๖๗๕	๑,๗๐๐
	แม่ฮ่องสอน	-	๖๒,๙๘๙	๙,๒๔๘	๖๐,๙๘๖	-
	เชียงราย	-	๑๕๓,๔๒๗	๕๖,๔๗๑	๑๗๔,๔๗๗	-
	กำแพงเพชร	-	๙๑,๕๕๗	๔๔,๑๒๕	๑๗๙,๓๑๐	-
	ลำพูน	๔๗๖,๔๙๐	-	-	-	๔,๗๕๐
ภาค ๒	นครสวรรค์	๘,๘๙๔,๖๑๐	๑๐๘,๐๐๐	๗,๑๒๐	๕,๖๐๒	๑๐,๒๐๐
	สิงห์บุรี	๑,๖๕๐,๗๘๐	-	๑๕๐	-	-
	อุทัยธานี	๔,๓๑๔,๖๐๐	๕๕,๐๐๐	๗๖๔	๒,๗๘๐	-
	สระบุรี	๓,๔๔๕,๒๐๐	-	๘๗๒	๕,๑๘๓	๑๗,๐๐๐
	ปทุมธานี	๒,๕๐๕,๖๐๐	-	๑๐,๘๘๒	๓๗,๑๕๔	๒๖,๔๔๗

หน่วยงาน	จังหวัด	ปริมาณการสูบน้ำ (ลบ.ม.)	ปริมาณการ แจกจ่ายน้ำ สะอาด (ลิตร)	ประโยชน์ที่ได้รับ		
				อุปโภค-บริโภค		พื้นที่เกษตร (ไร่)
				ครัวเรือน	ประชากร	
ภาค ๓	อุดรธานี	๓,๗๕๖,๖๐๐	-	๑,๖๘๔	๓๒,๐๘๕	๑,๘๔๕
	หนองคาย	๙๙๖,๕๐๐	-	๓,๑๔๗	๑๐,๐๘๘	๙,๐๗๗
	สกลนคร	๑,๓๗๕,๕๐๐	-	๑,๓๘๕	๔,๖๗๘	๒,๔๐๐
ภาค ๔	ชัยภูมิ	๔๙๐,๐๕๐	-	๗,๒๕๐	๒๒,๓๗๙	-
	ขอนแก่น	๑,๗๕๑,๘๐๐	๒๑๖,๐๐๐	๔,๖๙๔	๑๘,๓๑๗	-
	มหาสารคาม	๒๙๓,๑๐๐	-	๘๖๕	๓,๔๒๑	-
ภาค ๕	นครราชสีมา	๓,๐๑๐,๒๐๐	๗๒๖,๐๐๐	๑๒,๘๓๕	๒๕,๖๘๙	๑๑๕
	บุรีรัมย์	๑๗๑,๐๐๐	-	๖๐๗	๒,๔๔๕	-
ภาค ๖	ปราจีนบุรี	๙,๓๕๕,๓๘๐	-	๔,๐๘๗	๑๓,๘๗๗	๑๐,๓๑๘
	ระยอง	๓๘๖,๒๕๐	๑,๓๐๒,๐๐๐	๒๙๐	๑,๒๐๓	๑,๔๕๐
	จันทบุรี	๕๐,๘๐๐	-	๑,๘๑๕	๕,๑๗๐	๑๑,๐๐๐
	ตราด	๒๕๓,๘๐๐	-	๒๑๐	๘๔๐	๔,๒๕๐
ภาค ๗	สุพรรณบุรี	๑,๑๓๔,๐๐๐	-	๖๓๑	๒,๑๐๐	๑๐,๑๗๐
	ราชบุรี	๖๔,๘๐๐	-	๖๐	๒๒๐	๘๐๐
ภาค ๘	นครศรีธรรมราช	๙๓๑,๕๐๐	-	๗๒๐	๒,๒๘๒	๑๒,๓๕๐
ภาค ๙	อุดรดิตถ์	-	๙๑,๗๐๐	๕๕๐	๑,๗๕๐	-
	พิษณุโลก	๓๗๒,๒๔๐	๔๒,๐๐๐	๔๒๔	๑,๓๕๕	๑,๘๗๘
	พิจิตร	๑๓,๖๘๐	-	-	๘๐	-
	แพร่	๑,๑๘๙,๐๘๐	-	๑,๒๗๐	๓,๖๒๐	๕,๘๐๐
	สุโขทัย	๒๒๘,๙๖๐	๙๖,๐๐๐	๕๘๗	๒,๑๓๐	๑,๕๐๐
	น่าน	๑๔,๔๐๐	-	๘,๗๐๐	๓๕,๐๐๐	๓๗๕
ภาค ๑๐	สุราษฎร์ธานี	๒๐๐,๐๐๐	-	๖๙๘	๒,๘๒๐	-
ภาค ๑๑	อำนาจเจริญ	๒๑๖,๙๐๐	-	๓๙๕	๑,๖๔๖	๖๐๐
	อุบลราชธานี	๘๖,๕๐๐	-	๒,๑๕๒	๖,๙๒๐	๒๕๐
	๓๕ จังหวัด	๔๘,๑๔๔,๐๕๐	๓,๓๐๕,๕๘๓	๓๗๓,๔๖๗	๑,๑๙๙,๗๓๔	๑๓๕,๘๗๙

ความช่วยเหลือด้านการป้องกันและบรรเทาภาวะวิกฤติน้ำ
 กระทรวงทรัพยากรธรรมชาติและสิ่งแวดล้อม
 วันที่ ๒๑ กุมภาพันธ์ ๒๕๖๓

๑. กรม ทรัพยากรน้ำ สำนักงาน ทรัพยากรน้ำภาค ๔
๒. กิจกรรมที่ดำเนินการ นำรถบรรทุกน้ำ ขนาด ๖,๐๐๐ ลิตร จำนวน ๒ คัน แจกจ่ายน้ำสะอาดให้ประชาชน ณ จุดจ่าย
น้ำบ้านบะยาว ม.๙ ต.หนองบัว อ.บ้านฝาง, บ้านหนองคลองใหญ่ ม.๗ ต.ป่ามะนาว และเติมน้ำเพิ่มถังกลางหมู่บ้าน
บ้านคำหัวช้าง ม.๓ และบ้านหินกอง ม.๔ ต.ป่ามะนาว จังหวัดขอนแก่น
๓. ประโยชน์ที่ได้รับ _____ - _____ ไ้ _____ ๒,๔๐๐ ลิตร
 _____ ๔๗๒ครัวเรือน _____ ๑,๗๒๘ คน



ความช่วยเหลือด้านการป้องกันและบรรเทาภาวะวิกฤติน้ำ
 กระทรวงทรัพยากรธรรมชาติและสิ่งแวดล้อม
 วันที่ ๒๑ กุมภาพันธ์ ๒๕๖๓

๑. กรม ทรัพยากรน้ำ สำนักงาน ทรัพยากรน้ำภาค ๙
๒. กิจกรรมที่ดำเนินการ สนับสนุนรถบรรทุกน้ำพร้อมเจ้าหน้าที่ ลงพื้นที่แจกจ่ายน้ำ ให้แก่ประชาชน ในพื้นที่บ้านน้ำพุ หมู่ ๓ ตำบลน้ำพุ อำเภอคีรีมาศ จังหวัดสุโขทัย โดยสูบน้ำจากสระน้ำธรรมชาติมาเติมลงในถังตามจุดจ่ายน้ำ เพื่อให้ประชาชนนำไปใช้อุปโภค บริโภค
๓. ประโยชน์ที่ได้รับ _____ - _____ ลิตร
 _____ ๑๓๐ _____ คริวเรื่อน _____ ๕๕๗ _____ คน



จึงเรียนมาเพื่อโปรดทราบ

นายภาตล ถาวรฤชรัตน์
 อธิบดีกรมทรัพยากรน้ำ