



รายงานสถานการณ์น้ำรายวัน

เสนอโดย

ศูนย์เมขลา

ศูนย์ป้องกันวิกฤติน้ำ

กรมทรัพยากรน้ำ

ประจำวันที่ ๒๔ กุมภาพันธ์ ๒๕๖๓

## สารบัญ

- ๑) รายงานสถานการณ์พื้นที่เสี่ยงอุทกภัยน้ำหลากในเขตพื้นที่ลาด  
เชิงเขา
- ๒) ปริมาณฝนสะสมปี พ.ศ. ๒๕๖๑ และ ๒๕๖๒ เทียบค่าเฉลี่ย ๓๐ ปี
- ๓) สถานการณ์น้ำในอ่างเก็บน้ำขนาดใหญ่ และขนาดกลาง
- ๔) รายงานสถานการณ์น้ำรายลุ่มน้ำ
- ๕) รายงานระดับน้ำจากกล้อง CCTV



รายงานสถานการณ์พื้นที่  
เสี่ยงอุทกภัยน้ำหลากในเขต  
พื้นที่ลาดเชิงเขา

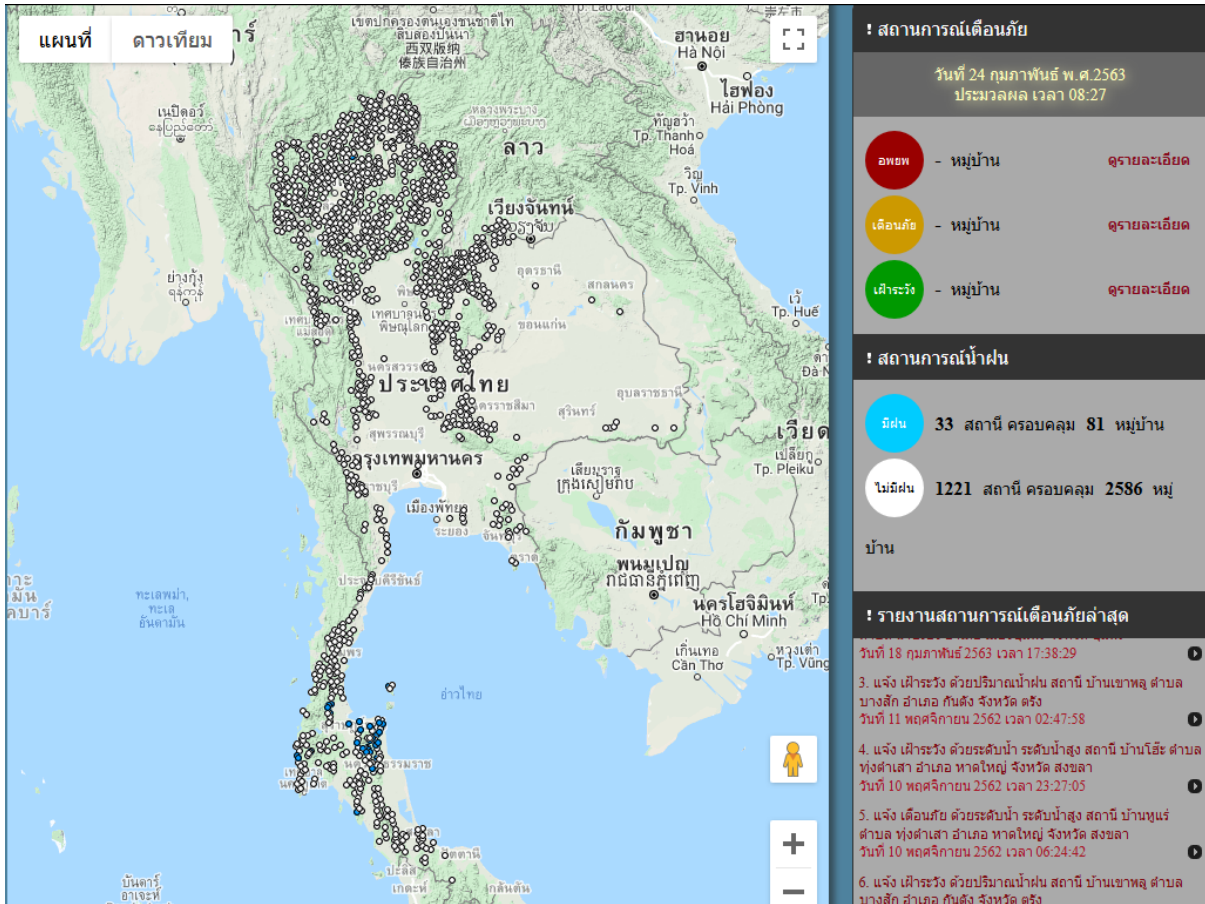


# รายงานสถานการณ์พื้นที่เสี่ยงอุทกภัยน้ำหลากในเขตพื้นที่ลัดเชิงเขา

วันที่ 24 กุมภาพันธ์ 2563 เวลา 07:00 น.

## 1) Early Warning System (24 ก.พ. 2563 เวลา 07.00 น)

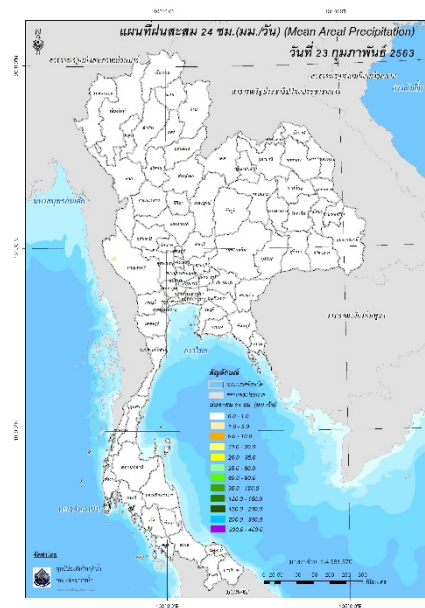
สถานี Early Warning System ที่มีฝนตกทั้งหมด 33 สถานี ครอบคลุม 81 หมู่บ้าน ไม่มีการแจ้งเตือนภัย



ที่มา : สำนักวิจัย พัฒนาและอุทกวิทยา

## 2) ปริมาณฝน

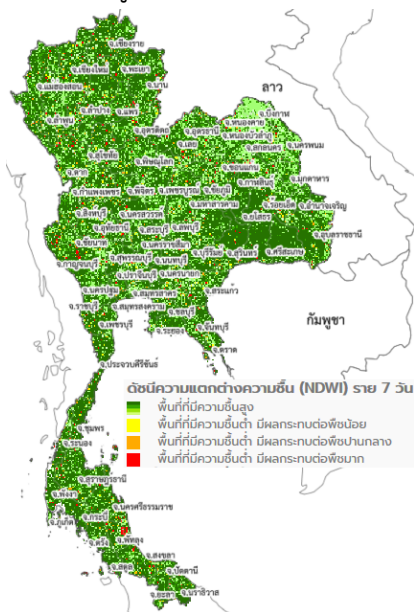
ผลการเปรียบเทียบปริมาณฝนสะสม 24 ชั่วโมง ของวันที่ 23 ถึง 24 กุมภาพันธ์ 2563 (เวลา 07:00 น.) จากระบบของ Mekong River Commission Flash Flood Guidance System (MRCFFGS) แสดงให้เห็นว่ามีปริมาณฝนตกบริเวณจังหวัดกาญจนบุรี มีปริมาณฝนสะสมประมาณ 5 มม./วัน



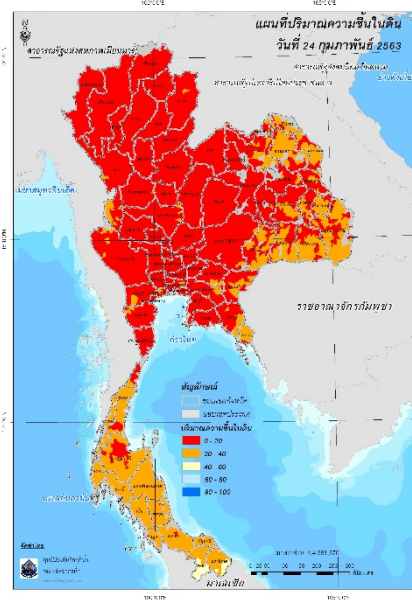
ปริมาณฝนสะสม 24 ชั่วโมง (MRCFFGS)

### 3) ปริมาณความชื้นในดิน

ปริมาณความชื้นในดินจากแผนที่ดาวเทียมของ Gistda (ดัชนีความแตกต่าง (NDWI) ราย 7 วัน) และค่าความชื้นในดินที่ได้จากระบบ MRCFFGS พบว่าพื้นที่บริเวณภาคใต้ มีค่าความชื้นอยู่ในเกณฑ์ประมาณร้อยละ 20 - 40 สภาวะดังกล่าวหมายถึงดินในพื้นที่บริเวณดังกล่าว ยังสามารถรองรับปริมาณน้ำฝนได้อีกประมาณ 60% ก่อนที่จะเข้าสู่สภาพอิ่มตัว

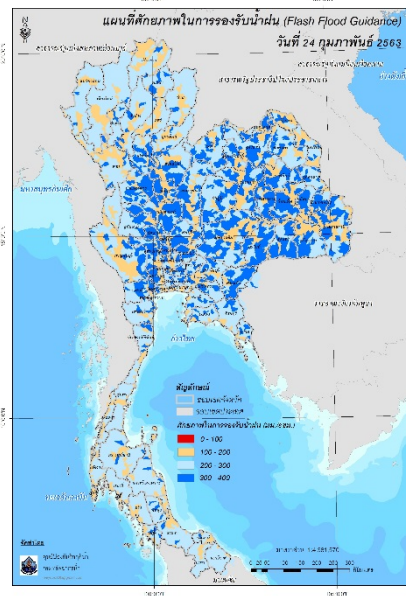


แผนที่ดาวเทียมของ Gistda  
(18 - 24 ก.พ. 63)



ปริมาณความชื้นในดิน (MRCFFG)

#### 4) ศักยภาพในการรองรับน้ำฝน FFG (Flash Flood Guidance)

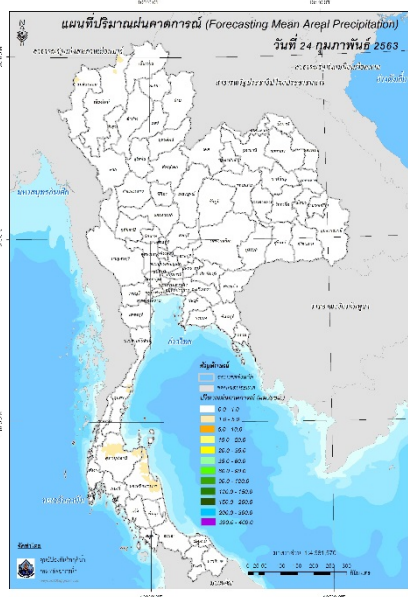


FFG หมายถึง ค่าความสามารถในการรองรับปริมาณฝนของพื้นที่นั้นๆ ก่อนที่จะเกิดสภาวะน้ำล้นตลิ่งที่จุดออกของปลายพื้นที่ โดยค่า FFG 06-hr หมายถึง ปริมาณฝนที่จะส่งผลให้เกิดสภาวะน้ำล้นตลิ่งที่ปลายลุ่มน้ำในอีก 6 ชั่วโมงข้างหน้า (มม./6ชม.)

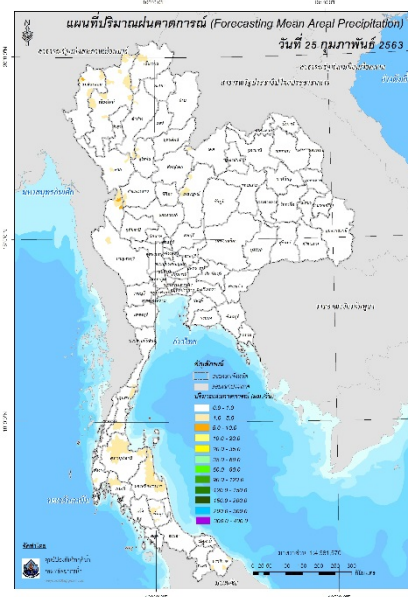
#### 5) ปริมาณฝนคาดการณ์ล่วงหน้า

ปริมาณฝนคาดการณ์ในวันที่ 24 กุมภาพันธ์ 2563 เวลา 13.00 น. บริเวณภาคใต้ จะมีปริมาณฝนสะสม 6 ชั่วโมงข้างหน้า 5 มม.

ปริมาณฝนคาดการณ์ในวันที่ 25 กุมภาพันธ์ 2563 เวลา 07.00 น. บริเวณภาคเหนือ และภาคใต้ จะมีปริมาณฝนสะสม 24 ชั่วโมงข้างหน้า 5 - 10 มม.



ปริมาณฝนคาดการณ์ในวันที่ 24 กุมภาพันธ์ 2563

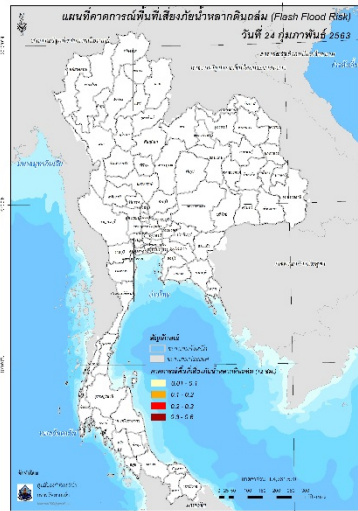


ปริมาณฝนคาดการณ์ในวันที่ 25 กุมภาพันธ์ 2563

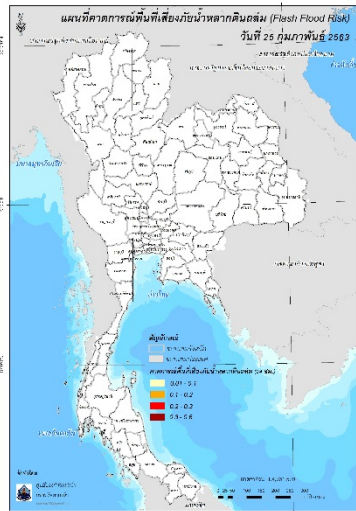
6) ความเสี่ยงจากน้ำท่วม

- การคาดการณ์พื้นที่เสี่ยงภัยน้ำหลากดินถล่มจากข้อมูล MRCFFGS วันที่ 24 กุมภาพันธ์ 2563 ในอีก 12 ชม. 24 ชม. และ 36 ชม. ไม่พบพื้นที่เสี่ยง

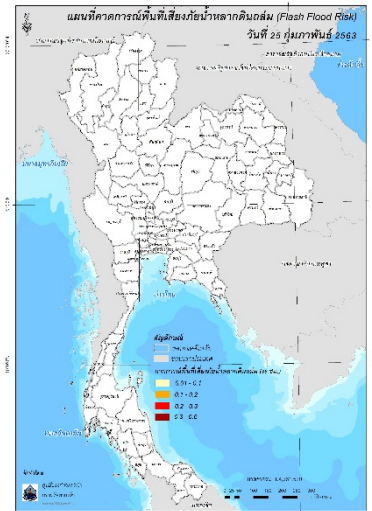
**แผนที่แสดงการคาดการณ์พื้นที่เสี่ยงภัยน้ำหลากดินถล่ม วันที่ 24 กุมภาพันธ์ 2563**



วันที่ 24 ก.พ. 2563 (19:00 น.)



วันที่ 25 ก.พ. 2563 (07:00 น.)



วันที่ 25 ก.พ. 2563 (19:00 น.)

คำแนะนำ: ข้อมูลดังกล่าวเป็นการคาดการณ์พื้นที่เสี่ยงภัยน้ำหลาก โดยอาศัยข้อมูลปริมาณฝนจากดาวเทียม ดังนั้นรายงานฉบับนี้ควรใช้งานควบคู่ไปกับการตรวจวัดปริมาณฝนจริงภาคสนาม และข้อมูลจากเรดาร์ เพื่อประกอบการตัดสินใจ

ปริมาณฝนสะสมปี

พ.ศ. ๒๕๖๑ และ ๒๕๖๒

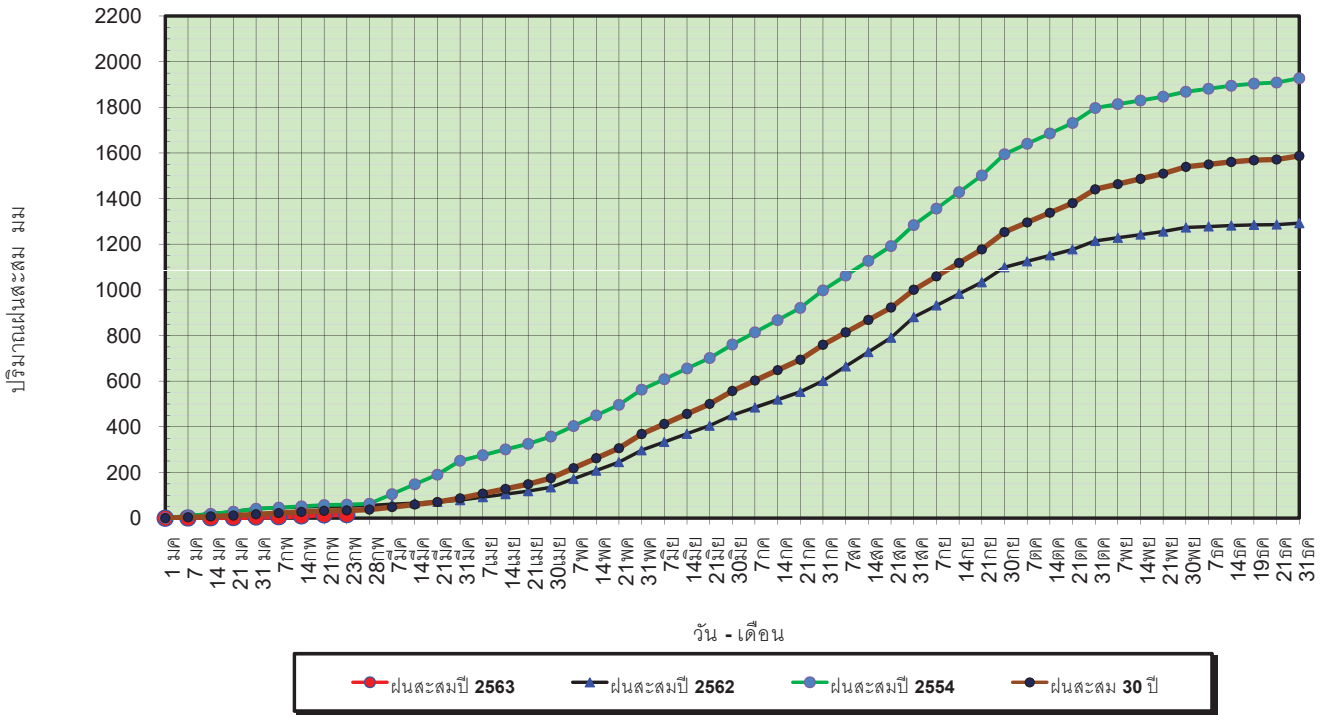
เทียบค่าเฉลี่ย ๓๐ ปี





วันที่ 23 กุมภาพันธ์ 2563  
 ฝน30ปี = 33.76 มม. (สะสมทั้งปี = 1,587.70 มม.)  
 ปี62 = 52.99 มม. (สะสมทั้งปี = 1,292.63 มม.)  
 ปี63 = 15.56 มม.  
 เปรียบเทียบกับ ปี 62 **มีค่าน้อยกว่า** -37.44 มม.  
 เปรียบเทียบกับฝนเฉลี่ย 30 ปี **มีค่าน้อยกว่า** -18.20 มม.

**ปริมาณฝนสะสมปี 2554-2562-2563 เทียบกับค่าเฉลี่ย 30 ปี**



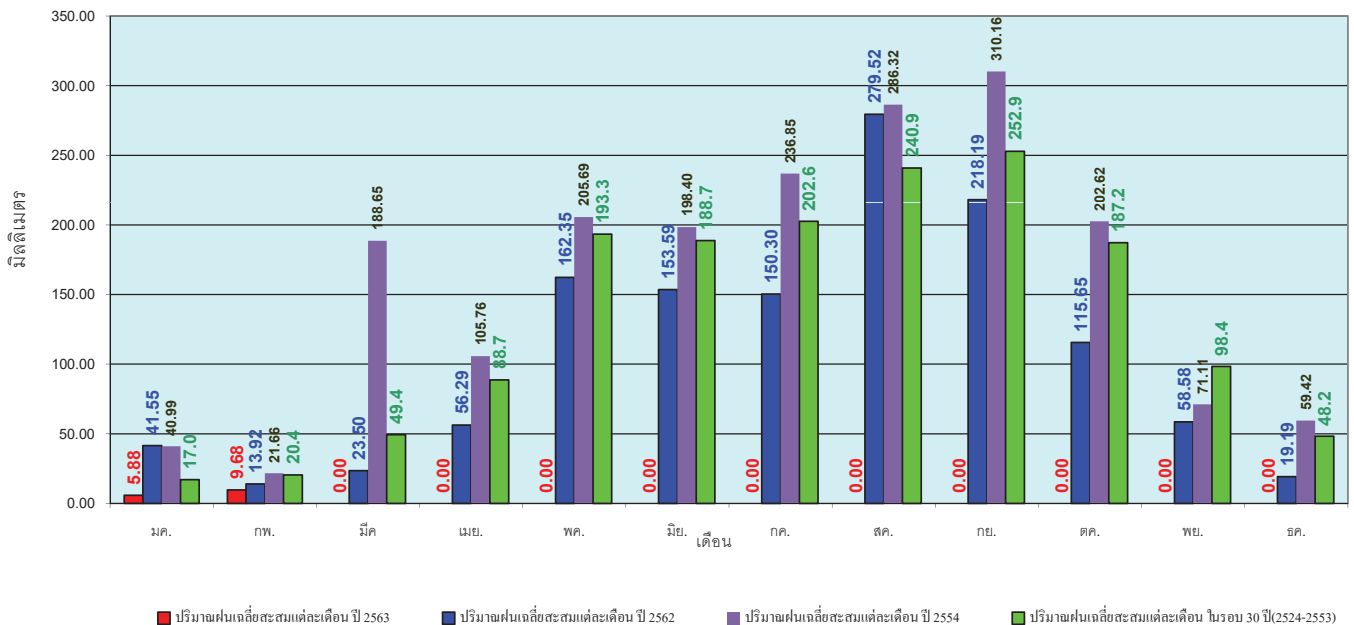
ข้อมูลจากกรมอุตุนิยมวิทยาจำนวน 127 สถานีข้อมูลปริมาณฝนสะสมถึง วันที่ 23 กุมภาพันธ์ 2563



ศูนย์เมขลา ศูนย์ป้องกันโรคติดต่อ กรมทรัพยากรน้ำ

วันที่ 23 กุมภาพันธ์ 2563  
 ฝน30ปี = 33.76 มม. (สะสมทั้งปี = 1,587.50 มม.)  
 ปี62 = 52.99 มม. (สะสมทั้งปี = 1,292.63 มม.)  
 ปี63 = 15.56 มม.  
 เปรียบเทียบกับ ปี 62 **มีค่าน้อยกว่า** -37.44 มม.  
 เปรียบเทียบกับฝนเฉลี่ย 30 ปี **มีค่าน้อยกว่า** -18.20 มม.

**ปริมาณฝนเฉลี่ยรายเดือนของประเทศ**



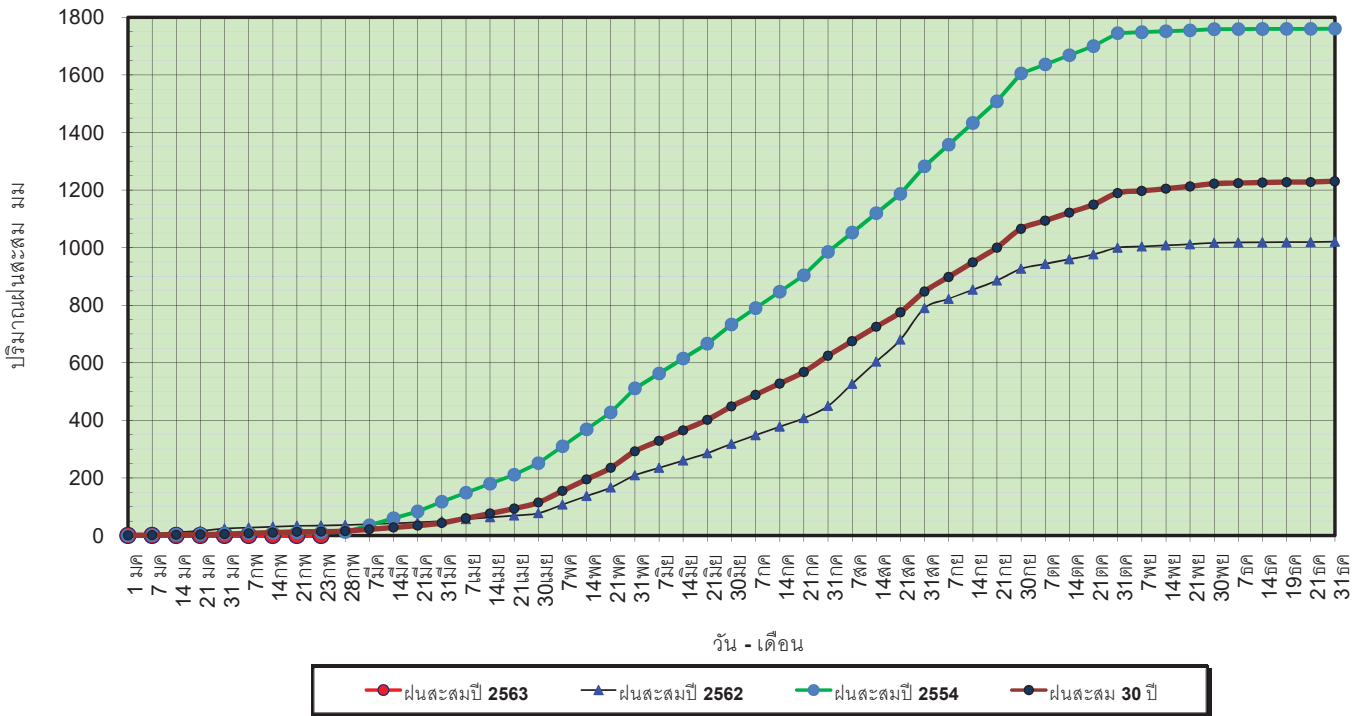
ข้อมูลจากกรมอุตุนิยมวิทยาจำนวน 128 สถานีข้อมูลปริมาณฝนสะสมถึง วันที่ 23 กุมภาพันธ์ 2563



ศูนย์เมขลา ศูนย์ป้องกันโรคติดต่อ กรมทรัพยากรน้ำ

วันที่ 23 กุมภาพันธ์ 2563  
 ฝน30ปี = 13.14 มม. (สะสมทั้งปี = 1,230.90 มม.)  
 ปี62 = 34.48 มม. (สะสมทั้งปี = 1,021.00 มม.)  
 ปี63 = 0.03 มม.  
 เปรียบเทียบกับ ปี 62 **มีค่าน้อยกว่า** -34.45 มม.  
 เปรียบเทียบกับฝนเฉลี่ย 30 ปี **มีค่าน้อยกว่า** -13.11 มม.

### ปริมาณฝนสะสมภาคเหนือ

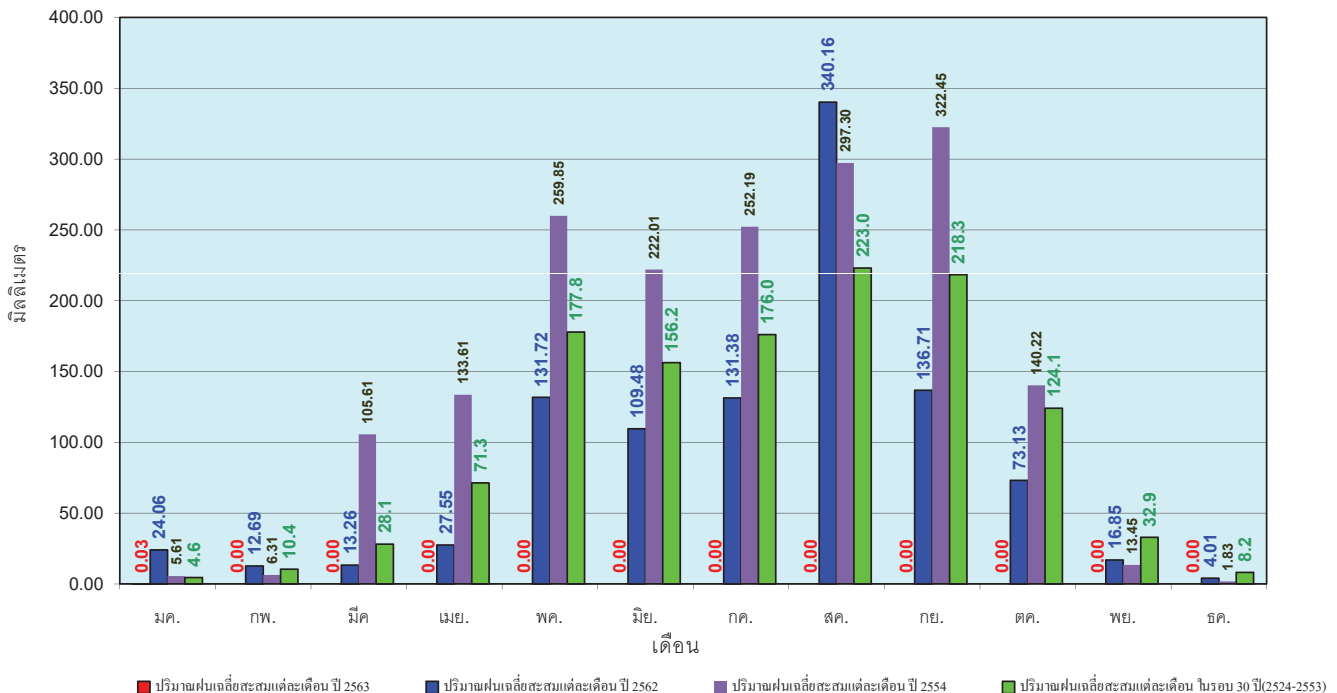


ข้อมูลจากกรมอุตุนิยมวิทยาจำนวน 33  
 สถานีข้อมูลปริมาณฝนสะสมถึง วันที่  
 23 กุมภาพันธ์ 2563

ศูนย์เมขลา ศูนย์ป้องกันวิกฤตน้ำ กรมทรัพยากรน้ำ

วันที่ 23 กุมภาพันธ์ 2563  
 ฝน30ปี = 13.14 มม. (สะสมทั้งปี = 1,230.90 มม.)  
 ปี62 = 34.48 มม. (สะสมทั้งปี = 1,021.00 มม.)  
 ปี63 = 0.03 มม.  
 เปรียบเทียบกับ ปี 62 **มีค่าน้อยกว่า** -34.45 มม.  
 เปรียบเทียบกับฝนเฉลี่ย 30 ปี **มีค่าน้อยกว่า** -13.11 มม.

### ปริมาณฝนเฉลี่ยสะสมรายเดือน ภาคเหนือ

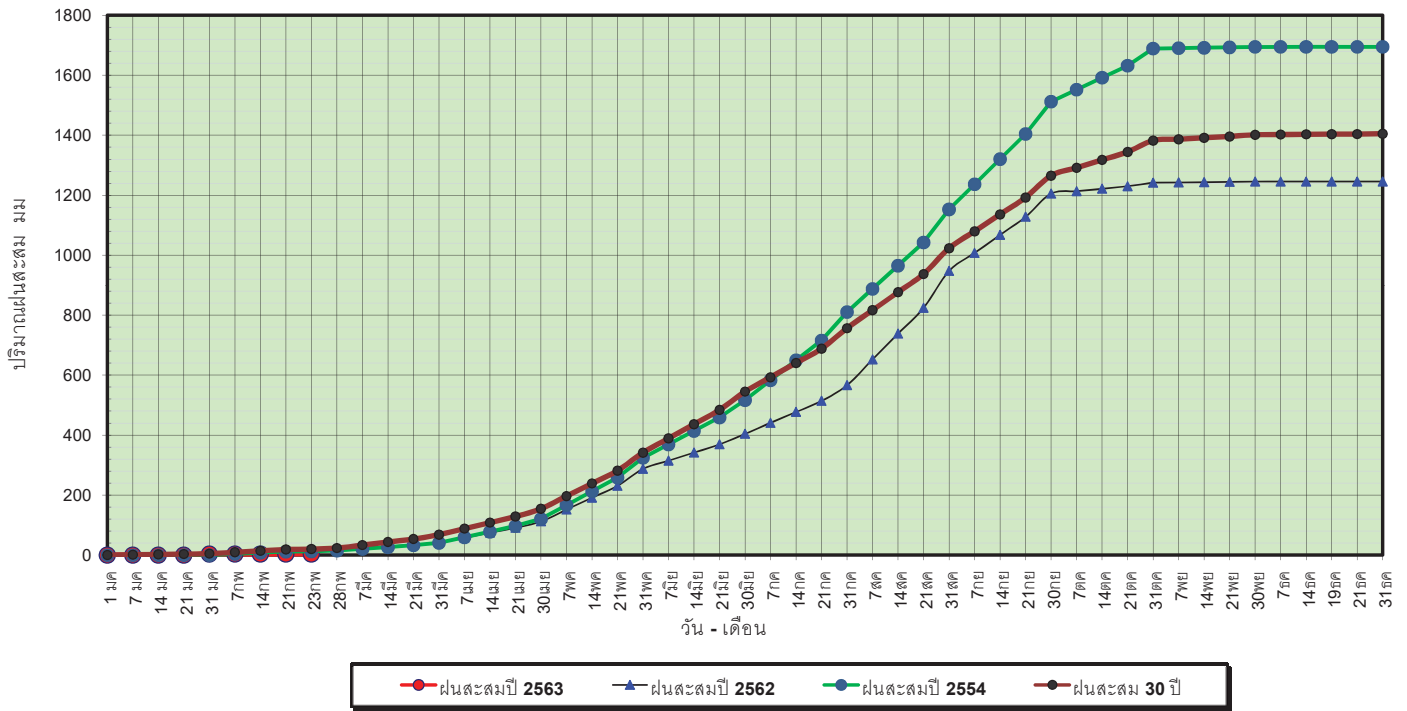


ข้อมูลจากกรมอุตุนิยมวิทยาจำนวน33  
 สถานีข้อมูลปริมาณฝนสะสมถึง วันที่  
 23 กุมภาพันธ์ 2563

ศูนย์เมขลา ศูนย์ป้องกันวิกฤตน้ำ กรมทรัพยากรน้ำ

วันที่ 23 กุมภาพันธ์ 2563  
 ฝน30ปี = 20.00 มม. (สะสมทั้งปี = 1,404.50 มม.)  
 ปี62 = 16.17 มม. (สะสมทั้งปี = 1,245.09 มม.)  
 ปี63 = 3.72 มม.  
 เปรียบเทียบกับ ปี 62 **มีค่าน้อยกว่า** -12.45 มม.  
 เปรียบเทียบกับฝนเฉลี่ย 30 ปี **มีค่าน้อยกว่า** -16.28 มม.

ปริมาณฝนสะสมภาคตะวันออกเฉียงเหนือ

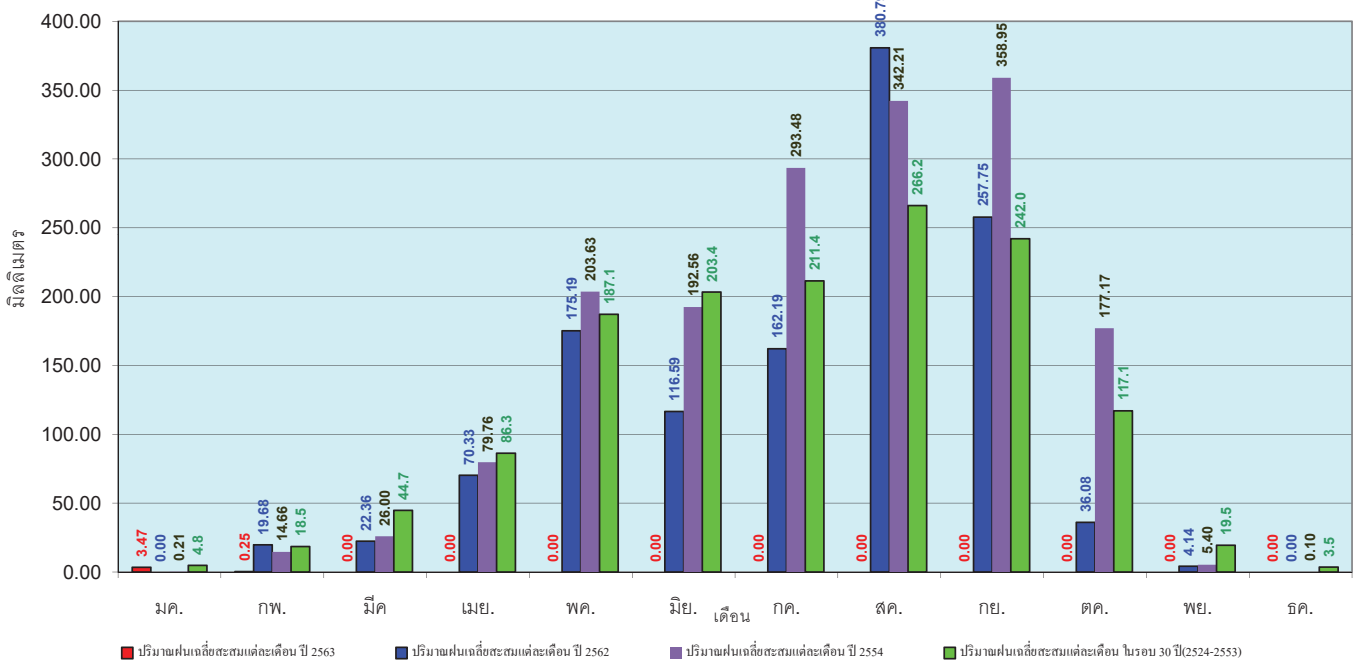


ข้อมูลจากกรมอุตุนิยมวิทยาจำนวน 30  
 สถานีข้อมูลปริมาณฝนสะสมถึง วันที่  
 23 กุมภาพันธ์ 2563



วันที่ 23 กุมภาพันธ์ 2563  
 ฝน30ปี = 20.00 มม. (สะสมทั้งปี = 1,404.50 มม.)  
 ปี62 = 16.17 มม. (สะสมทั้งปี = 1,245.09 มม.)  
 ปี63 = 3.72 มม.  
 เปรียบเทียบกับ ปี 62 **มีค่าน้อยกว่า** -12.45 มม.  
 เปรียบเทียบกับฝนเฉลี่ย 30 ปี **มีค่าน้อยกว่า** -16.28 มม.

ปริมาณฝนเฉลี่ยสะสมรายเดือน ภาคตะวันออกเฉียงเหนือ

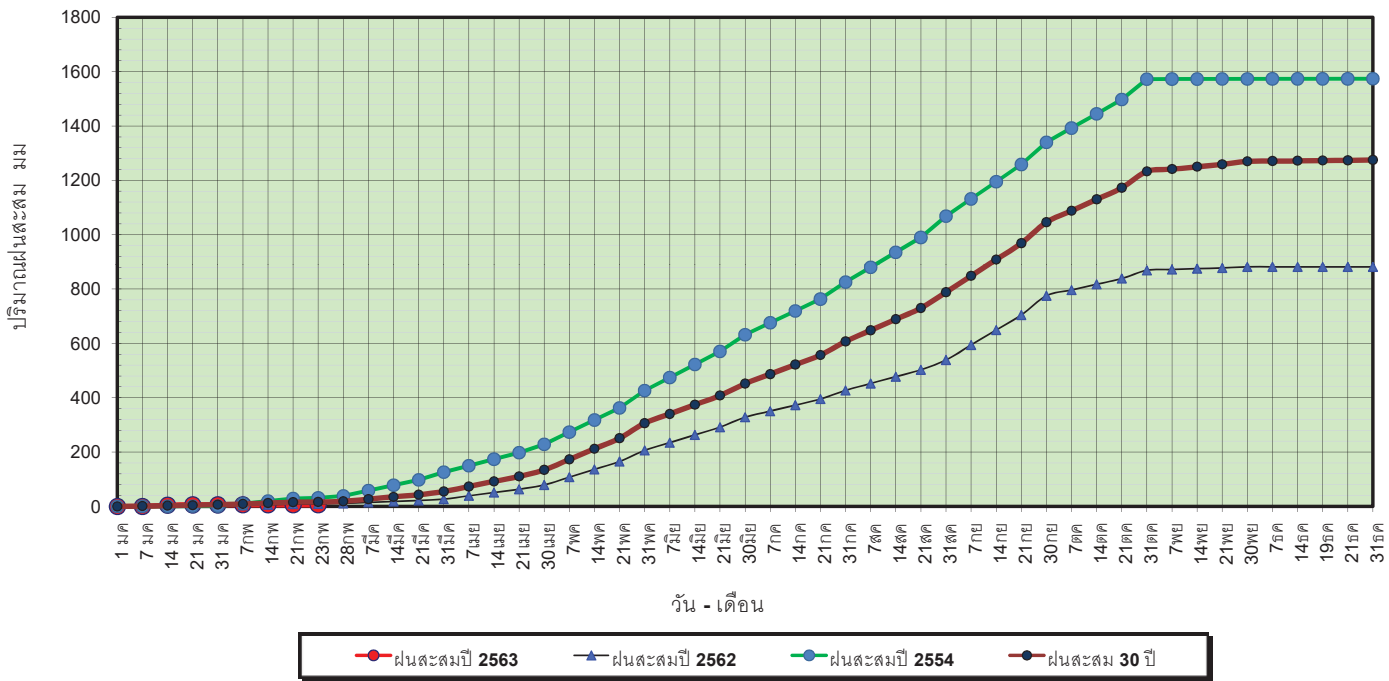


ข้อมูลจากกรมอุตุนิยมวิทยาจำนวน 31  
 สถานีข้อมูลปริมาณฝนสะสมถึง วันที่  
 23 กุมภาพันธ์ 2563



วันที่ 23 กุมภาพันธ์ 2563  
 ฝน30ปี = 16.80 มม. (สะสมทั้งปี = 1,275.20 มม.)  
 ปี62 = 9.35 มม. (สะสมทั้งปี = 881.56 มม.)  
 ปี63 = 6.04 มม.  
 เปรียบเทียบกับ ปี 62 **มีค่าน้อยกว่า** -3.30 มม.  
 เปรียบเทียบกับฝนเฉลี่ย 30 ปี **มีค่าน้อยกว่า** -10.76 มม.

### ปริมาณฝนสะสมภาคกลาง

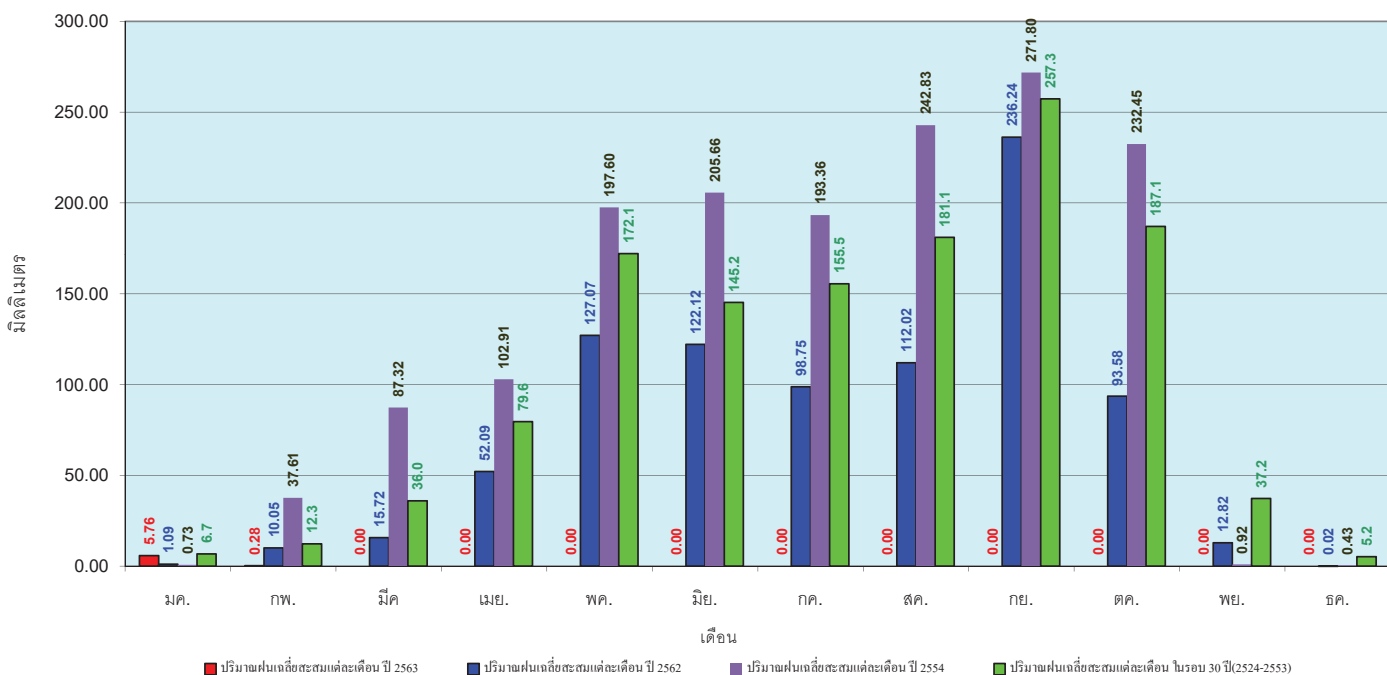


ข้อมูลจากกรมอุตุนิยมวิทยาจำนวน 14  
 สถานีข้อมูลปริมาณฝนสะสมถึง วันที่  
 23 กุมภาพันธ์ 2563



วันที่ 23 กุมภาพันธ์ 2563  
 ฝน30ปี = 16.80 มม. (สะสมทั้งปี = 1,275.20 มม.)  
 ปี62 = 9.35 มม. (สะสมทั้งปี = 881.56 มม.)  
 ปี63 = 6.04 มม.  
 เปรียบเทียบกับ ปี 62 **มีค่าน้อยกว่า** -3.30 มม.  
 เปรียบเทียบกับฝนเฉลี่ย 30 ปี **มีค่าน้อยกว่า** -10.76 มม.

### ปริมาณฝนเฉลี่ยสะสมรายเดือน ภาคกลาง

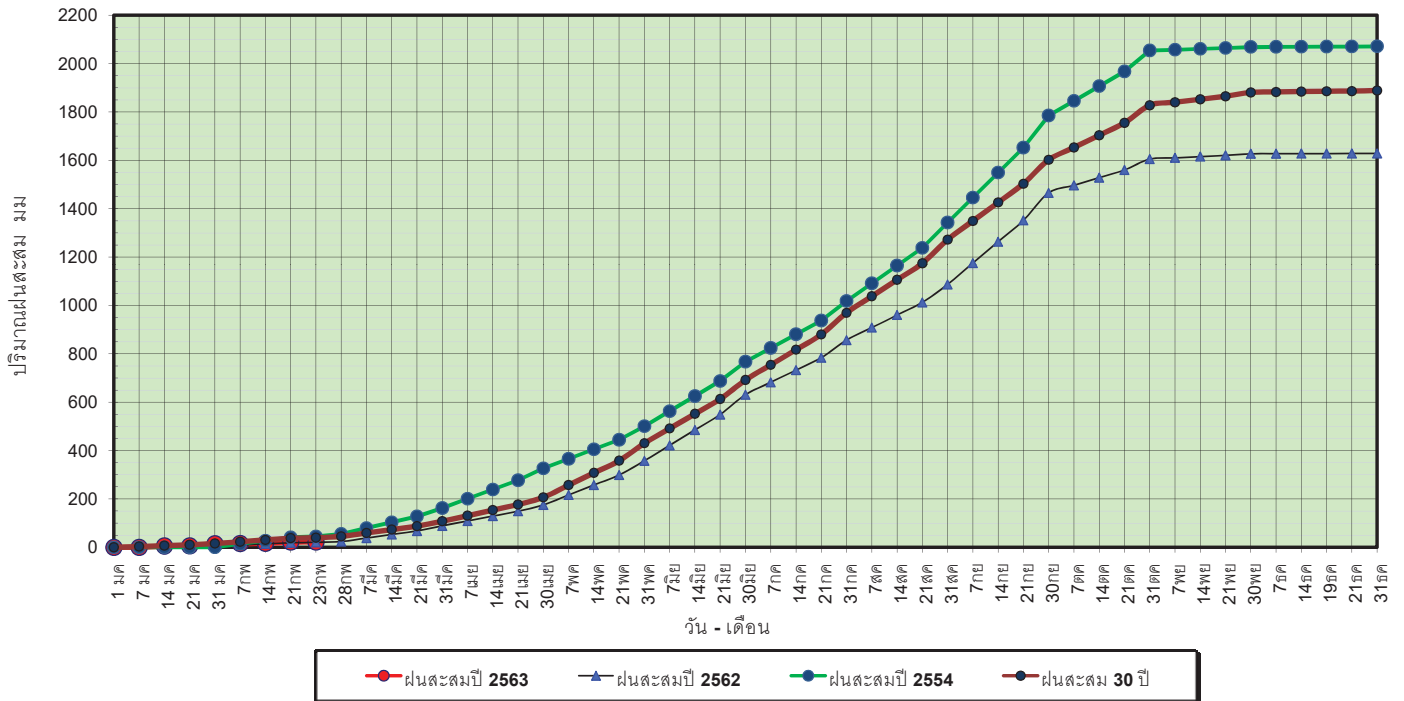


ข้อมูลจากกรมอุตุนิยมวิทยาจำนวน 14  
 สถานีข้อมูลปริมาณฝนสะสมถึง วันที่  
 23 กุมภาพันธ์ 2563



วันที่ 23 กุมภาพันธ์ 2563  
 ฝน30ปี = 40.25 มม. (สะสมทั้งปี = 1,888.80 มม.)  
 ปี62 = 20.38 มม. (สะสมทั้งปี = 1,628.72 มม.)  
 ปี63 = 21.63 มม.  
 เปรียบเทียบกับ ปี 62 **มีค่ามากกว่า** 1.24 มม.  
 เปรียบเทียบกับฝนเฉลี่ย 30 ปี **มีค่าน้อยกว่า** -18.63 มม.

### ปริมาณฝนสะสมภาคตะวันออกเฉียงเหนือ



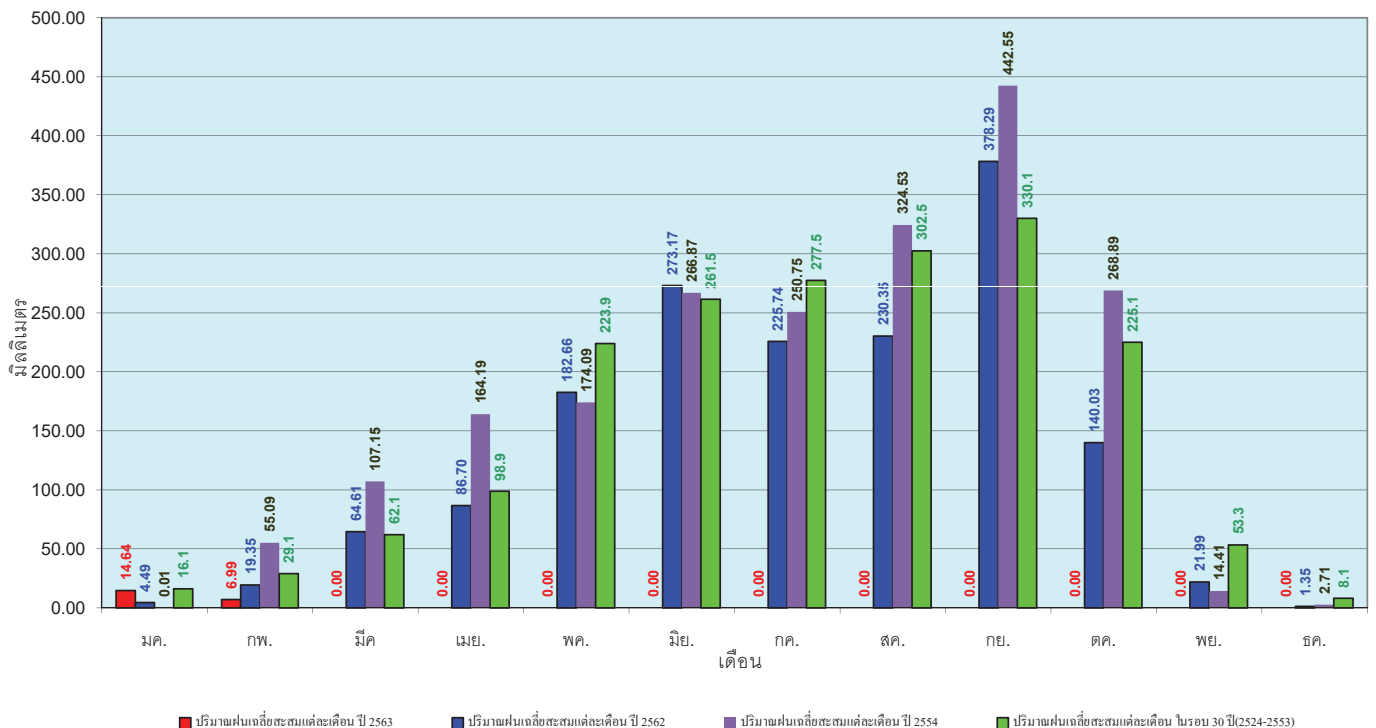
ข้อมูลจากกรมอุตุนิยมวิทยาจำนวน 16 สถานีข้อมูลปริมาณฝนสะสมถึง วันที่ 23 กุมภาพันธ์ 2563



ศูนย์เมฆขลา ศูนย์ป้องกันโรคติดต่อ กรมทรัพยากรน้ำ

วันที่ 23 กุมภาพันธ์ 2563  
 ฝน30ปี = 40.25 มม. (สะสมทั้งปี = 1,888.80 มม.)  
 ปี62 = 20.38 มม. (สะสมทั้งปี = 1,628.72 มม.)  
 ปี63 = 21.63 มม.  
 เปรียบเทียบกับ ปี 62 **มีค่ามากกว่า** 1.24 มม.  
 เปรียบเทียบกับฝนเฉลี่ย 30 ปี **มีค่าน้อยกว่า** -18.63 มม.

### ปริมาณฝนเฉลี่ยสะสมรายเดือน ภาคตะวันออกเฉียงเหนือ



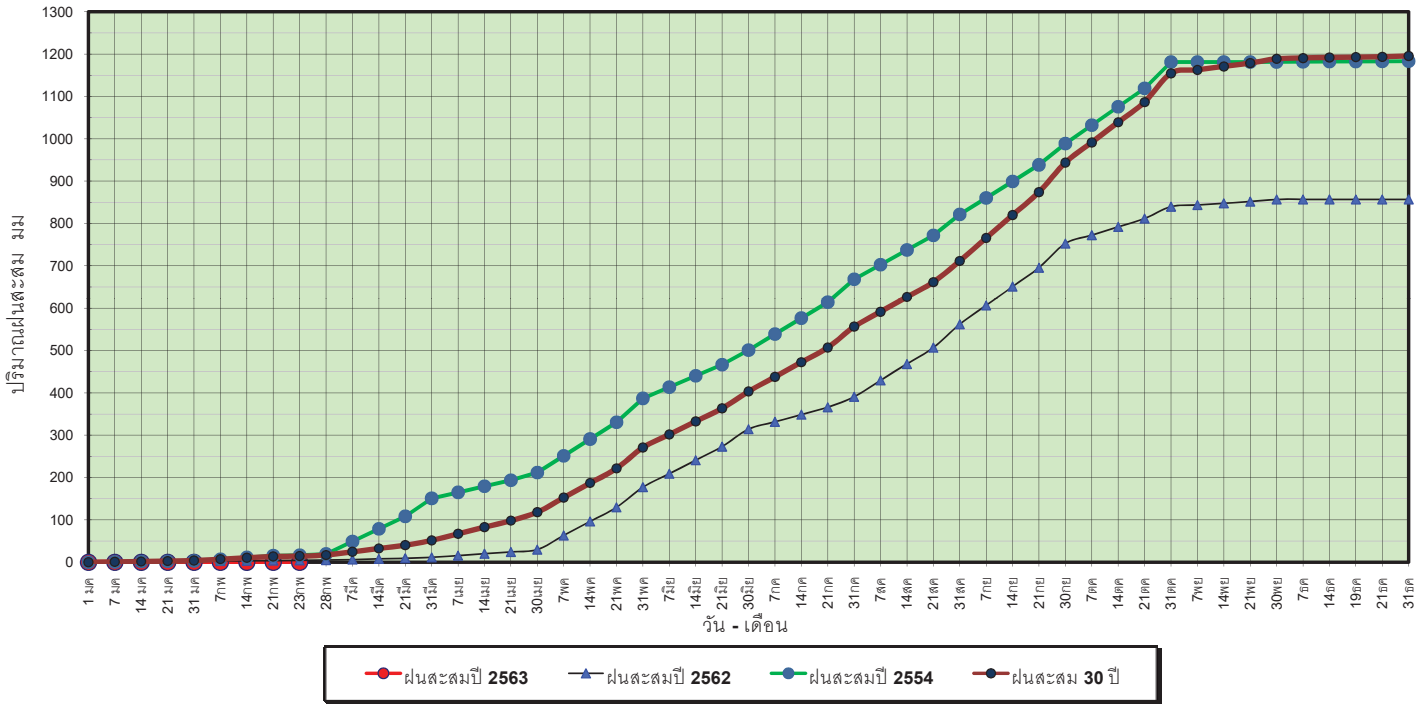
ข้อมูลจากกรมอุตุนิยมวิทยาจำนวน 16 สถานีข้อมูลปริมาณฝนสะสมถึง วันที่ 23 กุมภาพันธ์ 2563



ศูนย์เมฆขลา ศูนย์ป้องกันโรคติดต่อ กรมทรัพยากรน้ำ

วันที่ 23 กุมภาพันธ์ 2563  
 ฝน30ปี = 14.80 มม. (สะสมทั้งปี = 1,195.72 มม.)  
 ปี62 = 4.44 มม. (สะสมทั้งปี = 857.04 มม.)  
 ปี63 = - มม.  
 เปรียบเทียบกับ ปี 62 **มีค่าน้อยกว่า** -4.44 มม.  
 เปรียบเทียบกับฝนเฉลี่ย 30 ปี **มีค่าน้อยกว่า** -14.80 มม.

### ปริมาณฝนสะสมภาคตะวันตก



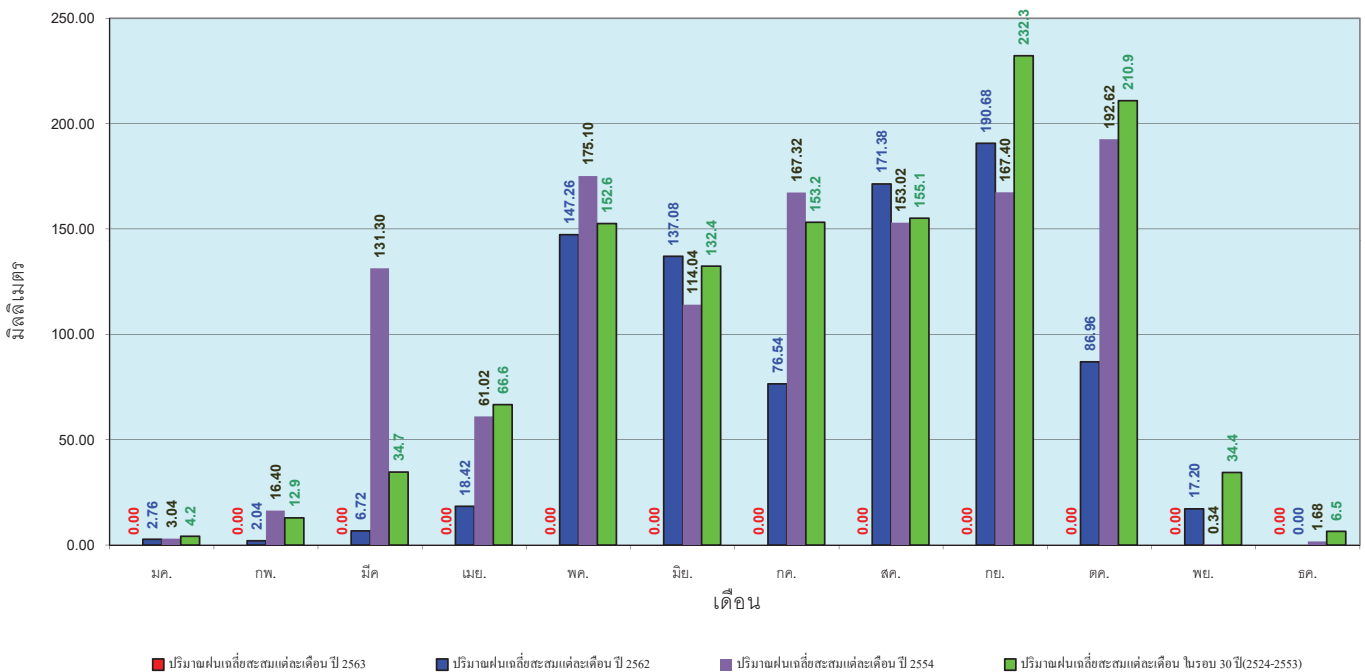
ข้อมูลจากกรมอุตุนิยมวิทยาจำนวน 5  
 สถานีข้อมูลปริมาณฝนสะสมถึง วันที่  
 23 กุมภาพันธ์ 2563



ศูนย์เมฆขลา ศูนย์ป้องกันวิกฤตน้ำ กรมทรัพยากรน้ำ

วันที่ 23 กุมภาพันธ์ 2563  
 ฝน30ปี = 14.80 มม. (สะสมทั้งปี = 1,195.72 มม.)  
 ปี62 = 4.44 มม. (สะสมทั้งปี = 857.04 มม.)  
 ปี63 = - มม.  
 เปรียบเทียบกับ ปี 62 **มีค่าน้อยกว่า** -4.44 มม.  
 เปรียบเทียบกับฝนเฉลี่ย 30 ปี **มีค่าน้อยกว่า** -14.80 มม.

### ปริมาณฝนเฉลี่ยสะสมรายเดือน ภาคตะวันตก



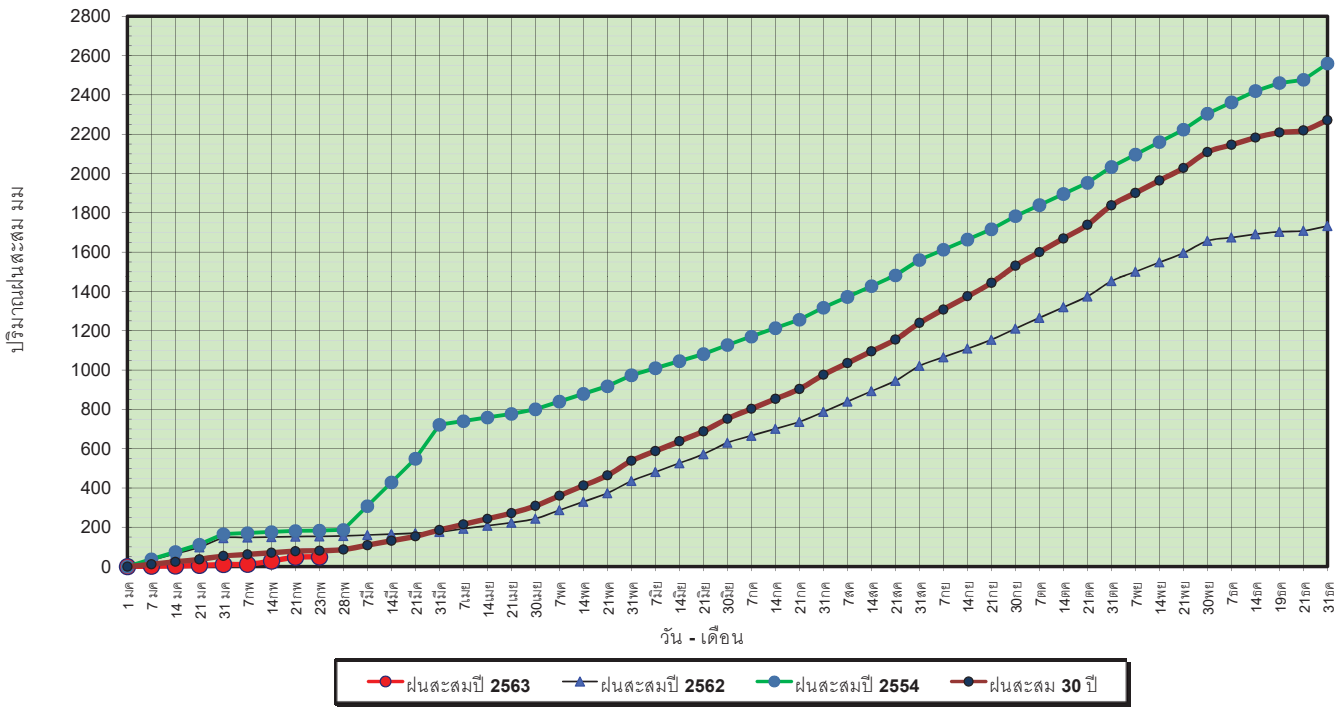
ข้อมูลจากกรมอุตุนิยมวิทยาจำนวน 5  
 สถานีข้อมูลปริมาณฝนสะสมถึง วันที่  
 23 กุมภาพันธ์ 2563



ศูนย์เมฆขลา ศูนย์ป้องกันวิกฤตน้ำ กรมทรัพยากรน้ำ

วันที่ 23 กุมภาพันธ์ 2563  
 ฝน30ปี = 81.13 มม. (สะสมทั้งปี = 2,271.55 มม.)  
 ปี62 = 153.76 มม. (สะสมทั้งปี = 1,733.06 มม.)  
 ปี63 = 49.40 มม.  
 เปรียบเทียบกับ ปี 62 **มีค่าน้อยกว่า** -104.36 มม.  
 เปรียบเทียบกับฝนเฉลี่ย 30 ปี **มีค่าน้อยกว่า** -31.73 มม.

ปริมาณฝนสะสมภาคใต้

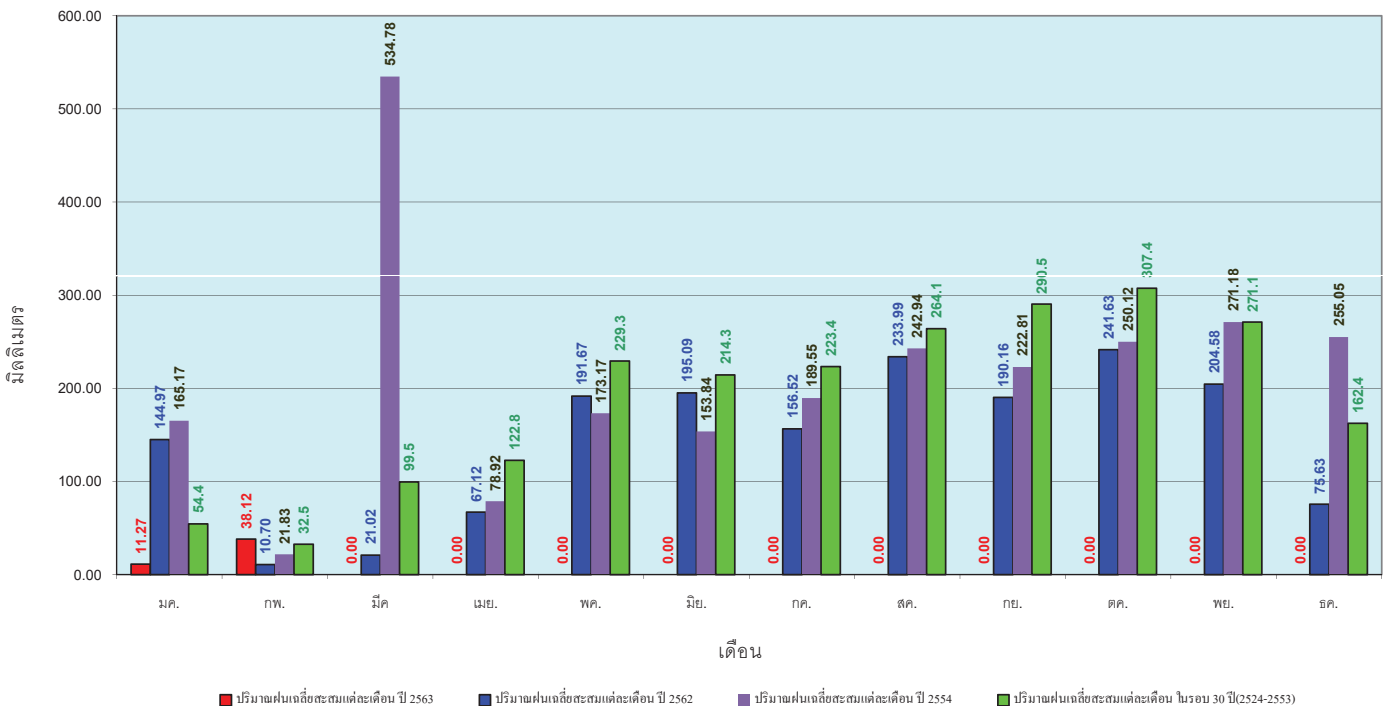


ข้อมูลจากกรมอุตุนิยมวิทยาจำนวน 29  
 สถานีข้อมูลปริมาณฝนสะสมถึง วันที่  
 23 กุมภาพันธ์ 2563



วันที่ 23 กุมภาพันธ์ 2563  
 ฝน30ปี = 81.13 มม. (สะสมทั้งปี = 2,271.55 มม.)  
 ปี62 = 153.76 มม. (สะสมทั้งปี = 1,733.06 มม.)  
 ปี63 = 49.40 มม.  
 เปรียบเทียบกับ ปี 62 **มีค่าน้อยกว่า** -104.36 มม.  
 เปรียบเทียบกับฝนเฉลี่ย 30 ปี **มีค่าน้อยกว่า** -31.73 มม.

ปริมาณฝนเฉลี่ยสะสมรายเดือน ภาคใต้



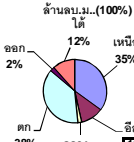
ข้อมูลจากกรมอุตุนิยมวิทยาจำนวน 29  
 สถานีข้อมูลปริมาณฝนสะสมถึง วันที่  
 23 กุมภาพันธ์ 2563



สถานการณ์น้ำในอ่างเก็บน้ำ  
ขนาดใหญ่ และขนาดกลาง







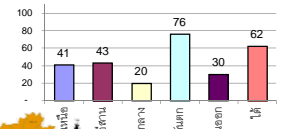
### รายงานสรุปสภาพน้ำในอ่างเก็บน้ำขนาดใหญ่และขนาดกลาง

รายงานสถานการณ์ ณ วันที่ 24 กุมภาพันธ์ 2563

ปริมาณน้ำในอ่างที่ใช้การได้ในสัปดาห์นี้ + มากกว่า / - น้อยกว่า สัปดาห์ก่อน **541.67** ล้าน ลบ.ม.

สรุปสถานการณ์ปริมาณน้ำในอ่างเก็บน้ำที่ใช้ในทุกกิจกรรมทั่วประเทศ มากกว่าปริมาณน้ำที่ไหลเข้าอ่าง เมื่อเทียบกับสัปดาห์ที่ผ่านมา ควรใช้น้ำอย่างระมัดระวัง

% ปริมาณน้ำรวมแต่ละภาคปัจจุบัน



สรุปสถานการณ์ปริมาณน้ำในอ่างฯ

|           |    |      |
|-----------|----|------|
| คงที่     | 4  | อ่าง |
| ลดลง      | 34 | อ่าง |
| เพิ่มขึ้น | -  | อ่าง |

เปรียบเทียบปริมาณน้ำรวม  
ของระบบฝายลุ่มน้ำ  
ในปี 62 และ ปี 63

วันที่ 24 กุมภาพันธ์ 2563 แห่งกัน  
39,834 ล้าน ลบ.ม. หรือ เท่ากัน

วันที่ 24 กุมภาพันธ์ 2562 แห่งกัน  
48,655 ล้าน ลบ.ม. หรือ เท่ากัน

68%

| ภาค                   | สถานการณ์ปริมาณน้ำในอ่าง |                 |                     |               | ปริมาณน้ำ<br>เปลี่ยนแปลง<br>(ล้าน ม.³) | สถานะ                             |
|-----------------------|--------------------------|-----------------|---------------------|---------------|--|-----------------------------------|
|                       | ลดลง<br>(แห่ง)           | คงที่<br>(แห่ง) | เพิ่มขึ้น<br>(แห่ง) | รวม<br>(แห่ง) |  |                                   |
| ภาคเหนือ              | 6                        | 1               | -                   | 7             | -101.00                                | ปริมาณน้ำในอ่างเก็บน้ำลดลง        |
| ภาคตะวันออกเฉียงเหนือ | 11                       | 1               | -                   | 12            | -110.00                                | ปริมาณน้ำในอ่างเก็บน้ำลดลง        |
| ภาคกลาง               | 1                        | 2               | -                   | 3             | -5.00                                  | ปริมาณน้ำในอ่างเก็บน้ำลดลง        |
| ภาคตะวันตก            | 2                        | -               | -                   | 2             | -248.00                                | ปริมาณน้ำในอ่างเก็บน้ำลดลง        |
| ภาคตะวันออก           | 10                       | -               | -                   | 10            | -27.67                                 | ปริมาณน้ำในอ่างเก็บน้ำลดลง        |
| ภาคใต้                | 4                        | -               | -                   | 4             | -50.00                                 | ปริมาณน้ำในอ่างเก็บน้ำลดลง        |
| <b>รวมทั้งประเทศ</b>  | <b>34</b>                | <b>4</b>        | <b>-</b>            | <b>38</b>     | <b>-541.67</b>                         | <b>ปริมาณน้ำในอ่างเก็บน้ำลดลง</b> |

| ภาค<br>อ่างเก็บน้ำ เชื่อม         | ความจ<br>ที่<br>รับก.<br>(ล้าน ม.³) | ปริมาณน้ำ<br>ที่ใช้งานได้<br>(ล้าน ม.³) | ใช้การ<br>ได้จริง<br>(ล้าน ม.³) | ปริมาณน้ำรวม              |               | ปัจจุบัน วันที่ 24 กุมภาพันธ์ 2563 |               |                         |               | สัปดาห์ก่อน วันที่ 18 กุมภาพันธ์ 2563 |              |                         |               | ปริมาณน้ำ<br>+ เพิ่มขึ้น<br>(ล้าน ม.³) | สถานการณ์<br>ในอ่าง |             |
|-----------------------------------|-------------------------------------|---|---------------------------------|---------------------------|---------------|------------------------------------|---------------|-------------------------|---------------|---------------------------------------|--------------|-------------------------|---------------|--|---------------------|-------------|
|                                   |                                     |   |                                 | วันที่ 24 กุมภาพันธ์ 2562 | %             | ปริมาณน้ำรวม                       |               | ปริมาณน้ำใช้การได้จริง  |               | ปริมาณน้ำรวม                          |              | ปริมาณน้ำใช้การได้จริง  |               |  |                     |             |
|                                   |                                     |   |                                 |                           |               | ปริมาณน้ำ<br>(ล้าน ม.³)            | %             | ปริมาณน้ำ<br>(ล้าน ม.³) | %             | ปริมาณน้ำ<br>(ล้าน ม.³)               | %            | ปริมาณน้ำ<br>(ล้าน ม.³) | %             |  |                     |             |
| <b>ภาคเหนือ (7)</b>               |                                     |   |                                 |                           |               |                                    |               |                         |               |                                       |              |                         |               |  |                     |             |
| 1                                 | ภูมิพล (2)                          | 13,462                                  | 3,800                           | 9,662                     | 7,872         | 58%                                | 5,111         | 38%                     | 1,311         | 14%                                   | 5160         | 38%                     | 1,360         | 14%                                    | -49.00              | ลดลง        |
| 2                                 | สิริกิติ์ (2)                       | 9,510                                   | 2,850                           | 6,660                     | 6,121         | 64%                                | 4,340         | 46%                     | 1,490         | 22%                                   | 4392         | 46%                     | 1,542         | 23%                                    | -52.00              | ลดลง        |
| 3                                 | แม่งัด                              | 265                                     | 12                              | 253                       | 238           | 90%                                | 117           | 44%                     | 105           | 42%                                   | 123          | 46%                     | 111           | 44%                                    | -6.00               | ลดลง        |
| 4                                 | แมกวง                               | 263                                     | 14                              | 249                       | 124           | 47%                                | 70            | 27%                     | 56            | 22%                                   | 71           | 27%                     | 57            | 23%                                    | -1.00               | ลดลง        |
| 5                                 | กัวลม                               | 106                                     | 3                               | 103                       | 68            | 64%                                | 55            | 52%                     | 52            | 50%                                   | 55           | 52%                     | 52            | 50%                                    | -                   | คงที่       |
| 6                                 | กัวคอง                              | 170                                     | 6                               | 164                       | 146           | 86%                                | 83            | 49%                     | 77            | 47%                                   | 86           | 51%                     | 80            | 49%                                    | -3.00               | ลดลง        |
| 7                                 | แควน้อย                             | 939                                     | 43                              | 896                       | 476           | 51%                                | 369           | 39%                     | 326           | 36%                                   | 375          | 40%                     | 332           | 37%                                    | -6.00               | ลดลง        |
|                                   | แม่จอก                              | 110                                     | 16                              | 94                        | 43            | 39%                                | 31            | 28%                     | 15            | 16%                                   | 31           | 28%                     | 15            | 16%                                    | -                   | คงที่       |
|                                   | <b>รวมภาคเหนือ</b>                  | <b>34,85%</b>                           | <b>24,825</b>                   | <b>6,744</b>              | <b>18,081</b> | <b>58%</b>                         | <b>10,177</b> | <b>41%</b>              | <b>3,433</b>  | <b>19%</b>                            | <b>10293</b> | <b>41%</b>              | <b>3,534</b>  | <b>20%</b>                             | <b>-101.00</b>      | <b>ลดลง</b> |
| <b>ภาคตะวันออกเฉียงเหนือ (12)</b> |                                     |   |                                 |                           |               |                                    |               |                         |               |                                       |              |                         |               |  |                     |             |
| 8                                 | ห้วยหลวง                            | 136                                     | 7                               | 129                       | 46            | 34%                                | 46            | 34%                     | 39            | 30%                                   | 47           | 35%                     | 40            | 31%                                    | -1.00               | ลดลง        |
| 9                                 | น้ำจืด                              | 520                                     | 45                              | 475                       | 303           | 58%                                | 230           | 44%                     | 185           | 39%                                   | 237          | 46%                     | 192           | 40%                                    | -7.00               | ลดลง        |
| 10                                | น้ำพอง (2)                          | 165                                     | 8                               | 157                       | 107           | 65%                                | 80            | 48%                     | 72            | 46%                                   | 81           | 49%                     | 73            | 46%                                    | -1.00               | ลดลง        |
| 11                                | จันทบูรณ์ (2)                       | 164                                     | 37                              | 127                       | 90            | 55%                                | 41            | 25%                     | 4             | 3%                                    | 42           | 26%                     | 5             | 4%                                     | -1.00               | ลดลง        |
| 12                                | ลุมพินี (2)                         | 2,431                                   | 581                             | 1,850                     | 699           | 29%                                | 423           | 17%                     | -             | 0%                                    | 429          | 18%                     | -             | 0%                                     | -                   | คงที่       |
| 13                                | ลำปาว                               | 1,980                                   | 100                             | 1,880                     | 838           | 42%                                | 1,055         | 53%                     | 955           | 51%                                   | 1,105        | 56%                     | 1,005         | 53%                                    | -50.00              | ลดลง        |
| 14                                | ลำตะคอง                             | 314                                     | 22                              | 292                       | 215           | 68%                                | 125           | 40%                     | 103           | 35%                                   | 131          | 42%                     | 109           | 37%                                    | -6.00               | ลดลง        |
| 15                                | ลำพระเพลิง                          | 155                                     | 1                               | 154                       | 61            | 39%                                | 16            | 10%                     | 15            | 10%                                   | 17           | 11%                     | 16            | 10%                                    | -1.00               | ลดลง        |
| 16                                | มูลน                                | 141                                     | 7                               | 134                       | 61            | 43%                                | 39            | 28%                     | 32            | 24%                                   | 41           | 29%                     | 34            | 25%                                    | -2.00               | ลดลง        |
| 17                                | ลำพระยาลำปาว                        | 275                                     | 7                               | 268                       | 141           | 51%                                | 67            | 24%                     | 60            | 22%                                   | 68           | 25%                     | 61            | 23%                                    | -1.00               | ลดลง        |
| 18                                | ลำน้ำมูล                            | 121                                     | 3                               | 118                       | 38            | 31%                                | 20            | 17%                     | 17            | 14%                                   | 21           | 17%                     | 18            | 15%                                    | -1.00               | ลดลง        |
| 19                                | สิรินธร (2)                         | 1,966                                   | 831                             | 1,135                     | 989           | 50%                                | 1,440         | 73%                     | 609           | 54%                                   | 1,479        | 75%                     | 648           | 57%                                    | -39.00              | ลดลง        |
|                                   | <b>รวมภาคตะวันออกเฉียงเหนือ</b>     | <b>11,80%</b>                           | <b>8,369</b>                    | <b>1,649</b>              | <b>6,720</b>  | <b>43%</b>                         | <b>3,581</b>  | <b>43%</b>              | <b>2,091</b>  | <b>31%</b>                            | <b>3699</b>  | <b>44%</b>              | <b>2,201</b>  | <b>33%</b>                             | <b>-110.00</b>      | <b>ลดลง</b> |
| <b>ภาคกลาง (3)</b>                |                                     |   |                                 |                           |               |                                    |               |                         |               |                                       |              |                         |               |  |                     |             |
| 20                                | ป่าสักชลสิทธิ์                      | 960                                     | 3                               | 957                       | 380           | 40%                                | 178           | 19%                     | 175           | 18%                                   | 183          | 19%                     | 180           | 19%                                    | -5.00               | ลดลง        |
| 21                                | ห้วยเสลา                            | 160                                     | 17                              | 143                       | 40            | 25%                                | 35            | 22%                     | 18            | 13%                                   | 35           | 22%                     | 18            | 13%                                    | -                   | คงที่       |
| 22                                | กระเสียว                            | 240                                     | 40                              | 200                       | 67            | 28%                                | 58            | 24%                     | 18            | 9%                                    | 58           | 24%                     | 18            | 9%                                     | -                   | คงที่       |
|                                   | <b>รวมภาคกลาง</b>                   | <b>1.92%</b>                            | <b>1,360</b>                    | <b>60</b>                 | <b>1,300</b>  | <b>36%</b>                         | <b>271</b>    | <b>20%</b>              | <b>211</b>    | <b>16%</b>                            | <b>276</b>   | <b>20%</b>              | <b>216</b>    | <b>17%</b>                             | <b>-5.00</b>        | <b>ลดลง</b> |
| <b>ภาคตะวันตก (2)</b>             |                                     |   |                                 |                           |               |                                    |               |                         |               |                                       |              |                         |               |  |                     |             |
| 23                                | ศรีนครินทร์ (2)                     | 17,745                                  | 10,265                          | 7,480                     | 15,542        | 88%                                | 14,177        | 80%                     | 3,912         | 52%                                   | 14,291       | 81%                     | 4,026         | 54%                                    | -114.00             | ลดลง        |
| 24                                | วังจันทน์ (2)                       | 8,860                                   | 3,012                           | 5,848                     | 6,553         | 74%                                | 6,041         | 68%                     | 3,029         | 52%                                   | 6,175        | 70%                     | 3,163         | 54%                                    | -134.00             | ลดลง        |
|                                   | <b>รวมภาคตะวันตก</b>                | <b>37.51%</b>                           | <b>26,605</b>                   | <b>13,277</b>             | <b>13,328</b> | <b>83%</b>                         | <b>20,218</b> | <b>76%</b>              | <b>6,941</b>  | <b>52%</b>                            | <b>20466</b> | <b>77%</b>              | <b>7,189</b>  | <b>54%</b>                             | <b>-248.00</b>      | <b>ลดลง</b> |
| <b>ภาคตะวันออก (6+4)</b>          |                                     |   |                                 |                           |               |                                    |               |                         |               |                                       |              |                         |               |  |                     |             |
| 25                                | ขุนด่าน                             | 224                                     | 5.00                            | 219                       | 111           | 50%                                | 90            | 40%                     | 85            | 39%                                   | 97           | 43%                     | 92            | 42%                                    | -7.00               | ลดลง        |
| 26                                | คลองสิริกิติ์                       | 420                                     | 30.00                           | 390                       | 212           | 50%                                | 70            | 17%                     | 40            | 10%                                   | 71           | 17%                     | 41            | 11%                                    | -1.00               | ลดลง        |
| 27                                | บางพระ (3)                          | 117                                     | 12.00                           | 105                       | 68            | 58%                                | 37            | 32%                     | 25            | 24%                                   | 39           | 33%                     | 27            | 26%                                    | -2.00               | ลดลง        |
| 28                                | หนองปลาไหล (3)                      | 164                                     | 13.75                           | 150                       | 128           | 78%                                | 30            | 18%                     | 16            | 11%                                   | 32           | 20%                     | 18            | 12%                                    | -2.00               | ลดลง        |
| 29                                | ประแสร์ (3)                         | 295                                     | 20.00                           | 275                       | 181           | 61%                                | 84            | 28%                     | 64            | 23%                                   | 90           | 31%                     | 70            | 25%                                    | -6.00               | ลดลง        |
| 30                                | มาบประชัน (3)                       | 17                                      | 0.72                            | 16                        | 14            | 83%                                | 3             | 16%                     | 2             | 13%                                   | 3            | 18%                     | 2.29          | 14%                                    | -0.29               | ลดลง        |
| 31                                | หนองค้อ (3)                         | 21                                      | 1.00                            | 20                        | 7             | 31%                                | 5             | 22%                     | 4             | 18%                                   | 5            | 22%                     | 3.76          | 18%                                    | -0.03               | ลดลง        |
| 32                                | ดอกทราย (3)                         | 79                                      | 3.00                            | 76                        | 56            | 71%                                | 24            | 30%                     | 21            | 28%                                   | 26           | 33%                     | 23.48         | 31%                                    | -2.28               | ลดลง        |
| 33                                | คลองใหญ่ (3)                        | 45                                      | 3.00                            | 42                        | 30            | 67%                                | 7             | 15%                     | 4             | 9%                                    | 7            | 15%                     | 3.87          | 9%                                     | -0.07               | ลดลง        |
| 34                                | นครินทร์จินดา                       | 295                                     | 19.00                           | 276                       | 206           | 70%                                | 148           | 50%                     | 129           | 47%                                   | 155          | 53%                     | 136.00        | 49%                                    | -7.00               | ลดลง        |
|                                   | <b>รวมภาคตะวันออก</b>               | <b>2.37%</b>                            | <b>1,678</b>                    | <b>1,07</b>               | <b>1,570</b>  | <b>60%</b>                         | <b>497</b>    | <b>30%</b>              | <b>390</b>    | <b>25%</b>                            | <b>525</b>   | <b>31%</b>              | <b>418</b>    | <b>27%</b>                             | <b>-27.67</b>       | <b>ลดลง</b> |
| <b>ภาคใต้ (4)</b>                 |                                     |   |                                 |                           |               |                                    |               |                         |               |                                       |              |                         |               |  |                     |             |
| 35                                | แก่งกระจาน                          | 710                                     | 65                              | 645                       | 522           | 74%                                | 362           | 51%                     | 297           | 46%                                   | 371          | 52%                     | 306           | 47%                                    | -9.00               | ลดลง        |
| 36                                | ปราณบุรี                            | 391                                     | 18                              | 373                       | 299           | 76%                                | 215           | 55%                     | 197           | 53%                                   | 223          | 57%                     | 205           | 55%                                    | -8.00               | ลดลง        |
| 37                                | รัชชประภา (2)                       | 5,639                                   | 1,352                           | 4,287                     | 4,425         | 78%                                | 3,457         | 61%                     | 2,105         | 49%                                   | 3,488        | 62%                     | 2,136         | 50%                                    | -31.00              | ลดลง        |
| 38                                | บางลา (2)                           | 1,454                                   | 276                             | 1,178                     | 1,137         | 78%                                | 1,055         | 73%                     | 779           | 66%                                   | 1,057        | 73%                     | 781           | 66%                                    | -2.00               | ลดลง        |
|                                   | <b>รวมภาคใต้</b>                    | <b>11.55%</b>                           | <b>8,194</b>                    | <b>1,711</b>              | <b>6,483</b>  | <b>78%</b>                         | <b>5,089</b>  | <b>62%</b>              | <b>3,378</b>  | <b>52%</b>                            | <b>5,138</b> | <b>63%</b>              | <b>3,428</b>  | <b>53%</b>                             | <b>-50.00</b>       | <b>ลดลง</b> |
|                                   | <b>รวมทั้งประเทศ</b>                | <b>100%(38)</b>                         | <b>71,031</b>                   | <b>23,548</b>             | <b>47,482</b> | <b>68%</b>                         | <b>39,834</b> | <b>56%</b>              | <b>16,444</b> | <b>35%</b>                            | <b>40397</b> | <b>57%</b>              | <b>16,986</b> | <b>36%</b>                             | <b>-541.67</b>      | <b>ลดลง</b> |

ที่มาข้อมูล : ตารางสรุปสภาพน้ำในอ่างเก็บน้ำขนาดใหญ่ทั่วประเทศ และตารางสรุปสภาพน้ำในอ่างเก็บน้ำภาคตะวันออกเฉียงเหนือ กรมชลประทาน

หมายเหตุ :

- อ่างเก็บน้ำขนาดใหญ่ หมายถึง อ่างเก็บน้ำที่มีความจุตั้งแต่ 100 ล้าน ลบ.ม. ขึ้นไป
- เป็นอ่างเก็บน้ำอยู่ในความรับผิดชอบของการไฟฟ้าฝ่ายผลิตแห่งประเทศไทย(10) นอกนั้นอยู่ในความรับผิดชอบของกรมชลประทาน (28)
- เป็นอ่างเก็บน้ำขนาดกลางที่มีความสำคัญต่อการอุตสาหกรรมและการประปา ของลุ่มน้ำชายฝั่งทะเลตะวันออก
- ที่มา : กรมชลประทาน และการไฟฟ้าฝ่ายผลิตแห่งประเทศไทย
- จังหวัดที่มีอ่างเก็บน้ำขนาดใหญ่มีจำนวน 26 จังหวัด ไม่มี 50 จังหวัด

รศ. นายสัตย์ รังษีเกษม กิ่งของอ่าง



ศูนย์เขล



ศูนย์ป้องกันกักตุนน้ำ กรมทรัพยากรน้ำ

ลำดับของเขื่อนตามความจ

- ศรีนครินทร์
- ภูมิพล
- สิริกิติ์
- วชิราลงกรณ
- รัชชประภา
- ลุมพินี
- สิรินธร
- บางลา
- ลำปาว
- ป่าสัก

ลำดับของเขื่อนตามปริมาณน้ำใช้การได้

- ภูมิพล
- ศรีนครินทร์
- สิริกิติ์
- วชิราลงกรณ
- รัชชประภา
- ลำปาว
- ลุมพินี
- บางลา
- สิรินธร
- ป่าสัก

รายงานสถานการณ์น้ำ  
รายลุ่มน้ำ



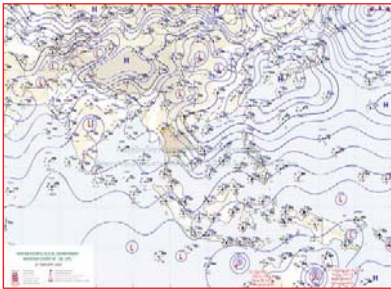
## รายงานสถานการณ์น้ำลุ่มน้ำยมและน่าน วันที่ 24 กุมภาพันธ์ 2563

### 1) สภาพภูมิอากาศ

ลักษณะอากาศทั่วไป (ที่มา: กรมอุตุนิยมวิทยา)

พยากรณ์อากาศ 24 ชั่วโมงข้างหน้า ภาคเหนือ ภาคตะวันออกเฉียงเหนือ ภาคกลาง และภาคตะวันออก ยังคงมีอากาศเย็นถึงหนาวในตอนเช้ากับมีลมแรงในภาคตะวันออก และภาคกลาง ขอให้ประชาชนบริเวณประเทศไทยตอนบนดูแลสุขภาพเนื่องจากสภาพอากาศที่เปลี่ยนแปลงไว้ด้วย สำหรับภาคใต้มีฝนฟ้าคะนองบางพื้นที่ ส่วนบริเวณอ่าวไทยตอนบนตั้งแต่จังหวัดสุราษฎร์ธานีขึ้นมา คลื่นสูง 2-3 เมตร ส่วนบริเวณอ่าวไทยตอนล่าง ตั้งแต่จังหวัดนครศรีธรรมราชลงไป คลื่นสูง 2-4 เมตร ขอให้ประชาชนที่อาศัยอยู่บริเวณชายฝั่งของภาคใต้ฝั่งตะวันออกระวังอันตรายจากคลื่นที่ซัดเข้าหาฝั่งไว้ด้วย ส่วนชาวเรือควรเดินเรือด้วยความระมัดระวังและเรือเล็กควรงดออกจากฝั่ง

บริเวณพื้นราบ อากาศเย็นถึงหนาวในตอนเช้า อุณหภูมิต่ำสุด 16-20 องศาเซลเซียส อุณหภูมิสูงสุด 32-36 องศาเซลเซียส บริเวณยอดดอยและเทือกเขาสูง มีอากาศหนาวถึงหนาวจัด อุณหภูมิต่ำสุด 6-14 องศาเซลเซียส ผลคาดการณ์ปริมาณน้ำฝนล่วงหน้า 1-7 วัน ในช่วงวันที่ 23 - 24 ก.พ. 63 อากาศเย็นถึงหนาวในตอนเช้า อุณหภูมิต่ำสุด 14-21 องศาเซลเซียส อุณหภูมิสูงสุด 32-36 องศาเซลเซียส บริเวณยอดดอยมีอากาศหนาวถึงหนาวจัด อุณหภูมิต่ำสุด 5-14 องศาเซลเซียส ลมตะวันออกเฉียงใต้ ความเร็ว 10-20 กม./ชม. ในช่วงวันที่ 25 - 29 ก.พ. 63 อากาศเย็นกับมีหมอกในตอนเช้า อุณหภูมิสูงขึ้น 1-4 องศาเซลเซียส อุณหภูมิต่ำสุด 16-24 องศาเซลเซียส อุณหภูมิสูงสุด 33-37 องศาเซลเซียส บริเวณยอดดอยมีอากาศหนาวถึงหนาวจัด อุณหภูมิต่ำสุด 6-15 องศาเซลเซียส



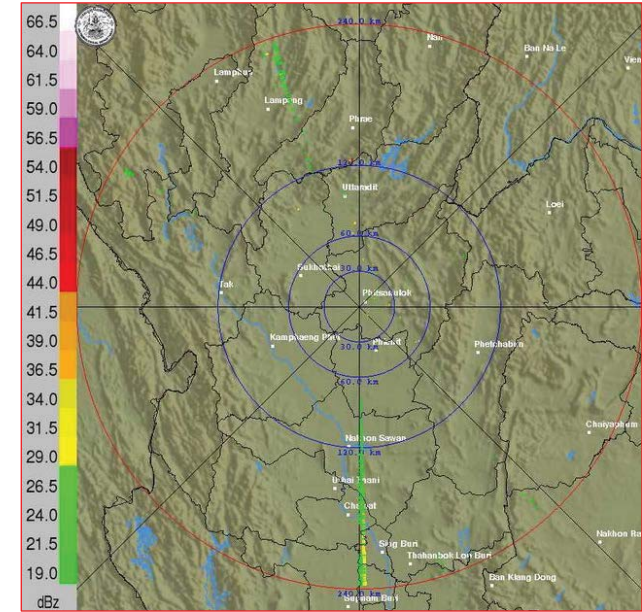
แผนที่อากาศ วันที่ 24 ก.พ. 2563 เวลา 07.00 น.



ภาพถ่ายจากดาวเทียม วันที่ 24 ก.พ. 2563

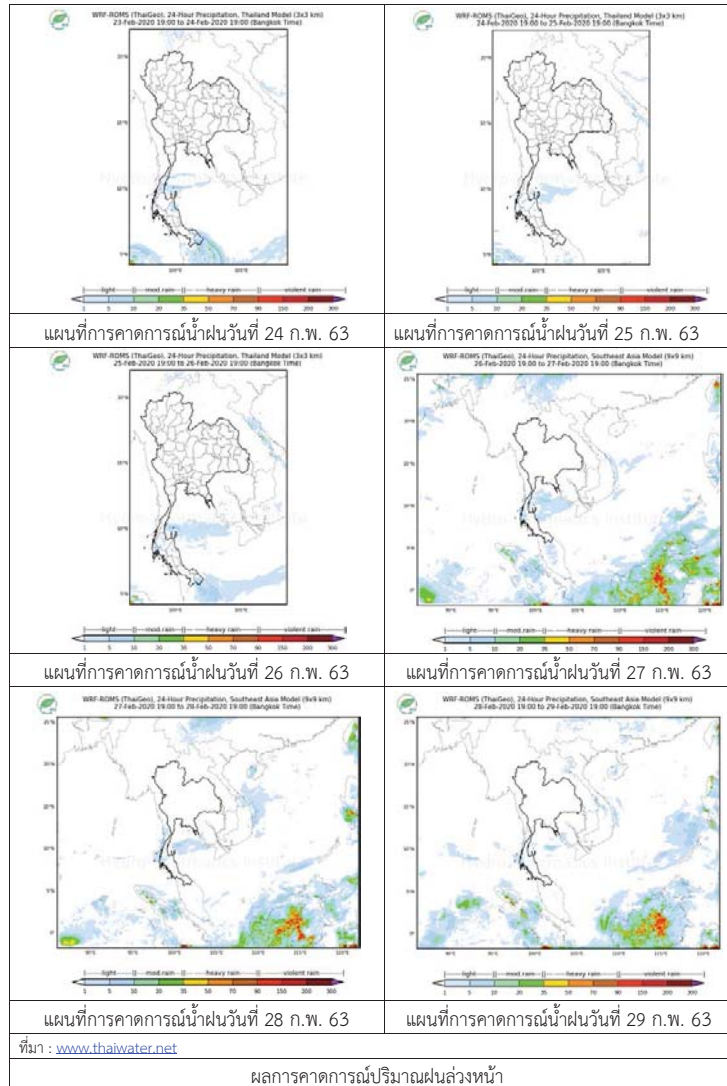
### 2) สถานการณ์ฝน

จากข้อมูลสถานการณ์ฝนในพื้นที่ลุ่มน้ำยมและน่านของวันที่ 24 กุมภาพันธ์ 2563 จากกรมทรัพยากรน้ำ กรมอุตุนิยมวิทยา กรมชลประทาน และสถาบันสารสนเทศทรัพยากรน้ำ (องค์การมหาชน) พบว่า ไม่มีปริมาณฝนตกในพื้นที่ลุ่มน้ำยมและน่าน



ภาพเรดาร์ตรวจอากาศ “พิษณุโลก” ณ วันที่ 24 กุมภาพันธ์ 2563 (ที่มา : กรมอุตุนิยมวิทยา)

สถานการณ์น้ำฝน



3) ข้อมูลปริมาณน้ำในลำน้ำ

ปัจจุบันสถานการณ์น้ำในลุ่มน้ำยมอยู่ในภาวะเฝ้าระวังน้ำแล้ง ระดับน้ำในลำน้ำส่วนใหญ่มีแนวโน้มลดลง และสถานการณ์น้ำในลุ่มน้ำน่านอยู่ในภาวะเฝ้าระวังน้ำแล้ง ระดับน้ำในลำน้ำส่วนใหญ่มีแนวโน้มลดลง สถานการณ์น้ำท่า (17 – 21 ก.พ. 2563 ที่มา: กรมชลประทาน)

| สถานี | แม่น้ำ | อำเภอ            | จังหวัด   | ระดับตลิ่ง               | พายุสบัติ  | ศุกร์      | เสาร์      | อาทิตย์    | จันทร์     |
|-------|--------|------------------|-----------|--------------------------|------------|------------|------------|------------|------------|
|       |        |                  |           | ปริมาณน้ำ<br>(ลบ.ม./วิ.) | 20<br>ก.พ. | 21<br>ก.พ. | 22<br>ก.พ. | 23<br>ก.พ. | 24<br>ก.พ. |
| Y.14  | ยม     | ศรีสะเกษ<br>สัย  | สุโขทัย   | 12.00                    | 1.02       | 1.01       | 1.00       | 1.00       | 0.98       |
|       |        |                  |           | 2,319                    | ***        | ***        | ***        | ***        | ***        |
| Y.4   | ยม     | เมือง<br>สุโขทัย | สุโขทัย   | 7.00                     | -0.69      | -0.71      | -0.70      | -0.70      | -0.70      |
|       |        |                  |           | 207.0                    | ***        | ***        | ***        | ***        | ***        |
| Y.5   | ยม     | โพทะเล           | พิจิตร    | 8.25                     | ***        | ***        | ***        | ***        | ***        |
|       |        |                  |           | 652                      | ***        | ***        | ***        | ***        | ***        |
| N.60  | น่าน   | ตรอน             | อุดรดิตต์ | 9.70                     | 0.68       | 0.56       | 0.67       | 0.71       | 0.54       |
|       |        |                  |           | 2,055                    | 93.44      | 77.64      | 92.01      | 97.86      | 75.27      |
| N.27A | น่าน   | พรหม<br>พิราม    | พิษณุโลก  | 9.17                     | 0.62       | 0.74       | 0.81       | 0.68       | 0.69       |
|       |        |                  |           | 476                      | 68.15      | 76.58      | 81.96      | 72.25      | 72.95      |
| N.7A  | น่าน   | บางมูล<br>นาก    | พิจิตร    | 10.78                    | 1.19       | 1.13       | 1.09       | 1.22       | 1.15       |
|       |        |                  |           | 1,152                    | 92.89      | 90.04      | 88.18      | 94.35      | 90.98      |

\*\*\* ยังไม่ได้รับรายงาน



สถานีสะพานมหาโพธิ์ อ.เมือง จ.แพร่ (ลุ่มน้ำยม)



สถานีสะพานเฉลิมพระเกียรติ อ.บางมูลนาก จ.พิจิตร (ลุ่มน้ำน่าน)

ปริมาณน้ำในลำน้ำในพื้นที่ลุ่มน้ำยมและน่าน

4) สรุป

- สถานการณ์น้ำในลุ่มน้ำยมอยู่ในภาวะเฝ้าระวังน้ำแล้ง ระดับน้ำในลำน้ำส่วนใหญ่มีแนวโน้มลดลง
- สถานการณ์น้ำในลุ่มน้ำน่านอยู่ในภาวะเฝ้าระวังน้ำแล้ง ระดับน้ำในลำน้ำส่วนใหญ่มีแนวโน้มลดลง

## รายงานสถานการณ์น้ำลุ่มน้ำเจ้าพระยา วันที่ 24 กุมภาพันธ์ 2563

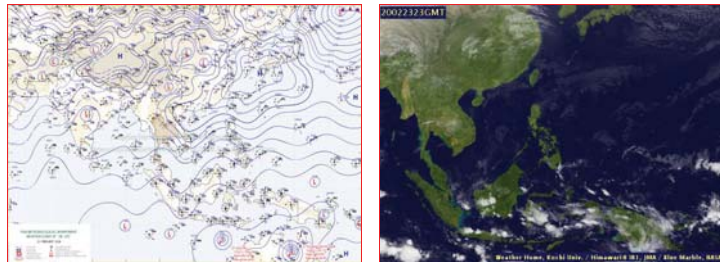
### 1) สภาพภูมิอากาศ

**ลักษณะอากาศทั่วไป** (ที่มา: กรมอุตุนิยมวิทยา)

พยากรณ์อากาศ 24 ชั่วโมงข้างหน้า ภาคเหนือ ภาคตะวันออกเฉียงเหนือ ภาคกลาง และภาคตะวันออก ยังคงมีอากาศเย็นถึงหนาวในตอนเช้ากับมีลมแรงในภาคตะวันออกเฉียงเหนือ และภาคกลาง ขอให้ประชาชนบริเวณประเทศไทยตอนบนดูแลรักษาสุขภาพเนื่องจากสภาพอากาศที่เปลี่ยนแปลงไว้ด้วย สำหรับภาคใต้มีฝนฟ้าคะนองบางพื้นที่ ส่วนบริเวณอ่าวไทยตอนบนตั้งแต่จังหวัดสุราษฎร์ธานีขึ้นมา คลื่นสูง 2-3 เมตร ส่วนบริเวณอ่าวไทยตอนล่าง ตั้งแต่จังหวัดนครศรีธรรมราชลงไป คลื่นสูง 2-4 เมตร ขอให้ประชาชนที่อาศัยอยู่บริเวณชายฝั่งของภาคใต้ฝั่งตะวันออกระวังอันตรายจากคลื่นที่ซัดเข้าหาฝั่งไว้ด้วย ส่วนชาวเรือควรเดินเรือด้วยความระมัดระวังและเรือเล็กควรงดออกจากฝั่ง

เมื่อเวลา 04.00 น. บริเวณความกดอากาศสูงหรือมวลอากาศเย็นกำลังค่อนข้างแรงที่ปกคลุมประเทศไทยตอนบน และทะเลจีนใต้มีกำลังอ่อนลง แต่ยังคงทำให้ภาคเหนือ ภาคตะวันออกเฉียงเหนือ และภาคกลาง มีอากาศเย็นในตอนเช้ากับมีลมแรง สำหรับลมตะวันออกเฉียงใต้พัดปกคลุมอ่าวไทยและภาคใต้ยังคงมีกำลังแรง ทำให้คลื่นลมบริเวณอ่าวไทยมีกำลังแรง

**สภาพอากาศภาคกลาง** อากาศเย็นในตอนเช้า กับมีลมแรง อุณหภูมิต่ำสุด 21-24 องศาเซลเซียส อุณหภูมิสูงสุด 34-36 องศาเซลเซียส ลมตะวันออกเฉียงใต้ ความเร็ว 15-35 กม./ชม.

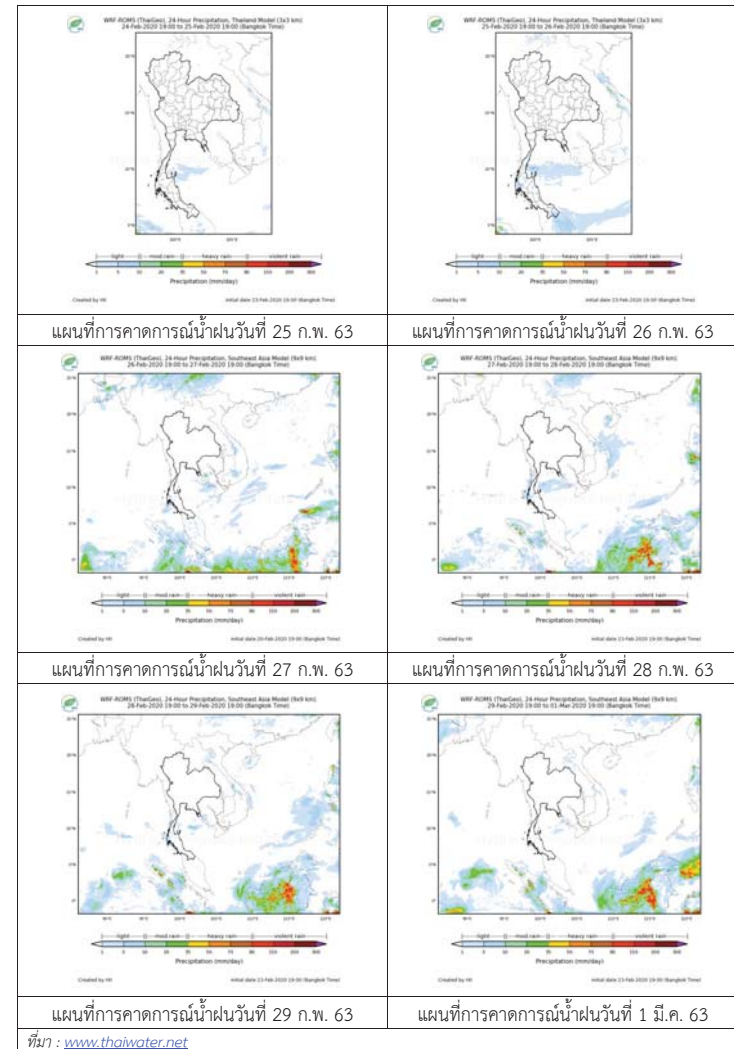


แผนที่อากาศ วันที่ 24 ก.พ. 2563 เวลา 01.00 น. ภาพถ่ายจากดาวเทียม วันที่ 23 ก.พ. 2563

### 2) สถานการณ์ฝน

จากข้อมูลสถานการณ์น้ำฝนในพื้นที่ลุ่มน้ำเจ้าพระยาของวันที่ 24 กุมภาพันธ์ 2563 จากกรมทรัพยากรน้ำ กรมอุตุนิยมวิทยา กรมชลประทาน และสถาบันสารสนเทศทรัพยากรน้ำและการเกษตร (องค์การมหาชน) พบว่าไม่มีฝนตกในพื้นที่ลุ่มน้ำ

### สถานการณ์น้ำฝน



3) ข้อมูลปริมาณน้ำในลำน้ำ

ลุ่มน้ำเจ้าพระยา ระดับน้ำอยู่ในเกณฑ์ปกติ โดยระดับน้ำลดลงในบางสถานี

สถานการณ์น้ำท่า (24 ก.พ. - 26 ก.พ. 2563 ที่มา: กรมชลประทาน)

| สถานี | แม่น้ำ              | อำเภอ           | จังหวัด         | ระดับตลิ่ง               | จันทร์ | อังคาร | พุธ   |
|-------|---------------------|-----------------|-----------------|--------------------------|--------|--------|-------|
|       |                     |                 |                 | ปริมาณน้ำ<br>(ลบ.ม./วิ.) | ก.พ.   | ก.พ.   | ก.พ.  |
| C.2   | เจ้าพระยา           | เมือง           | นครสวรรค์       | 26.20                    | 16.95  | 16.95  | 16.95 |
|       |                     |                 |                 | 3,590                    | 139    | 139    | 139   |
| C.13  | เขื่อน<br>เจ้าพระยา | สรรพยา          | ชัยนาท          | 17.21                    | 13.35  | 13.35  | 13.36 |
|       |                     |                 |                 | 2,840                    | 70     | 70     | 70    |
| C.3   | เจ้าพระยา           | เมือง           | สิงห์บุรี       | 11.70                    | 1.82   | 1.82   | 1.83  |
|       |                     |                 |                 | 2,340                    | **     | **     | **    |
| C.35  | เจ้าพระยา           | พระนครศรีอยุธยา | พระนครศรีอยุธยา | 4.58                     | 0.36   | 0.35   | 0.35  |
|       |                     |                 |                 | 1,155                    | **     | **     | **    |
| C.36  | คลองบาง<br>หลวง     | บางบาล          | พระนครศรีอยุธยา | 4.00                     | 0.47   | 0.46   | 0.45  |
|       |                     |                 |                 | 404                      | **     | **     | **    |
| C.37  | คลอง<br>บางบาน      | บางบาล          | พระนครศรีอยุธยา | 3.80                     | 0.43   | 0.42   | 0.42  |
|       |                     |                 |                 | 134                      | **     | **     | **    |

สถานีที่บกฤช ต.ทับฤชใต้ อ.ชุมแสง  
จ.นครสวรรค์ (ลุ่มน้ำเจ้าพระยา)



สถานีเสนา ต.เสนา อ.เสนา  
จ.พระนครศรีอยุธยา (ลุ่มน้ำเจ้าพระยา)



สถานีบ้านป้อม ต.รามัญ อ.เมือง  
จ.พระนครศรีอยุธยา (ลุ่มน้ำเจ้าพระยา)



สถานีบ้านท้ายดง ต.บางกะบือ อ.สามโคก  
จ.ปทุมธานี (ลุ่มน้ำเจ้าพระยา)



ปริมาณน้ำในลำน้ำต่างๆ ในพื้นที่ลุ่มน้ำเจ้าพระยา

4) สรุป

สถานการณ์ในลุ่มน้ำเจ้าพระยาอยู่ในเกณฑ์ปกติ โดยระดับน้ำเขื่อนเจ้าพระยามีปริมาณน้ำไหลผ่าน 70 ลบ.ม./วินาที ระดับน้ำเหนือเขื่อน + 13.35 ม.รทก. ระดับน้ำท้ายเขื่อน +5.51 ม.รทก.

## รายงานสถานการณ์น้ำลุ่มน้ำบางปะกง-ปราจีนบุรี วันที่ 24 กุมภาพันธ์ 2563

### 1) สภาพภูมิอากาศ (ที่มา : กรมอุตุนิยมวิทยา)

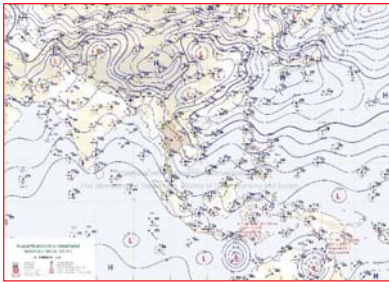
#### ลักษณะอากาศทั่วไป

พยากรณ์อากาศ 24 ชั่วโมงข้างหน้า ภาคเหนือ ภาคตะวันออกเฉียงเหนือ ภาคกลาง และภาคตะวันออก ยังคงมีอากาศเย็นถึงหนาวในตอนเช้ากับมีลมแรงในภาคตะวันออก และภาคกลาง สำหรับภาคใต้มีฝนฟ้าคะนองบางพื้นที่ ส่วนบริเวณอ่าวไทยตอนบนตั้งแต่จังหวัดสุราษฎร์ธานีขึ้นมา คลื่นสูง 2-3 เมตร ส่วนบริเวณอ่าวไทยตอนล่าง ตั้งแต่จังหวัดนครศรีธรรมราชลงไป คลื่นสูง 2-4 เมตร

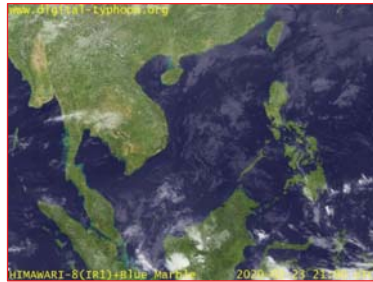
ลักษณะสำคัญทางอุตุนิยมวิทยา เมื่อเวลา 04.00 น. บริเวณความกดอากาศสูงหรือมวลอากาศเย็นกำลังค่อนข้างแรงที่ปกคลุมประเทศไทยตอนบน และทะเลจีนใต้มีกำลังอ่อนลง แต่ยังคงทำให้ภาคเหนือ ภาคตะวันออกเฉียงเหนือ และภาคกลาง มีอากาศเย็นในตอนเช้ากับมีลมแรง สำหรับลมตะวันออกเฉียงใต้พัดปกคลุมอ่าวไทยและภาคใต้ยังคงมีกำลังแรง ทำให้คลื่นลมบริเวณอ่าวไทยมีกำลังแรง

#### สภาพอากาศภาคตะวันออก

อากาศเย็นในตอนเช้า กับมีลมแรง อุณหภูมิต่ำสุด 20-24 องศาเซลเซียส อุณหภูมิสูงสุด 34-36 องศาเซลเซียส ลมตะวันออกเฉียง ความเร็ว 15-35 กม./ชม. ทะเลมีคลื่นสูง 1-2 เมตร ห่างฝั่งคลื่นสูง 2-3 เมตร



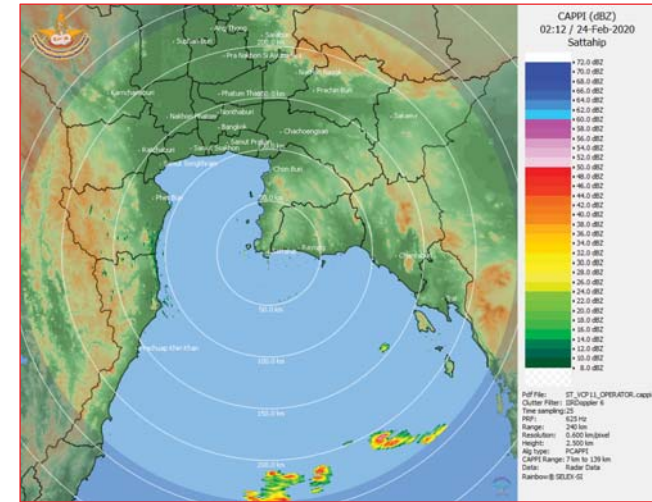
แผนที่อากาศวันที่ 24 ก.พ. 2563 เวลา 07.00 น.



ภาพถ่ายจากดาวเทียมวันที่ 24 ก.พ. 2563 เวลา 04.00 น.

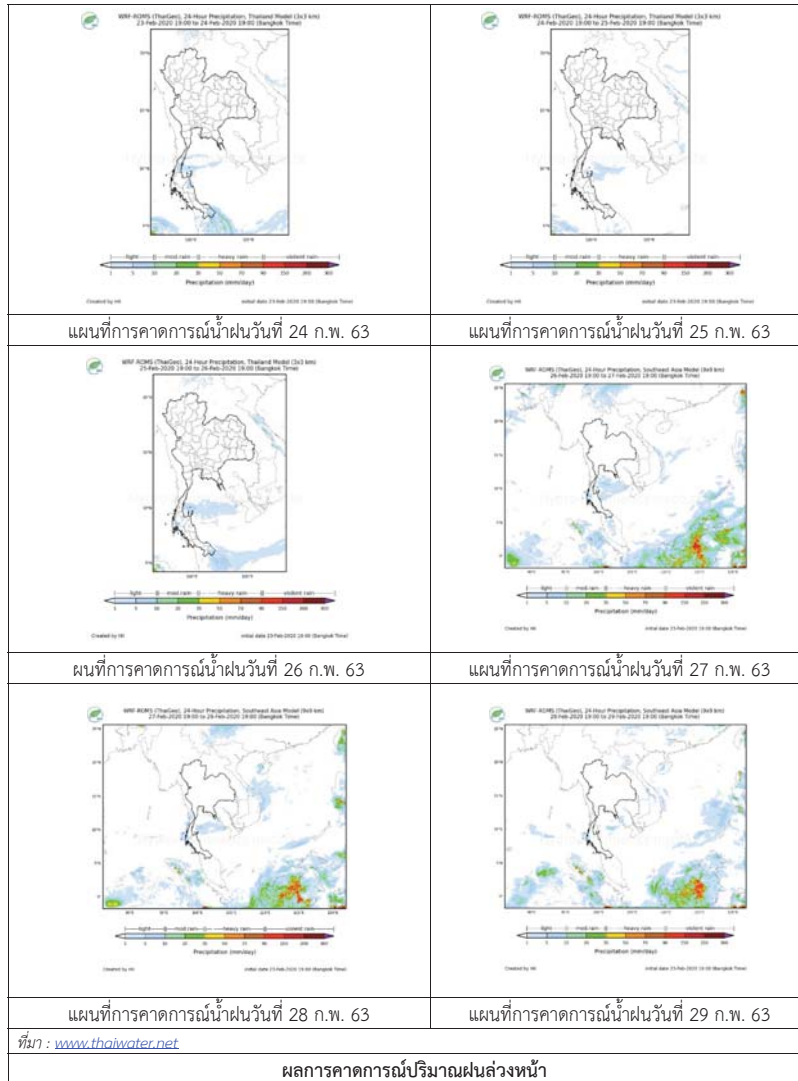
### 2) สถานการณ์ฝน

จากข้อมูลสถานการณ์ฝนในพื้นที่ลุ่มน้ำบางปะกง-ปราจีนบุรี ของวันที่ 24 กุมภาพันธ์ 2563 จากกรมอุตุนิยมวิทยา สถาบันสารสนเทศทรัพยากรน้ำ (องค์การมหาชน) กรมชลประทาน และกรมทรัพยากรน้ำพบว่า ไม่มีฝนตกในพื้นที่



ภาพเรดาร์ตรวจอากาศ “สถานีสัตหีบ”  
ณ วันที่ 24 กุมภาพันธ์ 2563 เวลา 09.12 น.  
(ที่มา : กรมอุตุนิยมวิทยา)

สถานการณ์น้ำฝน



3) ข้อมูลปริมาณน้ำในลุ่มน้ำ

สถานการณ์น้ำท่า (20 – 24 ก.พ. 63 ที่มา : กรมชลประทาน เวลา 06.00 น.)

| สถานี   | อำเภอ           | จังหวัด    | ลุ่มน้ำ    | ระดับ                              | พหลหสปี | ศุกร์ | เสาร์ | อาทิตย์ | จันทร์ | แนวโน้ม (เพิ่ม/ลด) |
|---------|-----------------|------------|------------|------------------------------------|---------|-------|-------|---------|--------|--------------------|
|         |                 |            |            | ความจุ<br>ลำน้ำ<br>(ลบ.ม./<br>วิ.) | ก.พ.    | ก.พ.  | ก.พ.  | ก.พ.    | ก.พ.   |                    |
| Kgt.19A | เกาะ<br>จันทร์  | ชลบุรี     | บางปะกง    | 4.8                                | 1.66    | 1.65  | 1.65  | 1.65    | 1.66   | เพิ่มขึ้น          |
|         |                 |            |            | *                                  | 1.80    | 1.70  | 1.70  | 1.70    | 1.80   |                    |
| Kgt.30  | เทศบาล<br>เมือง | ฉะเชิงเทรา | บางปะกง    | 1.70                               | *       | *     | *     | *       | *      | *                  |
|         |                 |            |            | น้ำหนุน                            | *       | *     | *     | *       | *      |                    |
| Ny.1B   | เมือง           | นครนายก    | บางปะกง    | 8.81                               | 3.91    | 3.82  | 4.40  | 4.49    | 4.57   | เพิ่มขึ้น          |
|         |                 |            |            | 206                                | 3.10    | 2.20  | 12.00 | 13.80   | 15.40  |                    |
| Ny.3    | บ้านนา          | นครนายก    | บางปะกง    | 6.26                               | 3.27    | 3.26  | 3.25  | 3.24    | 3.23   | ลดลง               |
|         |                 |            |            | 67.20                              | *       | *     | *     | *       | *      |                    |
| Ny.4    | เมือง           | ปราจีนบุรี | บางปะกง    | 3.34                               | 0.20    | 0.19  | 0.19  | 0.19    | 0.19   | ทรงตัว             |
|         |                 |            |            | 185                                | *       | *     | *     | *       | *      |                    |
| Ny.7    | เมือง           | นครนายก    | บางปะกง    | 6.56                               | 4.07    | 3.85  | 3.86  | 4.28    | 4.46   | เพิ่มขึ้น          |
|         |                 |            |            | *                                  | *       | *     | *     | *       | *      |                    |
| Kgt.1   | เมือง           | ปราจีนบุรี | ปราจีนบุรี | 4.13                               | -0.04   | -0.39 | -0.24 | -0.07   | -0.12  | ลดลง               |
|         |                 |            |            | 774.00                             | *       | *     | *     | *       | *      |                    |
| Kgt.3   | กบินทร์<br>บุรี | ปราจีนบุรี | ปราจีนบุรี | 10.20                              | 0.66    | 0.54  | 0.59  | 0.65    | 0.65   | ทรงตัว             |
|         |                 |            |            | 648.00                             | 13.20   | 10.80 | 11.80 | 13.00   | 13.00  |                    |
| Kgt.6   | ศรีมหา<br>โพธิ์ | ปราจีนบุรี | ปราจีนบุรี | 7.10                               | 0.40    | 0.23  | 0.39  | 0.56    | 0.52   | ลดลง               |
|         |                 |            |            | -                                  | *       | *     | *     | *       | *      |                    |
| Kgt.9   | เขา<br>ฉกรรจ์   | สระแก้ว    | ปราจีนบุรี | 10.00                              | 3.76    | 3.76  | 3.76  | 3.73    | 3.72   | ลดลง               |
|         |                 |            |            | 444.00                             | *       | *     | *     | *       | *      |                    |
| Kgt.10  | เมือง           | สระแก้ว    | ปราจีนบุรี | 11.00                              | 5.62    | 5.62  | 5.62  | 5.62    | 5.63   | เพิ่มขึ้น          |
|         |                 |            |            | 300.00                             | *       | *     | *     | *       | *      |                    |
| Kgt.13A | กบินทร์<br>บุรี | ปราจีนบุรี | ปราจีนบุรี | 16.17                              | 6.36    | 6.32  | 6.41  | 6.45    | 6.47   | เพิ่มขึ้น          |
|         |                 |            |            | 417.20                             | *       | *     | *     | *       | *      |                    |
| Kgt.14  | นาดี            | ปราจีนบุรี | ปราจีนบุรี | 7.06                               | 0.65    | 0.64  | 0.63  | 0.63    | 0.62   | ลดลง               |
|         |                 |            |            | 313.00                             | *       | *     | *     | *       | *      |                    |

หมายเหตุ\* ไม่ได้รับข้อมูล



ข้อมูลระดับน้ำจากระบบตรวจวัดสภาพทางไกลอัตโนมัติลุ่มน้ำบางปะกง-ปราจีนบุรี กรมทรัพยากรน้ำ

ข้อมูลระดับน้ำ (22 – 24 ก.พ. 63 ที่มา : กรมทรัพยากรน้ำ เวลา 07.00 น.)

| สถานี         | ตำบล       | อำเภอ            | จังหวัด    | ลุ่มน้ำ    | ระดับ<br>ตลิ่ง<br>(ต่ำสุด) | เสาร์      | อาทิตย์    | จันทร์     | แนวโน้ม<br>(เพิ่ม/<br>ลด) |
|---------------|------------|------------------|------------|------------|----------------------------|------------|------------|------------|---------------------------|
|               |            |                  |            |            |                            | 22<br>ก.พ. | 23<br>ก.พ. | 24<br>ก.พ. |                           |
| บ้านทุ่งยายชี | ท่าตะเียบ  | ท่า<br>ตะเียบ    | ฉะเชิงเทรา | บางปะกง    | 5.80                       | 0.87       | 0.87       | 0.92       | เพิ่มขึ้น                 |
| บ้านใหม่      | ศรีนาวา    | เมือง            | นครนายก    | บางปะกง    | 7.50                       | 3.97       | 4.06       | 4.14       | เพิ่มขึ้น                 |
| บ้านกุดบอน    | วังตะเคียน | กบินทร์บุรี      | ปราจีนบุรี | ปราจีนบุรี | 12.10                      | 1.08       | 1.12       | 1.14       | เพิ่มขึ้น                 |
| บ้านแก่งไทร   | หนองบอน    | เมือง<br>สระแก้ว | สระแก้ว    | ปราจีนบุรี | 7.00                       | 0.84       | 0.84       | 0.85       | เพิ่มขึ้น                 |

ปริมาณน้ำในลำน้ำในพื้นที่ลุ่มน้ำบางปะกง-ปราจีนบุรี วันที่ 24 กุมภาพันธ์ 2563



สถานีเชิงสะพานฉะเชิงเทรา ต.หน้าเมือง อ.เมือง จ.ฉะเชิงเทรา  
(ลุ่มน้ำบางปะกง – แม่น้ำบางปะกง)

#### 4) สรุป

- สถานการณ์น้ำในลุ่มน้ำบางปะกง อยู่ในภาวะน้ำน้อย และระดับน้ำในลำน้ำส่วนใหญ่มีแนวโน้มเพิ่มขึ้น
- สถานการณ์น้ำในลุ่มน้ำปราจีนบุรี อยู่ในภาวะน้ำน้อย และระดับน้ำในลำน้ำส่วนใหญ่มีแนวโน้มเพิ่มขึ้น

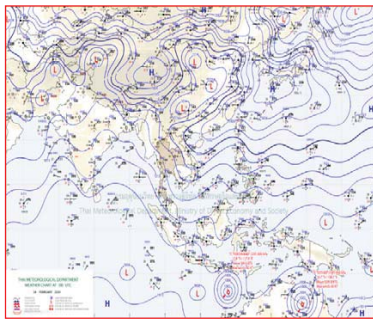
## รายงานสถานการณ์น้ำลุ่มน้ำทะเลสาบสงขลา วันที่ 24 กุมภาพันธ์ 2563

### 1) สภาพภูมิอากาศ

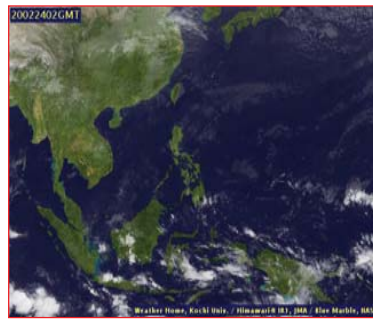
ลักษณะอากาศทั่วไป (ที่มา: กรมอุตุนิยมวิทยา)

พยากรณ์อากาศ 24 ชั่วโมงข้างหน้า ภาคเหนือ ภาคตะวันออกเฉียงเหนือ ภาคกลาง และภาคตะวันออก ยังคงมีอากาศเย็นกับมีหมอกบางในตอนเช้า สำหรับอ่าวไทยตอนบนตั้งแต่จังหวัดสุราษฎร์ธานีขึ้นมา คลื่นสูง 2-3 เมตร ส่วนอ่าวไทยตอนล่างตั้งแต่จังหวัดนครศรีธรรมราชลงไป คลื่นสูง 2-4 เมตร ขอให้ประชาชนที่อาศัยอยู่บริเวณชายฝั่งของภาคใต้ฝั่งตะวันออกระวังอันตรายจากคลื่นที่ซัดเข้าหาฝั่งไว้ด้วย ชาวเรือควรเดินเรือด้วยความระมัดระวังและเรือเล็กควรงดออกจากฝั่งต่อไปอีก 1 วัน

สภาพอากาศภาคใต้ฝั่งตะวันออก เมฆบางส่วน กับมีฝนฟ้าคะนอง ร้อยละ 10 ของพื้นที่ ส่วนมากบริเวณจังหวัดชุมพร สุราษฎร์ธานี และนครศรีธรรมราช อุณหภูมิต่ำสุด 22-26 องศาเซลเซียส อุณหภูมิสูงสุด 31-34 องศาเซลเซียส ผลคาดการณ์ปริมาณน้ำฝนล่วงหน้า 1-7 วัน ในช่วงวันที่ 23 - 24 ก.พ. 63 มีฝนฟ้าคะนองร้อยละ 10-20 ของพื้นที่ ในช่วงวันที่ 25 - 29 ก.พ. 63 มีฝนฟ้าคะนองร้อยละ 10 ของพื้นที่ อุณหภูมิต่ำสุด 21-25 องศาเซลเซียส อุณหภูมิสูงสุด 31-34 องศาเซลเซียส



แผนที่อากาศ วันที่ 24 ก.พ. 2563 เวลา 07.00 น.

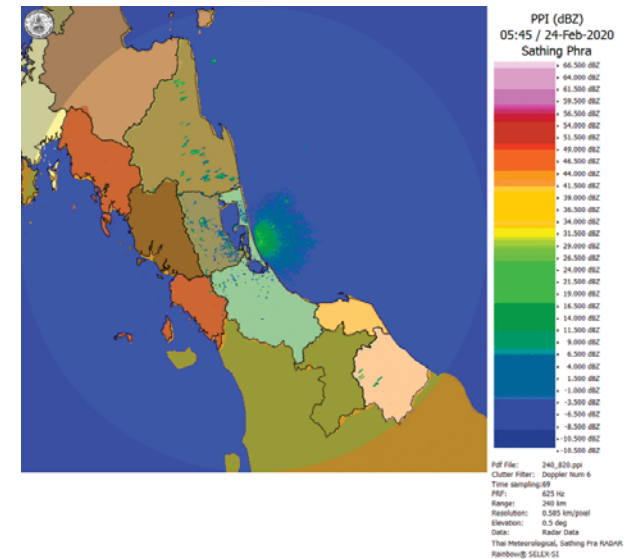


ภาพถ่ายจากดาวเทียม วันที่ 24 ก.พ. 2563

### 2) สถานการณ์ฝน

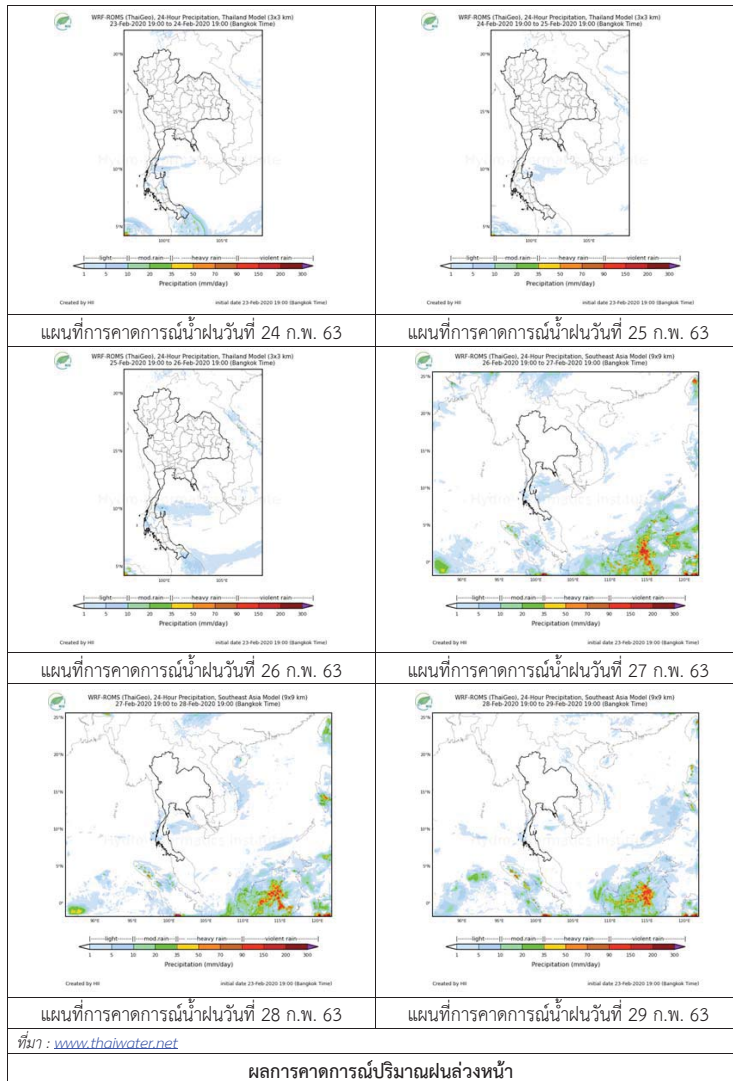
จากข้อมูลสถานการณ์ฝนในพื้นที่ลุ่มน้ำทะเลสาบสงขลาของวันที่ 24 กุมภาพันธ์ 2563 จากกรมทรัพยากรน้ำ กรมอุตุนิยมวิทยา กรมชลประทาน และสถาบันสารสนเทศทรัพยากรน้ำ (องค์การมหาชน) พบว่า มีฝนตกในพื้นที่บริเวณสถานีคือหงษ์ สกษ. ตำบลคอหงส์ อำเภอหาดใหญ่ จังหวัดสงขลา ปริมาณฝน 1.0 มิลลิเมตร

หมายเหตุ “ฝ” คือ ฝนวัดปริมาณไม่ได้ (ต่ำกว่า 0.1 มิลลิเมตร)



ภาพเรดาร์ตรวจอากาศ “สathingพระ” ณ วันที่ 24 กุมภาพันธ์ 2563 (ที่มา : กรมอุตุนิยมวิทยา)

สถานการณ์น้ำฝน



3) ข้อมูลปริมาณน้ำในลำน้ำ

ลุ่มน้ำทะเลสาบสงขลา ปัจจุบันสถานการณ์น้ำในลำน้ำโดยทั่วไปอยู่ในภาวะปกติ (ระดับน้ำต่ำกว่าระดับตลิ่งต่ำสุด) ระดับน้ำในลำน้ำส่วนใหญ่มีแนวโน้มลดลง/ทรงตัว

สถานการณ์น้ำท่า (20 – 24 ก.พ. 2563 ที่มา : กรมชลประทาน)

| สถานี   | แม่น้ำ           | อำเภอ       | จังหวัด | ระดับน้ำ-<br>ม.<br>ปริมาณน้ำ-<br>ลบ.ม./วิ.<br>(ระดับเดือนก้อ) | พฤษภาคม    | ตุลาคม     | พฤศจิกายน  | ธันวาคม    | มกราคม | กุมภาพันธ์ |
|---------|------------------|-------------|---------|---|------------|------------|------------|------------|--------|------------|
|         |                  |             |         | 20<br>ก.พ.  | 21<br>ก.พ. | 22<br>ก.พ. | 23<br>ก.พ. | 24<br>ก.พ. |        |            |
| X.170   | คลองลำ           | ศรีนครินทร์ | พัทลุง  | 25.20   | 20.83      | 20.79      | 20.79      | 20.78      | 20.77  |            |
| X.265   | คลองน่วย         | เมือง       | พัทลุง  | 580.00  | 15.90      | 14.70      | 14.70      | 14.40      | 14.10  |            |
|         |                  |             |         | 7.00  | -          | -          | -          | -          | -      |            |
| .1X.174 | คลองหะ           | หาดใหญ่     | สงขลา   | 8.88  | 4.13       | 4.13       | 4.12       | 4.11       | 4.11   |            |
|         |                  |             |         | 388.00  | 0.65       | 0.65       | 0.60       | 0.55       | 0.55   |            |
| X.173A  | คลองอู่<br>ตะเภา | สะเดา       | สงขลา   | 15.90   | 9.54       | 9.56       | 9.53       | 9.53       | 9.52   |            |
|         |                  |             |         | 258.00  | 3.20       | 3.40       | 3.10       | 3.10       | 3.00   |            |
| X.90    | คลองอู่<br>ตะเภา | คลองหอย     | สงขลา   | 8.00  | 2.64       | 2.65       | 2.59       | 2.54       | 2.53   |            |
|         |                  |             |         | 580.00  | 19.40      | 20.00      | 16.40      | 13.40      | 12.80  |            |
| X.44    | คลองอู่<br>ตะเภา | หาดใหญ่     | สงขลา   | 7.40  | 0.37       | 0.36       | 0.52       | 0.54       | 0.50   |            |
|         |                  |             |         | 582.00  | 18.45      | 18.10      | 23.70      | 24.40      | 23.00  |            |

ข้อมูลระดับน้ำจากระบบตรวจวัดสภาพทางไกลอัตโนมัติลุ่มน้ำทะเลสาบสงขลา กรมทรัพยากรน้ำ  
ประจำวันวันที่ 24 กุมภาพันธ์ 2563

ข้อมูลระดับน้ำ (22 – 24 ก.พ. 2563 ที่มา : กรมทรัพยากรน้ำ)

| สถานี                | ตำบล      | อำเภอ   | จังหวัด | ระดับ<br>ตลิ่ง<br>(ต่ำสุด) | เสาร์      | อาทิตย์    | จันทร์     |
|----------------------|-----------|---------|---------|----------------------------|------------|------------|------------|
|                      |           |         |         |                            | 22<br>ก.พ. | 23<br>ก.พ. | 24<br>ก.พ. |
| คลองอู่ตะเภาตอนบน    | พังงา     | สะเดา   | สงขลา   | 19.87                      | 11.46      | 11.46      | 11.45      |
| คลองอู่ตะเภาตอนล่าง  | หาดใหญ่   | หาดใหญ่ | สงขลา   | 8.93                       | 0.36       | 0.39       | 0.35       |
| คลองรัตภูมิ          | กำแพงเพชร | รัตภูมิ | สงขลา   | 22.62                      | 12.89      | 12.93      | 12.82      |
| คลองตะโหมด(ท่าเขียด) | แม่ขริ    | ตะโหมด  | พัทลุง  | 27.94                      | 21.88      | 21.87      | 21.87      |
| ลำปำ                 | ลำปำ      | เมือง   | พัทลุง  | 1.15                       | -0.22      | -0.18      | -0.16      |

ปริมาณน้ำในลำน้ำของคลองต่างๆ ในพื้นที่ลุ่มน้ำทะเลสาบสงขลา วันที่ 24 กุมภาพันธ์ 2563

สถานีคลองอู่ตะเภาตอนล่าง - ต.หาดใหญ่ อ.หาดใหญ่ จ.สงขลา  
(ลุ่มน้ำทะเลสาบสงขลา)



สถานีคลองตะโหมด(ท่าเขียด) - ต.แม่ขรี อ.ตะโหมด จ.พัทลุง  
(ลุ่มน้ำทะเลสาบสงขลา)



4) สรุป

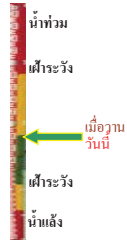
สถานการณ์น้ำในลุ่มน้ำทะเลสาบสงขลาประจำวันที่ 24 กุมภาพันธ์ 2563 ปัจจุบันสถานการณ์น้ำในลำน้ำ โดยทั่วไปอยู่ในภาวะปกติ (ระดับน้ำต่ำกว่าระดับตลิ่งต่ำสุด) ระดับน้ำในลำน้ำส่วนใหญ่มีแนวโน้มลดลง/ทรงตัว

รายงานระดับน้ำจากกล้อง  
CCTV



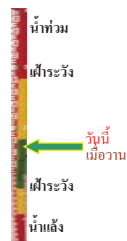


สถานีแม่น้ำเลย - อ.เมือง จ.เลย  
(ลุ่มน้ำโขง)



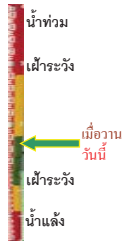
ระดับน้ำปัจจุบันต่ำกว่าสถาพ  
ระดับตลิ่งต่ำสุด - ม.รทก.  
ระดับท้องน้ำ - ม.รทก.

สถานีหัวฝาย - อ.แม่สาย จ.เชียงราย  
(แม่สาย/โขง)



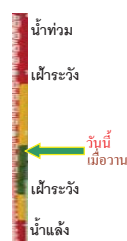
ระดับน้ำปัจจุบันต่ำกว่าสถาพ  
ระดับตลิ่งต่ำสุด - ม.รทก.  
ระดับท้องน้ำ 394.87 ม.รทก.

สนง.ส่วนอุทกหนองคาย - อ.เมือง จ.หนองคาย  
(ลุ่มน้ำโขง)



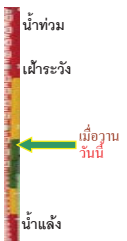
ระดับน้ำปัจจุบันต่ำกว่าสถาพ  
ระดับตลิ่งต่ำสุด 166.65 ม.รทก.  
ระดับท้องน้ำ 149.20 ม.รทก.

บ้านท่าสะอาด - อ.เขภา จ.บึงกาฬ  
(แม่น้ำสงคราม/ลุ่มน้ำโขง)



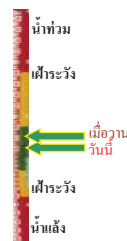
ระดับน้ำปัจจุบันสูงกว่าสถาพ  
ระดับตลิ่งต่ำสุด 144.92 ม.รทก.  
ระดับท้องน้ำ 134.18 ม.รทก.

ร.ร.เทศบาล 4 - อ.เมือง จ.นครราชสีมา  
(ลำตะคอง/มูล)



ระดับน้ำปัจจุบัน 176.50 ม.รทก.  
ระดับตลิ่งต่ำสุด 178.00 ม.รทก.  
ระดับท้องน้ำ - ม.รทก.

สตึก - อ.สตึก จ.บุรีรัมย์  
(ลุ่มน้ำมูล)



ระดับน้ำปัจจุบัน 123.85 ม.รทก.  
ระดับตลิ่งต่ำสุด 128.76 ม.รทก.  
ระดับท้องน้ำ 121.50 ม.รทก.

เชิงสะพานสิงห์บุรี - อ.เมือง จ.สิงห์บุรี  
(ลุ่มน้ำเจ้าพระยา)



ระดับน้ำปัจจุบัน 1.80 ม.รทก.  
ระดับตลิ่งต่ำสุด 11.50 ม.รทก.  
ระดับท้องน้ำ -2.14 ม.รทก.

บ้านยางมณี - อ.โพธิ์ทอง จ.อ่างทอง  
(ลุ่มน้ำเจ้าพระยา)



ระดับน้ำปัจจุบันต่ำกว่าสถาพ  
ระดับตลิ่งต่ำสุด - ม.รทก.  
ระดับท้องน้ำ - ม.รทก.

บ้านป้อม - อ.พระนครศรีอยุธยา  
จ.พระนครศรีอยุธยา (ลุ่มน้ำเจ้าพระยา)



ระดับน้ำปัจจุบัน 7.64 ม.รทก.  
ระดับตลิ่งต่ำสุด - ม.รทก.  
ระดับท้องน้ำ - ม.รทก.

เสนา - อ.เสนา จ.พระนครศรีอยุธยา  
(ลุ่มน้ำเจ้าพระยา)



ระดับน้ำปัจจุบันต่ำกว่าสถาพ  
ระดับตลิ่งต่ำสุด - ม.รทก.  
ระดับท้องน้ำ - ม.รทก.

อุทัยใหม่ - อ.เมือง จ.อุทัยธานี  
(ลุ่มน้ำสะแกกรัง)



ระดับน้ำปัจจุบันต้นไม่บังสถาพ  
ระดับตลิ่งต่ำสุด 19.90 ม.รทก.  
ระดับท้องน้ำ - ม.รทก.

สะพานปรีดี - อ.เมือง จ.พระนครศรีอยุธยา  
(ลุ่มน้ำเจ้าพระยา)

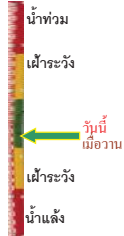


ระดับน้ำปัจจุบัน -0.15 ม.รทก.  
ระดับตลิ่งต่ำสุด - ม.รทก.  
ระดับท้องน้ำ - ม.รทก.

สะพานข้ามแม่น้ำท่าจีน 3 - อ.เมือง  
จ.สมุทรสาคร (ลุ่มน้ำท่าจีน)



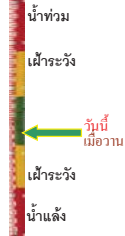
ระดับน้ำปัจจุบัน 0.56 ม.รทก.  
ระดับตลิ่งต่ำสุด 1.37 ม.รทก.  
ระดับท้องน้ำ -6.73 ม.รทก.



สะพานบุญรัตนประชาอนุวัฒน์ - อ.สามพราน  
จ.นครปฐม (ลุ่มน้ำท่าจีน)



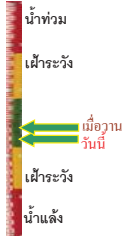
ระดับน้ำปัจจุบัน 0.88 ม.รทก.  
ระดับตลิ่งต่ำสุด 1.46 ม.รทก.  
ระดับท้องน้ำ -7.22 ม.รทก.



สะพานหลวงพ่อบึง - อ.นครไชยศรี  
จ.นครปฐม (ลุ่มน้ำท่าจีน)



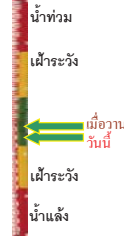
ระดับน้ำปัจจุบัน 0.91 ม.รทก.  
ระดับตลิ่งต่ำสุด 2.97 ม.รทก.  
ระดับท้องน้ำ -4.69 ม.รทก.



สะพานข้ามแม่น้ำท่าจีน ทางหลวง346  
อ.บางเลน จ.นครปฐม (ลุ่มน้ำท่าจีน)



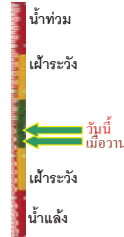
ระดับน้ำปัจจุบัน -0.69 ม.รทก.  
ระดับตลิ่งต่ำสุด 0.89 ม.รทก.  
ระดับท้องน้ำ -5.93 ม.รทก.



สะพานวัดพระรูป อ.เมือง จ.สุพรรณบุรี  
(ลุ่มน้ำท่าจีน)



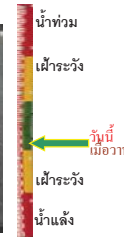
ระดับน้ำปัจจุบัน 0.35 ม.รทก.  
ระดับตลิ่งต่ำสุด 3.32 ม.รทก.  
ระดับท้องน้ำ -0.56 ม.รทก.



สะพานข้ามแม่น้ำท่าจีน ทางหลวง3365  
อ.สามชุก จ.สุพรรณบุรี (ลุ่มน้ำท่าจีน)



ระดับน้ำปัจจุบันตื้นไม่บังสภาพ  
ระดับตลิ่งต่ำสุด 5.70 ม.รทก.  
ระดับท้องน้ำ 0.46 ม.รทก.



<http://mekhala.dwr.go.th>

สะพานสามงาม-ท่าโบสถ์ อ.หันคา  
จ.ชัยนาท (ลุ่มน้ำท่าจีน)



ระดับน้ำปัจจุบัน -  
ระดับตลิ่งต่ำสุด 13.14 ม.รทก.  
ระดับท้องน้ำ 10.08 ม.รทก.



เขื่อนสะพานฉะเชิงเทรา - อ.เมือง จ.ฉะเชิงเทรา  
(ลุ่มน้ำบางปะกง)



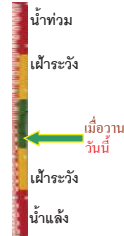
ระดับน้ำปัจจุบันระดับน้ำต่ำกว่าสภาพ  
ระดับตลิ่งต่ำสุด 1.90 ม.รทก.  
ระดับท้องน้ำ - ม.รทก.



ตรังข้ามวัดจันทาราม - อ.เมือง จ.จันทบุรี  
(ลุ่มน้ำชายฝั่งตะวันออก)



ระดับน้ำปัจจุบันต่ำกว่าสภาพ  
ระดับตลิ่งต่ำสุด 0.20 ม.รทก.  
ระดับท้องน้ำ - ม.รทก.



ร.ร.อนุบาลบางสะพาน - อ.บางสะพาน จ.ประจวบคีรีขันธ์  
(คลองบางสะพาน/ชายฝั่งทะเลตะวันตก)



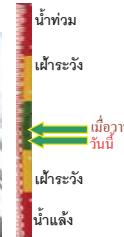
ระดับน้ำปัจจุบัน 1.10 ม.รทก.  
ระดับตลิ่งต่ำสุด 4.16 ม.รทก.  
ระดับท้องน้ำ -0.14 ม.รทก.



สถานีอุทกเขตกลาง - อ.หาดใหญ่ จ.สงขลา  
(ลุ่มน้ำทะเลสาบสงขลา)



ระดับน้ำปัจจุบัน 0.50 ม.รทก.  
ระดับตลิ่งต่ำสุด 8.93 ม.รทก.  
ระดับท้องน้ำ -1.93 ม.รทก.



สถานีคลองตะโหมด - อ.ตะโหมด จ.พัทลุง  
(ลุ่มน้ำทะเลสาบสงขลา)



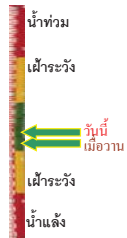
ระดับน้ำปัจจุบันต่ำกว่าสภาพ  
ระดับตลิ่งต่ำสุด 27.94 ม.รทก.  
ระดับท้องน้ำ 20.52 ม.รทก.



<http://mekhala.dwr.go.th>

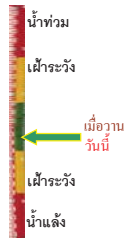


สถานีวัดแม่น้ำโขง (MRC) - อ.เชียงแสน จ.เชียงราย  
(ลุ่มน้ำโขง)



ระดับน้ำปัจจุบัน 1.84 ม.รทก.  
ระดับตลิ่งต่ำสุด - ม.รทก.  
ระดับท้องน้ำ - ม.รทก.

สถานีวัดแม่น้ำโขง (MRC) - อ.เชียงคาน จ.เลย  
(ลุ่มน้ำโขง)



ระดับน้ำปัจจุบัน 3.00 ม.รทก.  
ระดับตลิ่งต่ำสุด - ม.รทก.  
ระดับท้องน้ำ - ม.รทก.

สถานีวัดแม่น้ำโขง (MRC) - อ.โขงเจียม จ.อุบลราชธานี  
(ลุ่มน้ำโขง)



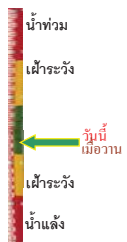
ระดับน้ำปัจจุบันระดับน้ำต่ำกว่าสถาฟ  
ระดับตลิ่งต่ำสุด - ม.รทก.  
ระดับท้องน้ำ - ม.รทก.

สถานีบ้านบางแก้ว - อ.บรรพตพิสัย จ.นครสวรรค์  
(ลุ่มน้ำปิง-วัง-สะแกกรัง-ป่าสัก)



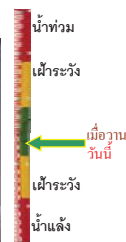
ระดับน้ำปัจจุบัน 36.77 ม.รทก.  
ระดับตลิ่งต่ำสุด 44.95 ม.รทก.  
ระดับท้องน้ำ 35.06 ม.รทก.

สถานีบ้านปากร่องห้วยจี่ - อ.บ้านตาก จ.ตาก  
(ลุ่มน้ำปิง-วัง-สะแกกรัง-ป่าสัก)



ระดับน้ำปัจจุบันต่ำกว่าสถาฟ  
ระดับตลิ่งต่ำสุด 120.45 ม.รทก.  
ระดับท้องน้ำ 114.47 ม.รทก.

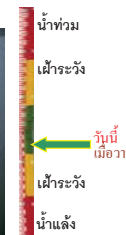
สถานีบ้านจางวาง - อ.หล่มสัก จ.เพชรบูรณ์  
(ลุ่มน้ำปิง-วัง-สะแกกรัง-ป่าสัก)



ระดับน้ำปัจจุบันต่ำกว่าสถาฟ  
ระดับตลิ่งต่ำสุด 135.46 ม.รทก.  
ระดับท้องน้ำ 127.24 ม.รทก.

<http://mekhala.dwr.go.th>

สถานีแม่น้ำป่าสัก - อ.เมือง จ.เพชรบูรณ์  
(ลุ่มน้ำปิง-วัง-สะแกกรัง-ป่าสัก)



ระดับน้ำปัจจุบัน 108.80 ม.รทก.  
ระดับตลิ่งต่ำสุด 114.98 ม.รทก.  
ระดับท้องน้ำ 104.53 ม.รทก.

สถานีแม่น้ำป่าสัก - อ.เสนาไฟ จ.สระบุรี  
(ลุ่มน้ำปิง-วัง-สะแกกรัง-ป่าสัก)



ระดับน้ำปัจจุบัน 4.90 ม.รทก.  
ระดับตลิ่งต่ำสุด 13.46 ม.รทก.  
ระดับท้องน้ำ 0.04 ม.รทก.

สถานีแม่น้ำป่าสัก - อ.แก่งคอย จ.สระบุรี  
(ลุ่มน้ำปิง-วัง-สะแกกรัง-ป่าสัก)



ระดับน้ำปัจจุบัน 6.73 ม.รทก.  
ระดับตลิ่งต่ำสุด 20.10 ม.รทก.  
ระดับท้องน้ำ 4.79 ม.รทก.

<http://mekhala.dwr.go.th>

| จังหวัด           | สถานที่ตั้งกล้อง                             | แนว้/สูมน้ำ             | วิกฤติ        | วิกฤติ       | ระดับน้ำ (ม.ทก.) พ.ศ.2562-2563 |         |         | สถานการณ์ | หมายเหตุ |
|-------------------|--|-------------------------|---------------|--------------|--------------------------------|---------|---------|-----------|----------|
|                   |  |                         | น้ำแข็ง       | น้ำท่วม      | 20 ก.พ.                        | 21 ก.พ. | 24 ก.พ. |           |          |
|                   |  |                         | ระดับน้อยกว่า | ระดับมากกว่า |                                |         |         |           |          |
| จ.แพร่            | สะพานมหาไชย์ อ.เมือง                         | ยม                      | 143.18        | 152.33       | N/A                            | N/A     | N/A     | น้ำปกติ   | ↔        |
| จ.สุโขทัย         | สะพานศรีรัตนาลัย อ.เมือง                     | ยม                      | 60.14         | 71.78        | N/A                            | N/A     | N/A     | น้ำปกติ   | ↔        |
| จ.สุโขทัย         | สะพานพระเมรุมา อ.เมือง                       | ยม                      | 42.48         | 48.59        | N/A                            | N/A     | N/A     | น้ำปกติ   | ↔        |
| จ.พิษณุโลก        | สะพานบางระกำ อ.บางระกำ                       | ยม                      | 31.73         | 37.23        | N/A                            | N/A     | N/A     | น้ำปกติ   | ↔        |
| จ.พิจิตร          | สะพานโพทะเล อ.โพทะเล                         | ยม                      | 22.58         | 30.63        | N/A                            | N/A     | N/A     | น้ำปกติ   | ↔        |
| จ.พิษณุโลก        | ไนท์บาซาร์ อ.เมือง                           | น่าน                    | 37.33         | 45.04        | N/A                            | N/A     | N/A     | น้ำปกติ   | ↔        |
| จ.นครสวรรค์       | วัดเกอไชยเหนือ อ.ชุมแสง                      | น่าน                    | 18.73         | 25.60        | N/A                            | N/A     | N/A     | น้ำปกติ   | ↔        |
| จ.นครสวรรค์       | บ้านทับกฤช อ.ชุมแสง (ทับกฤชใต้)              | น่าน                    | -             | 26.16        | N/A                            | N/A     | N/A     | น้ำปกติ   | ↔        |
| จ.อุตรดิตถ์       | สะพานท่าเสา อ.เมือง                          | น่าน                    | 49.22         | 56.91        | 54.00                          | 54.00   | 53.95   | น้ำปกติ   | ↓        |
| จ.น่าน            | สะพานนครน่านพัฒนา อ.เมือง                    | น่าน                    | 192.17        | 197.73       | N/A                            | N/A     | N/A     | น้ำปกติ   | ↔        |
| จ.พิจิตร          | สะพานเฉลิมพระเกียรติ 5972 พระราช อ.บางมูลนาก | น่าน                    | 18.19         | 27.23        | 20.42                          | 20.45   | 20.45   | น้ำปกติ   | ↔        |
| จ.พิษณุโลก        | สะพานสุพรรณภูมิอ.เมือง                       | น่าน                    | 33.98         | 44.52        | N/A                            | N/A     | N/A     | น้ำปกติ   | ↔        |
| จ.อุตรธานี        | สถานีวิทยุหลวง อ.เมือง                       | โขง                     | -             | -            | N/A                            | N/A     | N/A     | น้ำปกติ   | ↔        |
| จ.เลย             | สถานีแม่น้ำเลย อ.เมือง                       | โขง                     | -             | -            | N/A                            | N/A     | N/A     | น้ำปกติ   | ↔        |
| จ.เชียงใหม่       | สถานีหัวฝาย อ.แม่สาย                         | แม่สาย/โขง              | 395.79        | 396.50       | N/A                            | N/A     | N/A     | น้ำปกติ   | ↔        |
| จ.หนองคาย         | สง.ส่วนอุทกหนอหนองคาย อ.เมือง                | โขง                     | 157.85        | 166.70       | N/A                            | N/A     | N/A     | น้ำปกติ   | ↔        |
| จ.หนองคาย         | วัดทุ่งธาตุ อ.โพนพิสัย                       | หัวหลวง/โขงฮี้สาน       | 150.50        | 159.43       | N/A                            | N/A     | N/A     | น้ำปกติ   | ↔        |
| จ.นครพนม          | บ้านศาลปากน้ำ อ.ท่าอุเทน                     | น้ำสงคราม/โขงฮี้สาน     | 133.42        | 141.02       | N/A                            | N/A     | N/A     | น้ำปกติ   | ↔        |
| จ.นครราชสีมา      | ร.ร.เทศบาล 4 อ.เมือง                         | ลำตะคอง/มูล             | 174.60        | 178.00       | 176.50                         | 176.50  | 176.50  | น้ำปกติ   | ↔        |
| จ.บุรีรัมย์       | สตึก อ.สตึก                                  | มูล                     | 123.13        | 128.76       | 123.90                         | 123.90  | 123.85  | น้ำปกติ   | ↓        |
| จ.สิงห์บุรี       | เชิงสะพานสิงห์บุรี อ.เมือง                   | เจ้าพระยา               | 3.45          | 11.50        | 1.80                           | 1.80    | 1.80    | น้ำปกติ   | ↔        |
| จ.อ่างทอง         | บ้านยางมณี อ.โพธิ์ทอง                        | เจ้าพระยา               | -             | 9.11         | N/A                            | N/A     | N/A     | น้ำปกติ   | ↔        |
| จ.อ่างทอง         | ศาลากลางอ่างทอง อ.เมือง                      | เจ้าพระยา               | -             | 8.46         | 0.40                           | 0.40    | 0.40    | น้ำปกติ   | ↔        |
| จ.พระนครศรีอยุธยา | บ้านป้อม อ.พระนครศรีอยุธยา                   | เจ้าพระยา               | -             | -            | 8.00                           | 8.00    | 7.64    | น้ำปกติ   | ↓        |
| จ.พระนครศรีอยุธยา | อ.เสนา                                       | น้อย/เจ้าพระยา          | 2.00          | 5.00         | N/A                            | N/A     | N/A     | น้ำปกติ   | ↔        |
| จ.อุทัยธานี       | อุทัยใหม่ อ.เมือง                            | สะแกกรัง                | -             | -            | N/A                            | N/A     | N/A     | น้ำปกติ   | ↔        |
| จ.พระนครศรีอยุธยา | สะพานวิริยดิย์ อ.พระนครศรีอยุธยา             | เจ้าพระยา               | -             | -            | -0.15                          | -0.15   | -0.15   | น้ำปกติ   | ↔        |
| จ.ชัยนาท          | ปตร.พลเทพ(วัดทรงสวย) อ.วัดสิงห์              | ท่าจีน                  | -             | -            | 3.80                           | 3.80    | 4.00    | น้ำปกติ   | ↑        |
| จ.สมุทรปราการ     | สะพานข้ามแม่น้ำท่าจีน 3 อ.เมือง              | ท่าจีน                  | -5.11         | 0.57         | 0.56                           | 0.56    | 0.56    | น้ำปกติ   | ↔        |
| จ.นครปฐม          | สะพานเฉลิมรัตนประชาวุฒิน อ.สามพราน           | ท่าจีน                  | -5.59         | -0.30        | 0.88                           | 0.88    | 0.88    | น้ำปกติ   | ↔        |
| จ.นครปฐม          | สะพานหลวงพ่อเป็น อ.นครไชยศรี                 | ท่าจีน                  | -3.16         | 2.21         | 0.91                           | 0.96    | 0.91    | น้ำปกติ   | ↓        |
| จ.สุพรรณบุรี      | สะพานวัดพระรูป อ.เมือง                       | ท่าจีน                  | -1.26         | 2.75         | 0.30                           | 0.30    | 0.35    | น้ำน้อย   | ↑        |
| จ.สุพรรณบุรี      | สะพานข้ามแม่น้ำท่าจีน จากทาง3365 อ.สามชุก    | ท่าจีน                  | 1.55          | 5.18         | N/A                            | N/A     | N/A     | น้ำปกติ   | ↔        |
| จ.ชัยนาท          | สะพานสามง่าม-ท่าโบสถ์ อ.หันคา                | ท่าจีน                  | 10.69         | 12.83        | 11.22                          | 11.22   | 11.22   | น้ำปกติ   | ↔        |
| จ.ฉะเชิงเทรา      | เชิงสะพานฉะเชิงเทรา อ.เมือง                  | บางปะกง                 | -0.01         | 1.90         | N/A                            | N/A     | N/A     | น้ำปกติ   | ↔        |
| จ.จันทบุรี        | ศรีข้ามวัดจันทนาราม อ.เมือง                  | คลองขุด/คลองขุด/คลอง    | 0.20          | 3.73         | N/A                            | N/A     | N/A     | น้ำปกติ   | ↔        |
| จ.ประจวบคีรีขันธ์ | ร.ร.อนุบาลบางสะพาน อ.บางสะพาน                | คลองขุด/คลองขุด/คลอง    | -             | 3.30         | 1.10                           | 1.30    | 1.10    | น้ำปกติ   | ↓        |
| จ.สงขลา           | สถานีคลองคู่อู่เกาะคอกล่าง อ.หาดใหญ่         | ทะเลสาบสงขลา            | -             | -            | 0.40                           | 0.60    | 0.50    | น้ำน้อย   | ↓        |
| จ.พัทลุง          | สถานีคลองตะโหมด อ.ตะโหมด                     | ทะเลสาบสงขลา            | -             | -            | N/A                            | N/A     | N/A     | น้ำปกติ   | ↔        |
| จ.พัทลุง          | สถานีลำปำ อ.เมือง                            | ทะเลสาบสงขลา            | -             | -            | N/A                            | N/A     | N/A     | น้ำปกติ   | ↔        |
| จ.เชียงใหม่       | อุทกวิทยาเชียงใหม่ อ.เชียงแสน                | -                       | -             | -            | 1.84                           | 1.82    | 1.84    | น้ำปกติ   | ↑        |
| จ.เลย             | สถานีวัดแม่โจ้ง (MBC) เขื่อนคาน อ.เชียงคาน   | โขง                     | -             | -            | 3.00                           | 3.00    | 3.00    | น้ำปกติ   | ↔        |
| จ.อุบลราชธานี     | สถานีวัดแม่โจ้ง (MBC) โขงเขื่อน อ.โขงเจียม   | -                       | -             | -            | N/A                            | N/A     | N/A     | น้ำปกติ   | ↔        |
| จ.นครสวรรค์       | บ้านบางแก้ว อ.บรรพตพิสัย                     | ปีง-วัง-สะแกกรัง-ป่าสัก | -             | -            | 36.77                          | 36.77   | 36.77   | น้ำปกติ   | ↔        |
| จ.ตาก             | บ้านป่าร้องห้วยจี่ อ.บ้านตาก                 | ปีง-วัง-สะแกกรัง-ป่าสัก | -             | -            | N/A                            | N/A     | N/A     | น้ำปกติ   | ↔        |
| จ.เพชรบูรณ์       | บ้านจางวาง อ.พ่เม็ก                          | ปีง-วัง-สะแกกรัง-ป่าสัก | -             | -            | N/A                            | N/A     | N/A     | น้ำปกติ   | ↔        |
| จ.เพชรบูรณ์       | แม่น้ำป่าสักที่ อ.เมือง                      | ปีง-วัง-สะแกกรัง-ป่าสัก | -             | -            | 108.80                         | 108.80  | 108.80  | น้ำปกติ   | ↔        |
| จ.สระบุรี         | แม่น้ำป่าสักที่ อ.เสาไห้                     | ปีง-วัง-สะแกกรัง-ป่าสัก | -             | -            | 4.90                           | 4.90    | 4.90    | น้ำปกติ   | ↔        |
| จ.สระบุรี         | แม่น้ำป่าสักที่ อ.แก่งคอย                    | ปีง-วัง-สะแกกรัง-ป่าสัก | -             | -            | 6.68                           | 6.68    | 6.73    | น้ำปกติ   | ↑        |

\*N/A คือ อ่านค่าระดับจากไม้วัดระดับ (Staff) ไม่ได้ / ไม้วัดระดับ (Staff) ชำรุด

\*\*ม.รทก. คือ เมตรเทียบกับระดับน้ำทะเลปานกลาง

\*\* ระดับน้ำทะเลปานกลาง (Mean Sea Level) หรือ ร.ท.ก. เป็นค่าการวัด ระดับน้ำทะเลขึ้นสูงสุด (High Tide : HT) และต่ำสุด (Low Tide : LT) ของแต่ละวัน ในช่วงระยะเวลาที่กำหนด แล้วนำค่ามาเฉลี่ยเป็นระดับน้ำทะเลปานกลาง สำหรับระยะเวลาที่ทำการวัดโดยทั่วไปจะตั้งวัดเป็นเวลา ๑๘.๖ ปี ตามวัฏจักรของน้ำ ระดับน้ำทะเลปานกลางของแต่ละบริเวณทั่วโลกอาจจะมีค่าสูงไม่เท่ากัน

ในประเทศไทยใช้เวลาในการวัด ๕ ปี โดยเลือกที่ตำบลเกาะหลัก จังหวัดประจวบคีรีขันธ์ เป็นที่วัด แล้วนำมาหาค่าเฉลี่ย เพื่อใช้เป็นค่าระดับน้ำทะเลปานกลาง ให้มีค่า ๐.๐๐๐ เมตร ทำการถ่ายแบบมายังจุด BM-A (ซึ่งถือว่าเป็นหมุดหลักฐานหมุดแรกของประเทศไทย) ซึ่งมีค่าระดับน้ำทะเลปานกลาง ๑.๔๘๗๗ เมตร