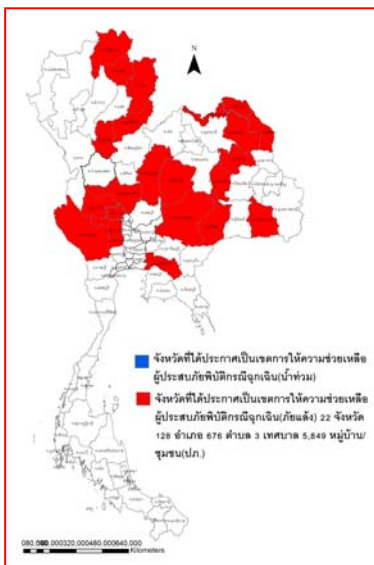




รายงานสถานการณ์น้ำ ศูนย์ป้องกันวิกฤติน้ำ กรมทรัพยากรน้ำ วันอังคาร ที่ ๒๕ กุมภาพันธ์ ๒๕๖๓

สภาวะอากาศ ประเทศไทย ภาคเหนือ ภาคตะวันออกเฉียงเหนือ ภาคกลาง และภาคตะวันออก ยังคงมีอากาศเย็นกับมีหมอกบางในตอนเช้า สำหรับอ่าวไทยตอนบนตั้งแต่จังหวัดสุราษฎร์ธานีขึ้นมา คลื่นสูง ๒-๓ เมตร ส่วนอ่าวไทยตอนล่างตั้งแต่จังหวัดนครศรีธรรมราชลงไป คลื่นสูง ๒-๔ เมตร ขอให้ประชาชนที่อาศัยอยู่บริเวณชายฝั่งของภาคใต้ฝั่งตะวันออกระวังอันตรายจากคลื่นที่ซัดเข้าหาฝั่งไว้ด้วย ชาวเรือควรเดินเรือด้วยความระมัดระวังและเรือเล็กควรงดออกจากฝั่งต่อไปอีก ๑ วัน

ฝุ่นละอองในระยะนี้ ลมตะวันออกเฉียงที่พัดปกคลุมภาคกลาง รวมทั้งกรุงเทพมหานครและปริมณฑลมีกำลังอ่อนลง ทำให้การสะสมของฝุ่นละออง/หมอกควันมีเพิ่มมากขึ้น ส่วนภาคเหนืออากาศยกตัวได้ไม่ดีในตอนเช้าและลมอ่อน ทำให้ตอนเช้ามีการสะสมฝุ่นละออง/หมอกควัน ค่อนข้างมาก



สถานการณ์น้ำ

กรมอุตุนิยมวิทยา เผยภาคเหนือ อีสานหนาวเย็น ใต้ฝนตกฟ้าคะนองคลื่นสูง ๒-๓ เมตร
เชียงใหม่ เชียงใหม่เริ่มเจอภัยแล้ง! "สวนสัตว์เชียงใหม่"ทำแนวกันไฟป้องกันไฟป่า
นครราชสีมา ชาวนาโคราชชุกดาเกษตรทฤษฎีใหม่แก้ภัยแล้ง

(หมายเหตุ ข้อมูลข่าวจาก เดลินิวส์/ไอ เอ็น เอ็น/สยามรัฐ ออนไลน์)

สถานการณ์น้ำต่างประเทศ

สถานการณ์น้ำ

ระดับน้ำในแม่น้ำโขง : MRC: Mekong River Commission ณ วันที่ ๒๔ กุมภาพันธ์ ๒๕๖๓

สถานี	ระดับตลิ่ง (ม.)	ระดับน้ำ ๒๓ ก.พ. ๖๓	ระดับน้ำ ๒๔ ก.พ. ๖๓	+สูงกว่าตลิ่ง -ต่ำกว่าตลิ่ง(ม.)	แนวโน้ม
อ.เชียงแสน จ.เชียงราย	๑๒.๘๐	๑.๘๒	๑.๘๓	-๑๐.๙๗	ทรงตัว
อ.เชียงคาน จ.เลย	๑๖.๐๐	๓.๑๖	๓.๑๖	-๑๒.๘๔	ทรงตัว
อ.เมือง จ.หนองคาย	๑๒.๒๐	๐.๗๐	๐.๗๒	-๑๑.๔๘	เพิ่มขึ้น
อ.เมือง จ.นครพนม	๑๒.๐๐	๐.๖๘	๐.๖๕	-๑๑.๓๕	ลดลง
อ.เมือง จ.มุกดาหาร	๑๒.๕๐	๑.๒๘	๑.๒๗	-๑๑.๒๓	ลดลง
อ.โขงเจียม จ.อุบลราชธานี	๑๔.๕๐	๑.๗๕	๑.๗๔	-๑๒.๗๖	ลดลง

หมายเหตุ : ระดับ (รสม.) ข้อมูลจาก <http://www.dwr.go.th>

ระดับน้ำ-ลุ่มน้ำเลสาบสงขลา ลุ่มน้ำทะเลสาบสงขลา ปัจจุบันสถานการณ์น้ำในลำน้ำโดยทั่วไปอยู่ในภาวะปกติ (ระดับน้ำต่ำกว่าระดับตลิ่งต่ำสุด) สถานการณ์น้ำในลำน้ำส่วนใหญ่มีแนวโน้มเพิ่มขึ้น (ข้อมูล วันที่ ๒๔ ก.พ. ๒๕๖๓ ที่มากรมชลประทาน) สถานีคลองลำ อ.ศรีนครินทร์ จ.พัทลุง สถานีคลองนุ้ย อ.เมือง จ.พัทลุง สถานีคลองหระ อ.หาดใหญ่ จ.สงขลา สถานีคลองอู่ตะเภา อ.สะเดา จ.สงขลา สถานีคลองอู่ตะเภา อ.คลองหอยโข่ง จ.สงขลา สถานีคลองอู่ตะเภา อ.หาดใหญ่ จ.สงขลา วัดปริมาณน้ำได้ ๒๐.๗๗ ๗.๓๘ ๔.๑๑ ๙.๒๕ ๒.๕๓ ๐.๕๐ เมตร



สถานีตรวจวัดระดับน้ำ (CCTV) ณ วันที่ ๒๔ กุมภาพันธ์ ๒๕๖๓ การตรวจวัดระดับน้ำจากกล้อง (CCTV) ระดับน้ำส่วนใหญ่ อยู่ในเกณฑ์ปกติ

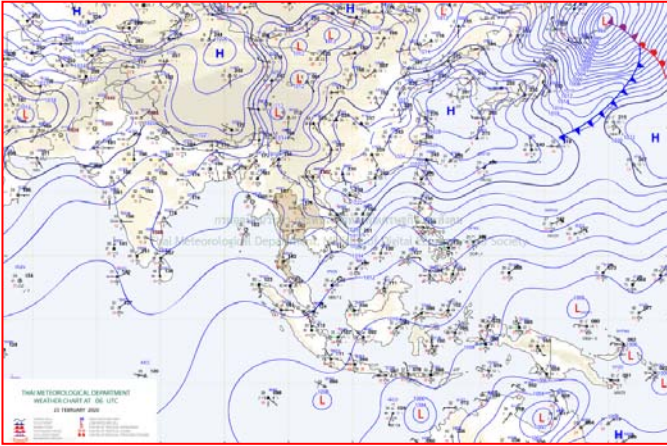
ลำดับที่	จังหวัด	สถานที่ตั้งกล้อง	แม่น้ำ/คูน้ำ	วิกฤติ	วิกฤติ	ระดับน้ำ (ม.รทก.)			สถานการณ์	หมายเหตุ
				น้ำแล้ง	น้ำท่วม	พ.ศ.2562				
				ระดับน้อยกว่า	ระดับมากกว่า	20 ก.พ. 63	21 ก.พ. 63	24 ก.พ. 63		
1	จ.แพร่	สะพานเทพโพนี อ.เมือง	ยม	143.18	152.33	N/A	N/A	N/A	น้ำปกติ	↔
2	จ.สุโขทัย	สะพานศรีสังขนาลัย อ.เมือง	ยม	60.14	71.78	N/A	N/A	N/A	น้ำปกติ	↔
3	จ.สุโขทัย	สะพานพระเมรุมา อ.เมือง	ยม	42.48	48.59	N/A	N/A	N/A	น้ำปกติ	↔
4	จ.พิษณุโลก	สะพานบางระกำ อ.บางระกำ	ยม	31.73	37.23	N/A	N/A	N/A	น้ำปกติ	↔
5	จ.พิจิตร	สะพานโพทะเล อ.โพทะเล	ยม	22.58	30.63	N/A	N/A	N/A	น้ำปกติ	↔
6	จ.พิษณุโลก	ไนท์บาร์ชา อ.เมือง	น่าน	37.33	45.04	N/A	N/A	N/A	น้ำปกติ	↔
7	จ.นครสวรรค์	วัดเขยไฉยเหนือ อ.ชุมแสง	น่าน	18.73	25.60	N/A	N/A	N/A	น้ำปกติ	↔
8	จ.นครสวรรค์	บ้านทับกลุข อ.ชุมแสง (ทับกลุขใต้)	น่าน	-	26.16	N/A	N/A	N/A	น้ำปกติ	↔
9	จ.อุตรดิตถ์	สะพานท่าเสา อ.เมือง	น่าน	49.22	56.91	54.00	54.00	53.95	น้ำปกติ	↔
10	จ.น่าน	สะพานนครน่านพัฒนา อ.เมือง	น่าน	192.17	197.73	N/A	N/A	N/A	น้ำปกติ	↔
11	จ.พิจิตร	สะพานสมเด็จพระนเรศวรมหาราช อ.พิจิตร	น่าน	18.19	27.23	20.42	20.45	20.45	น้ำปกติ	↔
12	จ.พิษณุโลก	สะพานสหประชาประชา อ.เมือง	น่าน	33.98	44.52	N/A	N/A	N/A	น้ำปกติ	↔
13	จ.อุตรธานี	สถานีวิทยุหลวง อ.เมือง	โขง	-	-	N/A	N/A	N/A	น้ำปกติ	↔
14	จ.เลย	สถานีแม่น้ำเลย อ.เมือง	โขง	-	-	N/A	N/A	N/A	น้ำปกติ	↔
15	จ.ชัยราช	สถานีห้วยผาย อ.แม่สาย	แม่สาย/โขง	395.79	396.50	N/A	N/A	N/A	น้ำปกติ	↔
16	จ.หนองคาย	ถนนสวนอุทกหนองคาย อ.เมือง	โขง	157.85	166.70	N/A	N/A	N/A	น้ำปกติ	↔
17	จ.หนองคาย	วัดทุ่งธาตุ อ.โพนพิสัย	ห้วยหลวง/โขงสีฐาน	150.50	159.43	N/A	N/A	N/A	น้ำปกติ	↔
18	จ.นครพนม	บ้านท่าลาดปากน้ำ อ.ท่าอุเทน	น้ำสงคราม/โขงสีฐาน	133.42	141.02	N/A	N/A	N/A	น้ำปกติ	↔
19	จ.นครราชสีมา	ร.ร.เทศบาล 4 อ.เมือง	ลำตะคอง/มูล	174.60	178.00	176.50	176.50	176.50	น้ำปกติ	↔
20	จ.บุรีรัมย์	สตึก อ.สตึก	มูล	123.13	128.76	123.90	123.90	123.85	น้ำปกติ	↔
21	จ.สิงห์บุรี	เขื่อนสะพานสิงห์บุรี อ.เมือง	เจ้าพระยา	3.45	11.50	1.80	1.80	1.80	น้ำน้อย	↔
22	จ.อ่างทอง	บ้านยางฉิม อ.โพธิ์ทอง	เจ้าพระยา	-	9.11	N/A	N/A	N/A	น้ำปกติ	↔
23	จ.อ่างทอง	ศาลากลางอ่างทอง อ.เมือง	เจ้าพระยา	-	8.46	0.40	0.40	0.40	น้ำปกติ	↔
24	จ.พระนครศรีอยุธยา	บ้านบึงม อ.พระนครศรีอยุธยา	เจ้าพระยา	-	-	8.00	8.00	7.64	น้ำปกติ	↔
25	จ.พระนครศรีอยุธยา	อ.เสนา	น้อย/เจ้าพระยา	2.00	5.00	N/A	N/A	N/A	น้ำปกติ	↔
26	จ.อุทัยธานี	อุทัยใหม่ อ.เมือง	สะแกกรัง	-	-	N/A	N/A	N/A	น้ำปกติ	↔
27	จ.พระนครศรีอยุธยา	สะพานนริศ อ.พระนครศรีอยุธยา	เจ้าพระยา	-	-	-0.15	-0.15	-0.15	น้ำปกติ	↔
28	จ.ลพบุรี	ปตร.พลเทพ (วัดทรงสวาย) อ.วัดสิงห์	ท่าจีน	-	-	3.80	3.80	4.00	น้ำปกติ	↔
29	จ.สมุทรปราการ	สะพานข้ามแม่น้ำท่าจีน 3 อ.เมือง	ท่าจีน	-5.11	0.57	0.56	0.56	0.56	น้ำปกติ	↔
30	จ.นครปฐม	สะพานบุญศิริ อ.บางเลน	ท่าจีน	-5.59	-0.30	0.88	0.88	0.88	น้ำปกติ	↔
31	จ.นครปฐม	สะพานทองทอง อ.นครไชยศรี	ท่าจีน	-3.16	2.21	0.91	0.96	0.91	น้ำปกติ	↔
32	จ.สุพรรณบุรี	สะพานวัดพระรูป อ.เมือง	ท่าจีน	-1.26	2.75	0.3	0.30	0.35	น้ำน้อย	↔
33	จ.สุพรรณบุรี	สะพานข้ามแม่น้ำท่าจีน ทางหลวงหมายเลข 3	ท่าจีน	1.55	5.18	N/A	N/A	N/A	น้ำปกติ	↔
34	จ.ชัยนาท	สะพานสามง่าม-ท่าโสม อ.หันคา	ท่าจีน	10.69	12.83	11.22	11.22	11.22	น้ำปกติ	↔
35	จ.ฉะเชิงเทรา	เขื่อนสะพานฉะเชิงเทรา อ.เมือง	บางปะกง	-0.01	1.90	N/A	N/A	N/A	น้ำปกติ	↔
36	จ.สิงห์บุรี	ตรงข้ามวัดจันทาราม อ.เมือง	จันทบุรี/ชายฝั่งทะเลตะวันออก	0.20	3.73	N/A	N/A	N/A	น้ำปกติ	↔
37	จ.เพชรบุรี	เทศบาลเมืองเพชรบุรี อ.เมือง	เพชรบุรี	-	3.18	1.10	1.30	1.10	น้ำปกติ	↔
38	จ.ประจวบคีรีขันธ์	ร.ร.อนุบาลบางสะพาน อ.บางสะพาน	คลองบางสะพาน/ชายฝั่งทะเลตะวันตก	-	3.30	0.40	0.60	0.50	น้ำปกติ	↔
39	จ.สงขลา	สถานีคลองอู่ตะเภาตอนกลาง อ.หาดใหญ่	ทะเลสาบสงขลา	-	-	N/A	N/A	N/A	น้ำน้อย	↔
40	จ.พัทลุง	สถานีคลองตะโหมด อ.ตะโหมด	ทะเลสาบสงขลา	-	-	N/A	N/A	N/A	น้ำปกติ	↔
41	จ.พัทลุง	สถานีลำปำ อ.เมือง	ทะเลสาบสงขลา	-	-	1.84	1.82	1.84	น้ำปกติ	↔
42	จ.ชัยราช	อุทกวิทยาเชิงแสง อ.เชิงแสง	-	-	-	3.00	3.00	3.00	น้ำปกติ	↔
43	จ.เลย	สถานีวัดน้ำโขง (MRC) อ.เชียงคาน	โขง	-	-	N/A	N/A	N/A	น้ำปกติ	↔
44	จ.อุบลราชธานี	สถานีวัดน้ำโขง (MRC) อ.โขงสียม	-	-	-	36.77	36.77	36.77	น้ำปกติ	↔
45	จ.นครสวรรค์	บ้านบางแก้ว อ.บรรพตพิสัย	ปิง-วัง-สะแกกรัง-ป่าสัก	-	-	N/A	N/A	N/A	น้ำปกติ	↔
46	จ.ตาก	บ้านปากหรือห้วยจี่ อ.บ้านตาก	ปิง-วัง-สะแกกรัง-ป่าสัก	-	-	N/A	N/A	N/A	น้ำปกติ	↔
47	จ.เพชรบูรณ์	บ้านจางวาง อ.หล่มสัก	ปิง-วัง-สะแกกรัง-ป่าสัก	-	-	108.80	108.80	108.80	น้ำปกติ	↔
48	จ.เพชรบูรณ์	แม่น้ำป่าสักที่ อ.เมือง	ปิง-วัง-สะแกกรัง-ป่าสัก	-	-	4.90	4.90	4.90	น้ำปกติ	↔
49	จ.สระบุรี	แม่น้ำป่าสักที่ อ.แก่งคอย	ปิง-วัง-สะแกกรัง-ป่าสัก	-	-	6.68	6.68	6.73	น้ำปกติ	↔

ปริมาณน้ำฝนสูงสุด (มม.)

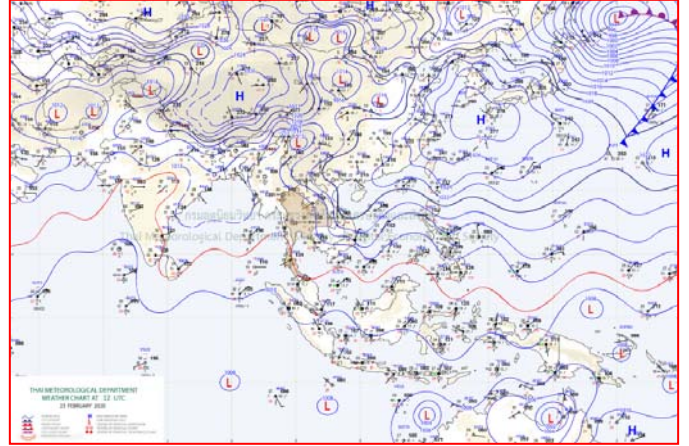
จังหวัด	๑๙ ก.พ. ๖๓	๒๐ ก.พ. ๖๓	๒๑ ก.พ. ๖๓	๒๒ ก.พ. ๖๓	๒๓ ก.พ. ๖๓	รวม
ชุมพร	๕๖.๖	๐.๔	๗.๓	๑.๓	-	๖๕.๖
นครศรีธรรมราช	๑๙.๕	-	๓.๕	๑๖.๐	๔๐.๐	๗๙.๐
สุราษฎร์ธานี	๑๖.๑	๒๐.๕	๓.๗	๓.๐	๒๐.๐	๖๓.๓
พัทลุง	-	๕.๐	-	-	-	๕.๐
นราธิวาส	๕.๒	๒.๒	๓.๖	๑.๖	๑๘.๘	๓๑.๔
ระนอง	๘.๓	-	๐.๖	๒.๐	-	๑๐.๙
ปัตตานี	๑๙.๒	๐.๘	๑.๘	๑.๐	๓.๒	๒๖.๐
สงขลา	-	๕.๐	๐.๔	๑.๐	๑.๐	๗.๔
ตรัง	-	-	๐.๒	๐.๒	-	๐.๔
ฉะเชิงเทรา	-	-	-	-	-	๐.๐
ยะลา	-	-	-	๔.๕	๐.๓	๔.๘
ตราด	-	-	-	-	-	๐.๐
สตูล	-	-	๖.๒	-	-	๖.๒
จันทบุรี	-	-	-	-	-	๐.๐
ประจวบคีรีขันธ์	-	-	-	-	-	๐.๐
ระยอง	-	-	-	-	-	๐.๐
กรุงเทพฯ	-	-	-	-	-	๐.๐
ชลบุรี	-	-	-	-	-	๐.๐
เพชรบุรี	-	-	-	-	-	๐.๐
กระบี่	-	-	-	-	-	๐.๐
บุรีรัมย์	-	-	-	-	-	๐.๐
ภูเก็ต	-	-	-	๐.๑	-	๐.๑
พังงา	-	-	-	-	-	๐.๐
แม่ฮ่องสอน	-	-	-	-	-	๐.๐
เชียงราย	-	-	-	-	-	๐.๐
พะเยา	-	-	-	-	-	๐.๐
เชียงใหม่	-	-	-	-	-	๐.๐
ลำปาง	-	-	-	-	-	๐.๐
ลำพูน	-	-	-	-	-	๐.๐
แพร่	-	-	-	-	-	๐.๐



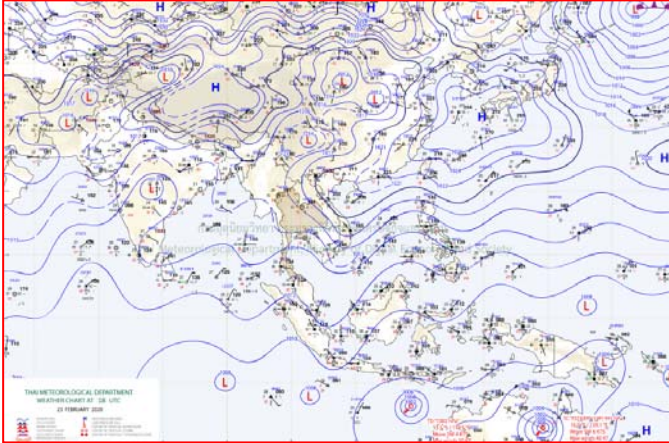
แผนที่อากาศ



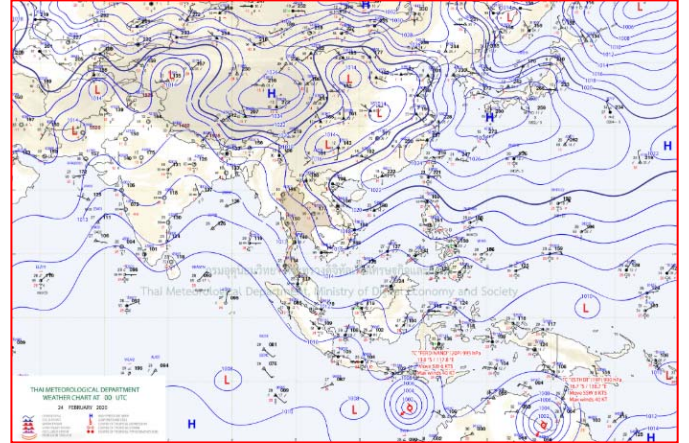
๒๓ ก.พ. ๖๓ เวลา ๐๓:๐๐ น. ๑



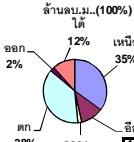
๒๓ ก.พ. ๖๓ เวลา ๐๙:๐๐ น. ๒



๒๔ ก.พ. ๖๓ เวลา ๐๑:๐๐ น. ๓



๒๔ ก.พ. ๖๓ เวลา ๐๗:๐๐ น. ๔



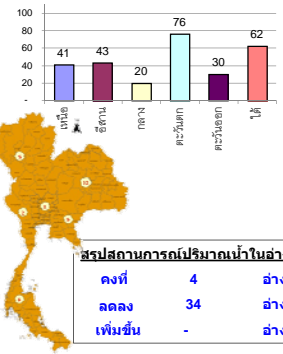
รายงานสรุปสภาพน้ำในอ่างเก็บน้ำขนาดใหญ่และขนาดกลาง

รายงานสถานการณ์ ณ วันที่ 24 กุมภาพันธ์ 2563

% ปริมาณน้ำรวมแต่ละภาคปัจจุบัน

ปริมาณน้ำในอ่างที่ใช้การได้ในสัปดาห์นี้ + มากกว่า / - น้อยกว่า สัปดาห์ก่อน **541.67** ล้าน ลบ.ม.

สรุปสถานการณ์ปริมาณน้ำในอ่างเก็บน้ำที่ใช้ในทุกกิจกรรมทั่วประเทศ มากกว่าปริมาณน้ำที่เหลือเข้าอ่าง เมื่อเทียบกับสัปดาห์ที่ผ่านมา ควรใช้น้ำอย่างระมัดระวัง



สรุปสถานการณ์ปริมาณน้ำในอ่างฯ

คงที่	4	อ่าง
ลดลง	34	อ่าง
เพิ่มขึ้น	-	อ่าง

เปรียบเทียบปริมาณน้ำรวม
ของระบบฝายลุ่มน้ำ
ในปี 62 และ ปี 63

วันที่ 24 กุมภาพันธ์ 2563 แห่งกัน
39,834 ล้าน ลบ.ม. หรือ เท่ากัน

วันที่ 24 กุมภาพันธ์ 2562 แห่งกัน
48,655 ล้าน ลบ.ม. หรือ เท่ากัน

68%

ภาค	สถานการณ์ปริมาณน้ำในอ่าง				ปริมาณน้ำ เปลี่ยนแปลง (ล้าน ม.³)	สถานะ
	ลดลง (แห่ง)	คงที่ (แห่ง)	เพิ่มขึ้น (แห่ง)	รวม (แห่ง)		
ภาคเหนือ	6	1	-	7	-101.00	ปริมาณน้ำในอ่างเก็บน้ำลดลง
ภาคตะวันออกเฉียงเหนือ	11	1	-	12	-110.00	ปริมาณน้ำในอ่างเก็บน้ำลดลง
ภาคกลาง	1	2	-	3	-5.00	ปริมาณน้ำในอ่างเก็บน้ำลดลง
ภาคตะวันตก	2	-	-	2	-248.00	ปริมาณน้ำในอ่างเก็บน้ำลดลง
ภาคตะวันออก	10	-	-	10	-27.67	ปริมาณน้ำในอ่างเก็บน้ำลดลง
ภาคใต้	4	-	-	4	-50.00	ปริมาณน้ำในอ่างเก็บน้ำลดลง
รวมทั้งประเทศ	34	4	-	38	-541.67	ปริมาณน้ำในอ่างเก็บน้ำลดลง

ภาค อ่างเก็บน้ำ เชื่อม	ความจ ที่ รับก. (ล้าน ม.³)	ปริมาณน้ำ ที่ใช้งานได้ (ล้าน ม.³)	ใช้การ ได้จริง (ล้าน ม.³)	ปริมาณน้ำรวม		ปัจจุบัน วันที่ 24 กุมภาพันธ์ 2563				สัปดาห์ก่อน วันที่ 18 กุมภาพันธ์ 2563				ปริมาณน้ำ + เพิ่มขึ้น (ล้าน ม.³)	สถานการณ์ ในอ่าง	
				วันที่ 24 กุมภาพันธ์ 2562	%	ปริมาณน้ำรวม		ปริมาณน้ำใช้การได้จริง		ปริมาณน้ำรวม		ปริมาณน้ำใช้การได้จริง				
						ปริมาณน้ำ (ล้าน ม.³)	%	ปริมาณน้ำ (ล้าน ม.³)	%	ปริมาณน้ำ (ล้าน ม.³)	%	ปริมาณน้ำ (ล้าน ม.³)	%			
ภาคเหนือ (7)																
1	ภูมิพล (2)	13,462	3,800	9,662	7,872	58%	5,111	38%	1,311	14%	5160	38%	1,360	14%	-49.00	ลดลง
2	สิริกิติ์ (2)	9,510	2,850	6,660	6,121	64%	4,340	46%	1,490	22%	4392	46%	1,542	23%	-52.00	ลดลง
3	แม่งัด	265	12	253	238	90%	117	44%	105	42%	123	46%	111	44%	-6.00	ลดลง
4	แมกวง	263	14	249	124	47%	70	27%	56	22%	71	27%	57	23%	-1.00	ลดลง
5	กัวลม	106	3	103	68	64%	55	52%	52	50%	55	52%	52	50%	-	คงที่
6	กัวคอง	170	6	164	146	86%	83	49%	77	47%	86	51%	80	49%	-3.00	ลดลง
7	แควน้อย	939	43	896	476	51%	369	39%	326	36%	375	40%	332	37%	-6.00	ลดลง
	แม่จอก	110	16	94	43	39%	31	28%	15	16%	31	28%	15	16%	-	คงที่
	รวมภาคเหนือ	34,85%	24,825	6,744	18,081	58%	10,177	41%	3,433	19%	10,293	41%	3,534	20%	-101.00	ลดลง
ภาคตะวันออกเฉียงเหนือ (12)																
8	ห้วยหลวง	136	7	129	46	34%	46	34%	39	30%	47	35%	40	31%	-1.00	ลดลง
9	น้ำจูง	520	45	475	303	58%	230	44%	185	39%	237	46%	192	40%	-7.00	ลดลง
10	น้ำพอง (2)	165	8	157	107	65%	80	48%	72	46%	81	49%	73	46%	-1.00	ลดลง
11	จันทบูรณ์ (2)	164	37	127	90	55%	41	25%	4	3%	42	26%	5	4%	-1.00	ลดลง
12	ลุมพินี (2)	2,431	581	1,850	699	29%	423	17%	-	0%	429	18%	-	0%	-	คงที่
13	ลำปาว	1,980	100	1,880	838	42%	1,055	53%	955	51%	1,105	56%	1,005	53%	-50.00	ลดลง
14	ลำตะคอง	314	22	292	215	68%	125	40%	103	35%	131	42%	109	37%	-6.00	ลดลง
15	ลำพระเพลิง	155	1	154	61	39%	16	10%	15	10%	17	11%	16	10%	-1.00	ลดลง
16	มูลน	141	7	134	61	43%	39	28%	32	24%	41	29%	34	25%	-2.00	ลดลง
17	ลำพระยาล	275	7	268	141	51%	67	24%	60	22%	68	25%	61	23%	-1.00	ลดลง
18	ลำน้ำแควน้อย	121	3	118	38	31%	20	17%	17	14%	21	17%	18	15%	-1.00	ลดลง
19	สิรินธร (2)	1,966	831	1,135	989	50%	1,440	73%	609	54%	1,479	75%	648	57%	-39.00	ลดลง
	รวมภาคตะวันออกเฉียงเหนือ	11,80%	8,369	1,649	6,720	43%	3,581	43%	2,091	31%	3,699	44%	2,201	33%	-110.00	ลดลง
ภาคกลาง (3)																
20	ป่าสักชลสิทธิ์	960	3	957	380	40%	178	19%	175	18%	183	19%	180	19%	-5.00	ลดลง
21	ห้วยเสลา	160	17	143	40	25%	35	22%	18	13%	35	22%	18	13%	-	คงที่
22	กระเสียว	240	40	200	67	28%	58	24%	18	9%	58	24%	18	9%	-	คงที่
	รวมภาคกลาง	1.92%	1,360	60	1,300	36%	271	20%	211	16%	276	20%	216	17%	-5.00	ลดลง
ภาคตะวันตก (2)																
23	ศรีนครินทร์ (2)	17,745	10,265	7,480	15,542	88%	14,177	80%	3,912	52%	14,291	81%	4,026	54%	-114.00	ลดลง
24	วชิราลงกรณ (2)	8,860	3,012	5,848	6,553	74%	6,041	68%	3,029	52%	6,175	70%	3,163	54%	-134.00	ลดลง
	รวมภาคตะวันตก	37.51%	26,605	13,277	13,328	83%	20,218	76%	6,941	52%	20,466	77%	7,189	54%	-248.00	ลดลง
ภาคตะวันออก (6+4)																
25	ขุนด่าน	224	5.00	219	111	50%	90	40%	85	39%	97	43%	92	42%	-7.00	ลดลง
26	คลองสิริกิติ์	420	30.00	390	212	50%	70	17%	40	10%	71	17%	41	11%	-1.00	ลดลง
27	บางพระ (3)	117	12.00	105	68	58%	37	32%	25	24%	39	33%	27	26%	-2.00	ลดลง
28	หนองปลาไหล (3)	164	13.75	150	128	78%	30	18%	16	11%	32	20%	18	12%	-2.00	ลดลง
29	ประแสร์ (3)	295	20.00	275	181	61%	84	28%	64	23%	90	31%	70	25%	-6.00	ลดลง
30	มาบประชัน (3)	17	0.72	16	14	83%	3	16%	2	13%	3	18%	2.29	14%	-0.29	ลดลง
31	หนองค้อ (3)	21	1.00	20	7	31%	5	22%	4	18%	5	22%	3.76	18%	-0.03	ลดลง
32	ดอกทราย (3)	79	3.00	76	56	71%	24	30%	21	28%	26	33%	23.48	31%	-2.28	ลดลง
33	คลองใหญ่ (3)	45	3.00	42	30	67%	7	15%	4	9%	7	15%	3.87	9%	-0.07	ลดลง
34	นครินทร์จินดา	295	19.00	276	206	70%	148	50%	129	47%	155	53%	136.00	49%	-7.00	ลดลง
	รวมภาคตะวันออก	2.37%	1,678	1,07	1,570	60%	497	30%	390	25%	525	31%	418	27%	-27.67	ลดลง
ภาคใต้ (4)																
35	แก่งกระจาน	710	65	645	522	74%	362	51%	297	46%	371	52%	306	47%	-9.00	ลดลง
36	ปราณบุรี	391	18	373	299	76%	215	55%	197	53%	223	57%	205	55%	-8.00	ลดลง
37	รัชชประภา (2)	5,639	1,352	4,287	4,425	78%	3,457	61%	2,105	49%	3,488	62%	2,136	50%	-31.00	ลดลง
38	บางลา (2)	1,454	276	1,178	1,137	78%	1,055	73%	779	66%	1,057	73%	781	66%	-2.00	ลดลง
	รวมภาคใต้	11.55%	8,194	1,711	6,483	78%	5,089	62%	3,378	52%	5,138	63%	3,428	53%	-50.00	ลดลง
	รวมทั้งประเทศ	100%(38)	71,031	23,548	47,482	68%	39,834	56%	16,444	35%	40,397	57%	16,986	36%	-541.67	ลดลง

ที่มาข้อมูล : ตารางสรุปสภาพน้ำในอ่างเก็บน้ำขนาดใหญ่ทั่วประเทศ และตารางสรุปสภาพน้ำในอ่างเก็บน้ำภาคตะวันออก กรมชลประทาน

หมายเหตุ :

- อ่างเก็บน้ำขนาดใหญ่ หมายถึง อ่างเก็บน้ำที่มีความจุตั้งแต่ 100 ล้าน ลบ.ม. ขึ้นไป
- เป็นอ่างเก็บน้ำอยู่ในความรับผิดชอบของการไฟฟ้าฝ่ายผลิตแห่งประเทศไทย(10) นอกนั้นอยู่ในความรับผิดชอบของกรมชลประทาน (28)
- เป็นอ่างเก็บน้ำขนาดกลางที่มีความสำคัญต่อการอุตสาหกรรมและการประปา ของลุ่มน้ำชายฝั่งทะเลตะวันออก
- ที่มา : กรมชลประทาน และการไฟฟ้าฝ่ายผลิตแห่งประเทศไทย
- จังหวัดที่มีอ่างเก็บน้ำขนาดใหญ่มีจำนวน 26 จังหวัด ไม่มี 50 จังหวัด

รศ. นายสัตย์ รังสรรค์ กิ่งของอ่าง



ศูนย์เขล



ศูนย์ป้องกันกักตุนน้ำ กรมทรัพยากรน้ำ

ลำดับของเขื่อนตามความจ

- ศรีนครินทร์
- ภูมิพล
- สิริกิติ์
- วชิราลงกรณ
- รัชชประภา
- ลุมพินี
- สิรินธร
- บางพระ
- ลำปาว
- ป่าสัก

ลำดับของเขื่อนตามปริมาณน้ำใช้การได้

- ภูมิพล
- ศรีนครินทร์
- สิริกิติ์
- วชิราลงกรณ
- รัชชประภา
- ลำปาว
- ลุมพินี
- บางพระ
- สิรินธร
- ป่าสัก

ภาคเหนือ อีสานหนาวเย็น ได้ฝนตกฟ้าคะนองคลื่นสูง ๒-๓ เมตร

ประเทศไทยภาคเหนือ ภาคตะวันออกเฉียงเหนือ ภาคกลาง และภาคตะวันออก ยังคงมีอากาศเย็นถึงหนาวในตอนเช้า กับมีลมแรงในภาคตะวันออก และภาคกลาง ขอให้ประชาชนบริเวณประเทศไทยตอนบนดูแลรักษาสุขภาพเนื่องจากสภาพอากาศที่เปลี่ยนแปลงไว้ด้วย สำหรับภาคใต้มีฝนฟ้าคะนองบางพื้นที่ ส่วนบริเวณอ่าวไทยตอนบนตั้งแต่จังหวัดสุราษฎร์ธานี ขึ้นมา คลื่นสูง ๒-๓ เมตร ส่วนบริเวณอ่าวไทยตอนล่าง ตั้งแต่จังหวัดนครศรีธรรมราชลงไป คลื่นสูง ๒-๔ เมตร ขอให้ประชาชนที่อาศัยอยู่บริเวณชายฝั่งของภาคใต้ฝั่งตะวันออกระวังอันตรายจากคลื่นที่ซัดเข้าหาฝั่งไว้ด้วย ส่วนชาวเรือควรเดินเรือด้วยความระมัดระวังและเรือเล็กควรงดออกจากฝั่ง

พยากรณ์อากาศสำหรับประเทศไทยตั้งแต่เวลา ๐๖.๐๐ น. วันนี้ ถึง ๐๖.๐๐ วันพรุ่งนี้.

ภาคเหนือ บริเวณพื้นราบ อากาศเย็นถึงหนาวในตอนเช้า อุณหภูมิต่ำสุด ๑๖-๒๐ องศาเซลเซียส อุณหภูมิสูงสุด ๓๒-๓๖ องศาเซลเซียส บริเวณยอดดอยและเทือกเขาสูง มีอากาศหนาวถึงหนาวจัด อุณหภูมิต่ำสุด ๖-๑๔ องศาเซลเซียส ลมตะวันออกเฉียงใต้ ความเร็ว ๑๐-๒๐ กม./ชม.

ภาคตะวันออกเฉียงเหนือ บริเวณพื้นราบ อากาศเย็นในตอนเช้า อุณหภูมิต่ำสุด ๑๖-๒๑ องศาเซลเซียส อุณหภูมิสูงสุด ๓๒-๓๕ องศาเซลเซียส บริเวณยอดภู มีอากาศหนาว อุณหภูมิต่ำสุด ๘-๑๕ องศาเซลเซียส ลมตะวันออกเฉียงเหนือ ความเร็ว ๑๐-๒๕ กม./ชม.

ภาคกลาง อากาศเย็นในตอนเช้า กับมีลมแรง อุณหภูมิต่ำสุด ๒๑-๒๔ องศาเซลเซียส อุณหภูมิสูงสุด ๓๔-๓๖ องศาเซลเซียส ลมตะวันออกเฉียงใต้ ความเร็ว ๑๕-๓๕ กม./ชม.

ภาคตะวันออก อากาศเย็นในตอนเช้า กับมีลมแรง อุณหภูมิต่ำสุด ๒๐-๒๔ องศาเซลเซียส อุณหภูมิสูงสุด ๓๔-๓๖ องศาเซลเซียส ลมตะวันออกเฉียงใต้ ความเร็ว ๑๕-๓๕ กม./ชม. ทะเลมีคลื่นสูง ๑-๒ เมตร ห่างฝั่งคลื่นสูง ๒-๓ เมตร

ภาคใต้ (ฝั่งตะวันออก) เมฆเป็นส่วนมาก กับมีลมแรง โดยมีฝนฟ้าคะนอง ร้อยละ ๒๐ ของพื้นที่ ส่วนมากบริเวณจังหวัดสุราษฎร์ธานี นครศรีธรรมราช พัทลุง และสงขลา อุณหภูมิต่ำสุด ๒๒-๒๔ องศาเซลเซียส อุณหภูมิสูงสุด ๓๑-๓๔ องศาเซลเซียส ตั้งแต่จังหวัดสุราษฎร์ธานีขึ้นมา ลมตะวันออกเฉียงใต้ ความเร็ว ๒๐-๔๐ กม./ชม. ทะเลมีคลื่นสูง ๒-๓ เมตร ตั้งแต่จังหวัดนครศรีธรรมราชลงไป ลมตะวันออกเฉียงใต้ ความเร็ว ๒๐-๔๕ กม./ชม. ทะเลมีคลื่นสูง ๒-๔ เมตร

ภาคใต้ (ฝั่งตะวันตก) เมฆเป็นส่วนมาก กับมีลมแรง โดยมีฝนฟ้าคะนอง ร้อยละ ๑๐ ของพื้นที่ ส่วนมากบริเวณจังหวัดกระบี่ ตรัง และสตูล อุณหภูมิต่ำสุด ๒๒-๒๖ องศาเซลเซียส อุณหภูมิสูงสุด ๓๒-๓๖ องศาเซลเซียส ตั้งแต่จังหวัดพังงาขึ้นมา ลมตะวันออกเฉียงใต้ ความเร็ว ๑๕-๓๐ กม./ชม. ทะเลมีคลื่นสูงประมาณ ๑ เมตร ห่างฝั่งคลื่นสูง ๑-๒ เมตร ตั้งแต่จังหวัดภูเก็ตลงไป ลมตะวันออกเฉียงใต้ ความเร็ว ๒๐-๓๕ กม./ชม. ทะเลมีคลื่นสูง ๑-๒ เมตร ห่างฝั่งคลื่นสูงประมาณ ๒ เมตร

กรุงเทพมหานครและปริมณฑล เมฆบางส่วน กับมีลมแรง อุณหภูมิต่ำสุด ๒๓-๒๕ องศาเซลเซียส อุณหภูมิสูงสุด ๓๔-๓๖ องศาเซลเซียส ลมตะวันออกเฉียงใต้ ความเร็ว ๑๐-๓๐ กม./ชม.

เชียงใหม่เริ่มเจอภัยแล้ง! "สวนสัตว์เชียงใหม่"ทำแนวกันไฟป้องกันไฟป่า

สวนสัตว์เชียงใหม่ ทำแนวกันไฟป้องกันไฟป่า เดินหน้าพัฒนาพื้นที่เตรียมพร้อมรับเทศกาลปีใหม่เมือง ระดมกำลังพนักงานและลูกจ้าง ทำแนวกันไฟ เพื่อป้องกันการเกิดไฟป่าและฝุ่นควันในพื้นที่สวนสัตว์เชียงใหม่

วันที่ ๒๔ กพ.๒๕๖๓ผู้สื่อข่าวรายงานว่า นายวุฒิชัย ม่วงมัน ผู้อำนวยการสวนสัตว์เชียงใหม่ กล่าวว่า สวนสัตว์เชียงใหม่ เป็นอีกหน่วยงานหนึ่งที่อยู่ในเขตพื้นที่อุทยานสุเทพ-ปุ๋ย ดังนั้นการป้องกันการเกิดไฟป่าโดยการจัดทำแนวกันไฟจึงมีความสำคัญต่อการอนุรักษ์พื้นที่อุทยานแห่งชาติที่มีแนวเขตติดต่อกับสวนสัตว์เชียงใหม่ ซึ่งหากสามารถจัดทำแนวกันไฟแล้วเสร็จจะสามารถป้องกันไฟป่าที่จะรุกรามเข้ามาในพื้นที่สวนสัตว์ทำให้เกิดหมอกควัน มีผลทำให้เกิดมลพิษต่อประชาชนและสัตว์ป่าสวนสัตว์เชียงใหม่ต่อไป ด้วยเหตุนี้ทำให้ ร่วมกันทำแนวกันไฟ เพื่อป้องกันไฟป่าลุกลาม หรือช่วยชะลอการลุกลามได้อีกระดับหนึ่ง ในขณะที่เดียวกัน สวนสัตว์เชียงใหม่ได้ให้ความสำคัญกับสวัสดิภาพของสัตว์ป่าทุกตัวในความดูแล โดยได้เริ่มดำเนินการฉีดพ่นน้ำสร้างความชุ่มชื้นให้กับสัตว์และบริเวณโดยรอบ เพื่อลดปัญหาหมอกควันและค่าฝุ่นละอองภายในพื้นที่ของสวนสัตว์ พร้อมทั้งเน้นย้ำให้เจ้าหน้าที่ทุกฝ่ายใช้น้ำให้เกิดประโยชน์สูงสุดในช่วงการเข้าสู่ฤดูแล้งที่จะถึงนี้อีกด้วย.

ชวานาโคราชชุดนาเกษตรทฤษฎีใหม่แก้ภัยแล้ง

โคกหนองนาโมเดล ชวานาโคราชชุดที่นำตามเกษตรทฤษฎีใหม่ แก้ปัญหาภัยแล้งในอนาคตพื้นที่อำเภอบัวใหญ่ จังหวัดนครราชสีมา มักประสบปัญหาภัยแล้งสลับกับปัญหาน้ำท่วมในฤดูฝนแทบทุกปี เนื่องจากไม่มีแหล่งน้ำหรือแม่น้ำขนาดใหญ่ไหลผ่าน รวมถึง ไม่มีระบบชลประทานที่รองรับกับความต้องการใช้น้ำของชาวบ้าน ผู้สื่อข่าวจึงลงพื้นที่นางสาวกุลการ ตุ่มแต้ว ที่สวนปลัด ตำบลเสมาใหญ่ เพื่อดูพื้นที่ชุดสระเก็บน้ำและทำคลองไส้ไก่ตามแนวทางเกษตรทฤษฎีใหม่โคกหนองนาโมเดล นางสาวกุลการ เปิดเผยว่า “เกษตรทฤษฎีใหม่” คือหนึ่งในโครงการพระราชดำริที่ในหลวงรัชกาลที่ ๙ ทรงวางแนวทางให้กับเกษตรกรในการจัดการบริหารทรัพยากร ทั้งดิน น้ำ ลม แดด รวมถึง พืชพันธุ์ต่างๆ อย่างมีประสิทธิภาพ ด้วยการชุดหนองน้ำก่อนตามสูตร ๓๐ % ของพื้นที่ แต่ถ้าเป็นพื้นที่ลุ่ม ก็ลดขนาดลงมา หรือถ้าเป็นพื้นที่ดอนก็สามารถเพิ่มขนาดได้ ให้พิจารณาจากสภาพภูมิประเทศเป็นหลัก ซึ่งการชุดหนอง ในหลวงรัชกาลที่ ๙ ทรงให้หลักการคำนวณว่า โดยเฉลี่ยแล้วน้ำในหนองจะระเหยวันละ ๑ เซนติเมตร ดังนั้น ๑ ปี น้ำจะระเหยประมาณ ๓.๖ เมตร เราจึงควรชุดสระเผื่อไว้ ให้มีความลึก ๔-๘ เมตร เพื่อให้มีน้ำเพียงพอสำหรับการทำการเกษตรตลอดทั้งปี” และมีการหลุมขมหมึกขนาดเล็กไปตามจุดต่างๆโดยใช้คลองไส้ไก่ เชื่อมต่อทางน้ำระหว่างกัน เพื่อเป็นแหล่งกักเก็บน้ำและยังช่วยบรรเทาปัญหาน้ำท่วมได้อีกด้วย

ซึ่งหลังจากชุดหลุมขมหมึก ลึกไปจนถึงตาน้ำจะทำให้น้ำซึมออกมาให้ใช้ได้เรื่อยๆในฤดูฝนหลุมขมหมึกเหล่านี้ ก็จะทำให้หน้าที่เป็นธนาคารน้ำใต้ดิน โครงการเกษตรทฤษฎีใหม่โคกหนองนาโมเดลจึงเป็นอีกทางเลือกสำหรับแก้ปัญหาภัยแล้งในพื้นที่แถบนี้ได้ในระยะยาว ถ้าเกษตรกรท่านใดสนใจวิธีการชุดคลองตามแนวทางเกษตรทฤษฎีใหม่ สามารถขอคำแนะนำได้ที่นางสาวกุลการ ตุ่มแต้ว หมายเลขโทรศัพท์ ๐๖๒-๙๔๘-๔๙๖๖

