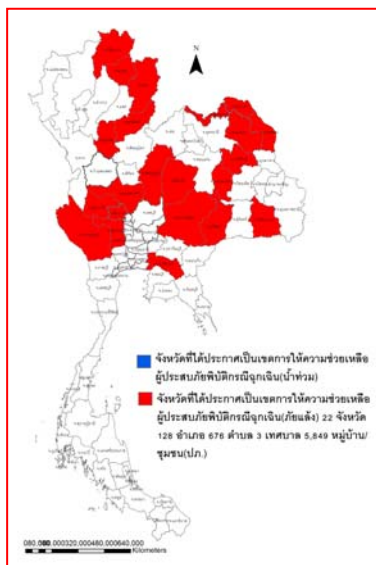




รายงานสถานการณ์น้ำ ศูนย์ป้องกันวิกฤติน้ำ กรมทรัพยากรน้ำ วันพุธ ที่ ๒๖ กุมภาพันธ์ ๒๕๖๓

สภาวะอากาศ ประเทศไทยตอนบนมีหมอกบางในตอนเช้า แต่ยังคงมีอากาศเย็นในตอนเช้าบริเวณภาคเหนือ ภาคตะวันออกเฉียงเหนือ และภาคกลาง ขอให้ประชาชนบริเวณประเทศไทยตอนบนระวังอันตรายสัญจรผ่านบริเวณที่มีหมอกไว้ด้วย เมื่อเวลา ๐๔.๐๐ น. บริเวณความกดอากาศสูงหรือมวลอากาศเย็นที่ปกคลุมประเทศไทยตอนบน และทะเลจีนใต้มีกำลังอ่อนลง ทำให้ประเทศไทยตอนบนมีหมอกบางในตอนเช้า แต่ยังคงมีอากาศเย็นในภาคเหนือ ภาคตะวันออกเฉียงเหนือ และภาคกลาง สำหรับลมตะวันออกเฉียงใต้พัดปกคลุมอ่าวไทยและภาคใต้มีกำลังอ่อนลง ทำให้คลื่นลมบริเวณอ่าวไทยมีกำลังอ่อนลง

ฝุ่นละอองในระยะนี้ ลมตะวันออกเฉียงใต้พัดปกคลุมภาคกลาง รวมทั้งกรุงเทพมหานครและปริมณฑลมีกำลังอ่อนลง ทำให้การสะสมของฝุ่นละออง/หมอกควันมีเพิ่มมากขึ้น ส่วนภาคเหนืออากาศยกตัวได้ไม่ดีในตอนเช้าและลมอ่อน ทำให้ตอนเช้ามีการสะสมฝุ่นละออง/หมอกควัน ค่อนข้างมาก



สถานการณ์น้ำ

กรมอุตุนิยมวิทยา เผยภาคเหนือ ภาคอีสาน ภาคกลาง อากาศเย็น กทม.เผชิญฝุ่น ควันสะสม

(หมายเหตุ ข้อมูลข่าวจาก เดลินิวส์)

สถานการณ์น้ำต่างประเทศ

สถานการณ์น้ำ

ระดับน้ำในแม่น้ำโขง : MRC: Mekong River Commission ณ วันที่ ๒๕ กุมภาพันธ์ ๒๕๖๓

| สถานี | ระดับตลิ่ง (ม.) | ระดับน้ำ ๒๔ ก.พ. ๖๓ | ระดับน้ำ ๒๕ ก.พ. ๖๓ | +สูงกว่าตลิ่ง -ต่ำกว่าตลิ่ง(ม.) | แนวโน้ม |
|--------------------------|-----------------|---------------------|---------------------|---------------------------------|-----------|
| อ.เชียงแสน จ.เชียงราย | ๑๒.๘๐ | ๑.๘๓ | ๑.๘๔ | -๑๐.๙๖ | เพิ่มขึ้น |
| อ.เชียงคาน จ.เลย | ๑๖.๐๐ | ๓.๑๖ | ๓.๑๔ | -๑๒.๘๖ | ลดลง |
| อ.เมือง จ.หนองคาย | ๑๒.๒๐ | ๐.๗๒ | ๐.๗๑ | -๑๑.๔๙ | ลดลง |
| อ.เมือง จ.นครพนม | ๑๒.๐๐ | ๐.๖๕ | ๐.๖๓ | -๑๑.๓๗ | ลดลง |
| อ.เมือง จ.มุกดาหาร | ๑๒.๕๐ | ๑.๒๗ | ๑.๒๓ | -๑๑.๒๗ | ลดลง |
| อ.โขงเจียม จ.อุบลราชธานี | ๑๔.๕๐ | ๑.๗๔ | ๑.๗๓ | -๑๒.๗๗ | ลดลง |

หมายเหตุ : ระดับ (รสม.) ข้อมูลจาก <http://www.dwr.go.th>

ระดับน้ำ-ลุ่มน้ำเลสาบสงขลา ลุ่มน้ำทะเลสาบสงขลา ปัจจุบันสถานการณ์น้ำในลำน้ำโดยทั่วไปอยู่ในภาวะปกติ (ระดับน้ำต่ำกว่าระดับตลิ่งต่ำสุด) สถานการณ์น้ำในลำน้ำส่วนใหญ่มีแนวโน้มเพิ่มขึ้น (ข้อมูล วันที่ ๒๕ ก.พ. ๒๕๖๓ ที่มากรมชลประทาน) สถานีคลองลำ อ.ศรีนครินทร์ จ.พัทลุง สถานีคลองนุ้ย อ.เมือง จ.พัทลุง สถานีคลองหะ อ.หาดใหญ่ จ.สงขลา สถานีคลองอู่ตะเภา อ.สะเดา จ.สงขลา สถานีคลองอู่ตะเภา อ.คลองหอยโข่ง จ.สงขลา สถานีคลองอู่ตะเภา อ.หาดใหญ่ จ.สงขลา วัดปริมาณน้ำได้ ๒๐.๗๗ ๗.๓๘ ๔.๑๑ ๙.๒๕ ๒.๕๓ ๐.๕๐ เมตร



สถานีตรวจวัดระดับน้ำ (CCTV) ณ วันที่ ๒๕ กุมภาพันธ์ ๒๕๖๓ การตรวจวัดระดับน้ำจากกล้อง (CCTV) ระดับน้ำส่วนใหญ่ อยู่ในเกณฑ์ปกติ

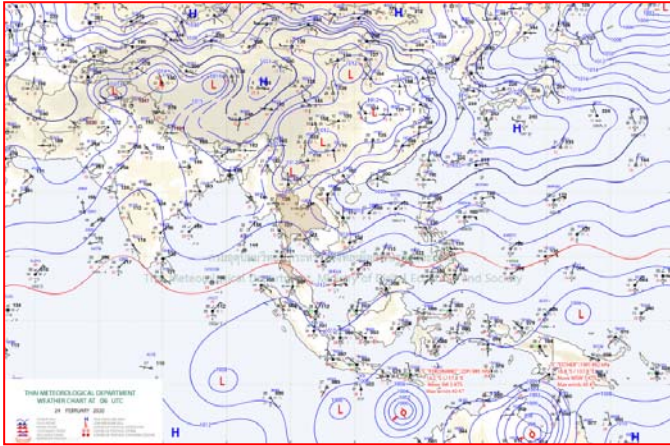
| ลำดับที่ | จังหวัด | สถานที่ ตั้งกล้อง | แม่น้ำ/ คูน้ำ | วิกฤติ | วิกฤติ | ระดับน้ำ (ม.รทก.) | | | สถานการณ์ | หมายเหตุ |
|----------|-------------------|---|---------------------------------|---------------|--------------|-------------------|------------|------------|-----------|----------|
| | | | | น้ำแล้ง | น้ำท่วม | พ.ศ.2562 | | | | |
| | | | | ระดับน้อยกว่า | ระดับมากกว่า | 21 ก.พ. 63 | 24 ก.พ. 63 | 25 ก.พ. 63 | | |
| 1 | จ.แพร่ | สะพานมหาโพธิ์ อ.เมือง | ยม | 143.18 | 152.33 | N/A | N/A | N/A | น้ำปกติ | ↔ |
| 2 | จ.สุโขทัย | สะพานศรีสังขาลัย อ.เมือง | ยม | 60.14 | 71.78 | N/A | N/A | N/A | น้ำปกติ | ↔ |
| 3 | จ.สุโขทัย | สะพานพระแม่ย่า อ.เมือง | ยม | 42.08 | 48.59 | N/A | N/A | N/A | น้ำปกติ | ↔ |
| 4 | จ.พิษณุโลก | สะพานบางระเก็ก อ.บางระเก็ก | ยม | 31.73 | 37.23 | N/A | N/A | N/A | น้ำปกติ | ↔ |
| 5 | จ.พิจิตร | สะพานโพทะเล อ.โพทะเล | ยม | 22.58 | 30.63 | N/A | N/A | N/A | น้ำปกติ | ↔ |
| 6 | จ.พิษณุโลก | ไนท์บาซาร์ อ.เมือง | น่าน | 37.33 | 45.04 | N/A | N/A | N/A | น้ำปกติ | ↔ |
| 7 | จ.นครสวรรค์ | วัดเกษไชโยเหนือ อ.ชุมแสง | น่าน | 18.73 | 25.60 | N/A | N/A | N/A | น้ำปกติ | ↔ |
| 8 | จ.นครสวรรค์ | บ้านทับกฤษ อ.ชุมแสง (ทับกฤษใต้) | น่าน | - | 26.16 | N/A | N/A | N/A | น้ำปกติ | ↔ |
| 9 | จ.อุตรดิตถ์ | สะพานท่าเสา อ.เมือง | น่าน | 49.22 | 56.91 | 54.00 | 53.95 | 53.95 | น้ำปกติ | ↔ |
| 10 | จ.น่าน | สะพานนครนันทพัฒนา อ.เมือง | น่าน | 192.17 | 197.73 | N/A | N/A | N/A | น้ำปกติ | ↔ |
| 11 | จ.พิจิตร | สะพานเสียวเหนือ อ.วังทรายพูน | น่าน | 18.19 | 27.23 | 20.45 | 20.45 | 20.40 | น้ำปกติ | ↔ |
| 12 | จ.พิษณุโลก | สะพานสุพรรณกัลยา อ.เมือง | น่าน | 33.98 | 44.52 | N/A | N/A | N/A | น้ำปกติ | ↔ |
| 13 | จ.อุตรธานี | สถานีวิทยุหลวง อ.เมือง | โขง | - | - | N/A | N/A | N/A | น้ำปกติ | ↔ |
| 14 | จ.เลย | สถานีแม่น้ำเลย อ.เมือง | โขง | - | - | N/A | N/A | N/A | น้ำปกติ | ↔ |
| 15 | จ.เขียงราย | สถานีห้วยผา อ.แม่สาย | แม่สาย/โขง | 395.79 | 396.50 | N/A | N/A | N/A | น้ำปกติ | ↔ |
| 16 | จ.หนองคาย | สวนสวนอุทกหนองคาย อ.เมือง | โขง | 157.85 | 166.70 | N/A | N/A | N/A | น้ำปกติ | ↔ |
| 17 | จ.หนองคาย | วัดทุ่งธาตุ อ.โพนพิสัย | ห้วยหลวง/โขงอีสาน | 150.50 | 159.43 | N/A | N/A | N/A | น้ำปกติ | ↔ |
| 18 | จ.นครพนม | บ้านศาลปากน้ำ อ.ท่าอุเทน | น้ำสงคราม/โขงอีสาน | 133.42 | 141.02 | N/A | N/A | N/A | น้ำปกติ | ↔ |
| 19 | จ.นครราชสีมา | ร.ร.เทศบาล 4 อ.เมือง | ลำตะคอง/มูล | 174.60 | 178.00 | 176.50 | 176.50 | 176.50 | น้ำปกติ | ↔ |
| 20 | จ.บุรีรัมย์ | สตึก อ.สตึก | มูล | 123.13 | 128.76 | 123.90 | 123.85 | 123.85 | น้ำปกติ | ↔ |
| 21 | จ.สิงห์บุรี | เชิงสะพานสิงห์บุรี อ.เมือง | เจ้าพระยา | 3.45 | 11.50 | 1.80 | 1.80 | 1.80 | น้ำน้อย | ↔ |
| 22 | จ.อ่างทอง | บ้านยาชนิ อ.โพธิ์ทอง | เจ้าพระยา | - | 9.11 | N/A | N/A | N/A | น้ำปกติ | ↔ |
| 23 | จ.อ่างทอง | ศาลากลางอ่างทอง อ.เมือง | เจ้าพระยา | - | 8.46 | 0.40 | 0.40 | 0.40 | น้ำปกติ | ↔ |
| 24 | จ.พระนครศรีอยุธยา | บ้านน้อย อ.พระนครศรีอยุธยา | เจ้าพระยา | - | - | 8.00 | 7.64 | 7.85 | น้ำปกติ | ↔ |
| 25 | จ.พระนครศรีอยุธยา | อ.เสนา | น้อย/เจ้าพระยา | 2.00 | 5.00 | N/A | N/A | N/A | น้ำปกติ | ↔ |
| 26 | จ.อุทัยธานี | อุทัยใหม่ อ.เมือง | สะแกกรัง | - | - | N/A | N/A | N/A | น้ำปกติ | ↔ |
| 27 | จ.พระนครศรีอยุธยา | สะพานปรีดี อ.พระนครศรีอยุธยา | เจ้าพระยา | - | - | -0.15 | -0.15 | -0.15 | น้ำปกติ | ↔ |
| 28 | จ.ชัยนาท | บตร.พลเทพ(วัดทรงสวย) อ.วัดสิงห์ | ท่าจีน | - | - | 3.80 | 4.00 | 4.00 | น้ำปกติ | ↔ |
| 29 | จ.สมุทรปราการ | สะพานข้ามแม่น้ำท่าจีน 3 อ.เมือง | ท่าจีน | -5.11 | 0.57 | 0.56 | 0.56 | 0.56 | น้ำปกติ | ↔ |
| 30 | จ.นครปฐม | สะพานบุญรัตนประยูรรัตน อ.สามพราน | ท่าจีน | -5.59 | -0.30 | 0.88 | 0.88 | 0.98 | น้ำปกติ | ↔ |
| 31 | จ.นครปฐม | สะพานหลวงพ่อปิ่น อ.นครไชยศรี | ท่าจีน | -3.16 | 2.21 | 0.96 | 0.91 | 0.91 | น้ำปกติ | ↔ |
| 32 | จ.สุพรรณบุรี | สะพานวัดพระรูป อ.เมือง | ท่าจีน | -1.26 | 2.75 | 0.3 | 0.35 | 0.35 | น้ำน้อย | ↔ |
| 33 | จ.สุพรรณบุรี | คลองสามแม่โพธิ์ อ.ทอพนม | ท่าจีน | 1.55 | 5.18 | N/A | N/A | N/A | น้ำปกติ | ↔ |
| 34 | จ.ชัยนาท | สะพานสามแม่ท่าโบสถ์ อ.หันคา | ท่าจีน | 10.69 | 12.83 | 11.22 | 11.22 | 11.22 | น้ำปกติ | ↔ |
| 35 | จ.ฉะเชิงเทรา | เชิงสะพานฉะเชิงเทรา อ.เมือง | บางปะกง | -0.01 | 1.90 | N/A | N/A | N/A | น้ำปกติ | ↔ |
| 36 | จ.ฉะเชิงเทรา | ตรงข้ามวัดจีนพาราณ อ.เมือง | จีนบุรี/ชายฝั่งทะเลตะวันออก | 0.20 | 3.73 | N/A | N/A | N/A | น้ำปกติ | ↔ |
| 37 | จ.เพชรบุรี | เทศบาลเมืองเพชรบุรี อ.เมือง | เพชรบุรี | - | 3.18 | 1.30 | 1.10 | 1.20 | น้ำปกติ | ↔ |
| 38 | จ.ประจวบคีรีขันธ์ | ร.ร.อนุบาลบางสะพาน อ.บางสะพาน | คลองบางสะพาน/ชายฝั่งทะเลตะวันตก | - | 3.30 | 0.60 | 0.50 | 0.50 | น้ำปกติ | ↔ |
| 39 | จ.สงขลา | สถานีคลองอู่ตะเภา อ.หาดใหญ่ | ทะเลสาบสงขลา | - | - | N/A | N/A | N/A | น้ำน้อย | ↔ |
| 40 | จ.พัทลุง | สถานีคลองทะเล อ.ตะโหมด | ทะเลสาบสงขลา | - | - | N/A | N/A | N/A | น้ำปกติ | ↔ |
| 41 | จ.พัทลุง | สถานีลำปำ อ.เมือง | ทะเลสาบสงขลา | - | - | 1.82 | 1.84 | 1.84 | น้ำปกติ | ↔ |
| 42 | จ.เขียงราย | อุทกวิทยาเขียงแสน อ.เขียงแสน | - | - | - | 3.00 | 3.00 | 3.00 | น้ำปกติ | ↔ |
| 43 | จ.เลย | สถานีแม่บ้านโขง (MBC) เขียงแสน อ.เขียงแสน | โขง | - | - | N/A | N/A | N/A | น้ำปกติ | ↔ |
| 44 | จ.อุบลราชธานี | สถานีแม่บ้านโขง (MBC) เขียงแสน อ.เขียงแสน | - | - | - | 36.77 | 36.77 | 36.77 | น้ำปกติ | ↔ |
| 45 | จ.นครสวรรค์ | บ้านบางแก้ว อ.บรรพตพิสัย | ปิง-วัง-สะแกกรัง-ป่าสัก | - | - | N/A | N/A | N/A | น้ำปกติ | ↔ |
| 46 | จ.ตาก | บ้านปากเรือห้วยจี่ อ.บ้านตาก | ปิง-วัง-สะแกกรัง-ป่าสัก | - | - | N/A | N/A | N/A | น้ำปกติ | ↔ |
| 47 | จ.เพชรบูรณ์ | บ้านจางวาง อ.หล่มสัก | ปิง-วัง-สะแกกรัง-ป่าสัก | - | - | 108.80 | 108.80 | 108.80 | น้ำปกติ | ↔ |
| 48 | จ.เพชรบูรณ์ | แม่น้ำป่าสักที่ อ.เมือง | ปิง-วัง-สะแกกรัง-ป่าสัก | - | - | 4.90 | 4.90 | 4.90 | น้ำปกติ | ↔ |
| 49 | จ.สระบุรี | แม่น้ำป่าสักที่ อ.แก่งคอย | ปิง-วัง-สะแกกรัง-ป่าสัก | - | - | 6.68 | 6.73 | 6.83 | น้ำปกติ | ↔ |

ปริมาณน้ำฝนสูงสุด (มม.)

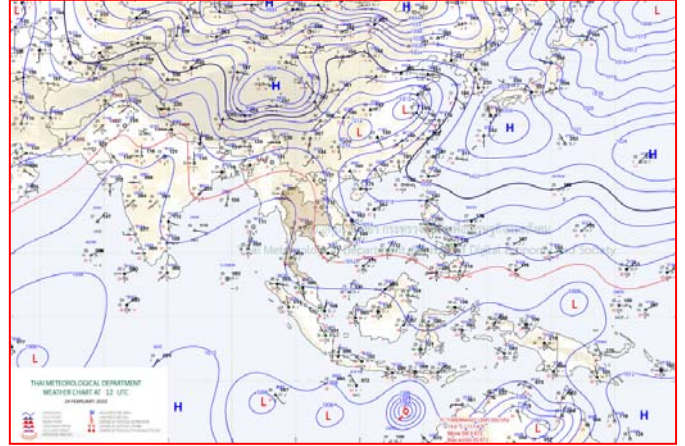
| จังหวัด | ๒๐ ก.พ. ๖๓ | ๒๑ ก.พ. ๖๓ | ๒๒ ก.พ. ๖๓ | ๒๓ ก.พ. ๖๓ | ๒๔ ก.พ. ๖๓ | รวม |
|-----------------|------------|------------|------------|------------|------------|------|
| ชุมพร | ๐.๔ | ๗.๓ | ๑.๓ | - | - | ๙.๐ |
| นครศรีธรรมราช | - | ๓.๕ | ๑๖.๐ | ๔๐.๐ | ๐.๘ | ๖๐.๓ |
| สุราษฎร์ธานี | ๒๐.๕ | ๓.๗ | ๓.๐ | ๒๐.๐ | ๓.๑ | ๕๐.๓ |
| ระนอง | - | ๐.๖ | ๒.๐ | - | - | ๒.๖ |
| นราธิวาส | ๒.๒ | ๓.๖ | ๑.๖ | ๑๘.๘ | ๐.๖ | ๒๖.๘ |
| ปัตตานี | ๐.๘ | ๑.๘ | ๑.๐ | ๓.๒ | ๓.๒ | ๑๐.๐ |
| พัทลุง | ๕.๐ | - | - | - | - | ๕.๐ |
| ยะลา | - | - | ๔.๕ | ๐.๓ | - | ๔.๘ |
| ตรัง | - | ๐.๒ | ๐.๒ | - | - | ๐.๔ |
| สตูล | - | ๖.๒ | - | - | - | ๖.๒ |
| สงขลา | ๕.๐ | ๐.๔ | ๑.๐ | ๑.๐ | ๐.๒ | ๗.๖ |
| ประจวบคีรีขันธ์ | - | - | - | - | - | ๐.๐ |
| เพชรบุรี | - | - | - | - | - | ๐.๐ |
| ตราด | - | - | - | - | - | ๐.๐ |
| กระบี่ | - | - | - | - | - | ๐.๐ |
| ภูเก็ต | - | - | ๐.๑ | - | - | ๐.๑ |
| พังงา | - | - | - | - | - | ๐.๐ |
| แม่ฮ่องสอน | - | - | - | - | - | ๐.๐ |
| เชียงราย | - | - | - | - | - | ๐.๐ |
| พะเยา | - | - | - | - | - | ๐.๐ |
| เชียงใหม่ | - | - | - | - | - | ๐.๐ |
| ลำปาง | - | - | - | - | - | ๐.๐ |
| ลำพูน | - | - | - | - | - | ๐.๐ |
| แพร่ | - | - | - | - | - | ๐.๐ |
| น่าน | - | - | - | - | - | ๐.๐ |
| อุตรดิตถ์ | - | - | - | - | - | ๐.๐ |
| สุโขทัย | - | - | - | - | - | ๐.๐ |
| ตาก | - | - | - | - | - | ๐.๐ |
| พิษณุโลก | - | - | - | - | - | ๐.๐ |
| เพชรบูรณ์ | - | - | - | - | - | ๐.๐ |



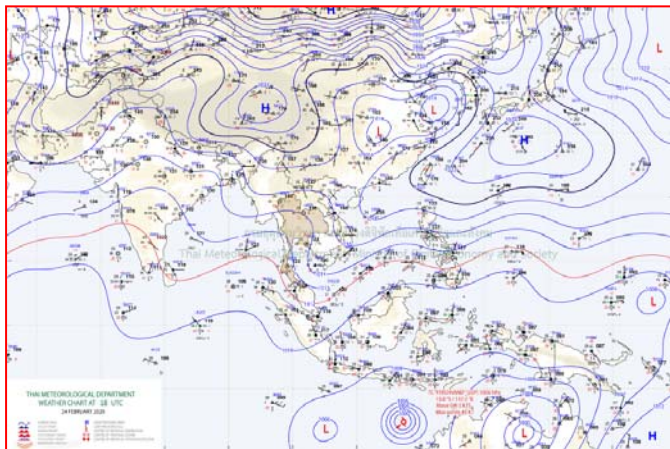
แผนที่อากาศ



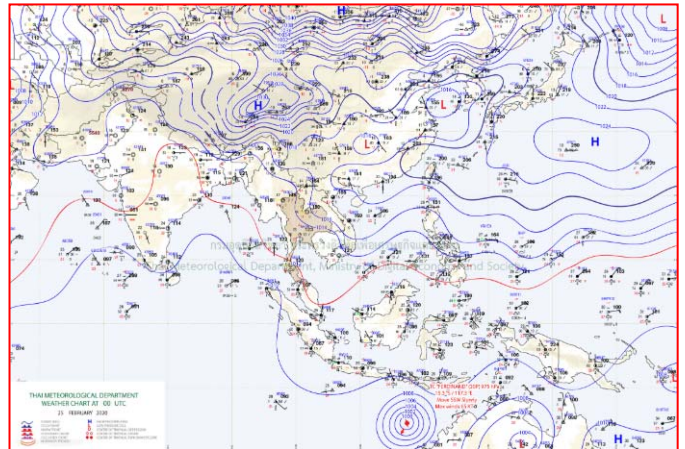
๒๔ ก.พ. ๖๓ เวลา ๐๓:๐๐ น. ๑



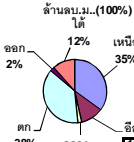
๒๔ ก.พ. ๖๓ เวลา ๐๙:๐๐ น. ๒



๒๔ ก.พ. ๖๓ เวลา ๑๕:๐๐ น. ๓



๒๔ ก.พ. ๖๓ เวลา ๒๑:๐๐ น. ๔



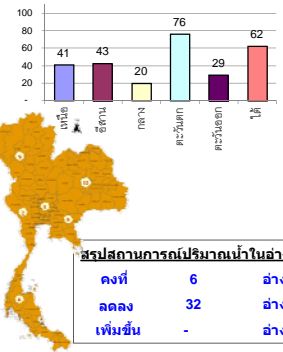
รายงานสรุปสภาพน้ำในอ่างเก็บน้ำขนาดใหญ่และขนาดกลาง

รายงานสถานการณ์ ณ วันที่ 25 กุมภาพันธ์ 2563

ปริมาณน้ำในอ่างที่ใช้การได้ในสัปดาห์นี้ + มากกว่า / - น้อยกว่า สัปดาห์ก่อน **541.69** ล้าน ลบ.ม.

สรุปสถานการณ์ปริมาณน้ำในอ่างเก็บน้ำที่ใช้ในทุกกิจกรรมทั่วประเทศ มากกว่าปริมาณน้ำที่ไหลเข้าอ่าง เมื่อเทียบกับสัปดาห์ที่ผ่านมา ควรใช้น้ำอย่างระมัดระวัง

% ปริมาณน้ำรวมแต่ละภาคปัจจุบัน



สรุปสถานการณ์ปริมาณน้ำในอ่างฯ

| | | |
|-----------|----|------|
| คงที่ | 6 | อ่าง |
| ลดลง | 32 | อ่าง |
| เพิ่มขึ้น | - | อ่าง |

เปรียบเทียบปริมาณน้ำรวมประเทศปัจจุบัน ใน ปี 63 และ ปี 62

วันที่ 25 กุมภาพันธ์ 2563 แห่งนี้ 39,741 ล้าน ลบ.ม. หรือ เท่ากับ 56%

วันที่ 25 กุมภาพันธ์ 2562 แห่งนี้ 48,519 ล้าน ลบ.ม. หรือ เท่ากับ 68%

| ภาค | สถานการณ์ปริมาณน้ำในอ่าง | | | | ปริมาณน้ำเปลี่ยนแปลง (ล้าน ม.³) | สถานะ |
|-----------------------|--------------------------|--------------|------------------|------------|---------------------------------|-----------------------------------|
| | ลดลง (แห่ง) | คงที่ (แห่ง) | เพิ่มขึ้น (แห่ง) | รวม (แห่ง) | | |
| ภาคเหนือ | 5 | 2 | - | 7 | -100.00 | ปริมาณน้ำในอ่างเก็บน้ำลดลง |
| ภาคตะวันออกเฉียงเหนือ | 10 | 2 | - | 12 | -111.00 | ปริมาณน้ำในอ่างเก็บน้ำลดลง |
| ภาคกลาง | 1 | 2 | - | 3 | -4.00 | ปริมาณน้ำในอ่างเก็บน้ำลดลง |
| ภาคตะวันตก | 2 | - | - | 2 | -248.00 | ปริมาณน้ำในอ่างเก็บน้ำลดลง |
| ภาคตะวันออก | 10 | - | - | 10 | -28.70 | ปริมาณน้ำในอ่างเก็บน้ำลดลง |
| ภาคใต้ | 4 | - | - | 4 | -50.00 | ปริมาณน้ำในอ่างเก็บน้ำลดลง |
| รวมทั้งประเทศ | 32 | 6 | - | 38 | -541.69 | ปริมาณน้ำในอ่างเก็บน้ำลดลง |

| ภาค | อ่างเก็บน้ำ | ความจุที่ (ล้าน ม.³) | ปริมาณน้ำที่ใช้งานได้ (ล้าน ม.³) | ใช้การได้จริง (ล้าน ม.³) | ปริมาณน้ำรวม วันที่ 25 กุมภาพันธ์ 2562 | | ปัจจุบัน วันที่ 25 กุมภาพันธ์ 2563 | | | | สัปดาห์ก่อน วันที่ 19 กุมภาพันธ์ 2563 | | | | ปริมาณน้ำ + เพิ่มขึ้น (ล้าน ม.³) | สถานการณ์ในอ่าง |
|-----------------------------------|---------------------------------|----------------------|----------------------------------|--------------------------|--|------------|------------------------------------|------------|------------------------|------------|---------------------------------------|------------|------------------------|------------|----------------------------------|-----------------|
| | | | | | % | % | ปริมาณน้ำรวม | | ปริมาณน้ำใช้การได้จริง | | ปริมาณน้ำรวม | | ปริมาณน้ำใช้การได้จริง | | | |
| | | | | | | | ปริมาณน้ำ (ล้าน ม.³) | % | ปริมาณน้ำ (ล้าน ม.³) | % | ปริมาณน้ำ (ล้าน ม.³) | % | ปริมาณน้ำ (ล้าน ม.³) | % | | |
| ภาคเหนือ (7) | | | | | | | | | | | | | | | | |
| 1 | ภูมิพล (2) | 13,462 | 3,800 | 9,662 | 7,842 | 58% | 5,102 | 38% | 1,302 | 13% | 5151 | 38% | 1,351 | 14% | -49.00 | ลดลง |
| 2 | สิริกิติ์ (2) | 9,510 | 2,850 | 6,660 | 6,100 | 64% | 4,332 | 46% | 1,482 | 22% | 4383 | 46% | 1,533 | 23% | -51.00 | ลดลง |
| 3 | แม่งัด | 265 | 12 | 253 | 237 | 89% | 116 | 44% | 104 | 41% | 122 | 46% | 110 | 43% | -6.00 | ลดลง |
| 4 | แมกวง | 263 | 14 | 249 | 124 | 47% | 70 | 27% | 56 | 22% | 70 | 27% | 56 | 22% | - | คงที่ |
| 5 | กัวลม | 106 | 3 | 103 | 67 | 63% | 55 | 52% | 52 | 50% | 55 | 52% | 52 | 50% | - | คงที่ |
| 6 | กัวคอง | 170 | 6 | 164 | 145 | 85% | 83 | 49% | 77 | 47% | 86 | 51% | 80 | 49% | -3.00 | ลดลง |
| 7 | แควน้อย | 939 | 43 | 896 | 473 | 50% | 369 | 39% | 326 | 36% | 374 | 40% | 331 | 37% | -5.00 | ลดลง |
| | แม่เม็ก | 110 | 16 | 94 | 43 | 39% | 30 | 27% | 14 | 15% | 31 | 28% | 15 | 16% | -1.00 | ลดลง |
| | รวมภาคเหนือ | 34,85% | 24,825 | 6,744 | 18,081 | 51% | 10,157 | 41% | 3,413 | 19% | 10,273 | 41% | 3,513 | 19% | -100.00 | ลดลง |
| ภาคตะวันออกเฉียงเหนือ (12) | | | | | | | | | | | | | | | | |
| 8 | ห้วยหลวง | 136 | 7 | 129 | 46 | 34% | 46 | 34% | 39 | 30% | 47 | 35% | 40 | 31% | -1.00 | ลดลง |
| 9 | น้ำจืด | 520 | 45 | 475 | 301 | 58% | 228 | 44% | 183 | 39% | 236 | 45% | 191 | 40% | -8.00 | ลดลง |
| 10 | น้ำพอง (2) | 165 | 8 | 157 | 107 | 65% | 80 | 48% | 72 | 46% | 81 | 49% | 73 | 46% | -1.00 | ลดลง |
| 11 | จันทบูรณ์ (2) | 164 | 37 | 127 | 90 | 55% | 41 | 25% | 4 | 3% | 42 | 26% | 5 | 4% | -1.00 | ลดลง |
| 12 | ลุมพินี (2) | 2,431 | 581 | 1,850 | 700 | 29% | 422 | 17% | - | 0% | 428 | 18% | - | 0% | - | คงที่ |
| 13 | ลำปาว | 1,980 | 100 | 1,880 | 830 | 42% | 1,047 | 53% | 947 | 50% | 1,097 | 55% | 997 | 53% | -50.00 | ลดลง |
| 14 | ลำตะคอง | 314 | 22 | 292 | 214 | 68% | 124 | 39% | 102 | 35% | 130 | 41% | 108 | 37% | -6.00 | ลดลง |
| 15 | ลำพระเพลิง | 155 | 1 | 154 | 61 | 39% | 16 | 10% | 15 | 10% | 17 | 11% | 16 | 10% | -1.00 | ลดลง |
| 16 | มูลน | 141 | 7 | 134 | 61 | 43% | 38 | 27% | 31 | 23% | 40 | 28% | 33 | 25% | -2.00 | ลดลง |
| 17 | ลำพระ | 275 | 7 | 268 | 141 | 51% | 66 | 24% | 59 | 22% | 68 | 25% | 61 | 23% | -2.00 | ลดลง |
| 18 | ลำบาง | 121 | 3 | 118 | 38 | 31% | 20 | 17% | 17 | 14% | 20 | 17% | 17 | 14% | - | คงที่ |
| 19 | สิรินธร (2) | 1,966 | 831 | 1,135 | 985 | 50% | 1,435 | 73% | 604 | 53% | 1,474 | 75% | 643 | 57% | -39.00 | ลดลง |
| | รวมภาคตะวันออกเฉียงเหนือ | 11,80% | 8,369 | 1,649 | 6,720 | 43% | 3,563 | 43% | 2,073 | 31% | 3,681 | 44% | 2,184 | 33% | -111.00 | ลดลง |
| ภาคกลาง (3) | | | | | | | | | | | | | | | | |
| 20 | ป่าสักชลสิทธิ์ | 960 | 3 | 957 | 377 | 39% | 178 | 19% | 175 | 18% | 182 | 19% | 179 | 19% | -4.00 | ลดลง |
| 21 | ห้วยเสลา | 160 | 17 | 143 | 40 | 25% | 35 | 22% | 18 | 13% | 35 | 22% | 18 | 13% | - | คงที่ |
| 22 | กระเสียว | 240 | 40 | 200 | 67 | 28% | 58 | 24% | 18 | 9% | 58 | 24% | 18 | 9% | - | คงที่ |
| | รวมภาคกลาง | 1.92% | 1,360 | 60 | 1,300 | 36% | 270 | 20% | 211 | 16% | 275 | 20% | 215 | 17% | -4.00 | ลดลง |
| ภาคตะวันตก (2) | | | | | | | | | | | | | | | | |
| 23 | ศรีนครินทร์ (2) | 17,745 | 10,265 | 7,480 | 15,523 | 87% | 14,159 | 80% | 3,894 | 52% | 14,276 | 80% | 4,011 | 54% | -117.00 | ลดลง |
| 24 | วชิราลงกรณ (2) | 8,860 | 3,012 | 5,848 | 6,534 | 74% | 6,019 | 68% | 3,007 | 51% | 6,150 | 69% | 3,138 | 54% | -131.00 | ลดลง |
| | รวมภาคตะวันตก | 37.51% | 26,605 | 13,277 | 13,328 | 83% | 20,178 | 76% | 6,901 | 52% | 20,426 | 77% | 7,149 | 54% | -248.00 | ลดลง |
| ภาคตะวันออก (6+4) | | | | | | | | | | | | | | | | |
| 25 | ขุนด่าน | 224 | 5.00 | 219 | 109 | 49% | 88 | 39% | 83 | 38% | 97 | 43% | 92 | 42% | -9.00 | ลดลง |
| 26 | คลองสิียด | 420 | 30.00 | 390 | 210 | 50% | 69 | 16% | 39 | 10% | 70 | 17% | 40 | 10% | -1.00 | ลดลง |
| 27 | บางพระ (3) | 117 | 12.00 | 105 | 68 | 58% | 36 | 31% | 24 | 23% | 38 | 32% | 26 | 25% | -2.00 | ลดลง |
| 28 | หนองปลาไหล (3) | 164 | 13.75 | 150 | 127 | 78% | 30 | 18% | 16 | 11% | 31 | 19% | 17 | 12% | -1.00 | ลดลง |
| 29 | ประแสร์ (3) | 295 | 20.00 | 275 | 181 | 61% | 83 | 28% | 63 | 23% | 89 | 30% | 69 | 25% | -6.00 | ลดลง |
| 30 | มาบประชัน (3) | 17 | 0.72 | 16 | 14 | 83% | 3 | 16% | 2 | 12% | 3 | 18% | 2.19 | 14% | -0.24 | ลดลง |
| 31 | หนองค้อ (3) | 21 | 1.00 | 20 | 7 | 31% | 5 | 22% | 4 | 18% | 5 | 22% | 3.79 | 19% | -0.10 | ลดลง |
| 32 | ดงกราม (3) | 79 | 3.00 | 76 | 56 | 70% | 24 | 30% | 21 | 27% | 26 | 33% | 23.02 | 30% | -2.25 | ลดลง |
| 33 | คลองใหญ่ (3) | 45 | 3.00 | 42 | 30 | 67% | 7 | 15% | 4 | 9% | 7 | 15% | 3.87 | 9% | -0.10 | ลดลง |
| 34 | เขื่อนคันทริน | 295 | 19.00 | 276 | 204 | 69% | 147 | 50% | 128 | 46% | 154 | 52% | 135.00 | 49% | -7.00 | ลดลง |
| | รวมภาคตะวันออก | 2.37% | 1,678 | 1,07 | 1,570 | 60% | 492 | 29% | 383 | 24% | 521 | 31% | 412 | 26% | -28.70 | ลดลง |
| ภาคใต้ (4) | | | | | | | | | | | | | | | | |
| 35 | แก่งกระจาน | 710 | 65 | 645 | 519 | 73% | 360 | 51% | 295 | 46% | 369 | 52% | 304 | 47% | -9.00 | ลดลง |
| 36 | ปราณบุรี | 391 | 18 | 373 | 298 | 76% | 213 | 54% | 195 | 52% | 221 | 57% | 203 | 54% | -8.00 | ลดลง |
| 37 | รัชชประภา (2) | 5,639 | 1,352 | 4,287 | 4,414 | 78% | 3,452 | 61% | 2,100 | 49% | 3,484 | 62% | 2,132 | 50% | -32.00 | ลดลง |
| 38 | บางยาง (2) | 1,454 | 276 | 1,178 | 1,137 | 78% | 1,055 | 73% | 779 | 66% | 1,056 | 73% | 780 | 66% | -1.00 | ลดลง |
| | รวมภาคใต้ | 11.55% | 8,194 | 1,711 | 6,483 | 78% | 5,080 | 62% | 3,369 | 52% | 5,130 | 63% | 3,419 | 53% | -50.00 | ลดลง |
| | รวมทั้งประเทศ | 100%(38) | 71,031 | 23,548 | 47,482 | 68% | 39,741 | 56% | 16,350 | 34% | 40,306 | 57% | 16,892 | 36% | -541.69 | ลดลง |

ที่มาข้อมูล : ตารางสรุปสภาพน้ำในอ่างเก็บน้ำขนาดใหญ่ทั่วประเทศ และตารางสรุปสภาพน้ำในอ่างเก็บน้ำภาคตะวันออกเฉียงเหนือ กรมชลประทาน

หมายเหตุ :

- อ่างเก็บน้ำขนาดใหญ่ หมายถึง อ่างเก็บน้ำที่มีความจุตั้งแต่ 100 ล้าน ลบ.ม. ขึ้นไป
- เป็นอ่างเก็บน้ำที่อยู่ในความรับผิดชอบของการไฟฟ้าฝ่ายผลิตแห่งประเทศไทย(10) นอกนั้นอยู่ในความรับผิดชอบของกรมชลประทาน (28)
- เป็นอ่างเก็บน้ำขนาดกลางที่มีความสำคัญต่อการอุตสาหกรรมและการประปา ของลุ่มน้ำชายฝั่งทะเลตะวันออก
- ที่มา : กรมชลประทาน และการไฟฟ้าฝ่ายผลิตแห่งประเทศไทย
- จังหวัดที่มีอ่างเก็บน้ำขนาดใหญ่มีจำนวน 26 จังหวัด ไม่มี 50 จังหวัด

รศ. นายสัตย์ รังษีเกษม กิ่งของอ่าง



ศูนย์เขตนคร



ศูนย์ป้องกันกักตุนน้ำ กรมทรัพยากรน้ำ

ลำดับของเขื่อนตามความจุ

- ศรีนครินทร์
- ภูมิพล
- สิริกิติ์
- วชิราลงกรณ
- รัชชประภา
- ลุมพินี
- สิรินธร
- บางพระ
- ลำปาว
- ป่าสัก

ลำดับของเขื่อนตามปริมาณน้ำใช้การได้

- ภูมิพล
- ศรีนครินทร์
- สิริกิติ์
- วชิราลงกรณ
- รัชชประภา
- ลำปาว
- ลุมพินี
- บางพระ
- สิรินธร
- ป่าสัก

ภาคเหนือ ภาคอีสาน ภาคกลาง อากาศเย็น กทม.เผชิญฝุ่น ควันสะสม

ประเทศไทยตอนบนมีหมอกบางในตอนเช้า แต่ยังคงมีอากาศเย็นในตอนเช้าบริเวณภาคเหนือ ภาคตะวันออกเฉียงเหนือ และภาคกลาง ขอให้ประชาชนบริเวณประเทศไทยตอนบนระวังอันตรายสัญจรผ่านบริเวณที่มีหมอกไว้ด้วย

ลักษณะสำคัญทางอุตุนิยมวิทยาเมื่อเวลา ๐๔.๐๐ น. บริเวณความกดอากาศสูงหรือมวลอากาศเย็นที่ปกคลุมประเทศไทยตอนบน และทะเลจีนใต้มีกำลังอ่อนลง ทำให้ประเทศไทยตอนบนมีหมอกบางในตอนเช้า แต่ยังคงมีอากาศเย็นในภาคเหนือ ภาคตะวันออกเฉียงเหนือ และภาคกลาง สำหรับลมตะวันออกเฉียงใต้พัดปกคลุมอ่าวไทยและภาคใต้มีกำลังอ่อน ทำให้คลื่นลมบริเวณอ่าวไทยมีกำลังอ่อนลง

ฝุ่นละอองในระยะนี้ ลมตะวันออกเฉียงใต้พัดปกคลุมภาคกลาง รวมทั้งกรุงเทพมหานครและปริมณฑลมีกำลังอ่อนลง ทำให้การสะสมของฝุ่นละออง/หมอกควันมีเพิ่มมากขึ้น ส่วนภาคเหนืออากาศยกตัวได้ไม่ดีในตอนเช้าและลมอ่อน ทำให้ตอนเช้ามีการสะสมฝุ่นละออง/หมอกควัน ค่อนข้างมาก

พยากรณ์อากาศสำหรับประเทศไทยตั้งแต่เวลา ๐๖.๐๐ น. วันนี้ ถึง ๐๖.๐๐ วันพรุ่งนี้.

ภาคเหนือ บริเวณพื้นราบ อากาศเย็นในตอนเช้า อุณหภูมิต่ำสุด ๑๖-๒๐ องศาเซลเซียส อุณหภูมิสูงสุด ๓๒-๓๖ องศาเซลเซียส บริเวณยอดดอยและเทือกเขาสูง มีอากาศหนาวถึงหนาวจัด อุณหภูมิต่ำสุด ๖-๑๔ องศาเซลเซียส ลมตะวันออกเฉียงใต้ ความเร็ว ๑๐-๒๐ กม./ชม.

ภาคตะวันออกเฉียงเหนือ บริเวณพื้นราบ อากาศเย็นกับมีหมอกบางในตอนเช้า อุณหภูมิต่ำสุด ๑๖-๒๑ องศาเซลเซียส อุณหภูมิสูงสุด ๓๓-๓๔ องศาเซลเซียส บริเวณยอดภู มีอากาศเย็นถึงหนาว อุณหภูมิต่ำสุด ๑๐-๑๖ องศาเซลเซียส ลมตะวันออกเฉียงเหนือ ความเร็ว ๑๐-๒๐ กม./ชม.

ภาคกลาง อากาศเย็นกับมีหมอกบางในตอนเช้า อุณหภูมิต่ำสุด ๒๒-๒๕ องศาเซลเซียส อุณหภูมิสูงสุด ๓๕-๓๖ องศาเซลเซียส ลมตะวันออกเฉียงใต้ ความเร็ว ๑๐-๒๐ กม./ชม.

ภาคตะวันออก เมฆบางส่วนกับมีหมอกบางในตอนเช้า อุณหภูมิต่ำสุด ๒๒-๒๖ องศาเซลเซียส อุณหภูมิสูงสุด ๓๔-๓๖ องศาเซลเซียส ลมตะวันออกเฉียงใต้ ความเร็ว ๑๐-๓๐ กม./ชม. ทะเลมีคลื่นต่ำกว่า ๑ เมตร ห่างฝั่งคลื่นสูงประมาณ ๑ เมตร

ภาคใต้ (ฝั่งตะวันออก) เมฆบางส่วน กับมีฝนฟ้าคะนอง ร้อยละ ๑๐ ของพื้นที่ ส่วนมากบริเวณจังหวัดชุมพร สุราษฎร์ธานี และนครศรีธรรมราช อุณหภูมิต่ำสุด ๒๒-๒๖ องศาเซลเซียส อุณหภูมิสูงสุด ๓๑-๓๔ องศาเซลเซียส ตั้งแต่จังหวัดสุราษฎร์ธานีขึ้นมา ลมตะวันออกเฉียงใต้ ความเร็ว ๑๕-๓๐ กม./ชม. ทะเลมีคลื่นสูงประมาณ ๑ เมตร ตั้งแต่จังหวัดนครศรีธรรมราชลงไป ลมตะวันออกเฉียงใต้ ความเร็ว ๑๕-๓๕ กม./ชม. ทะเลมีคลื่นสูง ๑-๒ เมตร

ภาคใต้ (ฝั่งตะวันตก) เมฆบางส่วน กับมีฝนเล็กน้อยบางแห่ง อุณหภูมิต่ำสุด ๒๓-๒๕ องศาเซลเซียส อุณหภูมิสูงสุด ๓๓-๓๖ องศาเซลเซียส ลมตะวันออกเฉียงใต้ ความเร็ว ๑๕-๓๐ กม./ชม. ทะเลมีคลื่นสูงประมาณ ๑ เมตร ห่างฝั่งคลื่นสูง ๑-๒ เมตร

กรุงเทพมหานครและปริมณฑล เมฆบางส่วน กับมีหมอกบางในตอนเช้า อุณหภูมิต่ำสุด ๒๓-๒๕ องศาเซลเซียส อุณหภูมิสูงสุด ๓๔-๓๖ องศาเซลเซียส ลมตะวันออกเฉียงใต้ ความเร็ว ๑๐-๒๐ กม./ชม.

