

# รายงานสถานการณ์น้ำลุ่มน้ำทะเลสาบสงขลา

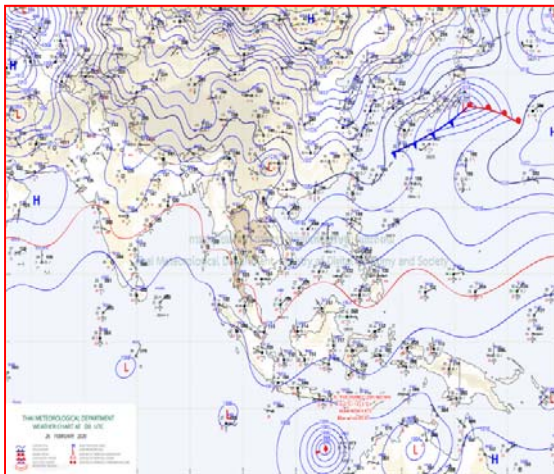
## วันที่ 26 กุมภาพันธ์ 2563

### 1) สภาพภูมิอากาศ

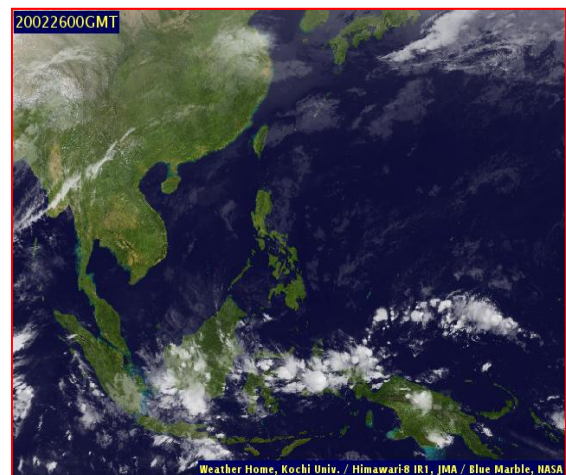
**ลักษณะอากาศทั่วไป** (ที่มา: กรมอุตุนิยมวิทยา)

พยากรณ์อากาศ 24 ชั่วโมงข้างหน้า ประเทศไทยตอนบนมีอุณหภูมิสูงขึ้น 1-2 องศาเซลเซียส กับมีหมอกในตอนเช้า แต่ยังคงมีอากาศเย็นบริเวณภาคเหนือ ภาคตะวันออกเฉียงเหนือ และภาคกลาง ขอให้ประชาชนบริเวณประเทศไทยตอนบนระวังอันตรายจากการสัญจรผ่านบริเวณที่มีหมอกไว้ด้วย

**สภาพอากาศภาคใต้ฝั่งตะวันออก** เมฆบางส่วน กับมีฝนฟ้าคะนอง ร้อยละ 10 ของพื้นที่ ส่วนมากบริเวณจังหวัดชุมพร สุราษฎร์ธานี และนครศรีธรรมราช อุณหภูมิต่ำสุด 21-25 องศาเซลเซียส อุณหภูมิสูงสุด 31-34 องศาเซลเซียส **ผลคาดการณ์ปริมาณน้ำฝนล่วงหน้า 1-7 วัน** มีฝนฟ้าคะนองร้อยละ 10-20 ของพื้นที่ ตลอดช่วง อุณหภูมิต่ำสุด 21-25 องศาเซลเซียส อุณหภูมิสูงสุด 31-34 องศาเซลเซียส



แผนที่อากาศ วันที่ 26 ก.พ. 2563 เวลา 07.00 น.

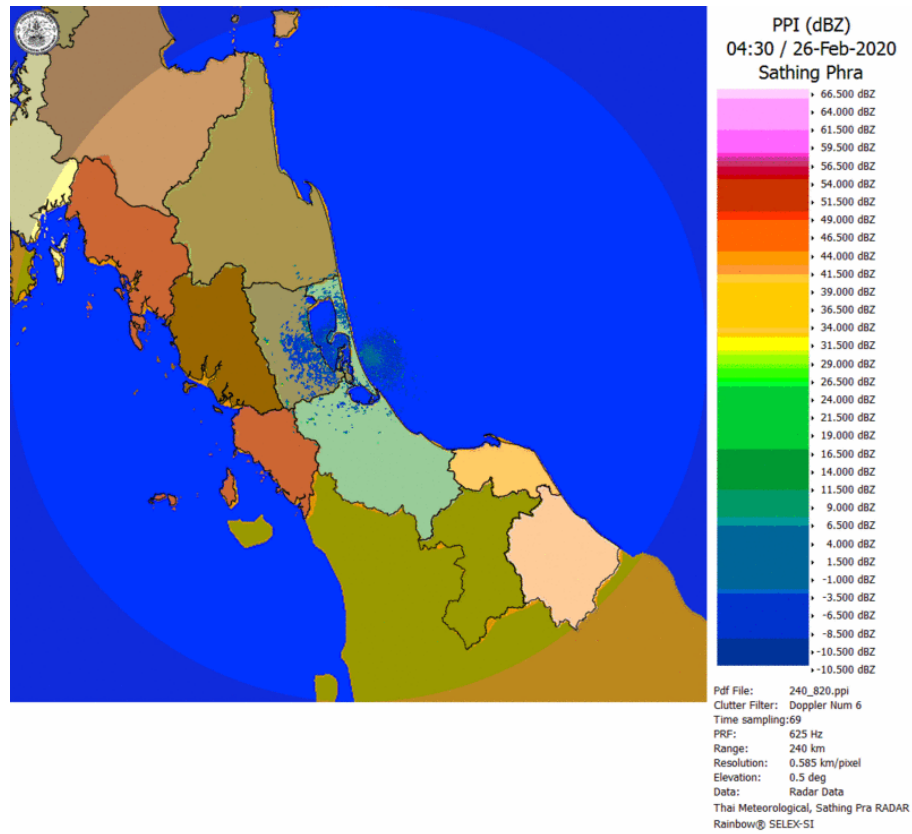


ภาพถ่ายจากดาวเทียม วันที่ 26 ก.พ. 2563

### 2) สถานการณ์ฝน

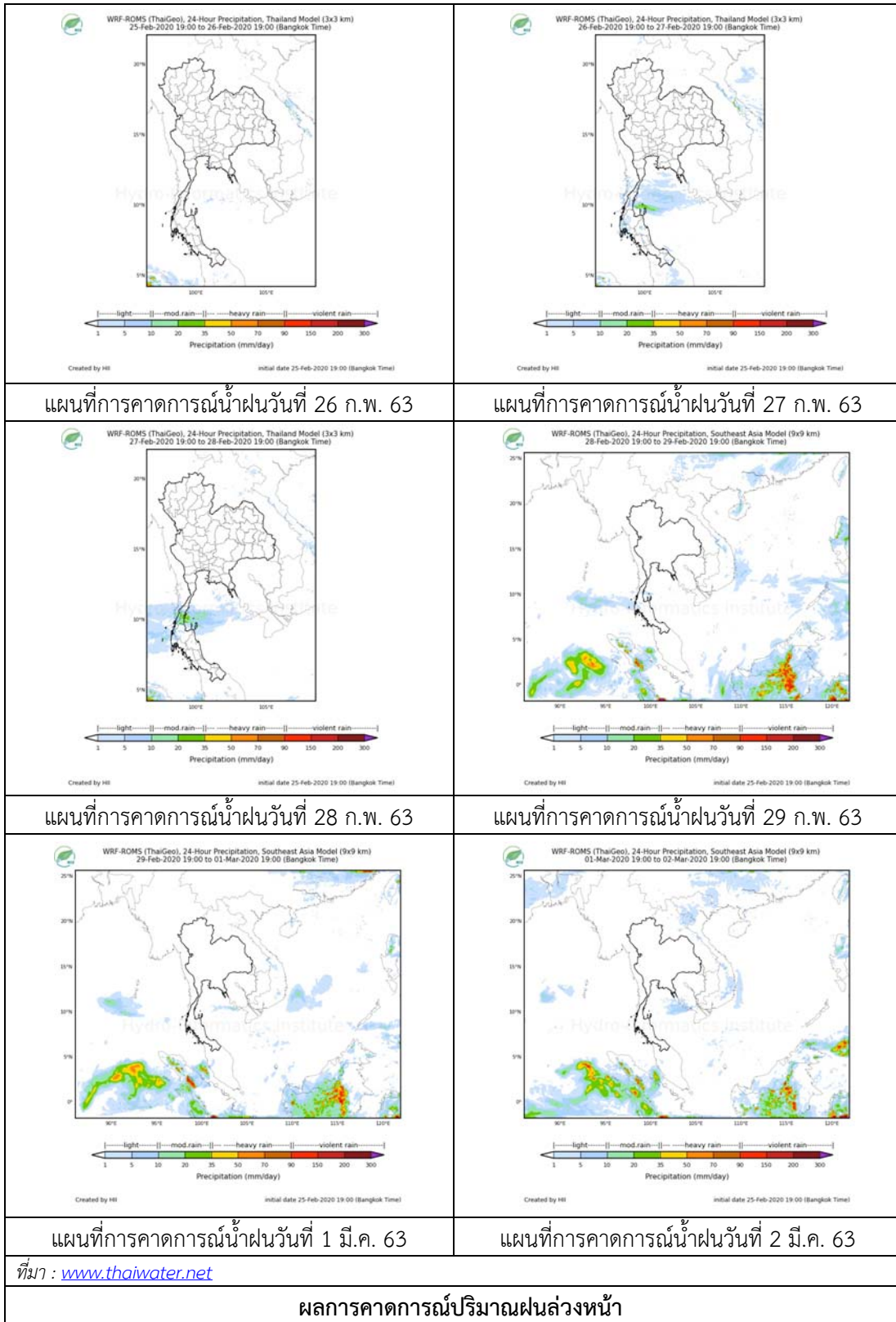
จากข้อมูลสถานการณ์ฝนในพื้นที่ลุ่มน้ำทะเลสาบสงขลาของวันที่ 26 กุมภาพันธ์ 2563 จากกรมทรัพยากรน้ำ กรมอุตุนิยมวิทยา กรมชลประทาน และสถาบันสารสนเทศทรัพยากรน้ำ (องค์การมหาชน) พบว่า ไม่มีฝนตกในพื้นที่

**หมายเหตุ** “ฝ” คือ ฝนวัดปริมาณไม่ได้ (ต่ำกว่า 0.1 มิลลิเมตร)



ภาพเรดาร์ตรวจอากาศ “สทิงพระ” ณ วันที่ 26 กุมภาพันธ์ 2563 (ที่มา : กรมอุตุนิยมวิทยา)

สถานการณ์น้ำฝน



3) ข้อมูลปริมาณน้ำในลำน้ำ

ลุ่มน้ำทะเลสาบสงขลา ปัจจุบันสถานการณ์น้ำในลำน้ำโดยทั่วไปอยู่ในภาวะปกติ (ระดับน้ำต่ำกว่าระดับตลิ่งต่ำสุด) ระดับน้ำในลำน้ำส่วนใหญ่มีแนวโน้มลดลง/ทรงตัว

สถานการณ์น้ำท่า (22 – 26 ก.พ. 2563 ที่มา : กรมชลประทาน)

| สถานี   | แม่น้ำ       | อำเภอ       | จังหวัด | ระดับน้ำ-ม.                            | เสาร์      | อาทิตย์    | จันทร์     | อังคาร     | พุธ        |
|---------|--------------|-------------|---------|--|------------|------------|------------|------------|------------|
|         |              |             |         | ปริมาณน้ำ-ลบ.ม./วิ.<br>(ระดับเตือนภัย) | 22<br>ก.พ. | 23<br>ก.พ. | 24<br>ก.พ. | 25<br>ก.พ. | 26<br>ก.พ. |
| X.170   | คลองลำ       | ศรีนครินทร์ | พัทลุง  | 25.20                                  | 20.79      | 20.78      | 20.77      | 20.77      | 20.76      |
|         |              |             |         | 580.00                                 | 14.70      | 14.40      | 14.10      | 14.10      | 13.80      |
| X.265   | คลองน่วย     | เมือง       | พัทลุง  | 8.00                                   | 6.81       | 7.66       | 7.38       | 7.61       | 6.75       |
|         |              |             |         | 7.00                                   | -          | -          | -          | -          | -          |
| .1X.174 | คลองหวะ      | หาดใหญ่     | สงขลา   | 8.88                                   | 4.12       | 4.11       | 4.11       | 4.11       | 4.11       |
|         |              |             |         | 388.00                                 | 0.60       | 0.55       | 0.55       | 0.55       | 0.55       |
| X.173A  | คลองอู่ตะเภา | สะเดา       | สงขลา   | 15.90                                  | 9.53       | 9.53       | 9.52       | 9.52       | 9.52       |
|         |              |             |         | 258.00                                 | 3.10       | 3.10       | 3.00       | 3.00       | 3.00       |
| X.90    | คลองอู่ตะเภา | คลองหอยโข่ง | สงขลา   | 8.00                                   | 2.59       | 2.54       | 2.53       | 2.51       | 2.49       |
|         |              |             |         | 580.00                                 | 16.40      | 13.40      | 12.80      | 11.60      | 10.40      |
| X.44    | คลองอู่ตะเภา | หาดใหญ่     | สงขลา   | 7.40                                   | 0.52       | 0.54       | 0.50       | 0.51       | 0.46       |
|         |              |             |         | 582.00                                 | 23.70      | 24.40      | 23.00      | 23.35      | 21.60      |

ข้อมูลระดับน้ำจากระบบตรวจวัดสภาพทางไกลอัตโนมัติลุ่มน้ำทะเลสาบสงขลา กรมทรัพยากรน้ำ ประจำวันที่ 26 กุมภาพันธ์ 2563

ข้อมูลระดับน้ำ (24 – 26 ก.พ. 2563 ที่มา : กรมทรัพยากรน้ำ)

| สถานี                | ตำบล      | อำเภอ   | จังหวัด | ระดับตลิ่ง<br>(ต่ำสุด) | จันทร์     | อังคาร     | พุธ        |
|----------------------|-----------|---------|---------|------------------------|------------|------------|------------|
|                      |           |         |         |                        | 24<br>ก.พ. | 25<br>ก.พ. | 26<br>ก.พ. |
| คลองอู่ตะเภาตอนบน    | พังงา     | สะเดา   | สงขลา   | 19.87                  | 11.45      | 11.46      | 11.43      |
| คลองอู่ตะเภาตอนล่าง  | หาดใหญ่   | หาดใหญ่ | สงขลา   | 8.93                   | 0.35       | 0.35       | 0.24       |
| คลองรัตภูมิ          | กำแพงเพชร | รัตภูมิ | สงขลา   | 22.62                  | 12.82      | 12.96      | 12.92      |
| คลองตะโหมด(ท่าเขียด) | แม่ขี้    | ตะโหมด  | พัทลุง  | 27.94                  | 21.87      | 21.86      | 21.77      |
| ลำปำ                 | ลำปำ      | เมือง   | พัทลุง  | 1.15                   | -0.16      | -0.19      | -0.25      |

ปริมาณน้ำในลำน้ำของคลองต่างๆ ในพื้นที่ลุ่มน้ำทะเลสาบสงขลา วันที่ 26 กุมภาพันธ์ 2563

สถานีคลองอู่ตะเภาตอนล่าง - ต.หาดใหญ่ อ.หาดใหญ่ จ.สงขลา  
(ลุ่มน้ำทะเลสาบสงขลา)



สถานีคลองตะโหมด(ท่าเขียด) - ต.แม่ขี อ.ตะโหมด จ.พัทลุง  
(ลุ่มน้ำทะเลสาบสงขลา)



#### 4) สรุป

สถานการณ์น้ำในลุ่มน้ำทะเลสาบสงขลาประจำวันที่ 26 กุมภาพันธ์ 2563 ปัจจุบันสถานการณ์น้ำในลำน้ำ โดยทั่วไปอยู่ในภาวะปกติ (ระดับน้ำต่ำกว่าระดับตลิ่งต่ำสุด) ระดับน้ำในลำน้ำส่วนใหญ่มีแนวโน้มลดลง/ทรงตัว