

## สรุปสถานการณ์น้ำของประเทศ วันที่ ๒๒ พฤศจิกายน ๒๕๕๙

๑. ฝน การคาดการณ์ปริมาณฝน (มิลลิเมตร) เดือน พฤศจิกายน ธันวาคม ๒๕๕๙ และมกราคม ๒๕๖๐ เปรียบเทียบกับค่าปกติ [ค่าปกติ = ค่าเฉลี่ยฝนในคาบ ๓๐ ปี (๒๕๒๔ - ๒๕๕๓)] มีรายละเอียดตามตาราง/

ภาค/เดือน (ปริมาณฝนคาดการณ์)	พฤศจิกายน ๒๕๕๙		ธันวาคม ๒๕๕๙		มกราคม ๒๕๖๐	
	ค่าประมาณ (มม.)	ความหมาย	ค่าประมาณ (มม.)	ความหมาย	ค่าประมาณ (มม.)	ความหมาย
เหนือ	๓๐ - ๕๐ มม.	สูงกว่าค่าปกติเล็กน้อย	๑๐ - ๒๐ มม.	สูงกว่าค่าปกติเล็กน้อย	๑๐ - ๒๐ มม.	สูงกว่าค่าปกติเล็กน้อย
ตะวันออกเฉียงเหนือ	๒๐ - ๔๐ มม.	สูงกว่าค่าปกติเล็กน้อย	๑๐ - ๒๐ มม.	สูงกว่าค่าปกติเล็กน้อย	๑๐ - ๒๐ มม.	สูงกว่าค่าปกติเล็กน้อย
กลาง	๓๐ - ๕๐ มม.	ใกล้เคียงค่าปกติ	๐ - ๑๐ มม.	ใกล้เคียงค่าปกติ	๐ - ๑๐ มม.	ใกล้เคียงค่าปกติ
ตะวันออกเฉียงใต้	๔๐ - ๖๐ มม.	ใกล้เคียงค่าปกติ	๐ - ๑๐ มม.	ใกล้เคียงค่าปกติ	๑๐ - ๒๐ มม.	ใกล้เคียงค่าปกติ
ภาคใต้ฝั่งตะวันออก	๓๕๐ - ๔๕๐ มม.	สูงกว่าค่าปกติเล็กน้อย	๒๓๐ - ๒๘๐ มม.	สูงกว่าค่าปกติเล็กน้อย	๖๐ - ๙๐ มม.	สูงกว่าค่าปกติเล็กน้อย
ภาคใต้ฝั่งตะวันตก	๑๙๐ - ๒๙๐ มม.	สูงกว่าค่าปกติเล็กน้อย	๗๐ - ๑๐๐ มม.	สูงกว่าค่าปกติเล็กน้อย	๒๐ - ๔๐ มม.	สูงกว่าค่าปกติเล็กน้อย
กรุงเทพฯ และปริมณฑล	๔๐ - ๖๐ มม.	ใกล้เคียงค่าปกติ	๐ - ๑๐ มม.	ใกล้เคียงค่าปกติ	๑๐ - ๒๐ มม.	ใกล้เคียงค่าปกติ

ที่มาข้อมูล : กรมอุตุนิยมวิทยา พยากรณ์อากาศ ๓ เดือน ([http://www.tmd.go.th/month\\_forecast.php](http://www.tmd.go.th/month_forecast.php))

ปริมาณฝน ณ วันที่ ๒๐ พฤศจิกายน ๒๕๕๙	หน่วย	เหนือ	กลาง	ตะวันออกเฉียงเหนือ	ตะวันออก	ใต้	ทั้งประเทศ
ฝนสูงสุด ๒๔ ชม.	มม.		๔.๖		๑๘.๘	๓๘.๐	๓๘.๐
สถานีอุตุนิยมวิทยา		ไม่มีฝน	ราชบุรี	ไม่มีฝน	ชลบุรี	ตะกั่วป่า พังงา	ตะกั่วป่า พังงา
ฝนสะสมปี ๕๘	มม.	๑๐๑๓.๓ + ๒๘๔.๑	๑๒๐๗.๒ + ๑๖.๒	๑๑๙๖.๗ + ๒๔๘.๗	๑๓๕๗.๐ + ๒๓๘.๔	๑๖๒๒.๔ + ๑๑๙.๑	๑๓๑๐.๑ + ๒๓๗.๒
ฝนสะสมปี ๕๙	มม.	๑๒๙๗.๔ + ๒๒%	๑๒๒๓.๔ + ๑%	๑๔๔๕.๔ + ๑๗.๒%	๑๙๙๕.๓ + ๑๒%	๑๗๔๑.๔ + ๗%	๑๕๕๗.๔ + ๑๕%
ฝนสะสม ๓๐ ปี	มม.	๑๒๑๑.๗	๑๒๕๗.๖	๑๓๙๔.๕	๑๘๖๒.๙	๒๐๑๘.๘	๑๕๐๖.๖

ที่มาข้อมูล : กรมอุตุนิยมวิทยา สรุปลักษณะอากาศรายวัน (<http://www.tmd.go.th/climate/climate.php>)

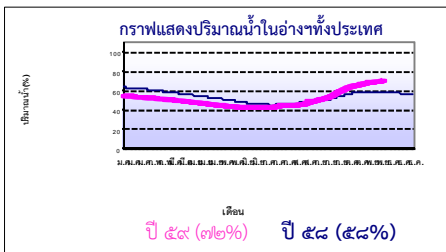
ปริมาณฝนสูงสุด ๒๔ ชม.เพิ่มเติม กรมอุตุนิยมวิทยาได้รายงานเพิ่มเติมโดยการบันทึกของเจ้าหน้าที่เป็นรายวัน ณ เวลา ๐๗.๐๐ น.ของวันนี้ ปริมาณฝนสูงสุดวันนี้อยู่ที่ ๑๒.๕๐ มม. ที่ อ.แว้ง จ.นราธิวาส

### ๒. น้ำในอ่างเก็บน้ำขนาดใหญ่



ปริมาณน้ำในอ่าง	หน่วย	เหนือ	กลาง	ต.เฉียงเหนือ	ตะวันออก	ตะวันตก	ใต้	ทั้งประเทศ
น้ำในอ่างปี ๕๘	ล้าน(ลบ.ม) %	๑๐,๔๘๖ ๔๒%	๗๓๘ ๕%	๓,๙๙๙ ๔๘%	๙๓๑ ๗%	๑๘,๔๓๐ ๖%	๖,๓๖๖ ๗%	๔๑,๐๙๐ ๕%
น้ำในอ่างปี ๕๙	ล้าน(ลบ.ม) %	๑๖,๔๔๖ + ๒๕%	๑,๓๗๕ + ๔%	๖,๔๑๒ + ๒%	๙๑๔ - ๑%	๑๙,๔๖๑ + ๔%	๕,๘๐๕ - ๗%	๕๐,๓๗๗ + ๑%
๒๑ พ.ย. ๕๙		๖๗%	๑๐%	๗%	๗%	๗%	๗%	๗%
น้ำในอ่างปี ๕๙	ล้าน(ลบ.ม) %	๒๓,๒๗๙ - ๓๒%	๑,๒๕๙ + ๘%	๖,๗๘๔ - ๑%	๙๙๖ - ๑%	๒๔,๘๖๑ - ๒%	๖,๘๒๑ - ๑%	๖๔,๐๐๐ - ๒%
๒๑ พ.ย. ๕๙		๙%	๙%	๘%	๘%	๙%	๘%	๙%

ที่มาข้อมูล : กรมชลประทาน ตารางสรุปข้อมูลอ่างขนาดใหญ่ทั่วประเทศ ([http://water.rid.go.th/flood/flood/res\\_table.htm](http://water.rid.go.th/flood/flood/res_table.htm))



หมายเหตุ ๑. อ่างที่มีปริมาณน้ำต่ำกว่า ๕๐% ของความจุมี ๗ อ่าง คือ ๑.บางกลาง (๒%) ๒.ลำตะคอง (๓%) ๓.ปราณบุรี (๓%) ๔.น้ำพุ (๓%) ๕.แม่แก้ว (๔%) ๖.ลำพระเพลิง (๕%) และ ๗.ลำแจะ (๕%)

๒. อ่างที่มีปริมาณน้ำเก็บกักตั้งแต่ ๘๐% ของความจุ มี ๑๔ อ่าง ได้แก่ ๑.นฤปดินทรจินดา (๘๐%) ๒.สิริกิติ์ (๘๑%) ๓.ห้วยหลวง (๘๒%) ๔.สิรินธร (๘๔%) ๕.รัชชประภา (๘๗%) ๖.กวิกรม (๘๙%) ๗.จุฬาราม (๙๓%) ๘.ขุนด่านฯ (๙๔%) ๙.ป่าสักฯ (๑๐๑%) ๑๐.ทับเสลา (๑๐๑%) ๑๑.แควน้อย (๑๐๒%) ๑๒.กระเสียว (๑๐๓%) ๑๓.อุบลรัตน์ (๑๐๔%) และ ๑๔.กวิคองมา (๑๐๙%)

### ๓. สรุปสถานการณ์น้ำในแม่น้ำและคูน้ำสายสำคัญ

กรมชลประทาน : (<http://www.rid.go.th/๒๐๐๙/>)

- สรุปสถานการณ์น้ำท่าทั่วประเทศ (ศูนย์ประมวลวิเคราะห์สถานการณ์น้ำ: สรุปสถานการณ์น้ำประจำวัน (๒๑ พ.ย.) : สถานีนน้ำท่าที่อยู่ในเกณฑ์น้ำน้อย ได้แก่ สถานี P.๑ เชียงใหม่ สถานี P.๓A จ.กำแพงเพชร, สถานี P.๑๗ จ.นครสวรรค์, สถานี W.๔A จ.ตาก, สถานี Y.๑ C จ.แพร่, สถานี N.๑ จ.น่าน, สถานี N.๕A จ.พิษณุโลก, สถานี Kgt.๑๐ จ.สระแก้ว, สถานี Kgt.๓ จ.ปราจีนบุรี และสถานี X.๑๕๘ จ.ชุมพร สถานีนน้ำท่าที่อยู่ในเกณฑ์ปกติ ได้แก่ สถานี Y.๑๖ จ.พิษณุโลก, สถานี N.๖๗ จ.นครสวรรค์, สถานี M.๗ จ.อุบลราชธานี, สถานี X.๓๓A จ.สุราษฎร์ธานี และสถานี X.๑๓๔A จ.นราธิวาส สถานีนน้ำท่าที่อยู่ในเกณฑ์น้ำมาก ได้แก่ สถานี M.๙ จ.ศรีสะเกษ สถานีนที่อยู่ในเกณฑ์ท่วม ได้แก่ สถานี M.๖A จ.บุรีรัมย์ แนวโน้มระดับน้ำ แม่น้ำป่าสัก แม่น้ำวัง แม่น้ำยม แม่น้ำน่าน และแม่น้ำบางปะกง มีแนวโน้มระดับน้ำลดลง แม่น้ำมูล แม่น้ำพระสทิง แม่น้ำท่าตะเภา แม่น้ำตาปี และแม่น้ำโก-ลก มีแนวโน้มระดับน้ำเพิ่มขึ้น

- สถานการณ์น้ำในแม่น้ำโขง (ศูนย์ประมวลวิเคราะห์สถานการณ์น้ำ: สรุปสถานการณ์น้ำประจำวัน : อ้างอิง MRC: Mekong River Commission ; <http://division.dwr.go.th/brdh/>) ณ วันที่ ๒๑ พฤศจิกายน ๒๕๕๙ ที่สถานีเชียงแสน เชียงคาน หนองคาย นครพนม มุกดาหาร และโขงเจียม วัดระดับน้ำได้ ๓.๒๖, ๗.๗๐, ๕.๔๔, ๔.๓๐, ๔.๖๘ และ ๕.๓๖ เมตร ตามลำดับ เปรียบเทียบกับตลิ่ง มีค่าเท่ากับ -๙.๕๔, -๘.๓๐, -๖.๗๖, -๗.๘๐, -๗.๓๒ และ -๙.๑๔ เมตร ตามลำดับ แนวโน้มระดับน้ำท่า สถานีเชียงแสน เชียงคาน หนองคาย นครพนม มุกดาหาร และโขงเจียม มีแนวโน้มระดับน้ำลดลง

กรมทรัพยากรน้ำ : (<http://www.dwr.go.th/home>)

- ระบบปฏิบัติการเฝ้าระวัง และเตือนภัยล่วงหน้าหลาก - ดินถล่ม (Early Warning) (สำนักวิจัย พัฒนา และอุทกวิทยา : <http://ews.dwr.go.th>) (๒๑ พ.ย.) :- ไม่มีการเตือนภัย -
- ระบบติดตามและเฝ้าระวังสถานการณ์น้ำ (ศูนย์ป้องกันวิกฤติน้ำ : <http://mekhala.dwr.go.th/main/> และ line:รายงานสถานการณ์น้ำ)
- โครงการสำรวจติดตั้งระบบตรวจวัดสถานการณ์น้ำทางไกลอัตโนมัติ (ในลุ่มน้ำ) ได้แก่

- สถานการณ์น้ำของสถานีโทรมาตรลุ่มน้ำเจ้าพระยา (ณ วันที่ ๒๑ พ.ย.๕๙) ลุ่มน้ำเจ้าพระยา ปัจจุบันสถานการณ์น้ำในลำน้ำโดยทั่วไปยังคงอยู่ในภาวะปกติ (ระดับน้ำต่ำกว่าระดับตลิ่งต่ำสุด) มีระดับน้ำลดลงจากเมื่อวานเล็กน้อย
- สถานการณ์น้ำของสถานีโทรมาตรลุ่มน้ำยม-น่าน (ณ วันที่ ๒๑ พ.ย.๕๙) ลุ่มน้ำยม-น่าน ปัจจุบันสถานการณ์น้ำในลำน้ำโดยทั่วไปยังคงอยู่ในภาวะปกติ (ระดับน้ำต่ำกว่าระดับตลิ่งต่ำสุด) ระดับน้ำในลำน้ำส่วนใหญ่มีแนวโน้มลดลง
- สถานการณ์น้ำของสถานีโทรมาตรลุ่มน้ำบางปะกง-ปราจีนบุรี (ณ วันที่ ๑๘ พ.ย.๕๙) ลุ่มน้ำบางปะกง ปัจจุบันสถานการณ์น้ำในลำน้ำโดยทั่วไปยังคงอยู่ในภาวะปกติ (ระดับน้ำต่ำกว่าระดับตลิ่งต่ำสุด) ระดับน้ำในลำน้ำส่วนใหญ่มีแนวโน้มลดลง
- สถานการณ์น้ำของสถานีโทรมาตรลุ่มน้ำโขง ชี มูล (ณ วันที่ ๒๑ พ.ย.๕๙) ลุ่มน้ำโขง ชี มูล ปัจจุบันสถานการณ์น้ำในลำน้ำโดยทั่วไปยังคงอยู่ในภาวะปกติ (ระดับน้ำต่ำกว่าระดับตลิ่งต่ำสุด) ระดับน้ำในลำน้ำส่วนใหญ่มีแนวโน้มลดลง ยกเว้นลุ่มน้ำมูล ที่ อ.สตึก จ.บุรีรัมย์ ที่มีน้ำล้นตลิ่ง
- สถานการณ์น้ำของสถานีโทรมาตรลุ่มน้ำทะเลสาบสงขลา (ณ วันที่ ๒๑ พ.ย.๕๙) ลุ่มน้ำทะเลสาบสงขลา ปัจจุบันสถานการณ์น้ำในลำน้ำโดยทั่วไปยังคงอยู่ในภาวะปกติ (ระดับน้ำต่ำกว่าระดับตลิ่งต่ำสุด) ระดับน้ำในลำน้ำส่วนใหญ่มีแนวโน้มลดลง
- โครงการจัดตั้งศูนย์ปฏิบัติการและข้อมูลเพื่อการบริหารจัดการทรัพยากรน้ำ ได้แก่
  - สถานการณ์น้ำจากกล้องเชื่อมโยงสัญญาณภาพจากกล้อง CCTV ณ วันที่ ๑๖ พ.ย.๕๙ : สถานการณ์น้ำทั่วไปอยู่ในเกณฑ์ปกติ

๔. พายุหมุน (อุตุนิยมวิทยา) – ไม่มี -

๕. สถานการณ์น้ำ กระทบกันและบรรเทาสาธารณภัย (๒๑ พ.ย.) จังหวัดที่ยังคงประกาศเขตการให้ความช่วยเหลือผู้ประสบพิบัติกรณีฉุกเฉิน (อุทกภัย) จำนวน ๒๒ จังหวัด (จ.อุทัยธานี ชัยนาท กำแพงเพชร นครสวรรค์ พิจิตร สุโขทัย พิจิตร พระนครศรีอยุธยา ตาก บึงกาฬ ระนอง บุรีรัมย์ อ่างทอง สระบุรี สุราษฎร์ธานี กาฬสินธุ์ สิงห์บุรี ลพบุรี เพชรบุรี ร้อยเอ็ด ชัยภูมิ และขอนแก่น) ๑๒๗ อำเภอ ๘๑๐ ตำบล ๕,๓๘๘ หมู่บ้าน กรมชลประทาน (๒๑ พ.ย.) รายงานน้ำท่วม ได้แก่ จ.ขอนแก่น และ จ.หนองบัวลำภู ฝนตกหนักต่อเนื่องครอบคลุมหลายพื้นที่เหนือเขื่อนอุบลรัตน์ ส่งผลให้น้ำไหลเข้าเขื่อนจำนวนมาก ทำให้ปริมาณน้ำท่าในแม่น้ำพอง แม่น้ำชี อยู่ในเกณฑ์มาก ส่งผลให้เกิดน้ำท่วมขังพื้นที่การเกษตรรอบๆ เขื่อน บริเวณหนองเรือ อ.ภูเวียง อ.หนองนาคำ อ.น้ำพอง อ.อุบลรัตน์ อ.เมือง จ.ขอนแก่น, อ.โนนสัง และอ.ศรีบุญเรือง จ.หนองบัวลำภู จ.สุพรรณบุรี ปัจจุบันยังคงมีน้ำท่วมขังในเขตโครงการส่งน้ำสองพี่น้อง ทั้งหมด ๑๘,๔๓๓ ไร่ ได้แก่ อ.อุทอง และอ.สองพี่น้อง ระดับน้ำสูงเฉลี่ย ประมาณ ๐.๒๐-๑.๐๐ เมตร ส่วนใหญ่เป็นพื้นที่การเกษตรที่เก็บเกี่ยวแล้ว ทำให้ไม่มีพื้นที่ได้รับความเสียหาย ทางโครงการส่งน้ำได้ให้การสนับสนุนเครื่องสูบน้ำ ๑ เครื่อง สถานการณ์วิกฤติน้ำ (ข่าว) รองอธิบดีกรมชลประทานชี้แจงกรณีเขื่อนอุบลรัตน์ระบายน้ำเพิ่มขึ้น ทำให้เกิดน้ำท่วมพื้นที่นาข้าวในบริเวณริมลำน้ำพอง อ.น้ำพอง จ.ขอนแก่น เสียหายกว่า ๒,๐๐๐ ไร่ ตามที่กล่าวอ้างว่า ช่วงที่เขื่อนอุบลรัตน์ มีการระบายน้ำมากขึ้น ในเกณฑ์ ๒๑ ล้านลูกบาศก์เมตรต่อวัน ตั้งแต่เมื่อวันที่ ๑๗ พ.ย. โดยระบายน้ำลงสู่ลำน้ำพองและแม่น้ำชี ซึ่งปริมาณน้ำไม่ได้ส่งผลให้เกิดน้ำเอ่อล้นตลิ่งในลำน้ำพองและแม่น้ำชี ส่วนนาข้าวที่ดังกล่าวอ้างถึงว่ามีน้ำท่วมเสียหายกว่า ๒,๐๐๐ ไร่ นั้น เมื่อวันที่ ๑๔ พ.ย. นายอำเภอเมืองน้ำพองได้ร่วมกับกำนัน เจ้าหน้าที่จากเทศบาลในเขตอำเภอเมืองน้ำพอง และกำลังพลจากมณฑลทหารบก ๒๓ ได้ร่วมกันเร่งเก็บเกี่ยวข้าว เพื่อช่วยเหลือชาวบ้านไม่ได้รับผลกระทบจากการระบายน้ำของเขื่อนอุบลรัตน์แล้ว ทั้งนี้ ปัจจุบันจึงไม่พบพื้นที่เสียหายตามที่เป็นการอ้าง

๖. คาดการณ์สภาพอากาศ ๗ วัน (กรมอุตุนิยมวิทยา) ในช่วงวันที่ ๒๑-๒๓ พ.ย. บริเวณประเทศไทยตอนบนจะมีอุณหภูมิจะสูงขึ้น เว้นแต่ภาคเหนือยังคงมีอุณหภูมิลดลงเล็กน้อย แต่ยังคงมีอากาศเย็นกับมีหมอกในตอนเช้าและมีหมอกหนาในบางพื้นที่ โดยมีฝนฟ้าคะนองเกิดขึ้นในภาคตะวันออกเฉียงเหนือ ภาคกลาง และภาคตะวันออก กับมีฝนตกหนักบางแห่ง ส่วนในช่วงวันที่ ๒๔-๒๗ พ.ย. ภาคตะวันออกเฉียงเหนือ ภาคกลาง และภาคตะวันออก มีอากาศเย็นในตอนเช้าและอุณหภูมิจะลดลง ๓-๕ องศาเซลเซียส โดยมีฝนเล็กน้อยบางแห่ง ส่วนภาคใต้ยังคงมีฝนตกได้ต่อเนื่องตลอดช่วง และมีฝนตกหนักบางแห่งในช่วงวันที่ ๒๓-๒๕ พ.ย.

๗. พื้นที่ที่ควรเฝ้าระวังเตือนภัยวิกฤติน้ำ(น้ำท่วม ภัยแล้ง) : NASA (๒๔ ชั่วโมง): รายงานพื้นที่ที่อาจเกิดน้ำท่วม (๒๑ พ.ย.) ได้แก่ ภาคใต้ คือ จ.ยะลา กรมทรัพยากรธรณี (๒๑ พ.ย.) รายงานพื้นที่คาดการณ์ปริมาณน้ำฝนที่อาจก่อให้เกิดดินถล่มล่วงหน้า ๓ วัน ได้แก่ จ.ระนอง และชุมพร เฝ้าระวังในระยะ ๒-๓ วัน

# รายงานสรุปสภาพน้ำในอ่างเก็บน้ำขนาดใหญ่และขนาดกลาง

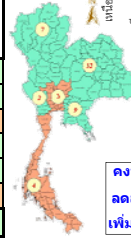
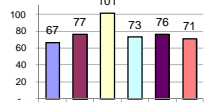
## รายงานสถานการณ์ ณ วันที่ 21 พฤศจิกายน 2559

ปริมาณน้ำในอ่างที่ใช้การได้ในสัปดาห์นี้ + มากกว่า / - น้อยกว่า สัปดาห์ก่อน

208.99 ล้าน ลบ.ม.

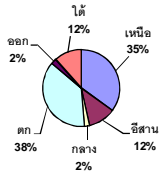
สรุปสถานการณ์ปริมาณน้ำในอ่างเก็บน้ำที่ใช้ในทุกจังหวัดทั่วประเทศ น้อยกว่าปริมาณน้ำที่เหลือในอ่าง เนื่องจากปริมาณน้ำที่ผ่านมา สถานการณ์อุทกภัยระหว่างเก็บกักน้ำ

% ปริมาณน้ำรวมแต่ละภาคปัจจุบัน



คงที่	5	อ่าง
ลดลง	11	อ่าง
เพิ่มขึ้น	22	อ่าง

ปริมาณน้ำรวมทั้งหมด  
70,921 ล้านลบ.ม. (100%)



เปรียบเทียบปริมาณน้ำรวม  
ทั่วประเทศ ปัจจุบัน  
กับ ปี 59 และ ปี 58

วันที่ 21 พฤศจิกายน 2559 เท่ากับ

50,777 ล้าน ลบ.ม. หรือ เท่ากับ

72%

วันที่ 21 พฤศจิกายน 2558 เท่ากับ

41,090 ล้าน ลบ.ม. หรือ เท่ากับ

58%

ภาค	สถานการณ์ปริมาณน้ำในอ่าง				ปริมาณน้ำ เปลี่ยนแปลง (ล้าน ม.³)	สถานะ
	ลดลง (แห่ง)	คงที่ (แห่ง)	เพิ่มขึ้น (แห่ง)	รวม (แห่ง)		
ภาคเหนือ	3	-	4	7	104.00	ปริมาณน้ำในอ่างเก็บน้ำเพิ่มขึ้น
ภาคตะวันออกเฉียงเหนือ	2	4	6	12	109.00	ปริมาณน้ำในอ่างเก็บน้ำเพิ่มขึ้น
ภาคกลาง	2	-	1	3	-13.00	ปริมาณน้ำในอ่างเก็บน้ำลดลง
ภาคตะวันออก	1	-	1	2	7.00	ปริมาณน้ำในอ่างเก็บน้ำเพิ่มขึ้น
ภาคตะวันออก	1	-	8	10	10.99	ปริมาณน้ำในอ่างเก็บน้ำเพิ่มขึ้น
ภาคใต้	2	1	4	7	-9.00	ปริมาณน้ำในอ่างเก็บน้ำลดลง
รวมทั้งประเทศ	11	5	22	38	208.99	ปริมาณน้ำในอ่างเก็บน้ำเพิ่มขึ้น

ภาค	อ่างเก็บน้ำ	ความจุ ที่ รอก. (ล้าน ม.³)	ปริมาณน้ำ ที่ใช้งาน ไม่ได้ (ล้าน ม.³)	ใช้การ ได้จริง (ล้าน ม.³)	ปริมาณน้ำรวม วันที่ 21 พฤศจิกายน 2558		ปัจจุบัน วันที่ 21 พฤศจิกายน 2559		สัปดาห์ก่อน วันที่ 15 พฤศจิกายน 2559		ปริมาณน้ำ + เพิ่มขึ้น - ลดลง (ล้าน ม.³)	สถานการณ์ ในอ่าง					
					ปริมาณน้ำรวม (ล้าน ม.³)	%	ปริมาณน้ำรวม (ล้าน ม.³)	%	ปริมาณน้ำรวม (ล้าน ม.³)	%							
ภาคเหนือ (7)	ภูมิพล (2) ตาก	13,462	3,800	9,662	5,033	37%	7,181	53%	3,381	25%	7,085	53%	3,285	24%	96.00	เพิ่มขึ้น	
	สิริกิติ์ (2) ลพบุรี	9,510	2,850	6,660	4,890	51%	7,739	81%	4,889	51%	7,727	81%	4,877	51%	12.00	เพิ่มขึ้น	
	แม่งัด เชียงใหม่	265	12	253	74	28%	176	66%	164	62%	172	65%	160	60%	4.00	เพิ่มขึ้น	
	แม่งัด เชียงใหม่	263	14	249	28	11%	109	41%	95	36%	108	41%	94	36%	1.00	เพิ่มขึ้น	
	กุ่ม ลำปาง	106	3	103	25	24%	94	89%	91	86%	95	90%	92	87%	-1.00	ลดลง	
	กัวดงมา ลำปาง	170	6	164	26	15%	186	109%	180	106%	190	112%	184	108%	-4.00	ลดลง	
	แควน้อย พะนัง	939	43	896	410	44%	961	102%	918	98%	965	103%	922	98%	-4.00	ลดลง	
	รวมภาคเหนือ	24,715	6,728	17,987	10,486	42%	16,446	67%	9,718	39%	16,342	66%	9,614	39%	104.00	เพิ่มขึ้น	
	ภาคตะวันออกเฉียงเหนือ (12)	ห้วยหลวง อุดรธานี	136	7	129	41	30%	111	82%	104	76%	111	82%	104	76%	-	คงที่
		น้ำอูน สกลนคร	520	45	475	211	41%	282	54%	237	46%	282	54%	237	46%	-	คงที่
		น้ำพอง (2) สกลนคร	165	8	157	68	41%	65	39%	57	35%	65	39%	57	35%	-	คงที่
		จุฬารัตน์ (2) ขัยภูมิ	164	37	127	84	51%	159	97%	122	74%	157	96%	120	73%	2.00	เพิ่มขึ้น
อุบลรัตน์ (2) ขอนแก่น		2,431	581	1,850	793	33%	2,536	104%	1,955	80%	2,435	100%	1,854	76%	101.00	เพิ่มขึ้น	
ลำปาว กาฬสินธุ์		1,980	100	1,880	946	48%	1,141	58%	1,041	53%	1,135	57%	1,035	52%	6.00	เพิ่มขึ้น	
ลำดอง นครราชสีมา		314	22	292	132	42%	120	38%	98	31%	119	38%	97	31%	1.00	เพิ่มขึ้น	
ลำพระเพลิง นครราชสีมา		155	1	154	89	57%	71	46%	70	45%	72	46%	71	46%	-1.00	ลดลง	
มูลบน นครราชสีมา		141	7	134	51	36%	70	50%	63	45%	72	51%	65	46%	-2.00	ลดลง	
ลำน้ำชี นครราชสีมา		275	7	268	101	37%	132	48%	125	45%	131	48%	124	45%	1.00	เพิ่มขึ้น	
ลำน้ำระยอง บุรีรัมย์		121	3	118	69	57%	65	54%	62	51%	64	53%	61	50%	1.00	เพิ่มขึ้น	
สิรินธร (2) นครราชสีมา		1,966	831	1,135	1,414	72%	1,660	84%	829	42%	1,660	84%	829	42%	-	คงที่	
รวมภาคตะวันออกเฉียงเหนือ	8,369	1,649	6,720	3,999	48%	6,412	77%	4,763	57%	6,304	75%	4,654	56%	109.00	เพิ่มขึ้น		
ภาคกลาง (3)	ป่าสักชลสิทธิ์ ลพบุรี	960	3	957	600	63%	967	101%	964	100%	980	102%	977	102%	-13.00	ลดลง	
	ห้วยเสลา อุทัยธานี	160	17	143	58	36%	162	101%	145	91%	164	103%	147	92%	-2.00	ลดลง	
	กระเสียว สุพรรณบุรี	240	40	200	80	33%	246	103%	206	86%	244	102%	204	85%	2.00	เพิ่มขึ้น	
	รวมภาคกลาง	1,360	60	1,300	738	54%	1,375	101%	1,315	97%	1,388	102%	1,328	98%	-13.00	ลดลง	
ภาคตะวันออก (2)	ศรีนครินทร์ (2) กาญจนบุรี	17,745	10,265	7,480	12,988	73%	13,645	77%	3,380	19%	13,631	77%	3,366	19%	14.00	เพิ่มขึ้น	
	วชิราลงกรณ (2) กาญจนบุรี	8,860	3,012	5,848	5,442	61%	5,816	66%	2,804	32%	5,823	66%	2,811	32%	-7.00	ลดลง	
	รวมภาคตะวันออก	26,605	13,277	13,328	18,430	69%	19,461	73%	6,184	23%	19,454	73%	6,177	23%	7.00	เพิ่มขึ้น	
ภาคใต้ (6+4)	ขุนด่าน นครนายก	224	5.00	219	191	85%	221	99%	216	96%	221	99%	216	96%	-	คงที่	
	คลองสิียด ฉะเชิงเทรา	420	30.00	390	257	61%	269	64%	239	57%	267	64%	237	56%	2.00	เพิ่มขึ้น	
	บางพระ (3) ชลบุรี	117	12.00	105	49	42%	90	77%	78	67%	88	75%	76	65%	2.00	เพิ่มขึ้น	
	หนองปลาไหล (3) ระยอง	164	13.75	150	160	98%	105	64%	91	56%	102	62%	88	54%	3.00	เพิ่มขึ้น	
	ประแสร์ (3) ระยอง	295	20.00	275	274	93%	229	78%	209	71%	232	79%	212	72%	-3.00	ลดลง	
	มาบประชัน (3) ระยอง	17	0.72	16	12	72%	9	56%	9	52%	9	53%	8.10	49%	0.50	เพิ่มขึ้น	
	หนองค้อ (3) ระยอง	21	1.00	20	8	36%	12	58%	11	53%	12	57%	11.22	52%	0.17	เพิ่มขึ้น	
	ดอกกราย (3) ระยอง	79	3.00	76	78	98%	70	89%	67	85%	67	84%	64.08	81%	3.22	เพิ่มขึ้น	
	คลองใหญ่ (3) ระยอง	45	3.00	42	42	93%	36	79%	33	73%	36	79%	33.01	73%	0.10	เพิ่มขึ้น	
	นุดินทรจันตา ปราจันบุรี	295	19.00	276	-	0%	237	80%	218	74%	234	79%	215.00	73%	3.00	เพิ่มขึ้น	
	รวมภาคใต้	1,678	107	1,570	1,071	64%	1,279	76%	1,172	70%	1,268	76%	1,161	69%	10.99	เพิ่มขึ้น	
ภาคใต้ (4)	แก่งกระจาน เพชรบุรี	710	65	645	337	47%	369	52%	304	43%	370	52%	305	43%	-1.00	ลดลง	
	ปราณบุรี ประจวบคีรีขันธ์	391	18	373	142	36%	151	39%	133	34%	148	38%	130	33%	3.00	เพิ่มขึ้น	
	รัชชประภา (2) สุราษฎร์ธานี	5,639	1,352	4,287	4,940	88%	4,878	87%	3,526	63%	4,893	87%	3,541	63%	-15.00	ลดลง	
	บางกลาง (2) มะลา	1,454	276	1,178	947	65%	407	28%	131	9%	403	28%	127	9%	4.00	เพิ่มขึ้น	
รวมทั้งภาคใต้	8,194	1,711	6,483	6,366	78%	5,805	71%	4,094	50%	5,814	71%	4,103	50%	-9.00	ลดลง		
รวมทั้งประเทศ 100%(38)	70,921	23,532	47,388	41,090	58%	50,777	72%	27,246	38%	50,569	71%	27,037	38%	208.99	เพิ่มขึ้น		

ที่มาข้อมูล : ตารางสรุปสภาพน้ำในอ่างเก็บน้ำขนาดใหญ่ทั่วประเทศ และตารางสรุปสภาพน้ำในอ่างเก็บน้ำภาคตะวันออก กรมชลประทาน

หมายเหตุ :

- อ่างเก็บน้ำขนาดใหญ่ หมายถึง อ่างเก็บน้ำที่มีความจุตั้งแต่ 100 ล้าน ลบ.ม. ขึ้นไป
- เป็นอ่างเก็บน้ำอยู่ในความรับผิดชอบของการไฟฟ้าฝ่ายผลิตแห่งประเทศไทย(10) นอกนั้นอยู่ในความรับผิดชอบของกรมชลประทาน (28)
- เป็นอ่างเก็บน้ำขนาดกลางที่มีความสำคัญต่อการชลประทานและการประปาฯ ของลุ่มน้ำชายฝั่งทะเลตะวันออก
- ที่มา : กรมชลประทาน และการไฟฟ้าฝ่ายผลิตแห่งประเทศไทย
- จังหวัดที่มีอ่างเก็บน้ำขนาดใหญ่มีจำนวน 26 จังหวัด ไม่มี 50 จังหวัด

รท. หมายถึง ระดับเก็บกักของอ่าง



ศูนย์ข้อมูล



ศูนย์ป้องกันวิกฤตการณ์ กรมชลประทาน

### ลำดับของเขื่อนตามความจุ

- ศรีนครินทร์ 2.ภูมิพล 3.สิริกิติ์ 4.วชิราลงกรณ 5.รัชชประภา
- อุบลรัตน์ 7.สิรินธร 8.บางกลาง 9.ลำปาว 10.ป่าสัก

### ลำดับของเขื่อนตามปริมาณน้ำใช้การได้

- ภูมิพล 2.ศรีนครินทร์ 3.สิริกิติ์ 4.วชิราลงกรณ 5.รัชชประภา
- ลำปาว 7.อุบลรัตน์ 8.บางกลาง 9.สิรินธร 10.ป่าสัก