

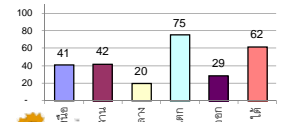
## รายงานสรุปสภาพน้ำในอ่างเก็บน้ำขนาดใหญ่และขนาดกลาง

รายงานสถานการณ์ ณ วันที่ 28 กุมภาพันธ์ 2563

ปริมาณน้ำในอ่างที่ใช้การได้ในสัปดาห์นี้ + มากกว่า / - น้อยกว่า สัปดาห์ก่อน **541.03** ล้าน ลบ.ม.

สรุปสถานการณ์ปริมาณน้ำในอ่างเก็บน้ำที่ใช้ในกิจกรรมทั่วประเทศ มากกว่าปริมาณน้ำที่ไหลเข้าอ่าง เมื่อเทียบกับสัปดาห์ที่ผ่านมา การใช้น้ำอย่างระมัดระวัง

% ปริมาณน้ำรวมแต่ละภาคปัจจุบัน



สรุปสถานการณ์ปริมาณน้ำในอ่าง

คงที่	8	อ่าง
ลดลง	29	อ่าง
เพิ่มขึ้น	1	อ่าง

เปรียบเทียบปริมาณน้ำรวม  
ประเทศไทยปัจจุบัน  
กับปี 62 และ ปี 63

วันที่ 28 กุมภาพันธ์ 2563 แห่งนี้

39,453 ล้าน ลบ.ม. หรือ เท่ากับ

56%

วันที่ 28 กุมภาพันธ์ 2562 แห่งนี้

48,146 ล้าน ลบ.ม. หรือ เท่ากับ

68%

ภาค	สถานการณ์ปริมาณน้ำในอ่าง				ปริมาณน้ำ เปลี่ยนแปลง (ล้าน ม.³)	สถานะ
	ลดลง (แห่ง)	คงที่ (แห่ง)	เพิ่มขึ้น (แห่ง)	รวม (แห่ง)		
ภาคเหนือ	5	2	-	7	-104.00	ปริมาณน้ำในอ่างเก็บน้ำลดลง
ภาคตะวันออกเฉียงเหนือ	8	4	-	12	-106.00	ปริมาณน้ำในอ่างเก็บน้ำลดลง
ภาคกลาง	1	2	-	3	-5.00	ปริมาณน้ำในอ่างเก็บน้ำลดลง
ภาคตะวันตก	2	-	-	2	-243.00	ปริมาณน้ำในอ่างเก็บน้ำลดลง
ภาคตะวันออก	10	-	-	10	-28.03	ปริมาณน้ำในอ่างเก็บน้ำลดลง
ภาคใต้	3	-	1	4	-55.00	ปริมาณน้ำในอ่างเก็บน้ำลดลง
<b>รวมทั้งประเทศ</b>	<b>29</b>	<b>8</b>	<b>1</b>	<b>38</b>	<b>-541.03</b>	<b>ปริมาณน้ำในอ่างเก็บน้ำลดลง</b>

ภาค อ่างเก็บน้ำ เชื่อม	ความจ ที่ รอก. (ล้าน ม.³)	ปริมาณน้ำ ที่ใช้งานได้ (ล้าน ม.³)	ใช้การ ได้จริง (ล้าน ม.³)	ปริมาณน้ำรวม		ปัจจุบัน วันที่ 28 กุมภาพันธ์ 2563				สัปดาห์ก่อน วันที่ 22 กุมภาพันธ์ 2563				ปริมาณน้ำ + เพิ่มขึ้น (ล้าน ม.³)	สถานการณ์ ในอ่าง			
				วันที่ 28 กุมภาพันธ์ 2562	%	ปริมาณน้ำรวม		ปริมาณน้ำใช้การได้จริง		ปริมาณน้ำรวม		ปริมาณน้ำใช้การได้จริง						
						ปริมาณน้ำ (ล้าน ม.³)	%	ปริมาณน้ำ (ล้าน ม.³)	%	ปริมาณน้ำ (ล้าน ม.³)	%	ปริมาณน้ำ (ล้าน ม.³)	%					
<b>ภาคเหนือ (7)</b>																		
1	ภูมิพล (2)	ดาก	13,462	3,800	9,662	7,780	58%	5,076	38%	1,276	13%	5128	38%	1,328	14%	-52.00	ลดลง	
2	สิริกิติ์ (2)	อุดรดิตต์	9,510	2,850	6,660	6,038	63%	4,306	45%	1,456	22%	4357	46%	1,507	23%	-51.00	ลดลง	
3	แม่งัด	เชียงใหม่	265	12	253	234	88%	113	43%	101	40%	119	45%	107	42%	-6.00	ลดลง	
4	แมกวง	เชียงใหม่	263	14	249	120	46%	70	27%	56	22%	70	27%	56	22%	-	คงที่	
5	กัวลม	ลำปาง	106	3	103	64	60%	55	52%	52	50%	55	52%	52	50%	-	คงที่	
6	กัวคองหมา	ลำปาง	170	6	164	145	85%	80	47%	74	45%	85	50%	79	48%	-5.00	ลดลง	
7	ควนน้อย	พิษณุโลก	939	43	896	465	50%	365	39%	322	36%	371	40%	328	37%	-6.00	ลดลง	
	แม่มอก		110	16	94	43	39%	30	27%	14	15%	31	28%	15	16%	-1.00	ลดลง	
	<b>รวมภาคเหนือ</b>		<b>34,85%</b>	<b>24,825</b>	<b>6,744</b>	<b>18,081</b>	<b>14,890</b>	<b>60%</b>	<b>10,097</b>	<b>41%</b>	<b>3,353</b>	<b>19%</b>	<b>10217</b>	<b>41%</b>	<b>3,457</b>	<b>19%</b>	<b>-104.00</b>	<b>ลดลง</b>
<b>ภาคตะวันออกเฉียงเหนือ (12)</b>																		
8	ห้วยหลวง	อุดรธานี	136	7	129	45	33%	45	33%	38	29%	47	35%	40	31%	-2.00	ลดลง	
9	น้ำจูง	สกลนคร	520	45	475	297	57%	225	43%	180	38%	232	45%	187	39%	-7.00	ลดลง	
10	น้ำพุง (2)	สกลนคร	165	8	157	106	64%	79	48%	71	45%	80	48%	72	46%	-1.00	ลดลง	
11	จันทบูรณ์ (2)	ชัยภูมิ	164	37	127	89	54%	41	25%	4	3%	41	25%	4	3%	-	คงที่	
12	ลุมพินี (2)	ขอนแก่น	2,431	581	1,850	692	28%	417	17%	-	0%	426	18%	-	0%	-	คงที่	
13	ลำปาว	กาฬสินธุ์	1,980	100	1,880	811	41%	1,022	52%	922	49%	1,072	54%	972	52%	-50.00	ลดลง	
14	ลำตะคอง	นครราชสีมา	314	22	292	212	68%	122	39%	100	34%	127	40%	105	36%	-5.00	ลดลง	
15	ลำพระเพลิง	นครราชสีมา	155	1	154	60	39%	16	10%	15	10%	16	10%	15	10%	-	คงที่	
16	มูลขม	นครราชสีมา	141	7	134	60	43%	37	26%	30	22%	39	28%	32	24%	-2.00	ลดลง	
17	ลำพระเพลิง	นครราชสีมา	275	7	268	139	51%	66	24%	59	22%	67	24%	60	22%	-1.00	ลดลง	
18	ลำนางรอง	บุรีรัมย์	121	3	118	38	31%	20	17%	17	14%	20	17%	17	14%	-	คงที่	
19	สิรินธร (2)	อุบลราชธานี	1,966	831	1,135	974	50%	1,416	72%	585	52%	1,454	74%	623	55%	-38.00	ลดลง	
	<b>รวมภาค ดอน.</b>		<b>11.80%</b>	<b>8,369</b>	<b>1,649</b>	<b>6,720</b>	<b>3,524</b>	<b>42%</b>	<b>3,506</b>	<b>42%</b>	<b>2,021</b>	<b>30%</b>	<b>3,621</b>	<b>43%</b>	<b>2,127</b>	<b>32%</b>	<b>-106.00</b>	<b>ลดลง</b>
<b>ภาคกลาง (3)</b>																		
20	ป่าสักชลสิทธิ์	ลพบุรี	960	3	957	367	38%	175	18%	172	18%	180	19%	177	18%	-5.00	ลดลง	
21	ห้วยเสลา	อุทัยธานี	160	17	143	40	25%	35	22%	18	13%	35	22%	18	13%	-	คงที่	
22	กระเสียว	สุพรรณบุรี	240	40	200	67	28%	58	24%	18	9%	58	24%	18	9%	-	คงที่	
	<b>รวมภาคกลาง</b>		<b>1.92%</b>	<b>1,360</b>	<b>60</b>	<b>1,300</b>	<b>474</b>	<b>35%</b>	<b>268</b>	<b>20%</b>	<b>208</b>	<b>15%</b>	<b>273</b>	<b>20%</b>	<b>213</b>	<b>16%</b>	<b>-5.00</b>	<b>ลดลง</b>
<b>ภาคตะวันตก (2)</b>																		
23	ศรีนครินทร์ (2)	กาญจนบุรี	17,745	10,265	7,480	15,469	87%	14,119	80%	3,854	52%	14,214	80%	3,949	53%	-95.00	ลดลง	
24	วีรชาลภกรณ (2)	กาญจนบุรี	8,860	3,012	5,848	6,472	73%	5,936	67%	2,924	50%	6,084	69%	3,072	53%	-148.00	ลดลง	
	<b>รวมภาคตะวันตก</b>		<b>37.51%</b>	<b>26,605</b>	<b>13,277</b>	<b>13,328</b>	<b>21,941</b>	<b>82%</b>	<b>20,055</b>	<b>75%</b>	<b>6,778</b>	<b>51%</b>	<b>20,298</b>	<b>76%</b>	<b>7,021</b>	<b>53%</b>	<b>-243.00</b>	<b>ลดลง</b>
<b>ภาคตะวันออก (6+4)</b>																		
25	ขุนด่าน	นครนายก	224	5.00	219	106	47%	87	39%	82	37%	94	42%	89	41%	-7.00	ลดลง	
26	คลองสิริกิติ์	ฉะเชิงเทรา	420	30.00	390	204	49%	68	16%	38	10%	70	17%	40	10%	-2.00	ลดลง	
27	บางพระ (3)	ชลบุรี	117	12.00	105	68	58%	35	30%	23	22%	37	32%	25	24%	-2.00	ลดลง	
28	หนองปลาไหล (3)	ระยอง	164	13.75	150	125	76%	30	18%	16	11%	31	19%	17	12%	-1.00	ลดลง	
29	ประแสร์ (3)	ระยอง	295	20.00	275	178	60%	80	27%	60	22%	86	29%	66	24%	-6.00	ลดลง	
30	มาบประชัน (3)	ระยอง	17	0.72	16	14	82%	3	15%	2	12%	3	16%	2.00	13%	-0.16	ลดลง	
31	หนองค้อ (3)	ระยอง	21	1.00	20	7	31%	5	22%	4	18%	5	22%	3.72	18%	-0.10	ลดลง	
32	ดงกรวย (3)	ระยอง	79	3.00	76	55	69%	23	28%	20	26%	25	32%	22.04	29%	-2.46	ลดลง	
33	คลองใหญ่ (3)	ระยอง	45	3.00	42	29	65%	7	14%	4	8%	7	15%	3.84	9%	-0.31	ลดลง	
34	เขื่อนคันทรินจลา	ปราจีนบุรี	295	19.00	276	200	68%	143	48%	124	45%	150	51%	131.00	47%	-7.00	ลดลง	
	<b>รวมภาคตะวันออก</b>		<b>2.37%</b>	<b>1,678</b>	<b>107</b>	<b>1,570</b>	<b>985</b>	<b>59%</b>	<b>479</b>	<b>29%</b>	<b>372</b>	<b>24%</b>	<b>507</b>	<b>30%</b>	<b>400</b>	<b>25%</b>	<b>-28.03</b>	<b>ลดลง</b>
<b>ภาคใต้ (4)</b>																		
35	แก่งกระจาน	เพชรบุรี	710	65	645	511	72%	356	50%	291	45%	365	51%	300	47%	-9.00	ลดลง	
36	ปราณบุรี	ประจวบคีรีขันธ์	391	18	373	293	75%	209	53%	191	51%	218	56%	200	54%	-9.00	ลดลง	
37	รัชชประภา (2)	สุราษฎร์ธานี	5,639	1,352	4,287	4,393	78%	3,428	61%	2,076	48%	3,466	61%	2,114	49%	-38.00	ลดลง	
38	บางยาง (2)	ยะลา	1,454	276	1,178	1,135	78%	1,055	73%	779	66%	1,054	72%	778	66%	1.00	เพิ่มขึ้น	
	<b>รวมภาคใต้</b>		<b>11.55%</b>	<b>8,194</b>	<b>1,711</b>	<b>6,483</b>	<b>6,332</b>	<b>77%</b>	<b>5,047</b>	<b>62%</b>	<b>3,337</b>	<b>51%</b>	<b>5,103</b>	<b>62%</b>	<b>3,392</b>	<b>52%</b>	<b>-55.00</b>	<b>ลดลง</b>
	<b>รวมทั้งประเทศ</b>		<b>100%(38)</b>	<b>71,031</b>	<b>23,548</b>	<b>47,482</b>	<b>48,146</b>	<b>68%</b>	<b>39,453</b>	<b>56%</b>	<b>16,069</b>	<b>34%</b>	<b>40,018</b>	<b>56%</b>	<b>16,610</b>	<b>35%</b>	<b>-541.03</b>	<b>ลดลง</b>

ที่มาข้อมูล : ตารางสรุปสภาพน้ำในอ่างเก็บน้ำขนาดใหญ่ทั่วประเทศ และตารางสรุปสภาพน้ำในอ่างเก็บน้ำภาคตะวันออกเฉียงเหนือ กรมชลประทาน

หมายเหตุ :

- อ่างเก็บน้ำขนาดใหญ่ หมายถึง อ่างเก็บน้ำที่มีความจุตั้งแต่ 100 ล้าน ลบ.ม. ขึ้นไป
- เป็นอ่างเก็บน้ำอยู่ในความรับผิดชอบของการไฟฟ้าฝ่ายผลิตแห่งประเทศไทย(10) นอกนั้นอยู่ในความรับผิดชอบของกรมชลประทาน (28)
- เป็นอ่างเก็บน้ำขนาดกลางที่มีความสำคัญต่อการอุตสาหกรรมและการประปา ของลุ่มน้ำชายฝั่งทะเลตะวันออก
- ที่มา : กรมชลประทาน และการไฟฟ้าฝ่ายผลิตแห่งประเทศไทย
- จังหวัดที่มีอ่างเก็บน้ำขนาดใหญ่มีจำนวน 26 จังหวัด ไม่มี 50 จังหวัด

รศ. นายสัตย์ รังสีเกษม กักของอ่าง



ศูนย์เขล



ศูนย์ป้องกันกักกักน้ำ กรมทรัพยากรน้ำ

**ลำดับของเขื่อนตามความจ**

- ศรีนครินทร์
- ภูมิพล
- สิริกิติ์
- วีรชาลภกรณ
- รัชชประภา
- ลุมพินี
- สิรินธร
- บางพระ
- ลำปาว
- ป่าสัก

**ลำดับของเขื่อนตามปริมาณน้ำใช้การได้**

- ภูมิพล
- ศรีนครินทร์
- สิริกิติ์
- วีรชาลภกรณ
- รัชชประภา
- ลำปาว
- ลุมพินี
- บางพระ
- สิรินธร
- ป่าสัก