



รายงานการเฝ้าระวังติดตามสถานการณ์น้ำและความช่วยเหลือ กระทรวงทรัพยากรธรรมชาติและสิ่งแวดล้อม



ศูนย์ป้องกันวิกฤติน้ำ กรมทรัพยากรน้ำ กระทรวงทรัพยากรธรรมชาติและสิ่งแวดล้อม

โทรศัพท์ ๐ ๒๒๗๑ ๖๐๐๐ ต่อ ๖๔๔๕ โทรสาร ๐ ๒๒๗๘ ๖๖๒๙ <http://www.dwr.go.th> ID Line : mekhalawoc Email : mekhala@dwr.mail.go.th

รายงานฉบับที่ ๑๒๒/๒๕๖๓

เวลา ๐๘.๐๐น.

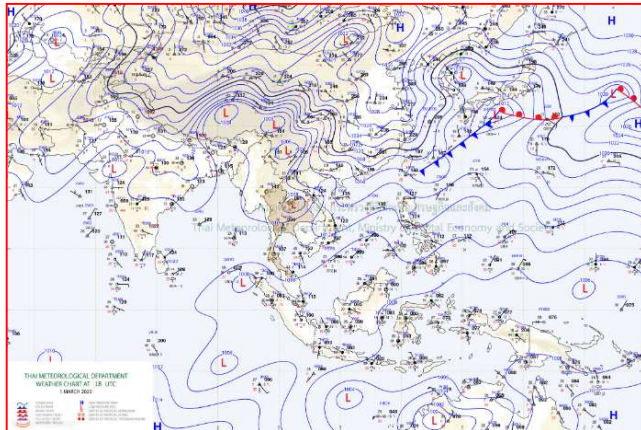
วันที่ ๒ มีนาคม ๒๕๖๓

เรียนร.มว.ทส. เลขานุการ ร.มว.ทส. ที่ปรึกษา ร.มว.ทส. ปกท.ทส. รอง ปกท.ทส. อท.น. รอง อท.น. และหน่วยงานที่เกี่ยวข้อง

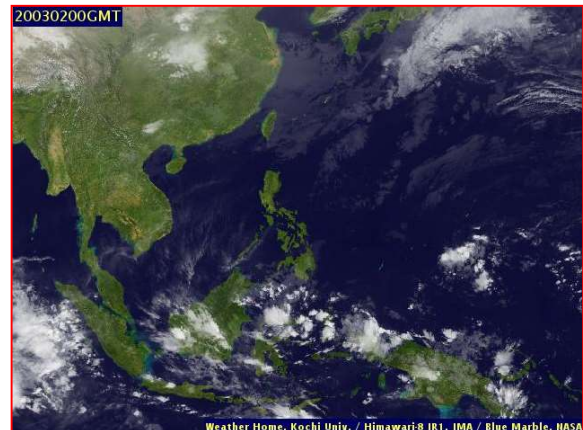
๑. สภาวะอากาศ เวลา ๐๖.๐๐น. (กรมอุตุนิยมวิทยา)

พยากรณ์อากาศ ๒๔ ชั่วโมงข้างหน้า ประเทศไทยตอนบนมีอากาศร้อนในตอนกลางวัน โดยมีฝนฟ้าคะนองบางพื้นที่บริเวณภาคเหนือตอนล่าง ภาคตะวันออกเฉียงเหนือ ภาคกลาง ภาคตะวันออก และภาคใต้

อนึ่ง ในช่วงวันที่ ๓-๕ มี.ค. ๖๓ ประเทศไทยตอนบนจะมีพายุฤดูร้อนเกิดขึ้น โดยมีลักษณะของพายุฝนฟ้าคะนอง ลมกระโชกแรง กับมีลูกเห็บตกบางพื้นที่ รวมถึงอาจจะมีฟ้าผ่าเกิดขึ้นได้ โดยภาคตะวันออกเฉียงเหนือ และภาคตะวันออกจะมีผลกระทบในวันที่ ๓-๔ มี.ค. ๖๓ ส่วนภาคเหนือตอนล่าง ภาคกลาง ภาคตะวันออก รวมทั้งกรุงเทพมหานครและปริมณฑล จะได้รับผลกระทบในวันที่ ๔-๕ มี.ค. ๖๓ จึงขอให้ประชาชนบริเวณประเทศไทยตอนบนระวังอันตรายจากฝนฟ้าคะนองและลมกระโชกแรงที่จะเกิดขึ้น โดยหลีกเลี่ยงการอยู่ในที่โล่งแจ้ง ใต้ต้นไม้ใหญ่ สิ่งปลูกสร้าง และป้ายโฆษณาที่ไม่แข็งแรง สำหรับเกษตรกรควรเตรียมการป้องกันและระวังความเสียหายที่จะเกิดต่อผลผลิตทางการเกษตรไว้ด้วย

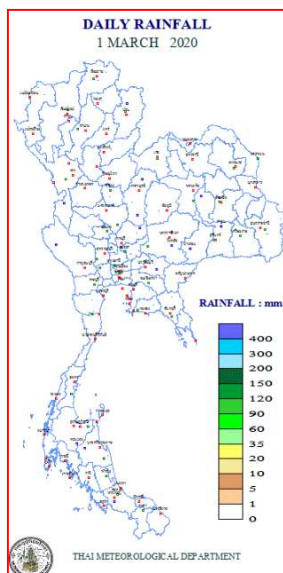


แผนที่อากาศ วันที่ ๒ มี.ค. ๒๕๖๓ เวลา ๐๖.๐๐ น.



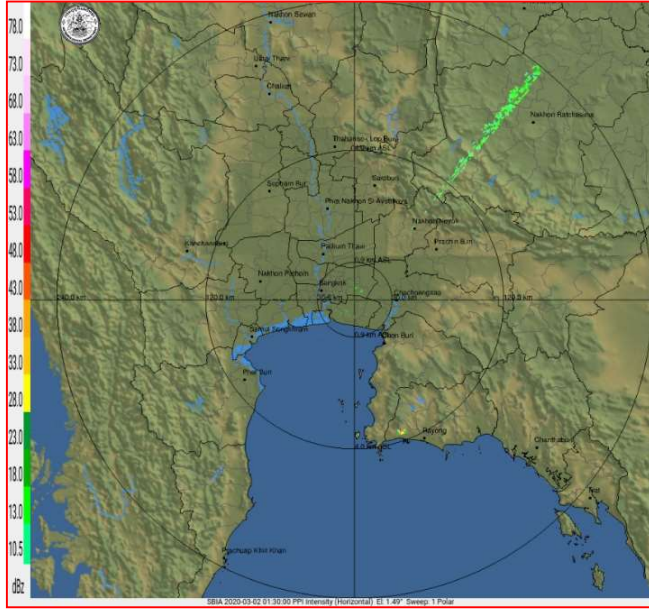
ภาพถ่ายดาวเทียม วันที่ ๒ มี.ค. ๒๕๖๓ เวลา ๐๗.๐๐ น.

๒. ปริมาณฝนสะสม ณ เวลา ๐๗.๐๐น.(เมื่อวาน) - ๐๗.๐๐ น.(วันนี้)(กรมอุตุนิยมวิทยา)

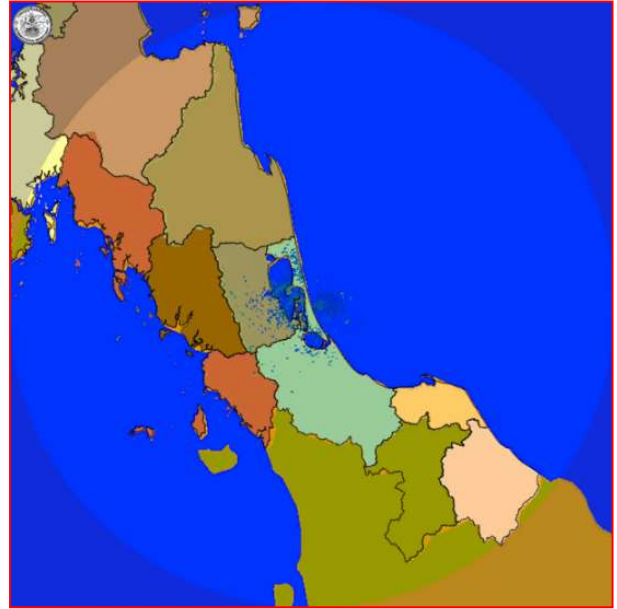


จุดตรวจวัด	ปริมาณฝน (มม.)
จ.นครนายก	๐.๒

๓.เรดาร์ตรวจอากาศ ณ วันที่ ๒ มีนาคม ๒๕๖๓ (กรมอุตุนิยมวิทยา)



สถานีสุวรรณภูมิ เวลา ๐๘.๓๐ น.



สถานีสทิงพระ สงขลา เวลา ๐๙.๐๐ น.

จากเรดาร์ตรวจอากาศจะพบว่ามีเมฆฝนบริเวณภาคกลาง และภาคตะวันออกเฉียงเหนือของประเทศไทย

๔.สถานการณ์น้ำในแหล่งเก็บกักน้ำ ณ วันที่ ๑ มีนาคม ๒๕๖๓(กรมชลประทาน กรมทรัพยากรน้ำ และสททช.)

๔.๑ สภาพน้ำในอ่างเก็บน้ำขนาดใหญ่ปริมาตรน้ำในอ่างฯ ๓๙,๒๒๓ ล้าน ลบ.ม.คิดเป็นร้อยละ ๕๕ (ปริมาตรน้ำใช้การได้ ๑๕,๘๔๘ ล้าน ลบ.ม. คิดเป็นร้อยละ ๓๓) ปริมาตรน้ำในอ่างฯ เทียบกับปี ๒๕๖๒ (๔๗,๙๒๐ ล้าน ลบ.ม. คิดเป็นร้อยละ ๖๘) น้อยกว่าปี ๒๕๖๒ จำนวน ๘,๖๙๗ ล้าน ลบ.ม. ปริมาณน้ำไหลลงอ่างฯ จำนวน ๑๑.๐๘ ล้าน ลบ.ม. ปริมาณน้ำระบาย จำนวน ๙๐.๐๕ ล้าน ลบ.ม. สามารถรับน้ำได้อีก ๓๑,๗๐๔ ล้าน ลบ.ม.

อ่างเก็บน้ำ	ปริมาตรน้ำในอ่าง		ปริมาตรน้ำใช้การได้		ปริมาตรน้ำไหลลงอ่าง		ปริมาตรน้ำระบาย		ปริมาตรน้ำรับได้อีก (ความจุที่ รนส.- ปริมาตรน้ำปัจจุบัน)
	ปริมาตร (ล้าน ม. ^๓)	% น้ำเก็บกัก	ปริมาตร (ล้าน ม. ^๓)	% น้ำใช้การ	วันนี้ (ล้าน ม. ^๓)	เมื่อวาน (ล้าน ม. ^๓)	วันนี้ (ล้าน ม. ^๓)	เมื่อวาน (ล้าน ม. ^๓)	
๑.ภูมิพล	๕,๐๕๙	๓๘	๑,๒๕๙	๑๓	๐.๐๐	๐.๐๐	๗.๐๐	๗.๐๐	๘,๔๐๓
๒.สิริกิติ์	๔,๒๘๙	๔๕	๑,๔๓๙	๒๒	๑.๗๑	๑.๕๘	๙.๔๒	๙.๓๐	๖,๒๑๙
๓.จุฬารัตน์	๔๑	๒๕	๔	๓	๐.๐๑	๐.๐๑	๐.๐๐	๐.๐๐	๑๔๐
๔.อุบลรัตน์	๔๑๓	๑๗	-๑๖๘	-๙	๐.๑๖	๐.๐๐	๐.๕๐	๐.๕๐	๔,๒๒๗
๕.ลำปาว	๑,๐๐๖	๕๑	๙๐๖	๔๘	๐.๐๐	๐.๐๐	๖.๑๕	๖.๑๘	๑,๔๔๔
๖.สิรินธร	๑,๔๐๗	๗๒	๕๗๕	๕๑	๑.๓๒	๑.๓๐	๓.๐๕	๓.๐๓	๕๕๙
๗.ป่าสักชลสิทธิ์	๑๗๕	๑๘	๑๗๑	๑๘	๐.๐๐	๐.๐๐	๐.๔๓	๐.๔๔	๗๘๕
๘.ศรีนครินทร์	๑๔,๐๙๐	๗๙	๓,๘๒๕	๕๑	๐.๐๗	๓.๖๐	๑๒.๙๒	๙.๕๕	๔,๖๘๐
๙.วชิราลงกรณ์	๕,๘๘๐	๖๖	๒,๘๖๘	๔๙	๐.๖๕	๐.๐๐	๒๗.๑๐	๒๕.๒๗	๕,๑๒๐
๑๐.ขุนด่านปราการชล	๘๔	๓๗	๗๙	๓๖	๐.๐๑	๐.๐๑	๑.๕๕	๑.๗๕	๑๔๑
๑๑.รัชชประภา	๓,๔๑๐	๖๐	๒,๐๕๙	๔๘	๒.๔๓	๒.๒๗	๙.๙๗	๑๑.๑๕	๒,๗๓๔
๑๒.บางบาล	๑,๐๕๔	๗๒	๗๗๘	๖๖	๒.๒๑	๑.๓๒	๒.๐๕	๒.๐๙	๕๓๖

๔.๒ อ่างเก็บน้ำขนาดกลาง ๓๕๐ แห่ง มีปริมาณน้ำ ๒,๓๒๑ ล้าน ลบ.ม. (๔๓%) ปริมาณน้ำใช้การ ๑,๙๙๒ ล้าน ลบ.ม. (๔๐%)

๔.๓ แหล่งน้ำธรรมชาติขนาดใหญ่ ๖ แห่ง มีปริมาณน้ำรวม ๑๙๙.๑๕ ล้าน ลบ.ม. (๓๙%)

๔.๔ แหล่งน้ำธรรมชาติขนาดเล็ก ๑๔๑,๐๙๗ แห่ง มีปริมาณน้ำรวม ๒,๐๐๙ ล้าน ลบ.ม.

๕.สถานการณ์น้ำในประเทศ ณ วันที่ ๒๘ กุมภาพันธ์ - ๒ มีนาคม ๒๕๖๓ (กรมชลประทาน)

สถานี	แม่น้ำ	อำเภอ	จังหวัด	ระดับ ตลิ่ง (ม.รทก.)	ระดับน้ำ (ม.รทก.)				แนวโน้ม	เปรียบ เทียบ ระดับตลิ่ง
					ศุกร์	เสาร์	อาทิตย์	จันทร์		
					๒๘ ก.พ.	๒๙ ก.พ.	๑ มี.ค.	๒ มี.ค.		
P.๑	ปิง	เมือง	เชียงใหม่	๓.๗๐	๑.๐๓	๑.๓๐	๑.๑๓	๑.๐๓	ลดลง	-๒.๖๗
W.๑C	วัง	เมือง	ลำปาง	๕.๒๐	-๐.๖๖	-๐.๖๖	-๐.๖๕	-๐.๖๕	ทรงตัว	-๕.๘๕
Y.๑๖	ยม	บางระกำ	พิษณุโลก	๗.๓๐	***	***	***	***	***	***
N.๗A	น่าน	เมือง	พิจิตร	๙.๘๗	๑.๑๗	๑.๐๙	๑.๐๗	๑.๐๐	ลดลง	-๘.๘๗
C.๒	เจ้าพระยา	เมือง	นครสวรรค์	๒๖.๒๐	๑๖.๘๙	๑๖.๘๗	๑๖.๘๙	๑๖.๙๓	เพิ่มขึ้น	-๙.๒๗
C.๑๓	เจ้าพระยา	สรรพยา	ชัยนาท	๑๖.๓๔	๕.๕๑	๕.๕๑	๕.๕๑	๕.๕๑	ทรงตัว	-๑๐.๘๓
M.๖A	มูล	สตึก	บุรีรัมย์	๖.๐๐	-๐.๔๘	-๐.๔๘	-๐.๔๗	-๐.๔๗	ทรงตัว	-๖.๔๗
M.๗	มูล	เมือง	อุบลราชธานี	๗.๐๐	๒.๐๑	๒.๐๒	๒.๐๒	๒.๐๓	เพิ่มขึ้น	-๔.๙๗
M.๑๙๑	ลำตะคอง	เมือง	นครราชสีมา	๓.๐๐	๑.๑๕	๐.๙๗	๐.๙๐	๐.๗๙	ลดลง	-๒.๒๑
M.๖๙	ลำเซบก	ตระการพืชผล	อุบลราชธานี	๗.๓๐	๓.๔๘	๓.๔๐	๓.๓๕	๓.๒๐	ลดลง	-๔.๑
X.๖๔	คลองท่าชะ	ท่าชะ	ชุมพร	๑๗.๑๓	๗.๖๐	๗.๖๐	๗.๖๐	๗.๖๐	ทรงตัว	-๙.๕๓
X.๑๔๙	คลองกลาย	นบพิตำ	นครศรีธรรมราช	๓๓.๙๖	๒๙.๐๖	๒๙.๐๔	๒๙.๐๓	๒๙.๐๑	ลดลง	-๔.๙๕
X.๒๗๔	แม่น้ำโก-ลก	แว้ง	นราธิวาส	๒๔.๑๘	๑๘.๘๕	๑๘.๘๓	๑๘.๗๖	๑๘.๗๖	ทรงตัว	-๕.๔๒
X.๑๑๙A	ภาคใต้ฝั่ง ตะวันออก	สุโหงโกลก	นราธิวาส	๘.๒๐	๓.๙๔	๓.๘๗	๓.๘๑	๓.๗๙	ลดลง	-๔.๔๑
X.๓๗A	แม่น้ำตาปี	พระแสง	สุราษฎร์ธานี	๑๑.๗๐	๔.๔๔	๔.๔๒	๔.๔๒	๔.๔๑	ลดลง	-๗.๒๙

*** ยังไม่ได้รับรายงาน

๖.สถานการณ์น้ำในพื้นที่ลุ่มน้ำโขง ณ วันที่ ๒ มีนาคม ๒๕๖๓ (Mekong River Commission (MRC))

สถานี	ระดับ อ้างอิง (ม.รทก.)	ระดับ ตลิ่ง (ม.)	ระดับน้ำ (ม.)					เปรียบ เทียบระดับ ตลิ่ง (ม.)	ผลต่างของระดับน้ำ (ม.)		แนว โน้ม
			๒๗ ก.พ.	๒๘ ก.พ.	๒๙ ก.พ.	๑ มี.ค.	๒ มี.ค.		๓ วัน ย้อนหลัง	๕ วัน ย้อนหลัง	
อ.เชียงแสน จ.เชียงราย	๓๕๗.๑๑๐	๑๒.๘๐	๑.๘๔	๑.๘๔	๑.๘๒	๑.๘๔	๑.๘๔	-๑๐.๙๖	๐.๐๒	๐.๐๐	เพิ่มขึ้น
อ.เชียงคาน จ.เลย	๑๙๔.๑๑๘	๑๖.๐๐	๓.๑๕	๓.๐๔	๓.๐๔	๓.๐๒	๓.๐๔	-๑๒.๙๖	๐.๐๐	-๐.๑๑	เพิ่มขึ้น
อ.เมือง จ.หนองคาย	๑๕๓.๖๔๘	๑๒.๒๐	๐.๗๑	๐.๗๒	๐.๗๒	๐.๗๑	๐.๗๐	-๑๑.๕	-๐.๐๒	-๐.๐๑	ลดลง
อ.เมือง จ.นครพนม	๑๓๒.๖๘๐	๑๒.๐๐	๐.๖๙	๐.๗๐	๐.๗๑	๐.๗๑	๐.๗๒	-๑๑.๒๘	๐.๐๑	๐.๐๓	เพิ่มขึ้น
อ.เมือง จ.มุกดาหาร	๑๒๔.๒๑๙	๑๒.๕๐	๑.๒๘	๑.๓๑	๑.๓๓	๑.๓๒	๑.๓๒	-๑๑.๑๘	-๐.๐๑	๐.๐๔	ทรงตัว
อ.โขงเจียม จ.อุบลราชธานี	๘๙.๐๓๐	๑๔.๕๐	๑.๖๙	๑.๗๒	๑.๗๕	๑.๗๖	๑.๗๘	-๑๒.๗๒	๐.๐๓	๐.๐๙	เพิ่มขึ้น

*** ไม่มีสถานการณ์

๖.สถานการณ์เตือนภัย Early Warning ณ วันที่ ๒ มีนาคม ๒๕๖๓ (กรมทรัพยากรน้ำ)

[เวลา ๑๕.๐๐ น.(เมื่อวาน) - ๐๘.๐๐ น.(วันนี้)]

การแจ้งเตือน	สถานี	การแจ้งเตือน
เตือนสีแดง (อพยพ)	-	-
เตือนสีเหลือง (เตือนภัย)	-	-
เตือนสีเขียว (เฝ้าระวัง)	-	-

***ไม่มีสถานการณ์

๗.พื้นที่ติดตามและเฝ้าระวังสถานการณ์ธรณีพิบัติภัย ณ วันที่ ๒ มีนาคม ๒๕๖๓ (กรมทรัพยากรธรณี)

เนื่องจากในพื้นที่เสี่ยงภัยดินถล่ม มีปริมาณน้ำฝนไม่ถึงเกณฑ์การเฝ้าระวัง ประกอบกับบางพื้นที่ไม่มีฝนตก จึงไม่มีพื้นที่ติดตามสถานการณ์พิบัติภัยดินถล่มและน้ำป่าไหลหลาก

๘.เหตุการณ์วิกฤตน้ำปัจจุบัน ณ วันที่ ๒ มีนาคม ๒๕๖๓ [เวลา ๑๕.๐๐ น.(เมื่อวาน) - ๐๘.๐๐ น. (วันนี้)]

ไม่มีสถานการณ์

๙.สถานการณ์ภาวะน้ำท่วม และสถานการณ์ฝนแล้ง/ฝนทิ้งช่วง ณ วันที่ ๒ มีนาคม ๒๕๖๓ (กรมป้องกันและบรรเทาสาธารณภัย และ สททช.)

สถานการณ์สาธารณภัยปก.

สถานการณ์ภัยแล้ง

ตั้งแต่วันที่ ๑๗ ตุลาคม ๒๕๖๒ ถึงปัจจุบัน มีจังหวัดที่มีการประกาศเขตการให้ความช่วยเหลือผู้ประสบภัยพิบัติกรณีฉุกเฉิน (ภัยแล้ง)ตามระเบียบกระทรวงการคลังว่าด้วยเงินอุดหนุนราชการเพื่อช่วยเหลือผู้ประสบภัยพิบัติกรณีฉุกเฉิน พ.ศ. ๒๕๖๒ มีสถานการณ์ทั้งหมด ๒๒ จังหวัด ๑๓๓ อำเภอ ๖๙๖ ตำบล ๓ เทศบาล ๕,๙๕๒ หมู่บ้าน/ชุมชนได้แก่ จังหวัดเชียงราย พะเยา น่าน อุตรดิตถ์ สุโขทัย เพชรบูรณ์ หนองคาย บึงกาฬ นครพนม สกลนคร กาฬสินธุ์ มหาสารคาม นครราชสีมา บุรีรัมย์ ชัยภูมิ ศรีสะเกษ นครสวรรค์ อุทัยธานี ชัยนาท สุพรรณบุรี กาญจนบุรี และจังหวัดฉะเชิงเทรา ดังนี้

จังหวัด	จำนวน			รายชื่ออำเภอที่ประกาศเขตภัยพิบัติ
	อำเภอ	ตำบล	หมู่บ้าน/ชุมชน	
รวม ๖ จังหวัด ๓๗ อำเภอ ๑๖๙ ตำบล ๑,๒๑๑ หมู่บ้าน				
๑.เชียงราย	๑๕	๗๗	๖๕๒	ดอยหลวง (๓ ต. ๓๓ ม.) เวียงแก่น (๔ ต. ๔๑ ม.)เมืองงา (๗ ต. ๕๓ ม.) เวียงชัย (๒ ต. ๑๘ ม.)เวียงของ (๗ ต. ๑๐๒ ม.)ขุนตาล (๓ ต. ๕๕ ม.) พาน (๘ ต. ๓๑ ม.) เทิง (๑๐ ต. ๗๖ ม.) แม่จัน (๙ ต. ๖๓ ม.)เวียงเชียงรุ้ง (๓ ต. ๓๗ ม.)เวียงแสน(๖ ต. ๔๗ ม.) แม่ฟ้าหลวง (๔ ต. ๒๕ ม.) พญาเม็งราย(๕ ต. ๔๙ ม.) ป่าแดด (๕ ต. ๒๑ ม.)แม่สาย (๑ ต. ๑ ม.)
๒. พะเยา	๖	๑๗	๘๐	ภูกามยาว (๑ ต. ๒ ม.) เชียงคำ (๓ ต. ๑๘ม.)ดอกคำใต้ (๕ ต. ๒๔ ม.) แม่ใจ (๑ ต. ๓ ม.)จุน (๕ ต. ๒๓ ม.) เมืองงา (๒ ต. ๑๐ ม.)
๓.น่าน	๒	๗	๖๐	น่าน้อย (๕ ต. ๔๕ ม.) สองแคว (๒ ต. ๑๕ ม.)
๔.อุตรดิตถ์	๔	๑๑	๗๔	พิชัย (๓ ต. ๑๕ ม.) ท่าปลา (๑ ต. ๑๒ ม.) เมืองงา (๖ ต.๔๕ม.) ตรอน (๑ ต. ๒ ม.)
๕.สุโขทัย	๔	๑๖	๙๑	เมืองงา (๔ ต. ๓๖ ม.) ศรีสีขันถ้าย (๓ ต. ๗ ม.)ศรีสำโรง (๒ ต. ๙ ม.) ศรีมาศ (๗ ต. ๓๙ ม.)
๖.เพชรบูรณ์	๖	๔๑	๒๕๔	น้ำหนาว (๔ ต. ๒๘ ม.) เมืองงา (๖ ต. ๒๒ ม.)ศรีเทพ (๖ ต. ๕๕ ม.) หนองไผ่ (๑๐ ต. ๕๓ ม.) หล่มเก่า (๗ ต. ๓๖ ม.) หล่มสัก (๘ ต.๖๐ ม.)
ภาคตะวันออกเฉียงเหนือรวม ๑๐ จังหวัด ๖๓ อำเภอ ๓๖๓ ตำบล ๒ เทศบาล ๓,๓๘๙ หมู่บ้าน/ชุมชน				
๗.หนองคาย	๘	๔๐	๓๕๘	ท่าบ่อ (๕ ต. ๑๕ ม.) ฝ้ายไร่ (๕ ต. ๗๓ ม.)รัตนวาปี (๕ ต.๓๗ ม.) สระใคร (๓ ต. ๔๑ ม.) เมืองงา (๔ ต. ๑๒ ม.)โพธิ์ชัย (๑๑ ต. ๑๔๔ ม.) สังคม (๕ ต. ๒๕ ม.)โพธิ์ตาก (๒ ต. ๙ ม.)
๘.บึงกาฬ	๔	๓๒	๒๕๒	พรเจริญ (๗ ต. ๕๘ ม.) เมืองงา (๑๒ ต. ๗๗ ม.)ปากคาด (๖ ต. ๕๑ ม.) โขพิสัย (๗ ต. ๖๖ ม.)
๙.นครพนม	๓	๑๑	๖๔	ปลาปาก (๘ ต. ๕๑ ม.)โพธิ์สวรรค์ (๒ ต. ๕ ม.) ศรีสงคราม (๑ ต. ๘ ม.)
๑๐.สกลนคร	๘	๕๖	๔๔๒	สว่างแดนดิน (๑๑ ต. ๔๒ ม.) พังโคน (๓ ต. ๑๑ ม.)วานรนิวาส (๑๔ ต. ๑๖๙ ม.) พรรณานิคม (๖ ต. ๓๒ ม.)เจริญศิลป์ (๕ ต. ๒๘ ม.) คำตากล้า (๔ ต. ๔๑ ม.) บ้านม่วง (๙ ต. ๙๕ ม.) ส่องดาว (๔ ต. ๒๔ ม.)
๑๑.กาฬสินธุ์	๑	๔	๒๗	ยางตลาด (๔ ต. ๒๗ ม.)
๑๒.มหาสารคาม	๗	๔๘	๕๙๐	แกดำ (๑ ต. ๓ ม.) โกสุมพิสัย (๙ ต. ๙๑ ม.)ชื่นชม (๔ ต. ๔๖ ม.) เขียงยืน (๘ ต. ๑๑๖ ม.)พยัคฆภูมิพิสัย (๑๔ ต. ๑๙๘ ม.) ยางสีสุราช (๗ ต. ๙๑ ม.) นาโดน (๕ ต. ๔๕ ม.)
๑๓.นครราชสีมา	๗	๔๙	๕๐๗	โนนสูง (๘ ต. ๑๐๙ ม. ๑ เทศบาล ๑๓ ชุมชน)จักราช (๖ ต. ๕๓ ม.) ปักธงชัย (๑๖ ต. ๑๗๙ ม.)เทพารักษ์ (๔ ต. ๓๖ ม.) โชคชัย (๙ ต. ๖๔ ม.)โนนไทย (๑๓. ๓ ม.) แก้งสนามนาง (๕ต. ๕๐ม.)
๑๔.บุรีรัมย์	๘	๖๔	๘๑๒	พลับพลาชัย (๕ ต.๕๖ ม.)ประโคนชัย (๑๖ ต.๑๗๕ ม.)โนนดินแดง(๑ ต. ๘๘)ละหานทราย (๒ ต. ๑๑ ม.)หนองหงส์ (๗ ต. ๙๘ ม.) นางรอง (๑๔ ต. ๑๓๓ ม. ๑เทศบาล ๗ ชุมชน)เฉลิมพระเกียรติ (๑ ต. ๑ ม.) เมืองงา (๑๘ ต. ๓๒๓ ม.)

๑๕.ชัยภูมิ	๑๖	๕๗	๒๙๗	บ้านเขว้า (๓ ต. ๓ ม.) คอนสาร (๗ ต. ๑๘ ม.) จัตุรัส (๒ ต. ๒ ม.) บ้านแท่น (๒ ต. ๔ ม.) เกษตรสมบูรณ์ (๑ ต. ๔ ม.) เนินสง่า (๒ ต. ๙ ม.) ซับใหญ่ (๓ ต. ๒๙ ม.) ภูเขียว (๒ ต. ๓ ม.) หนองบัวระเหว (๕ ต. ๕๑ ม.) แก้งคร้อ (๕ ต. ๑๗ ม.) เทพสถิต (๕ ต. ๙๒ ม.) ภูคิงชุมพล (๔ ต. ๑๘ ม.) หนองบัวแดง (๒ ต. ๖ ม.) บำเหน็จณรงค์ (๓ ต. ๕ ม.) คอนสารรัศมี (๑ ต. ๒ ม.) เมืองฯ (๑๐ ต. ๓๔ ม.)
๑๖.ศรีสะเกษ	๑	๒	๔๐	เมืองจันทร์ (๒ ต. ๔๐ ม.)
ภาคกลาง และ ภาคตะวันออก รวม ๖ จังหวัด ๓๓ อำเภอ ๑๖๔ ตำบล ๑,๓๕๒ หมู่บ้าน/ชุมชน				
๑๗. นครสวรรค์	๖	๒๖	๑๖๔	โกรกพระ (๖ ต. ๓๒ ม.) ท่าตะโก (๕ ต. ๒๓ ม.) ตากลิ (๗ ต. ๔๗ ม.) ไพศาลี (๓ ต. ๓๑ ม.) ตากฟ้า (๑ ต. ๗ ม.) พยุหะคีรี (๔ ต. ๒๔ ม.)
๑๘.อุทัยธานี	๘	๖๗	๖๒๐	เมืองฯ (๑๑ ต. ๖๖ ม. ๑ ท. ๑ ช.) ท้าพัน (๑๐ ต. ๙๐ ม.) หนองขาหย่าง (๙ ต. ๕๓ ม.) หนองฉาง (๑๐ ต. ๙๗ ม.) สว่างอารมณ์ (๕ ต. ๖๒ ม.) ลานสัก (๖ ต. ๘๔ ม.) ห้วยคต (๓ ต. ๓๑ ม.) บ้านไร่ (๑๓ ต. ๑๓๖ ม.)
๑๙. ชัยนาท	๔	๑๖	๑๕๓	วัดสิงห์ (๔ ต. ๒๔ ม.) หันคา (๕ ต. ๔๖ ม.) หนองมะโมง (๔ ต. ๓๖ ม.) เนิน มะขาม (๓ ต. ๔๗ ม.)
๒๐.กาญจนบุรี	๖	๒๒	๑๙๕	พนมทวน (๔ ต. ๒๗ ม.) เลาช่วชัย (๗ ต. ๙๐ ม.) ท่าม่วง (๒ ต. ๑๔ ม.) บ่อพลอย (๔ ต. ๙ ม.) หนองปรือ (๑ ต. ๖ ม.) หัวกระเจา (๔ ต. ๔๙ ม.)
๒๑. สุพรรณบุรี	๖	๒๗	๒๐๒	หนองหญ้าไซ (๖ ต. ๖๖ ม.) อุทอง (๖ ต. ๔๒ ม.) ดอนเจดีย์ (๕ ต. ๓๒ ม.) เดิมบางนางบวช (๕ ต. ๓๓ ม.) เมืองฯ (๒ ต. ๑๓ ม.) สามชุก (๓ ต. ๑๖ ม.)
๒๒.ฉะเชิงเทรา	๓	๖	๑๘	บ้านโพธิ์ (๑ ต. ๓ ม.) แปลงยาว (๔ ต. ๑๓ ม.) บางปะกง (๑ ต. ๒ ม.)
รวม ๒๒ จังหวัด	๑๓๓	๖๙๖	๕,๙๕๒	

๑๐.การคาดหมายลักษณะอากาศ ๗ วันข้างหน้า (ระหว่างวันที่ ๑ - ๗ มีนาคม ๒๕๖๓)

ในช่วงวันที่ ๑ - ๒ มี.ค. ๖๓ ประเทศไทยตอนบนมีอากาศร้อนในตอนกลางวัน โดยมีฝนบางแห่งบริเวณภาคกลางตอนล่าง ภาคตะวันออก และภาคใต้ ส่วนในช่วงวันที่ ๓ - ๕ มี.ค. ๖๓ บริเวณประเทศไทยตอนบนจะมีพายุฤดูร้อนเกิดขึ้น โดยมีพายุฝนฟ้าคะนองกับลมกระโชกแรง และมีลูกเห็บตกบางพื้นที่ สำหรับภาคใต้มีฝนเพิ่มขึ้น หลังจากนั้นในช่วงวันที่ ๖ - ๗ มี.ค. ๖๓ ประเทศไทยตอนบนมีอากาศร้อนกับมีฟ้าหลัวในตอนกลางวัน

๑๑.ความช่วยเหลือภัยแล้งสะสมสำนักงานทรัพยากรน้ำภาค (กรมทรัพยากรน้ำ)

ความช่วยเหลือในพื้นที่ประสบปัญหาภัยแล้ง ตั้งแต่วันที่ ๑ ตุลาคม ๒๕๖๒ - ๒๘ กุมภาพันธ์ ๒๕๖๓

หน่วยงาน	จังหวัด	ปริมาณการสูบน้ำ (ลบ.ม.)	ปริมาณการ แจกจ่ายน้ำ สะอาด (ลิตร)	ประโยชน์ที่ได้รับ		พื้นที่เกษตร (ไร่)
				อุปโภค-บริโภค		
				ครัวเรือน	ประชากร	
ภาค ๑	ลำปาง	๔๐๖,๒๒๐	๒๙๓,๖๔๓	๑๖๗,๕๗๘	๔๔๖,๔๕๒	๑,๖๐๔
	เชียงใหม่	๑๐๘,๕๑๐	๖๘,๒๖๗	๒๑,๒๐๑	๘๗,๖๗๕	๑,๗๐๐
	แม่ฮ่องสอน	-	๖๒,๘๘๙	๙,๒๔๘	๖๐,๙๘๖	-
	เชียงราย	-	๑๕๓,๔๒๗	๕๖,๔๗๑	๑๗๔,๔๗๗	-
	กำแพงเพชร	-	๙๑,๕๕๗	๔๔,๑๒๕	๑๗๙,๓๑๐	-
	ลำพูน	๔๗๖,๔๙๐	-	-	-	๔,๗๕๐

หน่วยงาน	จังหวัด	ปริมาณการสูบน้ำ (ลบ.ม.)	ปริมาณการ แจกจ่ายน้ำ สะอาด (ลิตร)	ประโยชน์ที่ได้รับ		
				อุปโภค-บริโภค		พื้นที่เกษตร (ไร่)
				ครัวเรือน	ประชากร	
ภาค ๒	นครสวรรค์	๙,๑๓๐,๘๖๐	๑๓๒,๐๐๐	๗,๑๒๐	๖,๓๖๓	๑๐,๒๐๐
	สิงห์บุรี	๑,๗๐๗,๔๘๐	-	๑๕๐	-	-
	อุทัยธานี	๔,๕๐๓,๖๐๐	๕๔,๐๐๐	๗๖๔	๒,๗๘๐	-
	สระบุรี	๓,๖๖๑,๒๐๐	-	๘๗๒	๕,๑๘๓	๑๗,๐๐๐
	ปทุมธานี	๒,๙๓๗,๖๐๐	-	๑๐,๘๘๒	๓๗,๑๕๔	๒๖,๔๔๗
	เพชรบูรณ์	๔๘,๖๐๐	-	๒,๐๖๓	๙,๐๗๖	-
ภาค ๓	อุดรธานี	๓,๗๕๖,๖๐๐	-	๑,๖๘๔	๓๒,๐๘๕	๑,๘๔๕
	หนองคาย	๙๙๖,๕๐๐	-	๓,๑๔๗	๑๐,๐๘๘	๙,๐๗๗
	สกลนคร	๑,๓๗๕,๕๐๐	-	๑,๓๘๕	๔,๖๗๘	๒,๔๐๐
ภาค ๔	ชัยภูมิ	๔๙๐,๐๕๐	-	๗,๒๕๐	๒๒,๓๗๙	-
	ขอนแก่น	๑,๘๔๐,๒๕๐	๓๑๘,๐๐๐	๕,๗๑๘	๒๑,๗๕๓	-
	มหาสารคาม	๒๙๓,๑๐๐	-	๘๖๕	๓,๔๒๑	-
ภาค ๕	นครราชสีมา	๓,๕๔๕,๘๐๐	๗๒๖,๐๐๐	๑๓,๔๒๕	๒๘,๐๙๔	๑๑๕
	บุรีรัมย์	๑๗๑,๐๐๐	-	๖๐๗	๒,๔๔๕	-
ภาค ๖	ปราจีนบุรี	๙,๓๕๔,๓๘๐	-	๔,๐๘๗	๑๓,๘๗๗	๑๐,๓๑๘
	ระยอง	๓๘๖,๒๕๐	๑,๓๐๒,๐๐๐	๒๙๐	๑,๒๐๓	๑,๔๕๐
	จันทบุรี	๕๐,๘๐๐	๔๒,๐๐๐	๑,๘๒๕	๕,๑๗๐	๑๑,๑๐๐
	ตราด	๒๕๓,๘๐๐	-	๒๑๐	๘๔๐	๔,๒๕๐
ภาค ๗	สุพรรณบุรี	๑,๑๓๔,๐๐๐	-	๖๓๑	๒,๑๐๐	๑๐,๑๗๐
	ราชบุรี	๖๔,๘๐๐	-	๖๐	๒๒๐	๘๐๐
ภาค ๘	นครศรีธรรมราช	๑,๓๕๑,๐๘๐	-	๑,๔๒๐	๔,๓๑๒	๑๕,๔๐๐
ภาค ๙	อุดรดิตถ์	-	๙๖,๑๐๐	๕๕๐	๑,๗๕๐	-
	พิษณุโลก	๓๗๒,๒๔๐	๔๒,๐๐๐	๔๒๔	๑,๓๕๕	๑,๘๗๘
	พิจิตร	๑๓,๖๘๐	-	-	๘๐	-
	แพร่	๑,๓๐๘,๕๔๐	-	๑,๒๗๐	๓,๖๒๐	๕,๘๐๐
	สุโขทัย	๒๔๔,๘๐๐	๙๖,๐๐๐	๑,๑๖๘	๔,๓๓๖	๑,๕๐๐
	น่าน	๑๗,๗๖๐	-	๘,๗๐๐	๓๕,๐๐๐	๓๗๕
ภาค ๑๐	สุราษฎร์ธานี	๒๐๐,๐๐๐	-	๖๙๘	๒,๘๒๐	-
ภาค ๑๑	อำนาจเจริญ	๒๑๖,๙๐๐	-	๓๙๕	๑,๖๔๖	๖๐๐
	อุบลราชธานี	๘๖,๕๐๐	-	๒,๑๕๒	๖,๙๒๐	๒๕๐
	๓๖ จังหวัด	๕๐,๕๐๔,๘๙๐	๓,๔๗๗,๙๘๓	๓๗๘,๔๓๕	๑,๒๑๙,๖๔๘	๑๓๙,๐๒๙

จึงเรียนมาเพื่อโปรดทราบ

นายภาดล ถาวรภุชรัตน์
อธิบดีกรมทรัพยากรน้ำ