

รายงานการเฝ้าระวังติดตามสถานการณ์น้ำและความช่วยเหลือ ศูนย์ปฏิบัติการทรัพยากรธรรมชาติและสิ่งแวดล้อม (ด้านทรัพยากรน้ำ) กระทรวงทรัพยากรธรรมชาติและสิ่งแวดล้อม



ศูนย์ป้องกันวิกฤติน้ำ กรมทรัพยากรน้ำ

โทรศัพท์ ๐ ๒๒๗๑ ๖๐๐๐ ต่อ ๖๔๔๕ โทรสาร ๐ ๒๒๗๘ ๖๖๒๙ www.dwr.go.th IDLine: mekhalawoc Email: mekhala@dwr.mail.go.th

ศูนย์เทคโนโลยีสารสนเทศทรัพยากรน้ำบาดาล กรมทรัพยากรน้ำบาดาล

โทรศัพท์ ๐ ๒๖๖๖ ๗๐๕๐ โทรสาร ๐ ๒๖๖๖ ๗๑๐๐ www.dgr.go.th Email: itcenter@dgr.mail.go.th

รายงานฉบับที่ ๐๐๑/๒๕๖๓

เวลา ๑๕.๐๐น.

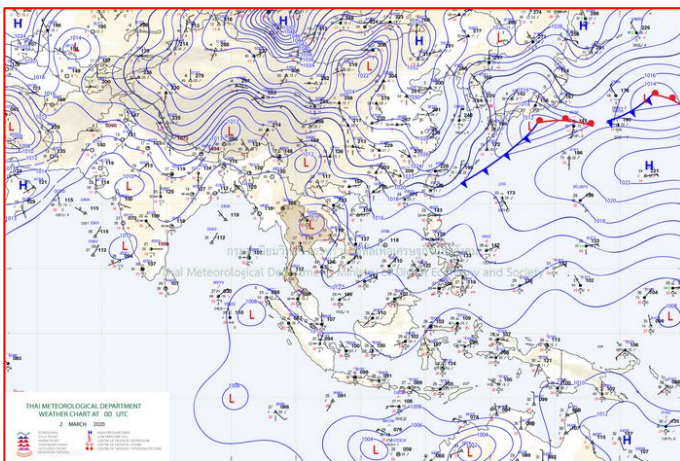
วันที่ ๒ มีนาคม ๒๕๖๓

เรียน รมว.ทส. เลขานุการ รมว.ทส. ที่ปรึกษา รมว.ทส. ปกท.ทส. รอง ปกท.ทส. อทน. อทบ. และหน่วยงานที่เกี่ยวข้อง

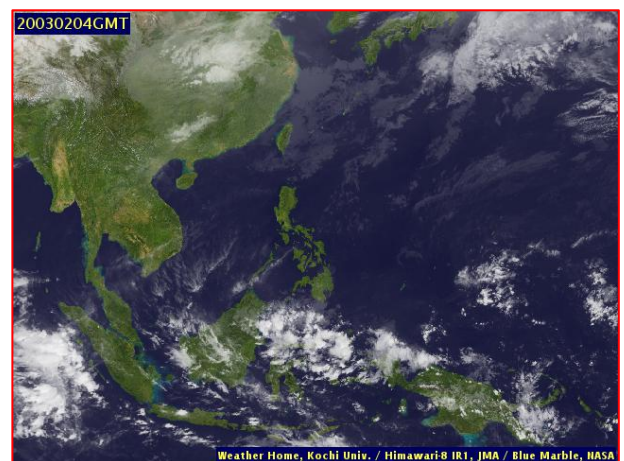
๑. สภาวะอากาศ เวลา ๑๒.๐๐ น. (กรมอุตุนิยมวิทยา)

พยากรณ์อากาศ ๒๔ ชั่วโมงข้างหน้า ประเทศไทยตอนบนมีอากาศร้อนในตอนกลางวัน โดยมีฝนฟ้าคะนองบางพื้นที่บริเวณภาคเหนือ ภาคตะวันออกเฉียงเหนือ ภาคกลาง ภาคตะวันออก และภาคใต้

ช่วงวันที่ ๓-๕ มี.ค. ๖๓ ประเทศไทยตอนบนจะมีพายุฤดูร้อนเกิดขึ้น โดยมีลักษณะของพายุฝนฟ้าคะนอง ลมกระโชกแรง กับมีลูกเห็บตกบางพื้นที่ โดยจะเริ่มในภาคตะวันออกเฉียงเหนือก่อน และจะมีผลกระทบในภาคอื่นๆ ในระยะต่อไป ขอให้ประชาชนบริเวณประเทศไทยตอนบนระวังอันตรายจากฝนฟ้าคะนองและลมกระโชกแรงที่จะเกิดขึ้น โดยหลีกเลี่ยงการอยู่ในที่โล่งแจ้ง ใต้ต้นไม้ใหญ่ สิ่งปลูกสร้าง และป้ายโฆษณาที่ไม่แข็งแรง สำหรับเกษตรกรควรเตรียมการป้องกันและระวังความเสียหายที่จะเกิดต่อผลผลิตทางการเกษตรไว้ด้วย

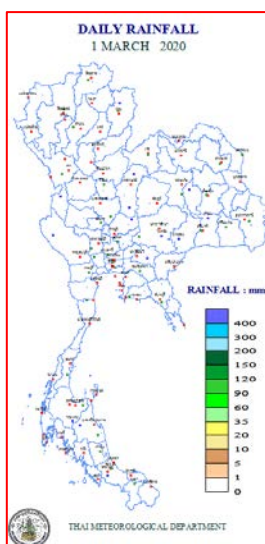


แผนที่อากาศ วันที่ ๒ มี.ค. ๒๕๖๓ เวลา ๐๗.๐๐ น.



ภาพถ่ายดาวเทียม วันที่ ๒ มี.ค. ๒๕๖๓ เวลา ๑๑.๐๐ น.

๒. ปริมาณฝนสะสม ณ เวลา ๐๗.๐๐น. (เมื่อวาน) - ๐๗.๐๐ น.(วันนี้) (กรมอุตุนิยมวิทยา)



| จุดตรวจวัด | ปริมาณฝน (มม.) |
|------------|----------------|
| จ.นครนายก | ๐.๒ |

๓. ปริมาณฝนสะสมของพื้นที่ลาดเชิงเขา ๑๒ ชม. ที่ผ่านมา (กรมทรัพยากรน้ำ)

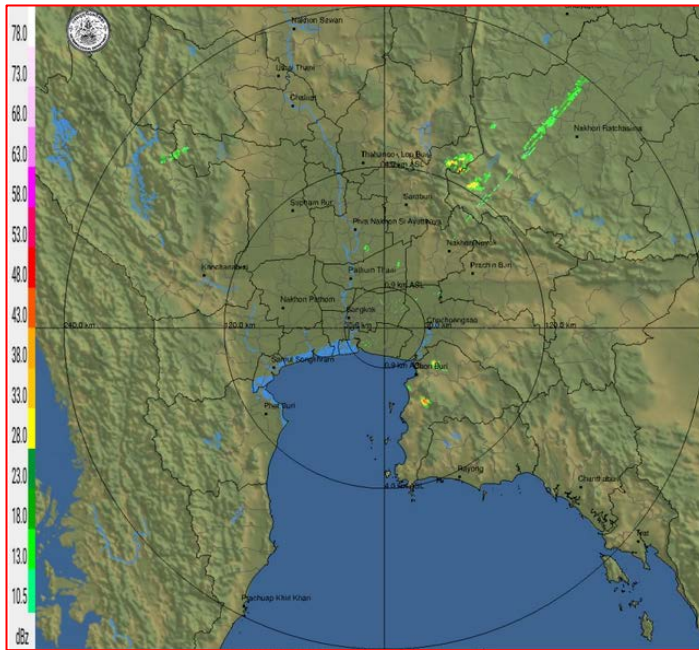
| จุดตรวจวัด | ระดับการเตือน | ปริมาณฝน (มม./๑๒ ชม.) |
|--|---------------|-----------------------|
| บ้านเขาพลู (ต.บางสัก อ.กันตัง จ.ตรัง) | - | ๕.๐ |
| บ้านห้วยละบัวยา (ต.สะเนียน อ.เมืองน่าน จ.น่าน) | - | ๒.๐ |
| บ้านนาสา (ต.ไหล่น่าน อ.เวียงสา จ.น่าน) | - | ๑.๕ |

๔. ค่าความชื้นในดิน (กรมทรัพยากรน้ำ/คณะกรรมการจัดการแม่น้ำโขง)

| ภูมิภาค | ความชื้นในดิน [-] ๑ พ.ย. ๖๒ | ความชื้นในดิน [-] ๒ มี.ค. ๖๓ | แนวโน้ม |
|--------------------|-----------------------------|------------------------------|---------|
| เหนือ | ๒๐-๔๐ | ๐-๒๐ | ลดลง |
| กลาง | ๔๐-๖๐ | ๐-๒๐ | ลดลง |
| ตะวันออกเฉียงเหนือ | ๔๐-๖๐ | ๒๐-๔๐ | ลดลง |
| ตะวันออก | ๔๐-๖๐ | ๐-๒๐ | ลดลง |
| ตะวันตก | ๔๐-๖๐ | ๐-๒๐ | ลดลง |
| ใต้ | ๖๐-๘๐ | ๒๐-๔๐ | ลดลง |

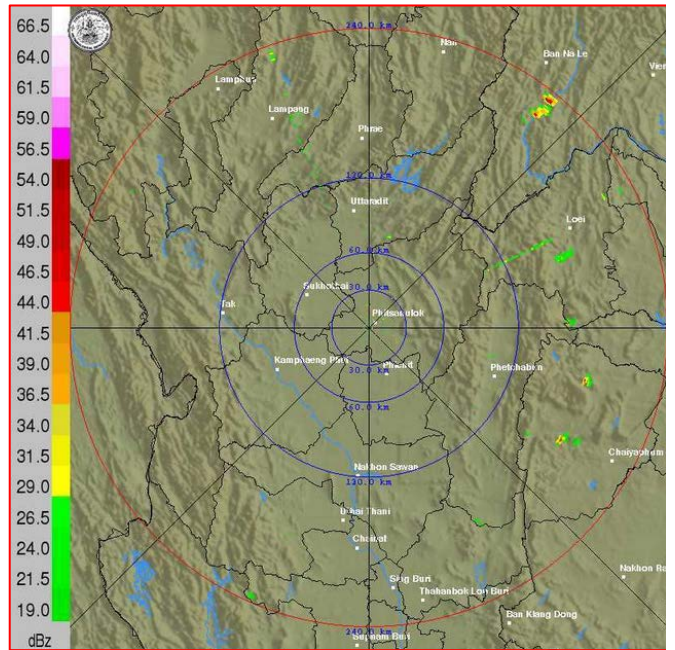
หมายเหตุ : ความชื้นในดิน ๐ หมายถึง ดินที่แห้งสนิท และ ๑๐๐ หมายถึง ดินที่อิ่มน้ำ

๕. เรดาร์ตรวจอากาศ ณ วันที่ ๒ มีนาคม ๒๕๖๓ (กรมอุตุนิยมวิทยา)



สถานีสุวรรณภูมิ เวลา ๑๔.๓๐ น.

จากเรดาร์ตรวจอากาศจะพบว่าไม่มีเมฆฝนบริเวณประเทศไทย



สถานีพิษณุโลก เวลา ๑๔.๔๕ น.

๖. สถานการณ์น้ำในแหล่งเก็บกักน้ำ ณ วันที่ ๒ มีนาคม ๒๕๖๓ (กรมชลประทาน กรมทรัพยากรน้ำ และ สทช.)

๖.๑ สภาพน้ำในอ่างเก็บน้ำขนาดใหญ่ปริมาณน้ำในอ่างฯ ๓๙,๑๓๑ ล้าน ลบ.ม.คิดเป็นร้อยละ ๕๕ (ปริมาณน้ำใช้การได้ ๑๕,๗๕๗ ล้าน ลบ.ม. คิดเป็นร้อยละ ๓๓) ปริมาณน้ำในอ่างฯ เทียบกับปี ๒๕๖๒ (๔๗,๗๕๗ ล้าน ลบ.ม. คิดเป็นร้อยละ ๖๓) น้อยกว่าปี ๒๕๖๒ จำนวน ๘,๖๖๖ ล้าน ลบ.ม. ปริมาณน้ำไหลลงอ่างฯ จำนวน ๑๑.๗๔ ล้าน ลบ.ม. ปริมาณน้ำระบาย จำนวน ๘๖.๐๘ ล้าน ลบ.ม. สามารถรับน้ำได้อีก ๓๑,๗๙๕ ล้าน ลบ.ม.

| อ่างเก็บน้ำ | ปริมาณน้ำในอ่าง | | ปริมาณน้ำใช้การได้ | | ปริมาณน้ำไหลลงอ่าง | | ปริมาณน้ำระบาย | | ปริมาณน้ำรับได้อีก (ล้าน ม. ^๓) (ความจุที่ รณส.- ปริมาณน้ำ ปัจจุบัน) |
|--------------------|--------------------------------|--------------|--------------------------------|-------------|--------------------------------|----------------------------------|--------------------------------|----------------------------------|---|
| | ปริมาณ (ล้าน ม. ^๓) | % น้ำเก็บกัก | ปริมาณ (ล้าน ม. ^๓) | % น้ำใช้การ | วันนี้ (ล้าน ม. ^๓) | เมื่อวาน (ล้าน ม. ^๓) | วันนี้ (ล้าน ม. ^๓) | เมื่อวาน (ล้าน ม. ^๓) | |
| ๑.ภูมิพล | ๕,๐๕๐ | ๓๘ | ๑,๒๕๐ | ๑๓ | ๐.๐๐ | ๐.๐๐ | ๗.๐๐ | ๗.๐๐ | ๘,๔๐๓ |
| ๒.สิริกิติ์ | ๔,๒๘๐ | ๔๕ | ๑,๔๓๐ | ๒๑ | ๑.๖๑ | ๑.๗๑ | ๙.๓๑ | ๙.๔๒ | ๖,๒๑๙ |
| ๓.จุฬารัตน์ | ๔๑ | ๒๕ | ๔ | ๓ | ๐.๐๑ | ๐.๐๑ | ๐.๐๐ | ๐.๐๐ | ๑๔๐ |
| ๔.อุบลรัตน์ | ๔๑๒ | ๑๗ | -๑๖๙ | -๙ | ๐.๒๒ | ๐.๑๖ | ๐.๕๐ | ๐.๕๐ | ๔,๒๒๗ |
| ๕.ลำปาง | ๙๙๘ | ๕๐ | ๘๙๘ | ๔๘ | ๐.๐๐ | ๐.๐๐ | ๖.๑๓ | ๖.๑๕ | ๑,๔๔๔ |
| ๖.สิรินธร | ๑,๔๐๐ | ๗๑ | ๕๖๘ | ๕๐ | ๐.๐๐ | ๑.๓๒ | ๓.๔๑ | ๓.๐๕ | ๕๕๙ |
| ๗.ป่าสักชลสิทธิ์ | ๑๗๓ | ๑๘ | ๑๗๐ | ๑๘ | ๐.๐๐ | ๐.๐๐ | ๐.๔๓ | ๐.๔๓ | ๗๘๕ |
| ๘.ศรีนครินทร์ | ๑๔,๐๗๒ | ๗๙ | ๓,๘๐๗ | ๕๑ | ๓.๔๒ | ๐.๐๗ | ๑๖.๙๓ | ๑๒.๙๒ | ๔,๖๘๐ |
| ๙.วชิราลงกรณ์ | ๕,๘๕๖ | ๖๖ | ๒,๘๔๔ | ๔๙ | ๐.๐๐ | ๐.๖๕ | ๒๓.๑๑ | ๒๗.๑๐ | ๕,๑๒๐ |
| ๑๐.ขุนด่านปราการชล | ๘๒ | ๓๗ | ๗๘ | ๓๕ | ๐.๐๑ | ๐.๐๑ | ๑.๕๔ | ๑.๕๕ | ๑๔๑ |
| ๑๑.รัชชประภา | ๓,๔๐๘ | ๖๐ | ๒,๐๕๖ | ๔๘ | ๒.๙๒ | ๒.๔๓ | ๕.๐๕ | ๙.๙๗ | ๒,๗๓๔ |
| ๑๒.บางบาล | ๑,๐๕๓ | ๗๒ | ๗๗๗ | ๖๖ | ๑.๔๓ | ๒.๒๑ | ๒.๑๗ | ๒.๐๕ | ๕๓๖ |

๖.๒ อ่างเก็บน้ำขนาดกลาง ๓๕๐ แห่ง มีปริมาณน้ำ ๒,๓๑๕ ล้าน ลบ.ม. (๔๒%) ปริมาณน้ำใช้การ ๑,๙๘๖ ล้าน ลบ.ม. (๔๐%)

๖.๓ แหล่งน้ำธรรมชาติขนาดใหญ่ ๖ แห่ง มีปริมาณน้ำรวม ๑๙๗.๕๙ ล้าน ลบ.ม. (๓๙%)

๖.๔ แหล่งน้ำในพื้นที่นอกเขตชลประทาน (๑๔๑,๐๙๗ แห่ง) มีปริมาณน้ำรวม ๑,๙๓๘ ล้าน ลบ.ม.

๗. สถานการณ์น้ำในประเทศ ณ วันที่ ๒๘ กุมภาพันธ์ - ๒ มีนาคม ๒๕๖๓ (กรมชลประทาน)

| สถานี | แม่น้ำ | อำเภอ | จังหวัด | ระดับตลิ่ง (ม.รทก.) | ระดับน้ำ (ม.รทก.) | | | | แนวโน้ม | เปรียบเทียบระดับตลิ่ง |
|-------|------------|-------------|---------------|---------------------|-------------------|---------|---------|---------|-----------|-----------------------|
| | | | | | ศุกร์ | เสาร์ | อาทิตย์ | จันทร์ | | |
| | | | | | ๒๘ ก.พ. | ๒๙ ก.พ. | ๑ มี.ค. | ๒ มี.ค. | | |
| P.๑ | ปิง | เมือง | เชียงใหม่ | ๓.๗๐ | ๑.๐๓ | ๑.๓๐ | ๑.๑๓ | ๑.๐๓ | ลดลง | -๒.๖๗ |
| W.๑C | วัง | เมือง | ลำปาง | ๕.๒๐ | -๐.๖๖ | -๐.๖๖ | -๐.๖๕ | -๐.๖๕ | ทรงตัว | -๕.๘๕ |
| Y.๑๖ | ยม | บางระกำ | พิษณุโลก | ๗.๓๐ | *** | *** | *** | *** | *** | *** |
| N.๗A | น่าน | เมือง | พิจิตร | ๙.๘๗ | ๑.๑๗ | ๑.๐๙ | ๑.๐๗ | ๑.๐๐ | ลดลง | -๘.๘๗ |
| C.๒ | เจ้าพระยา | เมือง | นครสวรรค์ | ๒๖.๒๐ | ๑๖.๘๙ | ๑๖.๘๗ | ๑๖.๘๙ | ๑๖.๙๓ | เพิ่มขึ้น | -๙.๒๗ |
| C.๑๓ | เจ้าพระยา | สรรพยา | ชัยนาท | ๑๖.๓๔ | ๕.๕๑ | ๕.๕๑ | ๕.๕๑ | ๕.๕๑ | ทรงตัว | -๑๐.๘๓ |
| M.๖A | มูล | สตึก | บุรีรัมย์ | ๖.๐๐ | -๐.๔๘ | -๐.๔๘ | -๐.๔๗ | -๐.๔๗ | ทรงตัว | -๖.๔๗ |
| M.๗ | มูล | เมือง | อุบลราชธานี | ๗.๐๐ | ๒.๐๑ | ๒.๐๒ | ๒.๐๒ | ๒.๐๓ | เพิ่มขึ้น | -๔.๙๗ |
| M.๑๙๑ | ลำตะคอง | เมือง | นครราชสีมา | ๓.๐๐ | ๑.๑๕ | ๐.๙๗ | ๐.๙๐ | ๐.๗๙ | ลดลง | -๒.๒๑ |
| M.๖๙ | ลำเซบก | ตระการทิพผล | อุบลราชธานี | ๗.๓๐ | ๓.๔๘ | ๓.๔๐ | ๓.๓๕ | ๓.๒๐ | ลดลง | -๔.๑๐ |
| X.๖๔ | คลองท่าแซะ | ท่าแซะ | ชุมพร | ๑๗.๑๓ | ๗.๖๐ | ๗.๖๐ | ๗.๖๐ | ๗.๖๐ | ทรงตัว | -๙.๕๓ |
| X.๑๔๙ | คลองกลาย | นบพิตำ | นครศรีธรรมราช | ๓๓.๙๖ | ๒๙.๐๖ | ๒๙.๐๔ | ๒๙.๐๓ | ๒๙.๐๑ | ลดลง | -๔.๙๕ |
| X.๒๗๔ | แม่น้ำโกลก | แว้ง | นราธิวาส | ๒๔.๑๘ | ๑๘.๘๕ | ๑๘.๘๓ | ๑๘.๗๖ | ๑๘.๗๖ | ทรงตัว | -๕.๔๒ |
| X.๓๗A | แม่น้ำตาปี | พระแสง | สุราษฎร์ธานี | ๑๑.๗๐ | ๔.๔๔ | ๔.๔๒ | ๔.๔๒ | ๔.๔๑ | ลดลง | -๗.๒๙ |

*** ยังไม่ได้รับรายงาน

๘. สถานการณ์น้ำในพื้นที่ลุ่มน้ำโขง ณ วันที่ ๒ มีนาคม ๒๕๖๓ (คณะกรรมการแม่น้ำโขง)

| สถานี | ระดับ อ้างอิง (ม.รทก.) | ระดับ ตลิ่ง (ม.) | ระดับน้ำ (ม.) | | | | | เปรียบเทียบ ระดับ ตลิ่ง (ม.) | ผลต่างของระดับน้ำ (ม.) | | แนว โน้ม |
|--------------------------|------------------------------|------------------------|---------------|---------|---------|---------|---------|------------------------------------|------------------------|-------------------|-------------|
| | | | ๒๗ ก.พ. | ๒๘ ก.พ. | ๒๙ ก.พ. | ๑ มี.ค. | ๒ มี.ค. | | ๓ วัน ย้อนหลัง | ๕ วัน ย้อนหลัง | |
| อ.เชียงแสน จ.เชียงราย | ๓๕๗.๑๑๐ | ๑๒.๘๐ | ๑.๘๔ | ๑.๘๔ | ๑.๘๒ | ๑.๘๔ | ๑.๘๔ | -๑๐.๙๖ | ๐.๐๒ | ๐.๐๐ | เพิ่มขึ้น |
| อ.เชียงคาน จ.เลย | ๑๙๔.๑๑๘ | ๑๖.๐๐ | ๓.๑๕ | ๓.๐๔ | ๓.๐๔ | ๓.๐๒ | ๓.๐๔ | -๑๒.๙๖ | ๐.๐๐ | -๐.๑๑ | เพิ่มขึ้น |
| อ.เมือง จ.หนองคาย | ๑๕๓.๖๔๘ | ๑๒.๒๐ | ๐.๗๑ | ๐.๗๒ | ๐.๗๒ | ๐.๗๑ | ๐.๗๐ | -๑๑.๕ | -๐.๐๒ | -๐.๐๑ | ลดลง |
| อ.เมือง จ.นครพนม | ๑๓๒.๖๘๐ | ๑๒.๐๐ | ๐.๖๙ | ๐.๗๐ | ๐.๗๑ | ๐.๗๑ | ๐.๗๒ | -๑๑.๒๘ | ๐.๐๑ | ๐.๐๓ | เพิ่มขึ้น |
| อ.เมือง จ.มุกดาหาร | ๑๒๔.๒๑๙ | ๑๒.๕๐ | ๑.๒๘ | ๑.๓๑ | ๑.๓๓ | ๑.๓๒ | ๑.๓๒ | -๑๑.๑๘ | -๐.๐๑ | ๐.๐๔ | ทรงตัว |
| อ.โขงเสียม จ.อุบลราชธานี | ๘๙.๐๓๐ | ๑๔.๕๐ | ๑.๖๙ | ๑.๗๒ | ๑.๗๕ | ๑.๗๖ | ๑.๗๘ | -๑๒.๗๒ | ๐.๐๓ | ๐.๐๙ | เพิ่มขึ้น |

*** ไม่มีสถานการณ์

๙. สถานการณ์เตือนภัย Early Warning ณ วันที่ ๒ มีนาคม ๒๕๖๓ (กรมทรัพยากรน้ำ)

[เวลา ๐๘.๐๐ น. - ๑๕.๐๐ น. (วันนี้)]

| การแจ้งเตือน | สถานี | การแจ้งเตือน |
|--------------------------|-------|--------------|
| เตือนสีแดง (อพยพ) | - | - |
| เตือนสีเหลือง (เตือนภัย) | - | - |
| เตือนสีเขียว (เฝ้าระวัง) | - | - |

***ไม่มีสถานการณ์

๑๐. พื้นที่ติดตามและเฝ้าระวังสถานการณ์ธรณีพิบัติภัย ณ วันที่ ๒ มีนาคม ๒๕๖๓ (กรมทรัพยากรธรณี)

เนื่องจากในพื้นที่เสี่ยงภัยดินถล่ม มีปริมาณน้ำฝนไม่ถึงเกณฑ์การเฝ้าระวัง ประกอบกับบางพื้นที่ไม่มีฝนตก จึงไม่มีพื้นที่ติดตามสถานการณ์พิบัติภัยดินถล่มและน้ำป่าไหลหลาก

๑๑. เหตุการณ์วิกฤตน้ำปัจจุบัน ณ วันที่ ๒ มีนาคม ๒๕๖๓ [เวลา ๐๘.๐๐ น. - ๑๕.๐๐ น. (วันนี้)]

ไม่มีสถานการณ์

๑๒. สถานการณ์ภาวะน้ำท่วม และสถานการณ์ฝนแล้ง/ฝนทิ้งช่วง ณ วันที่ ๒ มีนาคม ๒๕๖๓ (ปก.)

สถานการณ์ภัยแล้ง

ตั้งแต่วันที่ ๑๗ ตุลาคม ๒๕๖๒ ถึงปัจจุบัน มีจังหวัดที่มีการประกาศเขตการให้ความช่วยเหลือผู้ประสบภัยพิบัติกรณีฉุกเฉิน (ภัยแล้ง) ตามระเบียบกระทรวงการคลังว่าด้วยเงินอุดหนุนราชการเพื่อช่วยเหลือผู้ประสบภัยพิบัติกรณีฉุกเฉิน พ.ศ. ๒๕๖๒ มี สถานการณ์ทั้งหมด ๒๒ จังหวัด ๑๓๓ อำเภอ ๖๙๖ ตำบล ๓ เทศบาล ๕,๙๕๒ หมู่บ้าน/ชุมชน ได้แก่ จังหวัดเชียงราย พะเยา น่าน อุตรดิตถ์ สุโขทัย เพชรบูรณ์ หนองคาย บึงกาฬ นครพนม สกลนคร กาฬสินธุ์ มหาสารคาม นครราชสีมา บุรีรัมย์ ชัยภูมิ ศรีสะเกษ นครสวรรค์ อุทัยธานี ชัยนาท สุพรรณบุรี กาญจนบุรี และจังหวัดฉะเชิงเทรา ดังนี้

| จังหวัด | จำนวน | | | รายชื่ออำเภอที่ประกาศเขตภัยพิบัติ |
|--|-------|------|----------------|--|
| | อำเภอ | ตำบล | หมู่บ้าน/ชุมชน | |
| รวม ๖ จังหวัด ๓๗ อำเภอ ๑๖๙ ตำบล ๑,๒๑๑ หมู่บ้าน | | | | |
| ๑. เชียงราย | ๑๕ | ๗๗ | ๖๕๒ | ดอยหลวง (๓ ต. ๓๓ ม.) เวียงแก่น (๔ ต. ๔๑ ม.) เมืองงา (๗ ต. ๕๓ ม.) เวียงชัย (๒ ต. ๑๘ ม.) เชียงของ (๗ ต. ๑๐๒ ม.) ขุนตาล (๓ ต. ๕๕ ม.) พาน (๘ ต. ๓๓ ม.) เทิง (๑๐ ต. ๗๖ ม.) แม่จัน (๙ ต. ๖๓ ม.) เวียงเชียงรุ้ง (๓ ต. ๓๗ ม.) เชียงแสน (๖ ต. ๔๗ ม.) แม่ฟ้าหลวง (๔ ต. ๒๕ ม.) พญาเม็งราย (๕ ต. ๔๙ ม.) ป่าแดด (๕ ต. ๒๑ ม.) แม่สาย (๑ ต. ๑ ม.) |
| ๒. พะเยา | ๖ | ๑๗ | ๘๐ | ภูกามยาว (๑ ต. ๒ ม.) เชียงคำ (๓ ต. ๑๘ ม.) ดอกคำใต้ (๕ ต. ๒๔ ม.) แม่ใจ (๑ ต. ๓ ม.) จุน (๕ ต. ๒๓ ม.) เมืองงา (๒ ต. ๑๐ ม.) |
| ๓. น่าน | ๒ | ๗ | ๖๐ | น่าน้อย (๕ ต. ๔๕ ม.) สองแคว (๒ ต. ๑๕ ม.) |
| ๔. อุตรดิตถ์ | ๔ | ๑๑ | ๗๔ | พิชัย (๓ ต. ๑๕ ม.) ท่าปลา (๑ ต. ๑๒ ม.) เมืองงา (๖ ต. ๔๕ ม.) ตรอน |

| | | | | |
|--|------------|------------|--------------|--|
| | | | | (๑ ต. ๒ ม.) |
| ๕.สุโขทัย | ๔ | ๑๖ | ๙๑ | เมืองฯ (๔ ต. ๓๖ ม.) ศรีสีขนาลัย (๓ ต. ๗ ม.) ศรีสำโรง (๒ ต. ๙ ม.) ศรีมาศ (๗ ต. ๓๙ ม.) |
| ๖.เพชรบูรณ์ | ๖ | ๔๑ | ๒๕๔ | น้ำหนาว (๔ ต. ๒๘ ม.) เมืองฯ (๖ ต. ๒๒ ม.) ศรีเทพ (๖ ต. ๕๕ ม.) หนองไผ่ (๑๐ ต. ๕๓ ม.) หล่มเก่า (๗ ต. ๓๖ ม.) หล่มสัก (๘ ต. ๖๐ ม.) |
| ภาคตะวันออกเฉียงเหนือรวม ๑๐ จังหวัด ๖๓ อำเภอ ๓๖๓ ตำบล ๒ เทศบาล ๓,๓๘๙ หมู่บ้าน/ชุมชน | | | | |
| ๗.หนองคาย | ๘ | ๔๐ | ๓๕๘ | ท่าบ่อ (๕ ต. ๑๕ ม.) ฝาง (๕ ต. ๗๓ ม.) รัตนวาปี (๕ ต. ๓๗ ม.) สระใคร (๓ ต. ๔๑ ม.) เมืองฯ (๔ ต. ๑๒ ม.) โพนพิสัย (๑๑ ต. ๑๔๔ ม.) สังคม (๕ ต. ๒๕ ม.) โพนพิสัย (๒ ต. ๙ ม.) |
| ๘.บึงกาฬ | ๔ | ๓๒ | ๒๕๒ | พรเจริญ (๗ ต. ๕๘ ม.) เมืองฯ (๑๒ ต. ๗๗ ม.) ปากคาด (๖ ต. ๕๑ ม.) โข พิสัย (๗ ต. ๖๖ ม.) |
| ๙.นครพนม | ๓ | ๑๑ | ๖๔ | ปลาปาก (๘ ต. ๕๑ ม.) โพนสวรรค์ (๒ ต. ๕ ม.) ศรีสงคราม (๑ ต. ๘ ม.) |
| ๑๐.สกลนคร | ๘ | ๕๖ | ๔๔๒ | สว่างแดนดิน (๑๑ ต. ๔๒ ม.) พังโคน (๓ ต. ๑๑ ม.) วานรนิวาส (๑๔ ต. ๑๖๙ ม.) พรรณานิคม (๖ ต. ๓๒ ม.) เจริญศิลป์ (๕ ต. ๒๘ ม.) คำตากล้า (๔ ต. ๔๑ ม.) บ้านม่วง (๙ ต. ๙๕ ม.) ส่องดาว (๔ ต. ๒๔ ม.) |
| ๑๑.กาฬสินธุ์ | ๑ | ๔ | ๒๗ | ยางตลาด (๔ ต. ๒๗ ม.) |
| ๑๒.มหาสารคาม | ๗ | ๔๘ | ๕๙๐ | แกดำ (๑ ต. ๓ ม.) โกสุมพิสัย (๙ ต. ๙๑ ม.) ชื่นชม (๔ ต. ๔๖ ม.) เขียวยืน (๘ ต. ๑๑๖ ม.) พยัคฆภูมิพิสัย (๑๔ ต. ๑๙๘ ม.) ยางสีสุราช (๗ ต. ๙๑ ม.) นา ดิน (๕ ต. ๔๕ ม.) |
| ๑๓.นครราชสีมา | ๗ | ๔๙ | ๕๐๗ | โนนสูง (๘ ต. ๑๐๙ ม. ๑ เทศบาล ๑๓ ชุมชน)จักราช (๖ ต. ๕๓ ม.) ปักธงชัย (๑๖ ต. ๑๗๙ ม.) เทพารักษ์ (๔ ต. ๓๖ ม.) โชคชัย (๙ ต. ๖๔ ม.) โนนไทย (๑๑ ต. ๓ ม.) แก้งสนามนาง (๕ ต. ๕๐ ม.) |
| ๑๔.บุรีรัมย์ | ๘ | ๖๔ | ๘๑๒ | พล บพลาชัย (๕ ต. ๕๖ ม.) ประโคนชัย (๑๖ ต. ๑๗๕ ม.) หนองดินแดง (๑ ต. ๘) ละหานทราย (๒ ต. ๑๑ ม.) หนองหงส์ (๗ ต. ๙๘ ม.) นางรอง (๑๔ ต. ๑๓๓ ม. ๑ เทศบาล ๗ ชุมชน) เฉลิมพระเกียรติ (๑ ต. ๑ ม.) เมืองฯ (๑๘ ต. ๓๒๓ ม.) |
| ๑๕.ชัยภูมิ | ๑๖ | ๕๗ | ๒๙๗ | บ้านเขว้า (๓ ต. ๓ ม.) คอนสาร (๗ ต. ๑๘ ม.) จัตุรัส (๒ ต. ๒ ม.) บ้านแท่น (๒ ต. ๔ ม.) เกษตรสมบูรณ์ (๑ ต. ๔ ม.) เนินสง่า (๒ ต. ๙ ม.) ซับใหญ่ (๓ ต. ๒๙ ม.) ภูเขียว (๒ ต. ๓ ม.) หนองบัวระเหว (๕ ต. ๕๑ ม.) แก้งคร้อ (๕ ต. ๑๗ ม.) เทพสถิต (๕ ต. ๙๒ ม.) ภูเก้า (๕ ต. ๑๘ ม.) หนองบัวแดง (๒ ต. ๖ ม.) บำเหน็จณรงค์ (๓ ต. ๕ ม.) คอนสวรรค์ (๑ ต. ๒ ม.) เมืองฯ (๑๐ ต. ๓๔ ม.) |
| ๑๖.ศรีสะเกษ | ๑ | ๒ | ๔๐ | เมืองจันทร์ (๒ ต. ๔๐ ม.) |
| ภาคกลาง และ ภาคตะวันออก รวม ๖ จังหวัด ๓๓ อำเภอ ๑๖๔ ตำบล ๑ เทศบาล ๑,๓๕๒ หมู่บ้าน/ชุมชน | | | | |
| ๑๗. นครสวรรค์ | ๖ | ๒๖ | ๑๖๔ | โกรกพระ (๖ ต. ๓๒ ม.) ท่าตะโก (๕ ต. ๒๓ ม.) ตากลิ (๗ ต. ๔๗ ม.) ไพศาลี (๓ ต. ๓๑ ม.) ตากฟ้า (๑ ต. ๗ ม.) พยุหะคีรี (๔ ต. ๒๔ ม.) |
| ๑๘.อุทัยธานี | ๘ | ๖๗ | ๖๒๐ | เมืองฯ (๑๑ ต. ๖๖ ม. ๑ ท. ๑ ช.) ทับทัน (๑๐ ต. ๙๐ ม.) หนองขาหย่าง (๙ ต. ๕๓ ม.) หนองฉาง (๑๐ ต. ๙๗ ม.) สว่างอารมณ์ (๕ ต. ๖๒ ม.) ลานสัก (๖ ต. ๘๔ ม.) ห้วยคต (๓ ต. ๓๑ ม.) บ้านไร่ (๑๓ ต. ๑๓๖ ม.) |
| ๑๙. ชัยนาท | ๔ | ๑๖ | ๑๕๓ | วัดสิงห์ (๔ ต. ๒๔ ม.) หันคา (๕ ต. ๔๖ ม.) หนองมะโมง (๔ ต. ๓๖ ม.) เนิน มะขาม (๓ ต. ๔๗ ม.) |
| ๒๐.กาญจนบุรี | ๖ | ๒๒ | ๑๙๕ | พนมทวน (๔ ต. ๒๗ ม.) เลาช่วชัย (๗ ต. ๙๐ ม.) ท่าม่วง (๒ ต. ๑๔ ม.) บ่อพลอย (๔ ต. ๙ ม.) หนองปรือ (๑ ต. ๖ ม.) ห้วยกระเจา (๔ ต. ๔๙ ม.) |
| ๒๑. สุพรรณบุรี | ๖ | ๒๗ | ๒๐๒ | หนองหญ้าไซ (๖ ต. ๖๖ ม.) อู่ทอง (๖ ต. ๔๒ ม.) ดอนเจดีย์ (๕ ต. ๓๒ ม.) เดิมบางนางบวช (๕ ต. ๓๓ ม.) เมืองฯ (๒ ต. ๑๓ ม.) สามชุก (๓ ต. ๑๖ ม.) |
| ๒๒.ฉะเชิงเทรา | ๓ | ๖ | ๑๘ | บ้านโพธิ์ (๑ ต. ๓ ม.) แปลงยาว (๔ ต. ๑๓ ม.) บางปะกง (๑ ต. ๒ ม.) |
| รวม ๒๒ จังหวัด | ๑๓๓ | ๖๙๖ | ๕,๙๕๒ | |

๑๓. การคาดหมายลักษณะอากาศ ๗ วันข้างหน้า (ระหว่างวันที่ ๒ - ๘ มี.ค. ๒๕๖๓)

ในช่วงวันที่ ๓ - ๕ มี.ค. ๖๓ บริเวณประเทศไทยตอนบนจะมีพายุฤดูร้อนเกิดขึ้น โดยมีพายุฝนฟ้าคะนองกับลมกระโชกแรง และมีลูกเห็บตกบางพื้นที่ สำหรับภาคใต้มีฝนเพิ่มขึ้น หลังจากนั้นในช่วงวันที่ ๖ - ๘ มี.ค. ๖๓ ประเทศไทยตอนบนมีอากาศร้อนกับมีฟ้าหลัวในตอนกลางวัน

๑๔. ความช่วยเหลือภัยแล้งสะสมของกรมทรัพยากรน้ำ

ความช่วยเหลือในพื้นที่ประสบปัญหาภัยแล้ง ตั้งแต่วันที่ ๑ ตุลาคม ๒๕๖๒ - ๒๘ กุมภาพันธ์ ๒๕๖๓

| หน่วยงาน | จังหวัด | ปริมาณการสูบน้ำ (ลบ.ม.) | ปริมาณการ แจกจ่ายน้ำ สะอาด (ลิตร) | ประโยชน์ที่ได้รับ | | |
|----------|---------------|----------------------------|--|-------------------|---------|-----------------------|
| | | | | อุปโภค-บริโภค | | พื้นที่เกษตร (ไร่) |
| | | | | ครัวเรือน | ประชากร | |
| ภาค ๑ | ลำปาง | ๔๐๖,๒๒๐ | ๒๙๓,๖๔๓ | ๑๖๗,๕๗๘ | ๔๔๖,๔๕๒ | ๑,๖๐๔ |
| | เชียงใหม่ | ๑๐๘,๕๑๐ | ๖๘,๒๖๗ | ๒๑,๒๐๑ | ๘๗,๖๓๕ | ๑,๗๐๐ |
| | แม่ฮ่องสอน | - | ๖๒,๙๘๙ | ๙,๒๔๘ | ๖๐,๙๘๖ | - |
| | เชียงราย | - | ๑๕๓,๔๒๗ | ๕๖,๔๗๑ | ๑๗๔,๔๗๗ | - |
| | กำแพงเพชร | - | ๙๑,๕๕๗ | ๔๔,๑๒๕ | ๑๗๙,๓๑๐ | - |
| | ลำพูน | ๔๗๖,๔๙๐ | - | - | - | ๔,๗๕๐ |
| ภาค ๒ | นครสวรรค์ | ๙,๑๓๐,๘๖๐ | ๑๓๒,๐๐๐ | ๗,๑๒๐ | ๖,๓๖๓ | ๑๐,๒๐๐ |
| | สิงห์บุรี | ๑,๗๐๗,๔๘๐ | - | ๑๕๐ | - | - |
| | อุทัยธานี | ๔,๕๐๓,๖๐๐ | ๕๔,๐๐๐ | ๗๖๔ | ๒,๗๘๐ | - |
| | สระบุรี | ๓,๖๖๑,๒๐๐ | - | ๘๗๒ | ๕,๑๘๓ | ๑๗,๐๐๐ |
| | ปทุมธานี | ๒,๙๓๗,๖๐๐ | - | ๑๐,๘๘๒ | ๓๗,๑๕๔ | ๒๖,๔๔๗ |
| | เพชรบูรณ์ | ๔๘,๖๐๐ | - | ๒,๐๖๓ | ๙,๐๗๖ | - |
| ภาค ๓ | อุดรธานี | ๓,๗๕๖,๖๐๐ | - | ๑,๖๘๔ | ๓๒,๐๘๕ | ๑,๘๔๕ |
| | หนองคาย | ๙๙๖,๕๐๐ | - | ๓,๑๔๗ | ๑๐,๐๘๘ | ๙,๐๗๗ |
| | สกลนคร | ๑,๓๗๕,๕๐๐ | - | ๑,๓๘๕ | ๔,๖๗๘ | ๒,๔๐๐ |
| ภาค ๔ | ชัยภูมิ | ๔๙๐,๐๕๐ | - | ๗,๒๕๐ | ๒๒,๓๗๙ | - |
| | ขอนแก่น | ๑,๘๔๐,๒๕๐ | ๓๑๘,๐๐๐ | ๕,๗๑๘ | ๒๑,๗๕๓ | - |
| | มหาสารคาม | ๒๙๓,๑๐๐ | - | ๘๖๕ | ๓,๔๒๑ | - |
| ภาค ๕ | นครราชสีมา | ๓,๕๔๕,๘๐๐ | ๗๒๖,๐๐๐ | ๑๓,๔๒๕ | ๒๘,๐๙๔ | ๑๑๕ |
| | บุรีรัมย์ | ๑๗๑,๐๐๐ | - | ๖๐๗ | ๒,๔๔๕ | - |
| ภาค ๖ | ปราจีนบุรี | ๙,๓๕๔,๓๘๐ | - | ๔,๐๘๗ | ๑๓,๘๗๗ | ๑๐,๓๑๘ |
| | ระยอง | ๓๘๖,๒๕๐ | ๑,๓๐๒,๐๐๐ | ๒๙๐ | ๑,๒๐๓ | ๑,๔๕๐ |
| | จันทบุรี | ๕๐,๘๐๐ | ๔๒,๐๐๐ | ๑,๘๒๕ | ๕,๑๗๐ | ๑๑,๑๐๐ |
| | ตราด | ๒๕๓,๘๐๐ | - | ๒๑๐ | ๘๔๐ | ๔,๒๕๐ |
| ภาค ๗ | สุพรรณบุรี | ๑,๑๓๔,๐๐๐ | - | ๖๓๑ | ๒,๑๐๐ | ๑๐,๑๗๐ |
| | ราชบุรี | ๖๔,๘๐๐ | - | ๖๐ | ๒๒๐ | ๘๐๐ |
| ภาค ๘ | นครศรีธรรมราช | ๑,๓๕๑,๐๘๐ | - | ๑,๔๒๐ | ๔,๓๑๒ | ๑๕,๔๐๐ |

| หน่วยงาน | จังหวัด | ปริมาณการสูบน้ำ (ลบ.ม.) | ปริมาณการ แจกจ่ายน้ำ สะอาด (ลิตร) | ประโยชน์ที่ได้รับ | | |
|----------|-------------------|----------------------------|--|-------------------|------------------|-----------------------|
| | | | | อุปโภค-บริโภค | | พื้นที่เกษตร (ไร่) |
| | | | | ครัวเรือน | ประชากร | |
| ภาค ๙ | อุดรดิตถ์ | - | ๙๖,๑๐๐ | ๕๕๐ | ๑,๗๕๐ | - |
| | พิษณุโลก | ๓๗๒,๒๔๐ | ๔๒,๐๐๐ | ๔๒๔ | ๑,๓๕๕ | ๑,๘๗๘ |
| | พิจิตร | ๑๓,๖๘๐ | - | - | ๘๐ | - |
| | แพร่ | ๑,๓๐๘,๕๔๐ | - | ๑,๒๗๐ | ๓,๖๒๐ | ๕,๘๐๐ |
| | สุโขทัย | ๒๔๔,๘๐๐ | ๙๖,๐๐๐ | ๑,๑๖๘ | ๔,๓๓๖ | ๑,๕๐๐ |
| | น่าน | ๑๗,๗๖๐ | - | ๘,๗๐๐ | ๓๕,๐๐๐ | ๓๗๕ |
| ภาค ๑๐ | สุราษฎร์ธานี | ๒๐๐,๐๐๐ | - | ๖๙๘ | ๒,๘๒๐ | - |
| ภาค ๑๑ | อำนาจเจริญ | ๒๑๖,๙๐๐ | - | ๓๙๕ | ๑,๖๔๖ | ๖๐๐ |
| | อุบลราชธานี | ๘๖,๕๐๐ | - | ๒,๑๕๒ | ๖,๙๒๐ | ๒๕๐ |
| | ๓๖ จังหวัด | ๕๐,๕๐๔,๘๙๐ | ๓,๔๗๗,๙๘๓ | ๓๗๘,๔๓๕ | ๑,๒๑๙,๖๔๘ | ๑๓๙,๐๒๙ |

๑๕. ความช่วยเหลือภัยแล้งสะสมของกรมทรัพยากรน้ำบาดาล ตั้งแต่วันที่ ๑ ตุลาคม ๒๕๖๒ - ๒๘ กุมภาพันธ์ ๒๕๖๓

| สำนักงาน ทรัพยากรน้ำ บาดาล | การแจกจ่ายน้ำ (ลิตร) | | | เจาะบ่อน้ำ บาดาล (ครั้ง/บ่อ) | เป่าล้างบ่อน้ำ บาดาล (ครั้ง/ บ่อ) | ซ่อมแซม/ ติดตั้ง เครื่อง สูบน้ำ/เครื่อง สูบน้ำไฟฟ้า (ครั้ง/บ่อ) | ซ่อมแซมบำรุง ระบบประปา บาดาล (แห่ง) |
|----------------------------------|-------------------------------------|-----------------------------------|--|------------------------------------|---|---|---|
| | รถบรรทุกน้ำ จุดจ่ายน้ำ (ลิตร) | รถปรับปรุง คุณภาพน้ำ (ลิตร) | น้ำดื่มบรรจุ ขวด/ แกลลอน (ลิตร) | | | | |
| เขต ๑ ลำปาง | ๑๗๐,๐๐๐ | ๗,๒๕๐ | - | - | ๑ | ๕ | ๑๗๐,๐๐๐ |
| เขต ๒ สุพรรณบุรี | ๒๖๔,๐๐๐ | - | ๖,๐๐๐ | ๑๖ | ๗ | ๖ | ๒๖๔,๐๐๐ |
| เขต ๓ สระบุรี | ๑๑๕,๗๐๐ | - | ๓,๒๓๖ | ๓ | ๑๔ | ๖ | ๑๑๕,๗๐๐ |
| เขต ๔ ขอนแก่น | ๕๗๔,๐๐๐ | ๔,๐๐๐ | ๑๐๐ | ๔ | ๙ | ๑๗ | ๕๗๔,๐๐๐ |
| เขต ๕ นครราชสีมา | ๑,๑๑๗,๔๓๐ | ๑๑,๒๕๐ | ๑๐๒,๐๒๐ | ๑๓ | ๓๔ | ๑๒ | ๑,๑๑๗,๔๓๐ |
| เขต ๖ ตรัง | ๙๒๗,๐๐๐ | ๖๖๔,๙๘๐ | ๕,๕๐๐ | - | ๕ | ๖ | ๙๒๗,๐๐๐ |
| เขต ๗ กำแพงเพชร | ๑๒๐,๐๐๐ | ๘,๒๓๕ | ๓,๕๕๐ | - | ๑๓ | ๓๔ | ๑๒๐,๐๐๐ |
| เขต ๘ ราชบุรี | ๑๔๔,๐๐๐ | ๑๐ | ๕๐๐ | ๑ | - | ๑ | ๑๔๔,๐๐๐ |
| เขต ๙ ระยอง | ๒๘๘,๐๐๐ | ๔๐,๐๐๐ | ๔,๔๐๐ | ๑๘ | ๙ | ๔๐ | ๒๘๘,๐๐๐ |
| เขต ๑๐ อุดรธานี | ๑๐๘,๐๐๐ | - | ๕๐๐ | - | ๑ | ๔ | ๑๐๘,๐๐๐ |
| เขต ๑๑ อุบลราชธานี | ๑๖๘,๐๐๐ | - | ๑๐๕ | - | - | ๑๐ | ๑๖๘,๐๐๐ |
| เขต ๑๒ สงขลา | ๑๒๐,๐๐๐ | - | ๕,๐๐๐ | - | ๙ | ๑๔ | ๑๒๐,๐๐๐ |
| รวม | ๔,๑๑๖,๑๓๐ | ๗๓๕,๗๒๕ | ๑๓๐,๙๑๑ | ๕๕ | ๑๐๒ | ๑๕๕ | ๔,๑๑๖,๑๓๐ |
| รวมแจกจ่ายน้ำ (ลิตร) | ๔,๙๘๒,๗๖๖ | | | | | | |

ความช่วยเหลือด้านการป้องกันและบรรเทาภาวะวิกฤติน้ำ
 กระทรวงทรัพยากรธรรมชาติและสิ่งแวดล้อม
 วันที่ ๒ มีนาคม ๒๕๖๓

๑. กรม ทรัพยากรน้ำ สำนักงาน ทรัพยากรน้ำภาค ๖
๒. กิจกรรมที่ดำเนินการ นำรถบรรทุกน้ำขนาด ๖,๐๐๐ ลิตร แจกจ่ายน้ำให้ประชาชนพื้นที่ตำบลทางเกวียน อำเภอแกลง จังหวัดระยอง ที่ประสบปัญหาขาดแคลนน้ำอุปโภค-บริโภค และน้ำเพื่อการเกษตรไม้ผล โดยประจำจุดแจกจ่ายน้ำอยู่ที่ หมู่ที่ ๒ บ้านหนองกันเกรา ตำบลทางเกวียน อำเภอแกลง จังหวัดระยอง
๓. ประโยชน์ที่ได้รับ ๑๑๒ ไร่ ๒๔๐,๐๐๐ ลิตร
๑๒ ครัวเรือน ๓๖ คน



ความช่วยเหลือด้านการป้องกันและบรรเทาภาวะวิกฤติน้ำ
กระทรวงทรัพยากรธรรมชาติและสิ่งแวดล้อม
วันที่ ๑ มีนาคม ๒๕๖๓

๔. กรม ทรัพยากรน้ำ สำนักงาน ทรัพยากรน้ำภาค ๘
๕. กิจกรรมที่ดำเนินการ ติดตั้งเครื่องสูบน้ำขนาด ๑๒ นิ้ว จำนวน ๑ เครื่อง เพื่อช่วยเหลือผู้ประสบภัยแล้ง ที่บ้านห้วยน้ำ
เย็น หมู่ ๔ ตำบล ทรายขาว อำเภอ หัวไทร จังหวัด นครศรีธรรมราช
๖. ประโยชน์ที่ได้รับ ๑,๕๐๐ ไร่ - ลิตร
๒๖๕ คราวเรือน ๘๗๔ คน



จึงเรียนมาเพื่อโปรดทราบ

นายสมฤทธิ วิไลพรรัตน
รองอธิบดีกรมทรัพยากรน้ำ
ประธานคณะทำงานศูนย์ปฏิบัติการ
ทรัพยากรธรรมชาติและสิ่งแวดล้อม
(ด้านทรัพยากรน้ำ)