

รายงานการเฝ้าระวังติดตามสถานการณ์น้ำและความช่วยเหลือ ศูนย์ปฏิบัติการทรัพยากรธรรมชาติและสิ่งแวดล้อม (ด้านทรัพยากรน้ำ) กระทรวงทรัพยากรธรรมชาติและสิ่งแวดล้อม



ศูนย์ป้องกันวิกฤติน้ำ กรมทรัพยากรน้ำ

โทรศัพท์ ๐ ๒๒๗๑ ๖๐๐๐ ต่อ ๖๔๔๕ โทรสาร ๐ ๒๒๗๘ ๖๖๒๙ www.dwr.go.th IDLine: mekhalawoc Email: mekhala@dwr.mail.go.th

ศูนย์เทคโนโลยีสารสนเทศทรัพยากรน้ำบาดาล กรมทรัพยากรน้ำบาดาล

โทรศัพท์ ๐ ๒๖๖๖ ๗๐๘๐ โทรสาร ๐ ๒๖๖๖ ๗๑๐๐ www.dgr.go.th Email: itcenter@dgr.mail.go.th

รายงานฉบับที่ ๐๐๓/๒๕๖๓

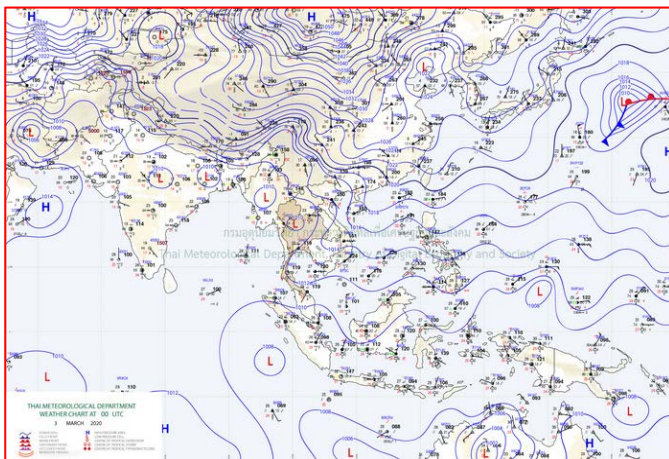
เวลา ๑๕.๐๐น.

วันที่ ๓ มีนาคม ๒๕๖๓

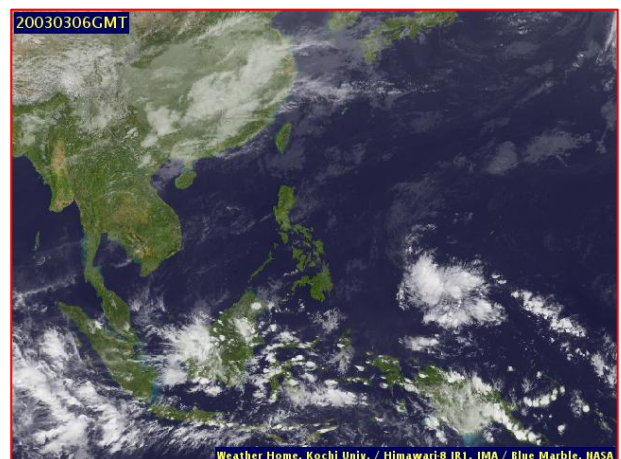
เรียน รมว.ทส. เลขานุการ รมว.ทส. ที่ปรึกษา รมว.ทส. ปกท.ทส. รอง ปกท.ทส. อทท. อทบ. และหน่วยงานที่เกี่ยวข้อง

๑. สถานะอากาศ เวลา ๑๒.๐๐ น. (กรมอุตุนิยมวิทยา)

พยากรณ์อากาศ ๒๔ ชั่วโมงข้างหน้า บริเวณด้านตะวันออกของภาคเหนือ ภาคตะวันออกเฉียงเหนือ ภาคกลาง และภาคตะวันออก มีพายุฝนฟ้าคะนอง ลมกระโชกแรง กับมีลูกเห็บตกบางพื้นที่ ขอให้ประชาชนบริเวณประเทศไทยตอนบนระวังอันตรายจากฝนฟ้าคะนองและลมกระโชกแรงที่จะเกิดขึ้น โดยหลีกเลี่ยงการอยู่ในที่โล่งแจ้ง ใต้ต้นไม้ใหญ่ สิ่งปลูกสร้าง และป้ายโฆษณาที่ไม่แข็งแรง สำหรับเกษตรกรควรเตรียมการป้องกันและระวังความเสียหายที่จะเกิดต่อผลผลิตทางการเกษตรไว้ด้วย

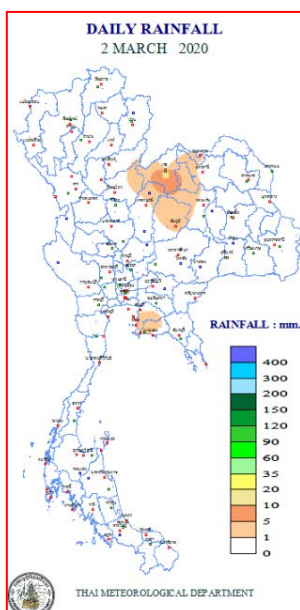


แผนที่อากาศ วันที่ ๓ มี.ค. ๒๕๖๓ เวลา ๐๗.๐๐ น.



ภาพถ่ายดาวเทียม วันที่ ๓ มี.ค. ๒๕๖๓ เวลา ๑๓.๐๐ น.

๒. ปริมาณฝนสะสม ณ เวลา ๐๗.๐๐น. (เมื่อวาน) - ๐๗.๐๐ น.(วันนี้) (กรมอุตุนิยมวิทยา)



| จุดตรวจวัด | ปริมาณฝน (มม.) |
|-------------------------|----------------|
| จ.เลย (สภข.) | ๑๒.๙ |
| จ.ระยอง (ห้วยโป่ง สภข.) | ๖.๖ |
| จ.ชลบุรี (แหลมฉบัง) | ๓.๓ |
| จ.เพชรบูรณ์ (หล่มสัก) | ๒.๕ |
| จ.อำนาจเจริญ | ๑.๔ |
| จ.เลย | ๐.๒ |
| จ.น่าน (ท่าวังผา) | ๐.๑ |

๓. ปริมาณฝนสะสมของพื้นที่ลาดเชิงเขา ๑๒ ชม. ที่ผ่านมา (กรมทรัพยากรน้ำ)

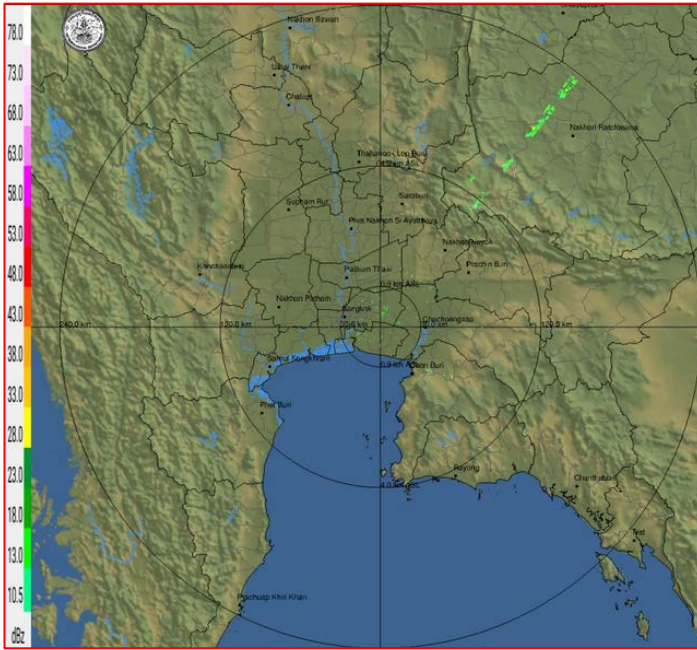
| จุดตรวจวัด | ระดับการเตือน | ปริมาณฝน (มม./๑๒ ชม.) |
|----------------|---------------|-----------------------|
| ไม่มีสถานการณ์ | | |

๔. ค่าความชื้นในดิน (กรมทรัพยากรน้ำ/คณะกรรมการนิคมแม่ฮ่อง)

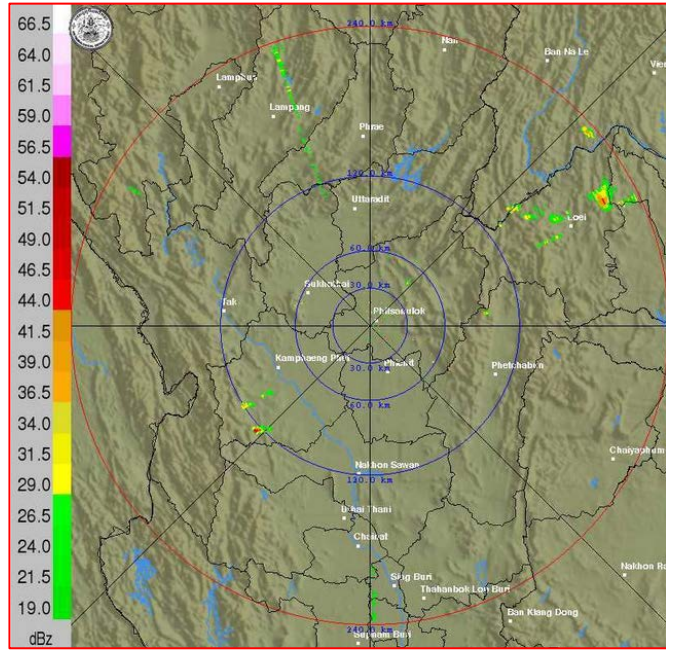
| ภูมิภาค | ความชื้นในดิน [-] ๑ มี.ค. ๖๓ | ความชื้นในดิน [-] ๓ มี.ค. ๖๓ | แนวโน้ม |
|--------------------|------------------------------|------------------------------|---------|
| เหนือ | ๐-๒๐ | ๐-๒๐ | ลดลง |
| กลาง | ๐-๒๐ | ๐-๒๐ | ลดลง |
| ตะวันออกเฉียงเหนือ | ๒๐-๔๐ | ๒๐-๔๐ | ลดลง |
| ตะวันออก | ๐-๒๐ | ๐-๒๐ | ลดลง |
| ตะวันตก | ๐-๒๐ | ๐-๒๐ | ลดลง |
| ใต้ | ๒๐-๔๐ | ๒๐-๔๐ | ลดลง |

หมายเหตุ : ความชื้นในดิน ๐ หมายถึง ดินที่แห้งสนิท และ ๑๐๐ หมายถึง ดินที่อิ่มน้ำ

๕. เรดาร์ตรวจอากาศ ณ วันที่ ๓ มีนาคม ๒๕๖๓ (กรมอุตุนิยมวิทยา)



สถานีสุวรรณภูมิ เวลา ๑๔.๓๐ น.



สถานีพิษณุโลก เวลา ๑๔.๔๕ น.

จากเรดาร์ตรวจอากาศจะพบว่ามีกลุ่มเมฆฝนกระจายบริเวณภาคเหนือ และภาคตะวันออกเฉียงเหนือ

๖. สถานการณ์น้ำในแหล่งเก็บกักน้ำ ณ วันที่ ๓ มีนาคม ๒๕๖๓ (กรมชลประทาน กรมทรัพยากรน้ำ และ สทช.)

๖.๑ สภาพน้ำในอ่างเก็บน้ำขนาดใหญ่ปริมาณน้ำในอ่างฯ ๓๙,๐๓๘ ล้าน ลบ.ม.คิดเป็นร้อยละ ๕๕ (ปริมาณน้ำใช้การได้ ๑๕,๖๖๖ ล้าน ลบ.ม. คิดเป็นร้อยละ ๓๓) ปริมาณน้ำในอ่างฯ เทียบกับปี ๒๕๖๒ (๔๗,๖๖๖ ล้าน ลบ.ม. คิดเป็นร้อยละ ๖๓) น้อยกว่าปี ๒๕๖๒ จำนวน ๘,๖๒๘ ล้าน ลบ.ม. ปริมาณน้ำไหลลงอ่างฯ จำนวน ๑๒.๐๓ ล้าน ลบ.ม. ปริมาณน้ำระบาย จำนวน ๘๘.๕๒ ล้าน ลบ.ม. สามารถรับน้ำได้อีก ๓๑,๘๘๘ ล้าน ลบ.ม.

| อ่างเก็บน้ำ | ปริมาณน้ำในอ่าง | | ปริมาณน้ำใช้การได้ | | ปริมาณน้ำไหลลงอ่าง | | ปริมาณน้ำระบาย | | ปริมาณน้ำรับได้อีก (ล้าน ม. ^๓) (ความจุที่ รณส.- ปริมาณน้ำ ปัจจุบัน) |
|--------------------|--------------------------------|--------------|--------------------------------|-------------|--------------------------------|----------------------------------|--------------------------------|----------------------------------|--|
| | ปริมาณ (ล้าน ม. ^๓) | % น้ำเก็บกัก | ปริมาณ (ล้าน ม. ^๓) | % น้ำใช้การ | วันนี้ (ล้าน ม. ^๓) | เมื่อวาน (ล้าน ม. ^๓) | วันนี้ (ล้าน ม. ^๓) | เมื่อวาน (ล้าน ม. ^๓) | |
| ๑.ภูมิพล | ๕,๐๔๐ | ๓๘ | ๑,๒๔๐ | ๑๓ | ๐.๐๐ | ๐.๐๐ | ๗.๐๐ | ๗.๐๐ | ๘,๔๐๓ |
| ๒.สิริกิติ์ | ๔,๒๗๒ | ๔๕ | ๑,๔๒๒ | ๒๑ | ๑.๕๘ | ๑.๖๑ | ๙.๒๗ | ๙.๓๑ | ๖,๒๑๙ |
| ๓.จุฬารัตน์ | ๔๑ | ๒๕ | ๔ | ๓ | ๐.๐๑ | ๐.๐๑ | ๐.๐๐ | ๐.๐๐ | ๑๔๐ |
| ๔.อุบลรัตน์ | ๔๑๑ | ๑๗ | -๑๗๐ | -๙ | ๐.๒๒ | ๐.๒๒ | ๐.๕๐ | ๐.๕๐ | ๔,๒๒๗ |
| ๕.ลำปาง | ๙๙๐ | ๕๐ | ๘๙๐ | ๔๗ | ๐.๐๐ | ๐.๐๐ | ๖.๒๒ | ๖.๑๓ | ๑,๔๔๔ |
| ๖.สิรินธร | ๑,๓๙๕ | ๗๑ | ๕๖๔ | ๕๐ | ๑.๔๓ | ๐.๐๐ | ๓.๐๕ | ๓.๔๑ | ๕๕๙ |
| ๗.ป่าสักชลสิทธิ์ | ๑๗๒ | ๑๘ | ๑๖๙ | ๑๘ | ๐.๐๐ | ๐.๐๐ | ๐.๔๔ | ๐.๔๓ | ๗๘๕ |
| ๘.ศรีนครินทร์ | ๑๔,๐๕๔ | ๗๙ | ๓,๗๘๙ | ๕๑ | ๒.๔๖ | ๓.๔๒ | ๑๗.๙๒ | ๑๖.๙๓ | ๔,๖๘๐ |
| ๙.วชิราลงกรณ์ | ๕,๘๓๕ | ๖๖ | ๒,๘๒๓ | ๔๘ | ๐.๐๐ | ๐.๐๐ | ๒๐.๐๐ | ๒๓.๑๑ | ๕,๑๒๐ |
| ๑๐.ขุนด่านปราการชล | ๘๑ | ๓๖ | ๗๖ | ๓๕ | ๐.๐๑ | ๐.๐๑ | ๑.๕๖ | ๑.๕๔ | ๑๔๑ |
| ๑๑.รัชชประภา | ๓,๔๐๐ | ๖๐ | ๒,๐๔๘ | ๔๘ | ๒.๔๑ | ๒.๙๒ | ๙.๘๕ | ๕.๐๕ | ๒,๗๓๔ |
| ๑๒.บางบาล | ๑,๐๕๒ | ๗๒ | ๗๗๖ | ๖๖ | ๑.๘๐ | ๑.๔๓ | ๒.๐๘ | ๒.๑๗ | ๕๓๖ |

๖.๒ อ่างเก็บน้ำขนาดกลาง ๓๕๐ แห่ง มีปริมาณน้ำ ๒,๒๙๓ ล้าน ลบ.ม. (๔๒%) ปริมาณน้ำใช้การ ๑,๙๖๔ ล้าน ลบ.ม. (๔๐%)

๖.๓ แหล่งน้ำธรรมชาติขนาดใหญ่ ๖ แห่ง มีปริมาณน้ำรวม ๑๙๖.๙๐ ล้าน ลบ.ม. (๓๘%)

๖.๔ แหล่งน้ำในพื้นที่นอกเขตชลประทาน (๑๔๑,๐๙๗ แห่ง) มีปริมาณน้ำรวม ๑,๙๓๘ ล้าน ลบ.ม.

๗. สถานการณ์น้ำในประเทศ ณ วันที่ ๒๙ กุมภาพันธ์ - ๓ มีนาคม ๒๕๖๓ (กรมชลประทาน)

| สถานี | แม่น้ำ | อำเภอ | จังหวัด | ระดับตลิ่ง (ม.รทก.) | ระดับน้ำ (ม.รทก.) | | | | แนวโน้ม | เปรียบเทียบระดับตลิ่ง |
|-------|------------|-------------|---------------|---------------------|-------------------|---------|---------|---------|-----------|-----------------------|
| | | | | | เสาร์ | อาทิตย์ | จันทร์ | อังคาร | | |
| | | | | | ๒๙ ก.พ. | ๑ มี.ค. | ๒ มี.ค. | ๓ มี.ค. | | |
| P.๑ | ปิง | เมือง | เชียงใหม่ | ๓.๗๐ | ๑.๓๐ | ๑.๑๓ | ๑.๐๓ | ๑.๐๐ | ลดลง | -๒.๗๐ |
| W.๑C | วัง | เมือง | ลำปาง | ๕.๒๐ | -๐.๖๖ | -๐.๖๕ | -๐.๖๕ | -๐.๘๐ | ลดลง | -๖.๐๐ |
| Y.๑๖ | ยม | บางระกำ | พิษณุโลก | ๗.๓๐ | *** | *** | *** | *** | *** | *** |
| N.๗A | น่าน | เมือง | พิจิตร | ๙.๘๗ | ๑.๐๙ | ๑.๐๗ | ๑.๐๐ | ๑.๐๗ | เพิ่มขึ้น | -๘.๘๐ |
| C.๒ | เจ้าพระยา | เมือง | นครสวรรค์ | ๒๖.๒๐ | ๑๖.๘๗ | ๑๖.๘๙ | ๑๖.๙๓ | ๑๖.๙๓ | ทรงตัว | -๙.๒๗ |
| C.๑๓ | เจ้าพระยา | สรรพยา | ชัยนาท | ๑๖.๓๔ | ๕.๕๑ | ๕.๕๑ | ๕.๕๑ | ๕.๕๑ | ทรงตัว | -๑๐.๘๓ |
| M.๖A | มูล | สตึก | บุรีรัมย์ | ๖.๐๐ | -๐.๔๘ | -๐.๔๗ | -๐.๔๗ | -๐.๔๗ | ทรงตัว | -๖.๔๗ |
| M.๗ | มูล | เมือง | อุบลราชธานี | ๗.๐๐ | ๒.๐๒ | ๒.๐๒ | ๒.๐๓ | ๒.๐๔ | เพิ่มขึ้น | -๔.๙๖ |
| M.๑๙๑ | ลำตะคอง | เมือง | นครราชสีมา | ๓.๐๐ | ๐.๙๗ | ๐.๙๐ | ๐.๗๙ | ๐.๗๙ | ลดลง | -๒.๒๑ |
| M.๖๙ | ลำเซบก | ตระการทิพผล | อุบลราชธานี | ๗.๓๐ | ๓.๔๐ | ๓.๓๕ | ๓.๒๐ | ๓.๑๕ | ลดลง | -๔.๑๕ |
| X.๖๔ | คลองท่าแซะ | ท่าแซะ | ชุมพร | ๑๗.๑๓ | ๗.๖๐ | ๗.๖๐ | ๗.๖๐ | ๗.๖๐ | ทรงตัว | -๙.๕๓ |
| X.๑๔๙ | คลองกลาย | นบพิตำ | นครศรีธรรมราช | ๓๓.๙๖ | ๒๙.๐๔ | ๒๙.๐๓ | ๒๙.๐๑ | ๒๘.๕๕ | ลดลง | -๕.๔๑ |
| X.๒๗๔ | แม่น้ำโกลก | แว้ง | นราธิวาส | ๒๔.๑๘ | ๑๘.๘๓ | ๑๘.๗๖ | ๑๘.๗๖ | ๑๘.๗๖ | ทรงตัว | -๕.๔๒ |
| X.๓๗A | แม่น้ำตาปี | พระแสง | สุราษฎร์ธานี | ๑๑.๗๐ | ๔.๔๒ | ๔.๔๒ | ๔.๔๑ | ๔.๔๐ | ลดลง | -๓.๘๐ |

*** ยังไม่ได้รับรายงาน

๘. สถานการณ์น้ำในพื้นที่ลุ่มน้ำโขง ณ วันที่ ๓ มีนาคม ๒๕๖๓ (คณะกรรมการแม่น้ำโขง)

| สถานี | ระดับอ้างอิง (ม.รทก.) | ระดับตลิ่ง (ม.) | ระดับน้ำ (ม.) | | | | | เปรียบเทียบระดับตลิ่ง (ม.) | ผลต่างของระดับน้ำ (ม.) | | แนวโน้ม |
|--------------------------|-----------------------|-----------------|---------------|---------|---------|---------|---------|----------------------------|------------------------|---------------|-----------|
| | | | ๒๘ ก.พ. | ๒๙ ก.พ. | ๑ มี.ค. | ๒ มี.ค. | ๒๓มี.ค. | | ๓ วันย้อนหลัง | ๕ วันย้อนหลัง | |
| อ.เชียงแสน จ.เชียงราย | ๓๕๗.๑๑๐ | ๑๒.๘๐ | ๑.๘๔ | ๑.๘๒ | ๑.๘๔ | ๑.๘๔ | ๑.๘๓ | -๑๐.๙๗ | -๐.๐๑ | -๐.๐๑ | ลดลง |
| อ.เชียงคาน จ.เลย | ๑๙๔.๑๑๘ | ๑๖.๐๐ | ๓.๐๔ | ๓.๐๔ | ๓.๐๒ | ๓.๐๔ | ๓.๐๖ | -๑๒.๙๔ | ๐.๐๔ | ๐.๐๒ | เพิ่มขึ้น |
| อ.เมือง จ.หนองคาย | ๑๕๓.๖๔๘ | ๑๒.๒๐ | ๐.๗๒ | ๐.๗๒ | ๐.๗๑ | ๐.๗๐ | ๐.๗๒ | -๑๑.๔๘ | ๐.๐๑ | ๐.๐๐ | ลดลง |
| อ.เมือง จ.นครพนม | ๑๓๒.๖๘๐ | ๑๒.๐๐ | ๐.๗๐ | ๐.๗๑ | ๐.๗๑ | ๐.๗๒ | ๐.๗๐ | -๑๑.๓ | -๐.๐๑ | ๐.๐๐ | เพิ่มขึ้น |
| อ.เมือง จ.มุกดาหาร | ๑๒๔.๒๑๙ | ๑๒.๕๐ | ๑.๓๑ | ๑.๓๓ | ๑.๓๒ | ๑.๓๒ | ๑.๓๑ | -๑๑.๑๙ | -๐.๐๑ | ๐.๐๐ | ทรงตัว |
| อ.โขงเจียม จ.อุบลราชธานี | ๘๙.๐๓๐ | ๑๔.๕๐ | ๑.๗๒ | ๑.๗๕ | ๑.๗๖ | ๑.๗๘ | ๑.๗๘ | -๑๒.๗๒ | ๐.๐๒ | ๐.๐๖ | ทรงตัว |

*** ไม่มีสถานการณ์

๙. สถานการณ์เตือนภัย Early Warning ณ วันที่ ๓ มีนาคม ๒๕๖๓ (กรมทรัพยากรน้ำ)

[เวลา ๐๘.๐๐ น. - ๑๕.๐๐ น. (วันนี้)]

| การแจ้งเตือน | สถานี | การแจ้งเตือน |
|--------------------------|-------|--------------|
| เตือนสีแดง (อพยพ) | - | - |
| เตือนสีเหลือง (เตือนภัย) | - | - |
| เตือนสีเขียว (เฝ้าระวัง) | - | - |

***ไม่มีสถานการณ์

๑๐. พื้นที่ติดตามและเฝ้าระวังสถานการณ์ธรณีพิบัติภัย ณ วันที่ ๓ มีนาคม ๒๕๖๓ (กรมทรัพยากรธรณี)

เนื่องจากในพื้นที่เสี่ยงภัยดินถล่ม มีปริมาณน้ำฝนไม่ถึงเกณฑ์การเฝ้าระวัง ประกอบกับบางพื้นที่ไม่มีฝนตก จึงไม่มีพื้นที่ติดตามสถานการณ์พิบัติภัยดินถล่มและน้ำป่าไหลหลาก

๑๑. เหตุการณ์วิกฤตน้ำปัจจุบัน ณ วันที่ ๓ มีนาคม ๒๕๖๓ [เวลา ๐๘.๐๐ น. - ๑๕.๐๐ น. (วันนี้)]

ไม่มีสถานการณ์

๑๒. สถานการณ์ภาวะน้ำท่วม และสถานการณ์ฝนแล้ง/ฝนทิ้งช่วง ณ วันที่ ๓ มีนาคม ๒๕๖๓ (ปภ.)

สถานการณ์ภัยแล้ง

ตั้งแต่วันที่ ๑๗ ตุลาคม ๒๕๖๒ ถึงปัจจุบัน มีจังหวัดที่มีการประกาศเขตการให้ความช่วยเหลือผู้ประสบภัยพิบัติกรณีฉุกเฉิน (ภัยแล้ง)ตามระเบียบกระทรวงการคลังว่าด้วยเงินทดรองราชการเพื่อช่วยเหลือผู้ประสบภัยพิบัติกรณีฉุกเฉิน พ.ศ. ๒๕๖๒ มีสถานการณ์ทั้งหมด ๒๒ จังหวัด ๑๓๓ อำเภอ ๖๙๖ ตำบล ๓ เทศบาล ๕,๙๕๒ หมู่บ้าน/ชุมชน ได้แก่ จังหวัดเชียงราย พะเยา น่าน อุตรดิตถ์ สุโขทัย เพชรบูรณ์ หนองคาย บึงกาฬ นครพนม สกลนคร กาฬสินธุ์ มหาสารคาม นครราชสีมา บุรีรัมย์ ชัยภูมิ ศรีสะเกษ นครสวรรค์ อุทัยธานี ชัยนาท สุพรรณบุรี กาญจนบุรี และจังหวัดฉะเชิงเทรา ดังนี้

| จังหวัด | จำนวน | | | รายชื่ออำเภอที่ประกาศเขตภัยพิบัติ |
|--|-------|------|----------------|--|
| | อำเภอ | ตำบล | หมู่บ้าน/ชุมชน | |
| รวม ๖ จังหวัด ๓๗ อำเภอ ๑๖๙ ตำบล ๑,๒๑๑ หมู่บ้าน | | | | |
| ๑. เชียงราย | ๑๕ | ๗๗ | ๖๕๒ | ดอยหลวง (๓ ต. ๓๓ ม.) เวียงแก่น (๔ ต. ๔๑ ม.)เมืองฯ (๗ ต. ๕๓ ม.) เวียงชัย (๒ ต. ๑๘ ม.) เชียงของ (๗ ต. ๑๐๒ ม.) ขุนตาล (๓ ต. ๕๕ ม.) พาน (๘ ต. ๓๑ ม.) เทิง (๑๐ ต. ๗๖ ม.) แม่จัน (๙ ต. ๖๓ ม.) เวียงเชียงรุ้ง (๓ ต. ๓๗ ม.) เชียงแสน (๖ ต. ๔๗ ม.) แม่ฟ้าหลวง (๔ ต. ๒๕ ม.) พญาเม็งราย (๕ ต. ๔๙ ม.) ป่าแดด (๕ ต. ๒๑ ม.) แม่สาย (๑ ต. ๑ ม.) |
| ๒. พะเยา | ๖ | ๑๗ | ๘๐ | ภูกามยาว (๑ ต. ๒ ม.) เชียงคำ (๓ ต. ๑๘ ม.) ดอกคำใต้ (๕ ต. ๒๔ ม.) แม่ใจ (๑ ต. ๓ ม.) จุน (๕ ต. ๒๓ ม.) เมืองฯ (๒ ต. ๑๐ ม.) |
| ๓. น่าน | ๒ | ๗ | ๖๐ | น่าน้อย (๕ ต. ๔๕ ม.) สองแคว (๒ ต. ๑๕ ม.) |
| ๔. อุตรดิตถ์ | ๔ | ๑๑ | ๗๔ | พิชัย (๓ ต. ๑๕ ม.) ท่าปลา (๑ ต. ๑๒ ม.) เมืองฯ (๖ ต. ๔๕ ม.) ตรอน (๑ ต. ๒ ม.) |

| | | | | |
|--|------------|------------|--------------|--|
| ๕.สุโขทัย | ๔ | ๑๖ | ๙๑ | เมืองฯ (๔ ต. ๓๖ ม.) ศรีสีขนาลัย (๓ ต. ๗ ม.) ศรีสำโรง (๒ ต. ๙ ม.) ศรีมาศ (๗ ต. ๓๙ ม.) |
| ๖.เพชรบูรณ์ | ๖ | ๔๑ | ๒๕๔ | น้ำหนาว (๔ ต. ๒๘ ม.) เมืองฯ (๖ ต. ๒๒ ม.) ศรีเทพ (๖ ต. ๕๕ ม.) หนองไผ่ (๑๐ ต. ๕๓ ม.) หล่มเก่า (๗ ต. ๓๖ ม.) หล่มสัก (๘ ต. ๖๐ ม.) |
| ภาคตะวันออกเฉียงเหนือรวม ๑๐ จังหวัด ๖๓ อำเภอ ๓๖๓ ตำบล ๒ เทศบาล ๓,๓๘๙ หมู่บ้าน/ชุมชน | | | | |
| ๗.หนองคาย | ๘ | ๔๐ | ๓๕๘ | ท่าบ่อ (๕ ต. ๑๕ ม.) ฝ้าไร่ (๕ ต. ๗๓ ม.) รัตนวาปี (๕ ต. ๓๗ ม.) สระใคร (๓ ต. ๔๑ ม.) เมืองฯ (๔ ต. ๑๒ ม.) โพนพิสัย (๑๑ ต. ๑๔๔ ม.) สังคม (๕ ต. ๒๕ ม.) โพนทราย (๒ ต. ๙ ม.) |
| ๘.บึงกาฬ | ๔ | ๓๒ | ๒๕๒ | พรเจริญ (๗ ต. ๕๘ ม.) เมืองฯ (๑๒ ต. ๗๗ ม.) ปากคาด (๖ ต. ๕๑ ม.) ไข พิสัย (๗ ต. ๖๖ ม.) |
| ๙.นครพนม | ๓ | ๑๑ | ๖๔ | ปลาปาก (๘ ต. ๕๑ ม.) โพนสวรรค์ (๒ ต. ๕ ม.) ศรีสงคราม (๑ ต. ๘ ม.) |
| ๑๐.สกลนคร | ๘ | ๕๖ | ๔๔๒ | สว่างแดนดิน (๑๑ ต. ๔๒ ม.) พังโคน (๓ ต. ๑๑ ม.) วานรนิวาส (๑๔ ต. ๑๖๙ ม.) พรรณานิคม (๖ ต. ๓๒ ม.) เจริญศิลป์ (๕ ต. ๒๘ ม.) คำตากล้า (๔ ต. ๔๑ ม.) บ้านม่วง (๙ ต. ๙๕ ม.) ส่องดาว (๔ ต. ๒๔ ม.) |
| ๑๑.กาฬสินธุ์ | ๑ | ๔ | ๒๗ | ยางตลาด (๔ ต. ๒๗ ม.) |
| ๑๒.มหาสารคาม | ๗ | ๔๘ | ๕๙๐ | แกดำ (๑ ต. ๓ ม.) โกสุมพิสัย (๙ ต. ๙๑ ม.) ชื่นชม (๔ ต. ๔๖ ม.) เขียวยืน (๘ ต. ๑๑๖ ม.) พยัคฆภูมิพิสัย (๑๔ ต. ๑๙๘ ม.) ยางสีสุราช (๗ ต. ๙๑ ม.) นา ดูน (๕ ต. ๔๕ ม.) |
| ๑๓.นครราชสีมา | ๗ | ๔๙ | ๕๐๗ | โนนสูง (๘ ต. ๑๐๙ ม.) ๑ เทศบาล ๑๓ ชุมชน จักราช (๖ ต. ๕๓ ม.) ปักธงชัย (๑๖ ต. ๑๗๙ ม.) เทพารักษ์ (๔ ต. ๓๖ ม.) โชคชัย (๙ ต. ๖๔ ม.) โนนไทย (๑ ต. ๓ ม.) แก้งสนามนาง (๕ ต. ๕๐ ม.) |
| ๑๔.บุรีรัมย์ | ๘ | ๖๔ | ๘๑๒ | พลี บพลาชัย (๕ ต. ๕๖ ม.) ประโคนชัย (๑๖ ต. ๑๗๕ ม.) รัตนบุรี (๑๑ ต. ๑๑๓ ม.) ละหานทราย (๒ ต. ๑๑ ม.) หนองหงส์ (๗ ต. ๙๘ ม.) นางรอง (๑๔ ต. ๑๓๓ ม.) ๑ เทศบาล ๗ ชุมชน เฉลิมพระเกียรติ (๑ ต. ๑ ม.) เมืองฯ (๑๘ ต. ๓๒๓ ม.) |
| ๑๕.ชัยภูมิ | ๑๖ | ๕๗ | ๒๙๗ | บ้านเขว้า (๓ ต. ๓ ม.) คอนสาร (๗ ต. ๑๘ ม.) จัตุรัส (๒ ต. ๒ ม.) บ้านแท่น (๒ ต. ๔ ม.) เกษตรสมบูรณ์ (๑ ต. ๔ ม.) เนินสง่า (๒ ต. ๙ ม.) ซับใหญ่ (๓ ต. ๒๙ ม.) ภูเขียว (๒ ต. ๓ ม.) หนองบัวระเหว (๕ ต. ๕๑ ม.) แก่งคร้อ (๕ ต. ๑๗ ม.) เทพสถิต (๕ ต. ๙๒ ม.) ภูคิงชุมพล (๔ ต. ๑๘ ม.) หนองบัวแดง (๒ ต. ๖ ม.) บำเหน็จณรงค์ (๓ ต. ๕ ม.) คอนสวรรค์ (๑ ต. ๒ ม.) เมืองฯ (๑๐ ต. ๓๔ ม.) |
| ๑๖.ศรีสะเกษ | ๑ | ๒ | ๔๐ | เมืองจันทร์ (๒ ต. ๔๐ ม.) |
| ภาคกลาง และ ภาคตะวันออก รวม ๖ จังหวัด ๓๓ อำเภอ ๑๖๔ ตำบล ๑ เทศบาล ๑,๓๕๒ หมู่บ้าน/ชุมชน | | | | |
| ๑๗. นครสวรรค์ | ๖ | ๒๖ | ๑๖๔ | โกรกพระ (๖ ต. ๓๒ ม.) ท่าตะโก (๕ ต. ๒๓ ม.) ตากลิ (๗ ต. ๔๗ ม.) ไพศาลี (๓ ต. ๓๑ ม.) ตากฟ้า (๑ ต. ๗ ม.) พยุหะคีรี (๔ ต. ๒๔ ม.) |
| ๑๘.อุทัยธานี | ๘ | ๖๗ | ๖๒๐ | เมืองฯ (๑๑ ต. ๖๖ ม.) ๑ ท. ๑ ช. ทัพทัน (๑๐ ต. ๙๐ ม.) หนองขาหย่าง (๙ ต. ๕๓ ม.) หนองฉาง (๑๐ ต. ๙๗ ม.) สว่างอารมณ์ (๕ ต. ๖๒ ม.) ลานสัก (๖ ต. ๘๔ ม.) ห้วยคต (๓ ต. ๓๑ ม.) บ้านไร่ (๑๓ ต. ๑๓๖ ม.) |
| ๑๙. ชัยนาท | ๔ | ๑๖ | ๑๕๓ | วัดสิงห์ (๔ ต. ๒๔ ม.) หันคา (๕ ต. ๔๖ ม.) หนองมะโมง (๔ ต. ๓๖ ม.) เนิน มะขาม (๓ ต. ๔๗ ม.) |
| ๒๐.กาญจนบุรี | ๖ | ๒๒ | ๑๙๕ | พนมทวน (๔ ต. ๒๗ ม.) เลาขวัญ (๗ ต. ๙๐ ม.) ท่าม่วง (๒ ต. ๑๔ ม.) บ่อพลอย (๔ ต. ๙ ม.) หนองปรือ (๑ ต. ๖ ม.) ห้วยกระเจา (๔ ต. ๔๙ ม.) |
| ๒๑. สุพรรณบุรี | ๖ | ๒๗ | ๒๐๒ | หนองหญ้าไซ (๖ ต. ๖๖ ม.) อู่ทอง (๖ ต. ๔๒ ม.) ดอนเจดีย์ (๕ ต. ๓๒ ม.) เดิมบางนางบวช (๕ ต. ๓๓ ม.) เมืองฯ (๒ ต. ๑๓ ม.) สามชุก (๓ ต. ๑๖ ม.) |
| ๒๒. ฉะเชิงเทรา | ๓ | ๖ | ๑๘ | บ้านโพธิ์ (๑ ต. ๓ ม.) แปลงยาว (๔ ต. ๑๓ ม.) บางปะกง (๑ ต. ๒ ม.) |
| รวม ๒๒ จังหวัด | ๑๓๓ | ๖๙๖ | ๕,๙๕๒ | |

๑๓. การคาดหมายลักษณะอากาศ ๗ วันข้างหน้า (ระหว่างวันที่ ๓ - ๙ มี.ค. ๒๕๖๓)

การคาดหมายลักษณะ ในช่วงวันที่ ๓ - ๕ มี.ค. ๖๓ บริเวณประเทศไทยตอนบนจะมีพายุฤดูร้อนเกิดขึ้น โดยมีพายุฝนฟ้าคะนองกับลมกระโชกแรง และมีลูกเห็บตกบางพื้นที่ สำหรับภาคใต้มีฝนเพิ่มขึ้น หลังจากนั้นในช่วงวันที่ ๖ - ๙ มี.ค. ๖๓ ประเทศไทยตอนบนมีอากาศร้อนกับมีฟ้าหลัวในตอนกลางวัน

๑๔. ความช่วยเหลือภัยแล้งสะสมของกรมทรัพยากรน้ำ

ความช่วยเหลือในพื้นที่ประสบปัญหาภัยแล้ง ตั้งแต่วันที่ ๑ ตุลาคม ๒๕๖๒ - ๓ มีนาคม ๒๕๖๓

| หน่วยงาน | จังหวัด | ปริมาณการสูบน้ำ (ลบ.ม.) | ปริมาณการ แจกจ่ายน้ำ สะอาด (ลิตร) | ประโยชน์ที่ได้รับ | | |
|----------|---------------|----------------------------|--|-------------------|---------|-----------------------|
| | | | | อุปโภค-บริโภค | | พื้นที่เกษตร (ไร่) |
| | | | | ครัวเรือน | ประชากร | |
| ภาค ๑ | ลำปาง | ๔๑๙,๒๒๐ | ๓๐๖,๘๕๙ | - | ๑๖๗,๕๗๘ | ๔๔๖,๔๕๒ |
| | เชียงใหม่ | ๑๔๙,๙๑๐ | ๗๐,๙๐๘ | - | ๒๑,๒๐๑ | ๘๗,๖๗๕ |
| | แม่ฮ่องสอน | - | ๖๕,๕๕๑ | - | ๙,๒๔๘ | ๖๐,๙๘๖ |
| | เชียงราย | - | ๑๖๑,๐๓๙ | - | ๕๖,๔๗๑ | ๑๗๔,๔๗๗ |
| | กำแพงเพชร | - | ๙๕,๗๑๒ | - | ๔๔,๑๒๕ | ๑๗๙,๓๑๐ |
| | ลำพูน | ๕๓๒,๕๙๐ | - | - | - | - |
| ภาค ๒ | นครสวรรค์ | ๙,๓๖๕,๒๒๐ | ๑๓๒,๐๐๐ | - | ๗,๑๒๐ | ๖,๓๖๓ |
| | สิงห์บุรี | ๑,๗๕๒,๘๔๐ | - | - | ๑๕๐ | - |
| | อุทัยธานี | ๔,๖๕๔,๘๐๐ | ๕๔,๐๐๐ | - | ๗๖๔ | ๒,๗๘๐ |
| | สระบุรี | ๓,๘๒๓,๒๐๐ | ๖,๐๐๐ | - | ๙๒๒ | ๕,๓๖๘ |
| | ปทุมธานี | ๓,๒๖๑,๖๐๐ | - | - | ๑๐,๘๘๒ | ๓๗,๑๕๔ |
| | เพชรบูรณ์ | ๖๘,๐๔๐ | - | - | ๒,๐๖๓ | ๙,๐๗๖ |
| ภาค ๓ | อุดรธานี | ๓,๙๐๑,๕๐๐ | - | - | ๑,๖๘๔ | ๓๒,๐๘๕ |
| | หนองคาย | ๑,๒๔๘,๕๐๐ | - | - | ๓,๑๔๗ | ๑๐,๐๘๘ |
| | สกลนคร | ๑,๕๒๑,๕๐๐ | - | - | ๑,๓๘๕ | ๔,๗๒๕ |
| ภาค ๔ | ชัยภูมิ | ๔๙๐,๐๕๐ | - | - | ๗,๒๕๐ | ๒๒,๓๗๙ |
| | ขอนแก่น | ๑,๘๔๐,๒๕๐ | ๓๑๘,๐๐๐ | - | ๕,๗๑๘ | ๒๒,๗๕๓ |
| | มหาสารคาม | ๒๙๓,๑๐๐ | - | - | ๘๖๕ | ๓,๔๒๑ |
| ภาค ๕ | นครราชสีมา | ๓,๖๕๙,๔๐๐ | ๙๑๒,๐๐๐ | - | ๑๓,๕๖๑ | ๒๘,๕๘๗ |
| | บุรีรัมย์ | ๑๗๑,๐๐๐ | - | - | ๖๐๗ | ๒,๔๔๕ |
| ภาค ๖ | ปราจีนบุรี | ๙,๖๔๕,๕๘๐ | - | - | ๔,๒๓๕ | ๑๔,๕๐๗ |
| | ระยอง | ๔๑๓,๙๕๐ | ๑,๔๒๒,๐๐๐ | - | ๗๗๑ | ๒,๐๑๔ |
| | จันทบุรี | ๔๑๖,๔๐๐ | ๒๔๐,๐๐๐ | - | ๑,๘๒๕ | ๕,๑๗๐ |
| | ตราด | ๑,๑๗๗,๒๐๐ | - | - | ๒๑๐ | ๘๔๐ |
| ภาค ๗ | สุพรรณบุรี | ๑,๓๓๙,๗๔๐ | - | - | ๑,๑๔๓ | ๓,๕๐๐ |
| | ราชบุรี | ๖๔,๘๐๐ | - | - | ๖๐ | ๒๒๐ |
| ภาค ๘ | นครศรีธรรมราช | ๑,๓๕๑,๐๘๐ | - | - | ๑,๔๒๐ | ๔,๓๑๒ |

| หน่วยงาน | จังหวัด | ปริมาณการสูบน้ำ (ลบ.ม.) | ปริมาณการ แจกจ่ายน้ำ สะอาด (ลิตร) | ประโยชน์ที่ได้รับ | | |
|----------|-------------------|----------------------------|--|-------------------|------------------|-----------------------|
| | | | | อุปโภค-บริโภค | | พื้นที่เกษตร (ไร่) |
| | | | | ครัวเรือน | ประชากร | |
| ภาค ๙ | อุดรดิตถ์ | - | ๙๖,๑๐๐ | - | ๕๕๐ | ๑,๗๕๐ |
| | พิษณุโลก | ๓๗๒,๒๔๐ | ๔๒,๐๐๐ | ๒,๑๖๐ | ๔๒๔ | ๑,๓๕๕ |
| | พิจิตร | ๑๓,๖๘๐ | - | - | - | ๘๐ |
| | แพร่ | ๑,๓๐๘,๕๔๐ | - | - | ๑,๒๗๐ | ๓,๖๒๐ |
| | สุโขทัย | ๒๔๔,๘๐๐ | ๙๖,๐๐๐ | ๑,๐๐๘ | ๑,๑๖๘ | ๔,๓๓๖ |
| | น่าน | ๑๗,๗๖๐ | - | ๖๐๐ | ๘,๗๐๐ | ๓๕,๐๐๐ |
| ภาค ๑๐ | สุราษฎร์ธานี | ๒๔๙,๖๐๐ | - | - | ๗๘๔ | ๓,๒๓๐ |
| ภาค ๑๑ | อำนาจเจริญ | ๒๑๖,๙๐๐ | - | ๑๐๐ | ๓๙๕ | ๑,๖๔๖ |
| | อุบลราชธานี | ๑๔๑,๗๐๐ | - | - | ๒,๑๕๒ | ๖,๙๒๐ |
| | ๓๖ จังหวัด | ๕๔,๑๒๖,๖๙๐ | ๔,๐๑๘,๑๖๙ | ๓๗๙,๘๔๘ | ๑,๒๒๓,๖๒๔ | ๑๔๕,๖๖๓ |

๑๕. ความช่วยเหลือภัยแล้งสะสมของกรมทรัพยากรน้ำบาดาล ตั้งแต่วันที่ ๑ ตุลาคม ๒๕๖๒ - ๒๘ กุมภาพันธ์ ๒๕๖๓

| สำนักงาน ทรัพยากรน้ำ บาดาล | การแจกจ่ายน้ำ (ลิตร) | | | เจาะบ่อน้ำ บาดาล (ครั้ง/บ่อ) | เป่าล้างบ่อน้ำ บาดาล (ครั้ง/ บ่อ) | ซ่อมแซม/ ติดตั้ง เครื่อง สูบน้ำ/เครื่อง สูบน้ำไฟฟ้า (ครั้ง/บ่อ) | ซ่อมแซมบำรุง ระบบประปา บาดาล (แห่ง) |
|----------------------------------|-------------------------------------|-----------------------------------|--|------------------------------------|---|---|---|
| | รถบรรทุกน้ำ จุดจ่ายน้ำ (ลิตร) | รถปรับปรุง คุณภาพน้ำ (ลิตร) | น้ำดื่มบรรจุ ขวด/ แกลลอน (ลิตร) | | | | |
| เขต ๑ ลำปาง | ๑๗๐,๐๐๐ | ๗,๒๕๐ | - | - | ๑ | ๕ | ๑๗๐,๐๐๐ |
| เขต ๒ สุพรรณบุรี | ๒๖๔,๐๐๐ | - | ๖,๐๐๐ | ๑๖ | ๗ | ๖ | ๒๖๔,๐๐๐ |
| เขต ๓ สระบุรี | ๑๑๕,๗๐๐ | - | ๓,๒๓๖ | ๓ | ๑๔ | ๖ | ๑๑๕,๗๐๐ |
| เขต ๔ ขอนแก่น | ๕๗๔,๐๐๐ | ๔,๐๐๐ | ๑๐๐ | ๔ | ๙ | ๑๗ | ๕๗๔,๐๐๐ |
| เขต ๕ นครราชสีมา | ๑,๑๑๗,๔๓๐ | ๑๑,๒๕๐ | ๑๐๒,๐๒๐ | ๑๓ | ๓๔ | ๑๒ | ๑,๑๑๗,๔๓๐ |
| เขต ๖ ตรัง | ๙๒๗,๐๐๐ | ๖๖๔,๙๘๐ | ๕,๕๐๐ | - | ๕ | ๖ | ๙๒๗,๐๐๐ |
| เขต ๗ กำแพงเพชร | ๑๒๐,๐๐๐ | ๘,๒๓๕ | ๓,๕๕๐ | - | ๑๓ | ๓๔ | ๑๒๐,๐๐๐ |
| เขต ๘ ราชบุรี | ๑๔๔,๐๐๐ | ๑๐ | ๕๐๐ | ๑ | - | ๑ | ๑๔๔,๐๐๐ |
| เขต ๙ ระยอง | ๒๘๘,๐๐๐ | ๔๐,๐๐๐ | ๔,๔๐๐ | ๑๘ | ๙ | ๔๐ | ๒๘๘,๐๐๐ |
| เขต ๑๐ อุดรธานี | ๑๐๘,๐๐๐ | - | ๕๐๐ | - | ๑ | ๔ | ๑๐๘,๐๐๐ |
| เขต ๑๑ อุบลราชธานี | ๑๖๘,๐๐๐ | - | ๑๐๕ | - | - | ๑๐ | ๑๖๘,๐๐๐ |
| เขต ๑๒ สงขลา | ๑๒๐,๐๐๐ | - | ๕,๐๐๐ | - | ๙ | ๑๔ | ๑๒๐,๐๐๐ |
| รวม | ๔,๑๑๖,๑๓๐ | ๗๓๕,๗๒๕ | ๑๓๐,๙๑๑ | ๕๕ | ๑๐๒ | ๑๕๕ | ๔,๑๑๖,๑๓๐ |
| รวมแจกจ่ายน้ำ (ลิตร) | ๔,๙๘๒,๗๖๖ | | | | | | |

ความช่วยเหลือด้านการป้องกันและบรรเทาภาวะวิกฤติน้ำ
 กระทรวงทรัพยากรธรรมชาติและสิ่งแวดล้อม
 วันที่ ๓ มีนาคม ๒๕๖๓

๑. กรม ทรัพยากรน้ำ สำนักงาน ทรัพยากรน้ำภาค ๖
๒. กิจกรรมที่ดำเนินการ ติดตั้งเครื่องสูบน้ำขนาด ๓๐ นิ้ว จำนวน ๑ เครื่อง ช่วยบรรเทาปัญหาการขาดแคลนน้ำอุปโภค-บริโภค และพื้นที่เกษตรไม้ผลใน หมู่ที่ ๕ บ้านคอนสูง ตำบลประณีต อำเภอเขาสมิง จังหวัดตราด
๓. ประโยชน์ที่ได้รับ ๔,๒๕๐ ไร่ ๑,๑๗๗,๒๐๐ ลบ.ม.
๒๑๐ ครัวเรือน ๘๔๐ คน



ความช่วยเหลือด้านการป้องกันและบรรเทาภาวะวิกฤติน้ำ
 กระทรวงทรัพยากรธรรมชาติและสิ่งแวดล้อม
 วันที่ ๒ มีนาคม ๒๕๖๓

๑. กรม ทรัพยากรน้ำ สำนักงาน ทรัพยากรน้ำภาค ๖
๒. กิจกรรมที่ดำเนินการ ติดตั้งเครื่องสูบน้ำขนาด ๑๒ นิ้ว จำนวน ๑ เครื่อง บริเวณสระน้ำหนองใหญ่ หมู่ที่ ๗ ลงสู่คลอง
หนองแหน หมู่ที่ ๖ บ้านหนองเต่า ตำบลไม้เค็ด อำเภอเมืองปราจีนบุรี จังหวัดปราจีนบุรี ช่วยบรรเทาปัญหาการขาด
แคลนน้ำของเกษตรกรไม่ผล
๓. ประโยชน์ที่ได้รับ ๓๐๐ ไร่ - ลิตร
- เครื่องสูบน้ำ ๑ คน



ความช่วยเหลือด้านการป้องกันและบรรเทาภาวะวิกฤติน้ำ
 กระทรวงทรัพยากรธรรมชาติและสิ่งแวดล้อม
 วันที่ ๒ มีนาคม ๒๕๖๓

๑. กรม ทรัพยากรน้ำ สำนักงาน ทรัพยากรน้ำภาค ๖
๒. กิจกรรมที่ดำเนินการ ติดตั้งเครื่องสูบน้ำขนาด ๑๒ นิ้ว จำนวน ๑ เครื่อง สูบน้ำจากหนองทานตะวัน เติมแหล่งน้ำระบบ
ประปาหมู่บ้าน เพื่อแก้ไขปัญหาการขาดแคลนน้ำอุปโภคบริโภคจากภัยแล้ง ในเขตพื้นที่บ้านหว่าใต้ หมู่ที่ ๙,บ้านหว่า
เหนือ หมู่ที่ ๕ และบ้านตะครอง หมู่ที่ ๑๕ ตำบลหนองเต็ง อำเภอกระสัง จังหวัดบุรีรัมย์
๓. ประโยชน์ที่ได้รับ ไร่ - ลิตร
 ๕๔๒ ครัวเรือน ๒,๔๙๘ คน



ความช่วยเหลือด้านการป้องกันและบรรเทาภาวะวิกฤติน้ำ
กระทรวงทรัพยากรธรรมชาติและสิ่งแวดล้อม
วันที่ ๒ มีนาคม ๒๕๖๓

๑. กรม ทรัพยากรน้ำ สำนักงาน ทรัพยากรน้ำภาค ๗
๒. กิจกรรมที่ดำเนินการ ๑. ติดตั้งเครื่องสูบน้ำขนาด ๑๒ นิ้ว จำนวน ๒ เครื่อง สูบน้ำจากคลองมะขามเต่า อุโมงค์ เข้าสู่พื้นที่เกษตรกรรมหมู่ที่ ๒,๓,๗,๘,๑๐ ต.ไร่จรด อ.ดอนเจดีย์ จ.สุพรรณบุรี
๒. ติดตั้งเครื่องสูบน้ำขนาด ๑๒ นิ้ว จำนวน ๑ เครื่อง สูบน้ำจากคลองชลประทาน เข้าสู่พื้นที่เกษตรกรรม หมู่ที่ ๑,๔,๗ ต.ดอนมะสังข์ อ.เมือง จ.สุพรรณบุรี
๓. ประโยชน์ที่ได้รับ ๑,๘๕๐ ไร่ ๔๔๕,๕๐๐ ลบ.ม.
๔๐๐ ครัวเรือน ๑,๐๐๐ คน



จึงเรียนมาเพื่อโปรดทราบ

นายสมฤทธิ วิไลภรณ์นา
รองอธิบดีกรมทรัพยากรน้ำ
ประธานคณะกรรมการศูนย์ปฏิบัติการ
ทรัพยากรธรรมชาติและสิ่งแวดล้อม
(ด้านทรัพยากรน้ำ)