



รายงานสถานการณ์น้ำรายวัน

เสนอโดย

ศูนย์เมขลา

ศูนย์ป้องกันวิกฤติน้ำ

กรมทรัพยากรน้ำ

ประจำวันที่ ๓ มีนาคม ๒๕๖๓

โทร. ๐๒-๒๗๑๖๐๐๐ ต่อ ๖๔๔๕

Line ID : mekhalawoc

## สารบัญ

- ๑) รายงานสถานการณ์พื้นที่เสี่ยงอุทกภัยน้ำหลากในเขตพื้นที่ลาด  
เชิงเขา
- ๒) ปริมาณฝนสะสมปี พ.ศ. ๒๕๖๑ และ ๒๕๖๒ เทียบค่าเฉลี่ย ๓๐ ปี
- ๓) สถานการณ์น้ำในอ่างเก็บน้ำขนาดใหญ่ และขนาดกลาง
- ๔) รายงานสถานการณ์น้ำรายลุ่มน้ำ
- ๕) รายงานระดับน้ำจากกล้อง CCTV



รายงานสถานการณ์พื้นที่  
เสี่ยงอุทกภัยน้ำหลากในเขต  
พื้นที่ลาดเชิงเขา

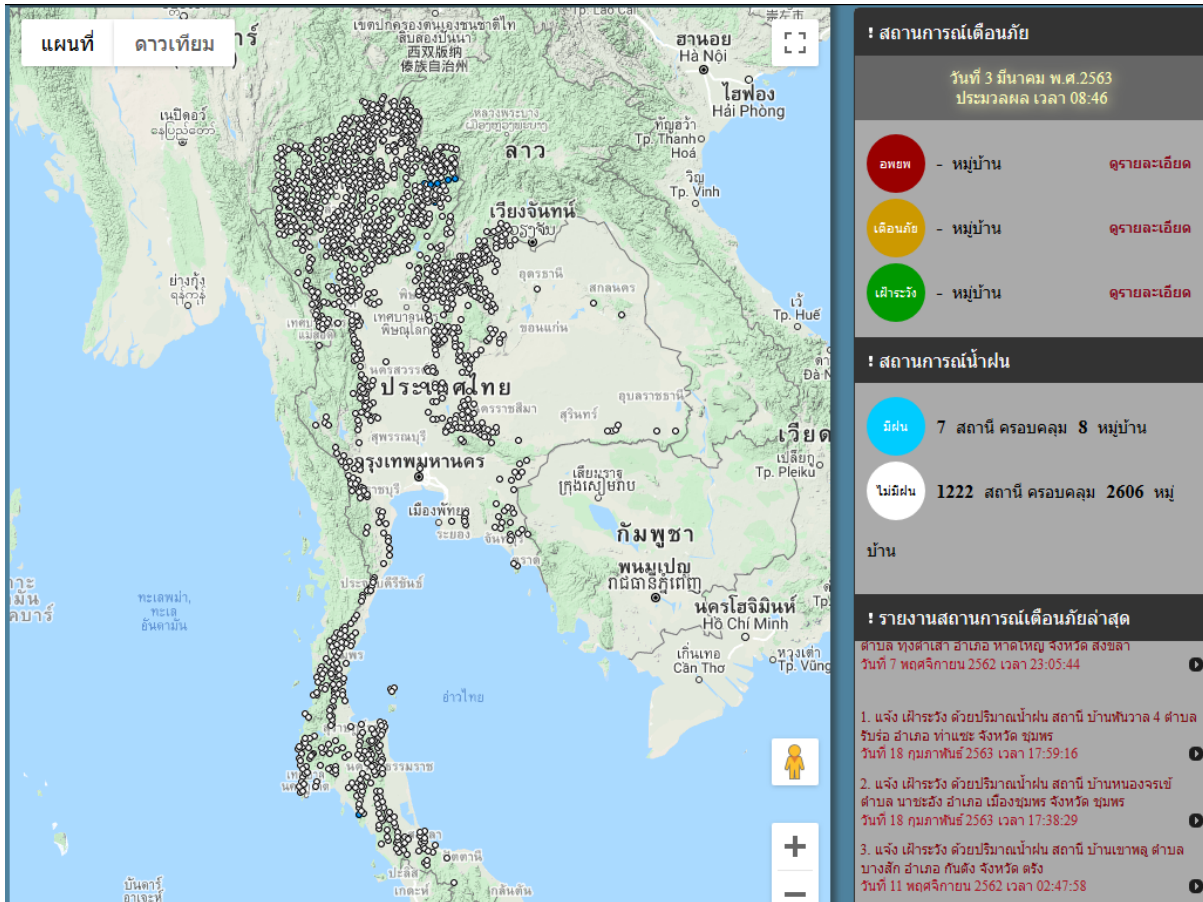


# รายงานสถานการณ์พื้นที่เสี่ยงอุทกภัยน้ำหลากในเขตพื้นที่ลัดเชิงเขา

วันที่ 3 มีนาคม 2563 เวลา 07:00 น.

## 1) Early Warning System (3 มี.ค. 2563 เวลา 07.00 น)

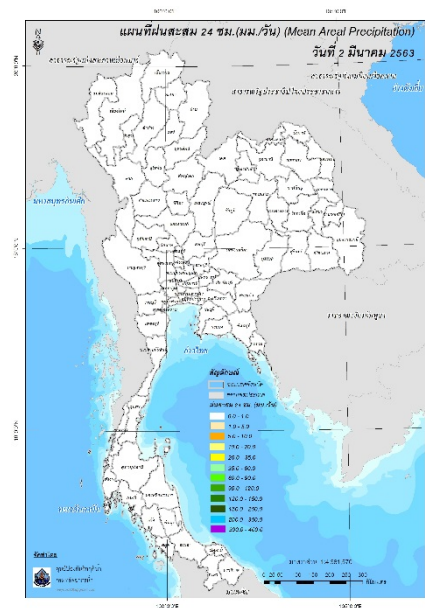
สถานี Early Warning System ที่มีฝนตกทั้งหมด 7 สถานี ครอบคลุม 8 หมู่บ้าน ไม่มีการแจ้งเตือนภัย



ที่มา : สำนักวิจัย พัฒนาและอุทกวิทยา

## 2) ปริมาณฝน

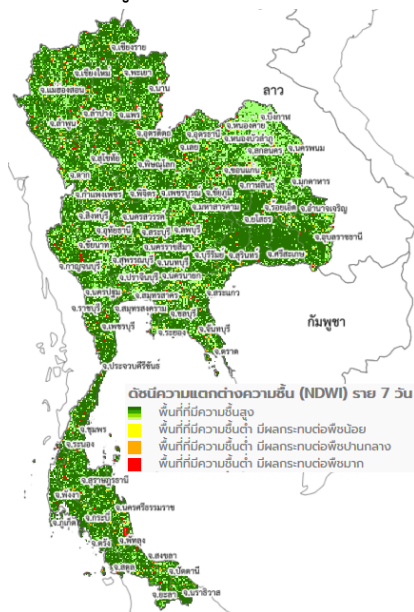
ผลการเปรียบเทียบปริมาณฝนสะสม 24 ชั่วโมง ของวันที่ 1 ถึง 2 มีนาคม 2563 (เวลา 07:00 น.) จากระบบของ Mekong River Commission Flash Flood Guidance System (MRCFFGS) แสดงให้เห็นว่า ไม่พบปริมาณฝนตกบริเวณประเทศไทย



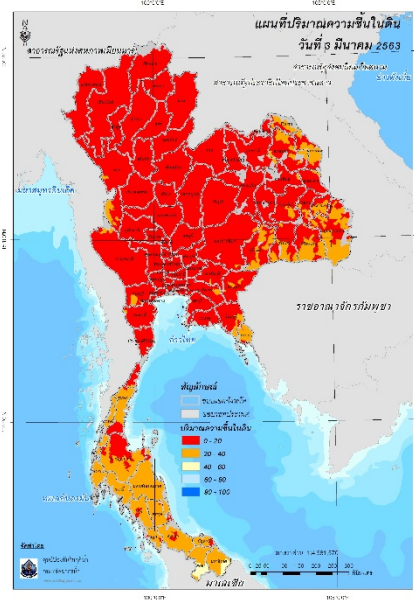
ปริมาณฝนสะสม 24 ชั่วโมง (MRCFFGS)

### 3) ปริมาณความชื้นในดิน

ปริมาณความชื้นในดินจากแผนที่ดาวเทียมของ Gistda (ดัชนีความแตกต่าง (NDWI) ราย 7 วัน) และค่าความชื้นในดินที่ได้จากระบบ MRCFFGS พบว่าพื้นที่บริเวณภาคใต้ มีค่าความชื้นอยู่ในเกณฑ์ประมาณร้อยละ 20 - 40 สภาวะดังกล่าวหมายถึงดินในพื้นที่บริเวณดังกล่าว ยังสามารถรองรับปริมาณน้ำฝนได้อีกประมาณ 60% ก่อนที่จะเข้าสู่สภาพอิ่มตัว

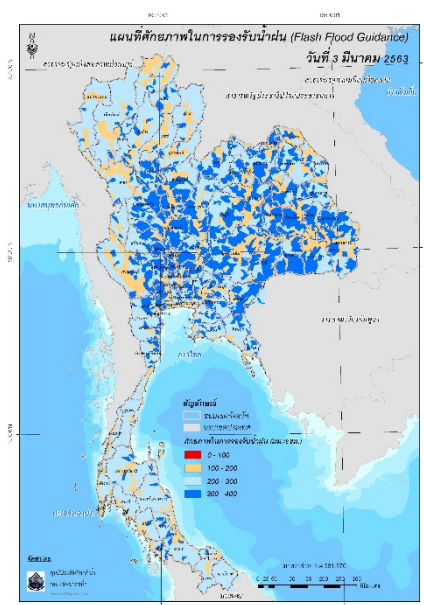


แผนที่ดาวเทียมของ Gistda  
(29 ก.พ. – 3 มี.ค. 63)



ปริมาณความชื้นในดิน (MRCFFG)

#### 4) ศักยภาพในการรองรับน้ำฝน FFG (Flash Flood Guidance)

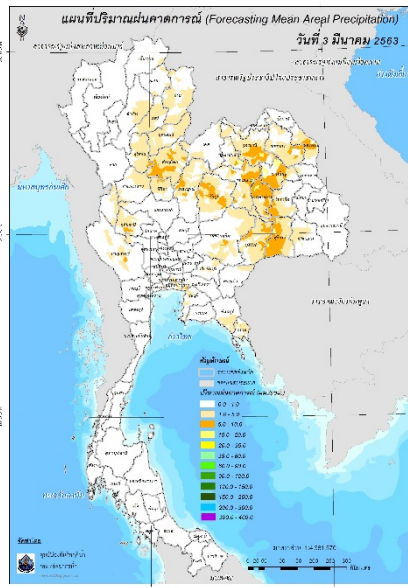


FFG หมายถึง ค่าความสามารถในการรองรับปริมาณฝนของพื้นที่นั้นๆ ก่อนที่จะเกิดสภาวะน้ำล้นตลิ่งที่จุดออกของปลายพื้นที่ โดยค่า FFG 06-hr หมายถึง ปริมาณฝนที่จะส่งผลให้เกิดสภาวะน้ำล้นตลิ่งที่ปลายลุ่มน้ำในอีก 6 ชั่วโมงข้างหน้า (มม./6ชม.)

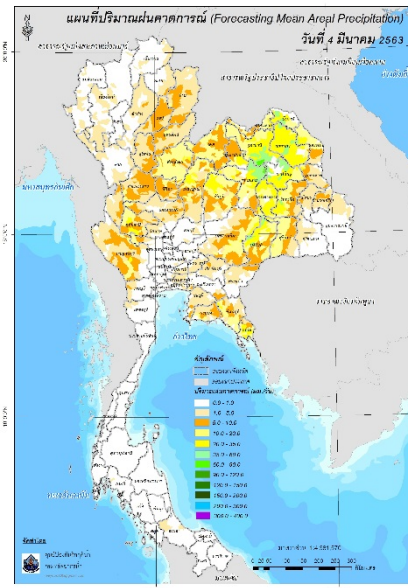
#### 5) ปริมาณฝนคาดการณ์ล่วงหน้า

ปริมาณฝนคาดการณ์ในวันที่ 3 มีนาคม 2563 เวลา 13.00 น. บริเวณภาคเหนือ ภาคตะวันออกเฉียงเหนือ และภาคตะวันออก จะมีปริมาณฝนสะสม 24 ชั่วโมงข้างหน้า 5 - 10 มม.

ปริมาณฝนคาดการณ์ในวันที่ 4 มีนาคม 2563 เวลา 07.00 น. บริเวณภาคเหนือ และภาคตะวันออกเฉียงเหนือ ภาคตะวันออก และภาคตะวันตก จะมีปริมาณฝนสะสม 24 ชั่วโมงข้างหน้า 10 - 20 มม. ส่วนบริเวณจังหวัดพิษณุโลก เพชรบูรณ์ ชัยภูมิ หนองบัวลำภู นครราชสีมา จันทบุรี ตราด อุทัยธานี และกาญจนบุรี จะมีปริมาณฝนสะสม 24 ชั่วโมงข้างหน้า 20 - 35 มม. และบริเวณจังหวัดอุดรธานี สกลนคร บึงกาฬ นครพนม กาฬสินธุ์ มหาสารคาม ร้อยเอ็ด และบุรีรัมย์ จะมีปริมาณฝนสะสม 24 ชั่วโมงข้างหน้า 35 - 60 มม.



ปริมาณฝนคาดการณ์ในวันที่ 3 มีนาคม 2563

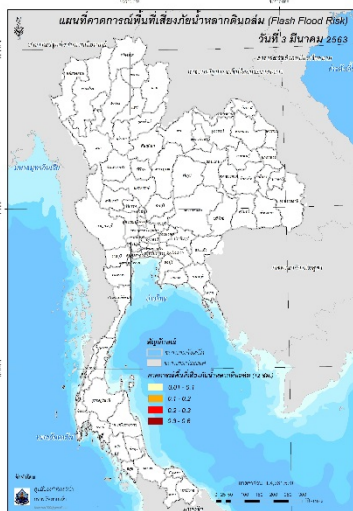


ปริมาณฝนคาดการณ์ในวันที่ 4 มีนาคม 2563

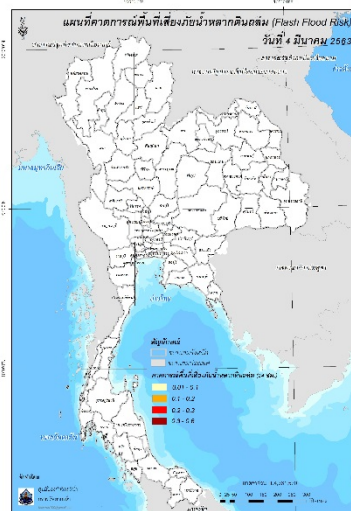
6) ความเสี่ยงจากน้ำท่วม

- การคาดการณ์พื้นที่เสี่ยงภัยน้ำหลากดินถล่มจากข้อมูล MRCFFGS วันที่ 3 มีนาคม 2563 ในอีก 12 ชม. 24 ชม. และ 36 ชม. ไม่พบพื้นที่เสี่ยง

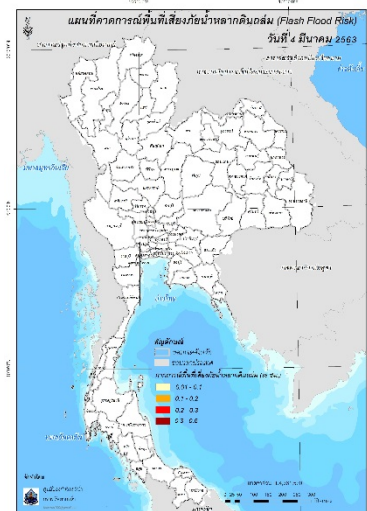
แผนที่แสดงการคาดการณ์พื้นที่เสี่ยงภัยน้ำหลากดินถล่ม วันที่ 3 มีนาคม 2563



วันที่ 3 มี.ค. 2563 (19:00 น.)



วันที่ 4 มี.ค. 2563 (07:00 น.)



วันที่ 4 มี.ค. 2563 (19:00 น.)

คำแนะนำ: ข้อมูลดังกล่าวเป็นการคาดการณ์พื้นที่เสี่ยงภัยน้ำหลาก โดยอาศัยข้อมูลปริมาณฝนจากดาวเทียม ดังนั้นรายงานฉบับนี้ควรใช้งานควบคู่ไปกับการตรวจวัดปริมาณฝนจริงภาคสนาม และข้อมูลจากเรดาร์ เพื่อประกอบการตัดสินใจ

ปริมาณฝนสะสมปี

พ.ศ. ๒๕๖๑ และ ๒๕๖๒

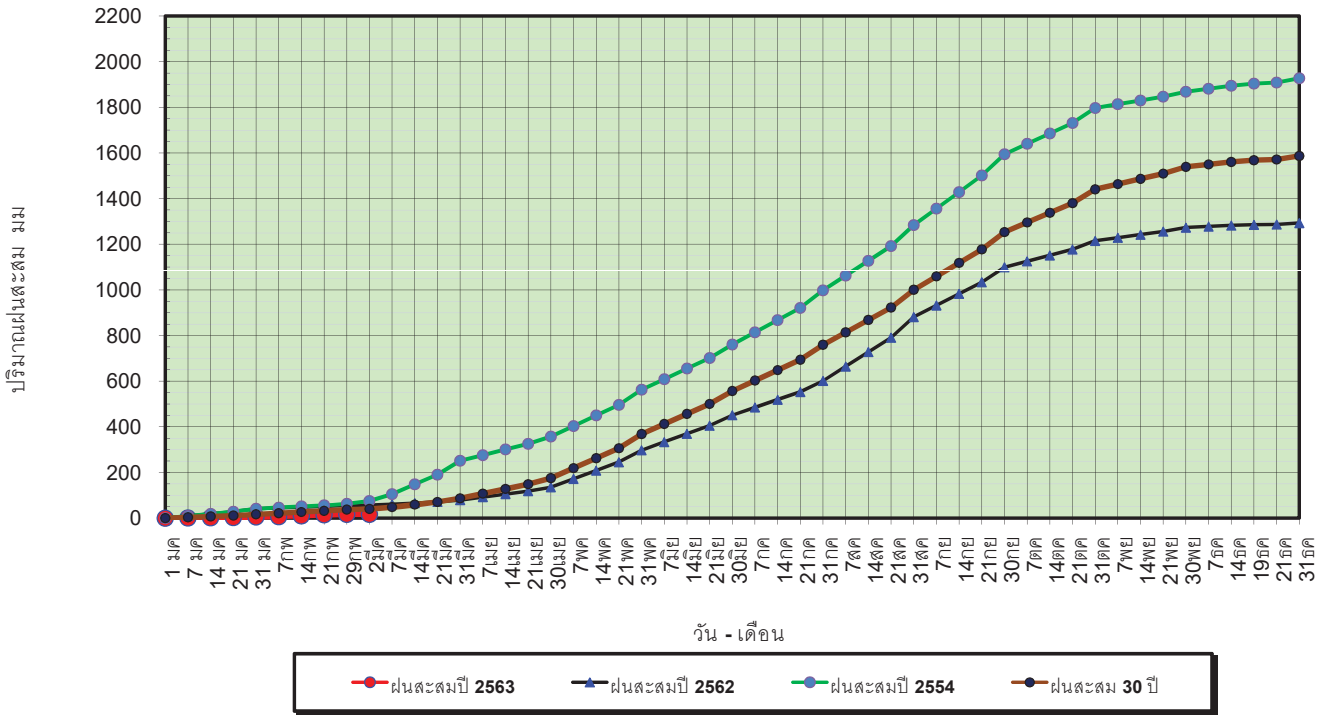
เทียบค่าเฉลี่ย ๓๐ ปี





วันที่ 2 มีนาคม 2563  
 ฝน30ปี = 40.59 มม. (สะสมทั้งปี = 1,587.70 มม.)  
 ปี62 = 57.00 มม. (สะสมทั้งปี = 1,292.63 มม.)  
 ปี63 = 16.61 มม.  
 เปรียบเทียบกับ ปี 62 **มีค่าน้อยกว่า** -40.39 มม.  
 เปรียบเทียบกับฝนเฉลี่ย 30 ปี **มีค่าน้อยกว่า** -23.99 มม.

**ปริมาณฝนสะสมปี 2554-2562-2563 เทียบกับค่าเฉลี่ย 30 ปี**



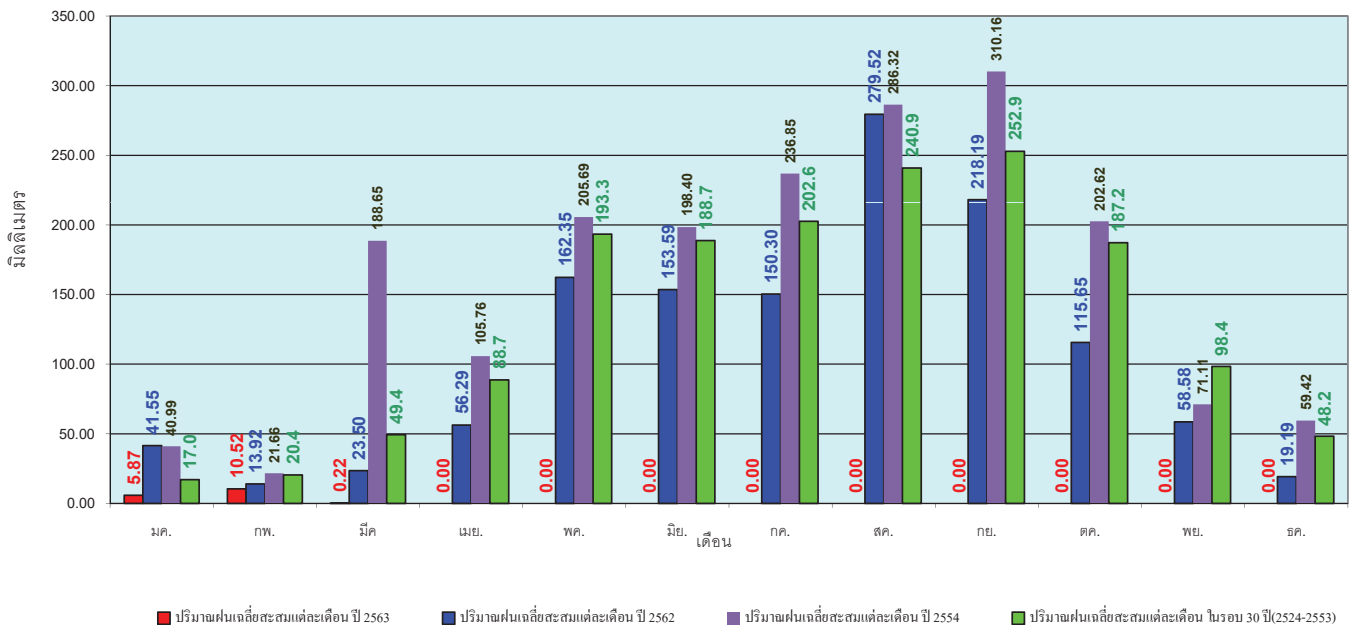
ข้อมูลจากกรมอุตุนิยมวิทยาจำนวน 127  
 สถานีข้อมูลปริมาณฝนสะสมถึง วันที่  
 2 มีนาคม 2563



ศูนย์เมขลา ศูนย์ป้องกันโรคติดต่อ กรมทรัพยากรน้ำ

วันที่ 2 มีนาคม 2563  
 ฝน30ปี = 40.59 มม. (สะสมทั้งปี = 1,587.50 มม.)  
 ปี62 = 57.00 มม. (สะสมทั้งปี = 1,292.63 มม.)  
 ปี63 = 16.61 มม.  
 เปรียบเทียบกับ ปี 62 **มีค่าน้อยกว่า** -40.39 มม.  
 เปรียบเทียบกับฝนเฉลี่ย 30 ปี **มีค่าน้อยกว่า** -23.99 มม.

**ปริมาณฝนเฉลี่ยรายเดือนของประเทศ**



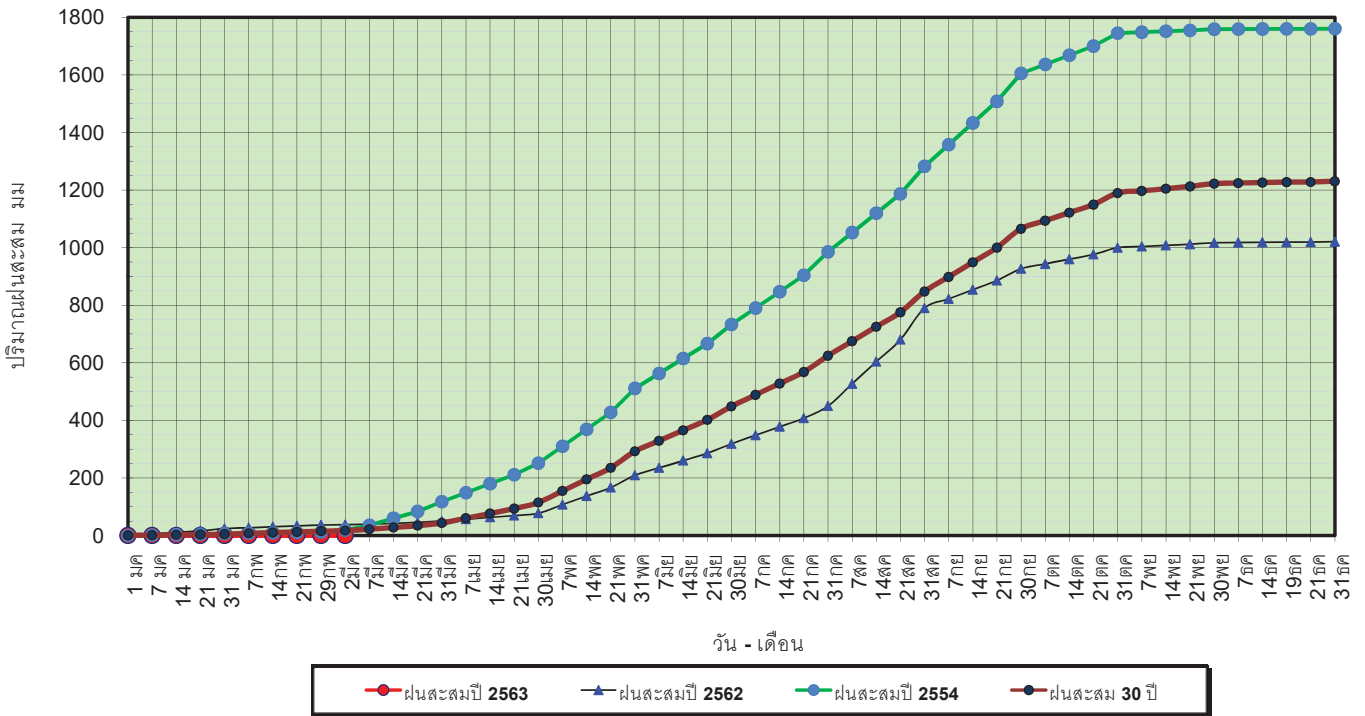
ข้อมูลจากกรมอุตุนิยมวิทยาจำนวน 128  
 สถานีข้อมูลปริมาณฝนสะสมถึง วันที่  
 2 มีนาคม 2563



ศูนย์เมขลา ศูนย์ป้องกันโรคติดต่อ กรมทรัพยากรน้ำ

วันที่ 2 มีนาคม 2563  
 ฝน30ปี = 16.81 มม. (สะสมทั้งปี = 1,230.90 มม.)  
 ปี62 = 37.61 มม. (สะสมทั้งปี = 1,021.00 มม.)  
 ปี63 = 0.28 มม.  
 เปรียบเทียบกับ ปี 62 **มีค่าน้อยกว่า** -37.33 มม.  
 เปรียบเทียบกับฝนเฉลี่ย 30 ปี **มีค่าน้อยกว่า** -16.54 มม.

### ปริมาณฝนสะสมภาคเหนือ



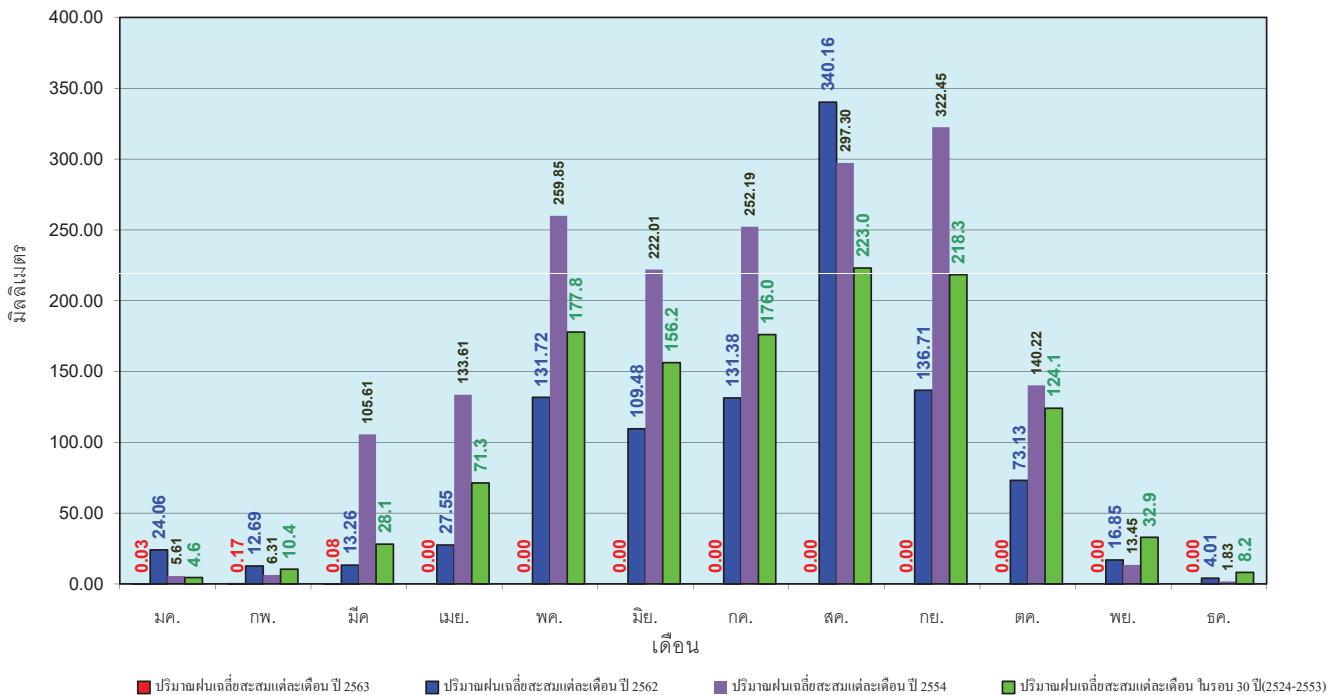
ข้อมูลจากกรมอุตุนิยมวิทยาจำนวน 33  
 สถานีข้อมูลปริมาณฝนสะสมถึง วันที่  
 2 มีนาคม 2563



ศูนย์เมฆชา ศูนย์ป้องกันวิกฤตน้ำ กรมทรัพยากรน้ำ

วันที่ 2 มีนาคม 2563  
 ฝน30ปี = 16.81 มม. (สะสมทั้งปี = 1,230.90 มม.)  
 ปี62 = 37.61 มม. (สะสมทั้งปี = 1,021.00 มม.)  
 ปี63 = 0.28 มม.  
 เปรียบเทียบกับ ปี 62 **มีค่าน้อยกว่า** -37.33 มม.  
 เปรียบเทียบกับฝนเฉลี่ย 30 ปี **มีค่าน้อยกว่า** -16.54 มม.

### ปริมาณฝนเฉลี่ยสะสมรายเดือน ภาคเหนือ



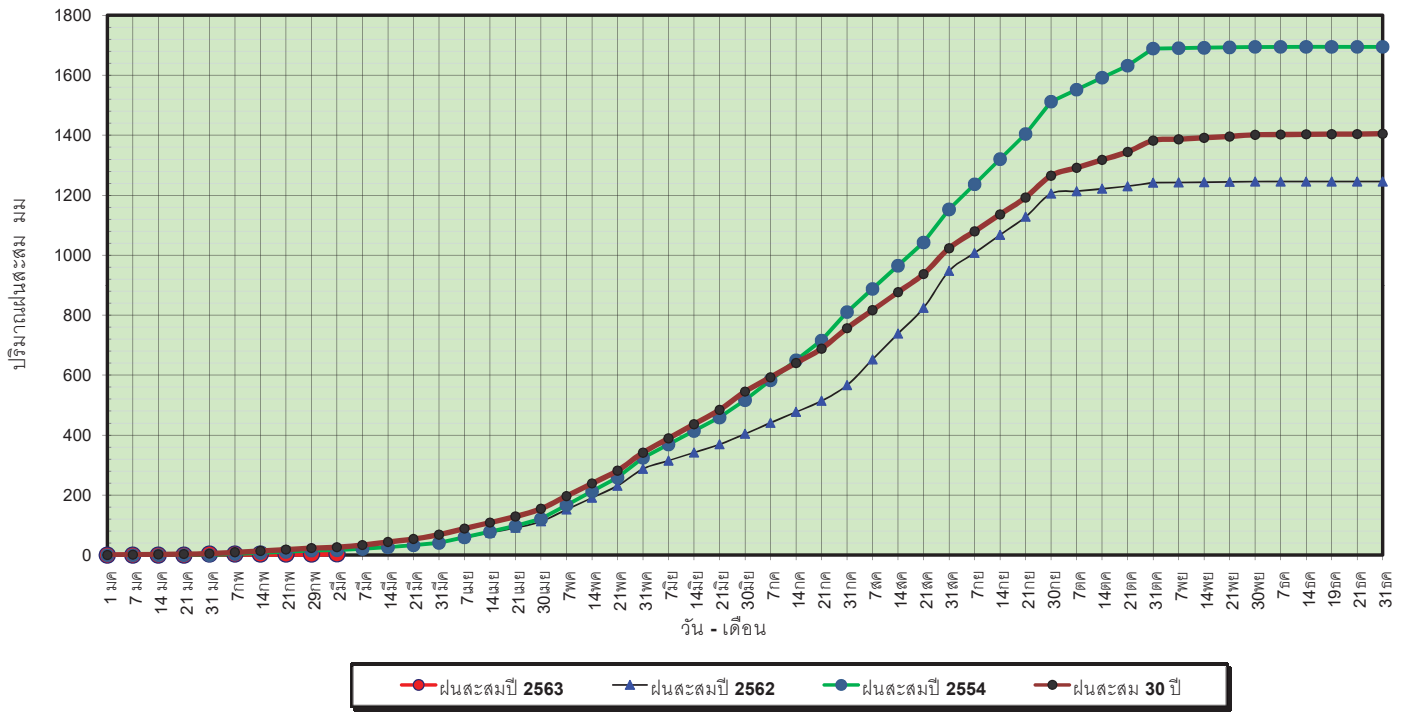
ข้อมูลจากกรมอุตุนิยมวิทยาจำนวน33  
 สถานีข้อมูลปริมาณฝนสะสมถึง วันที่  
 2 มีนาคม 2563



ศูนย์เมฆชา ศูนย์ป้องกันวิกฤตน้ำ กรมทรัพยากรน้ำ

วันที่ 2 มีนาคม 2563  
 ฝน30ปี = 26.18 มม. (สะสมทั้งปี = 1,404.50 มม.)  
 ปี62 = 21.12 มม. (สะสมทั้งปี = 1,245.09 มม.)  
 ปี63 = 4.25 มม.  
 เปรียบเทียบกับ ปี 62 **มีค่าน้อยกว่า** -16.87 มม.  
 เปรียบเทียบกับฝนเฉลี่ย 30 ปี **มีค่าน้อยกว่า** -21.93 มม.

ปริมาณฝนสะสมภาคตะวันออกเฉียงเหนือ

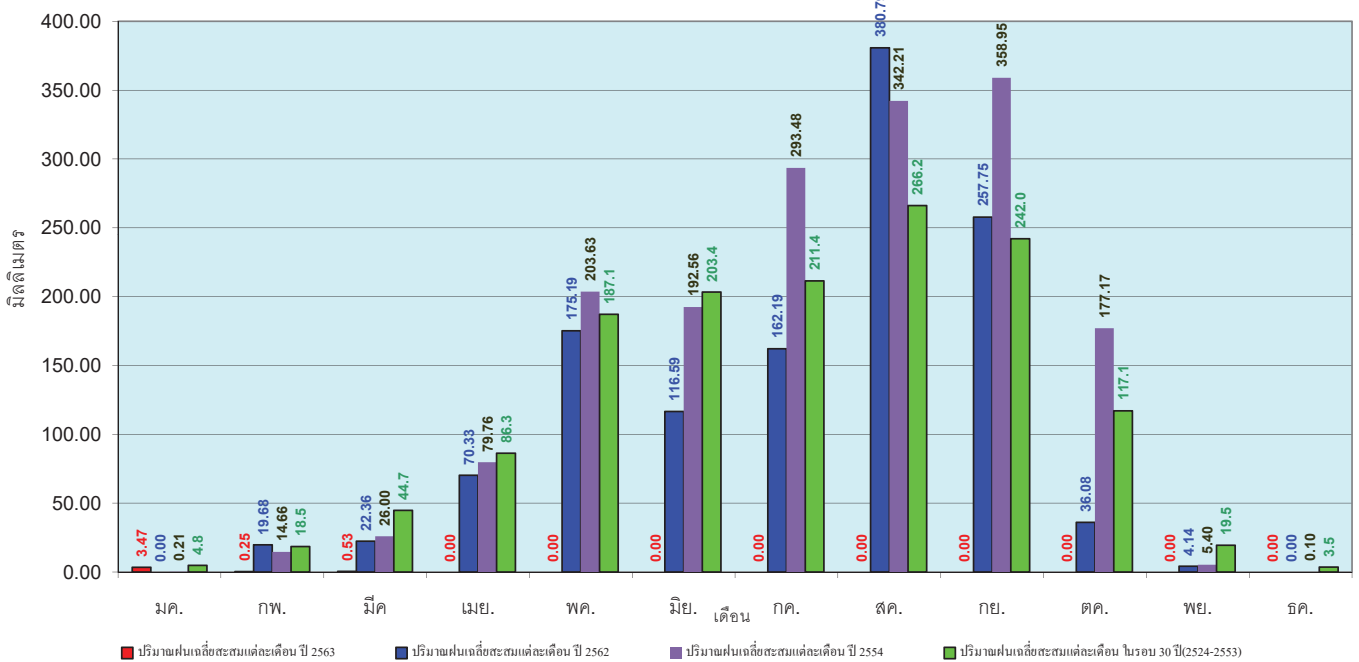


ข้อมูลจากกรมอุตุนิยมวิทยาจำนวน 30  
 สถานีข้อมูลปริมาณฝนสะสมถึง วันที่  
 2 มีนาคม 2563



วันที่ 2 มีนาคม 2563  
 ฝน30ปี = 26.18 มม. (สะสมทั้งปี = 1,404.50 มม.)  
 ปี62 = 21.12 มม. (สะสมทั้งปี = 1,245.09 มม.)  
 ปี63 = 4.25 มม.  
 เปรียบเทียบกับ ปี 62 **มีค่าน้อยกว่า** -16.87 มม.  
 เปรียบเทียบกับฝนเฉลี่ย 30 ปี **มีค่าน้อยกว่า** -21.93 มม.

ปริมาณฝนเฉลี่ยสะสมรายเดือน ภาคตะวันออกเฉียงเหนือ

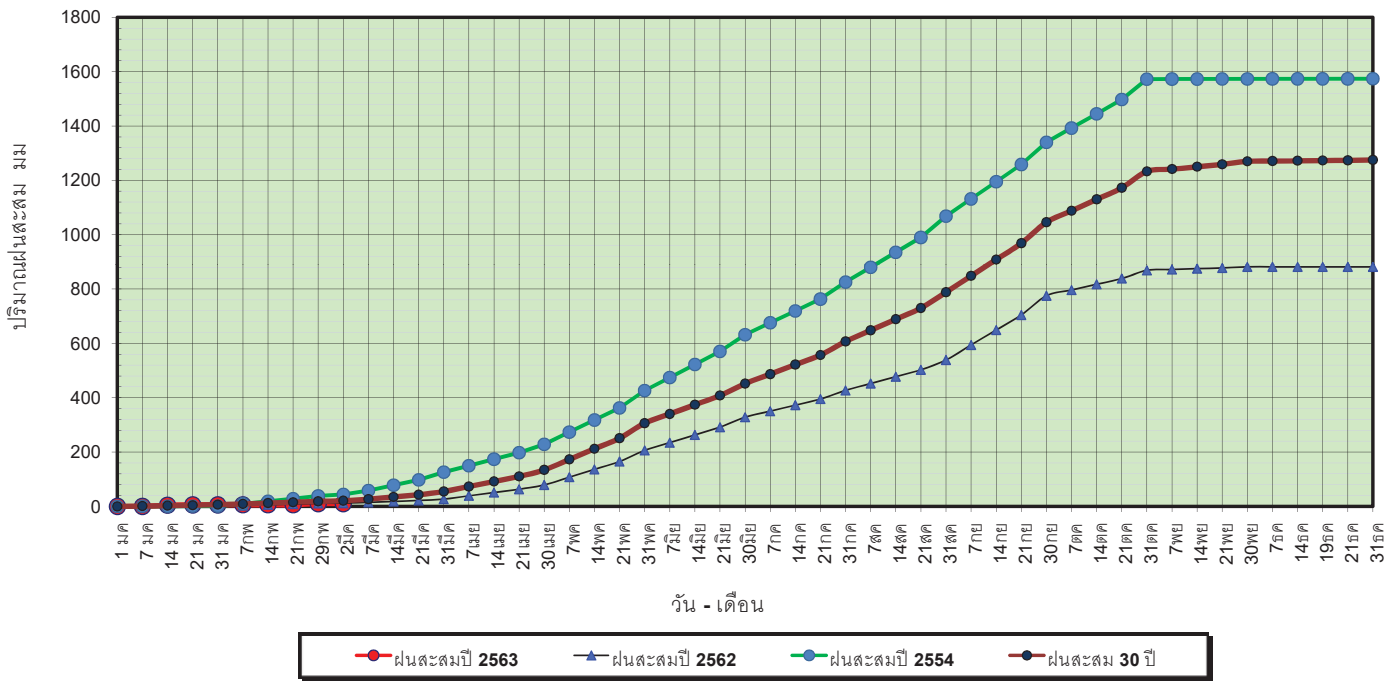


ข้อมูลจากกรมอุตุนิยมวิทยาจำนวน 31  
 สถานีข้อมูลปริมาณฝนสะสมถึง วันที่  
 2 มีนาคม 2563



วันที่ 2 มีนาคม 2563  
 ฝน30ปี = 21.32 มม. (สะสมทั้งปี = 1,275.20 มม.)  
 ปี62 = 12.15 มม. (สะสมทั้งปี = 881.56 มม.)  
 ปี63 = 10.43 มม.  
 เปรียบเทียบกับ ปี 62 **มีค่าน้อยกว่า** -1.73 มม.  
 เปรียบเทียบกับฝนเฉลี่ย 30 ปี **มีค่าน้อยกว่า** -10.89 มม.

### ปริมาณฝนสะสมภาคกลาง

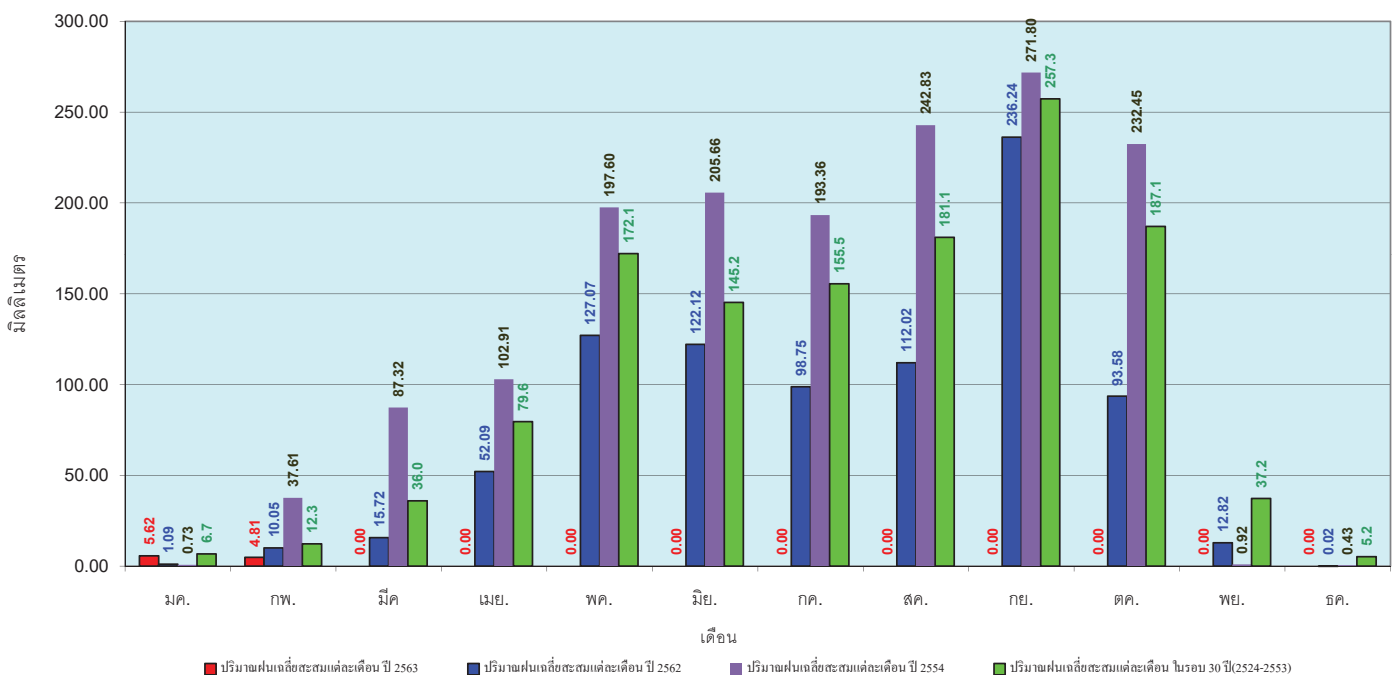


ข้อมูลจากกรมอุตุนิยมวิทยาจำนวน 14 สถานีข้อมูลปริมาณฝนสะสมถึง วันที่ 2 มีนาคม 2563



วันที่ 2 มีนาคม 2563  
 ฝน30ปี = 21.32 มม. (สะสมทั้งปี = 1,275.20 มม.)  
 ปี62 = 12.15 มม. (สะสมทั้งปี = 881.56 มม.)  
 ปี63 = 10.43 มม.  
 เปรียบเทียบกับ ปี 62 **มีค่าน้อยกว่า** -1.73 มม.  
 เปรียบเทียบกับฝนเฉลี่ย 30 ปี **มีค่าน้อยกว่า** -10.89 มม.

### ปริมาณฝนเฉลี่ยสะสมรายเดือน ภาคกลาง

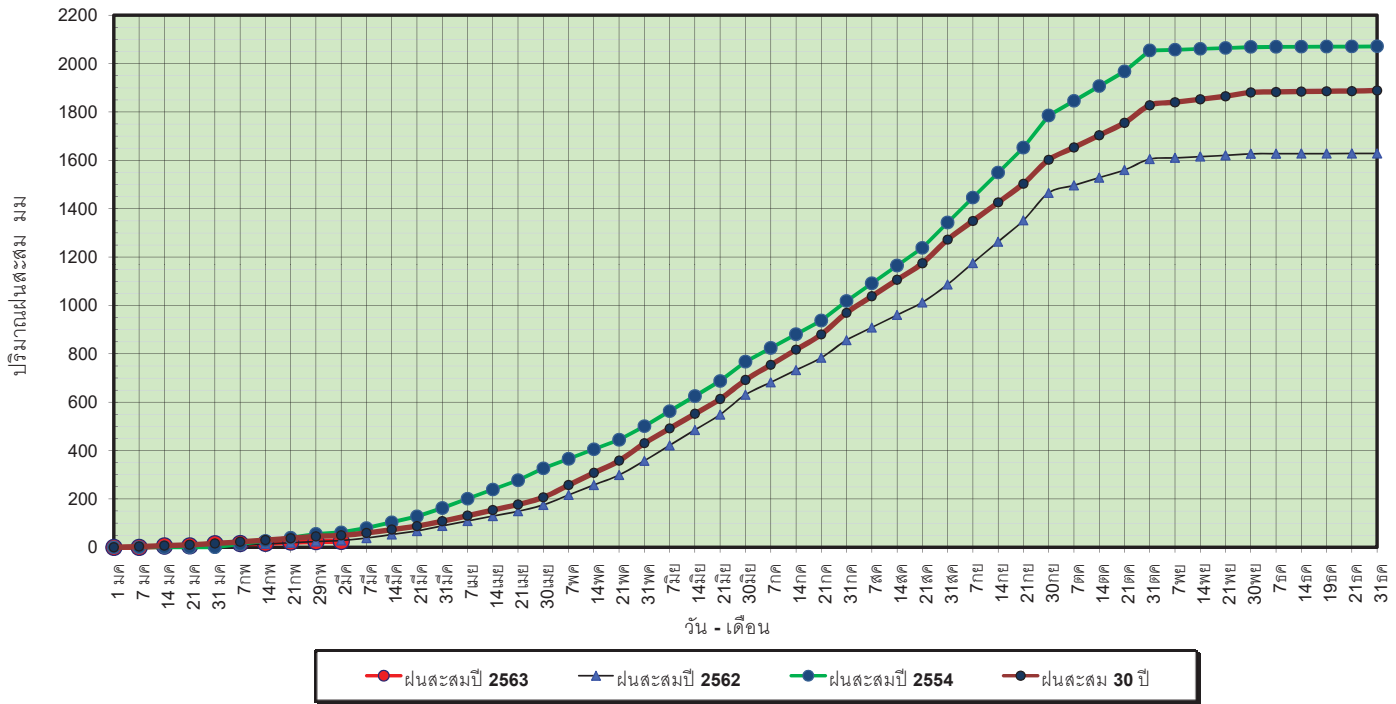


ข้อมูลจากกรมอุตุนิยมวิทยาจำนวน 14 สถานีข้อมูลปริมาณฝนสะสมถึง วันที่ 2 มีนาคม 2563



วันที่ 2 มีนาคม 2563  
 ฝน30ปี = 49.53 มม. (สะสมทั้งปี = 1,888.80 มม.)  
 ปี62 = 28.01 มม. (สะสมทั้งปี = 1,628.72 มม.)  
 ปี63 = 24.23 มม.  
 เปรียบเทียบกับ ปี 62 **มีค่าน้อยกว่า** -3.78 มม.  
 เปรียบเทียบกับฝนเฉลี่ย 30 ปี **มีค่าน้อยกว่า** -25.31 มม.

### ปริมาณฝนสะสมภาคตะวันออกเฉียงเหนือ



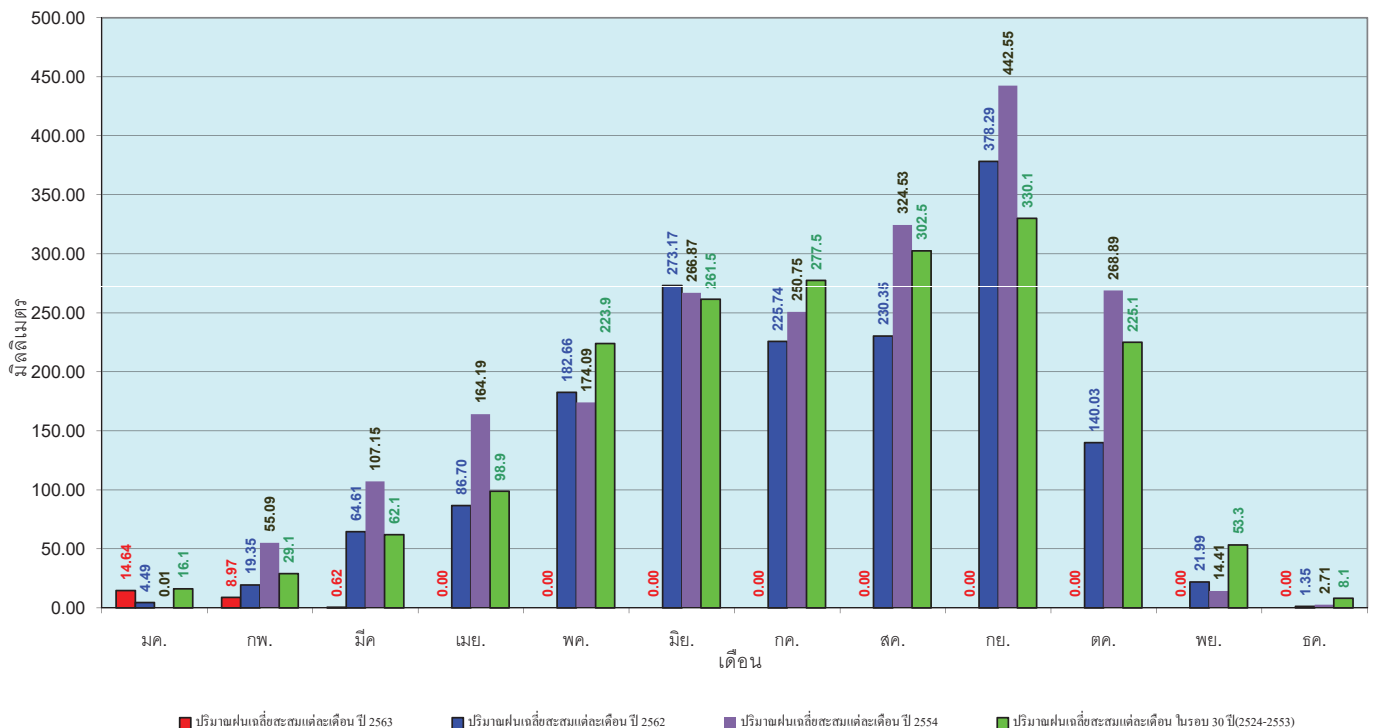
ข้อมูลจากกรมอุตุนิยมวิทยาจำนวน 16 สถานีข้อมูลปริมาณฝนสะสมถึง วันที่ 2 มีนาคม 2563



ศูนย์ป้องกันโรคติดต่อ กรมทรัพยากรน้ำ

วันที่ 2 มีนาคม 2563  
 ฝน30ปี = 49.53 มม. (สะสมทั้งปี = 1,888.80 มม.)  
 ปี62 = 28.01 มม. (สะสมทั้งปี = 1,628.72 มม.)  
 ปี63 = 24.23 มม.  
 เปรียบเทียบกับ ปี 62 **มีค่าน้อยกว่า** -3.78 มม.  
 เปรียบเทียบกับฝนเฉลี่ย 30 ปี **มีค่าน้อยกว่า** -25.31 มม.

### ปริมาณฝนเฉลี่ยสะสมรายเดือน ภาคตะวันออกเฉียงเหนือ



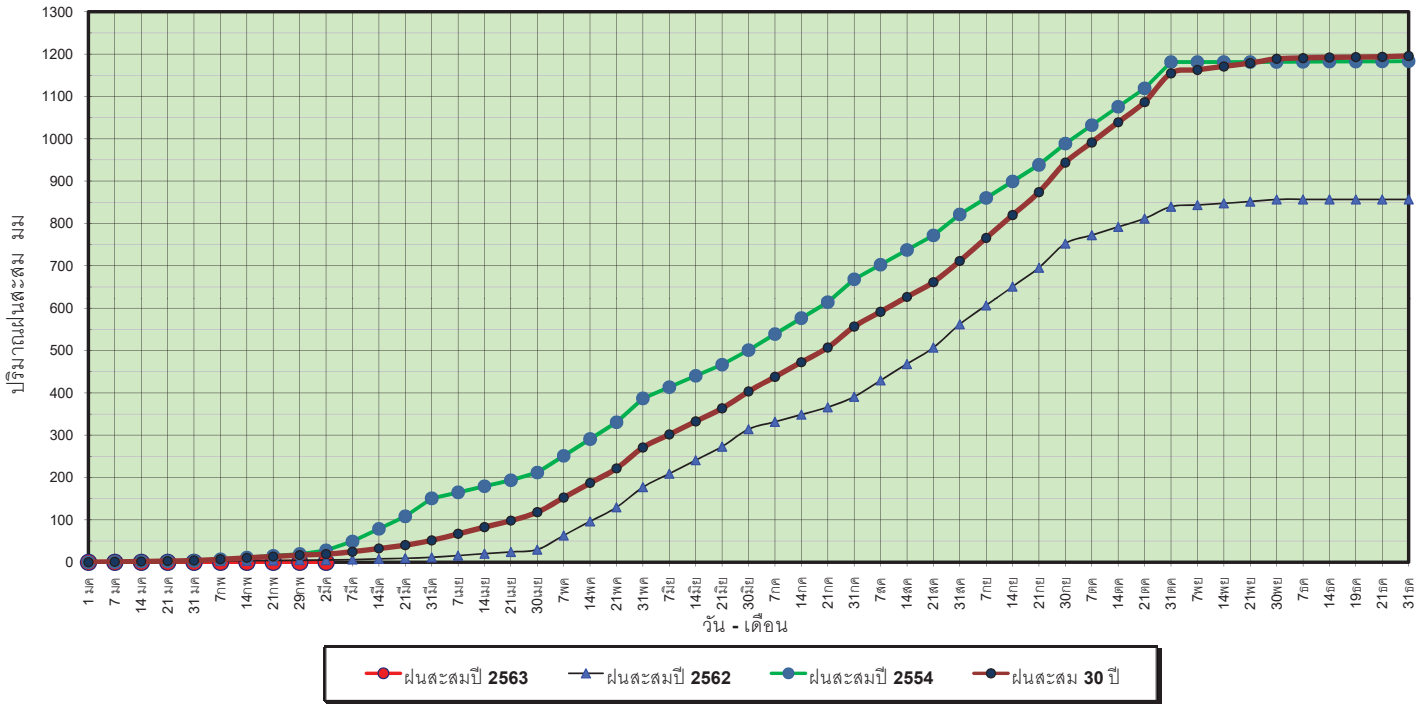
ข้อมูลจากกรมอุตุนิยมวิทยาจำนวน 16 สถานีข้อมูลปริมาณฝนสะสมถึง วันที่ 2 มีนาคม 2563



ศูนย์ป้องกันโรคติดต่อ กรมทรัพยากรน้ำ

วันที่ 2 มีนาคม 2563  
 ฝน30ปี = 19.34 มม. (สะสมทั้งปี = 1,195.72 มม.)  
 ปี62 = 5.23 มม. (สะสมทั้งปี = 857.04 มม.)  
 ปี63 = - มม.  
 เปรียบเทียบกับ ปี 62 **มีค่าน้อยกว่า** -5.23 มม.  
 เปรียบเทียบกับฝนเฉลี่ย 30 ปี **มีค่าน้อยกว่า** -19.34 มม.

### ปริมาณฝนสะสมภาคตะวันตก



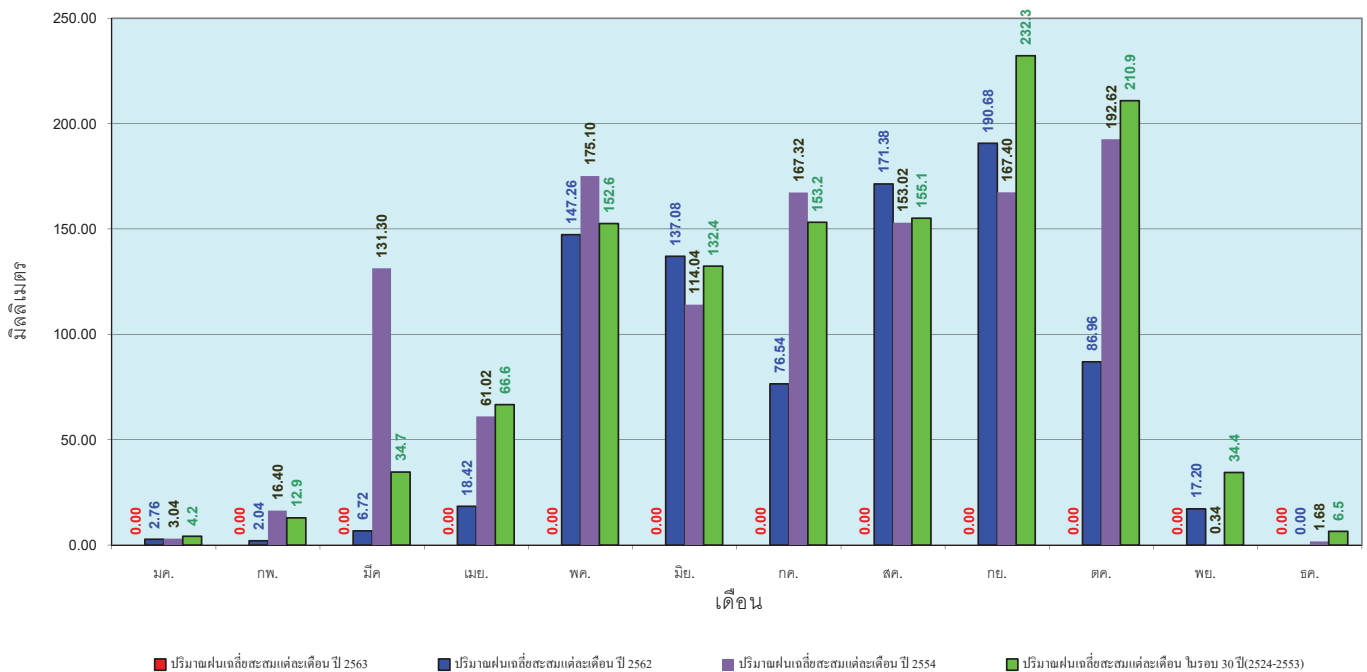
ข้อมูลจากกรมอุตุนิยมวิทยาจำนวน 5  
 สถานีข้อมูลปริมาณฝนสะสมถึง วันที่  
 2 มีนาคม 2563



ศูนย์เมฆขลา ศูนย์ป้องกันวิกฤตน้ำ กรมทรัพยากรน้ำ

วันที่ 2 มีนาคม 2563  
 ฝน30ปี = 19.34 มม. (สะสมทั้งปี = 1,195.72 มม.)  
 ปี62 = 5.23 มม. (สะสมทั้งปี = 857.04 มม.)  
 ปี63 = - มม.  
 เปรียบเทียบกับ ปี 62 **มีค่าน้อยกว่า** -5.23 มม.  
 เปรียบเทียบกับฝนเฉลี่ย 30 ปี **มีค่าน้อยกว่า** -19.34 มม.

### ปริมาณฝนเฉลี่ยสะสมรายเดือน ภาคตะวันตก



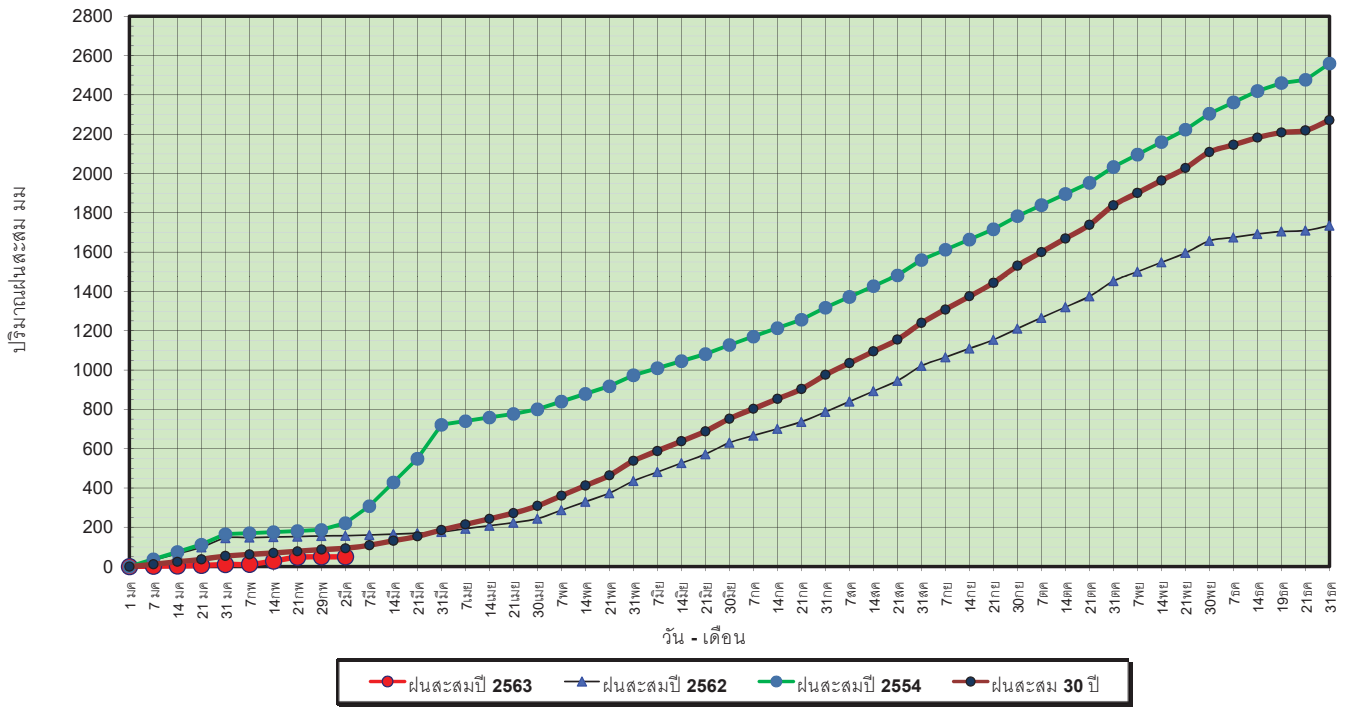
ข้อมูลจากกรมอุตุนิยมวิทยาจำนวน 5  
 สถานีข้อมูลปริมาณฝนสะสมถึง วันที่  
 2 มีนาคม 2563



ศูนย์เมฆขลา ศูนย์ป้องกันวิกฤตน้ำ กรมทรัพยากรน้ำ

วันที่ 2 มีนาคม 2563  
 ฝน30ปี = 93.36 มม. (สะสมทั้งปี = 2,271.55 มม.)  
 ปี62 = 157.03 มม. (สะสมทั้งปี = 1,733.06 มม.)  
 ปี63 = 49.61 มม.  
 เปรียบเทียบกับ ปี 62 **มีค่าน้อยกว่า** -107.42 มม.  
 เปรียบเทียบกับฝนเฉลี่ย 30 ปี **มีค่าน้อยกว่า** -43.75 มม.

### ปริมาณฝนสะสมภาคใต้

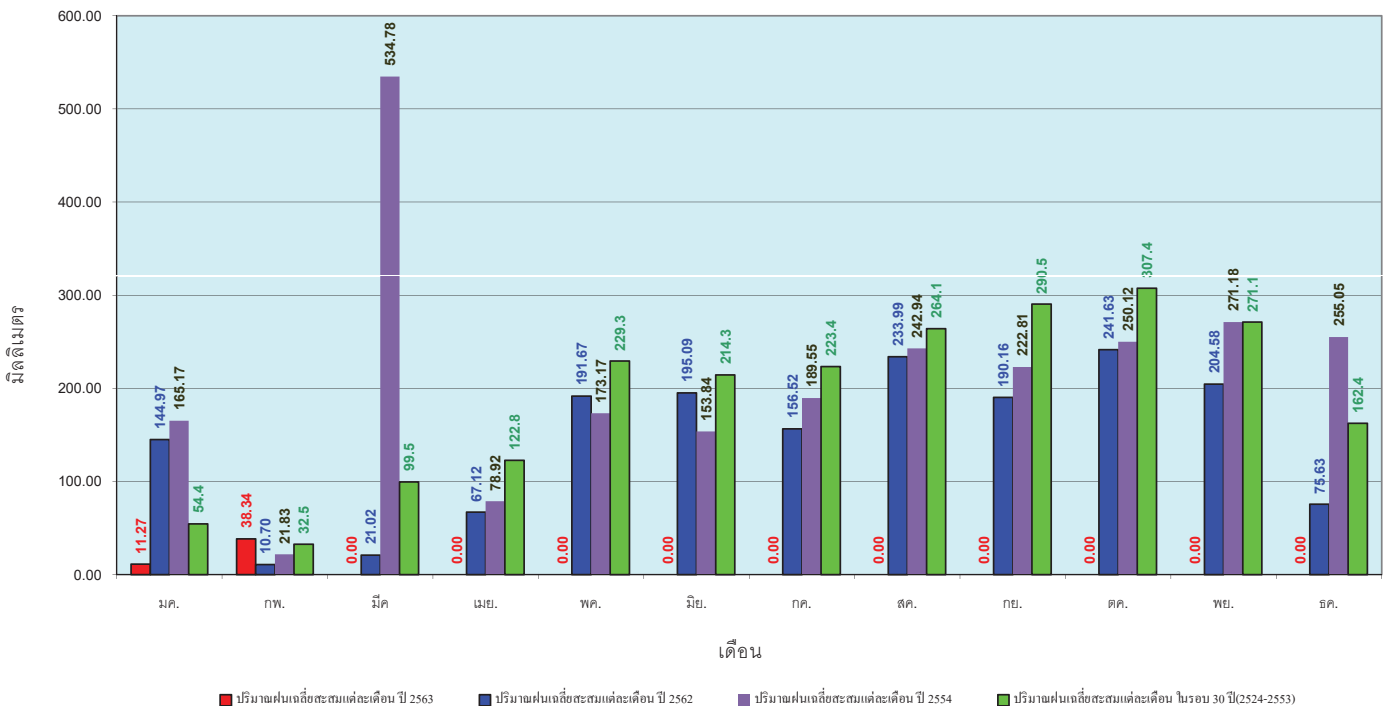


ข้อมูลจากกรมอุตุนิยมวิทยาจำนวน 29  
 สถานีข้อมูลปริมาณฝนสะสมถึง วันที่  
 2 มีนาคม 2563



วันที่ 2 มีนาคม 2563  
 ฝน30ปี = 93.36 มม. (สะสมทั้งปี = 2,271.55 มม.)  
 ปี62 = 157.03 มม. (สะสมทั้งปี = 1,733.06 มม.)  
 ปี63 = 49.61 มม.  
 เปรียบเทียบกับ ปี 62 **มีค่าน้อยกว่า** -107.42 มม.  
 เปรียบเทียบกับฝนเฉลี่ย 30 ปี **มีค่าน้อยกว่า** -43.75 มม.

### ปริมาณฝนเฉลี่ยสะสมรายเดือน ภาคใต้



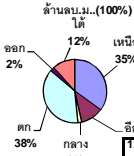
ข้อมูลจากกรมอุตุนิยมวิทยาจำนวน 29  
 สถานีข้อมูลปริมาณฝนสะสมถึง วันที่  
 2 มีนาคม 2563



สถานการณ์น้ำในอ่างเก็บน้ำ  
ขนาดใหญ่ และขนาดกลาง







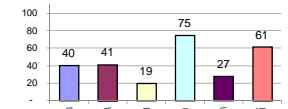
## รายงานสรุปสภาพน้ำในอ่างเก็บน้ำขนาดใหญ่และขนาดกลาง

รายงานสถานการณ์ ณ วันที่ 3 มีนาคม 2563

% ปริมาณน้ำรวมแต่ละภาคปัจจุบัน

ปริมาณน้ำในอ่างที่ใช้การได้ในสัปดาห์นี้ + มากกว่า / - น้อยกว่า สัปดาห์ก่อน **543.68** ล้าน ลบ.ม.

สรุปสถานการณ์ปริมาณน้ำในอ่างเก็บน้ำที่ใช้ในกิจกรรมทั้งหมดประเทศ มากกว่าปริมาณน้ำที่เหลือเข้าอ่าง เมื่อเทียบกับสัปดาห์ที่ผ่านมา ควรใช้น้ำอย่างระมัดระวัง



เปรียบเทียบปริมาณน้ำรวม  
ประเทศปัจจุบัน  
กับปี 62 และ ปี 63

วันที่ 3 มีนาคม 2563 เท่ากับ

39,073 ล้าน ลบ.ม. หรือ เท่ากับ

55%

วันที่ 4 มีนาคม 2562 เท่ากับ

47,768 ล้าน ลบ.ม. หรือ เท่ากับ

67%

ภาค	สถานการณ์ปริมาณน้ำในอ่าง				ปริมาณน้ำ เปลี่ยนแปลง (ล้าน ม.)	สถานะ
	ล้น (แห่ง)	คงที่ (แห่ง)	เพิ่มขึ้น (แห่ง)	รวม (แห่ง)		
ภาคเหนือ	6	1	-	7	-106.00	ปริมาณน้ำในอ่างเก็บน้ำลดลง
ภาคตะวันออกเฉียงเหนือ	8	4	-	12	-94.00	ปริมาณน้ำในอ่างเก็บน้ำลดลง
ภาคกลาง	3	-	-	3	-7.00	ปริมาณน้ำในอ่างเก็บน้ำลดลง
ภาคตะวันตก	2	-	-	2	-247.00	ปริมาณน้ำในอ่างเก็บน้ำลดลง
ภาคตะวันออก	9	1	-	10	-26.68	ปริมาณน้ำในอ่างเก็บน้ำลดลง
ภาคใต้	4	-	-	4	-63.00	ปริมาณน้ำในอ่างเก็บน้ำลดลง
<b>รวมทั้งประเทศ</b>	<b>32</b>	<b>6</b>	<b>-</b>	<b>38</b>	<b>-543.68</b>	<b>ปริมาณน้ำในอ่างเก็บน้ำลดลง</b>



สรุปสถานการณ์ปริมาณน้ำในอ่าง

คงที่	6	อ่าง
ลดลง	32	อ่าง
เพิ่มขึ้น	-	อ่าง

ภาค อ่างเก็บน้ำ เชื่อม	ความจ ที่ รอก. (ล้าน ม.)	ปริมาณน้ำ ที่ใช้งานได้ (ล้าน ม.)	ใช้การ ได้จริง (ล้าน ม.)	ปริมาณน้ำรวม		ปัจจุบัน วันที่ 3 มีนาคม 2563				สัปดาห์ก่อน วันที่ 26 กุมภาพันธ์ 2563				ปริมาณน้ำ + เพิ่มขึ้น (ล้าน ม.)	สถานการณ์ ในอ่าง		
				วันที่ 4 มีนาคม 2562	%	ปริมาณน้ำรวม		ปริมาณน้ำใช้การได้จริง		ปริมาณน้ำรวม		ปริมาณน้ำใช้การได้จริง					
						(ล้าน ม.)	%	(ล้าน ม.)	%	(ล้าน ม.)	%	(ล้าน ม.)	%				
<b>ภาคเหนือ (7)</b>																	
1	ภูมิพล (2)	ดาก	13,462	3,800	9,662	7,715	57%	5,040	37%	1,240	13%	5092	38%	1,292	13%	-52.00	ลดลง
2	สิริกิติ์ (2)	อุดรดิต	9,510	2,850	6,660	5,975	63%	4,272	45%	1,422	21%	4,323	45%	1,473	22%	-51.00	ลดลง
3	แม่จัน	เชียงใหม่	265	12	253	231	87%	109	41%	97	38%	115	43%	103	41%	-6.00	ลดลง
4	แมกวง	เชียงใหม่	263	14	249	117	44%	69	26%	55	22%	70	27%	56	22%	-1.00	ลดลง
5	กัวลม	ลำปาง	106	3	103	62	58%	55	52%	52	50%	55	52%	52	50%	-	คงที่
6	กัวคอง	ลำปาง	170	6	164	144	85%	77	45%	71	43%	82	48%	76	46%	-5.00	ลดลง
7	แควน้อย	พิษณุโลก	939	43	896	458	49%	362	39%	319	36%	368	39%	325	36%	-6.00	ลดลง
	แม่จอก		110	16	94	43	39%	30	27%	14	15%	30	27%	14	15%	-	คงที่
<b>รวมภาคเหนือ 34.85%</b>			<b>24,825</b>	<b>6,744</b>	<b>18,081</b>	<b>14,746</b>	<b>59%</b>	<b>10,015</b>	<b>40%</b>	<b>3,271</b>	<b>18%</b>	<b>10,136</b>	<b>41%</b>	<b>3,377</b>	<b>19%</b>	<b>-106.00</b>	<b>ลดลง</b>
<b>ภาคตะวันออกเฉียงเหนือ (12)</b>																	
8	ห้วยหลวง	อุดรธานี	136	7	129	45	33%	44	32%	37	29%	46	34%	39	30%	-2.00	ลดลง
9	น้ำจืด	สกลนคร	520	45	475	292	56%	221	43%	176	37%	227	44%	182	38%	-6.00	ลดลง
10	น้ำพอง (2)	สกลนคร	165	8	157	105	64%	79	48%	71	45%	80	48%	72	46%	-1.00	ลดลง
11	จันทบูรณ์ (2)	ชัยภูมิ	164	37	127	85	52%	41	25%	4	3%	41	25%	4	3%	-	คงที่
12	ลุมพินี (2)	ขอนแก่น	2,431	581	1,850	687	28%	411	17%	-	0%	419	17%	-	0%	-	คงที่
13	ลำปาว	กาฬสินธุ์	1,980	100	1,880	792	40%	990	50%	890	47%	1,039	52%	939	50%	-49.00	ลดลง
14	ลำตะคอง	นครราชสีมา	314	22	292	211	67%	120	38%	98	34%	123	39%	101	35%	-3.00	ลดลง
15	ลำพระเพลิง	นครราชสีมา	155	1	154	60	39%	16	10%	15	10%	16	10%	15	10%	-	คงที่
16	มูลนง	นครราชสีมา	141	7	134	59	42%	37	26%	30	22%	38	27%	31	23%	-1.00	ลดลง
17	ลำพระนครราชสีมา		275	7	268	138	50%	65	24%	58	22%	66	24%	59	22%	-1.00	ลดลง
18	ลำน้ำมูล	บุรีรัมย์	121	3	118	38	31%	20	17%	17	14%	20	17%	17	14%	-	คงที่
19	สิรินธร (2)	อุบลราชธานี	1,966	831	1,135	967	49%	1,395	71%	564	50%	1,426	73%	595	52%	-31.00	ลดลง
<b>รวมภาคตะวันออกเฉียงเหนือ 11.80%</b>			<b>8,369</b>	<b>1,649</b>	<b>6,720</b>	<b>3,476</b>	<b>42%</b>	<b>3,438</b>	<b>41%</b>	<b>1,960</b>	<b>29%</b>	<b>3,540</b>	<b>42%</b>	<b>2,054</b>	<b>31%</b>	<b>-94.00</b>	<b>ลดลง</b>
<b>ภาคกลาง (3)</b>																	
20	ป่าสักชลสิทธิ์	ลพบุรี	960	3	957	357	37%	172	18%	169	18%	177	18%	174	18%	-5.00	ลดลง
21	ห้วยเสลา	อุทัยธานี	160	17	143	40	25%	34	21%	17	12%	35	22%	18	13%	-1.00	ลดลง
22	กระเสียว	สุพรรณบุรี	240	40	200	67	28%	57	24%	17	9%	58	24%	18	9%	-1.00	ลดลง
<b>รวมภาคกลาง 1.92%</b>			<b>1,360</b>	<b>60</b>	<b>1,300</b>	<b>463</b>	<b>34%</b>	<b>264</b>	<b>19%</b>	<b>203</b>	<b>15%</b>	<b>270</b>	<b>20%</b>	<b>210</b>	<b>16%</b>	<b>-7.00</b>	<b>ลดลง</b>
<b>ภาคตะวันตก (2)</b>																	
23	ศรีนครินทร์ (2)	กาญจนบุรี	17,745	10,265	7,480	15,419	87%	14,054	79%	3,789	51%	14,145	80%	3,880	52%	-91.00	ลดลง
24	วชิราลงกรณ (2)	กาญจนบุรี	8,860	3,012	5,848	6,407	72%	5,835	66%	2,823	48%	5,991	68%	2,979	51%	-156.00	ลดลง
<b>รวมภาคตะวันตก 37.51%</b>			<b>26,605</b>	<b>13,277</b>	<b>13,328</b>	<b>21,827</b>	<b>82%</b>	<b>19,889</b>	<b>75%</b>	<b>6,612</b>	<b>50%</b>	<b>20,136</b>	<b>76%</b>	<b>6,859</b>	<b>51%</b>	<b>-247.00</b>	<b>ลดลง</b>
<b>ภาคตะวันออก (6+4)</b>																	
25	ขุนด่าน	นครนายก	224	5.00	219	102	46%	81	36%	76	35%	88	39%	83	38%	-7.00	ลดลง
26	คลองสิริกิติ์	ฉะเชิงเทรา	420	30.00	390	198	47%	67	16%	37	9%	69	16%	39	10%	-2.00	ลดลง
27	บางพระ (3)	ชลบุรี	117	12.00	105	67	57%	33	28%	21	20%	36	31%	24	23%	-3.00	ลดลง
28	หนองปลาไหล (3)	ระยอง	164	13.75	150	123	75%	30	18%	16	11%	30	18%	16	11%	-	คงที่
29	ประแสร์ (3)	ระยอง	295	20.00	275	176	60%	77	26%	57	21%	82	28%	62	23%	-5.00	ลดลง
30	มาบประชัน (3)	ระยอง	17	0.72	16	13	81%	2	13%	1	9%	2	15%	1.77	11%	-0.29	ลดลง
31	หนองค้อ (3)	ระยอง	21	1.00	20	7	31%	4	21%	3	17%	5	21%	3.59	18%	-0.18	ลดลง
32	คลองกรวย (3)	ระยอง	79	3.00	76	54	68%	21	27%	18	24%	23	29%	20.38	27%	-2.31	ลดลง
33	คลองใหญ่ (3)	ระยอง	45	3.00	42	29	63%	6	13%	3	7%	7	15%	3.77	9%	-0.90	ลดลง
34	เขื่อนลุ่มน้ำจันทบุรี	ปราจีนบุรี	295	19.00	276	195	66%	139	47%	120	43%	145	49%	126.00	46%	-6.00	ลดลง
<b>รวมภาคตะวันออก 2.37%</b>			<b>1,678</b>	<b>107</b>	<b>1,570</b>	<b>963</b>	<b>57%</b>	<b>460</b>	<b>27%</b>	<b>353</b>	<b>22%</b>	<b>487</b>	<b>29%</b>	<b>380</b>	<b>24%</b>	<b>-26.68</b>	<b>ลดลง</b>
<b>ภาคใต้ (4)</b>																	
35	แก่งกระจาน	เพชรบุรี	710	65	645	502	71%	351	49%	286	44%	359	51%	294	46%	-8.00	ลดลง
36	ปราจีนบุรี	ประจวบคีรีขันธ์	391	18	373	290	74%	204	52%	186	50%	212	54%	194	52%	-8.00	ลดลง
37	รัชชประภา (2)	สุราษฎร์ธานี	5,639	1,352	4,287	4,369	77%	3,400	60%	2,048	48%	3,444	61%	2,092	49%	-44.00	ลดลง
38	บางกลาง (2)	ยะลา	1,454	276	1,178	1,133	78%	1,052	72%	776	66%	1,055	73%	779	66%	-3.00	ลดลง
<b>รวมภาคใต้ 11.55%</b>			<b>8,194</b>	<b>1,711</b>	<b>6,483</b>	<b>6,293</b>	<b>77%</b>	<b>5,006</b>	<b>61%</b>	<b>3,296</b>	<b>51%</b>	<b>5,070</b>	<b>62%</b>	<b>3,359</b>	<b>52%</b>	<b>-63.00</b>	<b>ลดลง</b>
<b>รวมทั้งประเทศ 100%(38)</b>			<b>71,031</b>	<b>23,548</b>	<b>47,482</b>	<b>47,768</b>	<b>67%</b>	<b>39,073</b>	<b>55%</b>	<b>15,695</b>	<b>33%</b>	<b>39,602</b>	<b>56%</b>	<b>16,239</b>	<b>34%</b>	<b>-543.68</b>	<b>ลดลง</b>

ที่มาข้อมูล : ตารางสรุปสภาพน้ำในอ่างเก็บน้ำขนาดใหญ่ทั่วประเทศ และตารางสรุปสภาพน้ำในอ่างเก็บน้ำภาคตะวันออก กรมชลประทาน

หมายเหตุ :

- อ่างเก็บน้ำขนาดใหญ่ หมายถึง อ่างเก็บน้ำที่มีความจุตั้งแต่ 100 ล้าน ลบ.ม. ขึ้นไป
- เป็นอ่างเก็บน้ำที่อยู่ในความรับผิดชอบของการไฟฟ้าฝ่ายผลิตแห่งประเทศไทย (10) นอกนั้นอยู่ในความรับผิดชอบของกรมชลประทาน (28)
- เป็นอ่างเก็บน้ำขนาดกลางที่มีความสำคัญต่อการอุตสาหกรรมและการประปา ของลุ่มน้ำชายฝั่งทะเลตะวันออก
- ที่มา : กรมชลประทาน และการไฟฟ้าฝ่ายผลิตแห่งประเทศไทย
- จังหวัดที่มีอ่างเก็บน้ำขนาดใหญ่มีจำนวน 26 จังหวัด ไม่มี 50 จังหวัด

รศ. นายถิระ ตังถิ่นเกิดของอ่าง



ศูนย์เขล



ศูนย์ป้องกันกักตุนน้ำ กรมทรัพยากรน้ำ

ลำดับของเขื่อนตามความจ

- ศรีนครินทร์
- ภูมิพล
- สิริกิติ์
- วชิราลงกรณ
- รัชชประภา
- ลุมพินี
- สิรินธร
- บางกลาง
- ลำปาว
- ป่าสัก

ลำดับของเขื่อนตามปริมาณน้ำใช้การได้

- ภูมิพล
- ศรีนครินทร์
- สิริกิติ์
- วชิราลงกรณ
- รัชชประภา
- ลำปาว
- ลุมพินี
- บางกลาง
- สิรินธร
- ป่าสัก

รายงานสถานการณ์น้ำ  
รายลุ่มน้ำ



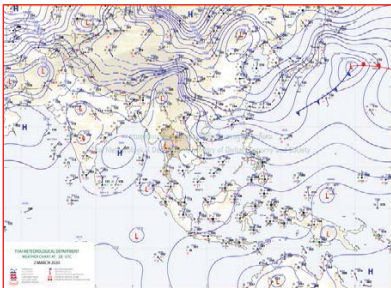
## รายงานสถานการณ์น้ำลุ่มน้ำยมและน่าน วันที่ 3 มีนาคม 2563

### 1) สภาพภูมิอากาศ

**ลักษณะอากาศทั่วไป (ที่มา: กรมอุตุนิยมวิทยา)**

พยากรณ์อากาศ 24 ชั่วโมงข้างหน้า บริเวณด้านตะวันออกของภาคเหนือ ภาคตะวันออกเฉียงเหนือ ภาคกลาง และภาคตะวันออก มีพายุฝนฟ้าคะนอง ลมกระโชกแรง กับมีลูกเห็บตกบางพื้นที่ ขอให้ประชาชนบริเวณประเทศไทยตอนบนระวังอันตรายจากฝนฟ้าคะนองและลมกระโชกแรงที่จะเกิดขึ้น โดยหลีกเลี่ยงการอยู่ในที่โล่งแจ้ง ใต้ต้นไม้ใหญ่ สิ่งปลูกสร้าง และป้ายโฆษณาที่ไม่แข็งแรง สำหรับเกษตรกรควรเตรียมการป้องกันและระวังความเสียหายที่จะเกิดต่อผลผลิตทางการเกษตรไว้ด้วย

อากาศร้อนในตอนกลางวัน กับมีฝนฟ้าคะนอง ร้อยละ 10 ของพื้นที่ ส่วนมากบริเวณจังหวัดน่าน อุตรดิตถ์ พิษณุโลก และเพชรบูรณ์ อุณหภูมิต่ำสุด 16-24 องศาเซลเซียส อุณหภูมิสูงสุด 33-38 องศาเซลเซียส **ผลคาดการณ์ปริมาณน้ำฝนล่วงหน้า 1-7 วัน** ในช่วงวันที่ 3 - 5 มี.ค. 63 อากาศร้อนในตอนกลางวัน โดยมีฝนฟ้าคะนองร้อยละ 10 - 20 ของพื้นที่และมีลูกเห็บตกบางพื้นที่ อุณหภูมิต่ำสุด 16-24 องศาเซลเซียส อุณหภูมิสูงสุด 33-38 องศาเซลเซียส ส่วนในช่วงวันที่ 6 - 9 มี.ค. 63 อากาศร้อนในตอนกลางวัน และมีฝนเล็กน้อยบางพื้นที่ทางตอนล่างของภาค อุณหภูมิต่ำสุด 18-25 องศาเซลเซียส อุณหภูมิสูงสุด 34-38 องศาเซลเซียส



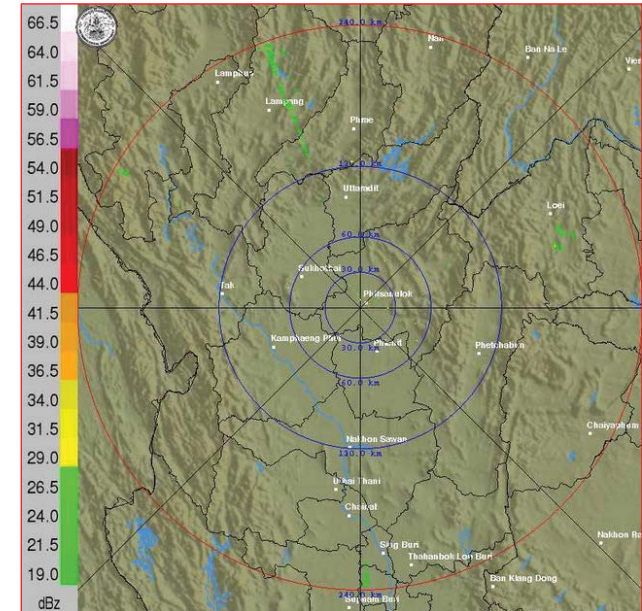
แผนที่อากาศ วันที่ 3 มี.ค. 2563 เวลา 07.00 น.



ภาพถ่ายจากดาวเทียม วันที่ 3 มี.ค. 2563

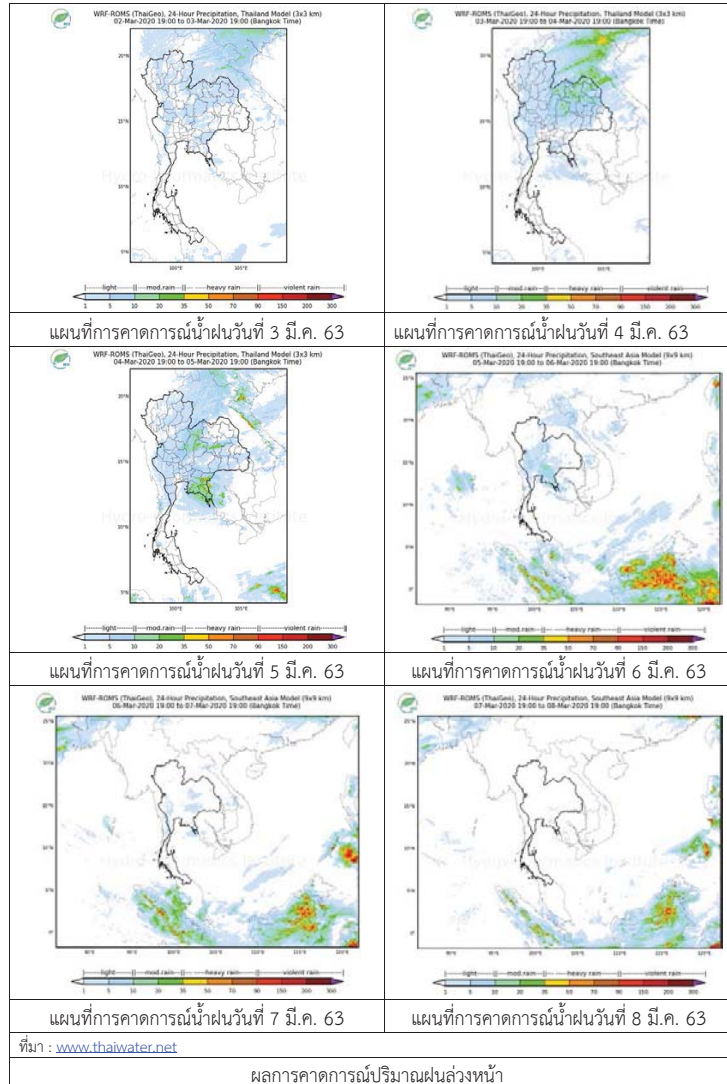
### 2) สถานการณ์ฝน

จากข้อมูลสถานการณ์ฝนในพื้นที่ลุ่มน้ำยมและน่านของวันที่ 3 มีนาคม 2563 จากกรมทรัพยากรน้ำ กรมอุตุนิยมวิทยา กรมชลประทาน และสถาบันสารสนเทศทรัพยากรน้ำ (องค์การมหาชน) พบว่า ไม่มีปริมาณฝนตกในพื้นที่ลุ่มน้ำยมและน่าน



ภาพเรดาร์ตรวจอากาศ “พิษณุโลก” ณ วันที่ 3 มีนาคม 2563 (ที่มา : กรมอุตุนิยมวิทยา)

สถานการณ์น้ำฝน



3) ข้อมูลปริมาณน้ำในลำน้ำ

ปัจจุบันสถานการณ์น้ำในลุ่มน้ำยมอยู่ในภาวะเฝ้าระวังน้ำแล้ง ระดับน้ำในลำน้ำส่วนใหญ่มีแนวโน้มทรงตัว และสถานการณ์น้ำในลำน้ำน่านอยู่ในภาวะเฝ้าระวังน้ำแล้ง ระดับน้ำในลำน้ำส่วนใหญ่มีแนวโน้มทรงตัว สถานการณ์น้ำท่า (28 ก.พ. - 3 มี.ค. 2563 ที่มา: กรมชลประทาน)

สถานี	แม่น้ำ	อำเภอ	จังหวัด	ระดับตลิ่ง	ศุกร์	เสาร์	อาทิตย์	จันทร์	อังคาร
				ปริมาณน้ำ (ลบ.ม./วิ.)	ก.พ.	ก.พ.	มี.ค.	มี.ค.	มี.ค.
Y.14	ยม	ศรีสะเกษ	สุโขทัย	12.00	0.96	0.95	0.95	0.94	0.93
				2,319	***	***	***	***	***
Y.4	ยม	เมืองสุโขทัย	สุโขทัย	7.00	-0.69	0.70	-0.69	-0.71	-0.71
				207.0	***	***	***	***	***
Y.5	ยม	โพทะเล	พิจิตร	8.25	***	***	***	***	***
				652	***	***	***	***	***
N.60	น่าน	ตรอน	อุดรดิตถ์	9.70	0.56	0.70	0.52	0.64	0.65
				2,055	77.64	96.36	72.98	87.85	89.21
N.27A	น่าน	พรหมพิราม	พิษณุโลก	9.17	0.77	0.76	0.63	0.74	0.75
				476	78.84	78.08	68.82	76.58	77.33
N.7A	น่าน	บางมูลนาก	พิจิตร	10.78	1.17	1.09	1.07	1.00	1.07
				1,152	91.93	88.18	87.27	84.14	87.27

\*\*\* ยังไม่ได้รับรายงาน



สถานีสะพานมหาโพธิ์ อ.เมือง จ.แพร่ (ลุ่มน้ำยม)



สถานีสะพานเฉลิมพระเกียรติ อ.บางมูลนาก จ.พิจิตร (ลุ่มน้ำน่าน)

ปริมาณน้ำในลำน้ำในพื้นที่ลุ่มน้ำยมและน่าน

4) สรุป

- สถานการณ์น้ำในลุ่มน้ำยมอยู่ในภาวะเฝ้าระวังน้ำแล้ง ระดับน้ำในลำน้ำส่วนใหญ่มีแนวโน้มทรงตัว
- สถานการณ์น้ำในลุ่มน้ำน่านอยู่ในภาวะเฝ้าระวังน้ำแล้ง ระดับน้ำในลำน้ำส่วนใหญ่มีแนวโน้มทรงตัว

## รายงานสถานการณ์น้ำลุ่มน้ำเจ้าพระยา วันที่ 3 มีนาคม 2563

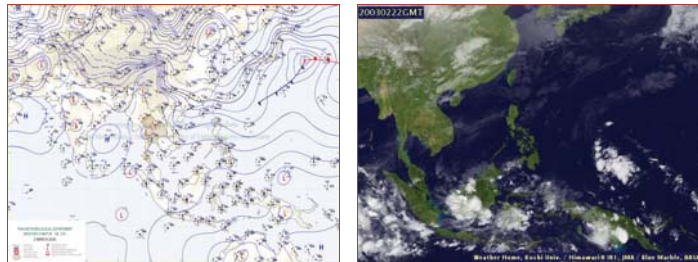
### 1) สภาพภูมิอากาศ

**ลักษณะอากาศทั่วไป** (ที่มา: กรมอุตุนิยมวิทยา)

พยากรณ์อากาศ 24 ชั่วโมงข้างหน้า ประเทศไทยตอนบนจะมีพายุฤดูร้อนเกิดขึ้น โดยมีลักษณะของพายุฝนฟ้าคะนอง ลมกระโชกแรง กับมีลูกเห็บตกบางพื้นที่ โดยจะเริ่มในภาคตะวันออกเฉียงเหนือก่อน และจะมีผลกระทบในภาคอื่นๆ ในระยะต่อไป ขอให้ประชาชนบริเวณประเทศไทยตอนบนระวังอันตรายจากฝนฟ้าคะนองและลมกระโชกแรงที่จะเกิดขึ้น โดยหลีกเลี่ยงการอยู่ในที่โล่งแจ้ง ใต้ต้นไม้ใหญ่ สิ่งปลูกสร้าง และป้ายโฆษณาที่ไม่แข็งแรง สำหรับเกษตรกรควรเตรียมการป้องกันและระวังความเสียหายที่จะเกิดต่อผลผลิตทางการเกษตรไว้ด้วย

เมื่อเวลา 04.00 น. บริเวณความกดอากาศสูงหรือมวลอากาศเย็นจะปกคลุมประเทศไทยตอนบนในวันนี้ (3 มีนาคม) ทำให้บริเวณประเทศไทยตอนบนมีพายุฤดูร้อนเกิดขึ้น ประกอบกับมีลมใต้และลมตะวันออกเฉียงใต้พัดนำความชื้นจากทะเลจีนใต้เข้ามาปกคลุมบริเวณดังกล่าว ทำให้มีฝนฟ้าคะนองเกิดขึ้นได้ ส่วนลมตะวันออกที่พัดปกคลุมอ่าวไทยและภาคใต้มีกำลังอ่อน ทำให้ภาคใต้มีฝนน้อย

**สภาพอากาศภาคกลาง** อากาศร้อนในตอนกลางวัน กับมีฝนฟ้าคะนอง ร้อยละ 10 ของพื้นที่ ส่วนมากบริเวณจังหวัดสระบุรี และลพบุรี อุณหภูมิต่ำสุด 23-26 องศาเซลเซียส อุณหภูมิสูงสุด 35-38 องศาเซลเซียส ลมใต้ ความเร็ว 10-20 กม./ชม.

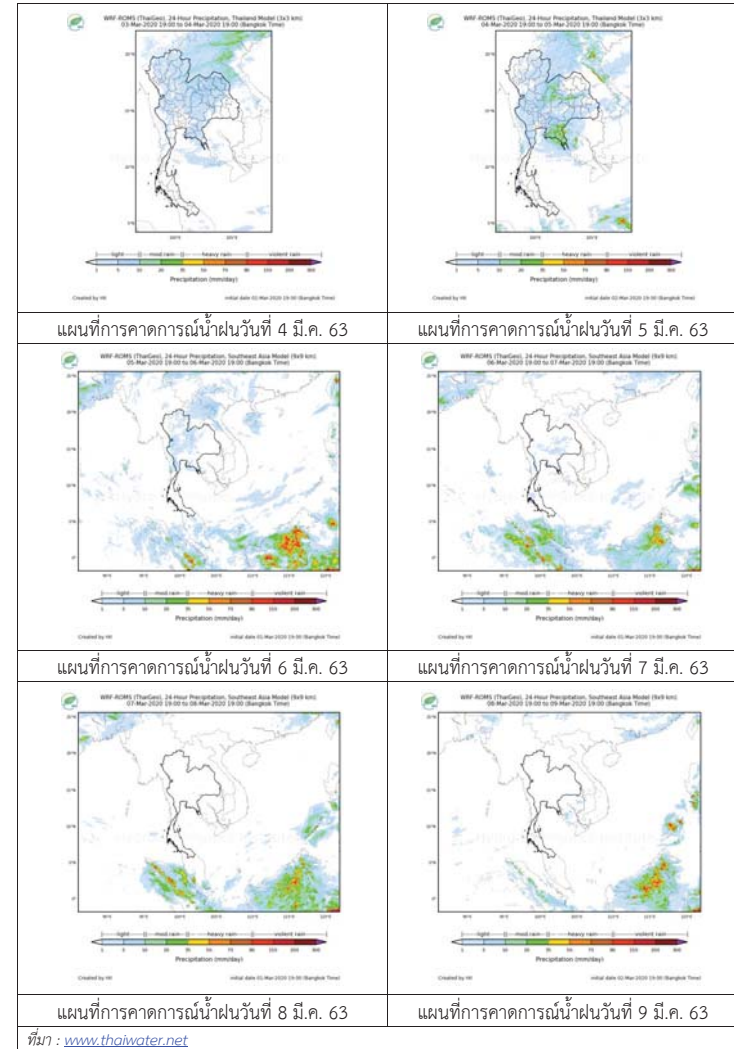


แผนที่อากาศ วันที่ 3 มี.ค. 2563 เวลา 01.00 น. ภาพถ่ายจากดาวเทียม วันที่ 2 มี.ค. 2563

### 2) สถานการณ์ฝน

จากข้อมูลสถานการณ์น้ำฝนในพื้นที่ลุ่มน้ำเจ้าพระยาของวันที่ 3 มีนาคม 2563 จากกรมทรัพยากรน้ำ กรมอุตุนิยมวิทยา กรมชลประทาน และสถานีสารสนเทศทรัพยากรน้ำและการเกษตร (องค์การมหาชน) พบว่าไม่มีฝนตกในพื้นที่ลุ่มน้ำ

### สถานการณ์น้ำฝน



3) ข้อมูลปริมาณน้ำในลำน้ำ

ลุ่มน้ำเจ้าพระยา ระดับน้ำอยู่ในเกณฑ์ปกติ โดยระดับน้ำลดลงในบางสถานี

สถานการณ์น้ำท่า (3 มี.ค. – 5 มี.ค. 2563 ที่มา: กรมชลประทาน)

สถานี	แม่น้ำ	อำเภอ	จังหวัด	ระดับตลิ่ง	อังคาร	พุธ	พฤหัสบดี
				ปริมาณน้ำ (ลบ.ม./วิ.)	3 มี.ค.	4 มี.ค.	5 มี.ค.
C.2	เจ้าพระยา	เมือง	นครสวรรค์	26.20	16.93	16.93	16.93
				3,590	137	137	137
C.13	เขื่อน เจ้าพระยา	สรรพยา	ชัยนาท	17.21	13.37	13.37	13.37
				2,840	70	70	70
C.3	เจ้าพระยา	เมือง	สิงห์บุรี	11.70	1.79	1.79	1.79
				2,340	**	**	**
C.35	เจ้าพระยา	พระนครศรีอยุธยา	พระนครศรีอยุธยา	4.58	0.84	0.77	0.77
				1,155	**	**	**
C.36	คลองบาง หลวง	บางบาล	พระนครศรีอยุธยา	4.00	0.21	0.22	0.22
				404	**	**	**
C.37	คลอง บางบาน	บางบาล	พระนครศรีอยุธยา	3.80	0.30	0.30	0.30
				134	**	**	**

สถานีที่บกฤช ต.ทับฤชใต้ อ.ชุมแสง  
จ.นครสวรรค์ (ลุ่มน้ำเจ้าพระยา)



สถานีเสนา ต.เสนา อ.เสนา  
จ.พระนครศรีอยุธยา (ลุ่มน้ำเจ้าพระยา)



สถานีบ้านป้อม ต.รามัญ อ.เมือง  
จ.พระนครศรีอยุธยา (ลุ่มน้ำเจ้าพระยา)



สถานีบ้านท้ายดง ต.บางกะบือ อ.สามโคก  
จ.ปทุมธานี (ลุ่มน้ำเจ้าพระยา)



ปริมาณน้ำในลำน้ำต่างๆ ในพื้นที่ลุ่มน้ำเจ้าพระยา

4) สรุป

สถานการณ์ในลุ่มน้ำเจ้าพระยาอยู่ในเกณฑ์ปกติ โดยระดับน้ำเขื่อนเจ้าพระยามีปริมาณน้ำไหลผ่าน 70 ลบ.ม./วินาที ระดับน้ำเหนือเขื่อน + 13.37 ม.รทก. ระดับน้ำท้ายเขื่อน +5.51 ม.รทก.

## รายงานสถานการณ์น้ำลุ่มน้ำบางปะกง-ปราจีนบุรี วันที่ 3 มีนาคม 2563

### 1) สภาพภูมิอากาศ (ที่มา : กรมอุตุนิยมวิทยา)

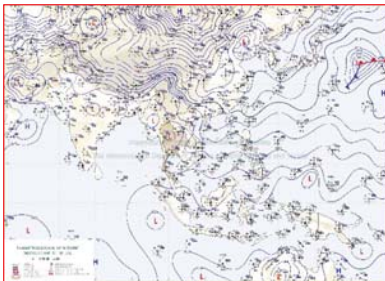
#### ลักษณะอากาศทั่วไป

พยากรณ์อากาศ 24 ชั่วโมงข้างหน้า ประเทศไทยตอนบนจะมีพายุฤดูร้อนเกิดขึ้น โดยมีลักษณะของพายุฝนฟ้าคะนอง ลมกระโชกแรง กับมีลูกเห็บตกบางพื้นที่ โดยจะเริ่มในภาคตะวันออกเฉียงเหนือก่อน และจะมีผลกระทบในภาคอื่นๆ ในระยะต่อไป

ลักษณะสำคัญทางอุตุนิยมวิทยา เมื่อเวลา 04.00 น. บริเวณความกดอากาศสูงหรือมวลอากาศเย็นจะปกคลุมประเทศไทยตอนบนในวันนี้ (3 มีนาคม) ทำให้บริเวณประเทศไทยตอนบนมีพายุฤดูร้อนเกิดขึ้น ประกอบกับมีลมใต้และลมตะวันออกเฉียงใต้พัดนำความชื้นจากทะเลจีนใต้เข้ามาปกคลุมบริเวณดังกล่าว ทำให้มีฝนฟ้าคะนองเกิดขึ้นได้ ส่วนลมตะวันออกเฉียงใต้พัดปกคลุมอ่าวไทยและภาคใต้มีกำลังอ่อน ทำให้ภาคใต้มีฝนน้อย

#### สภาพอากาศภาคตะวันออกเฉียง

เมฆบางส่วน กับมีฝนฟ้าคะนอง ร้อยละ 10 ของพื้นที่ ส่วนมากบริเวณจังหวัดฉะเชิงเทรา ปราจีนบุรี สระแก้ว ระยอง และจันทบุรี อุณหภูมิต่ำสุด 25-27 องศาเซลเซียส อุณหภูมิสูงสุด 32-37 องศาเซลเซียส ลมตะวันออกเฉียงใต้ ความเร็ว 10-30 กม./ชม. ทะเลมีคลื่นต่ำกว่า 1 เมตร ห่างฝั่งคลื่นสูงประมาณ 1 เมตร



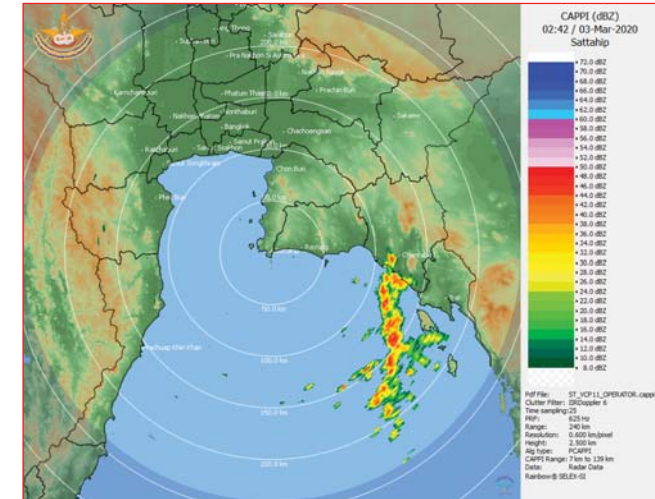
แผนที่อากาศวันที่ 3 มี.ค. 2563 เวลา 07.00 น.



ภาพถ่ายจากดาวเทียมวันที่ 3 มี.ค. 2563 เวลา 07.00 น.

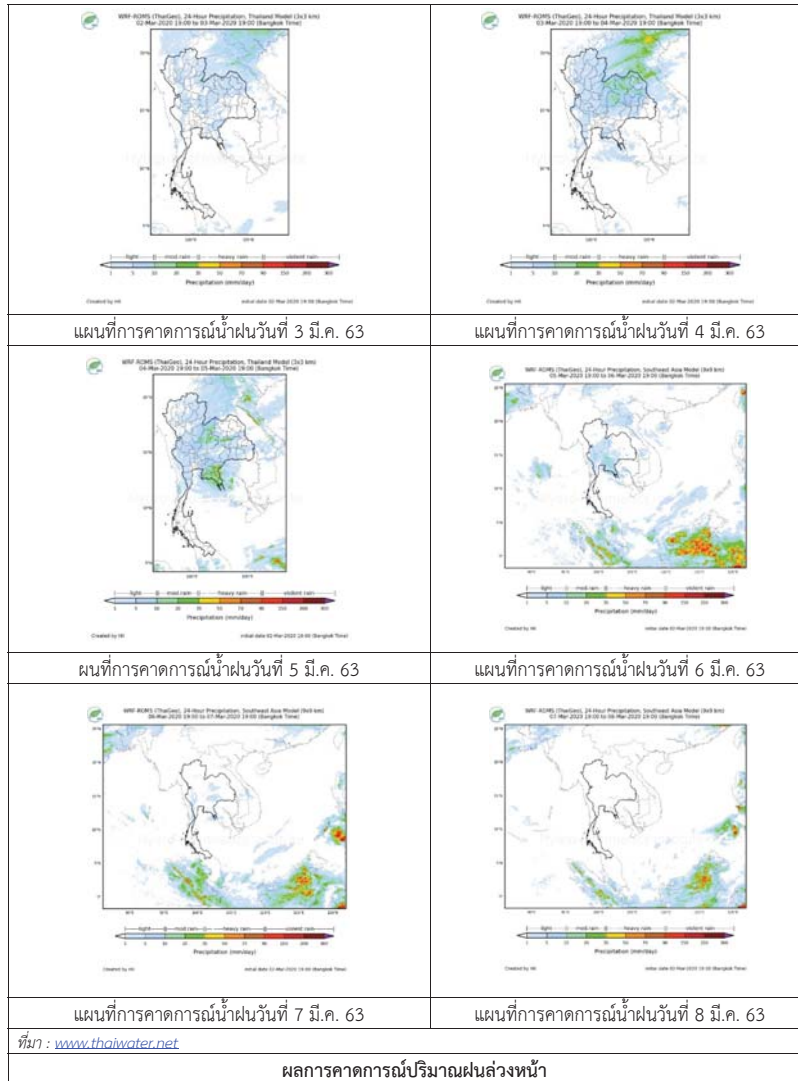
### 2) สถานการณ์ฝน

จากข้อมูลสถานการณ์ฝนในพื้นที่ลุ่มน้ำบางปะกง-ปราจีนบุรี ของวันที่ 3 มีนาคม 2563 จากกรมอุตุนิยมวิทยา สถาบันสารสนเทศทรัพยากรน้ำ (องค์การมหาชน) กรมชลประทาน และกรมทรัพยากรน้ำพบว่า ไม่มีฝนตกในพื้นที่



ภาพเรดาร์ตรวจอากาศ “สถานีสัตหีบ”  
ณ วันที่ 3 มีนาคม 2563 เวลา 09.42 น.  
(ที่มา : กรมอุตุนิยมวิทยา)

สถานการณ์น้ำฝน



3) ข้อมูลปริมาณน้ำในลำน้ำ

สถานการณ์น้ำท่า (28 ก.พ. – 3 มี.ค. 63 ที่มา : กรมชลประทาน เวลา 06.00 น.)

สถานี	อำเภอ	จังหวัด	ลุ่มน้ำ	ระดับ	ศุกร์	เสาร์	อาทิตย์	จันทร์	อังคาร	แนวโน้ม (เพิ่ม/ลด)
				ความจุลำน้ำ (ลบ.ม./ลิ.)	ก.พ.	ก.พ.	มี.ค.	มี.ค.	มี.ค.	
Kgt.19A	เกาะจันทร์	ชลบุรี	บางปะกง	4.8	1.58	1.61	1.62	1.60	1.88	เพิ่มขึ้น
				*	1.13	1.35	1.42	1.27	4.75	
Kgt.30	เทศบาลเมือง	ฉะเชิงเทรา	บางปะกง	1.70	*	*	*	*	*	*
				น้ำหนุน	*	*	*	*	*	
Ny.1B	เมือง	นครนายก	บางปะกง	8.81	3.84	4.39	4.51	4.54	4.55	เพิ่มขึ้น
				206	2.40	11.80	14.20	14.80	15.00	
Ny.3	บ้านนา	นครนายก	บางปะกง	6.26	3.20	3.19	3.18	3.18	3.17	ลดลง
				67.20	*	*	*	*	*	
Ny.4	เมือง	ปราจีนบุรี	บางปะกง	3.34	0.19	0.19	0.19	0.19	0.18	ลดลง
				185	*	*	*	*	*	
Ny.7	เมือง	นครนายก	บางปะกง	6.56	3.88	3.85	4.36	4.42	4.43	เพิ่มขึ้น
				*	*	*	*	*	*	
Kgt.1	เมือง	ปราจีนบุรี	ปราจีนบุรี	4.13	0.29	0.34	0.22	0.17	0.36	เพิ่มขึ้น
				774.00	*	*	*	*	*	
Kgt.3	กบินทร์บุรี	ปราจีนบุรี	ปราจีนบุรี	10.20	0.61	0.61	0.55	0.53	0.51	ลดลง
				648.00	12.20	12.20	11.00	10.60	10.20	
Kgt.6	ศรีมหาโพธิ์	ปราจีนบุรี	ปราจีนบุรี	7.10	0.85	0.89	0.40	0.73	0.72	ลดลง
				-	*	*	*	*	*	
Kgt.9	เขาลกรรจ์	สระแก้ว	ปราจีนบุรี	10.00	3.72	3.72	3.72	3.71	3.71	ทรงตัว
				444.00	*	*	*	*	*	
Kgt.10	เมือง	สระแก้ว	ปราจีนบุรี	11.00	5.65	5.65	5.65	5.65	5.65	ทรงตัว
				300.00	*	*	*	*	*	
Kgt.13A	กบินทร์บุรี	ปราจีนบุรี	ปราจีนบุรี	16.17	6.39	6.37	6.36	6.41	6.41	ทรงตัว
				417.20	*	*	*	*	*	
Kgt.14	นาดี	ปราจีนบุรี	ปราจีนบุรี	7.06	0.62	0.62	0.63	0.63	0.63	ทรงตัว
				313.00	*	*	*	*	*	

หมายเหตุ\* ไม่ได้รับข้อมูล



ข้อมูลระดับน้ำจากระบบตรวจวัดสภาพทางไกลอัตโนมัติลุ่มน้ำบางปะกง-ปราจีนบุรี กรมทรัพยากรน้ำ

ข้อมูลระดับน้ำ (1 – 2 มี.ค. 63 ที่มา : กรมทรัพยากรน้ำ เวลา 07.00 น.)

สถานี	ตำบล	อำเภอ	จังหวัด	ลุ่มน้ำ	ระดับ ตลิ่ง (ต่ำสุด)	อาทิตย์	จันทร์	อังคาร	แนวโน้ม (เพิ่ม/ ลด)
						1 มี.ค.	2 มี.ค.	3 มี.ค.	
บ้านทุ่งยายชี	ท่าตะเียบ	ท่า ตะเียบ	ฉะเชิงเทรา	บางปะกง	5.80	0.82	0.83	0.84	เพิ่มขึ้น
บ้านใหม่	ศรีนาวา	เมือง	นครนายก	บางปะกง	7.50	4.08	4.11	4.11	ทรงตัว
บ้านกุดบอน	วังตะเคียน	กบินทร์บุรี	ปราจีนบุรี	ปราจีนบุรี	12.10	1.01	1.07	1.07	ทรงตัว
บ้านแก่งไทร	หนองบอน	เมือง สระแก้ว	สระแก้ว	ปราจีนบุรี	7.00	0.83	0.82	0.81	ลดลง

ปริมาณน้ำในลำน้ำในพื้นที่ลุ่มน้ำบางปะกง-ปราจีนบุรี วันที่ 3 มีนาคม 2563



สถานีเชิงสะพานฉะเชิงเทรา ต.หน้าเมือง อ.เมือง จ.ฉะเชิงเทรา  
(ลุ่มน้ำบางปะกง – แม่น้ำบางปะกง)

#### 4) สรุป

- สถานการณ์น้ำในลุ่มน้ำบางปะกง อยู่ในภาวะน้ำน้อย และระดับน้ำในลำน้ำส่วนใหญ่มีแนวโน้มเพิ่มขึ้น
- สถานการณ์น้ำในลุ่มน้ำปราจีนบุรี อยู่ในภาวะน้ำน้อย และระดับน้ำในลำน้ำส่วนใหญ่มีแนวโน้มทรงตัว

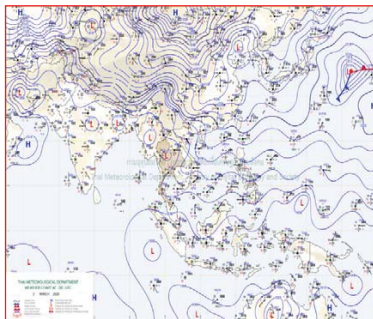
## รายงานสถานการณ์น้ำลุ่มน้ำทะเลสาบสงขลา วันที่ 3 มีนาคม 2563

### 1) สภาพภูมิอากาศ

ลักษณะอากาศทั่วไป (ที่มา: กรมอุตุนิยมวิทยา)

พยากรณ์อากาศ 24 ชั่วโมงข้างหน้า ประเทศไทยตอนบนจะมีพายุฤดูร้อนเกิดขึ้น โดยมีลักษณะของพายุฝนฟ้าคะนอง ลมกระโชกแรง กับมีลูกเห็บตกบางพื้นที่ โดยจะเริ่มในภาคตะวันออกเฉียงเหนือก่อน และจะมีผลกระทบในภาคอื่นๆ ในระยะต่อไป ขอให้ประชาชนบริเวณประเทศไทยตอนบนระวังอันตรายจากฝนฟ้าคะนองและลมกระโชกแรงที่จะเกิดขึ้น โดยหลีกเลี่ยงการอยู่ในที่โล่งแจ้ง ใต้ต้นไม้ใหญ่ สิ่งปลูกสร้าง และป้ายโฆษณาที่ไม่แข็งแรง สำหรับเกษตรกรควรเตรียมการป้องกันและระวังความเสียหายที่จะเกิดต่อผลผลิตทางการเกษตรไว้ด้วย

สภาพอากาศภาคใต้ฝั่งตะวันออก เมฆบางส่วน กับมีฝนเล็กน้อยบางแห่ง อุณหภูมิต่ำสุด 21-26 องศาเซลเซียส อุณหภูมิสูงสุด 31-35 องศาเซลเซียส ผลคาดการณ์ปริมาณน้ำฝนล่วงหน้า 1-7 วัน ในช่วงวันที่ 3 - 6 มี.ค. 63 มีฝนฟ้าคะนองร้อยละ 20-30 ของพื้นที่ ส่วนในช่วงวันที่ 7 - 8 มี.ค. 63 มีฝนฟ้าคะนองร้อยละ 10 ของพื้นที่ อุณหภูมิต่ำสุด 21-26 องศาเซลเซียส อุณหภูมิสูงสุด 31-35 องศาเซลเซียส



แผนที่อากาศ วันที่ 3 มี.ค. 2563 เวลา 07.00 น.

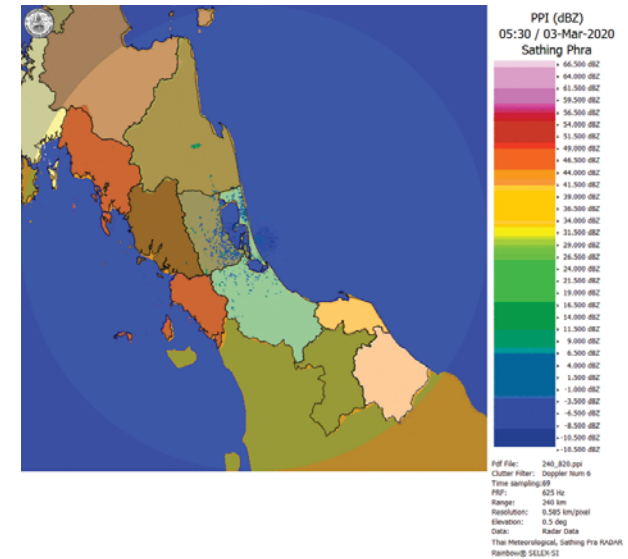


ภาพถ่ายจากดาวเทียม วันที่ 3 มี.ค. 2563

### 2) สถานการณ์ฝน

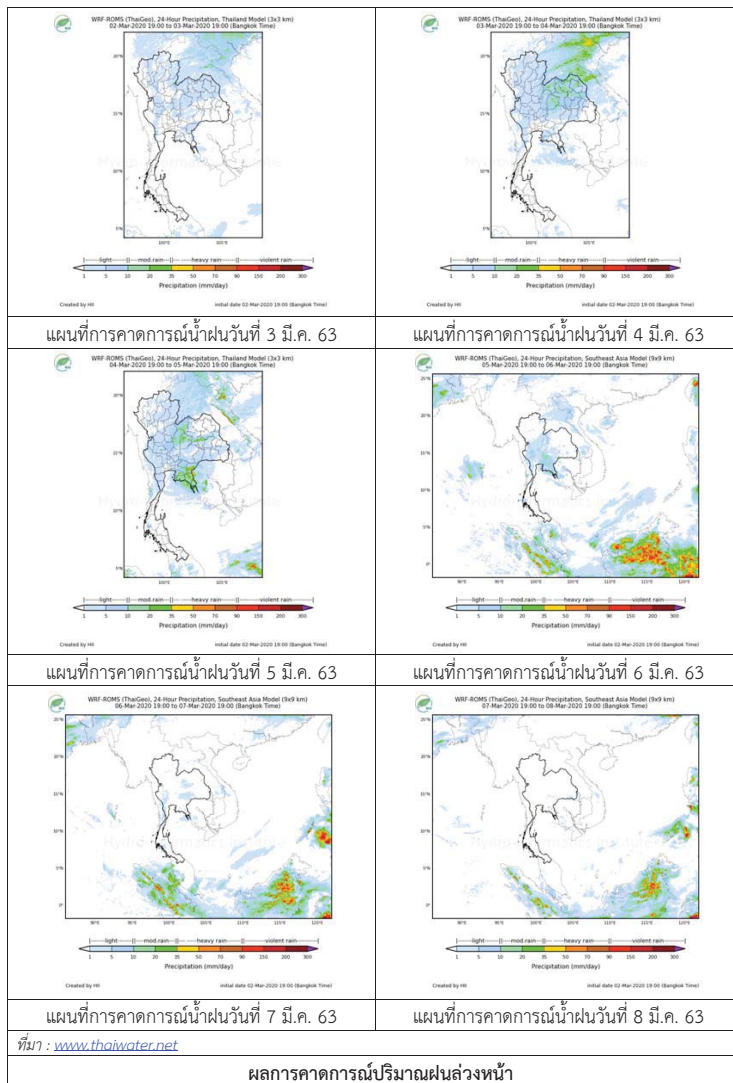
จากข้อมูลสถานการณ์ฝนในพื้นที่ลุ่มน้ำทะเลสาบสงขลาของวันที่ 3 มีนาคม 2563 จากกรมทรัพยากรน้ำ กรมอุตุนิยมวิทยา กรมชลประทาน และสถาบันสารสนเทศทรัพยากรน้ำ (องค์การมหาชน) พบว่า ไม่มีฝนตกในพื้นที่

หมายเหตุ “ฝ” คือ ฝนวัดปริมาณไม่ได้ (ต่ำกว่า 0.1 มิลลิเมตร)



ภาพเรดาร์ตรวจอากาศ “สทิงพระ” ณ วันที่ 3 มีนาคม 2563 (ที่มา : กรมอุตุนิยมวิทยา)

สถานการณ์น้ำฝน



3) ข้อมูลปริมาณน้ำในลำน้ำ

ลุ่มน้ำทะเลสาบสงขลา ปัจจุบันสถานการณ์น้ำในลำน้ำโดยทั่วไปอยู่ในภาวะปกติ (ระดับน้ำต่ำกว่าระดับตลิ่งต่ำสุด) ระดับน้ำในลำน้ำส่วนใหญ่มีแนวโน้มเพิ่มขึ้นและลดลงในบางพื้นที่

สถานการณ์น้ำท่า (28 ก.พ. - 3 มี.ค. 2563 ที่มา : กรมชลประทาน)

สถานี	แม่น้ำ	อำเภอ	จังหวัด	ระดับน้ำ- ม.	ศุกร์	เสาร์	อาทิตย์	จันทร์	อังคาร
				ปริมาณน้ำ- ลบ.ม./วิ. (ระดับตลิ่งก้อย)	28 ก.พ.	29 ก.พ.	1 มี.ค.	2 มี.ค.	3 มี.ค.
X.170	คลองลำ	ศรีนครินทร์	พัทลุง	25.20	20.75	20.75	20.75	20.74	20.75
				580.00	13.50	13.50	13.50	13.20	13.50
X.265	คลองน่วย	เมือง	พัทลุง	8.00	6.74	6.43	6.68	6.66	6.67
				7.00	-	-	-	-	-
.1X.174	คลองหะ	หาดใหญ่	สงขลา	8.88	4.10	4.10	4.09	4.09	4.09
				388.00	0.45	0.45	0.40	0.40	0.40
X.173A	คลองอู่ ตะเภา	สะเดา	สงขลา	15.90	9.52	9.50	9.50	9.50	9.49
				258.00	3.00	2.80	2.80	2.80	2.70
X.90	คลองอู่ ตะเภา	คลองหอย โขง	สงขลา	8.00	2.45	2.42	2.39	2.36	2.32
				580.00	8.00	6.20	4.50	3.00	1.00
X.44	คลองอู่ ตะเภา	หาดใหญ่	สงขลา	7.40	0.50	0.44	0.33	0.29	0.34
				582.00	23.00	20.90	17.05	15.65	17.40

ข้อมูลระดับน้ำจากระบบตรวจวัดสภาพทางไกลอัตโนมัติลุ่มน้ำทะเลสาบสงขลา กรมทรัพยากรน้ำ  
ประจำวันวันที่ 3 มีนาคม 2563

ข้อมูลระดับน้ำ (1 - 3 มี.ค. 2563 ที่มา : กรมทรัพยากรน้ำ)

สถานี	ตำบล	อำเภอ	จังหวัด	ระดับ ตลิ่ง (ต่ำสุด)	อาทิตย์	จันทร์	อังคาร
					1 มี.ค.	2 มี.ค.	3 มี.ค.
คลองอู่ตะเภาตอนบน	พังงา	สะเดา	สงขลา	19.87	11.45	11.44	11.45
คลองอู่ตะเภาตอนล่าง	หาดใหญ่	หาดใหญ่	สงขลา	8.93	0.13	0.13	0.18
คลองรัตภูมิ	กำแพงเพชร	รัตภูมิ	สงขลา	22.62	12.89	12.88	12.88
คลองตะโหมด(ท่าเขียด)	แม่ขริ	ตะโหมด	พัทลุง	27.94	21.82	21.85	21.82
ลำปำ	ลำปำ	เมือง	พัทลุง	1.15	-0.37	-0.42	-0.46

ปริมาณน้ำในลำน้ำของคลองต่างๆ ในพื้นที่ลุ่มน้ำทะเลสาบสงขลา วันที่ 3 มีนาคม 2563

สถานีคลองอยู่เกาะกลาง - ต.หาดใหญ่ อ.หาดใหญ่ จ.สงขลา  
(ลุ่มน้ำทะเลสาบสงขลา)



สถานีคลองตะโหมด(ท่าเขียด) - ต.แม่ขรี อ.ตะโหมด จ.พัทลุง  
(ลุ่มน้ำทะเลสาบสงขลา)



#### 4) สรุป

สถานการณ์น้ำในลุ่มน้ำทะเลสาบสงขลาประจำวันที่ 3 มีนาคม 2563 ปัจจุบันสถานการณ์น้ำในลำน้ำ โดยทั่วไปอยู่ในภาวะปกติ (ระดับน้ำต่ำกว่าระดับตลิ่งต่ำสุด) ระดับน้ำในลำน้ำส่วนใหญ่มีแนวโน้มเพิ่มขึ้นและลดลงในบางพื้นที่

รายงานระดับน้ำจากกล้อง  
CCTV



รายงานระดับน้ำจากกล้อง CCTV

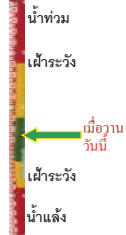
ณ. วันที่ 3 มีนาคม พ.ศ. 2563



สรุปสถานการณ์น้ำในลำน้ำสายหลัก

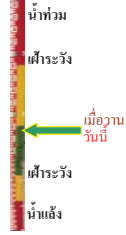
สะพานพระแม่ย่า - อ.เมือง จ.สุโขทัย (ลุ่มน้ำยม) สถานการณ์น้ำปกติ  
 สะพานสุพรรณกัลยา อ.เมือง จ.พิษณุโลก (ลุ่มน้ำน่าน) สถานการณ์น้ำปกติ  
 แม่เฒ่าเลย อ.เมือง จ.เลย (ลุ่มน้ำโขง) สถานการณ์น้ำปกติ  
 เสนา อ.เสนา จ.พระนครศรีอยุธยา (ลุ่มน้ำเจ้าพระยา) สถานการณ์น้ำปกติ  
 สะพานหลวงพ่อบึง - อ.นครไชยศรี จ.นครปฐม (ลุ่มน้ำท่าจีน) สถานการณ์น้ำปกติ  
 สถานีอุตตะภาคกลาง - อ.หาดใหญ่ จ.สงขลา (ลุ่มน้ำทะเลสาบสงขลา) สถานการณ์น้ำปกติ  
 บ้านบางแก้ว - อ.บรรพตพิสัย จ.นครสวรรค์ (ลุ่มน้ำปิง-วัง-สะแกกรัง-ป่าสัก) สถานการณ์น้ำปกติ

สะพานมหาโพธิ์ - อ.เมือง จ.แพร่ (ลุ่มน้ำยม)



ระดับน้ำปัจจุบันต่ำกว่าสภาพ  
 ระดับตลิ่งต่ำสุด 152.33 ม.รทก.  
 ระดับท้องน้ำ 141.18 ม.รทก.

สะพานศรีสังขาลย์ - อ.ศรีสังขาลย์ จ.สุโขทัย (ลุ่มน้ำยม)



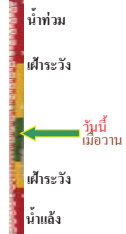
ระดับน้ำปัจจุบันต่ำกว่าสภาพ  
 ระดับตลิ่งต่ำสุด 71.78 ม.รทก.  
 ระดับท้องน้ำ 58.48 ม.รทก.

สะพานพระแม่ย่า - อ.เมือง จ.สุโขทัย (ลุ่มน้ำยม)



ระดับน้ำปัจจุบัน -  
 ระดับตลิ่งต่ำสุด 48.59 ม.รทก.  
 ระดับท้องน้ำ 41.13 ม.รทก.

สะพานบ้านโพทะเล - อ.โพทะเล จ.พิจิตร (ลุ่มน้ำยม)



ระดับน้ำปัจจุบัน -  
 ระดับตลิ่งต่ำสุด 31.63 ม.รทก.  
 ระดับท้องน้ำ 20.59 ม.รทก.

<http://mekhala.dwr.go.th>

วัดเกษไชโยเหนือ - อ.ชุมแสง จ.นครสวรรค์ (ลุ่มน้ำน่าน)



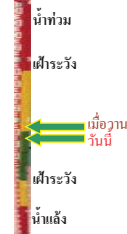
ระดับน้ำปัจจุบันต่ำกว่าสภาพ  
 ระดับตลิ่งต่ำสุด - ม.รทก.  
 ระดับท้องน้ำ - ม.รทก.

บ้านทับกฤช - อ.ชุมแสง จ.นครสวรรค์ (ทับกฤชใต้) (ลุ่มน้ำน่าน)



ระดับน้ำปัจจุบันต่ำกว่าสภาพ  
 ระดับตลิ่งต่ำสุด 26.16 ม.รทก.  
 ระดับท้องน้ำ 13.28 ม.รทก.

สะพานท่าเสา - อ.เมือง จ.อุตรดิตถ์ (ลุ่มน้ำน่าน)



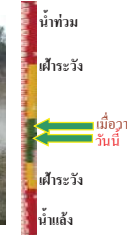
ระดับน้ำปัจจุบัน 53.95 ม.รทก.  
 ระดับตลิ่งต่ำสุด 56.91 ม.รทก.  
 ระดับท้องน้ำ 47.80 ม.รทก.

สะพานนครน่านพัฒนา อ.เมือง จ.น่าน (ลุ่มน้ำน่าน)



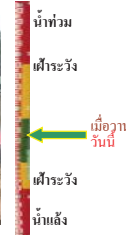
ระดับน้ำปัจจุบันต่ำกว่าสภาพ  
 ระดับตลิ่งต่ำสุด 197.73 ม.รทก.  
 ระดับท้องน้ำ 190.94 ม.รทก.

สะพานเฉลิมพระเกียรติ ร.9 72 พรรษา อ.บางมูลนาก จ.พิจิตร (ลุ่มน้ำน่าน)



ระดับน้ำปัจจุบัน 20.30 ม.รทก.  
 ระดับตลิ่งต่ำสุด 27.23 ม.รทก.  
 ระดับท้องน้ำ 16.56 ม.รทก.

สะพานสุพรรณกัลยา - อ.เมือง จ.พิษณุโลก (ลุ่มน้ำน่าน)



ระดับน้ำปัจจุบันต่ำกว่าสภาพ  
 ระดับตลิ่งต่ำสุด 44.52 ม.รทก.  
 ระดับท้องน้ำ 32.51 ม.รทก.

<http://mekhala.dwr.go.th>

สถานีแม่น้ำเลย - อ.เมือง จ.เลย  
(ลุ่มน้ำโขง)



ระดับน้ำปัจจุบันต่ำกว่าสถาพ  
ระดับตลิ่งต่ำสุด - ม.รทก.  
ระดับท้องน้ำ - ม.รทก.

สถานีหัวฝาย - อ.แม่สาย จ.เชียงราย  
(แม่สาย/โขง)



ระดับน้ำปัจจุบันต่ำกว่าสถาพ  
ระดับตลิ่งต่ำสุด - ม.รทก.  
ระดับท้องน้ำ 394.87 ม.รทก.

สง.ส่วนอุทกหนองคาย - อ.เมือง จ.หนองคาย  
(ลุ่มน้ำโขง)



ระดับน้ำปัจจุบันต่ำกว่าสถาพ  
ระดับตลิ่งต่ำสุด 166.65 ม.รทก.  
ระดับท้องน้ำ 149.20 ม.รทก.

บ้านท่าสะอาด - อ.เขกา จ.บึงกาฬ  
(แม่น้ำสงคราม/ลุ่มน้ำโขง)



ระดับน้ำปัจจุบันสูงกว่าสถาพ  
ระดับตลิ่งต่ำสุด 144.92 ม.รทก.  
ระดับท้องน้ำ 134.18 ม.รทก.

ร.ร.เทศบาล 4 - อ.เมือง จ.นครราชสีมา  
(ลำตะคอง/มูล)



ระดับน้ำปัจจุบัน 176.50 ม.รทก.  
ระดับตลิ่งต่ำสุด 178.00 ม.รทก.  
ระดับท้องน้ำ - ม.รทก.

สตึก - อ.สตึก จ.บุรีรัมย์  
(ลุ่มน้ำมูล)



ระดับน้ำปัจจุบัน 123.85 ม.รทก.  
ระดับตลิ่งต่ำสุด 128.76 ม.รทก.  
ระดับท้องน้ำ 121.50 ม.รทก.

เชิงสะพานสิงห์บุรี - อ.เมือง จ.สิงห์บุรี  
(ลุ่มน้ำเจ้าพระยา)



ระดับน้ำปัจจุบันดินไม่บังสถาพ  
ระดับตลิ่งต่ำสุด 11.50 ม.รทก.  
ระดับท้องน้ำ -2.14 ม.รทก.

บ้านยางมณี - อ.โพธิ์ทอง จ.อ่างทอง  
(ลุ่มน้ำเจ้าพระยา)



ระดับน้ำปัจจุบันต่ำกว่าสถาพ  
ระดับตลิ่งต่ำสุด - ม.รทก.  
ระดับท้องน้ำ - ม.รทก.

บ้านป้อม - อ.พระนครศรีอยุธยา  
จ.พระนครศรีอยุธยา (ลุ่มน้ำเจ้าพระยา)



ระดับน้ำปัจจุบัน 7.88 ม.รทก.  
ระดับตลิ่งต่ำสุด - ม.รทก.  
ระดับท้องน้ำ - ม.รทก.

เสนา - อ.เสนา จ.พระนครศรีอยุธยา  
(ลุ่มน้ำเจ้าพระยา)



ระดับน้ำปัจจุบันต่ำกว่าสถาพ  
ระดับตลิ่งต่ำสุด - ม.รทก.  
ระดับท้องน้ำ - ม.รทก.

อุทัยใหม่ - อ.เมือง จ.อุทัยธานี  
(ลุ่มน้ำสะแกกรัง)



ระดับน้ำปัจจุบันดินไม่บังสถาพ  
ระดับตลิ่งต่ำสุด 19.90 ม.รทก.  
ระดับท้องน้ำ - ม.รทก.

สะพานปรีดี - อ.เมือง จ.พระนครศรีอยุธยา  
(ลุ่มน้ำเจ้าพระยา)

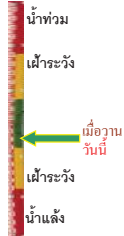


ระดับน้ำปัจจุบัน -0.15 ม.รทก.  
ระดับตลิ่งต่ำสุด - ม.รทก.  
ระดับท้องน้ำ - ม.รทก.

สะพานข้ามแม่น้ำท่าจีน 3 - อ.เมือง  
จ.สมุทรสาคร (ลุ่มน้ำท่าจีน)



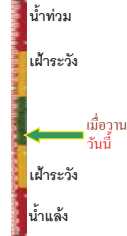
ระดับน้ำปัจจุบัน 0.46 ม.รทก.  
ระดับตลิ่งต่ำสุด 1.37 ม.รทก.  
ระดับท้องน้ำ -6.73 ม.รทก.



สะพานบุญรัตนประชาคุณวัฒน์ - อ.สามพราน  
จ.นครปฐม (ลุ่มน้ำท่าจีน)



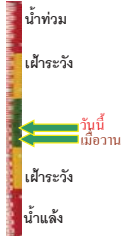
ระดับน้ำปัจจุบัน 0.78 ม.รทก.  
ระดับตลิ่งต่ำสุด 1.46 ม.รทก.  
ระดับท้องน้ำ -7.22 ม.รทก.



สะพานหลวงพ่อบึง - อ.นครไชยศรี  
จ.นครปฐม (ลุ่มน้ำท่าจีน)



ระดับน้ำปัจจุบัน 0.91 ม.รทก.  
ระดับตลิ่งต่ำสุด 2.97 ม.รทก.  
ระดับท้องน้ำ -4.69 ม.รทก.



สะพานข้ามแม่น้ำท่าจีน ทางหลวง346  
อ.บางเลน จ.นครปฐม (ลุ่มน้ำท่าจีน)



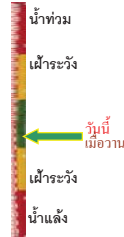
ระดับน้ำปัจจุบัน -0.64 ม.รทก.  
ระดับตลิ่งต่ำสุด 0.89 ม.รทก.  
ระดับท้องน้ำ -5.93 ม.รทก.



สะพานวัดพระรูป อ.เมือง จ.สุพรรณบุรี  
(ลุ่มน้ำท่าจีน)



ระดับน้ำปัจจุบัน 0.50 ม.รทก.  
ระดับตลิ่งต่ำสุด 3.32 ม.รทก.  
ระดับท้องน้ำ -0.56 ม.รทก.



สะพานข้ามแม่น้ำท่าจีน ทางหลวง3365  
อ.สามชุก จ.สุพรรณบุรี (ลุ่มน้ำท่าจีน)



ระดับน้ำปัจจุบันตื้นไม่บังสภาพ  
ระดับตลิ่งต่ำสุด 5.70 ม.รทก.  
ระดับท้องน้ำ 0.46 ม.รทก.



<http://mekhala.dwr.go.th>

สะพานสามงาม-ท่าโบสถ์ อ.หันคา  
จ.ชัยนาท (ลุ่มน้ำท่าจีน)



ระดับน้ำปัจจุบัน -  
ระดับตลิ่งต่ำสุด 13.14 ม.รทก.  
ระดับท้องน้ำ 10.08 ม.รทก.



เขิงสะพานฉะเชิงเทรา - อ.เมือง จ.ฉะเชิงเทรา  
(ลุ่มน้ำบางปะกง)



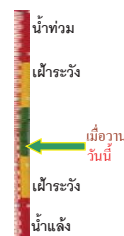
ระดับน้ำปัจจุบันระดับน้ำต่ำกว่าสภาพ  
ระดับตลิ่งต่ำสุด 1.90 ม.รทก.  
ระดับท้องน้ำ - ม.รทก.



ตรงข้ามวัดจันทาราม - อ.เมือง จ.ฉะเชิงเทรา  
(ลุ่มน้ำชายฝั่งตะวันออก)



ระดับน้ำปัจจุบันต่ำกว่าสภาพ  
ระดับตลิ่งต่ำสุด 0.20 ม.รทก.  
ระดับท้องน้ำ - ม.รทก.



ร.ร.อนุบาลบางสะพาน - อ.บางสะพาน จ.ประจวบคีรีขันธ์  
(คลองบางสะพาน/ชายฝั่งทะเลตะวันตก)



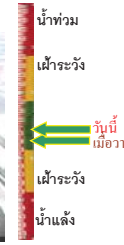
ระดับน้ำปัจจุบัน 0.50 ม.รทก.  
ระดับตลิ่งต่ำสุด 4.16 ม.รทก.  
ระดับท้องน้ำ -0.14 ม.รทก.



สถานีอุทกภาคกลาง - อ.หาดใหญ่ จ.สงขลา  
(ลุ่มน้ำทะเลสาบสงขลา)



ระดับน้ำปัจจุบัน 0.30 ม.รทก.  
ระดับตลิ่งต่ำสุด 8.93 ม.รทก.  
ระดับท้องน้ำ -1.93 ม.รทก.



สถานีคลองตะโหมด - อ.ตะโหมด จ.พัทลุง  
(ลุ่มน้ำทะเลสาบสงขลา)



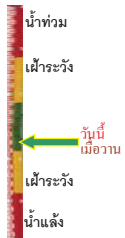
ระดับน้ำปัจจุบันต่ำกว่าสภาพ  
ระดับตลิ่งต่ำสุด 27.94 ม.รทก.  
ระดับท้องน้ำ 20.52 ม.รทก.



<http://mekhala.dwr.go.th>

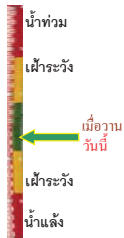


สถานีวัดแม่น้ำโขง (MRC) - อ.เชียงแสน จ.เชียงราย  
(ลุ่มน้ำโขง)



ระดับน้ำปัจจุบัน 1.84 ม.รทก.  
ระดับตลิ่งต่ำสุด - ม.รทก.  
ระดับท้องน้ำ - ม.รทก.

สถานีวัดแม่น้ำโขง (MRC) - อ.เชียงคาน จ.เลย  
(ลุ่มน้ำโขง)



ระดับน้ำปัจจุบัน 3.00 ม.รทก.  
ระดับตลิ่งต่ำสุด - ม.รทก.  
ระดับท้องน้ำ - ม.รทก.

สถานีวัดแม่น้ำโขง (MRC) - อ.โขงเจียม จ.อุบลราชธานี  
(ลุ่มน้ำโขง)



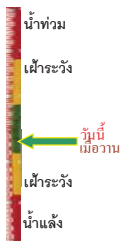
ระดับน้ำปัจจุบันระดับน้ำต่ำกว่าสตาฟ  
ระดับตลิ่งต่ำสุด - ม.รทก.  
ระดับท้องน้ำ - ม.รทก.

สถานีบ้านบางแก้ว - อ.บรรพตพิสัย จ.นครสวรรค์  
(ลุ่มน้ำปิง-วัง-สะแกกรัง-ป่าสัก)



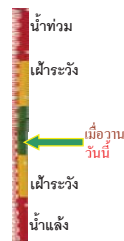
ระดับน้ำปัจจุบัน 36.77 ม.รทก.  
ระดับตลิ่งต่ำสุด 44.95 ม.รทก.  
ระดับท้องน้ำ 35.06 ม.รทก.

สถานีบ้านปากร่องห้วยจี่ - อ.บ้านตาก จ.ตาก  
(ลุ่มน้ำปิง-วัง-สะแกกรัง-ป่าสัก)



ระดับน้ำปัจจุบันต่ำกว่าสตาฟ  
ระดับตลิ่งต่ำสุด 120.45 ม.รทก.  
ระดับท้องน้ำ 114.47 ม.รทก.

สถานีบ้านจางวาง - อ.หล่มสัก จ.เพชรบูรณ์  
(ลุ่มน้ำปิง-วัง-สะแกกรัง-ป่าสัก)



ระดับน้ำปัจจุบันต่ำกว่าสตาฟ  
ระดับตลิ่งต่ำสุด 135.46 ม.รทก.  
ระดับท้องน้ำ 127.24 ม.รทก.

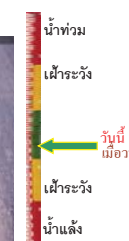
<http://mekhala.dwr.go.th>

สถานีแม่น้ำป่าสัก - อ.เมือง จ.เพชรบูรณ์  
(ลุ่มน้ำปิง-วัง-สะแกกรัง-ป่าสัก)



ระดับน้ำปัจจุบัน 108.80 ม.รทก.  
ระดับตลิ่งต่ำสุด 114.98 ม.รทก.  
ระดับท้องน้ำ 104.53 ม.รทก.

สถานีแม่น้ำป่าสัก - อ.เสนาห์ จ.สระบุรี  
(ลุ่มน้ำปิง-วัง-สะแกกรัง-ป่าสัก)



ระดับน้ำปัจจุบัน 5.00 ม.รทก.  
ระดับตลิ่งต่ำสุด 13.46 ม.รทก.  
ระดับท้องน้ำ 0.04 ม.รทก.

สถานีแม่น้ำป่าสัก - อ.แก่งคอย จ.สระบุรี  
(ลุ่มน้ำปิง-วัง-สะแกกรัง-ป่าสัก)



ระดับน้ำปัจจุบัน 6.78 ม.รทก.  
ระดับตลิ่งต่ำสุด 20.10 ม.รทก.  
ระดับท้องน้ำ 4.79 ม.รทก.

<http://mekhala.dwr.go.th>

จังหวัด	สถานที่ตั้งกล้อง	แนว้/สูมน้ำ	วิกฤติ	วิกฤติ	ระดับน้ำ (ม.ทก.) พ.ศ.2562-2563			สถานการณ์	หมายเหตุ
			น้ำแข็ง	น้ำท่วม	ระดับ	1 มี.ค.	2 มี.ค.		
			ระดับน้อยกว่า	มากกว่า					
จ.แพร่	สะพานมหาไชย์ อ.เมือง	ยม	143.18	152.33	N/A	N/A	N/A	น้ำปกติ	↔
จ.สุโขทัย	สะพานศรีรัตนาลัย อ.เมือง	ยม	60.14	71.78	N/A	N/A	N/A	น้ำปกติ	↔
จ.สุโขทัย	สะพานพระเมรุมา อ.เมือง	ยม	42.48	48.59	N/A	N/A	N/A	น้ำปกติ	↔
จ.พิษณุโลก	สะพานบางระกำ อ.บางระกำ	ยม	31.73	37.23	N/A	N/A	N/A	น้ำปกติ	↔
จ.พิจิตร	สะพานโพทะเล อ.โพทะเล	ยม	22.58	30.63	N/A	N/A	N/A	น้ำปกติ	↔
จ.พิษณุโลก	ไนท์บาซาร์ อ.เมือง	น่าน	37.33	45.04	N/A	N/A	N/A	น้ำปกติ	↔
จ.นครสวรรค์	วัดเกตุไชยเหนือ อ.ชุมแสง	น่าน	18.73	25.60	N/A	N/A	N/A	น้ำปกติ	↔
จ.นครสวรรค์	บ้านทับกฤช อ.ชุมแสง (ทับกฤชใต้)	น่าน	-	26.16	N/A	N/A	N/A	น้ำปกติ	↔
จ.อุตรดิตถ์	สะพานท่าเสา อ.เมือง	น่าน	49.22	56.91	54.00	54.00	53.95	น้ำปกติ	↓
จ.น่าน	สะพานนครน่านพัฒนา อ.เมือง	น่าน	192.17	197.73	N/A	N/A	N/A	น้ำปกติ	↔
จ.พิจิตร	สะพานเฉลิมพระเกียรติ 5972 พระราช อ.บางมูลนาก	น่าน	18.19	27.23	20.40	20.35	20.30	น้ำปกติ	↓
จ.พิษณุโลก	สะพานสุพรรณภูมิอ.เมือง	น่าน	33.98	44.52	N/A	N/A	N/A	น้ำปกติ	↔
จ.อุตรธานี	สถานีวิทยุหลวง อ.เมือง	โขง	-	-	N/A	N/A	N/A	น้ำปกติ	↔
จ.เลย	สถานีแม่น้ำเลย อ.เมือง	โขง	-	-	N/A	N/A	N/A	น้ำปกติ	↔
จ.เชียงใหม่	สถานีวิทยุ อ.แม่สาย	แม่สาย/โขง	395.79	396.50	N/A	N/A	N/A	น้ำปกติ	↔
จ.หนองคาย	สง.ส่วนอุทกหนอหนองคาย อ.เมือง	โขง	157.85	166.70	N/A	N/A	N/A	น้ำปกติ	↔
จ.หนองคาย	วัดทุ่งธาตุ อ.โพนพิสัย	หัวหลวง/โขงฮี้สาน	150.50	159.43	N/A	N/A	N/A	น้ำปกติ	↔
จ.นครพนม	บ้านศาลปากน้ำ อ.ท่าอุเทน	น้ำสงคราม/โขงฮี้สาน	133.42	141.02	N/A	N/A	N/A	น้ำปกติ	↔
จ.นครราชสีมา	ร.ร.เทศบาล 4 อ.เมือง	ลำตะคอง/มูล	174.60	178.00	176.50	176.50	176.50	น้ำปกติ	↔
จ.บุรีรัมย์	สตึก อ.สตึก	มูล	123.13	128.76	123.85	123.85	123.85	น้ำปกติ	↔
จ.สิงห์บุรี	เชิงสะพานสิงห์บุรี อ.เมือง	เจ้าพระยา	3.45	11.50	N/A	N/A	N/A	น้ำปกติ	↔
จ.อ่างทอง	บ้านยางมณี อ.โพธิ์ทอง	เจ้าพระยา	-	9.11	N/A	N/A	N/A	น้ำปกติ	↔
จ.อ่างทอง	ศาลากลางอ่างทอง อ.เมือง	เจ้าพระยา	-	8.46	0.40	0.40	0.40	น้ำปกติ	↔
จ.พระนครศรีอยุธยา	บ้านป้อม อ.พระนครศรีอยุธยา	เจ้าพระยา	-	-	7.65	7.55	7.88	น้ำปกติ	↑
จ.พระนครศรีอยุธยา	อ.เสนา	น้อย/เจ้าพระยา	2.00	5.00	N/A	N/A	N/A	น้ำปกติ	↔
จ.อุทัยธานี	อุทัยใหม่ อ.เมือง	สะแกกรัง	-	-	N/A	N/A	N/A	น้ำปกติ	↔
จ.พระนครศรีอยุธยา	สะพานวิริยดิย์ อ.พระนครศรีอยุธยา	เจ้าพระยา	-	-	-0.15	-0.15	-0.15	น้ำปกติ	↔
จ.ชัยนาท	ปตร.พลเทพ(วัดทรงสวย) อ.วัดสิงห์	ท่าจีน	-	-	4.00	4.00	4.00	น้ำปกติ	↔
จ.สมุทรปราการ	สะพานข้ามแม่น้ำท่าจีน 3 อ.เมือง	ท่าจีน	-5.11	0.57	0.46	0.46	0.46	น้ำปกติ	↔
จ.นครปฐม	สะพานเฉลิมรัตนประชาวุฒิน อ.สามพราน	ท่าจีน	-5.59	-0.30	0.98	0.78	0.78	น้ำปกติ	↔
จ.นครปฐม	สะพานหลวงพ่อเป็น อ.นครไชยศรี	ท่าจีน	-3.16	2.21	0.87	0.81	0.91	น้ำปกติ	↑
จ.สุพรรณบุรี	สะพานวัดพระรูป อ.เมือง	ท่าจีน	-1.26	2.75	0.40	0.50	0.50	น้ำน้อย	↔
จ.สุพรรณบุรี	สะพานข้ามแม่น้ำท่าจีน ทางหลวง3365 อ.สามชุก	ท่าจีน	1.55	5.18	N/A	N/A	N/A	น้ำปกติ	↔
จ.ชัยนาท	สะพานสามง่ามท่าโบสถ์ อ.หันคา	ท่าจีน	10.69	12.83	11.22	11.22	11.22	น้ำปกติ	↔
จ.ฉะเชิงเทรา	เชิงสะพานฉะเชิงเทรา อ.เมือง	บางปะกง	-0.01	1.90	N/A	N/A	N/A	น้ำปกติ	↔
จ.จันทบุรี	ศรีข้ามวัดจันทนาราม อ.เมือง	คลองโพธิ์/คลองโพธิ์	0.20	3.73	N/A	N/A	N/A	น้ำปกติ	↔
จ.ประจวบคีรีขันธ์	ร.ร.อนุบาลบางสะพาน อ.บางสะพาน	คลองบางสะพาน/คลองบาง	-	3.30	0.30	0.36	0.50	น้ำปกติ	↑
จ.สงขลา	สถานีคลองคู่อู๊ะเกาะดงล่าง อ.หาดใหญ่	ทะเลสาบสงขลา	-	-	0.25	0.20	0.30	น้ำน้อย	↑
จ.พัทลุง	สถานีคลองตะโหมด อ.ตะโหมด	ทะเลสาบสงขลา	-	-	N/A	N/A	N/A	น้ำปกติ	↔
จ.พัทลุง	สถานีลำปำ อ.เมือง	ทะเลสาบสงขลา	-	-	N/A	N/A	N/A	น้ำปกติ	↔
จ.เชิงระย	อุทกวิทยาเขื่องแสน อ.เขื่องแสน	-	-	-	1.84	1.84	1.84	น้ำปกติ	↔
จ.เลย	สถานีวัดแม่โจ้ง (MBC) เขื่อนคาน อ.เชียงคาน	โขง	-	-	3.00	3.00	3.00	น้ำปกติ	↔
จ.อุบลราชธานี	สถานีวัดแม่โจ้ง (MBC) โขงเขื่อน อ.โขงเจียม	-	-	-	N/A	N/A	N/A	น้ำปกติ	↔
จ.นครสวรรค์	บ้านบางแก้ว อ.บรรพตพิสัย	ปีง-วัง-สะแกกรัง-ป่าสัก	-	-	36.77	36.77	36.77	น้ำปกติ	↔
จ.ตาก	บ้านป่าร้องห้วยจี่ อ.บ้านตาก	ปีง-วัง-สะแกกรัง-ป่าสัก	-	-	N/A	N/A	N/A	น้ำปกติ	↔
จ.เพชรบูรณ์	บ้านจางวาง อ.พ่เมสัก	ปีง-วัง-สะแกกรัง-ป่าสัก	-	-	N/A	N/A	N/A	น้ำปกติ	↔
จ.เพชรบูรณ์	แม่น้ำป่าสักที่ อ.เมือง	ปีง-วัง-สะแกกรัง-ป่าสัก	-	-	108.80	108.80	108.80	น้ำปกติ	↔
จ.สระบุรี	แม่น้ำป่าสักที่ อ.เสาไห้	ปีง-วัง-สะแกกรัง-ป่าสัก	-	-	5.00	5.00	5.00	น้ำปกติ	↔
จ.สระบุรี	แม่น้ำป่าสักที่ อ.แก่งคอย	ปีง-วัง-สะแกกรัง-ป่าสัก	-	-	6.78	6.78	6.78	น้ำปกติ	↔

\*N/A คือ อ่านค่าระดับจากไม้วัดระดับ (Staff) ไม่ได้ / ไม้วัดระดับ (Staff) ชำรุด

\*\*ม.ทก. คือ เมตรเทียบกับระดับน้ำทะเลปานกลาง

\*\* ระดับน้ำทะเลปานกลาง (Mean Sea Level) หรือ ร.ท.ก. เป็นค่าการวัด ระดับน้ำทะเลขึ้นสูงสุด (High Tide : HT) และต่ำสุด (Low Tide : LT) ของแต่ละวัน ในช่วงระยะเวลาที่กำหนด แล้วนำค่ามาเฉลี่ยเป็นระดับน้ำทะเลปานกลาง สำหรับระยะเวลาที่ทำการวัดโดยทั่วไปจะตั้งวัดเป็นเวลา ๑๘.๖ ปี ตามวัฏจักรของน้ำ ระดับน้ำทะเลปานกลางของแต่ละบริเวณทั่วโลกอาจจะมีค่าสูงไม่เท่ากัน

ในประเทศไทยใช้เวลาในการวัด ๕ ปี โดยเลือกที่ตำบลเกาะหลัก จังหวัดประจวบคีรีขันธ์ เป็นที่วัด แล้วนำมาหาค่าเฉลี่ย เพื่อใช้เป็นค่าระดับน้ำทะเลปานกลาง ให้มีค่า ๐.๐๐๐ เมตร ทำการถ่ายแบบมายังจุด BM-A (ซึ่งถือว่าเป็นหมุดหลักฐานหมุดแรกของประเทศไทย) ซึ่งมีค่าระดับน้ำทะเลปานกลาง ๑.๔๘๗๗ เมตร