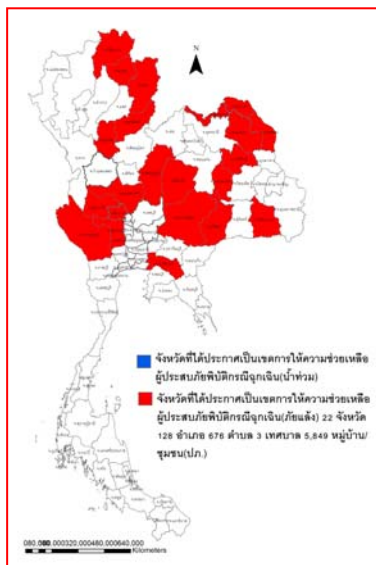




รายงานสถานการณ์น้ำ ศูนย์ป้องกันวิกฤติน้ำ กรมทรัพยากรน้ำ วันพฤหัสบดี ที่ ๕ มีนาคม ๒๕๖๓

สภาวะอากาศ ประเทศไทยบริเวณภาคเหนือ ภาคตะวันออกเฉียงเหนือ ภาคกลาง และภาคตะวันออก มีพายุฝนฟ้าคะนอง ลมกระโชกแรง กับมีลูกเห็บตกบางพื้นที่ ขอให้ประชาชนบริเวณประเทศไทยตอนบนระวังอันตรายจากฝนฟ้าคะนองและลมกระโชกแรงที่จะเกิดขึ้น โดยหลีกเลี่ยงการอยู่ในที่โล่งแจ้ง ใต้ต้นไม้ใหญ่ สิ่งปลูกสร้าง และป้ายโฆษณาที่ไม่แข็งแรง เกษตรกรควรเตรียมการป้องกันและระวังความเสียหายที่จะเกิดต่อผลผลิตทางการเกษตรไว้ด้วย สำหรับภาคใต้มีฝนน้อยในระยะนี้

ฝุ่นละอองในระยะนี้ ลมที่พัดปกคลุมภาคกลาง รวมทั้งกรุงเทพมหานครและปริมณฑล มีกำลังแรงขึ้นและมีฝนเกิดขึ้นบางพื้นที่ ทำให้การสะสมของฝุ่นละออง/หมอกควันลดลง ส่วนภาคเหนืออากาศลอยตัวขึ้นได้ไม่ดีและลมอ่อน ทำให้มีการสะสมฝุ่นละออง/หมอกควัน ค่อนข้างมาก



สถานการณ์น้ำ

กรมอุตุนิยมวิทยา เผยไทยตอนบนจะมีพายุฤดูร้อน กทม.ลมแรงฝุ่นหมอกลดลง นครราชสีมา บึงกระโดนแห้งขอด ผู้ว่าโคราชลั่นต้องมีน้ำใช้ถึงสิ้น มิ.ย. พังงา ปัญหาภัยแล้งในพังงากระทบหนัก น้ำในอ่างแห้งขอด ตาก ฝ่ายปกครองแม่สอด อ.พบพระ ร่วมแก้ภัยแล้ง

(หมายเหตุ ข้อมูลข่าวจาก เดลินิวส์/ไอ เอ็น เอ็น/สยามรัฐออนไลน์)

สถานการณ์น้ำต่างประเทศ

สถานการณ์น้ำ

ระดับน้ำในแม่น้ำโขง : MRC: Mekong River Commission ณ วันที่ ๔ มีนาคม ๒๕๖๓

สถานี	ระดับตลิ่ง (ม.)	ระดับน้ำ ๓ มี.ค. ๖๓	ระดับน้ำ ๔ มี.ค. ๖๓	+สูงกว่าตลิ่ง -ต่ำกว่าตลิ่ง(ม.)	แนวโน้ม
อ.เชียงแสน จ.เชียงราย	๑๒.๘๐	๑.๘๓	๑.๘๓	-๑๐.๙๗	ทรงตัว
อ.เชียงคาน จ.เลย	๑๖.๐๐	๓.๐๖	๒.๑๙	-๑๓.๘๑	ลดลง
อ.เมือง จ.หนองคาย	๑๒.๒๐	๐.๗๒	๐.๗๖	-๑๑.๔๔	เพิ่มขึ้น
อ.เมือง จ.นครพนม	๑๒.๐๐	๐.๗๐	๐.๗๑	-๑๑.๒๙	เพิ่มขึ้น
อ.เมือง จ.มุกดาหาร	๑๒.๕๐	๑.๓๑	๑.๓๑	-๑๑.๑๙	ทรงตัว
อ.โขงเจียม จ.อุบลราชธานี	๑๔.๕๐	๑.๗๘	๑.๗๗	-๑๒.๗๓	ลดลง

หมายเหตุ : ระดับ (รสม.) ข้อมูลจาก <http://www.dwr.go.th>

ระดับน้ำ-ลุ่มน้ำเลยาสงขลา ลุ่มน้ำทะเลสาบสงขลา ปัจจุบันสถานการณ์น้ำในลำน้ำโดยทั่วไปอยู่ในภาวะปกติ (ระดับน้ำต่ำกว่าระดับตลิ่งต่ำสุด) สถานการณ์น้ำในลำน้ำส่วนใหญ่มีแนวโน้มลดลงทรงตัว (ข้อมูล วันที่ ๔ มี.ค. ๒๕๖๓ ที่มากรมชลประทาน) สถานีคลองลำ อ.ศรีนครินทร์ จ.พัทลุง สถานีคลองน่วย อ.เมือง จ.พัทลุง สถานีคลองหวะ อ.หาดใหญ่ จ.สงขลา สถานีคลองอู่ตะเภา อ.สะเดา จ.สงขลา สถานีคลองอู่ตะเภา อ.คลองหอยโข่ง จ.สงขลา สถานีคลองอู่ตะเภา อ.หาดใหญ่ จ.สงขลา วัดปริมาณน้ำได้ ๒๐.๗๒ ๖.๕๑ ๔.๐๙ ๙.๔๙ ๒.๒๙ ๐.๒๙ เมตริก

สถานีตรวจวัดระดับน้ำ (CCTV) ณ วันที่ ๔ มีนาคม ๒๕๖๓ การตรวจวัดระดับน้ำจากกล้อง (CCTV) ระดับน้ำส่วนใหญ่ อยู่ในเกณฑ์ปกติ

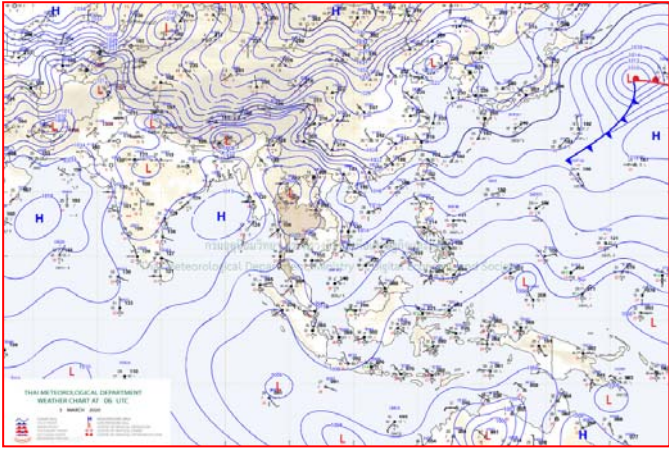
ลำดับที่	จังหวัด	สถานที่ตั้งกล้อง	แม่น้ำ/ คูน้ำ	วิกฤติ น้ำแล้ง	วิกฤติ น้ำท่วม	ระดับน้ำ (ม.รทก.) พ.ศ.2562			สถานการณ์	หมายเหตุ
						ระดับน้อยกว่า	ระดับมากกว่า	2 มี.ค. 63		
1	จ.แพร่	สะพานมหาโพธิ์ อ.เมือง	ยม	143.18	152.33	N/A	N/A	N/A	น้ำปกติ	↔
2	จ.สุโขทัย	สะพานศรีสังขนาลัย อ.เมือง	ยม	60.14	71.78	N/A	N/A	N/A	น้ำปกติ	↔
3	จ.สุโขทัย	สะพานพระเมรุมา อ.เมือง	ยม	42.48	48.59	N/A	N/A	N/A	น้ำปกติ	↔
4	จ.พิษณุโลก	สะพานบางระกำ อ.บางระกำ	ยม	31.73	37.23	N/A	N/A	N/A	น้ำปกติ	↔
5	จ.พิจิตร	สะพานโพทะเล อ.โพทะเล	ยม	22.58	30.63	N/A	N/A	N/A	น้ำปกติ	↔
6	จ.พิษณุโลก	ไนท์บาซาร์ อ.เมือง	น่าน	37.33	45.04	N/A	N/A	N/A	น้ำปกติ	↔
7	จ.นครสวรรค์	วัดเกษไชโยเหนือ อ.ชุมแสง	น่าน	18.73	25.60	N/A	N/A	N/A	น้ำปกติ	↔
8	จ.นครสวรรค์	บ้านทับกฤช อ.ชุมแสง (ทับกฤชใต้)	น่าน	-	26.16	N/A	N/A	N/A	น้ำปกติ	↔
9	จ.อุตรดิตถ์	สะพานท่าเสา อ.เมือง	น่าน	49.22	56.91	54.00	53.95	54.00	น้ำปกติ	↔
10	จ.น่าน	สะพานนครนันทพัฒนา อ.เมือง	น่าน	192.17	197.73	N/A	N/A	N/A	น้ำปกติ	↔
11	จ.พิจิตร	สะพานเสียวเหนือ อ.วังทรายพูน อ.วังทรายพูน	น่าน	18.19	27.23	20.35	20.30	20.40	น้ำปกติ	↔
12	จ.พิษณุโลก	สะพานสุพรรณภูมิ อ.เมือง	น่าน	33.98	44.52	N/A	N/A	N/A	น้ำปกติ	↔
13	จ.อุตรธานี	สถานีหัวขบวน อ.เมือง	โขง	-	-	N/A	N/A	N/A	น้ำปกติ	↔
14	จ.เลย	สถานีแม่น้ำเลย อ.เมือง	โขง	-	-	N/A	N/A	N/A	น้ำปกติ	↔
15	จ.เชียงราย	สถานีหัวฝาย อ.แม่สาย	แม่สาย/โขง	395.79	396.50	N/A	N/A	N/A	น้ำปกติ	↔
16	จ.หนองคาย	ถนนสวนอุทกหนองคาย อ.เมือง	โขง	157.85	166.70	N/A	N/A	N/A	น้ำปกติ	↔
17	จ.หนองคาย	วัดทุ่งระกู อ.โพนพิสัย	หัวหลวง/โขงอีสาน	150.50	159.43	N/A	N/A	N/A	น้ำปกติ	↔
18	จ.นครพนม	บ้านศาลปากน้ำ อ.ท่าอุเทน	น้ำสงคราม/โขงอีสาน	133.42	141.02	N/A	N/A	N/A	น้ำปกติ	↔
19	จ.นครราชสีมา	ร.ร.เทศบาล 4 อ.เมือง	ลำตะคอง/มูล	174.60	178.00	176.50	176.50	176.50	น้ำปกติ	↔
20	จ.บุรีรัมย์	สตึก อ.สตึก	มูล	123.13	128.76	123.85	123.85	123.85	น้ำปกติ	↔
21	จ.สิงห์บุรี	เชิงสะพานสิงห์บุรี อ.เมือง	เจ้าพระยา	3.45	11.50	N/A	N/A	N/A	น้ำน้อย	↔
22	จ.อ่างทอง	บ้านยางฉิม อ.โพธิ์ทอง	เจ้าพระยา	-	9.11	N/A	N/A	N/A	น้ำปกติ	↔
23	จ.อ่างทอง	ศาลากลางอ่างทอง อ.เมือง	เจ้าพระยา	-	8.46	0.40	0.40	0.40	น้ำปกติ	↔
24	จ.พมทศหรืออยุธยา	บ้านป้อม อ.พระนครศรีอยุธยา	เจ้าพระยา	-	-	7.55	7.88	8.00	น้ำปกติ	↔
25	จ.พมทศหรืออยุธยา	อ.เสนา	น้อย/เจ้าพระยา	2.00	5.00	N/A	N/A	N/A	น้ำปกติ	↔
26	จ.อุทัยธานี	อุทัยใหม่ อ.เมือง	สะแกกรัง	-	-	N/A	N/A	N/A	น้ำปกติ	↔
27	จ.พมทศหรืออยุธยา	สะพานปรีดี อ.พระนครศรีอยุธยา	เจ้าพระยา	-	-	-0.15	-0.15	-0.15	น้ำปกติ	↔
28	จ.ชัยนาท	บตร.พมทศ(วัดทรงสวย) อ.วัดสิงห์	ท่าจีน	-	-	4.00	4.00	4.00	น้ำปกติ	↔
29	จ.สมุทรปราการ	สะพานข้ามแม่น้ำท่าจีน 3 อ.เมือง	ท่าจีน	-5.11	0.57	0.46	0.46	0.46	น้ำปกติ	↔
30	จ.นครปฐม	สะพานบุญศิริ อ.บางเลน	ท่าจีน	-5.59	-0.30	0.78	0.78	0.78	น้ำปกติ	↔
31	จ.นครปฐม	สะพานหลวงพ่อบึง อ.นครไชยศรี	ท่าจีน	-3.16	2.21	0.81	0.91	0.91	น้ำปกติ	↔
32	จ.สุพรรณบุรี	สะพานวัดพระรูป อ.เมือง	ท่าจีน	-1.26	2.73	0.5	0.50	0.55	น้ำน้อย	↔
33	จ.สุพรรณบุรี	สะพานข้ามแม่น้ำท่าจีน อ.เมือง	ท่าจีน	1.55	5.18	N/A	N/A	N/A	น้ำปกติ	↔
34	จ.ชัยนาท	สะพานสามงาม-ท่าโบสถ์ อ.หันคา	ท่าจีน	10.69	12.83	11.22	11.22	11.22	น้ำปกติ	↔
35	จ.ฉะเชิงเทรา	เชิงสะพานฉะเชิงเทรา อ.เมือง	บางปะกง	-0.01	1.90	N/A	N/A	N/A	น้ำปกติ	↔
36	จ.สิงห์บุรี	ตรงข้ามวัดจันทาราม อ.เมือง	เจ้าพระยา/โขงตะวันตก	0.20	3.73	N/A	N/A	N/A	น้ำปกติ	↔
37	จ.เพชรบุรี	เทศบาลเมืองเพชรบุรี อ.เมือง	เพชรบุรี	-	3.18	0.36	0.50	0.60	น้ำปกติ	↔
38	จ.ประจวบคีรีขันธ์	ร.ร.อนุบาลบางสะพาน อ.บางสะพาน	คลองบางสะพาน/ชายฝั่งทะเลตะวันตก	-	3.30	0.20	0.30	0.34	น้ำปกติ	↔
39	จ.สงขลา	สถานีคลองคูมาคลอง อ.หาดใหญ่	ทะเลสาบสงขลา	-	-	N/A	N/A	N/A	น้ำน้อย	↔
40	จ.พัทลุง	สถานีคลองทะเล อ.ตะโหมด	ทะเลสาบสงขลา	-	-	N/A	N/A	N/A	น้ำปกติ	↔
41	จ.พัทลุง	สถานีลำปำ อ.เมือง	ทะเลสาบสงขลา	-	-	1.84	1.84	1.84	น้ำปกติ	↔
42	จ.เชียงราย	อุทกวิทยาเชียงแสน อ.เชียงแสน	-	-	-	3.00	3.00	3.00	น้ำปกติ	↔
43	จ.เลย	สถานีวัดน้ำโขง (MRC) อ.เชียงคาน	โขง	-	-	N/A	N/A	N/A	น้ำปกติ	↔
44	จ.อุบลราชธานี	สถานีวัดน้ำโขง (MRC) อ.โขงเจียม	-	-	-	36.77	36.77	36.77	น้ำปกติ	↔
45	จ.นครสวรรค์	บ้านบางแก้ว อ.บรรพตพิสัย	ปีง-วัง-สะแกกรัง-ป่าสัก	-	-	N/A	N/A	N/A	น้ำปกติ	↔
46	จ.ตาก	บ้านปากศรี อ.ห้วยฉัตร อ.บ้านตาก	ปีง-วัง-สะแกกรัง-ป่าสัก	-	-	N/A	N/A	N/A	น้ำปกติ	↔
47	จ.เพชรบูรณ์	บ้านจางวาง อ.หล่มสัก	ปีง-วัง-สะแกกรัง-ป่าสัก	-	-	108.80	108.80	108.80	น้ำปกติ	↔
48	จ.เพชรบูรณ์	แม่น้ำป่าสักที่ อ.เมือง	ปีง-วัง-สะแกกรัง-ป่าสัก	-	-	5.00	5.00	5.00	น้ำปกติ	↔
49	จ.สระบุรี	แม่น้ำป่าสักที่ อ.แก่งคอย	ปีง-วัง-สะแกกรัง-ป่าสัก	-	-	6.78	6.78	6.78	น้ำปกติ	↔

ปริมาณน้ำฝนสูงสุด (มม.)

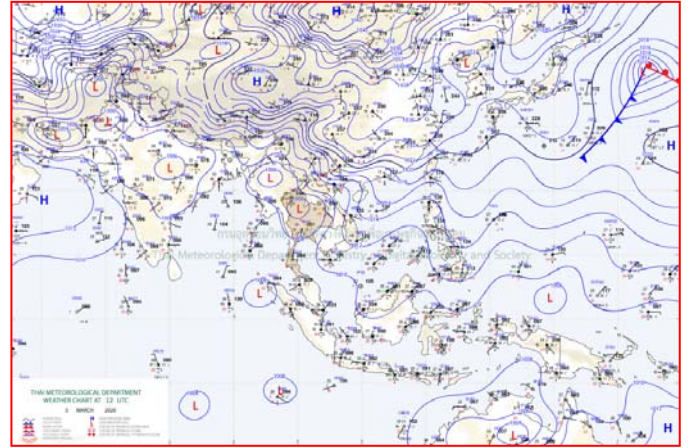
จังหวัด	๒๘ ก.พ. ๖๓	๒๙ ก.พ. ๖๓	๑ มี.ค. ๖๓	๒ มี.ค. ๖๓	๓ มี.ค. ๖๓	รวม
สกลนคร	-	-	-	๑๙.๗	๘๒.๓	๑๐๒.๐
อุดรธานี	-	-	-	๓๑.๐	๕๑.๐	๘๒.๐
หนองบัวลำภู	-	-	-	๔๐.๐	๒๐.๐	๖๐.๐
ตราด	๒๖.๔	-	-	๑๓.๔	๑๐.๕	๕๐.๓
เลย	-	-	-	๑๒.๙	๓๒.๐	๔๔.๙
กรุงเทพฯ	๒.๖	-	-	-	-	๒.๖
หนองคาย	-	-	-	๑๒.๐	๒๓.๔	๓๕.๔
ระยอง	๗.๖	๑.๔	-	๖.๖	๐.๗	๑๖.๓
นครสวรรค์	-	-	-	๒๒.๐	๑๐.๕	๓๒.๕
กาฬสินธุ์	-	-	-	-	๒๕.๐	๒๕.๐
น่าน	-	๑.๖	-	๐.๑	๒๓.๐	๒๔.๗
ชลบุรี	๒๑.๐	-	-	๓.๓	-	๒๔.๓
นครราชสีมา	-	-	๒.๐	๑๕.๐	๑.๐	๑๘.๐
ขอนแก่น	-	-	-	๘.๕	๗.๕	๑๖.๐
พิษณุโลก	-	-	-	-	๑๕.๗	๑๕.๗
บึงกาฬ	-	-	-	๑.๔	๑๓.๘	๑๕.๒
พิจิตร	-	-	-	๑๒.๘	-	๑๒.๘
ชุมพร	๑๐.๐	-	-	-	-	๑๐.๐
ลำพูน	-	-	-	-	๙.๐	๙.๐
นครพนม	-	-	-	๓.๕	๓.๖	๗.๑
เพชรบูรณ์	-	-	-	๒.๕	๓.๒	๕.๗
จันทบุรี	๓.๒	-	-	-	๒.๐	๕.๒
กำแพงเพชร	-	๔.๒	-	-	๐.๘	๕.๐
กาญจนบุรี	-	-	-	๕.๐	-	๕.๐
ลำปาง	-	๑.๗	-	-	๒.๕	๔.๒
มุกดาหาร	-	-	-	-	๓.๔	๓.๔
ประจวบคีรีขันธ์	-	-	-	-	-	๐.๐
ชัยภูมิ	-	-	๐.๒	๑.๔	-	๑.๖
นครนายก	๐.๒	-	๐.๒	-	-	๐.๔
ปัตตานี	-	-	-	-	-	๐.๐



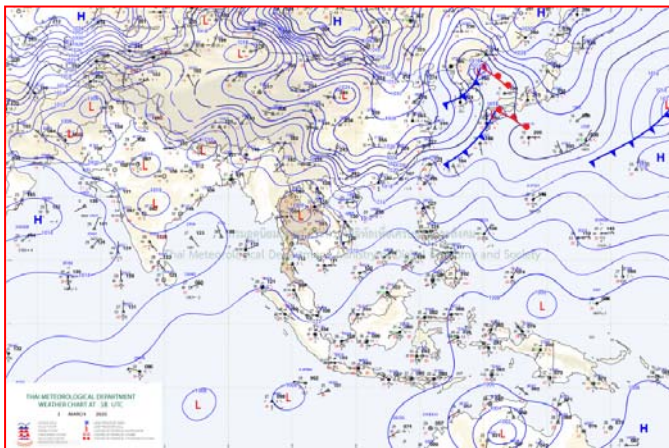
แผนที่อากาศ



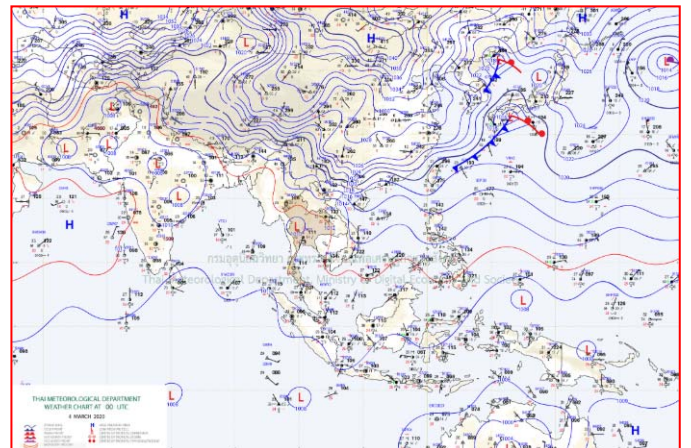
๓ มี.ค. ๖๓ เวลา ๐๓:๐๐ น. ๑



๓ มี.ค. ๖๓ เวลา ๐๙:๐๐ น. ๒



๔ มี.ค. ๖๓ เวลา ๐๑:๐๐ น. ๓



๔ มี.ค. ๖๓ เวลา ๐๗:๐๐ น. ๔

ไทยตอนบนจะมีพายุฤดูร้อน กทม.ลมแรงฝุ่นหมอกลดลง

ประเทศไทยบริเวณด้านตะวันออกของภาคเหนือ ภาคตะวันออกเฉียงเหนือ ภาคกลาง และภาคตะวันออก มีพายุฝนฟ้าคะนอง ลมกระโชกแรง กับมีลูกเห็บตกบางพื้นที่ ขอให้ประชาชนบริเวณประเทศไทยตอนบนระวังอันตรายจากฝนฟ้าคะนองและลมกระโชกแรงที่จะเกิดขึ้น โดยหลีกเลี่ยงการอยู่ในที่โล่งแจ้ง ใต้ต้นไม้ใหญ่ สิ่งปลูกสร้าง และป้ายโฆษณาที่ไม่แข็งแรง สำหรับเกษตรกรควรเตรียมการป้องกันและระวังความเสียหายที่จะเกิดต่อผลผลิตทางการเกษตรไว้ด้วย

ฝุ่นละอองในระยะนี้ ลมที่พัดปกคลุมภาคกลาง รวมทั้งกรุงเทพมหานครและปริมณฑล มีกำลังแรงขึ้นและมีฝนเกิดขึ้นบางพื้นที่ ทำให้การสะสมของ ฝุ่นละออง/หมอกควันลดลง ส่วนภาคเหนืออากาศลอยตัวขึ้นได้ไม่ดีและลมอ่อน ทำให้มีการสะสมฝุ่นละออง/หมอกควัน ค่อนข้างมาก

พยากรณ์อากาศสำหรับประเทศไทยตั้งแต่เวลา ๐๖:๐๐ วันนี้ ถึง ๐๖:๐๐ วันพรุ่งนี้.

ภาคเหนือ อากาศร้อนในตอนกลางวัน โดยมีฝนฟ้าคะนอง ร้อยละ ๒๐ ของพื้นที่ กับมีลมกระโชกแรงบางแห่ง ส่วนมากบริเวณจังหวัดลำปาง พะเยา แพร่ น่าน อุตรดิตถ์ สุโขทัย พิษณุโลก เพชรบูรณ์ พิจิตร และกำแพงเพชร อุณหภูมิต่ำสุด ๑๖-๒๗ องศาเซลเซียส อุณหภูมิสูงสุด ๓๔-๓๗ องศาเซลเซียส ลมอ่อน ความเร็ว ๕-๑๐ กม./ชม.

ภาคตะวันออกเฉียงเหนือ อากาศร้อนในตอนกลางวัน โดยมีฝนฟ้าคะนอง ร้อยละ ๖๐ ของพื้นที่ กับมีลมกระโชกแรง และมีลูกเห็บตกบางแห่ง ส่วนมากบริเวณจังหวัดเลย หนองบัวลำภู อุดรธานี หนองคาย บึงกาฬ นครพนม มุกดาหาร สกลนคร กาฬสินธุ์ ขอนแก่น ชัยภูมิ นครราชสีมา บุรีรัมย์ สุรินทร์ มหาสารคาม ร้อยเอ็ด ยโสธร และอำนาจเจริญ อุณหภูมิต่ำสุด ๒๑-๒๕ องศาเซลเซียส อุณหภูมิสูงสุด ๓๓-๓๗ องศาเซลเซียส ลมตะวันออกเฉียงใต้ ความเร็ว ๑๐-๒๐ กม./ชม.

ภาคกลาง อากาศร้อนในตอนกลางวัน โดยมีฝนฟ้าคะนอง ร้อยละ ๒๐ ของพื้นที่ กับมีลมกระโชกแรงบางแห่ง ส่วนมากบริเวณจังหวัดนครสวรรค์ ลพบุรี สระบุรี พระนครศรีอยุธยา อ่างทอง สิงห์บุรี และชัยนาท อุณหภูมิต่ำสุด ๒๓-๒๗ องศาเซลเซียส อุณหภูมิสูงสุด ๓๖-๓๘ องศาเซลเซียส ลมใต้ ความเร็ว ๑๐-๒๐ กม./ชม.

ภาคตะวันออก เมฆบางส่วน โดยมีฝนฟ้าคะนอง ร้อยละ ๓๐ ของพื้นที่ กับมีลมกระโชกแรงบางแห่ง ส่วนมากบริเวณจังหวัดฉะเชิงเทรา นครนายก ปราจีนบุรี สระแก้ว จันทบุรี และตราด อุณหภูมิต่ำสุด ๒๕-๒๘ องศาเซลเซียส อุณหภูมิสูงสุด ๓๒-๓๗ องศาเซลเซียส ลมตะวันออกเฉียงใต้ ความเร็ว ๑๐-๓๐ กม./ชม. ทะเลมีคลื่นต่ำกว่า ๑ เมตร ห่างฝั่งคลื่นสูงประมาณ ๑ เมตร

ภาคใต้ (ฝั่งตะวันออก) เมฆบางส่วน กับมีฝนเล็กน้อยบางแห่ง อุณหภูมิต่ำสุด ๒๑-๒๗ องศาเซลเซียส อุณหภูมิสูงสุด ๓๒-๓๔ องศาเซลเซียส ลมตะวันออกเฉียงใต้ ความเร็ว ๑๕-๓๐ กม./ชม. ทะเลมีคลื่นสูงประมาณ ๑ เมตร

ภาคใต้ (ฝั่งตะวันตก) เมฆบางส่วน กับมีฝนเล็กน้อยบางแห่ง โดยมีอากาศร้อนในตอนกลางวัน อุณหภูมิต่ำสุด ๒๒-๒๖ องศาเซลเซียส อุณหภูมิสูงสุด ๓๔-๓๗ องศาเซลเซียส ลมตะวันออกเฉียงใต้ ความเร็ว ๑๕-๓๐ กม./ชม. ทะเลมีคลื่นสูงประมาณ ๑ เมตร ห่างฝั่งคลื่นสูงมากกว่า ๑ เมตร

กรุงเทพมหานครและปริมณฑล อากาศร้อนในตอนกลางวัน โดยมีฝนฟ้าคะนอง ร้อยละ ๑๐ ของพื้นที่ กับมีลมกระโชกแรงบางแห่ง อุณหภูมิต่ำสุด ๒๕-๒๗ องศาเซลเซียส อุณหภูมิสูงสุด ๓๓-๓๖ องศาเซลเซียส ลมใต้ ความเร็ว ๑๐-๒๐ กม./ชม.

บึงกระโดนแห้งขอด ผู้ว่าโคราชลั่นต้องมีน้ำใช้ถึงสิ้น มิ.ย.

สถานการณ์ภัยแล้งในพื้นที่จังหวัดนครราชสีมาวิกฤติหนัก โดยปริมาณน้ำภายในอ่างเก็บน้ำบึงกระโดน ต่ำล้นประทายเป็นอำเภอประทาย จังหวัดนครราชสีมา ซึ่งเป็นอ่างเก็บน้ำ ขนาด ๓,๗๐๐ ไร่ พบว่า มีปริมาณน้ำเหลือ ๐ % จากความจุทั้งหมด ๑๒ ล้านลูกบาศก์เมตร

ด้านนายวิเชียร จันทรโณทัย ผู้ว่าราชการจังหวัดนครราชสีมา กล่าวว่า ในช่วงนี้หลายพื้นที่ของ จ.นครราชสีมา กำลังประสบปัญหาภัยแล้ง ซึ่งทางจังหวัดพยายามที่จะระคับประคองให้พี่น้องประชาชนได้มีน้ำใช้อุปโภค บริโภค ให้ถึงสิ้นเดือนมิถุนายนนี้ให้ได้ เนื่องจากช่วงที่ผ่านมาได้แก้ปัญหาด้วยการสูบน้ำไปเก็บไว้ในแหล่งน้ำชุมชนมาโดยตลอดในหลายพื้นที่ แต่เมื่อน้ำหมด ปัญหาเหล่านี้ก็เริ่มปะทุขึ้นมาอีก เช่นที่ อ.โนนสูง ที่มีการแก้ปัญหาภัยแล้งได้หลายตำบลแล้ว แต่ตอนนี้มีน้ำที่

กักเก็บไว้ทั้งหมด ก็ทำให้บางพื้นที่เริ่มมีปัญหาขึ้นมาอีกครั้ง ดังนั้น จึงต้องระดมหลายภาคส่วน นำรถบรรทุกน้ำไปแจกจ่ายให้กับชาวบ้าน เพื่อช่วยแก้ไขปัญหานี้เฉพาะหน้าก่อน

ในขณะที่เดียวกันพระบาทสมเด็จพระเจ้าอยู่หัวฯ ก็ได้พระราชทานแนวทางการแก้ไขปัญหา โดยให้จิตอาสาพระราชทาน เข้ามาร่วมดำเนินการแก้ไขปัญหาภัยแล้งอย่างยั่งยืน ซึ่งขณะนี้ได้ดำเนินการในอำเภอต่างๆ รวม ๘ อำเภอ ซึ่งจะมีทั้งการหาแหล่งน้ำมาใช้เฉพาะหน้า และการเตรียมแหล่งน้ำสำหรับไว้เก็บน้ำในอนาคต และภายในวันที่ ๑๐ มีนาคม ๒๕๖๓ น่าจะสามารถดำเนินการจิตอาสาแก้ไขปัญหาภัยแล้งในทุกพื้นที่ทั้ง ๓๒ อำเภอของจังหวัดนครราชสีมา ดังนั้น คาดว่าในปีหน้าจะมีแหล่งน้ำอย่างเพียงพอทุกพื้นที่ แต่อย่างไรก็ตาม ขณะนี้กำลังทำการแจกจ่ายน้ำให้กับชาวบ้านที่กำลังได้รับความเดือดร้อนอยู่จำนวน ๕๓ หมู่บ้าน ซึ่งทางจังหวัดจะเป็นฝ่ายช่วยสนับสนุน และสำรวจว่า แต่ละพื้นที่มีเครื่องมือในการแจกจ่ายน้ำได้เพียงพอหรือไม่ ซึ่งหากมีหมู่บ้านที่ขาดแคลนน้ำเพิ่ม ก็จะต้องตามไปช่วยเหลือแก้ไขปัญหาอย่างเร่งด่วน เพื่อจะประคองให้น้องชาวโคราช ได้มีน้ำใช้อุปโภคบริโภคไปจนถึงสิ้นเดือนมิถุนายน ๒๕๖๓ ให้ได้

ปัญหาภัยแล้งในฝั่งเกษตรหนัก น้ำในอ่างแห้งขอด

ปีนี้ปัญหาภัยแล้งในจังหวัดพังงา ค่อนข้างรุนแรงกว่าปีที่ผ่านมา เนื่องจากฝนทิ้งช่วง ประกอบกับแหล่งน้ำธรรมชาติไหลลงทะเลอย่างรวดเร็วจนเห็นเนินทราย ขณะที่อ่างเก็บน้ำที่ชาวบ้านใช้อุปโภค-บริโภคผลิต ในหมู่บ้านในพื้นที่ ม.๗ ต.บ้านบางสัก อ.ตะกั่วป่า จ.พังงา มีปริมาณลดลงจนเห็นพื้นดินและมีสภาพเป็นสีขุ่นดำ ทำให้ชาวบ้านกว่า ๓๐ ครัวเรือนได้รับผลกระทบ เริ่มขาดน้ำอุปโภค-บริโภค และน้ำที่เอามาใช้รดพื้นผักสวนครัวที่ปลูกไว้จำหน่ายก็เหี่ยวเฉาใบเริ่มเหลืองสร้างผลกระทบหนัก โดยทางชาวบ้านต้องการให้หน่วยงานที่เกี่ยวข้องทำการขุดลอกอ่างเก็บน้ำให้กว้างและลึกลงไปอีก เพื่อที่จะได้เก็บน้ำช่วงฤดูฝนไว้ใช้ในชวหน้าแห้ง อย่างไรก็ตามประชาชนที่ได้รับความเดือดร้อนได้ชื้อน้ำจากรถบริการคันละ ๒๕๐ บาท ซึ่งยังไม่มีหน่วยงานท้องถิ่นเข้ามาช่วยเหลือ เพราะต้องให้ชาวบ้านที่เดือดร้อนต้องไปเขียนคำร้องที่องค์กรปกครองส่วนท้องถิ่นในพื้นที่ก่อน จึงสามารถมาแจ้งน้ำได้

ฝ่ายปกครองแม่สอด อ.พบพระร่วมแก้ภัยแล้ง

จากการที่ภัยแล้งเริ่มคุกคาม ในพื้นที่ทำการเกษตร น้ำในแม่น้ำและตามลำห้วยสาขาต่างๆ ลดน้อยลงอย่างต่อเนื่อง เกษตรกรหลายพื้นที่ได้รับผลกระทบและความเดือดร้อน จากน้ำที่เริ่มขาดแคลน ฝ่ายปกครองอำเภอแม่สอดจังหวัดตาก และอำเภอพบพระ จังหวัดตาก ได้ส่งปลัดอำเภอและเจ้าหน้าที่ปกครอง พร้อมด้วยกำนัน ผู้ใหญ่บ้าน หัวหน้าหน่วยป้องกันและรักษาป่าที่ ตก.๖ , ทหาร หน่วยเฉพาะกิจกรมทหารราบที่ ๔ แม่สอด ร้อยร.๔๒๒, เจ้าหน้าที่ตำรวจ สภ.แม่สอด สภ.พบพระ ร่วมกันเดินทางไปตรวจสอบเพื่อร่วมกัน ในการแก้ไขปัญหาความเดือดร้อนเรื่องแหล่งน้ำเพื่อใช้ในการเกษตรของราษฎรที่ทำการเกษตร ในพื้นที่บ้านเจดีย์โคะ ต.มหาวัน อ.แม่สอด กับเกษตรกรบ้านห้วยนกแล หมู่ ๙ ต.ช่องแคบ อ.พบพระ จ.ตาก เนื่องจากเกษตรกรทั้ง ๒ อำเภอ ต่างได้รับความเดือดร้อนจากการที่เกิดภัยแล้งในพื้นที่ และเกษตรกรมีการทำกระสอบไปกั้น ลำห้วย ทำให้อีกฝ่ายไม่ได้น้ำไปใช้ในการเกษตร จนได้รับผลกระทบและความเดือดร้อน ทำให้เจ้าหน้าที่ฝ่ายปกครองทั้ง ๒ อำเภอ ได้ลงพื้นที่เพื่อดำเนินการแก้ไขร่วมกัน ซึ่งผลการปฏิบัติ เกษตรกรของอำเภอพบพระ ยินยอมที่จะรื้อกระสอบทรายที่กั้นลำห้วยห้วยให้แล้วเสร็จภายในวันที่ ๔ มีนาคม ๒๕๖๓ เพื่อให้ น้ำสามารถที่จะไหลไปตามสาย จน ไปถึงในพื้นที่ อำเภอแม่สอด โดยทั้งสองฝ่ายมีการเจรจาด้วยดี และสามารถ แก้ไขปัญหาร่วมกันได้