



รายงานสถานการณ์น้ำรายวัน

เสนอโดย

ศูนย์เมขลา

ศูนย์ป้องกันวิกฤติน้ำ

กรมทรัพยากรน้ำ

ประจำวันที่ ๕ มีนาคม ๒๕๖๓

โทร. ๐๒-๒๗๑๖๐๐๐ ต่อ ๖๔๔๕

Line ID : mekhalawoc

## สารบัญ

- ๑) รายงานสถานการณ์พื้นที่เสี่ยงอุทกภัยน้ำหลากในเขตพื้นที่ลาด  
เชิงเขา
- ๒) สถานการณ์น้ำในอ่างเก็บน้ำขนาดใหญ่ และขนาดกลาง
- ๓) รายงานสถานการณ์น้ำรายลุ่มน้ำ
- ๔) รายงานระดับน้ำจากกล้อง CCTV



รายงานสถานการณ์พื้นที่  
เสี่ยงอุทกภัยน้ำหลากในเขต  
พื้นที่ลาดเชิงเขา

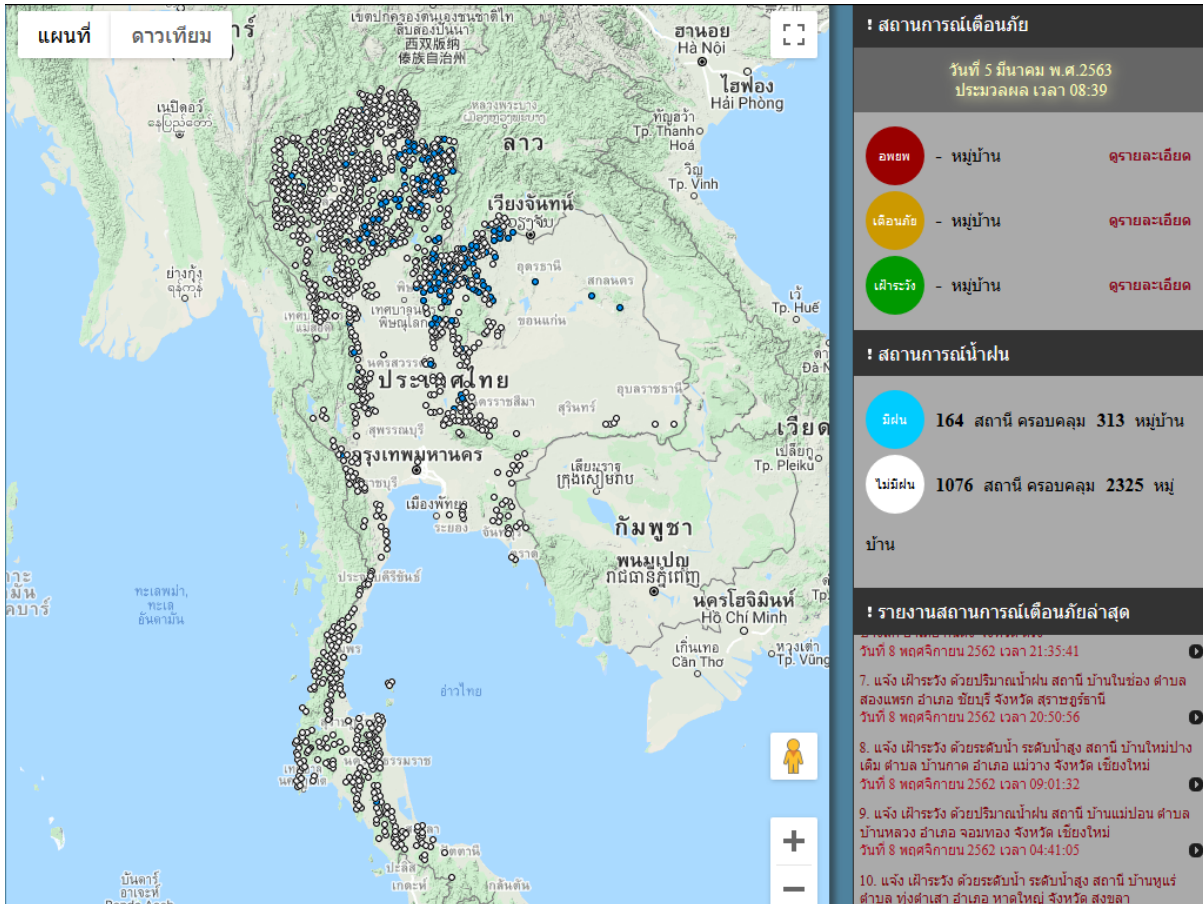


# รายงานสถานการณ์พื้นที่เสี่ยงอุทกภัยน้ำหลากในเขตพื้นที่ลัดเชิงเขา

วันที่ 5 มีนาคม 2563 เวลา 07:00 น.

## 1) Early Warning System (5 มี.ค. 2563 เวลา 07.00 น)

สถานี Early Warning System ที่มีฝนตกทั้งหมด 164 สถานี ครอบคลุม 313 หมู่บ้าน ไม่มีการแจ้งเตือนภัย

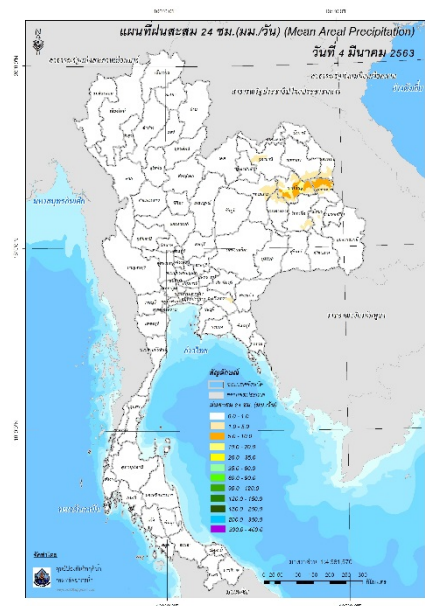


ที่มา : สำนักวิจัย พัฒนาและอุทกวิทยา

## 2) ปริมาณฝน

ผลการเปรียบเทียบปริมาณฝนสะสม 24 ชั่วโมง ของวันที่ 4 ถึง 5 มีนาคม 2563 (เวลา 07:00 น.) จากระบบของ Mekong River Commission Flash Flood Guidance System (MRCFFGS) แสดงให้เห็นว่ามีปริมาณฝนตกบริเวณจังหวัดอุดรธานี สกลนคร นครพนม ขอนแก่น มหาสารคาม ร้อยเอ็ด และมุกดาหาร มีปริมาณฝนสะสมประมาณ 5 – 10 มม./วัน ส่วนบริเวณจังหวัดกาฬสินธุ์ มีปริมาณฝนสะสมประมาณ 10 – 20 มม./วัน

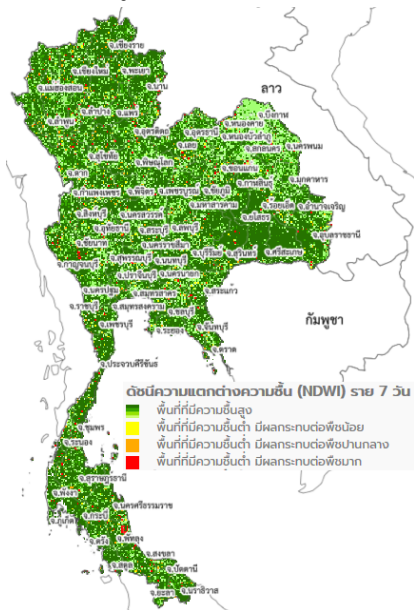




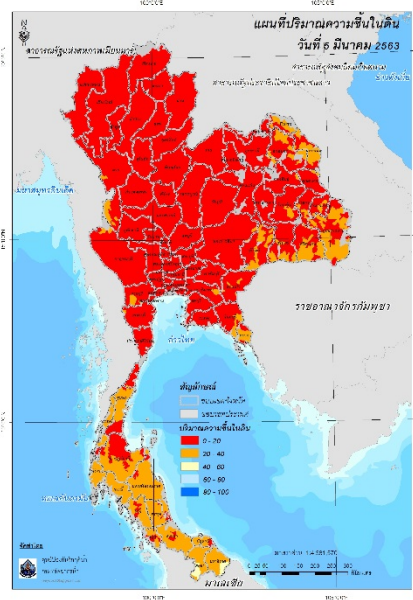
ปริมาณฝนสะสม 24 ชั่วโมง (MRCFFGS)

3) ปริมาณความชื้นในดิน

ปริมาณความชื้นในดินจากแผนที่ดาวเทียมของ Gistda (ดัชนีความแตกต่าง (NDWI) ราย 7 วัน) และค่าความชื้นในดินที่ได้จากระบบ MRCFFGS พบว่าพื้นที่บริเวณภาคใต้ มีค่าความชื้นอยู่ในเกณฑ์ประมาณร้อยละ 20 - 40 สภาวะดังกล่าวหมายถึงดินในพื้นที่บริเวณดังกล่าว ยังสามารถรองรับปริมาณน้ำฝนได้อีกประมาณ 60% ก่อนที่จะเข้าสู่สภาพอิ่มตัว

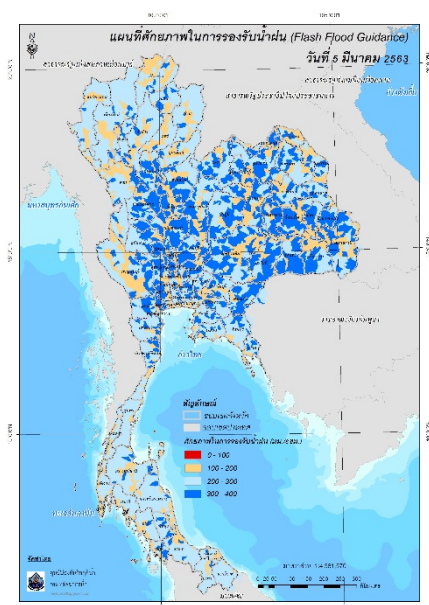


แผนที่ดาวเทียมของ Gistda  
(28 ก.พ. – 5 มี.ค. 63)



ปริมาณความชื้นในดิน (MRCFFG)

#### 4) ศักยภาพในการรองรับน้ำฝน FFG (Flash Flood Guidance)

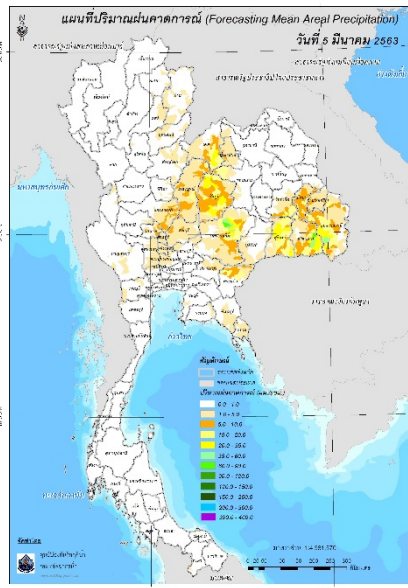


FFG หมายถึง ค่าความสามารถในการรองรับปริมาณฝนของพื้นที่นั้นๆ ก่อนที่จะเกิดสภาวะน้ำล้นตลิ่งที่จุดออกของปลายพื้นที่ โดยค่า FFG 06-hr หมายถึง ปริมาณฝนที่จะส่งผลให้เกิดสภาวะน้ำล้นตลิ่งที่ปลายลุ่มน้ำในอีก 6 ชั่วโมงข้างหน้า (มม./6ชม.)

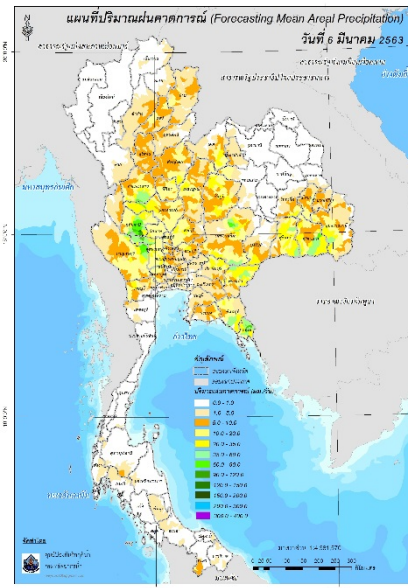
#### 5) ปริมาณฝนคาดการณ์ล่วงหน้า

ปริมาณฝนคาดการณ์ในวันที่ 5 มีนาคม 2563 เวลา 13.00 น. บริเวณภาคเหนือ ภาคตะวันออกเฉียงเหนือ และภาคตะวันออก จะมีปริมาณฝนสะสม 6 ชั่วโมงข้างหน้า 5 - 10 มม. ส่วนบริเวณจังหวัดเลย ชัยภูมิ สุรินทร์ และร้อยเอ็ด จะมีปริมาณฝนสะสม 6 ชั่วโมงข้างหน้า 20 - 35 มม. และบริเวณจังหวัดนครราชสีมา ศรีสะเกษ และอุบลราชธานี มีปริมาณฝนสะสมประมาณ 35 - 60 มม./วัน

ปริมาณฝนคาดการณ์ในวันที่ 6 มีนาคม 2563 เวลา 07.00 น. บริเวณภาคเหนือ และภาคตะวันออกเฉียงเหนือ ภาคตะวันออก ภาคตะวันตก และภาคใต้ จะมีปริมาณฝนสะสม 24 ชั่วโมงข้างหน้า 5 - 10 มม. ส่วนบริเวณจังหวัดพิษณุโลก เลย เพชรบูรณ์ ชัยภูมิ ร้อยเอ็ด บุรีรัมย์ ลพบุรี สระบุรี ปราจีนบุรี และราชบุรี จะมีปริมาณฝนสะสม 24 ชั่วโมงข้างหน้า 20 - 35 มม. และบริเวณจังหวัดกำแพงเพชร นครสวรรค์ นครราชสีมา สุรินทร์ ศรีสะเกษ อุบลราชธานี สระแก้ว จันทบุรี ตราด อุทัยธานี สุพรรณบุรี และกาญจนบุรี จะมีปริมาณฝนสะสม 24 ชั่วโมงข้างหน้า 60 - 90 มม.



ปริมาณฝนคาดการณ์ในวันที่ 5 มีนาคม 2563

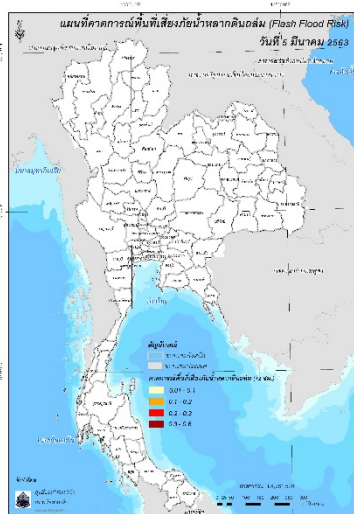


ปริมาณฝนคาดการณ์ในวันที่ 6 มีนาคม 2563

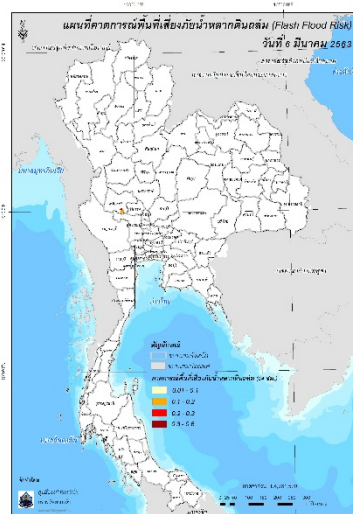
6) ความเสี่ยงจากน้ำท่วม

- การคาดการณ์พื้นที่เสี่ยงภัยน้ำหลากดินถล่มจากข้อมูล MRCFFGS วันที่ 5 มีนาคม 2563 ในอีก 12 ชม. 24 ชม. และ 36 ชม. พบพื้นที่เสี่ยงบริเวณจังหวัดอุทัยธานี อ.บ้านไร่

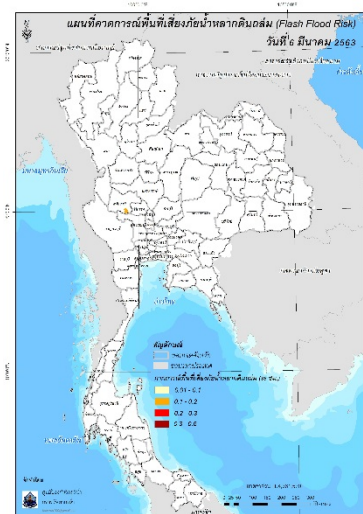
แผนที่แสดงการคาดการณ์พื้นที่เสี่ยงภัยน้ำหลากดินถล่ม วันที่ 5 มีนาคม 2563



วันที่ 5 มี.ค. 2563 (19:00 น.)



วันที่ 6 มี.ค. 2563 (07:00 น.)



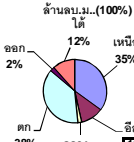
วันที่ 6 มี.ค. 2563 (19:00 น.)

คำแนะนำ: ข้อมูลดังกล่าวเป็นการคาดการณ์พื้นที่เสี่ยงภัยน้ำหลาก โดยอาศัยข้อมูลปริมาณฝนจากดาวเทียม ดังนั้นรายงานฉบับนี้ควรใช้งานควบคู่ไปกับการตรวจวัดปริมาณฝนจริงภาคสนาม และข้อมูลจากเรดาร์ เพื่อประกอบการตัดสินใจ

สถานการณ์น้ำในอ่างเก็บน้ำ  
ขนาดใหญ่ และขนาดกลาง







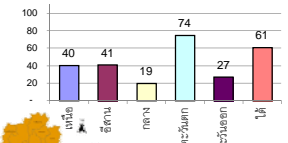
### รายงานสรุปสภาพน้ำในอ่างเก็บน้ำขนาดใหญ่และขนาดกลาง

รายงานสถานการณ์ ณ วันที่ 5 มีนาคม 2563

% ปริมาณน้ำรวมแต่ละภาคปัจจุบัน

ปริมาณน้ำในอ่างที่ใช้การได้ในสัปดาห์นี้ + มากกว่า / - น้อยกว่า สัปดาห์ก่อน **539.60** ล้าน ลบ.ม.

สรุปสถานการณ์ปริมาณน้ำในอ่างเก็บน้ำที่ใช้ในกิจกรรมทั้งหมดประเทศ มากกว่าปริมาณน้ำที่เหลือเข้าอ่าง เมื่อเทียบกับสัปดาห์ที่ผ่านมา ควรใช้น้ำอย่างระมัดระวัง



สรุปสถานการณ์ปริมาณน้ำในอ่าง

คงที่	5	อ่าง
ลดลง	32	อ่าง
เพิ่มขึ้น	1	อ่าง

เปรียบเทียบปริมาณน้ำรวมของประเทศปัจจุบัน  
กับปี 62 และ ปี 63

วันที่ 5 มีนาคม 2563 เท่ากับ 38,886 ล้าน ลบ.ม. หรือ เท่ากับ 55%

วันที่ 6 มีนาคม 2562 เท่ากับ 47,515 ล้าน ลบ.ม. หรือ เท่ากับ 67%

ภาค	สถานการณ์ปริมาณน้ำในอ่าง				ปริมาณน้ำเปลี่ยนแปลง (ล้าน ม.)	สถานะ
	ล้น (แห่ง)	คงที่ (แห่ง)	เพิ่มขึ้น (แห่ง)	รวม (แห่ง)		
ภาคเหนือ	6	-	1	7	-106.00	ปริมาณน้ำในอ่างเก็บน้ำลดลง
ภาคตะวันออกเฉียงเหนือ	8	-	-	12	-87.00	ปริมาณน้ำในอ่างเก็บน้ำลดลง
ภาคกลาง	3	-	-	3	-6.00	ปริมาณน้ำในอ่างเก็บน้ำลดลง
ภาคตะวันตก	2	-	-	2	-249.00	ปริมาณน้ำในอ่างเก็บน้ำลดลง
ภาคตะวันออก	9	1	-	10	-24.60	ปริมาณน้ำในอ่างเก็บน้ำลดลง
ภาคใต้	4	-	-	4	-67.00	ปริมาณน้ำในอ่างเก็บน้ำลดลง
<b>รวมทั้งประเทศ</b>	<b>32</b>	<b>5</b>	<b>1</b>	<b>38</b>	<b>-539.60</b>	<b>ปริมาณน้ำในอ่างเก็บน้ำลดลง</b>

ภาค	อ่างเก็บน้ำ	ความจุที่ (ล้าน ม.)	ปริมาณน้ำที่ใช้งานได้ (ล้าน ม.)	ใช้การได้จริง (ล้าน ม.)	ปริมาณน้ำรวม วันที่ 6 มีนาคม 2562		ปัจจุบัน วันที่ 5 มีนาคม 2563				สัปดาห์ก่อน วันที่ 28 กุมภาพันธ์ 2563				ปริมาณน้ำ + เพิ่มขึ้น (ล้าน ม.)	สถานการณ์ในอ่าง
					%	%	ปริมาณน้ำรวม		ปริมาณน้ำใช้การได้จริง		ปริมาณน้ำรวม		ปริมาณน้ำใช้การได้จริง			
							ปริมาณน้ำ (ล้าน ม.)	%	ปริมาณน้ำ (ล้าน ม.)	%	ปริมาณน้ำ (ล้าน ม.)	%	ปริมาณน้ำ (ล้าน ม.)	%		
<b>ภาคเหนือ (7)</b>																
1	ภูมิพล (2)	13,462	3,800	9,662	7,665	57%	5,023	37%	1,223	13%	5078	38%	1,278	13%	-55.00	ลดลง
2	สิริกิติ์ (2)	9,510	2,850	6,660	5,936	62%	4,255	45%	1,405	21%	4306	45%	1,456	22%	-51.00	ลดลง
3	แม่งัด	265	12	253	229	86%	108	41%	96	38%	113	43%	101	40%	-5.00	ลดลง
4	แมกวง	263	14	249	116	44%	69	26%	55	22%	70	27%	56	22%	-1.00	ลดลง
5	กัวลม	106	3	103	61	58%	56	53%	53	51%	55	52%	52	50%	1.00	เพิ่มขึ้น
6	กวดหมา	170	6	164	144	85%	76	45%	70	43%	80	47%	74	45%	-4.00	ลดลง
7	ควนน้อย	939	43	896	454	48%	361	38%	318	35%	365	39%	322	36%	-4.00	ลดลง
	แม่เม็ก	110	16	94	42	38%	30	27%	14	15%	30	27%	14	15%	-	คงที่
<b>รวมภาคเหนือ</b>		<b>34.85%</b>	<b>24,825</b>	<b>6,744</b>	<b>18,081</b>	<b>59%</b>	<b>9,977</b>	<b>40%</b>	<b>3,233</b>	<b>18%</b>	<b>10,097</b>	<b>41%</b>	<b>3,339</b>	<b>18%</b>	<b>-106.00</b>	<b>ลดลง</b>
<b>ภาคตะวันออกเฉียงเหนือ (12)</b>																
8	ห้วยหลวง	136	7	129	44	32%	44	32%	37	29%	45	33%	38	29%	-1.00	ลดลง
9	น้ำจืด	520	45	475	289	56%	223	43%	178	37%	225	43%	180	38%	-2.00	ลดลง
10	น้ำพอง (2)	165	8	157	104	63%	78	47%	70	45%	79	48%	71	45%	-1.00	ลดลง
11	จันทบูรณ์ (2)	164	37	127	83	51%	41	25%	4	3%	41	25%	4	3%	-	คงที่
12	ลุมพินี (2)	2,431	581	1,850	681	28%	406	17%	-	0%	417	17%	-	0%	-	คงที่
13	ลำปาว	1,980	100	1,880	780	39%	978	49%	878	47%	1,022	52%	922	49%	-44.00	ลดลง
14	ลำตะคอง	314	22	292	209	67%	120	38%	98	34%	122	39%	100	34%	-2.00	ลดลง
15	ลำพระเพลิง	155	1	154	60	39%	16	10%	15	10%	16	10%	15	10%	-	คงที่
16	มูลน	141	7	134	59	42%	36	26%	29	22%	37	26%	30	22%	-1.00	ลดลง
17	ลำพระยาลำปาว	275	7	268	137	50%	65	24%	58	22%	66	24%	59	22%	-1.00	ลดลง
18	ลำน้ำมูล	121	3	118	38	31%	20	17%	17	14%	20	17%	17	14%	-	คงที่
19	สิรินธร (2)	1,966	831	1,135	961	49%	1,381	70%	550	48%	1,416	72%	585	52%	-35.00	ลดลง
<b>รวมภาคตะวันออกเฉียงเหนือ</b>		<b>11.80%</b>	<b>8,369</b>	<b>1,649</b>	<b>6,720</b>	<b>41%</b>	<b>3,406</b>	<b>41%</b>	<b>1,934</b>	<b>29%</b>	<b>3,506</b>	<b>42%</b>	<b>2,021</b>	<b>30%</b>	<b>-87.00</b>	<b>ลดลง</b>
<b>ภาคกลาง (3)</b>																
20	ป่าสักชลสิทธิ์	960	3	957	350	36%	171	18%	168	18%	175	18%	172	18%	-4.00	ลดลง
21	ห้วยเสลา	160	17	143	40	25%	34	21%	17	12%	35	22%	18	13%	-1.00	ลดลง
22	กระเสียว	240	40	200	67	28%	57	24%	17	9%	58	24%	18	9%	-1.00	ลดลง
<b>รวมภาคกลาง</b>		<b>1.92%</b>	<b>1,360</b>	<b>60</b>	<b>1,300</b>	<b>34%</b>	<b>262</b>	<b>19%</b>	<b>202</b>	<b>15%</b>	<b>268</b>	<b>20%</b>	<b>208</b>	<b>16%</b>	<b>-6.00</b>	<b>ลดลง</b>
<b>ภาคตะวันตก (2)</b>																
23	ศรีนครินทร์ (2)	17,745	10,265	7,480	15,385	87%	14,014	79%	3,749	50%	14,119	80%	3,854	52%	-105.00	ลดลง
24	วชิราลงกรณ (2)	8,860	3,012	5,848	6,362	72%	5,792	65%	2,780	48%	5,936	67%	2,924	50%	-144.00	ลดลง
<b>รวมภาคตะวันตก</b>		<b>37.51%</b>	<b>26,605</b>	<b>13,277</b>	<b>13,328</b>	<b>82%</b>	<b>19,806</b>	<b>74%</b>	<b>6,529</b>	<b>49%</b>	<b>20,055</b>	<b>75%</b>	<b>6,778</b>	<b>51%</b>	<b>-249.00</b>	<b>ลดลง</b>
<b>ภาคตะวันออก (6+4)</b>																
25	ขุนด่าน	224	5.00	219	99	44%	80	36%	75	34%	87	39%	82	37%	-7.00	ลดลง
26	คลองสิริกิติ์	420	30.00	390	194	46%	67	16%	37	9%	68	16%	38	10%	-1.00	ลดลง
27	บางพระ (3)	117	12.00	105	66	56%	32	27%	20	19%	35	30%	23	22%	-3.00	ลดลง
28	หนองปลาไหล (3)	164	13.75	150	121	74%	30	18%	16	11%	30	18%	16	11%	-	คงที่
29	ประแสร์ (3)	295	20.00	275	175	59%	75	25%	55	20%	80	27%	60	22%	-5.00	ลดลง
30	มาบประชัน (3)	17	0.72	16	13	80%	2	13%	1	9%	2	14%	1.64	10%	-0.27	ลดลง
31	หนองค้อ (3)	21	1.00	20	7	31%	4	20%	3	16%	5	21%	3.53	17%	-0.16	ลดลง
32	ดงกรวย (3)	79	3.00	76	53	67%	21	27%	18	24%	23	28%	19.58	26%	-1.50	ลดลง
33	คลองใหญ่ (3)	45	3.00	42	28	62%	6	13%	3	7%	7	14%	3.53	8%	-0.66	ลดลง
34	นวมินทร์จินดา	295	19.00	276	192	65%	137	46%	118	43%	143	48%	124.00	45%	-6.00	ลดลง
<b>รวมภาคตะวันออก</b>		<b>2.37%</b>	<b>1,678</b>	<b>1,07</b>	<b>1,570</b>	<b>57%</b>	<b>453</b>	<b>27%</b>	<b>347</b>	<b>22%</b>	<b>479</b>	<b>29%</b>	<b>372</b>	<b>24%</b>	<b>-24.60</b>	<b>ลดลง</b>
<b>ภาคใต้ (4)</b>																
35	แก่งกระจาน	710	65	645	495	70%	348	49%	283	44%	356	50%	291	45%	-8.00	ลดลง
36	ปราณบุรี	391	18	373	287	73%	201	51%	183	49%	209	53%	191	51%	-8.00	ลดลง
37	รัชชประภา (2)	5,639	1,352	4,287	4,358	77%	3,382	60%	2,030	47%	3,428	61%	2,076	48%	-46.00	ลดลง
38	บางลา (2)	1,454	276	1,178	1,131	78%	1,050	72%	774	66%	1,055	73%	779	66%	-5.00	ลดลง
<b>รวมภาคใต้</b>		<b>11.55%</b>	<b>8,194</b>	<b>1,711</b>	<b>6,483</b>	<b>77%</b>	<b>4,981</b>	<b>61%</b>	<b>3,270</b>	<b>50%</b>	<b>5,048</b>	<b>62%</b>	<b>3,337</b>	<b>51%</b>	<b>-67.00</b>	<b>ลดลง</b>
<b>รวมทั้งประเทศ</b>		<b>100%(38)</b>	<b>71,031</b>	<b>23,548</b>	<b>47,482</b>	<b>67%</b>	<b>38,886</b>	<b>55%</b>	<b>15,515</b>	<b>33%</b>	<b>39,453</b>	<b>56%</b>	<b>16,055</b>	<b>34%</b>	<b>-539.60</b>	<b>ลดลง</b>

ที่มาข้อมูล : ตารางสรุปสภาพน้ำในอ่างเก็บน้ำขนาดใหญ่ทั่วประเทศ และตารางสรุปสภาพน้ำในอ่างเก็บน้ำภาคตะวันออกเฉียงเหนือ กรมชลประทาน

หมายเหตุ :

- อ่างเก็บน้ำขนาดใหญ่ หมายถึง อ่างเก็บน้ำที่มีความจุตั้งแต่ 100 ล้าน ลบ.ม. ขึ้นไป
- เป็นอ่างเก็บน้ำอยู่ในความรับผิดชอบของการไฟฟ้าฝ่ายผลิตแห่งประเทศไทย (10) นอกนั้นอยู่ในความรับผิดชอบของกรมชลประทาน (28)
- เป็นอ่างเก็บน้ำขนาดกลางที่มีความสำคัญต่อการอุตสาหกรรมและการประปา ของลุ่มน้ำชายฝั่งทะเลตะวันออก
- ที่มา : กรมชลประทาน และการไฟฟ้าฝ่ายผลิตแห่งประเทศไทย
- จังหวัดที่มีอ่างเก็บน้ำขนาดใหญ่มีจำนวน 26 จังหวัด ไม่มี 50 จังหวัด

รศ. นายดิเรก สอนเกษมกิจของอ่าง



ศูนย์เขล



ศูนย์ป้องกันกักตุนน้ำ กรมทรัพยากรน้ำ

ลำดับของเขื่อนตามความจุ

- ศรีนครินทร์
- ภูมิพล
- สิริกิติ์
- วชิราลงกรณ
- รัชชประภา
- ลุมพินี
- สิรินธร
- บางลา
- ลำปาว
- ป่าสัก

ลำดับของเขื่อนตามปริมาณน้ำใช้การได้

- ภูมิพล
- ศรีนครินทร์
- สิริกิติ์
- วชิราลงกรณ
- รัชชประภา
- ลำปาว
- ลุมพินี
- บางลา
- สิรินธร
- ป่าสัก

รายงานสถานการณ์น้ำ  
รายลุ่มน้ำ



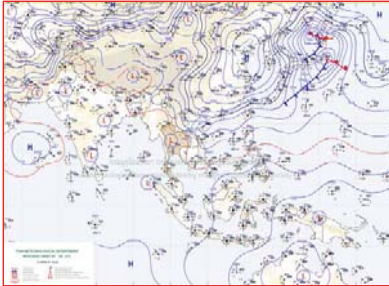
## รายงานสถานการณ์น้ำลุ่มน้ำยมและน่าน วันที่ 5 มีนาคม 2563

### 1) สภาพภูมิอากาศ

**ลักษณะอากาศทั่วไป (ที่มา: กรมอุตุนิยมวิทยา)**

พยากรณ์อากาศ 24 ชั่วโมงข้างหน้า บริเวณภาคเหนือ ภาคตะวันออกเฉียงเหนือ ภาคกลาง และภาคตะวันออก มีพายุฝนฟ้าคะนอง ลมกระโชกแรง กับมีลูกเห็บตกบางพื้นที่ ขอให้ประชาชนบริเวณประเทศไทยตอนบนระวังอันตรายจากฝนฟ้าคะนองและลมกระโชกแรงที่จะเกิดขึ้น โดยหลีกเลี่ยงการอยู่ในที่โล่งแจ้ง ใต้ต้นไม้ใหญ่ สิ่งปลูกสร้าง และป้ายโฆษณาที่ไม่แข็งแรง เกษตรกรควรเตรียมการป้องกันและระวังความเสียหายที่จะเกิดต่อผลผลิตทางการเกษตรไว้ด้วย สำหรับภาคใต้มีฝนน้อยในระยะนี้

อากาศร้อนในตอนกลางวัน โดยมีฝนฟ้าคะนอง ร้อยละ 40 ของพื้นที่ ส่วนมากบริเวณจังหวัดลำพูน ลำปาง เชียงราย พะเยา แพร่ น่าน อุตรดิตถ์ สุโขทัย ตาก กำแพงเพชร พิษณุโลก พิจิตร และเพชรบูรณ์ กับมีลมกระโชกแรงและลูกเห็บตกบางแห่ง อุณหภูมิต่ำสุด 17-26 องศาเซลเซียส อุณหภูมิสูงสุด 33-37 องศาเซลเซียส **ผลคาดการณ์ปริมาณน้ำฝนล่วงหน้า 1-7 วัน** ในช่วงวันที่ 4 - 5 มี.ค. 63 อากาศร้อนในตอนกลางวัน โดยมีฝนฟ้าคะนองร้อยละ 10 - 20 ของพื้นที่และมีลูกเห็บตกบางพื้นที่ อุณหภูมิต่ำสุด 16-24 องศาเซลเซียส อุณหภูมิสูงสุด 33-38 องศาเซลเซียส ส่วนในช่วงวันที่ 6 - 10 มี.ค. 63 อากาศร้อนในตอนกลางวัน และมีฝนเล็กน้อยบางพื้นที่ทางตอนล่างของภาค อุณหภูมิต่ำสุด 18-25 องศาเซลเซียส อุณหภูมิสูงสุด 34-38 องศาเซลเซียส



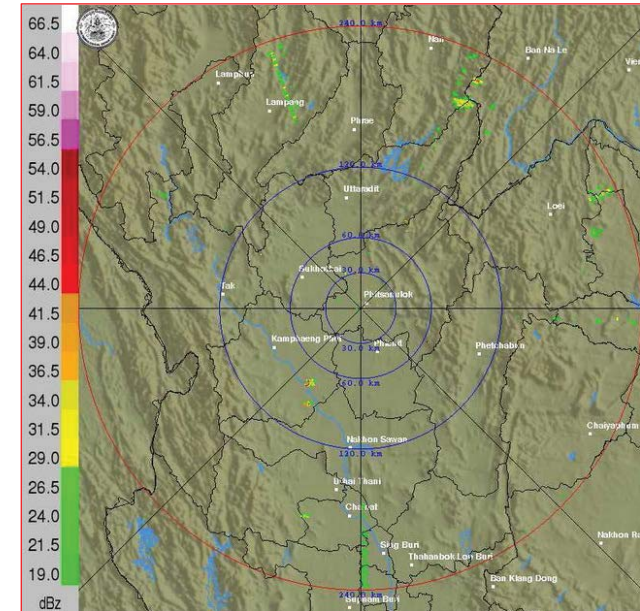
แผนที่อากาศ วันที่ 5 มี.ค. 2563 เวลา 07.00 น.



ภาพถ่ายจากดาวเทียม วันที่ 5 มี.ค. 2563

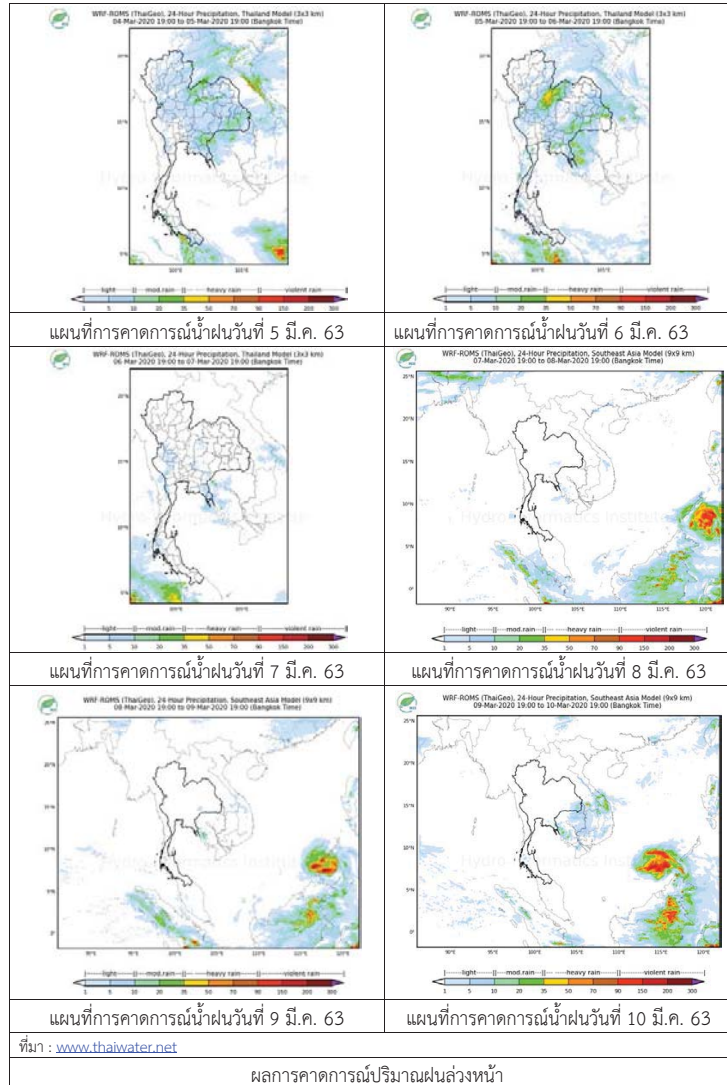
### 2) สถานการณ์ฝน

จากข้อมูลสถานการณ์ฝนในพื้นที่ลุ่มน้ำยมและน่านของวันที่ 5 มีนาคม 2563 จากกรมทรัพยากรน้ำ กรมอุตุนิยมวิทยา กรมชลประทาน และสถาบันสารสนเทศทรัพยากรน้ำ (องค์การมหาชน) พบว่า มีปริมาณฝนตกในพื้นที่ลุ่มน้ำยมและน่าน บริเวณจังหวัดน่าน และพิษณุโลก มีปริมาณ 0.7 - 25.6 มม.



ภาพเรดาร์ตรวจอากาศ “พิษณุโลก” ณ วันที่ 5 มีนาคม 2563 (ที่มา : กรมอุตุนิยมวิทยา)

สถานการณ์น้ำฝน



3) ข้อมูลปริมาณน้ำในลำน้ำ

ปัจจุบันสถานการณ์น้ำในลุ่มน้ำยมอยู่ในภาวะเฝ้าระวังน้ำแล้ง ระดับน้ำในลำน้ำส่วนใหญ่มีแนวโน้มทรงตัว และสถานการณ์น้ำในลำน้ำน่านอยู่ในภาวะเฝ้าระวังน้ำแล้ง ระดับน้ำในลำน้ำส่วนใหญ่มีแนวโน้มทรงตัว สถานการณ์น้ำท่า (1 – 5 มี.ค. 2563 ที่มา: กรมชลประทาน)

สถานี	แม่น้ำ	อำเภอ	จังหวัด	ระดับตลิ่ง	อาทิตย์	จันทร์	อังคาร	พุธ	พฤหัสบดี
				ปริมาณน้ำ (ลบ.ม./วิ.)	1 มี.ค.	2 มี.ค.	3 มี.ค.	4 มี.ค.	5 มี.ค.
Y.14	ยม	ศรีสะเกษ	สุโขทัย	12.00	0.95	0.94	0.93	0.92	0.92
				2,319	***	***	***	***	***
Y.4	ยม	เมืองสุโขทัย	สุโขทัย	7.00	-0.69	-0.71	-0.71	-0.71	***
				207.0	***	***	***	***	***
Y.5	ยม	โพทะเล	พิจิตร	8.25	***	***	***	***	***
				652	***	***	***	***	***
N.60	น่าน	ตรอน	อุดรดิตถ์	9.70	0.52	0.64	0.65	0.61	0.59
				2,055	72.98	87.85	89.21	83.87	81.32
N.27A	น่าน	พรหมพิราม	พิษณุโลก	9.17	0.63	0.74	0.75	0.77	0.85
				476	68.82	76.58	77.33	78.84	85.20
N.7A	น่าน	บางมูลนาก	พิจิตร	10.78	1.07	1.00	1.07	1.16	1.07
				1,152	87.27	84.14	87.27	91.46	87.27

\*\*\* ยังไม่ได้รับรายงาน



สถานีสะพานมหาโพธิ์ อ.เมือง จ.แพร่ (ลุ่มน้ำยม)



สถานีสะพานเฉลิมพระเกียรติ อ.บางมูลนาก จ.พิจิตร (ลุ่มน้ำน่าน)

ปริมาณน้ำในลำน้ำในพื้นที่ลุ่มน้ำยมและน่าน

4) สรุป

- สถานการณ์น้ำในลุ่มน้ำยมอยู่ในภาวะเฝ้าระวังน้ำแล้ง ระดับน้ำในลำน้ำส่วนใหญ่มีแนวโน้มทรงตัว
- สถานการณ์น้ำในลุ่มน้ำน่านอยู่ในภาวะเฝ้าระวังน้ำแล้ง ระดับน้ำในลำน้ำส่วนใหญ่มีแนวโน้มทรงตัว



## รายงานสถานการณ์น้ำลุ่มน้ำเจ้าพระยา วันที่ 5 มีนาคม 2563

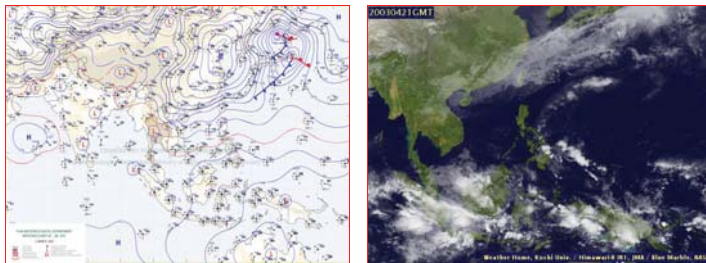
### 1) สภาพภูมิอากาศ

**ลักษณะอากาศทั่วไป** (ที่มา: กรมอุตุนิยมวิทยา)

พยากรณ์อากาศ 24 ชั่วโมงข้างหน้า บริเวณภาคเหนือ ภาคตะวันออกเฉียงเหนือ ภาคกลาง และภาคตะวันออก มีพายุฝนฟ้าคะนอง ลมกระโชกแรง กับมีลูกเห็บตกบางพื้นที่ ขอให้ประชาชนบริเวณประเทศไทยตอนบนระวังอันตรายจากฝนฟ้าคะนองและลมกระโชกแรงที่จะเกิดขึ้น โดยหลีกเลี่ยงการอยู่ในที่โล่งแจ้ง ใต้ต้นไม้ใหญ่ สิ่งปลูกสร้าง และป้ายโฆษณาที่ไม่แข็งแรง เกษตรกรควรเตรียมการป้องกันและระวังความเสียหายที่จะเกิดต่อผลผลิตทางการเกษตรไว้ด้วย สำหรับภาคใต้มีฝนน้อยในระยะนี้

เมื่อเวลา 04.00 น. หย่อมความกดอากาศต่ำเนื่องจากความร้อนปกคลุมประเทศไทยตอนบน ทำให้บริเวณดังกล่าว มีอากาศร้อนโดยทั่วไป ในขณะที่บริเวณความกดอากาศสูงหรือมวลอากาศเย็นจากประเทศจีนแผ่ลงมาปกคลุมภาคเหนือตอนบนและภาคตะวันออกเฉียงเหนือของประเทศไทย ประกอบกับลมตะวันตกเฉียงใต้และลมตะวันออกเฉียงใต้พัดปกคลุมภาคเหนือตอนล่าง ภาคกลาง และภาคตะวันออก ลักษณะเช่นนี้ทำให้ประเทศไทยตอนบนมีพายุฤดูร้อนเกิดขึ้น สำหรับลมตะวันออกเฉียงใต้พัดปกคลุมภาคใต้มีกำลังอ่อน ทำให้ภาคใต้มีฝนน้อย

**สภาพอากาศภาคกลาง** อากาศร้อนในตอนกลางวัน โดยมีฝนฟ้าคะนอง ร้อยละ 20 ของพื้นที่ ส่วนมากบริเวณจังหวัดนครสวรรค์ ชัยนาท อ่างทอง สิงห์บุรี พระนครศรีอยุธยา สุพรรณบุรี นครปฐม สมุทรสาคร สมุทรสงคราม ราชบุรี และกาญจนบุรี กับมีลมกระโชกแรงบางแห่ง อุณหภูมิต่ำสุด 24-26 องศาเซลเซียส อุณหภูมิสูงสุด 36-38 องศาเซลเซียส ลมใต้ ความเร็ว 10-20 กม./ชม.

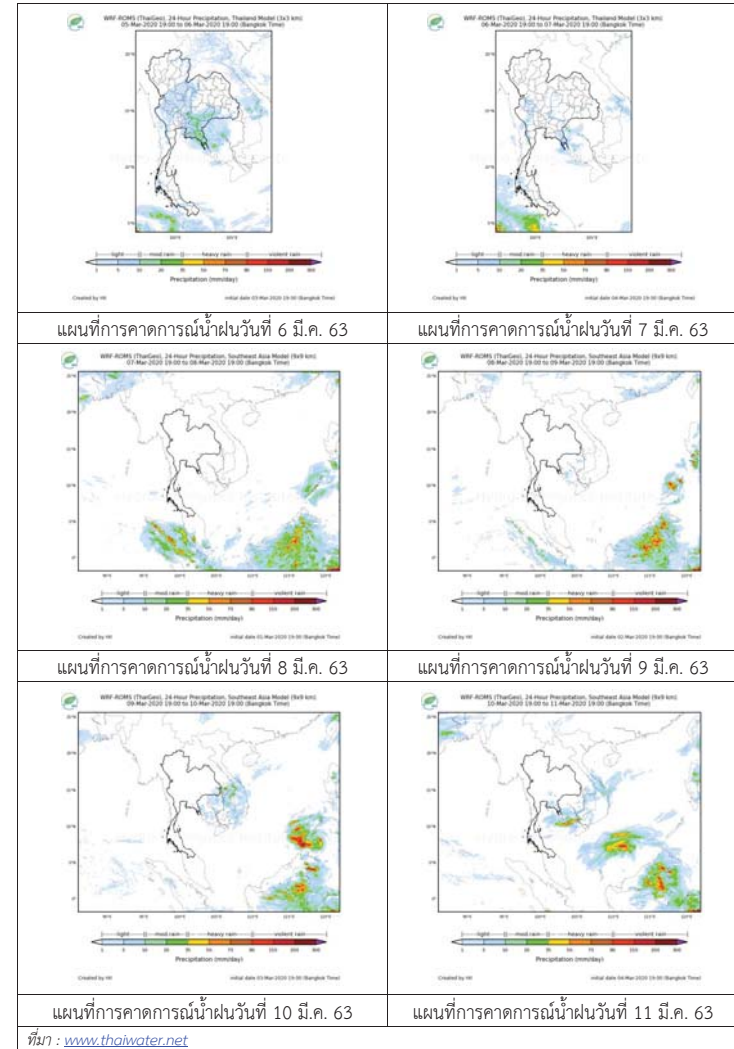


แผนที่อากาศ วันที่ 5 มี.ค. 2563 เวลา 01.00 น. ภาพถ่ายจากดาวเทียม วันที่ 4 มี.ค. 2563

### 2) สถานการณ์ฝน

จากข้อมูลสถานการณ์น้ำฝนในพื้นที่ลุ่มน้ำเจ้าพระยาของวันที่ 5 มีนาคม 2563 จากกรมทรัพยากรน้ำ กรมอุตุนิยมวิทยา กรมชลประทาน และสถาบันสารสนเทศทรัพยากรน้ำและการเกษตร (องค์การมหาชน) พบว่าไม่มีฝนตกในพื้นที่ลุ่มน้ำ

### สถานการณ์น้ำฝน



3) ข้อมูลปริมาณน้ำในลำน้ำ

ลุ่มน้ำเจ้าพระยา ระดับน้ำอยู่ในเกณฑ์ปกติ โดยระดับน้ำลดลงในบางสถานี

สถานการณ์น้ำท่า (5 มี.ค. – 7 มี.ค. 2563 ที่มา: กรมชลประทาน)

สถานี	แม่น้ำ	อำเภอ	จังหวัด	ระดับตลิ่ง	พฤษภาคม	ตุลาคม	เสาร์
				ปริมาณน้ำ (ลบ.ม./วิ.)	5 มี.ค.	6 มี.ค.	7 มี.ค.
C.2	เจ้าพระยา	เมือง	นครสวรรค์	26.20	16.92	16.92	16.92
				3,590	136	136	136
C.13	เขื่อน เจ้าพระยา	สรรพยา	ชัยนาท	17.21	13.32	13.30	13.29
				2,840	80	80	80
C.3	เจ้าพระยา	เมือง	สิงห์บุรี	11.70	1.80	1.81	1.82
				2,340	**	**	**
C.35	เจ้าพระยา	พระนครศรีอยุธยา	พระนครศรีอยุธยา	4.58	0.67	0.68	0.69
				1,155	**	**	**
C.36	คลองบาง หลวง	บางบาล	พระนครศรีอยุธยา	4.00	0.18	0.25	0.33
				404	**	**	**
C.37	คลอง บางบาน	บางบาล	พระนครศรีอยุธยา	3.80	0.12	0.22	0.30
				134	**	**	**

สถานีทับกฤช ต.ทับกฤชใต้ อ.ชุมแสง  
จ.นครสวรรค์ (ลุ่มน้ำเจ้าพระยา)



สถานีเสนา ต.เสนา อ.เสนา  
จ.พระนครศรีอยุธยา (ลุ่มน้ำเจ้าพระยา)



สถานีบ้านป้อม ต.รามัญ อ.เมือง  
จ.พระนครศรีอยุธยา (ลุ่มน้ำเจ้าพระยา)



สถานีบ้านท้ายดง ต.บางกะบือ อ.สามโคก  
จ.ปทุมธานี (ลุ่มน้ำเจ้าพระยา)



ปริมาณน้ำในลำน้ำต่างๆ ในพื้นที่ลุ่มน้ำเจ้าพระยา

4) สรุป

สถานการณ์ในลุ่มน้ำเจ้าพระยาอยู่ในเกณฑ์ปกติ โดยระดับน้ำเขื่อนเจ้าพระยามีปริมาณน้ำไหลผ่าน 80 ลบ.ม./วินาที ระดับน้ำเหนือเขื่อน + 13.32 ม.รทก. ระดับน้ำท้ายเขื่อน +5.64 ม.รทก.

# รายงานสถานการณ์น้ำลุ่มน้ำบางปะกง-ปราจีนบุรี วันที่ 5 มีนาคม 2563

## 1) สภาพภูมิอากาศ (ที่มา : กรมอุตุนิยมวิทยา)

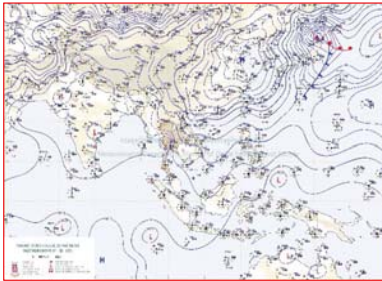
### ลักษณะอากาศทั่วไป

พยากรณ์อากาศ 24 ชั่วโมงข้างหน้า บริเวณภาคเหนือ ภาคตะวันออกเฉียงเหนือ ภาคกลาง และภาคตะวันออก มีพายุฝนฟ้าคะนอง ลมกระโชกแรง กับมีลูกเห็บตกบางพื้นที่ สำหรับภาคใต้มีฝนน้อยในระยะนี้

ลักษณะสำคัญทางอุตุนิยมวิทยา เมื่อเวลา 04.00 น. หย่อมความกดอากาศต่ำเนื่องจากความร้อนปกคลุมประเทศไทยตอนบน ทำให้บริเวณดังกล่าว มีอากาศร้อนโดยทั่วไป ในขณะที่บริเวณความกดอากาศสูงหรือมวลอากาศเย็นจากประเทศจีนแผ่ลงมาปกคลุมภาคเหนือตอนบนและภาคตะวันออกเฉียงเหนือของประเทศไทย ประกอบกับลมตะวันออกเฉียงใต้และลมตะวันออกเฉียงใต้พัดปกคลุมภาคเหนือตอนล่าง ภาคกลาง และภาคตะวันออก ลักษณะเช่นนี้ทำให้ประเทศไทยตอนบนมีพายุฤดูร้อนเกิดขึ้น สำหรับลมตะวันออกเฉียงใต้พัดปกคลุมภาคใต้มีกำลังอ่อน ทำให้ภาคใต้มีฝนน้อย

### สภาพอากาศภาคตะวันออก

เมฆเป็นส่วนมาก โดยมีฝนฟ้าคะนอง ร้อยละ 40 ของพื้นที่ ส่วนมากบริเวณจังหวัดนครนายก ปราจีนบุรี สระแก้ว ฉะเชิงเทรา ชลบุรี ระยอง จันทบุรี และตราด กับมีลมกระโชกแรงบางแห่ง อุณหภูมิต่ำสุด 23-27 องศาเซลเซียส อุณหภูมิสูงสุด 30-37 องศาเซลเซียส ลมตะวันออกเฉียงใต้ ความเร็ว 10-30 กม./ชม. ทะเลมีคลื่นต่ำกว่า 1 เมตร ห่างฝั่งคลื่นสูงประมาณ 1 เมตร



แผนที่อากาศวันที่ 5 มี.ค. 2563 เวลา 07.00 น.



ภาพถ่ายจากดาวเทียมวันที่ 5 มี.ค. 2563 เวลา 04.00 น.

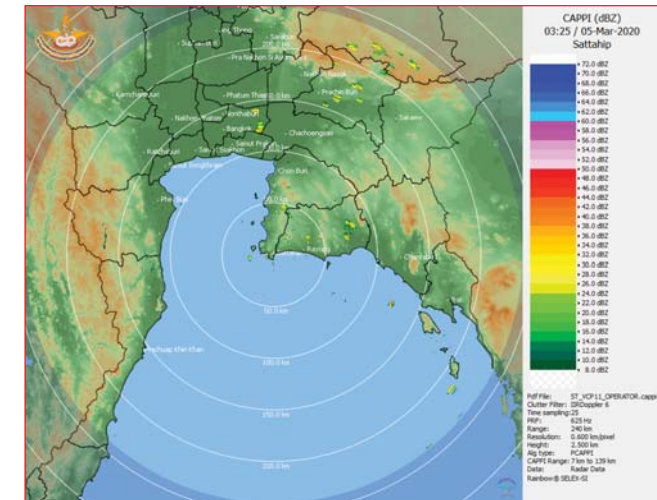
## 2) สถานการณ์ฝน

จากข้อมูลสถานการณ์ฝนในพื้นที่ลุ่มน้ำบางปะกง-ปราจีนบุรี ของวันที่ 5 มีนาคม 2563 จากกรมอุตุนิยมวิทยา สถาบันสารสนเทศทรัพยากรน้ำ (องค์การมหาชน) กรมชลประทาน และกรมทรัพยากรน้ำพบว่า มีฝนตกเล็กน้อยถึงปานกลาง บริเวณอำเภอสนามชัยเขตและท่าตะเกียบ จังหวัดฉะเชิงเทรา และอำเภอเมือง จังหวัดสระแก้ว โดยมีปริมาณฝน 1.4 – 21.2 มม.

ข้อมูลสถานการณ์ฝนในพื้นที่ลุ่มน้ำบางปะกง-ปราจีนบุรี ณ วันที่ 5 มีนาคม 2563  
(ข้อมูลจากกรมอุตุนิยมวิทยา เวลา 07.00 น.)

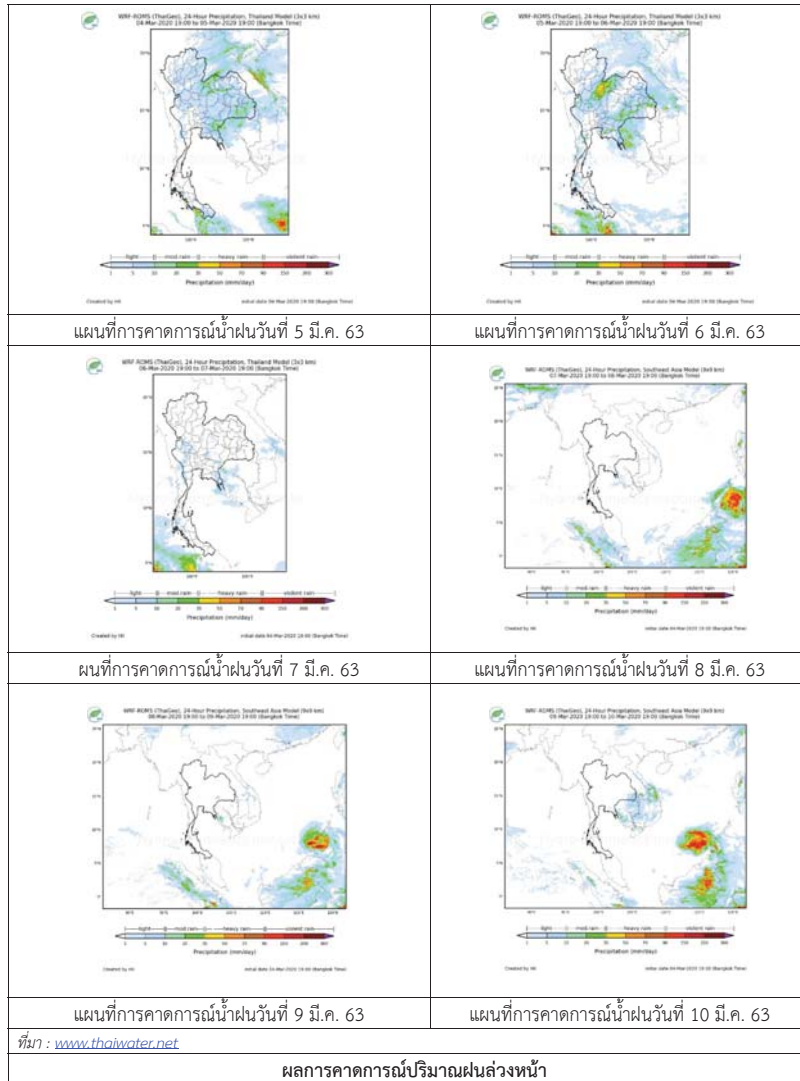
ลำดับ	พื้นที่	ปริมาณฝน (มม.)
1	อ.สนามชัยเขต จ.ฉะเชิงเทรา	1.4
2	อ.ท่าตะเกียบ จ.ฉะเชิงเทรา	21.2
3	อ.เมือง จ.สระแก้ว	4.7

หมายเหตุ “ฝน” คือ ฝนวัดปริมาณไม่ได้ (ต่ำกว่า 0.1 มิลลิเมตร), “\*” คือ ไม่ได้รับข้อมูล



ภาพเรดาร์ตรวจอากาศ “สถานีสัตหีบ”  
ณ วันที่ 5 มีนาคม 2563 เวลา 10.25 น.  
(ที่มา : กรมอุตุนิยมวิทยา)

สถานการณ์น้ำฝน



3) ข้อมูลปริมาณน้ำในลำน้ำ

สถานการณ์น้ำท่า (1 – 5 มี.ค. 63 ที่มา : กรมชลประทาน เวลา 06.00 น.)

สถานี	อำเภอ	จังหวัด	ลุ่มน้ำ	ระดับ	อาทิตย์	จันทร์	อังคาร	พุธ	พฤหัสบดี	แนวโน้ม (เพิ่ม/ลด)
				ความจุลำน้ำ (ลบ.ม./ลิ.)	1 มี.ค.	2 มี.ค.	3 มี.ค.	4 มี.ค.	5 มี.ค.	
Kgt.19A	เกาะจันทร์	ชลบุรี	บางปะกง	4.8	1.62	1.60	1.88	1.84	1.63	ลดลง
				*	1.42	1.27	4.75	4.15	1.50	
Kgt.30	เทศบาลเมือง	ฉะเชิงเทรา	บางปะกง	1.70	*	*	*	*	*	*
				น้ำหนุน	*	*	*	*	*	
Ny.1B	เมือง	นครนายก	บางปะกง	8.81	4.51	4.54	4.55	4.16	3.97	ลดลง
				206	14.20	14.80	15.00	7.20	3.70	
Ny.3	บ้านนา	นครนายก	บางปะกง	6.26	3.18	3.18	3.17	3.16	3.15	ลดลง
				67.20	*	*	*	*	*	
Ny.4	เมือง	ปราจีนบุรี	บางปะกง	3.34	0.19	0.19	0.18	0.18	0.17	ลดลง
				185	*	*	*	*	*	
Ny.7	เมือง	นครนายก	บางปะกง	6.56	4.36	4.42	4.43	4.39	4.19	ลดลง
				*	*	*	*	*	*	
Kgt.1	เมือง	ปราจีนบุรี	ปราจีนบุรี	4.13	0.22	0.17	0.36	0.34	0.18	ลดลง
				774.00	*	*	*	*	*	
Kgt.3	กบินทร์บุรี	ปราจีนบุรี	ปราจีนบุรี	10.20	0.55	0.53	0.51	0.49	0.45	ลดลง
				648.00	11.00	10.60	10.20	9.80	9.00	
Kgt.6	ศรีมหาโพธิ์	ปราจีนบุรี	ปราจีนบุรี	7.10	0.40	0.73	0.72	0.25	0.47	เพิ่มขึ้น
				-	*	*	*	*	*	
Kgt.9	เขาลงกรณ์	สระแก้ว	ปราจีนบุรี	10.00	3.72	3.71	3.71	3.71	3.71	ทรงตัว
				444.00	*	*	*	*	*	
Kgt.10	เมือง	สระแก้ว	ปราจีนบุรี	11.00	5.65	5.65	5.65	5.65	5.64	ลดลง
				300.00	*	*	*	*	*	
Kgt.13A	กบินทร์บุรี	ปราจีนบุรี	ปราจีนบุรี	16.17	6.36	6.41	6.41	6.38	6.33	ลดลง
				417.20	*	*	*	*	*	
Kgt.14	นาดี	ปราจีนบุรี	ปราจีนบุรี	7.06	0.63	0.63	0.63	0.63	0.63	ทรงตัว
				313.00	*	*	*	*	*	

หมายเหตุ\* ไม่ได้รับข้อมูล



ข้อมูลระดับน้ำจากระบบตรวจวัดสภาพทางไกลอัตโนมัติลุ่มน้ำบางปะกง-ปราจีนบุรี กรมทรัพยากรน้ำ

ข้อมูลระดับน้ำ (3 – 5 มี.ค. 63 ที่มา : กรมทรัพยากรน้ำ เวลา 07.00 น.)

สถานี	ตำบล	อำเภอ	จังหวัด	ลุ่มน้ำ	ระดับ ตลิ่ง (ต่ำสุด)	อังคาร	พุธ	พฤหัสบดี	แนวโน้ม
						3 มี.ค.	4 มี.ค.	5 มี.ค.	(เพิ่ม/ ลด)
บ้านทุ่งยายชี	ท่าตะเียบ	ท่า ตะเียบ	ฉะเชิงเทรา	บางปะกง	5.80	0.84	0.85	0.85	ทรงตัว
บ้านใหม่	ศรีนาวา	เมือง	นครนายก	บางปะกง	7.50	4.11	3.85	3.85	ทรงตัว
บ้านกุดบอน	วังตะเคียน	กบินทร์บุรี	ปราจีนบุรี	ปราจีนบุรี	12.10	1.07	1.05	1.05	ทรงตัว
บ้านแก่งไทร	หนองบอน	เมือง สระแก้ว	สระแก้ว	ปราจีนบุรี	7.00	0.81	0.81	0.81	ทรงตัว

ปริมาณน้ำในลำน้ำในพื้นที่ลุ่มน้ำบางปะกง-ปราจีนบุรี วันที่ 5 มีนาคม 2563



สถานีเชิงสะพานฉะเชิงเทรา ต.หน้าเมือง อ.เมือง จ.ฉะเชิงเทรา  
(ลุ่มน้ำบางปะกง – แม่น้ำบางปะกง)

#### 4) สรุป

- สถานการณ์น้ำในลุ่มน้ำบางปะกง อยู่ในภาวะน้ำน้อย และระดับน้ำในลำน้ำส่วนใหญ่มีแนวโน้มลดลง
- สถานการณ์น้ำในลุ่มน้ำปราจีนบุรี อยู่ในภาวะน้ำน้อย และระดับน้ำในลำน้ำส่วนใหญ่มีแนวโน้มทรงตัว

รายงานระดับน้ำจากกล้อง  
CCTV





สถานีแม่น้ำเลย - อ.เมือง จ.เลย  
(ลุ่มน้ำโขง)



ระดับน้ำปัจจุบันต่ำกว่าสถาพ  
ระดับตลิ่งต่ำสุด - ม.รทก.  
ระดับท้องน้ำ - ม.รทก.

สถานีหัวฝาย - อ.แม่สาย จ.เชียงราย  
(แม่สาย/โขง)



ระดับน้ำปัจจุบันต่ำกว่าสถาพ  
ระดับตลิ่งต่ำสุด - ม.รทก.  
ระดับท้องน้ำ 394.87 ม.รทก.

สง.ส่วนอุทกหนองคาย - อ.เมือง จ.หนองคาย  
(ลุ่มน้ำโขง)



ระดับน้ำปัจจุบันต่ำกว่าสถาพ  
ระดับตลิ่งต่ำสุด 166.65 ม.รทก.  
ระดับท้องน้ำ 149.20 ม.รทก.

บ้านท่าสะอาด - อ.เขภา จ.บึงกาฬ  
(แม่น้ำสงคราม/ลุ่มน้ำโขง)



ระดับน้ำปัจจุบันสูงกว่าสถาพ  
ระดับตลิ่งต่ำสุด 144.92 ม.รทก.  
ระดับท้องน้ำ 134.18 ม.รทก.

ร.ร.เทศบาล 4 - อ.เมือง จ.นครราชสีมา  
(ลำตะคอง/มูล)



ระดับน้ำปัจจุบัน 176.50 ม.รทก.  
ระดับตลิ่งต่ำสุด 178.00 ม.รทก.  
ระดับท้องน้ำ - ม.รทก.

สตึก - อ.สตึก จ.บุรีรัมย์  
(ลุ่มน้ำมูล)



ระดับน้ำปัจจุบัน 123.90 ม.รทก.  
ระดับตลิ่งต่ำสุด 128.76 ม.รทก.  
ระดับท้องน้ำ 121.50 ม.รทก.

เชิงสะพานสิงห์บุรี - อ.เมือง จ.สิงห์บุรี  
(ลุ่มน้ำเจ้าพระยา)



ระดับน้ำปัจจุบันดินไม่บังสถาพ  
ระดับตลิ่งต่ำสุด 11.50 ม.รทก.  
ระดับท้องน้ำ -2.14 ม.รทก.

บ้านยางมณี - อ.โพธิ์ทอง จ.อ่างทอง  
(ลุ่มน้ำเจ้าพระยา)



ระดับน้ำปัจจุบันต่ำกว่าสถาพ  
ระดับตลิ่งต่ำสุด - ม.รทก.  
ระดับท้องน้ำ - ม.รทก.

บ้านป้อม - อ.พระนครศรีอยุธยา  
จ.พระนครศรีอยุธยา (ลุ่มน้ำเจ้าพระยา)



ระดับน้ำปัจจุบัน 8.03 ม.รทก.  
ระดับตลิ่งต่ำสุด - ม.รทก.  
ระดับท้องน้ำ - ม.รทก.

เสนา - อ.เสนา จ.พระนครศรีอยุธยา  
(ลุ่มน้ำเจ้าพระยา)



ระดับน้ำปัจจุบันต่ำกว่าสถาพ  
ระดับตลิ่งต่ำสุด - ม.รทก.  
ระดับท้องน้ำ - ม.รทก.

อุทัยใหม่ - อ.เมือง จ.อุทัยธานี  
(ลุ่มน้ำสะแกกรัง)



ระดับน้ำปัจจุบันดินไม่บังสถาพ  
ระดับตลิ่งต่ำสุด 19.90 ม.รทก.  
ระดับท้องน้ำ - ม.รทก.

สะพานปรีดี - อ.เมือง จ.พระนครศรีอยุธยา  
(ลุ่มน้ำเจ้าพระยา)



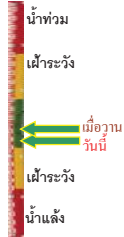
ระดับน้ำปัจจุบัน -0.15 ม.รทก.  
ระดับตลิ่งต่ำสุด - ม.รทก.  
ระดับท้องน้ำ - ม.รทก.



สะพานข้ามแม่น้ำท่าจีน 3 - อ.เมือง  
จ.สมุทรสาคร (ลุ่มน้ำท่าจีน)



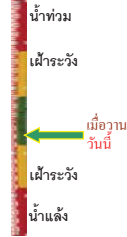
ระดับน้ำปัจจุบัน 0.26 ม.รทก.  
ระดับตลิ่งต่ำสุด 1.37 ม.รทก.  
ระดับท้องน้ำ -6.73 ม.รทก.



สะพานบุญรัตนประชาคุณวัฒน์ - อ.สามพราน  
จ.นครปฐม (ลุ่มน้ำท่าจีน)



ระดับน้ำปัจจุบัน 0.78 ม.รทก.  
ระดับตลิ่งต่ำสุด 1.46 ม.รทก.  
ระดับท้องน้ำ -7.22 ม.รทก.



สะพานหลวงพ่อบึง - อ.นครไชยศรี  
จ.นครปฐม (ลุ่มน้ำท่าจีน)



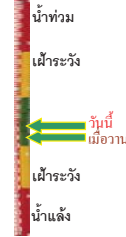
ระดับน้ำปัจจุบัน 0.91 ม.รทก.  
ระดับตลิ่งต่ำสุด 2.97 ม.รทก.  
ระดับท้องน้ำ -4.69 ม.รทก.



สะพานข้ามแม่น้ำท่าจีน ทางหลวง346  
อ.บางเลน จ.นครปฐม (ลุ่มน้ำท่าจีน)



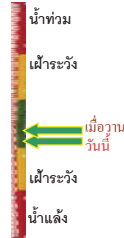
ระดับน้ำปัจจุบัน -0.60 ม.รทก.  
ระดับตลิ่งต่ำสุด 0.89 ม.รทก.  
ระดับท้องน้ำ -5.93 ม.รทก.



สะพานวัดพระรูป อ.เมือง จ.สุพรรณบุรี  
(ลุ่มน้ำท่าจีน)



ระดับน้ำปัจจุบัน 0.40 ม.รทก.  
ระดับตลิ่งต่ำสุด 3.32 ม.รทก.  
ระดับท้องน้ำ -0.56 ม.รทก.



สะพานข้ามแม่น้ำท่าจีน ทางหลวง3365  
อ.สามชุก จ.สุพรรณบุรี (ลุ่มน้ำท่าจีน)



ระดับน้ำปัจจุบันต้นไม่บังสภาพ  
ระดับตลิ่งต่ำสุด 5.70 ม.รทก.  
ระดับท้องน้ำ 0.46 ม.รทก.



<http://mekhala.dwr.go.th>

สะพานสามงาม-ท่าโบสถ์ อ.หันคา  
จ.ชัยนาท (ลุ่มน้ำท่าจีน)



ระดับน้ำปัจจุบัน -  
ระดับตลิ่งต่ำสุด 13.14 ม.รทก.  
ระดับท้องน้ำ 10.08 ม.รทก.



เชิงสะพานฉะเชิงเทรา - อ.เมือง จ.ฉะเชิงเทรา  
(ลุ่มน้ำบางปะกง)



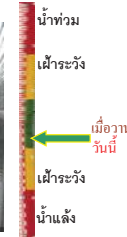
ระดับน้ำปัจจุบันระดับน้ำต่ำกว่าสภาพ  
ระดับตลิ่งต่ำสุด 1.90 ม.รทก.  
ระดับท้องน้ำ - ม.รทก.



ตรงข้ามวัดจันทาราม - อ.เมือง จ.จันทบุรี  
(ลุ่มน้ำชายฝั่งตะวันออก)



ระดับน้ำปัจจุบันต่ำกว่าสภาพ  
ระดับตลิ่งต่ำสุด 0.20 ม.รทก.  
ระดับท้องน้ำ - ม.รทก.



ร.ร.อนุบาลบางสะพาน - อ.บางสะพาน จ.ประจวบคีรีขันธ์  
(คลองบางสะพาน/ชายฝั่งทะเลตะวันตก)



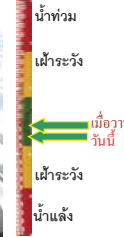
ระดับน้ำปัจจุบัน 0.50 ม.รทก.  
ระดับตลิ่งต่ำสุด 4.16 ม.รทก.  
ระดับท้องน้ำ -0.14 ม.รทก.



สถานีอุตะเกาะกลาง - อ.หาดใหญ่ จ.สงขลา  
(ลุ่มน้ำทะเลสาบสงขลา)



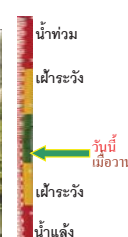
ระดับน้ำปัจจุบัน 0.30 ม.รทก.  
ระดับตลิ่งต่ำสุด 8.93 ม.รทก.  
ระดับท้องน้ำ -1.93 ม.รทก.



สถานีคลองตะโหมด - อ.ตะโหมด จ.พัทลุง  
(ลุ่มน้ำทะเลสาบสงขลา)

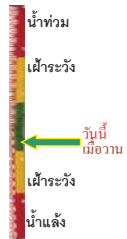


ระดับน้ำปัจจุบันต่ำกว่าสภาพ  
ระดับตลิ่งต่ำสุด 27.94 ม.รทก.  
ระดับท้องน้ำ 20.52 ม.รทก.



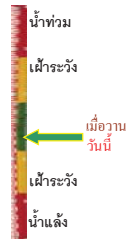
<http://mekhala.dwr.go.th>

สถานีวัดแม่น้ำโขง (MRC) - อ.เชียงแสน จ.เชียงราย  
(ลุ่มน้ำโขง)



ระดับน้ำปัจจุบัน 1.84 ม.รทก.  
ระดับตลิ่งต่ำสุด - ม.รทก.  
ระดับท้องน้ำ - ม.รทก.

สถานีวัดแม่น้ำโขง (MRC) - อ.เชียงคาน จ.เลย  
(ลุ่มน้ำโขง)



ระดับน้ำปัจจุบัน 3.00 ม.รทก.  
ระดับตลิ่งต่ำสุด - ม.รทก.  
ระดับท้องน้ำ - ม.รทก.

สถานีวัดแม่น้ำโขง (MRC) - อ.โขงเจียม จ.อุบลราชธานี  
(ลุ่มน้ำโขง)



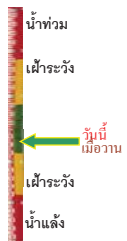
ระดับน้ำปัจจุบันระดับน้ำต่ำกว่าสตาฟ  
ระดับตลิ่งต่ำสุด - ม.รทก.  
ระดับท้องน้ำ - ม.รทก.

สถานีบ้านบางแก้ว - อ.บรรพตพิสัย จ.นครสวรรค์  
(ลุ่มน้ำปิง-วัง-สะแกกรัง-ป่าสัก)



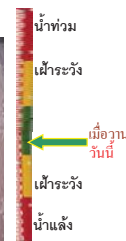
ระดับน้ำปัจจุบัน 36.77 ม.รทก.  
ระดับตลิ่งต่ำสุด 44.95 ม.รทก.  
ระดับท้องน้ำ 35.06 ม.รทก.

สถานีบ้านปากร่องห้วยจี่ - อ.บ้านตาก จ.ตาก  
(ลุ่มน้ำปิง-วัง-สะแกกรัง-ป่าสัก)



ระดับน้ำปัจจุบันต่ำกว่าสตาฟ  
ระดับตลิ่งต่ำสุด 120.45 ม.รทก.  
ระดับท้องน้ำ 114.47 ม.รทก.

สถานีบ้านจางวาง - อ.หล่มสัก จ.เพชรบูรณ์  
(ลุ่มน้ำปิง-วัง-สะแกกรัง-ป่าสัก)



ระดับน้ำปัจจุบันต่ำกว่าสตาฟ  
ระดับตลิ่งต่ำสุด 135.46 ม.รทก.  
ระดับท้องน้ำ 127.24 ม.รทก.

<http://mekhala.dwr.go.th>

สถานีแม่น้ำป่าสัก - อ.เมือง จ.เพชรบูรณ์  
(ลุ่มน้ำปิง-วัง-สะแกกรัง-ป่าสัก)



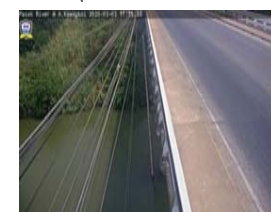
ระดับน้ำปัจจุบัน 108.80 ม.รทก.  
ระดับตลิ่งต่ำสุด 114.98 ม.รทก.  
ระดับท้องน้ำ 104.53 ม.รทก.

สถานีแม่น้ำป่าสัก - อ.เสนาไฟ จ.สระบุรี  
(ลุ่มน้ำปิง-วัง-สะแกกรัง-ป่าสัก)



ระดับน้ำปัจจุบัน 5.05 ม.รทก.  
ระดับตลิ่งต่ำสุด 13.46 ม.รทก.  
ระดับท้องน้ำ 0.04 ม.รทก.

สถานีแม่น้ำป่าสัก - อ.แก่งคอย จ.สระบุรี  
(ลุ่มน้ำปิง-วัง-สะแกกรัง-ป่าสัก)



ระดับน้ำปัจจุบัน 6.78 ม.รทก.  
ระดับตลิ่งต่ำสุด 20.10 ม.รทก.  
ระดับท้องน้ำ 4.79 ม.รทก.

<http://mekhala.dwr.go.th>

จังหวัด	สถานที่ตั้งกล้อง	แนว้/สูมน้ำ	วิกฤติ	วิกฤติ	ระดับน้ำ (ม.ทก.) พ.ศ.2562-2563			สถานการณ์	หมายเหตุ
			น้ำแข็ง	น้ำท่วม	3 มี.ค.	4 มี.ค.	5 มี.ค.		
			ระดับน้อยกว่า	ระดับมากกว่า					
จ.แพร่	สะพานมหาไช้ อ.เมือง	ยม	143.18	152.33	N/A	N/A	N/A	น้ำปกติ	↔
จ.สุโขทัย	สะพานศรีรัตนาลัย อ.เมือง	ยม	60.14	71.78	N/A	N/A	N/A	น้ำปกติ	↔
จ.สุโขทัย	สะพานพระเมรุมา อ.เมือง	ยม	42.48	48.59	N/A	N/A	N/A	น้ำปกติ	↔
จ.พิษณุโลก	สะพานบางระกำ อ.บางระกำ	ยม	31.73	37.23	N/A	N/A	N/A	น้ำปกติ	↔
จ.พิจิตร	สะพานโพทะเล อ.โพทะเล	ยม	22.58	30.63	N/A	N/A	N/A	น้ำปกติ	↔
จ.พิษณุโลก	ไนท์บาซาร์ อ.เมือง	น่าน	37.33	45.04	N/A	N/A	N/A	น้ำปกติ	↔
จ.นครสวรรค์	วัดเกอไชยเหนือ อ.ชุมแสง	น่าน	18.73	25.60	N/A	N/A	N/A	น้ำปกติ	↔
จ.นครสวรรค์	บ้านทับกฤช อ.ชุมแสง (ทับกฤชใต้)	น่าน	-	26.16	N/A	N/A	N/A	น้ำปกติ	↔
จ.อุตรดิตถ์	สะพานท่าเสา อ.เมือง	น่าน	49.22	56.91	53.95	54.00	54.00	น้ำปกติ	↔
จ.น่าน	สะพานนครน่านพัฒนา อ.เมือง	น่าน	192.17	197.73	N/A	N/A	N/A	น้ำปกติ	↔
จ.พิจิตร	สะพานเฉลิมพระเกียรติ 5972 พระราช อ.บางมูลนาก	น่าน	18.19	27.23	20.30	20.40	20.45	น้ำปกติ	↑
จ.พิษณุโลก	สะพานสุพรรณภูมิ อ.เมือง	น่าน	33.98	44.52	N/A	N/A	N/A	น้ำปกติ	↔
จ.อุตรธานี	สถานีวิทยุหลวง อ.เมือง	โขง	-	-	N/A	N/A	N/A	น้ำปกติ	↔
จ.เลย	สถานีแม่น้ำเลย อ.เมือง	โขง	-	-	N/A	N/A	N/A	น้ำปกติ	↔
จ.เชียงราย	สถานีห้วยฝ้าย อ.แม่สาย	แม่สาย/โขง	395.79	396.50	N/A	N/A	N/A	น้ำปกติ	↔
จ.หนองคาย	สง.ส่วนอุทกหนอหนอง อ.เมือง	โขง	157.85	166.70	N/A	N/A	N/A	น้ำปกติ	↔
จ.หนองคาย	วัดทุ่งธาตุ อ.โพนพิสัย	ห้วยหลวง/โขงฮี้สาน	150.50	159.43	N/A	N/A	N/A	น้ำปกติ	↔
จ.นครพนม	บ้านศาลปากน้ำ อ.ท่าอุเทน	น้ำสงคราม/โขงฮี้สาน	133.42	141.02	N/A	N/A	N/A	น้ำปกติ	↔
จ.นครราชสีมา	ร.ร.เทศบาล 4 อ.เมือง	ลำตะคอง/มูล	174.60	178.00	176.50	176.50	176.50	น้ำปกติ	↔
จ.บุรีรัมย์	สตึก อ.สตึก	มูล	123.13	128.76	123.85	123.85	123.85	น้ำปกติ	↔
จ.สิงห์บุรี	เชิงสะพานสิงห์บุรี อ.เมือง	เจ้าพระยา	3.45	11.50	N/A	N/A	N/A	น้ำปกติ	↔
จ.อ่างทอง	บ้านยางมณี อ.โพธิ์ทอง	เจ้าพระยา	-	9.11	N/A	N/A	N/A	น้ำปกติ	↔
จ.อ่างทอง	ศาลากลางอ่างทอง อ.เมือง	เจ้าพระยา	-	8.46	0.40	0.40	0.40	น้ำปกติ	↔
จ.พระนครศรีอยุธยา	บ้านป้อม อ.พระนครศรีอยุธยา	เจ้าพระยา	-	-	7.88	8.00	8.03	น้ำปกติ	↑
จ.พระนครศรีอยุธยา	อ.เสนา	น้อย/เจ้าพระยา	2.00	5.00	N/A	N/A	N/A	น้ำปกติ	↔
จ.อุทัยธานี	อุทัยใหม่ อ.เมือง	สะแกกรัง	-	-	N/A	N/A	N/A	น้ำปกติ	↔
จ.พระนครศรีอยุธยา	สะพานวิริยดิย์ อ.พระนครศรีอยุธยา	เจ้าพระยา	-	-	-0.15	-0.15	-0.15	น้ำปกติ	↔
จ.ชัยนาท	ปตร.พลเทพ(วัดทรงสวย) อ.วัดสิงห์	ท่าจีน	-	-	4.00	4.00	4.00	น้ำปกติ	↔
จ.สมุทรปราการ	สะพานข้ามแม่น้ำท่าจีน 3 อ.เมือง	ท่าจีน	-5.11	0.57	0.46	0.46	0.26	น้ำปกติ	↓
จ.นครปฐม	สะพานเฉลิมรัตนโกสินทร์ อ.สามพราน	ท่าจีน	-5.59	-0.30	0.78	0.78	0.78	น้ำปกติ	↔
จ.นครปฐม	สะพานหลวงพ่อเป็น อ.นครไชยศรี	ท่าจีน	-3.16	2.21	0.91	0.91	0.91	น้ำปกติ	↔
จ.สุพรรณบุรี	สะพานวัดพระรูป อ.เมือง	ท่าจีน	-1.26	2.75	0.50	0.55	0.40	น้ำน้อย	↓
จ.สุพรรณบุรี	สะพานข้ามแม่น้ำท่าจีน ทางหลวง3365 อ.สามชุก	ท่าจีน	1.55	5.18	N/A	N/A	N/A	น้ำปกติ	↔
จ.ชัยนาท	สะพานสามง่ามท่าโบสถ์ อ.หันคา	ท่าจีน	10.69	12.83	11.22	11.22	11.22	น้ำปกติ	↔
จ.ฉะเชิงเทรา	เชิงสะพานฉะเชิงเทรา อ.เมือง	บางปะกง	-0.01	1.90	N/A	N/A	N/A	น้ำปกติ	↔
จ.จันทบุรี	ศรีข้ามวัดจันทนาราม อ.เมือง	คลองโพธิ์/คลองโพธิ์	0.20	3.73	N/A	N/A	N/A	น้ำปกติ	↔
จ.ประจวบคีรีขันธ์	ร.ร.อนุบาลบางสะพาน อ.บางสะพาน	คลองบางสะพาน/คลองบาง	-	3.30	0.50	0.60	0.50	น้ำปกติ	↓
จ.สงขลา	สถานีคลองคู่อู่เกาะกูด อ.หาดใหญ่	ทะเลสาบสงขลา	-	-	0.30	0.34	0.30	น้ำน้อย	↓
จ.พัทลุง	สถานีคลองตะโหมด อ.ตะโหมด	ทะเลสาบสงขลา	-	-	N/A	N/A	N/A	น้ำปกติ	↔
จ.พัทลุง	สถานีลำปำ อ.เมือง	ทะเลสาบสงขลา	-	-	N/A	N/A	N/A	น้ำปกติ	↔
จ.เชิงระยอง	อุทกวิทยาเชิงสน อ.เชิงสน	-	-	-	1.84	1.84	1.84	น้ำปกติ	↔
จ.เลย	สถานีวัดแม่โจ้ง (MBC) เขื่อนคาน อ.เชียงคาน	โขง	-	-	3.00	3.00	3.00	น้ำปกติ	↔
จ.อุบลราชธานี	สถานีวัดแม่โจ้ง (MBC) โขงเขื่อน อ.โขงเจียม	-	-	-	N/A	N/A	N/A	น้ำปกติ	↔
จ.นครสวรรค์	บ้านบางแก้ว อ.บรรพตพิสัย	ปีง-วัง-สะแกกรัง-ป่าสัก	-	-	36.77	36.77	36.77	น้ำปกติ	↔
จ.ตาก	บ้านป่าร้องห้วย อ.บ้านตาก	ปีง-วัง-สะแกกรัง-ป่าสัก	-	-	N/A	N/A	N/A	น้ำปกติ	↔
จ.เพชรบูรณ์	บ้านจางวาง อ.พ่เม็ก	ปีง-วัง-สะแกกรัง-ป่าสัก	-	-	N/A	N/A	N/A	น้ำปกติ	↔
จ.เพชรบูรณ์	แม่น้ำป่าสักที่ อ.เมือง	ปีง-วัง-สะแกกรัง-ป่าสัก	-	-	108.80	108.80	108.80	น้ำปกติ	↔
จ.สระบุรี	แม่น้ำป่าสักที่ อ.เสาไห้	ปีง-วัง-สะแกกรัง-ป่าสัก	-	-	5.00	5.00	5.05	น้ำปกติ	↑
จ.สระบุรี	แม่น้ำป่าสักที่ อ.แก่งคอย	ปีง-วัง-สะแกกรัง-ป่าสัก	-	-	6.78	6.78	6.78	น้ำปกติ	↔

\*N/A คือ อ่านค่าระดับจากไม้วัดระดับ (Staff) ไม่ได้ / ไม้วัดระดับ (Staff) ชำรุด

\*\*ม.ทก. คือ เมตรเทียบกับระดับน้ำทะเลปานกลาง

\*\* ระดับน้ำทะเลปานกลาง (Mean Sea Level) หรือ ร.ท.ก. เป็นค่าการวัด ระดับน้ำทะเลขึ้นสูงสุด (High Tide : HT) และต่ำสุด (Low Tide : LT) ของแต่ละวัน ในช่วงระยะเวลาที่กำหนด แล้วนำค่ามาเฉลี่ยเป็นระดับน้ำทะเลปานกลาง สำหรับระยะเวลาที่ทำการวัดโดยทั่วไปจะตั้งวัดเป็นเวลา ๑๘.๖ ปี ตามวัฏจักรของน้ำ ระดับน้ำทะเลปานกลางของแต่ละบริเวณทั่วโลกอาจจะมีค่าสูงไม่เท่ากัน

ในประเทศไทยใช้เวลาในการวัด ๕ ปี โดยเลือกที่ตำบลเกาะหลัก จังหวัดประจวบคีรีขันธ์ เป็นที่วัด แล้วนำมาหาค่าเฉลี่ย เพื่อใช้เป็นค่าระดับน้ำทะเลปานกลาง ให้มีค่า ๐.๐๐๐ เมตร ทำการถ่ายแบบมายังจุด BM-A (ซึ่งถือว่าเป็นหมุดหลักฐานหมุดแรกของประเทศไทย) ซึ่งมีค่าระดับน้ำทะเลปานกลาง ๑.๔๘๗๗ เมตร