

รายงานการเฝ้าระวังติดตามสถานการณ์น้ำและความช่วยเหลือ ศูนย์ปฏิบัติการทรัพยากรธรรมชาติและสิ่งแวดล้อม (ด้านทรัพยากรน้ำ) กระทรวงทรัพยากรธรรมชาติและสิ่งแวดล้อม



ศูนย์ป้องกันวิกฤติน้ำ กรมทรัพยากรน้ำ

โทรศัพท์ ๐ ๒๒๗๑ ๖๐๐๐ ต่อ ๖๔๔๕ โทรสาร ๐ ๒๒๙๘ ๖๖๒๙ www.dwr.go.th IDLine: mekhalawoc Email: mekhala@dwr.mail.go.th

ศูนย์เทคโนโลยีสารสนเทศทรัพยากรน้ำบาดาล กรมทรัพยากรน้ำบาดาล

โทรศัพท์ ๐ ๒๖๖๖ ๗๐๙๐ โทรสาร ๐ ๒๖๖๖ ๗๑๐๐ www.dgr.go.th Email: itcenter@dgr.mail.go.th

รายงานฉบับที่ ๐๐๘/๒๕๖๓

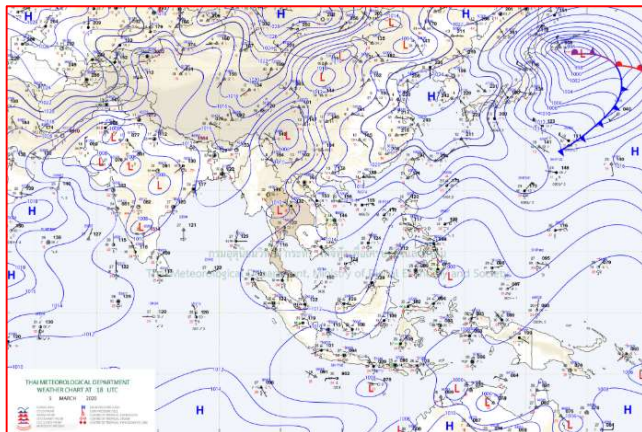
เวลา ๐๘.๐๐น.

วันที่ ๖ มีนาคม ๒๕๖๓

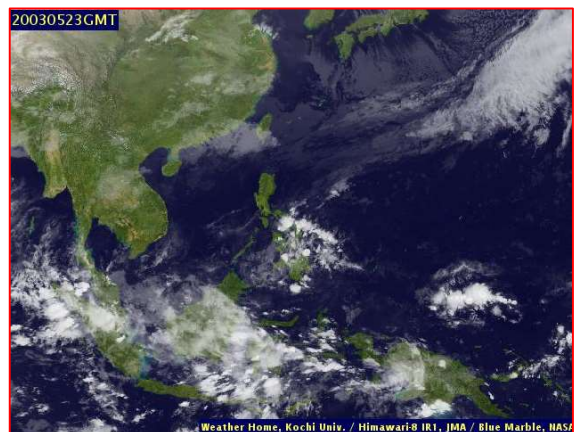
เรียน รว.ทส. เลขานุการ รว.ทส. ที่ปรึกษา รว.ทส. ปกท.ทส. รอง ปกท.ทส. อทน. อทบ. และหน่วยงานที่เกี่ยวข้อง

๑. สถานะอากาศ เวลา ๐๖.๐๐ น. (กรมอุตุนิยมวิทยา)

พยากรณ์อากาศ ๒๔ ชั่วโมงข้างหน้า ประเทศไทยตอนบนยังคงมีพายุฤดูร้อนเกิดขึ้น โดยมีลักษณะของพายุฝนฟ้าคะนอง ลมกระโชกแรง กับมีลูกเห็บตกบางพื้นที่ รวมถึงมีฟ้าผ่าเกิดขึ้นได้ในภาคเหนือตอนล่าง ภาคตะวันออกเฉียงเหนือ ภาคกลาง และภาคตะวันออก ขอให้ประชาชนบริเวณประเทศไทยตอนบนระวังอันตรายจากฝนฟ้าคะนองและลมกระโชกแรงที่จะเกิดขึ้น โดยหลีกเลี่ยงการอยู่ในที่โล่งแจ้ง ใต้ต้นไม้ใหญ่ สิ่งปลูกสร้าง และป้ายโฆษณาที่ไม่แข็งแรง สำหรับเกษตรกรควรเตรียมการป้องกันและระวังความเสียหายที่จะเกิดต่อผลผลิตทางการเกษตรไว้ด้วย

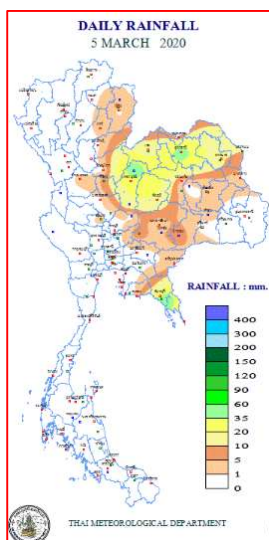


แผนที่อากาศ วันที่ ๖ มี.ค. ๒๕๖๓ เวลา ๐๑.๐๐ น.



ภาพถ่ายดาวเทียม วันที่ ๖ มี.ค. ๒๕๖๓ เวลา ๐๖.๐๐ น.

๒. ปริมาณฝนสะสม ณ เวลา ๐๗.๐๐น. (เมื่อวาน) - ๐๗.๐๐ น.(วันนี้) (กรมอุตุนิยมวิทยา)



จุดตรวจวัด	ปริมาณฝน (มม.)
จ.จันทบุรี (พลิว สกษ.)	๖๓.๘
จ.หนองบัวลำภู	๕๙.๔
จ.อุดรธานี	๔๘.๔
จ.เพชรบูรณ์ (หล่มสัก)	๔๗.๗
จ.ชัยภูมิ	๑๘.๔
จ.สกลนคร (สกษ.)	๑๔.๖
จ.เลย (สกษ.)	๑๑.๙

๓. ปริมาณฝนสะสมของพื้นที่ลาดเชิงเขา ๑๒ ชม. ที่ผ่านมา (กรมทรัพยากรน้ำ)

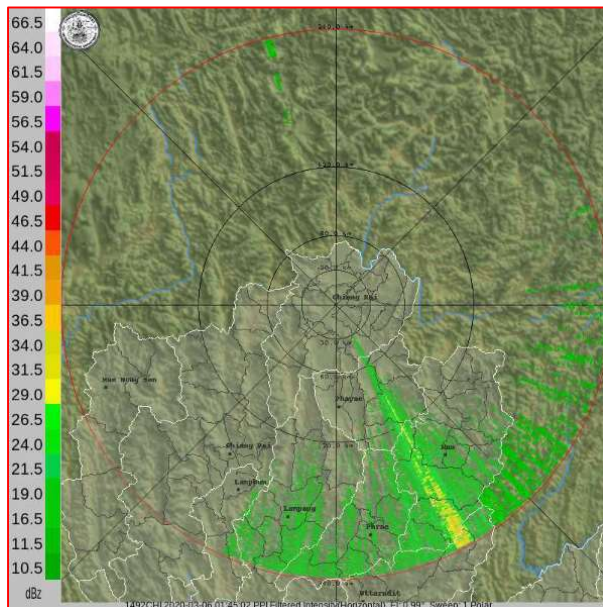
จุดตรวจวัด	ระดับการเตือน	ปริมาณฝน (มม./๑๒ ชม.)
บ้านซัปป่าพลู (ต.ป่าอ้อ อ.ลานสัก จ.อุทัยธานี)	-	๓๑.๕
บ้านเขาพลู (ต.บางสัก อ.กันตัง จ.ตรัง)	-	๒๙.๐
บ้านโป่งสามสิบ (ต.ระป่า อ.ลานสัก จ.อุทัยธานี)	-	๑๗.๕
บ้านด่านคู (ต.โป่ง อ.ด่านซ้าย จ.เลย)	-	๑๗.๐
บ้านคลองห้วยนา (ต.ชนแดน อ.ชนแดน จ.เพชรบูรณ์)	-	๑๖.๐
บ้านคักดีเฉลิมกิจ (ต.เขาค้อ อ.เขาค้อ จ.เพชรบูรณ์)	-	๑๕.๕
บ้านน้ำหมัน (ต.กกสะทอน อ.ด่านซ้าย จ.เลย)	-	๑๔.๕
บ้านทุ่งสมอ (ต.ทุ่งสมอ อ.เขาค้อ จ.เพชรบูรณ์)	-	๑๔.๐
บ้านวังลาด (ต.ชนแดน อ.ชนแดน จ.เพชรบูรณ์)	-	๑๒.๕
บ้านซัปป้อปุก (ต.ซัปปุทรา อ.ชนแดน จ.เพชรบูรณ์)	-	๑๒.๕
บ้านโป่งตะแบก (ต.พุทธบาท อ.ชนแดน จ.เพชรบูรณ์)	-	๑๒.๕
บ้านหนองปลิง (ต.หนองปลิง อ.เลาขวัญ จ.กาญจนบุรี)	-	๑๑.๕
บ้านห้วยอ้อมพัฒนา (ต.บ้านเวียง อ.ร่องกวาง จ.แพร่)	-	๑๑.๐
บ้านหัวถนน (ต.ศาลาลาย อ.ชนแดน จ.เพชรบูรณ์)	-	๑๑.๐
บ้านเนินสะอาด (ต.บึงน้ำเต้า อ.หล่มสัก จ.เพชรบูรณ์)	-	๑๐.๕

๔. ค่าความชื้นในดิน (กรมทรัพยากรน้ำ/คณะกรรมการแม่ข่าย)

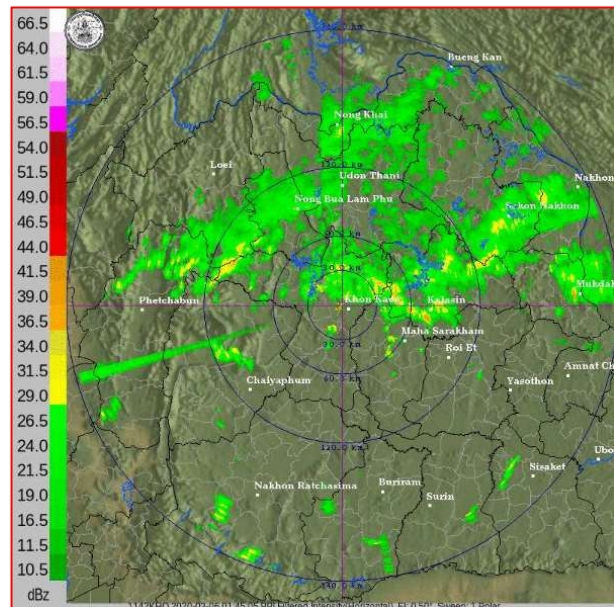
ภูมิภาค	ความชื้นในดิน [-] ๑ มี.ค. ๖๓	ความชื้นในดิน [-] ๒ มี.ค. ๖๓	แนวโน้ม
เหนือ	๐-๒๐	๐-๒๐	ทรงตัว
กลาง	๐-๒๐	๐-๒๐	ทรงตัว
ตะวันออกเฉียงเหนือ	๒๐-๔๐	๒๐-๔๐	ทรงตัว
ตะวันออก	๐-๒๐	๐-๒๐	ทรงตัว
ตะวันตก	๐-๒๐	๐-๒๐	ทรงตัว
ใต้	๒๐-๔๐	๒๐-๔๐	ทรงตัว

หมายเหตุ : ความชื้นในดิน ๐ หมายถึง ดินที่แห้งสนิท และ ๑๐๐ หมายถึง ดินที่อิ่มน้ำ

๕. เรดาร์ตรวจอากาศ ณ วันที่ ๖ มีนาคม ๒๕๖๓ (กรมอุตุนิยมวิทยา)



สถานีเชียงราย เวลา ๐๘.๔๕ น.



สถานีขอนแก่น เวลา ๐๘.๔๕ น.

จากเรดาร์ตรวจอากาศจะพบว่า มีกลุ่มเมฆฝนกระจายบริเวณภาคเหนือ และภาคตะวันออกเฉียงเหนือ

๖. สถานการณ์น้ำในแหล่งเก็บกักน้ำ ณ วันที่ ๕ มีนาคม ๒๕๖๓ (กรมชลประทาน กรมทรัพยากรน้ำ และ สททช.)

๖.๑ สภาพน้ำในอ่างเก็บน้ำขนาดใหญ่ปริมาณน้ำในอ่างฯ ๓๘,๙๕๓ ล้าน ลบ.ม.คิดเป็นร้อยละ ๕๕ (ปริมาณน้ำใช้การได้ ๑๕,๔๘๖ ล้าน ลบ.ม. คิดเป็นร้อยละ ๓๓) ปริมาณน้ำในอ่างฯ เทียบกับปี ๒๕๖๒ (๔๗,๔๑๓ ล้าน ลบ.ม. คิดเป็นร้อยละ ๖๗) น้อยกว่าปี ๒๕๖๒ จำนวน ๘,๕๕๙ ล้าน ลบ.ม. ปริมาณน้ำไหลลงอ่างฯ จำนวน ๙.๖๐ ล้าน ลบ.ม. ปริมาณน้ำระบายจำนวน ๘๖.๕๒ ล้าน ลบ.ม. สามารถรับน้ำได้อีก ๓๒,๐๗๓ ล้าน ลบ.ม.

อ่างเก็บน้ำ	ปริมาณน้ำในอ่าง		ปริมาณน้ำใช้การได้		ปริมาณน้ำไหลลงอ่าง		ปริมาณน้ำระบาย		ปริมาณน้ำรับได้อีก (ล้าน ม. ^๓) (ความจุที่ รณส.- ปริมาณน้ำ ปัจจุบัน)
	ปริมาณ (ล้าน ม. ^๓)	% น้ำเก็บกัก	ปริมาณ (ล้าน ม. ^๓)	% น้ำใช้การ	วันนี้ (ล้าน ม. ^๓)	เมื่อวาน (ล้าน ม. ^๓)	วันนี้ (ล้าน ม. ^๓)	เมื่อวาน (ล้าน ม. ^๓)	
๑.ภูมิพล	๕,๐๒๓	๓๗	๑,๒๒๓	๑๓	๐.๐๐	๐.๐๐	๗.๐๐	๗.๐๐	๘,๔๓๙
๒.สิริกิติ์	๔,๒๕๕	๔๕	๑,๔๐๕	๒๑	๑.๗๑	๑.๖๙	๙.๓๗	๙.๓๖	๖,๒๕๓
๓.จุฬารัตน์	๔๑	๒๕	๔	๓	๐.๐๐	๐.๐๐	๐.๐๐	๐.๐๐	๑๔๐
๔.อุบลรัตน์	๔๐๖	๑๗	-๑๗๕	-๙	๐.๐๐	๐.๒๒	๐.๐๐	๐.๕๐	๔,๒๓๔
๕.ลำปาว	๙๗๘	๔๙	๘๗๘	๔๗	๑.๑๘	๑.๒๒	๖.๒๓	๖.๒๐	๑,๔๗๒
๖.สิรินธร	๑,๓๘๑	๗๐	๕๕๐	๔๘	๐.๐๐	๐.๐๐	๓.๑๐	๓.๐๘	๕๘๕
๗.ป่าสักชลสิทธิ์	๑๗๑	๑๘	๑๖๘	๑๘	๐.๐๐	๐.๐๐	๐.๔๔	๐.๔๔	๗๘๙
๘.ศรีนครินทร์	๑๔,๐๑๔	๗๙	๓,๗๔๙	๕๐	๐.๐๐	๒.๖๘	๑๗.๙๙	๑๘.๐๙	๔,๗๕๖
๙.วีรลวงกรณ์	๕,๗๙๒	๖๕	๒,๗๘๐	๔๘	๐.๐๘	๐.๐๐	๒๐.๐๙	๒๐.๐๓	๕,๒๐๘
๑๐.ขุนด่านปราการชล	๘๐	๓๖	๗๕	๓๔	๐.๐๐	๐.๐๑	๐.๔๑	๐.๓๘	๑๔๕
๑๑.รัชชประภา	๓,๓๘๒	๖๐	๒,๐๓๑	๔๗	๒.๖๙	๑.๓๗	๑๐.๑๓	๑๐.๑๓	๒,๗๖๒
๑๒.บางบาล	๑,๐๕๐	๗๒	๗๗๔	๖๖	๑.๓๕	๐.๙๒	๒๐.๐๘	๒.๑๑	๕๔๐

๖.๒ อ่างเก็บน้ำขนาดกลาง ๓๕๐ แห่ง มีปริมาณน้ำ ๒,๒๖๒ ล้าน ลบ.ม. (๔๑%) ปริมาณน้ำใช้การ ๑,๙๓๓ ล้าน ลบ.ม. (๓๙%)

๖.๓ แหล่งน้ำธรรมชาติขนาดใหญ่ ๖ แห่ง มีปริมาณน้ำรวม ๑๕๕.๘๙ ล้าน ลบ.ม. (๓๘%)

๖.๔ แหล่งน้ำในพื้นที่นอกเขตชลประทาน (๑๔๑,๐๙๗ แห่ง) มีปริมาณน้ำรวม ๑,๙๓๘ ล้าน ลบ.ม.

๗. สถานการณ์น้ำในประเทศ ณ วันที่ ๓ - ๖ มีนาคม ๒๕๖๓ (กรมชลประทาน)

สถานี	แม่น้ำ	อำเภอ	จังหวัด	ระดับตลิ่ง (ม.รทก.)	ระดับน้ำ (ม.รทก.)				แนวโน้ม	เปรียบเทียบระดับตลิ่ง
					อังคาร ๓ มี.ค.	พุธ ๔ มี.ค.	พฤหัสบดี ๕ มี.ค.	ศุกร์ ๖ มี.ค.		
P.๑	ปิง	เมือง	เชียงใหม่	๓.๗๐	๑.๐๐	๐.๙๘	๐.๙๖	๐.๙๙	เพิ่มขึ้น	-๒.๗๑
W.๑C	วัง	เมือง	ลำปาง	๕.๒๐	-๐.๘๐	-๐.๗๕	-๐.๖๒	-๐.๖๗	ลดลง	-๕.๘๗
Y.๑๖	ยม	บางระกำ	พิษณุโลก	๗.๓๐	***	***	***	***	***	***
N.๗A	น่าน	เมือง	พิจิตร	๙.๘๗	๑.๐๗	๑.๑๖	๑.๐๗	๑.๐๗	ทรงตัว	-๘.๘๘
C.๒	เจ้าพระยา	เมือง	นครสวรรค์	๒๖.๒๐	๑๖.๙๓	๑๖.๙๒	๑๖.๙๒	๑๖.๙๔	เพิ่มขึ้น	-๙.๒๖
C.๑๓	เจ้าพระยา	สรรพยา	ชัยนาท	๑๖.๓๔	๕.๕๑	๕.๕๑	๕.๖๔	๕.๖๔	ทรงตัว	-๑๐.๗
M.๖A	มูล	สตึก	บุรีรัมย์	๖.๐๐	-๐.๔๗	-๐.๔๗	-๐.๔๖	-๐.๔๖	ทรงตัว	-๖.๔๖
M.๗	มูล	เมือง	อุบลราชธานี	๗.๐๐	๒.๐๔	๒.๐๓	๒.๐๓	๒.๐๑	ลดลง	-๔.๙๙
M.๑๙๑	ลำตะคอง	เมือง	นครราชสีมา	๓.๐๐	๐.๗๙	๐.๖๓	๐.๖๕	๐.๖๑	ลดลง	-๒.๓๙
M.๖๙	ลำเซบก	ตระการพืชผล	อุบลราชธานี	๗.๓๐	๓.๑๕	๓.๐๐	๒.๒๐	๒.๐๐	ลดลง	-๕.๓
X.๖๔	คลองท่าแซะ	ท่าแซะ	ชุมพร	๑๗.๑๓	๗.๖๐	๗.๖๐	๗.๖๐	๗.๖๐	ทรงตัว	-๙.๕๓
X.๑๔๙	คลองกลาย	นบพิตำ	นครศรีธรรมราช	๓๓.๙๖	๒๘.๕๕	๒๘.๕๒	๒๘.๕๐	๒๘.๔๗	ลดลง	-๕.๔๙
X.๒๗๔	แม่น้ำโก-ลก	แว้ง	นราธิวาส	๒๔.๑๘	๑๘.๗๖	๑๘.๗๔	๑๘.๗๔	๑๘.๗๑	ลดลง	-๕.๔๗
X.๓๗A	แม่น้ำตาปี	พระแสง	สุราษฎร์ธานี	๑๑.๗๐	๔.๔๐	๔.๓๙	๔.๓๘	๔.๓๗	ลดลง	-๗.๓๓

*** ยังไม่ได้รับรายงาน

๘. สถานการณ์น้ำในพื้นที่ลุ่มน้ำโขง ณ วันที่ ๖ มีนาคม ๒๕๖๓ (คณะกรรมการนิรโทษกรรมน้ำโขง)

สถานี	ระดับ อ้างอิง (ม.รทก.)	ระดับ ตลิ่ง (ม.)	ระดับน้ำ (ม.)					เปรียบเทียบ ระดับ ตลิ่ง (ม.)	ผลต่างของระดับน้ำ (ม.)		แนว โน้ม
			๒ มี.ค.	๓ มี.ค.	๔ มี.ค.	๕ มี.ค.	๖ มี.ค.		๓ วัน ย้อนหลัง	๕ วัน ย้อนหลัง	
อ.เชียงแสน จ.เชียงราย	๓๕๓.๑๑๐	๑๒.๘๐	๑.๘๔	๑.๘๓	๑.๘๓	๑.๘๒	๑.๘๕	-๑๐.๙๕	๐.๐๒	๐.๐๑	เพิ่มขึ้น
อ.เชียงคาน จ.เลย	๑๙๔.๑๑๘	๑๖.๐๐	๓.๐๔	๓.๐๖	๒.๑๙	๒.๙๒	๒.๙๒	-๑๓.๐๘	๐.๗๓	-๐.๑๒	ทรงตัว
อ.เมือง จ.หนองคาย	๑๕๓.๖๔๘	๑๒.๒๐	๐.๗๐	๐.๗๒	๐.๗๖	๐.๗๓	๐.๗๒	-๑๑.๔๘	-๐.๐๔	๐.๐๒	ลดลง
อ.เมือง จ.นครพนม	๑๓๒.๖๘๐	๑๒.๐๐	๐.๗๒	๐.๗๐	๐.๗๑	๐.๗๙	๐.๘๕	-๑๑.๑๕	๐.๑๔	๐.๑๓	เพิ่มขึ้น
อ.เมือง จ.มุกดาหาร	๑๒๔.๒๑๙	๑๒.๕๐	๑.๓๒	๑.๓๑	๑.๓๑	๑.๓๔	๑.๔๐	-๑๑.๑	๐.๐๙	๐.๐๘	เพิ่มขึ้น
อ.โขงสิม จ.อุบลราชธานี	๘๙.๐๓๐	๑๔.๕๐	๑.๗๘	๑.๗๘	๑.๗๗	๑.๗๖	๑.๗๘	-๑๒.๗๒	๐.๐๑	๐.๐๐	ลดลง

*** ไม่มีสถานการณ์

๙. สถานการณ์เตือนภัย Early Warning ณ วันที่ ๕ มีนาคม ๒๕๖๓ (กรมทรัพยากรน้ำ)

[เวลา ๑๕.๐๐ น.(เมื่อวาน) - ๐๘.๐๐ น. (วันนี้)]

การแจ้งเตือน	สถานี	การแจ้งเตือน
เตือนสีแดง (อพยพ)	-	-
เตือนสีเหลือง (เตือนภัย)	-	-
เตือนสีเขียว (เฝ้าระวัง)	-	-

*** ไม่มีสถานการณ์

๑๐. พื้นที่ติดตามและเฝ้าระวังสถานการณ์ธรณีพิบัติภัย ณ วันที่ ๖ มีนาคม ๒๕๖๓ (กรมทรัพยากรธรณี)

เนื่องจากในพื้นที่เสี่ยงภัยดินถล่ม มีปริมาณน้ำฝนไม่ถึงเกณฑ์การเฝ้าระวัง ประกอบกับบางพื้นที่ไม่มีฝนตก จึงไม่มีพื้นที่ติดตามสถานการณ์พิบัติภัยดินถล่มและน้ำป่าไหลหลาก

๑๑. เหตุการณ์วิกฤตน้ำปัจจุบัน ณ วันที่ ๕ มีนาคม ๒๕๖๓ [เวลา ๑๕.๐๐ น.(เมื่อวาน) - ๐๘.๐๐ น. (วันนี้)]

ไม่มีสถานการณ์

๑๒. สถานการณ์ภาวะน้ำท่วม และสถานการณ์ฝนแล้ง/ฝนทิ้งช่วง ณ วันที่ ๖ มีนาคม ๒๕๖๓ (ปก.)

สถานการณ์ภัยแล้ง

ตั้งแต่วันที่ ๑๗ ตุลาคม ๒๕๖๒ ถึงปัจจุบัน มีจังหวัดที่มีการประกาศเขตการให้ความช่วยเหลือผู้ประสบภัยพิบัติกรณีฉุกเฉิน (ภัยแล้ง) ตามระเบียบกระทรวงการคลังว่าด้วยเงินอุดหนุนราชการเพื่อช่วยเหลือผู้ประสบภัยพิบัติกรณีฉุกเฉิน พ.ศ. ๒๕๖๒ มีสถานการณ์ทั้งหมด ๒๒ จังหวัด ๑๓๓ อำเภอ ๖๙๖ ตำบล ๓ เทศบาล ๕,๙๕๒ หมู่บ้าน/ชุมชน ได้แก่ จังหวัดเชียงราย พะเยา น่าน อุดรดิตถ์ สุโขทัย เพชรบูรณ์ หนองคาย บึงกาฬ นครพนม สกลนคร กาฬสินธุ์ มหาสารคาม นครราชสีมา บุรีรัมย์ ชัยภูมิ ศรีสะเกษ นครสวรรค์ อุทัยธานี ชัยนาท สุพรรณบุรี กาญจนบุรี และจังหวัดฉะเชิงเทรา ดังนี้

จังหวัด	จำนวน			รายชื่ออำเภอที่ประกาศเขตภัยพิบัติ
	อำเภอ	ตำบล	หมู่บ้าน/ชุมชน	
รวม ๖ จังหวัด ๓๗ อำเภอ ๑๖๙ ตำบล ๑,๒๑๑ หมู่บ้าน				
๑. เชียงราย	๑๕	๗๗	๖๕๒	ดอยหลวง (๓ ต. ๓๓ ม.) เวียงแก่น (๔ ต. ๔๑ ม.) เมืองงา (๗ ต. ๕๓ ม.) เวียงชัย (๒ ต. ๑๘ ม.) เวียงของ (๗ ต. ๑๐๒ ม.) ขุนตาล (๓ ต. ๕๕ ม.) พาน (๘ ต. ๓๑ ม.) เทิง (๑๐ ต. ๗๖ ม.) แม่จัน (๙ ต. ๖๓ ม.) เวียงเชียงรุ้ง (๓ ต. ๓๗ ม.) เชียงแสน (๖ ต. ๔๗ ม.) แม่ฟ้าหลวง (๔ ต. ๒๕ ม.) พญาเม็งราย (๕ ต. ๔๙ ม.) ป่าแดด (๕ ต. ๒๑ ม.) แม่สาย (๑ ต. ๑ ม.)
๒. พะเยา	๖	๑๗	๘๐	ภูกามยาว (๑ ต. ๒ ม.) เชียงคำ (๓ ต. ๑๘ ม.) ดอกคำใต้ (๕ ต. ๒๔ ม.) แม่ใจ (๑ ต. ๓ ม.) จุน (๕ ต. ๒๓ ม.) เมืองงา (๒ ต. ๑๐ ม.)
๓. น่าน	๒	๗	๖๐	น่าน้อย (๕ ต. ๔๕ ม.) สองแคว (๒ ต. ๑๕ ม.)
๔. อุดรดิตถ์	๔	๑๑	๗๔	พิชัย (๓ ต. ๑๕ ม.) ท่าปลา (๑ ต. ๑๒ ม.) เมืองงา (๖ ต. ๔๕ ม.) ตรอน (๑ ต. ๒ ม.)
๕. สุโขทัย	๔	๑๖	๙๑	เมืองงา (๔ ต. ๓๖ ม.) ศรีสีขันถ์ (๓ ต. ๗ ม.) ศรีสำโรง (๒ ต. ๙ ม.) ศรีมาศ (๗ ต. ๓๙ ม.)

๖.เพชรบูรณ์	๖	๔๑	๒๕๔	น้ำหนาว (๔ ต. ๒๘ ม.) เมืองฯ (๖ ต. ๒๒ ม.) ศรีเทพ (๖ ต. ๕๕ ม.) หนองไผ่ (๑๐ ต. ๕๓ ม.) หล่มเก่า (๗ ต. ๓๖ ม.) หล่มสัก (๘ ต. ๖๐ ม.)
ภาคตะวันออกเฉียงเหนือรวม ๑๐ จังหวัด ๖๓ อำเภอ ๓๖๓ ตำบล ๒ เทศบาล ๓,๓๘๙ หมู่บ้าน/ชุมชน				
๗.หนองคาย	๘	๔๐	๓๕๘	ท่าบ่อ (๕ ต. ๑๕ ม.) เฝ้าไร่ (๕ ต. ๗๓ ม.) รัตนวาปี (๕ ต. ๓๗ ม.) สระใคร (๓ ต. ๔๑ ม.) เมืองฯ (๔ ต. ๑๒ ม.) โพนพิสัย (๑๑ ต. ๑๔๔ ม.) สังคม (๕ ต. ๒๕ ม.) โพธิ์ตาก (๒ ต. ๙ ม.)
๘.บึงกาฬ	๔	๓๒	๒๕๒	พรเจริญ (๗ ต. ๕๘ ม.) เมืองฯ (๑๒ ต. ๗๗ ม.) ปากคาด (๖ ต. ๕๑ ม.) โข พิสัย (๗ ต. ๖๖ ม.)
๙.นครพนม	๓	๑๑	๖๔	ปลาปาก (๘ ต. ๕๑ ม.) โพนสวรรค์ (๒ ต. ๕ ม.) ศรีสงคราม (๑ ต. ๘ ม.)
๑๐.สกลนคร	๘	๕๖	๔๔๒	สว่างแดนดิน (๑๑ ต. ๔๒ ม.) พังโคน (๓ ต. ๑๑ ม.) วารนาวิสา (๑๔ ต. ๑๖๙ ม.) พรรณานิคม (๖ ต. ๓๒ ม.) เจริญศิลป์ (๕ ต. ๒๘ ม.) คำตากล้า (๔ ต. ๔๑ ม.) บ้านม่วง (๙ ต. ๙๕ ม.) ส่องดาว (๔ ต. ๒๔ ม.)
๑๑.กาฬสินธุ์	๑	๔	๒๗	ยางตลาด (๔ ต. ๒๗ ม.)
๑๒.มหาสารคาม	๗	๔๘	๕๙๐	แกดำ (๑ ต. ๓ ม.) โกสุมพิสัย (๙ ต. ๙๑ ม.) ชื่นชม (๔ ต. ๔๖ ม.) เขียวยืน (๘ ต. ๑๑๖ ม.) พยัคฆภูมิพิสัย (๑๔ ต. ๑๙๘ ม.) ยางสีสุราช (๗ ต. ๙๑ ม.) นา คูน (๕ ต. ๔๕ ม.)
๑๓.นครราชสีมา	๗	๔๙	๕๐๗	โนนสูง (๘ ต. ๑๐๙ ม.) ๑ เทศบาล ๑๓ ชุมชน)จักราช (๖ ต. ๕๓ ม.) ปักธงชัย (๑๖ ต. ๑๗๙ ม.) เทพารักษ์ (๔ ต. ๓๖ ม.) โชคชัย (๙ ต. ๖๔ ม.) โนนไทย (๑๓. ๓ ม.) แก้งสนามนาง (๕๓. ๕๐ ม.)
๑๔.บุรีรัมย์	๘	๖๔	๘๑๒	พลับพลาชัย (๕ ต. ๕๖ ม.) ประโคนชัย (๑๖ ต. ๑๗๕ ม.) นันทบุรี (๑๓ ต. ๑๓๓ ม.) ละหานทราย (๒ ต. ๑๑ ม.) หนองหงส์ (๗ ต. ๙๘ ม.) นางรอง (๑๔ ต. ๑๓๓ ม.) ๑ เทศบาล ๗ ชุมชน) เฉลิมพระเกียรติ (๑ ต. ๑ ม.) เมืองฯ (๑๘ ต. ๓๒๓ ม.)
๑๕.ชัยภูมิ	๑๖	๕๗	๒๙๗	บ้านเขว้า (๓ ต. ๓ ม.) คอนสาร (๗ ต. ๑๘ ม.) จัตุรัส (๒ ต. ๒ ม.) บ้านแท่น (๒ ต. ๔ ม.) เกษตรสมบูรณ์ (๑ ต. ๔ ม.) เนินสง่า (๒ ต. ๙ ม.) ซับใหญ่ (๓ ต. ๒๙ ม.) ภูเขียว (๒ ต. ๓ ม.) หนองบัวระเหว (๕ ต. ๕๑ ม.) แก้งคร้อ (๕ ต. ๑๗ ม.) เทพสถิต (๕ ต. ๙๒ ม.) ภูคิงชุมพล (๔ ต. ๑๘ ม.) หนองบัวแดง (๒ ต. ๖ ม.) บำเหน็จณรงค์ (๓ ต. ๕ ม.) คอนสวรรค์ (๑ ต. ๒ ม.) เมืองฯ (๑๐ ต. ๓๔ ม.)
๑๖.ศรีสะเกษ	๑	๒	๔๐	เมืองจันทร์ (๒ ต. ๔๐ ม.)
ภาคกลาง และ ภาคตะวันออก รวม ๖ จังหวัด ๓๓ อำเภอ ๑๖๔ ตำบล ๑,๓๕๒ หมู่บ้าน/ชุมชน				
๑๗. นครสวรรค์	๖	๒๖	๑๖๔	โกรกพระ (๖ ต. ๓๒ ม.) ท่าตะโก (๕ ต. ๒๓ ม.) ตากลิ (๗ ต. ๔๗ ม.) ไพศาลี (๓ ต. ๓๑ ม.) ตากฟ้า (๑ ต. ๗ ม.) พยุหะคีรี (๔ ต. ๒๔ ม.)
๑๘.อุทัยธานี	๘	๖๗	๖๒๐	เมืองฯ (๑๑ ต. ๖๖ ม.) ๑ ท. ๑ ข.) ท้าพัน (๑๐ ต. ๙๐ ม.) หนองขาหย่าง (๙ ต. ๕๓ ม.) หนองฉาง (๑๐ ต. ๙๗ ม.) สว่างอารมณ์ (๕ ต. ๖๒ ม.) ลานสัก (๖ ต. ๘๔ ม.) ห้วยคต (๓ ต. ๓๑ ม.) บ้านไร่ (๑๓ ต. ๑๓๖ ม.)
๑๙. ชัยนาท	๔	๑๖	๑๕๓	วัดสิงห์ (๔ ต. ๒๔ ม.) หันคา (๕ ต. ๔๖ ม.) หนองมะโมง (๔ ต. ๓๖ ม.) เนิน มะขาม (๓ ต. ๔๗ ม.)
๒๐.กาญจนบุรี	๖	๒๒	๑๙๕	พนมทวน (๔ ต. ๒๗ ม.) เลาขวัญ (๗ ต. ๙๐ ม.) ท่าม่วง (๒ ต. ๑๔ ม.) บ่อพลอย (๔ ต. ๙ ม.) หนองปรือ (๑ ต. ๖ ม.) ห้วยกระเจา (๔ ต. ๔๙ ม.)
๒๑. สุพรรณบุรี	๖	๒๗	๒๐๒	หนองหญ้าไซ (๖ ต. ๖๖ ม.) อุทอง (๖ ต. ๔๒ ม.) ดอนเจดีย์ (๕ ต. ๓๒ ม.) เดิมบางนางบวช (๕ ต. ๓๓ ม.) เมืองฯ (๒ ต. ๑๓ ม.) สามชุก (๓ ต. ๑๖ ม.)
๒๒.ฉะเชิงเทรา	๓	๖	๑๘	บ้านโพธิ์ (๑ ต. ๓ ม.) แปลงยาว (๔ ต. ๑๓ ม.) บางปะกง (๑ ต. ๒ ม.)
รวม ๒๒ จังหวัด	๑๓๓	๖๙๖	๕,๙๕๒	

๑๓. การคาดหมายลักษณะอากาศ ๗ วันข้างหน้า (ระหว่างวันที่ ๕ - ๑๑ มี.ค. ๒๕๖๓)

ในวันที่ ๕ มี.ค. ๖๓ บริเวณความกดอากาศสูงหรือมวลอากาศเย็นจากประเทศจีนได้แผ่ลงมาปกคลุมประเทศไทยตอนบน และทะเลจีนใต้ ในขณะที่ประเทศไทยตอนบนมีอากาศร้อน ลักษณะเช่นนี้ทำให้บริเวณดังกล่าวจะมีพายุฤดูร้อนเกิดขึ้น โดยมี พายุฝนฟ้าคะนองกับลมกระโชกแรง รวมถึงฟ้าผ่าที่อาจจะเกิดขึ้นได้และมีลูกเห็บตกบางพื้นที่ สำหรับลมตะวันออกที่พัดปกคลุมอ่าวไทยและภาคใต้มีกำลังแรงขึ้น ทำให้ภาคใต้มีฝนเพิ่มขึ้น หลังจากนั้นในช่วงวันที่ ๖ - ๑๑ มี.ค. ๖๓ มีหย่อมความกดอากาศต่ำเนื่องจากความร้อนปกคลุมประเทศไทยตอนบน ทำให้บริเวณดังกล่าวมีอากาศร้อนกับมีฟ้าหลัวในตอนกลางวัน

๑๔. ความช่วยเหลือภัยแล้งสะสมของกรมทรัพยากรน้ำ

ความช่วยเหลือในพื้นที่ประสบปัญหาภัยแล้ง ตั้งแต่วันที่ ๑ ตุลาคม ๒๕๖๒ - ๕ มีนาคม ๒๕๖๓

หน่วยงาน	จังหวัด	ปริมาณการสูบน้ำ (ลบ.ม.)	ปริมาณการ แจกจ่ายน้ำ สะอาด (ลิตร)	ประโยชน์ที่ได้รับ		
				อุปโภค-บริโภค		พื้นที่เกษตร (ไร่)
				ครัวเรือน	ประชากร	
ภาค ๑	ลำปาง	๔๑๙,๒๒๐	๓๐๖,๘๕๙	๑๖๗,๕๗๘	๔๔๖,๔๕๒	๑,๖๐๔
	เชียงใหม่	๑๔๙,๙๑๐	๗๐,๙๐๘	๒๑,๒๐๑	๘๗,๖๗๕	๑,๗๐๐
	แม่ฮ่องสอน	-	๖๕,๕๕๑	๙,๒๔๘	๖๐,๙๘๖	-
	เชียงราย	-	๑๖๑,๐๓๙	๕๖,๔๗๑	๑๗๔,๔๗๗	-
	กำแพงเพชร	-	๙๕,๗๑๒	๔๔,๑๒๕	๑๗๙,๓๑๐	-
	ลำพูน	๕๓๒,๕๙๐	-	-	-	๕,๓๕๐
ภาค ๒	นครสวรรค์	๙,๓๖๕,๒๒๐	๑๓๒,๐๐๐	๗,๑๒๐	๖,๓๖๓	๑๐,๒๐๐
	สิงห์บุรี	๑,๗๕๒,๘๔๐	-	๑๕๐	-	-
	อุทัยธานี	๔,๖๕๔,๘๐๐	๕๕,๐๐๐	๗๖๔	๒,๗๘๐	-
	สระบุรี	๓,๘๒๓,๒๐๐	๖,๐๐๐	๙๒๒	๕,๓๖๘	๑๗,๐๐๐
	ปทุมธานี	๓,๒๖๑,๖๐๐	-	๑๐,๘๘๒	๓๗,๑๕๔	๒๖,๔๔๗
	เพชรบูรณ์	๖๘,๐๔๐	-	๒,๐๖๓	๙,๐๗๖	-
ภาค ๓	อุตรธานี	๓,๙๐๑,๕๐๐	-	๑,๖๘๔	๓๒,๐๘๕	๑,๘๔๕
	หนองคาย	๑,๒๔๘,๕๐๐	-	๓,๑๔๗	๑๐,๐๘๘	๙,๐๗๗
	สกลนคร	๑,๕๒๑,๕๐๐	-	๑,๓๘๕	๔,๗๒๕	๓,๑๐๐
ภาค ๔	ชัยภูมิ	๔๙๐,๐๕๐	-	๗,๒๕๐	๒๒,๓๗๙	-
	ขอนแก่น	๑,๘๔๐,๒๕๐	๓๑๘,๐๐๐	๕,๗๑๘	๒๑,๗๕๓	-
	มหาสารคาม	๒๙๓,๑๐๐	-	๘๖๕	๓,๔๒๑	-
ภาค ๕	นครราชสีมา	๓,๖๕๙,๔๐๐	๙๑๒,๐๐๐	๑๓,๕๖๑	๒๘,๕๘๗	๑๑๔
	บุรีรัมย์	๑๗๑,๐๐๐	-	๖๐๗	๒,๔๔๕	-
ภาค ๖	ปราจีนบุรี	๙,๖๔๕,๕๘๐	-	๔,๒๓๕	๑๔,๕๐๗	๑๐,๓๑๘
	ระยอง	๔๑๓,๙๕๐	๑,๔๒๒,๐๐๐	๗๗๑	๒,๐๑๔	๑,๕๖๒
	จันทบุรี	๔๑๖,๔๐๐	๒๔๐,๐๐๐	๑,๘๒๕	๕,๑๗๐	๑๑,๑๐๐
	ตราด	๑,๑๗๗,๒๐๐	-	๒๑๐	๘๔๐	๔,๒๕๐
ภาค ๗	สุพรรณบุรี	๑,๓๓๙,๗๔๐	-	๑,๑๔๓	๓,๕๐๐	๑๒,๐๒๐
	ราชบุรี	๖๔,๘๐๐	-	๖๐	๒๒๐	๘๐๐
ภาค ๘	นครศรีธรรมราช	๑,๓๕๑,๐๘๐	-	๑,๔๒๐	๔,๓๑๒	๑๕,๔๐๐
ภาค ๙	อุตรดิตถ์	-	๙๖,๑๐๐	๕๕๐	๑,๗๕๐	-
	พิษณุโลก	๓๗๒,๒๔๐	๔๒,๐๐๐	๔๒๔	๑,๓๕๕	๑,๘๗๘
	พิจิตร	๑๓,๖๘๐	-	-	๘๐	-
	แพร่	๑,๓๐๘,๕๔๐	-	๑,๒๗๐	๓,๖๒๐	๕,๘๐๐

ภาค ๙	สุโขทัย	๒๔๔,๘๐๐	๙๖,๐๐๐	๑,๑๖๘	๔,๓๓๖	๑,๕๐๐
	น่าน	๑๗,๗๖๐	-	๘,๗๐๐	๓๕,๐๐๐	๓๗๕
ภาค ๑๐	ชุมพร	-	-	-	-	-
	ภูเก็ต	-	-	-	-	-
	สุราษฎร์ธานี	๒๔๙,๖๐๐	-	๗๘๔	๓,๒๓๐	๓,๓๗๒
ภาค ๑๑	อำนาจเจริญ	๒๑๖,๙๐๐	-	๓๙๕	๑,๖๔๖	๖๐๐
	อุบลราชธานี	๑๔๑,๗๐๐	-	๒,๑๕๒	๖,๙๒๐	๒๕๐
	๓๘ จังหวัด	๕๔,๔๓๔,๐๗๐	๔,๑๑๔,๑๖๙	๓๘๒,๙๖๐	๑,๒๓๕,๔๙๙	๑๔๕,๖๖๓

๑๕. ความช่วยเหลือภัยแล้งสะสมของกรมทรัพยากรน้ำบาดาล ตั้งแต่วันที่ ๑ ตุลาคม ๒๕๖๒ - ๒๘ กุมภาพันธ์ ๒๕๖๓

สำนักงาน ทรัพยากรน้ำ บาดาล	การแจกจ่ายน้ำ (ลิตร)			เจาะบ่อน้ำ บาดาล (ครั้ง/บ่อ)	เป่าล้างบ่อน้ำ บาดาล (ครั้ง/ บ่อ)	ซ่อมแซม/ ติดตั้ง เครื่อง สูบ/เครื่อง สูบน้ำไฟฟ้า (ครั้ง/บ่อ)	ซ่อมแซมบำรุง ระบบประปา บาดาล (แห่ง)
	รถบรรทุกน้ำ จุดจ่ายน้ำ (ลิตร)	รถปรับปรุง คุณภาพน้ำ (ลิตร)	น้ำดื่มบรรจุ ขวด/ แกลลอน (ลิตร)				
เขต ๑ ลำปาง	๑๗๐,๐๐๐	๗,๒๕๐	-	-	๑	๕	๑๗๐,๐๐๐
เขต ๒ สุพรรณบุรี	๒๖๔,๐๐๐	-	๖,๐๐๐	๑๖	๗	๖	๒๖๔,๐๐๐
เขต ๓ สระบุรี	๑๑๕,๗๐๐	-	๓,๒๓๖	๓	๑๔	๖	๑๑๕,๗๐๐
เขต ๔ ขอนแก่น	๕๗๔,๐๐๐	๔,๐๐๐	๑๐๐	๔	๙	๑๗	๕๗๔,๐๐๐
เขต ๕ นครราชสีมา	๑,๑๑๗,๔๓๐	๑๑,๒๕๐	๑๐๒,๐๒๐	๑๓	๓๔	๑๒	๑,๑๑๗,๔๓๐
เขต ๖ ตรัง	๙๒๗,๐๐๐	๖๖๔,๙๘๐	๕,๕๐๐	-	๕	๖	๙๒๗,๐๐๐
เขต ๗ กำแพงเพชร	๑๒๐,๐๐๐	๘,๒๓๕	๓,๕๕๐	-	๑๓	๓๔	๑๒๐,๐๐๐
เขต ๘ ราชบุรี	๑๔๔,๐๐๐	๑๐	๕๐๐	๑	-	๑	๑๔๔,๐๐๐
เขต ๙ ระยอง	๒๘๘,๐๐๐	๔๐,๐๐๐	๔,๔๐๐	๑๘	๙	๔๐	๒๘๘,๐๐๐
เขต ๑๐ อุตรดิตถ์	๑๐๘,๐๐๐	-	๕๐๐	-	๑	๔	๑๐๘,๐๐๐
เขต ๑๑ อุบลราชธานี	๑๖๘,๐๐๐	-	๑๐๕	-	-	๑๐	๑๖๘,๐๐๐
เขต ๑๒ สงขลา	๑๒๐,๐๐๐	-	๕,๐๐๐	-	๙	๑๔	๑๒๐,๐๐๐
รวม	๔,๑๑๖,๑๓๐	๗๓๕,๗๒๕	๑๓๐,๙๑๑	๕๕	๑๐๒	๑๕๕	๔,๑๑๖,๑๓๐
รวมแจกจ่ายน้ำ (ลิตร)	๔,๙๘๒,๗๖๖						

ความช่วยเหลือด้านการป้องกันและบรรเทาภาวะวิกฤติน้ำ
 กระทรวงทรัพยากรธรรมชาติและสิ่งแวดล้อม
 วันที่ ๒๗ กุมภาพันธ์ ๒๕๖๓

๑. กรม ทรัพยากรน้ำ สำนักงาน ทรัพยากรน้ำภาค ๑
๒. กิจกรรมที่ดำเนินการ ติดตั้งเครื่องสูบน้ำขนาด ๑๒ นิ้ว ที่บ้านป่าจี้ ม.๓ ต.ป่าไผ่ อ.ลี้ จ.ลำพูน เพื่อช่วยเหลือกลุ่มเกษตรกร
๓. ประโยชน์ที่ได้รับ ๕๖๐ ไร่ - ลิตร
- ครัวเรือน ๖๐ คน



จึงเรียนมาเพื่อโปรดทราบ

นายสมฤทธิ์ วิไลพรรัตน
 รองอธิบดีกรมทรัพยากรน้ำ
 ประธานคณะกรรมการศูนย์ปฏิบัติการ
 ทรัพยากรธรรมชาติและสิ่งแวดล้อม
 (ด้านทรัพยากรน้ำ)