



## รายงานสรุปสภาพน้ำในอ่างเก็บน้ำขนาดใหญ่และขนาดกลาง

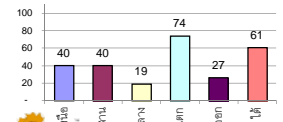
รายงานสถานการณ์ ณ วันที่ 7 มีนาคม 2563

% ปริมาณน้ำรวมแต่ละภาคปัจจุบัน

ปริมาณน้ำในอ่างที่ใช้การได้ในสัปดาห์นี้ + มากกว่า / - น้อยกว่า สัปดาห์ก่อน

512.13 ล้าน ลบ.ม.

สรุปสถานการณ์ปริมาณน้ำในอ่างเก็บน้ำที่ใช้ในกิจกรรมทั้งประเทศ มากกว่าปริมาณน้ำที่ไหลเข้าอ่าง เมื่อเทียบกับสัปดาห์ที่ผ่านมา ควรใช้น้ำอย่างระมัดระวัง



สรุปสถานการณ์ปริมาณน้ำในอ่าง

คงที่	4	อ่าง
ลดลง	33	อ่าง
เพิ่มขึ้น	1	อ่าง

เปรียบเทียบปริมาณน้ำรวมของประเทศปัจจุบัน  
กับปี 62 และ ปี 63

วันที่ 7 มีนาคม 2563 เท่ากับ

38,721 ล้าน ลบ.ม. หรือ เท่ากับ

55%

วันที่ 8 มีนาคม 2562 เท่ากับ

46,242 ล้าน ลบ.ม. หรือ เท่ากับ

65%

ภาค	สถานการณ์ปริมาณน้ำในอ่าง				ปริมาณน้ำเปลี่ยนแปลง (ล้าน ม.³)	สถานะ
	ล้น (แห่ง)	คงที่ (แห่ง)	เพิ่มขึ้น (แห่ง)	รวม (แห่ง)		
ภาคเหนือ	6	1	-	7	-96.00	ปริมาณน้ำในอ่างเก็บน้ำลดลง
ภาคตะวันออกเฉียงเหนือ	8	3	-	12	-78.00	ปริมาณน้ำในอ่างเก็บน้ำลดลง
ภาคกลาง	3	-	-	3	-7.00	ปริมาณน้ำในอ่างเก็บน้ำลดลง
ภาคตะวันตก	2	-	-	2	-248.00	ปริมาณน้ำในอ่างเก็บน้ำลดลง
ภาคตะวันออก	10	-	-	10	-26.13	ปริมาณน้ำในอ่างเก็บน้ำลดลง
ภาคใต้	4	-	-	4	-57.00	ปริมาณน้ำในอ่างเก็บน้ำลดลง
<b>รวมทั้งประเทศ</b>	<b>33</b>	<b>4</b>	<b>1</b>	<b>38</b>	<b>-512.13</b>	<b>ปริมาณน้ำในอ่างเก็บน้ำลดลง</b>

ภาค	อ่างเก็บน้ำ	ความจุที่ (ล้าน ม.³)	ปริมาณน้ำที่ใช้งานได้ (ล้าน ม.³)	ใช้การได้จริง (ล้าน ม.³)	ปริมาณน้ำรวม วันที่ 8 มีนาคม 2562		ปัจจุบัน วันที่ 7 มีนาคม 2563				สัปดาห์ก่อน วันที่ 1 มีนาคม 2563				ปริมาณน้ำ + เพิ่มขึ้น (ล้าน ม.³)	สถานการณ์ในอ่าง
					%	%	ปริมาณน้ำรวม		ปริมาณน้ำใช้การได้จริง		ปริมาณน้ำรวม		ปริมาณน้ำใช้การได้จริง			
							ปริมาณน้ำ (ล้าน ม.³)	%	ปริมาณน้ำ (ล้าน ม.³)	%	ปริมาณน้ำ (ล้าน ม.³)	%	ปริมาณน้ำ (ล้าน ม.³)	%		
<b>ภาคเหนือ (7)</b>																
1	ภูมิพล (2)	13,462	3,800	9,662	7,617	57%	5,011	37%	1,211	13%	5059	38%	1,259	13%	-48.00	ลดลง
2	สิริกิติ์ (2)	9,510	2,850	6,660	4,891	51%	4,240	45%	1,390	21%	4289	45%	1,439	22%	-49.00	ลดลง
3	แม่งัด	265	12	253	227	86%	106	40%	94	37%	111	42%	99	39%	-5.00	ลดลง
4	แมกวง	263	14	249	115	44%	69	26%	55	22%	70	27%	56	22%	-1.00	ลดลง
5	กัวลม	106	3	103	61	58%	55	52%	52	50%	55	52%	52	50%	-	คงที่
6	กัวคอง	170	6	164	143	84%	75	44%	69	42%	78	46%	72	44%	-3.00	ลดลง
7	แควน้อย	939	43	896	449	48%	359	38%	316	35%	363	39%	320	36%	-4.00	ลดลง
	แม่เม็ก	110	16	94	42	38%	30	27%	14	15%	30	27%	14	15%	-	คงที่
	<b>รวมภาคเหนือ</b>	<b>34,85%</b>	<b>24,825</b>	<b>6,744</b>	<b>18,081</b>	<b>55%</b>	<b>9,945</b>	<b>40%</b>	<b>3,201</b>	<b>18%</b>	<b>10,055</b>	<b>41%</b>	<b>3,297</b>	<b>18%</b>	<b>-96.00</b>	<b>ลดลง</b>
<b>ภาคตะวันออกเฉียงเหนือ (12)</b>																
8	ห้วยหลวง	136	7	129	44	32%	44	32%	37	29%	45	33%	38	29%	-1.00	ลดลง
9	น้ำจืด	520	45	475	285	55%	223	43%	178	37%	222	43%	177	37%	1.00	เพิ่มขึ้น
10	น้ำพอง (2)	165	8	157	103	62%	78	47%	70	45%	79	48%	71	45%	-1.00	ลดลง
11	จันทบุรี (2)	164	37	127	81	49%	40	24%	3	2%	41	25%	4	3%	-1.00	ลดลง
12	ลพบุรี (2)	2,431	581	1,850	676	28%	401	16%	-	0%	413	17%	-	0%	-	คงที่
13	ลำปาว	1,980	100	1,880	766	39%	972	49%	872	46%	1,006	51%	906	48%	-34.00	ลดลง
14	ลำตะคอง	314	22	292	208	66%	119	38%	97	33%	121	39%	99	34%	-2.00	ลดลง
15	ลำพระเพลิง	155	1	154	60	39%	16	10%	15	10%	16	10%	15	10%	-	คงที่
16	มูลน	141	7	134	58	41%	36	26%	29	22%	37	26%	30	22%	-1.00	ลดลง
17	ลำพระยาศรี	275	7	268	136	49%	64	23%	57	21%	65	24%	58	22%	-1.00	ลดลง
18	ลำน้ำมูล	121	3	118	38	31%	20	17%	17	14%	20	17%	17	14%	-	คงที่
19	สิรินธร (2)	1,966	831	1,135	956	49%	1,369	70%	538	47%	1,407	72%	576	51%	-38.00	ลดลง
	<b>รวมภาคตะวันออกเฉียงเหนือ</b>	<b>11,80%</b>	<b>8,369</b>	<b>1,649</b>	<b>6,720</b>	<b>41%</b>	<b>3,382</b>	<b>40%</b>	<b>1,913</b>	<b>28%</b>	<b>3,472</b>	<b>41%</b>	<b>1,991</b>	<b>30%</b>	<b>-78.00</b>	<b>ลดลง</b>
<b>ภาคกลาง (3)</b>																
20	ป่าสักชลสิทธิ์	960	3	957	341	36%	169	18%	166	17%	174	18%	171	18%	-5.00	ลดลง
21	ห้วยเสลา	160	17	143	40	25%	34	21%	17	12%	35	22%	18	13%	-1.00	ลดลง
22	กระเสียว	240	40	200	66	28%	57	24%	17	9%	58	24%	18	9%	-1.00	ลดลง
	<b>รวมภาคกลาง</b>	<b>1.92%</b>	<b>1,360</b>	<b>60</b>	<b>1,300</b>	<b>33%</b>	<b>261</b>	<b>19%</b>	<b>200</b>	<b>15%</b>	<b>267</b>	<b>20%</b>	<b>207</b>	<b>16%</b>	<b>-7.00</b>	<b>ลดลง</b>
<b>ภาคตะวันตก (2)</b>																
23	ศรีนครินทร์ (2)	17,745	10,265	7,480	15,342	86%	13,978	79%	3,713	50%	14,090	79%	3,825	51%	-112.00	ลดลง
24	วชิราลงกรณ (2)	8,860	3,012	5,848	6,321	71%	5,744	65%	2,732	47%	5,880	66%	2,868	49%	-136.00	ลดลง
	<b>รวมภาคตะวันตก</b>	<b>37.51%</b>	<b>26,605</b>	<b>13,277</b>	<b>13,328</b>	<b>81%</b>	<b>19,722</b>	<b>74%</b>	<b>6,445</b>	<b>48%</b>	<b>19,970</b>	<b>75%</b>	<b>6,693</b>	<b>50%</b>	<b>-248.00</b>	<b>ลดลง</b>
<b>ภาคตะวันออก (6+4)</b>																
25	ขุนด่าน	224	5.00	219	98	44%	78	35%	73	33%	84	38%	79	36%	-6.00	ลดลง
26	คลองสิริกิติ์	420	30.00	390	190	45%	66	16%	36	9%	68	16%	38	10%	-2.00	ลดลง
27	บางพระ (3)	117	12.00	105	65	56%	31	26%	19	18%	34	29%	22	21%	-3.00	ลดลง
28	หนองปลาไหล (3)	164	13.75	150	120	73%	29	18%	15	10%	30	18%	16	11%	-1.00	ลดลง
29	ประแสร์ (3)	295	20.00	275	173	59%	73	25%	53	19%	78	26%	58	21%	-5.00	ลดลง
30	มาบประชัน (3)	17	0.72	16	13	79%	2	12%	1	8%	2	14%	1.59	10%	-0.31	ลดลง
31	หนองค้อ (3)	21	1.00	20	7	31%	4	20%	3	16%	4	21%	3.48	17%	-0.18	ลดลง
32	ดงกราย (3)	79	3.00	76	52	65%	20	26%	17	23%	22	28%	18.90	25%	-1.57	ลดลง
33	คลองใหญ่ (3)	45	3.00	42	28	61%	5	12%	2	5%	6	14%	3.33	8%	-1.07	ลดลง
34	นครินทร์จินดา	295	19.00	276	189	64%	135	46%	116	42%	141	48%	122.00	44%	-6.00	ลดลง
	<b>รวมภาคตะวันออก</b>	<b>2.37%</b>	<b>1,678</b>	<b>1,07</b>	<b>1,570</b>	<b>56%</b>	<b>445</b>	<b>27%</b>	<b>336</b>	<b>21%</b>	<b>470</b>	<b>28%</b>	<b>363</b>	<b>23%</b>	<b>-26.13</b>	<b>ลดลง</b>
<b>ภาคใต้ (4)</b>																
35	แก่งกระจาน	710	65	645	488	69%	345	49%	280	43%	353	50%	288	45%	-8.00	ลดลง
36	ปราณบุรี	391	18	373	285	73%	199	51%	181	49%	206	53%	188	50%	-7.00	ลดลง
37	รัชชประภา (2)	5,639	1,352	4,287	4,341	77%	3,370	60%	2,018	47%	3,410	60%	2,058	48%	-40.00	ลดลง
38	บางยาง (2)	1,454	276	1,178	1,129	78%	1,052	72%	776	66%	1,054	72%	778	66%	-2.00	ลดลง
	<b>รวมภาคใต้</b>	<b>11.55%</b>	<b>8,194</b>	<b>1,711</b>	<b>6,483</b>	<b>78%</b>	<b>4,965</b>	<b>61%</b>	<b>3,255</b>	<b>50%</b>	<b>5,023</b>	<b>61%</b>	<b>3,312</b>	<b>51%</b>	<b>-57.00</b>	<b>ลดลง</b>
	<b>รวมทั้งประเทศ</b>	<b>100%(38)</b>	<b>71,031</b>	<b>23,548</b>	<b>47,482</b>	<b>65%</b>	<b>38,721</b>	<b>55%</b>	<b>15,350</b>	<b>32%</b>	<b>39,257</b>	<b>55%</b>	<b>15,863</b>	<b>33%</b>	<b>-512.13</b>	<b>ลดลง</b>

ที่มาข้อมูล : ตารางสรุปสภาพน้ำในอ่างเก็บน้ำขนาดใหญ่ทั่วประเทศ และตารางสรุปสภาพน้ำในอ่างเก็บน้ำภาคตะวันออกเฉียงเหนือ กรมชลประทาน

หมายเหตุ :

- อ่างเก็บน้ำขนาดใหญ่ หมายถึง อ่างเก็บน้ำที่มีความจุตั้งแต่ 100 ล้าน ลบ.ม. ขึ้นไป
- เป็นอ่างเก็บน้ำอยู่ในความรับผิดชอบของการไฟฟ้าฝ่ายผลิตแห่งประเทศไทย(10) นอกนั้นอยู่ในความรับผิดชอบของกรมชลประทาน (28)
- เป็นอ่างเก็บน้ำขนาดกลางที่มีความสำคัญต่อการอุตสาหกรรมและการประปา ของลุ่มน้ำชายฝั่งทะเลตะวันออก
- ที่มา : กรมชลประทาน และการไฟฟ้าฝ่ายผลิตแห่งประเทศไทย
- จังหวัดที่มีอ่างเก็บน้ำขนาดใหญ่มีจำนวน 26 จังหวัด ไม่มี 50 จังหวัด

รศ. นายถิระ รังสีเกษม กิ่งของอ่าง



ศูนย์เขล



ศูนย์ป้องกันกักตุนน้ำ กรมทรัพยากรน้ำ

ลำดับของเขื่อนตามความจุ

- ศรีนครินทร์
- ภูมิพล
- สิริกิติ์
- วชิราลงกรณ
- รัชชประภา
- ลพบุรี
- สิรินธร
- บางพระ
- ลำปาว
- ป่าสัก

ลำดับของเขื่อนตามปริมาณน้ำใช้การได้

- ภูมิพล
- ศรีนครินทร์
- สิริกิติ์
- วชิราลงกรณ
- รัชชประภา
- ลำปาว
- ลพบุรี
- บางพระ
- สิรินธร
- ป่าสัก