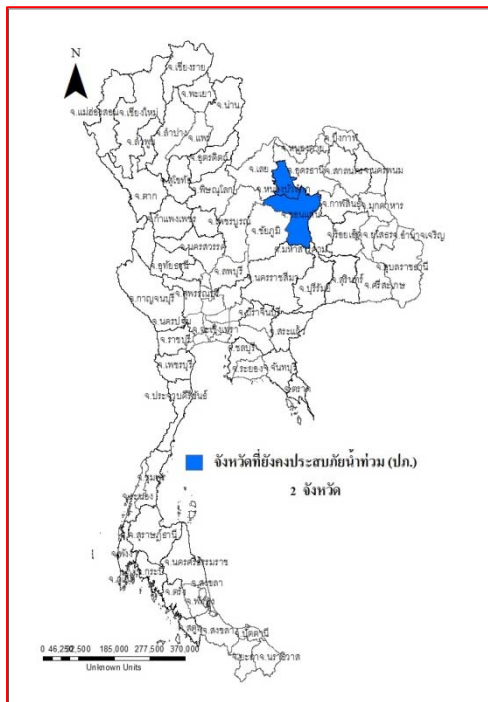




รายงานสถานการณ์น้ำ ศูนย์ป้องกันวิกฤติน้ำ กรมทรัพยากรน้ำ วันพฤหัสบดีที่ ๒๔ พฤศจิกายน ๒๕๕๙

สภาวะอากาศ ภาคเหนือและภาคตะวันออกเฉียงเหนือตอนบนมีอากาศเย็นกับมีหมอกในตอนเช้า ส่วนภาคตะวันออกเฉียงเหนือตอนล่าง ภาคกลางตอนล่าง ภาคตะวันออก ภาคใต้ รวมทั้งกรุงเทพมหานครและปริมณฑลจะมีฝนฟ้าคะนองเกิดขึ้นในระยะนี้ โดยมีฝนตกหนักในบริเวณภาคตะวันออก



สถานการณ์น้ำ

กรมอุตุนิยมวิทยา เผยประเทศไทยสภาพอากาศแปรปรวน ฝนฟ้าคะนองเกิดขึ้นในระยะนี้

กรมชลประทาน เผยเขื่อนแควน้อย-ป่าสักฯ น้ำเกินความจุสัญญาณดีแล้งหน้า

จ.สงขลา น้ำในคลองอู่ตะเภาสูงขึ้นหลังมีฝนตกต่อเนื่อง ทำให้เทศบาลเมืองบ้านพรุต้องขึ้นธงเขียว

สถานการณ์น้ำต่างประเทศ

การช่วยเหลือ

สถานการณ์น้ำ

ระดับน้ำในแม่น้ำโขง ที่มาข้อมูล : สรุปสถานการณ์น้ำประจำวัน : ศูนย์ประมวลวิเคราะห์สถานการณ์น้ำ กรมชลประทานระดับน้ำแม่น้ำโขง ณ วันที่ ๒๓ พฤศจิกายน ๒๕๕๙ ที่สถานีเชียงแสน เชียงคาน หนองคาย นครพนม มุกดาหาร และโขงเจียม วัดได้ ๓.๒๓.๗.๐๔ ๔.๕๗ ๔.๒๕ ๔.๔๐ และ ๕.๑๔ เมตร ตามลำดับ เปรียบเทียบกับตลิ่ง มีค่าเท่ากับ -๙.๕๗ -๘.๙๖ -๗.๖๓ -๘.๒๕ -๗.๖๐ และ -๙.๓๖ เมตร ตามลำดับ **แนวโน้มระดับน้ำท่า** สถานีเชียงแสน สถานีเชียงคาน สถานีหนองคาย สถานีนครพนม สถานีมุกดาหาร และ สถานีอุบลราชธานี มีแนวโน้มระดับน้ำลดลง

ระดับน้ำและคุณภาพน้ำของกลุ่มน้ำสงขลา กลุ่มน้ำทะเลสาบสงขลา ปัจจุบันสถานการณ์น้ำในลำน้ำโดยทั่วไปยังคงอยู่ในภาวะปกติ (ระดับน้ำต่ำกว่าระดับตลิ่งต่ำสุด)ระดับน้ำในลำน้ำส่วนใหญ่มีแนวโน้มลดลง สถานการณ์น้ำท่า (๑๙ พ.ย- ๒๓ พ.ย.๒๕๕๙) (ที่มา: กรมชลประทาน) สถานีคลองลำ อ.ศรีนครินทร์ จ.พัทลุง สถานีคลองน่วย อ.เมือง จ.พัทลุง สถานีคลองหระ อ.หาดใหญ่ จ.สงขลา สถานีคลองอู่ตะเภา อ.หาดใหญ่ จ.สงขลา สถานีคลองอู่ตะเภา อ.คลองหอยโข่ง จ.สงขลา สถานีคลองอู่ตะเภา อ.สะเดา จ.สงขลา วัดปริมาณน้ำได้ ๔.๙๕ ๐.๕๐ ๑.๙๘. ๑๕.๕๐ ๑๑.๒๘ และ ๙.๑๐ ลบม/วินาที

สถานีตรวจวัดระดับน้ำ (CCTV) ณ วันที่ ๒๒ พฤศจิกายน ๒๕๕๙ การตรวจวัดระดับน้ำจากกล้อง (CCTV) ระดับน้ำส่วนใหญ่อยู่ในเกณฑ์ปกติ

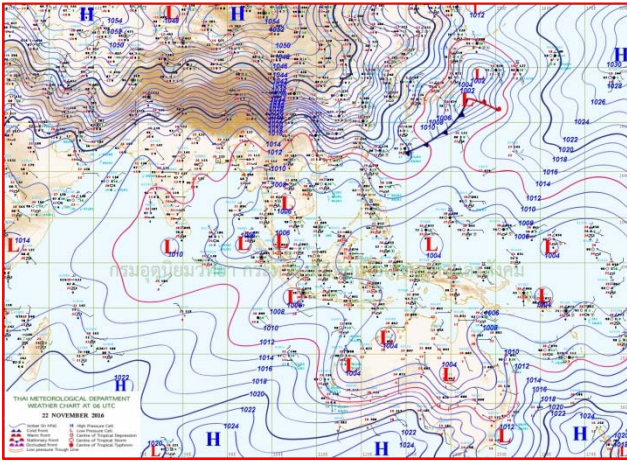
จังหวัด	สถานที่ตั้งกล้อง	แม่น้ำ/คูน้ำ	วิกฤติ	วิกฤติ	ระดับน้ำ (ม.รทก.)			สถานการณ์	หมายเหตุ
			น้ำแล้ง	น้ำท่วม	พ.ศ.2558				
			ระดับน้อยกว่า	ระดับมากกว่า	15 พ.ย.	16 พ.ย.	22 พ.ย.		
จ.นครสวรรค์	หาดเสลา อ.เก้าเลี้ยว	ปึง	-	32.53	28.32	28.17	27.97	น้ำปกติ	↓
จ.ลำปาง	วัดเกาะวาลูการาม อ.เมือง	วัง	230.09	234.50	230.42	230.28	229.93	น้ำปกติ	↓
จ.สุโขทัย	สะพานศรีรัตนาลัย อ.ศรีรัตนาลัย	ยม	60.14	71.78	60.50	62.40	62.00	น้ำปกติ	↓
จ.สุโขทัย	สะพานพระเมรุมาศ อ.เมือง	ยม	42.48	48.59	46.10	46.00	44.45	น้ำปกติ	↓
จ.พิจิตร	สะพานบ้านโพธิ์ทะเล อ.เมือง	ยม	21.84	31.63	28.40	28.40	28.40	น้ำปกติ	↔
จ.พิษณุโลก	สะพานบางระกำ อ.บางระกำ	ยม	31.73	37.23	33.70	33.70	33.70	น้ำปกติ	↔
จ.อุตรดิตถ์	สะพานท่าเสา อ.เมือง	น่าน	49.22	56.91	55.50	53.50	53.40	น้ำปกติ	↓
จ.น่าน	สะพานนครน่านพัฒนา อ.เมือง		192.17	197.73	192.45	192.40	192.20	น้ำปกติ	↓
จ.พิษณุโลก	สะพานสุพรรณภักดี อ.เมือง	น่าน	33.98	44.52	35.70	35.70	35.10	น้ำปกติ	↓
จ.อุดรธานี	สถานีห้วยหลวง อ.เมือง	โขง	-	-	167.90	167.90	167.90	น้ำปกติ	↔
จ.นครพนม	เทศบาล ต.นาแก อ.นาแก	ห้วยน้ำก่ำ/โขงอีสาน	139.05	142.42	142.68	142.43	142.73	น้ำปกติ	↑
จ.ขอนแก่น	บ้านเหล่านกขุม อ.เมือง	ชี	142.78	149.71	147.20	147.00	147.00	น้ำปกติ	↔
จ.บุรีรัมย์	สตึก อ.สตึก	มูล	123.13	128.76	130.25	130.25	130.45	น้ำปกติ	↑
จ.สิงห์บุรี	เชิงสะพานสิงห์บุรี อ.เมือง	เจ้าพระยา	3.45	11.50	7.65	7.15	4.20	น้ำปกติ	↓
จ.พระนครศรีอยุธยา	อ.เสนา	น้อย/เจ้าพระยา	2.00	5.00	2.80	2.75	1.50	น้ำปกติ	↓
จ.ชัยนาท	บ้านเนินไผ่ อ.มโนรมย์	เจ้าพระยา	-	-	5.50	5.50	5.50	น้ำปกติ	↔
จ.อ่างทอง	บ้านยางมณี อ.โพธิ์ทอง	เจ้าพระยา	-	9.11	6.01	5.71	4.81	น้ำปกติ	↓
จ.ลพบุรี	บ้านบางปี อ.เมือง	เจ้าพระยา	-	10.75	4.50	4.50	3.90	น้ำปกติ	↓
จ.พระนครศรีอยุธยา	บ้านป้อม อ.พระนครศรีอยุธยา	เจ้าพระยา	-	-	2.25	2.15	0.55	น้ำปกติ	↓
จ.อุทัยธานี	เชิงสะพานบริรักษ์ อ.เมือง	สะแกกรัง	15.16	19.90	6.90	6.90	6.50	น้ำปกติ	↓
จ.สมุทรสาคร	ท่าฉลอม อ.เมือง	ท่าจีน	-8.91	-0.91	-0.89	-0.69	-0.99	น้ำปกติ	↓
จ.สมุทรสาคร	สะพานข้ามแม่น้ำท่าจีน3 อ.เมือง	ท่าจีน	-5.11	0.57	0.06	0.26	-0.59	น้ำปกติ	↓
จ.สุพรรณบุรี	สะพานวัดพระรูป อ.เมือง	ท่าจีน	-1.26	2.75	2.64	2.54	2.79	น้ำปกติ	↑
จ.สุพรรณบุรี	สะพานข้ามแม่น้ำท่าจีนทางหลวง335 อ.สามชุก	ท่าจีน	1.55	5.18	4.56	4.56	4.76	น้ำปกติ	↑
จ.ชัยนาท	สะพานสามง่ามท่าโบสถ์ อ.หันคา	ท่าจีน	10.69	12.83	11.97	12.12	12.22	น้ำปกติ	↑
จ.พระนครศรีอยุธยา	สะพานปรีดี อ.พระนครศรีอยุธยา	เจ้าพระยา	-	-	1.00	0.95	-0.60	น้ำปกติ	↓
จ.ฉะเชิงเทรา	เชิงสะพานฉะเชิงเทรา อ.เมือง	เจ้าพระยา	-0.01	1.90	1.50	1.45	-0.30	น้ำปกติ	↓
จ.จันทบุรี	ตรงข้ามวัดจันทนาราม อ.เมือง	จันทบุรี/ ชายฝั่งทะเลตะวันออก	0.20	3.73	1.00	1.10	0.60	น้ำปกติ	↓
จ.เพชรบุรี	เทศบาลเมืองเพชรบุรี อ.เมือง	เพชรบุรี	-	3.18	1.45	1.45	0.70	น้ำปกติ	↓
จ.ประจวบคีรีขันธ์	ร.ร.อนุบาลบางสะพาน อ.บางสะพาน	คลองบางสะพาน/ ชายฝั่งทะเลตะวันตก	-	3.30	1.15	1.35	0.30	น้ำปกติ	↓
จ.สงขลา	สถานีคลองอู่ตะเภาตอนล่าง อ.หาดใหญ่	ทะเลสาบสงขลา	-	-	0.50	0.90	0.40	น้ำปกติ	↓
จ.พัทลุง	สถานีคลองตะโหมด อ.ตะโหมด	ทะเลสาบสงขลา	-	-	22.40	22.40	22.40	น้ำปกติ	↔
จ.พัทลุง	นาท่อม อ.เมือง	ทะเลสาบสงขลา	-	-	20.45	20.60	20.30	น้ำปกติ	↓
จ.พัทลุง	ลำปำ อ.เมือง	ทะเลสาบสงขลา	-	-	-1.40	-1.30	-1.35	น้ำปกติ	↓

ปริมาณน้ำฝนสูงสุด (มม.)

จังหวัด	๑๘ พ.ย.๕๙	๑๙ พ.ย.๕๙	๒๐ พ.ย.๕๙	๒๑ พ.ย.๕๙	๒๒ พ.ย.๕๙
จ.นครสวรรค์	-	-	-	-	
จ.ชัยนาท	-	-	-	-	
จ.พระนครศรีอยุธยา	-	-	-	-	
จ.สุพรรณบุรี	-	-	-	-	
จ.ลพบุรี	-	-	-	-	
จ.กาญจนบุรี	-	-	-	-	
จ.ราชบุรี	-	๒.๒	๔.๖	-	
จ.นครปฐม	-	-	-	-	
จ.นนทบุรี	-	-	-	-	
จ.ปทุมธานี	-	๓.๒	๑.๘	-	
จ.สมุทรปราการ	-	๒๗.๑	๐.๒	-	
จ.นครนายก	-	๗.๘	๘.๓	-	๑๕.๔
จ.ปราจีนบุรี	-	๒.๘	-	-	๑.๒
จ.สระแก้ว	๒.๒	๑.๕	๗.๖	๓๗.๖	-
จ.ฉะเชิงเทรา	-	๑๒.๕	๘.๕	๔.๓	-
จ.ชลบุรี	-	๒๔.๗	๑๘.๘	๑.๔	-
จ.ระยอง	๓.๖	๑๔.๕	๑๖.๑	๔.๐	๙.๐
จ.จันทบุรี	-	๕๔.๐	๑๕.๐	-	-
จ.ตราด	๕๑.๒	๒๙.๗	๑.๒	-	๒.๖
จ.เพชรบุรี	-	๑๖.๔	-	-	-
จ.ประจวบคีรีขันธ์	-	๑๔.๑	-	-	๒.๓
จ.ชุมพร	-	๔๕.๐	๒๒.๗	-	-
จ.สุราษฎร์ธานี	๔๒.๐	๓๕.๐	๓๕.๐	-	๒๐.๐
จ.นครศรีธรรมราช	๒๘.๕	๒๙.๘	๓๓.๘	๒๐.๐	๔๓.๕
จ.พัทลุง	๓๙.๐	๑๓.๗	-	-	๔๓.๕
จ.สงขลา	๑๗.๓	๔๑.๕	๒๔.๔	๔.๐	๒๔.๒
จ.ปัตตานี	๓.๕	๒๒.๑	๕๐.๑	-	-
จ.ยะลา	๐.๓	๑๒.๐	-	-	๑๗.๑
จ.นราธิวาส	๕.๘	๒๗.๙	๑๒๕.๐	-	-
จ.ระนอง	-	๒.๒	-	๑๓.๒	-
จ.พังงา	๒๖.๙	-	๓๘.๐	๐.๙	๑๒.๖
จ.กระบี่	-	๙.๙	๑๗.๓	-	๗.๖
จ.ภูเก็ต	๒๒.๔	๔๖.๒	๙.๖	-	๒๒.๐
จ.ตรัง	-	-	-	-	๒๑.๗
จ.สตูล	-	๓๕.๑	๙.๘	๔.๐	๙.๐

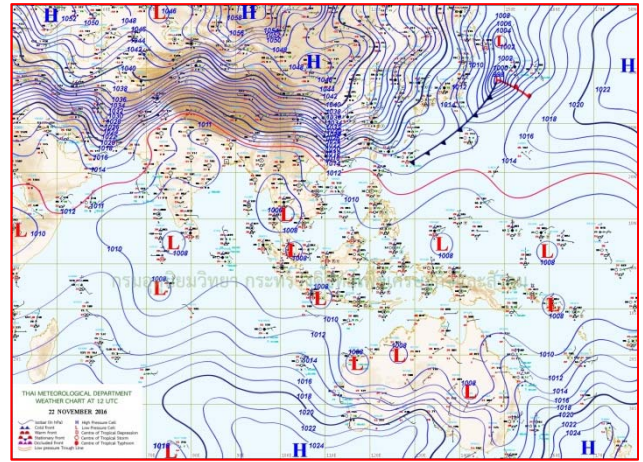


แผนที่อากาศ



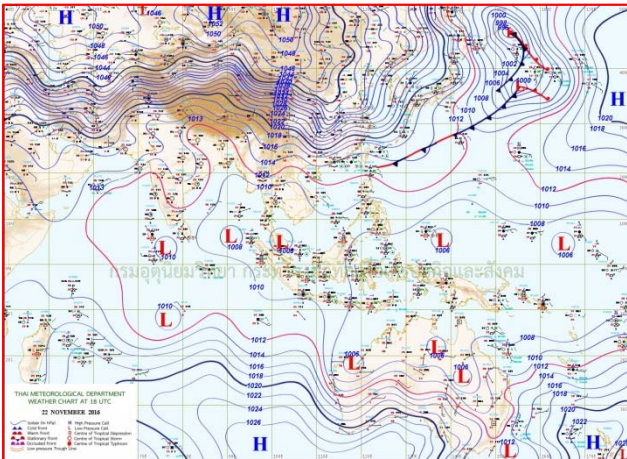
๒๒ พ.ย.๕๙ เวลา ๐๓:๐๐ น.

๑



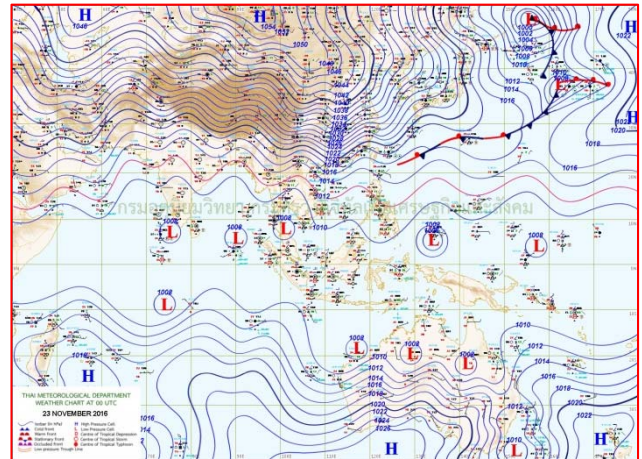
๒๒ พ.ย.๕๙ เวลา ๐๕:๐๐ น.

๒



๒๒ พ.ย.๕๙ เวลา ๐๙:๐๐ น.

๓



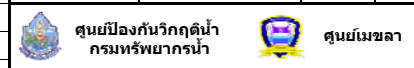
๒๓ พ.ย. ๕๙ เวลา ๐๑:๐๐ น.

๔

รายงานปริมาณน้ำฝนจากกรมอุตุนิยมวิทยา

วันที่ 23 พฤศจิกายน 2559

รายงานฝน เวลา 07.00 น.ของวันที่ 22 พฤศจิกายน 2559

สถานีอุตุนิยมวิทยา					ปริมาณน้ำฝน24 ชม.(mm)	ปริมาณน้ำฝนสะสม(mm.)								
ภาคเหนือ					สูงสุด ของประเทศ	24.2	5,739.9	ภาคใต้ฝั่งตะวันออก						
สถานีอุตุนิยมวิทยา	ปริมาณน้ำฝน24 ชม.(mm)	ปริมาณน้ำฝนสะสม(mm.)	ปริมาณฝน พ.ย. (mm.)	สถานะฝนสะสม ปัจจุบันเทียบกับค่าเฉลี่ย 30 ปี	สูงสุด ของภาคเหนือ	-	1,853.7	สถานีอุตุนิยมวิทยา	ปริมาณน้ำฝน24 ชม.(mm)	ปริมาณน้ำฝนสะสม(mm.)	ปริมาณฝน (mm.)	สถานะฝนสะสม ปัจจุบันเทียบกับค่าเฉลี่ย 30 ปี		
					สูงสุด ของภาคกลาง	-	2,081.0							
แม่ฮ่องสอน	ไม่มีฝน	1,119.6	44.9	ต่ำกว่า	สูงสุด ของภาคตะวันออกเฉียงเหนือ	2.0	2,374.1	เพชรบุรี	ไม่มีฝน	1,105.6	93.8	สูงกว่า		
ดอยอ่างขาง	ไม่มีฝน	1,679.1	***	***	สูงสุด ของภาคใต้ฝั่งตะวันออก	24.2	1,989.3	หนองพลับ สกษ.	ไม่มีฝน	1,088.0	125.0	สูงกว่า		
เชียงใหม่	ไม่มีฝน	1,853.7	59.2	สูงกว่า	สูงสุด ของภาคใต้ฝั่งตะวันตก	21.7	5,739.9	หัวหิน	ไม่มีฝน	829.6	101.2	ต่ำกว่า		
เชียงใหม่ สกษ.	-	1,470.6	56.8	ต่ำกว่า	ภาคตะวันออกเฉียงเหนือ				ประจวบคีรีขันธ์	2.3	1,114.0	154.5	ต่ำกว่า	
ทุ่งช้าง	ไม่มีฝน	1,481.2	20.5	ต่ำกว่า	สถานีอุตุนิยมวิทยา	ปริมาณน้ำฝน24 ชม.(mm)	ปริมาณน้ำฝนสะสม(mm.)	ปริมาณฝน (mm.)	สถานะฝนสะสม ปัจจุบันเทียบกับค่าเฉลี่ย 30 ปี	ชุมพร	-	1,223.2	287.9	ต่ำกว่า
พะเยา	-	1,069.8	37.3	ต่ำกว่า						สวี สกษ.	ไม่มีฝน	1,231.0	352.1	ต่ำกว่า
ห้วยฝาง	ไม่มีฝน	1,695.5	27.6	สูงกว่า	เลย สกษ.	ไม่มีฝน	1,237.7	18.8	สูงกว่า	เกาะสมุย	4.0	958.7	506.6	ต่ำกว่า
เด่น	ไม่มีฝน	1,158.9	34.9	สูงกว่า	หนองคาย	ไม่มีฝน	2,028.8	15.2	สูงกว่า	สุราษฎร์ธานี	8.8	934.8	329.9	ต่ำกว่า
แม่สะเรียง	ไม่มีฝน	982.3	22.1	ต่ำกว่า	เลย	ไม่มีฝน	1,394.9	20.0	สูงกว่า	นครศรีธรรมราช	ไม่มีฝน	1,288.1	631.2	ต่ำกว่า
แม่ใจ สกษ.	-	-	50.7	ต่ำกว่า	อุดรธานี	ไม่มีฝน	1,471.1	10.3	สูงกว่า	นครศรีธรรมราช สกษ.	ไม่มีฝน	1,515.9	623.5	ต่ำกว่า
เชียงใหม่	ไม่มีฝน	1,172.9	53.9	สูงกว่า	สกลนคร สกษ.	ไม่มีฝน	1,389.2	5.4	ต่ำกว่า	สุราษฎร์ธานี สกษ.	ฝนเล็กน้อย	1,104.3	526.1	ต่ำกว่า
ลำปาง	-	1,097.9	29.5	สูงกว่า	สกลนคร	ไม่มีฝน	1,344.0	11.9	ต่ำกว่า	พระแสง สอท.	-	1,622.7	180.1	ต่ำกว่า
ลำพูน	ไม่มีฝน	1,307.0	44.1	สูงกว่า	นครพนม	ไม่มีฝน	2,374.1	9.7	สูงกว่า	ลาวง	-	1,989.3	203.9	สูงกว่า
แพร่	ไม่มีฝน	1,383.5	25.6	สูงกว่า	นครพนม สกษ.	ไม่มีฝน	1,669.1	17.4	ต่ำกว่า	พัทลุง สกษ.	ฝนเล็กน้อย	1,122.6	465.8	ต่ำกว่า
น่าน	ไม่มีฝน	1,411.8	18.1	สูงกว่า	หนองบัวลำภู	ไม่มีฝน	1,537.8	***	***	สงขลา	ฝนเล็กน้อย	1,249.1	545.9	ต่ำกว่า
น่าน สกษ.	ไม่มีฝน	1,386.8	23.5	สูงกว่า	ขอนแก่น	ไม่มีฝน	1,367.4	15.9	สูงกว่า	หาดใหญ่	24.2	924.8	317.1	ต่ำกว่า
ลำปาง สกษ.	ไม่มีฝน	1,147.8	45.1	สูงกว่า	มหาสารคาม	2.0	1,729.8	18.1	สูงกว่า	ดอนงษ์ สกษ.	ไม่มีฝน	1,373.3	428.7	ต่ำกว่า
อุดรดิตถ์	ไม่มีฝน	1,355.8	26.7	ต่ำกว่า	มุกดาหาร	ไม่มีฝน	1,301.3	13.3	ต่ำกว่า	สะเดา	17.9	866.0	242.1	ต่ำกว่า
สุโขทัย	ไม่มีฝน	1,232.2	6.0	ต่ำกว่า	พิจิตร สกษ.	ไม่มีฝน	1,320.1	12.1	สูงกว่า	ปัตตานี	ไม่มีฝน	1,084.3	406.6	สูงกว่า
ศรีสะเกษ สกษ.	ไม่มีฝน	1,377.8	25.4	สูงกว่า	กาฬสินธุ์	ไม่มีฝน	1,461.8	21.1	สูงกว่า	ยะลา สกษ.	17.1	1,174.7	***	***
นลัมสีก	ไม่มีฝน	1,082.3	13.9	สูงกว่า	ชัยภูมิ	ไม่มีฝน	1,272.5	19.0	สูงกว่า	นราธิวาส	-	1,466.1	554.9	สูงกว่า
แม่สอด	ไม่มีฝน	1,187.3	23.7	ต่ำกว่า	ร้อยเอ็ด สกษ.	ไม่มีฝน	1,536.2	16.4	สูงกว่า	ภาคใต้ฝั่งตะวันตก				
ตาก	ไม่มีฝน	1,148.5	54.6	สูงกว่า	ร้อยเอ็ด	-	1,482.2	15.2	สูงกว่า	สถานีอุตุนิยมวิทยา	ปริมาณน้ำฝน24 ชม.(mm)	ปริมาณน้ำฝนสะสม(mm.)	ปริมาณฝน (mm.)	สถานะฝนสะสม ปัจจุบันเทียบกับค่าเฉลี่ย 30 ปี
เชียงใหม่	ไม่มีฝน	1,121.8	48.0	สูงกว่า	อุบลราชธานี (ศูนย์ฯ)	ไม่มีฝน	1,898.7	22.6	สูงกว่า					
พิษณุโลก	ไม่มีฝน	1,372.3	33.4	สูงกว่า	อุบลราชธานี สกษ.	ไม่มีฝน	1,615.6	26.0	ต่ำกว่า	ระนอง	ไม่มีฝน	4,783.20	164.80	สูงกว่า
เพชรบูรณ์	ไม่มีฝน	1,040.5	11.6	ต่ำกว่า	ศรีสะเกษ	1.0	1,342.8	37.1	ต่ำกว่า	ตะกั่วป่า	12.6	5,739.90	250.20	สูงกว่า
กำแพงเพชร	ไม่มีฝน	1,166.4	42.0	ต่ำกว่า	ท่าตูม	-	1,360.0	21.0	ต่ำกว่า	กระบี่	7.6	2,207.90	179.70	สูงกว่า
อุ้มผาง	ไม่มีฝน	1,370.9	25.2	ต่ำกว่า	นครราชสีมา	ไม่มีฝน	1,217.8	23.9	สูงกว่า	ภูเก็ต	ไม่มีฝน	2,491.30	177.40	สูงกว่า
พิจิตร สกษ.	ไม่มีฝน	1,168.9	23.1	ต่ำกว่า	สุรินทร์	1.0	1,393.2	28.7	ต่ำกว่า	ภูเก็ต (ศูนย์ฯ)	1.2	3,757.70	207.80	สูงกว่า
ดอนมดแดง สกษ.	ไม่มีฝน	1,622.9	54.0	สูงกว่า	สุรินทร์ สกษ.	-	1,344.3	22.1	ต่ำกว่า	เกาะลันตา	ไม่มีฝน	2,427.80	147.10	สูงกว่า
วิเชียรบุรี	-	1,077.8	20.3	ต่ำกว่า	ไซคชัย	0.2	987.9	29.4	ต่ำกว่า	ตรัง	21.7	2,250.50	203.90	สูงกว่า
ภาคกลาง					ปากช่อง สกษ.	ไม่มีฝน	757.2	31.3	ต่ำกว่า	สตูล	9.0	1,726.30	223.90	สูงกว่า
สถานีอุตุนิยมวิทยา	ปริมาณน้ำฝน24 ชม.(mm)	ปริมาณน้ำฝนสะสม(mm.)	ปริมาณฝน พ.ย. (mm.)	สถานะฝนสะสม ปัจจุบันเทียบกับค่าเฉลี่ย 30 ปี	นางรอง	ไม่มีฝน	1,280.0	37.2	สูงกว่า	สรุปปริมาณฝนมาก	สถานีอุตุนิยมวิทยา	ปริมาณน้ำฝน24 ชม.(mm)	ปริมาณน้ำฝนสะสม(mm.)	
					บุรีรัมย์	ไม่มีฝน	1,359.7	19.9	ต่ำกว่า					
นครสวรรค์	ไม่มีฝน	1,497.9	27.4	สูงกว่า	ภาคตะวันออก				1	หาดใหญ่	24.2	919.0		
ตากฟ้า สกษ.	ไม่มีฝน	1,284.5	32.6	สูงกว่า	สถานีอุตุนิยมวิทยา	ปริมาณน้ำฝน24 ชม.(mm)	ปริมาณน้ำฝนสะสม(mm.)	ปริมาณฝน (mm.)	สถานะฝนสะสม ปัจจุบันเทียบกับค่าเฉลี่ย 30 ปี	2	ตรัง	21.7	2,250.5	
ชัยนาท สกษ.	ไม่มีฝน	1,225.0	37.9	สูงกว่า						นครนายก	ไม่มีฝน	3,056.3	***	***
อุทัยธานี	ไม่มีฝน	1,059.6	37.1	ต่ำกว่า	ปราจีนบุรี	0.9	1,726.9	31.7	สูงกว่า	4	ยะลา สกษ.	17.1	1,174.7	
พระนครศรีอยุธยา	ไม่มีฝน	962.4	***	***	กบินทร์บุรี	ไม่มีฝน	1,700.4	29.1	สูงกว่า	5	ตะกั่วป่า	12.6	5,739.9	
บัวชุม	ไม่มีฝน	1,139.6	22.1	สูงกว่า	สระแก้ว	ไม่มีฝน	1,448.5	26.5	สูงกว่า	ปริมาณฝนสูงสุด		หาดใหญ่	24.2	924.8
ปทุมธานี สกษ.	ไม่มีฝน	1,019.8	33.1	สูงกว่า	ฉะเชิงเทรา	ไม่มีฝน	1,299.3	22.9	สูงกว่า	ฝนสะสมสูงสุด		ตะกั่วป่า	12.6	5,739.9
สมุทรปราการ สกษ.	ไม่มีฝน	2,039.0	***	***	ชลบุรี	ไม่มีฝน	1,441.2	48.8	สูงกว่า					
ทองผาภูมิ	ไม่มีฝน	1,328.9	25.6	ต่ำกว่า	เกาะสีชัง	-	1,014.0	60.6	ต่ำกว่า					
สุพรรณบุรี	ไม่มีฝน	1,088.5	44.1	สูงกว่า	ทันทา	ไม่มีฝน	1,310.0	72.1	ต่ำกว่า					
ลพบุรี	ไม่มีฝน	1,102.2	33.1	ต่ำกว่า	ลจัญจ์ประเทศ	ไม่มีฝน	980.8	35.5	ต่ำกว่า					
สุททอง สกษ.	ไม่มีฝน	846.7	42.2	ต่ำกว่า	แหลมฉบัง	-	61.4	33.6	ต่ำกว่า					
สนามนีนสารภคภูมิ	ไม่มีฝน	856.4	27.6	ต่ำกว่า	ลัดทั้น	ไม่มีฝน	1,422.9	76.1	สูงกว่า					
สมุทรสงคราม	ไม่มีฝน	583.3	***	***	ระยอง	ไม่มีฝน	1,271.7	50.8	ต่ำกว่า					
กาญจนบุรี	ไม่มีฝน	1,192.9	58.6	สูงกว่า	หัวไผ่ สกษ.	2.9	1,595.3	97.9	ต่ำกว่า					
นครปฐม	ไม่มีฝน	790.2	64.5	ต่ำกว่า	จันทบุรี	ไม่มีฝน	3,407.6	54.5	สูงกว่า					
กรุงเทพฯ บางนา สกษ.	ไม่มีฝน	2,081.0	63.5	สูงกว่า	พลั่ว สกษ.	-	3,577.1	66.9	ต่ำกว่า					
กรุงเทพฯ ท่าเรือคลองเตย	-	1,960.4	44.0	สูงกว่า	ตราด	-	5,690.9	73.6	สูงกว่า					
กรุงเทพฯ เขมหนานนคร	ไม่มีฝน	1,967.4	49.5	สูงกว่า										
สนามนีนดอนเมือง	ไม่มีฝน	-	37.0	ต่ำกว่า										
ปาร์อง	-	1,317.5	44.1	สูงกว่า										
ราชบุรี	ไม่มีฝน	1,234.4	22.9	ต่ำกว่า										

สัญลักษณ์ ***ไม่มีข้อมูล - ยังไม่ได้รับรายงาน/ไม่มีข้อมูล/ไม่มีฝน

หมายเหตุ ใ้รับรายงานเพิ่มเติมโดยการบันทึกของเจ้าหน้าที่เป็นรายวัน ณ เวลา 07:00 น.

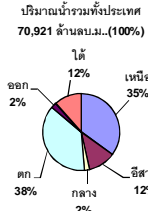
ปริมาณฝนสูงสุดรายวันเท่ากับ 45.5 มม. ที่ อ.ป่าพะยอม จ.พัทลุง

รายงานสรุปสภาพน้ำในอ่างเก็บน้ำขนาดใหญ่และขนาดกลาง

รายงานสถานการณ์ ณ วันที่ 23 พฤศจิกายน 2559

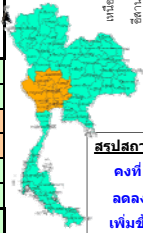
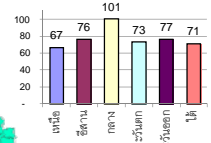
ปริมาณน้ำในอ่างที่ใช้การได้ในสัปดาห์นี้ + มากกว่า / - น้อยกว่า สัปดาห์ก่อน 121.92 ล้าน ลบ.ม.

สรุปสถานการณ์ปริมาณน้ำในอ่างเก็บน้ำที่ใช้ในทุกกิจกรรมทั่วประเทศ น้อยกว่าปริมาณน้ำที่เหลือในอ่าง เมื่อเทียบกับสัปดาห์ก่อน สถานการณ์โดยรวมของอ่างเก็บน้ำ



เปรียบเทียบปริมาณน้ำรวมทั่วประเทศ ปัจจุบัน ในปี 59 และ ปี 58
วันที่ 23 พฤศจิกายน 2559 เท่ากับ 50,785 ล้าน ลบ.ม. หรือ เท่ากับ 72%
วันที่ 23 พฤศจิกายน 2558 เท่ากับ 41,042 ล้าน ลบ.ม. หรือ เท่ากับ 58%

% ปริมาณน้ำรวมและภาคปัจจุบัน



สรุปสถานการณ์ปริมาณน้ำในอ่าง

คงที่	5	อ่าง
ลดลง	12	อ่าง
เพิ่มขึ้น	21	อ่าง

ภาค	สถานการณ์ปริมาณน้ำในอ่าง				ปริมาณน้ำเปลี่ยนแปลง (ล้าน ม.³)	สถานะ
	ลดลง (แห่ง)	คงที่ (แห่ง)	เพิ่มขึ้น (แห่ง)	รวม (แห่ง)		
ภาคเหนือ	3	-	4	7	74.00	ปริมาณน้ำในอ่างเก็บน้ำเพิ่มขึ้น
ภาคตะวันออกเฉียงเหนือ	4	3	5	12	39.00	ปริมาณน้ำในอ่างเก็บน้ำเพิ่มขึ้น
ภาคกลาง	2	-	1	3	-11.00	ปริมาณน้ำในอ่างเก็บน้ำลดลง
ภาคตะวันตก	1	-	1	2	-3.00	ปริมาณน้ำในอ่างเก็บน้ำลดลง
ภาคตะวันออก	1	1	8	10	15.92	ปริมาณน้ำในอ่างเก็บน้ำเพิ่มขึ้น
ภาคใต้	1	1	2	4	7.00	ปริมาณน้ำในอ่างเก็บน้ำเพิ่มขึ้น
รวมทั้งประเทศ	12	5	21	38	121.92	ปริมาณน้ำในอ่างเก็บน้ำเพิ่มขึ้น

ภาค	อ่างเก็บน้ำ	ความจุที่ เรน. (ล้าน ม.³)	ปริมาณน้ำที่ใช้งานไม่ได้ (ล้าน ม.³)	ใช้การได้จริง (ล้าน ม.³)	ปริมาณน้ำรวม วันที่ 23 พฤศจิกายน 2558 (ล้าน ม.³)	%	ปัจจุบัน วันที่ 23 พฤศจิกายน 2559				สัปดาห์ก่อน วันที่ 17 พฤศจิกายน 2559				ปริมาณน้ำ + เพิ่มขึ้น - ลดลง (ล้าน ม.³)	สถานการณ์	
							ปริมาณน้ำรวม		ปริมาณน้ำใช้การได้จริง		ปริมาณน้ำรวม		ปริมาณน้ำใช้การได้จริง				
							ปริมาณน้ำรวม (ล้าน ม.³)	%	ปริมาณน้ำรวม (ล้าน ม.³)	%	ปริมาณน้ำรวม (ล้าน ม.³)	%	ปริมาณน้ำรวม (ล้าน ม.³)	%			
ภาคเหนือ (7)																	
	ภูมิพล (2)	ดาก	13,462	3,800	9,662	5,033	37%	7,196	53%	3,396	25%	7,126	53%	3,326	25%	70.00	เพิ่มขึ้น
	สิริกิติ์ (2)	ลุดดัด	9,510	2,850	6,660	4,884	51%	7,741	81%	4,891	51%	7,730	81%	4,880	51%	11.00	เพิ่มขึ้น
	แม่กลอง	เชียงใหม่	265	12	253	74	28%	176	66%	164	62%	174	66%	162	61%	2.00	เพิ่มขึ้น
	แม่กลอง	เชียงใหม่	263	14	249	28	11%	110	42%	96	37%	109	41%	95	36%	1.00	เพิ่มขึ้น
	กลุ่ม	ลำปาง	106	3	103	25	24%	92	87%	89	84%	94	89%	91	86%	-2.00	ลดลง
	แก้วดอนเต้า	ลำปาง	170	6	164	26	15%	183	108%	177	104%	189	111%	183	108%	-6.00	ลดลง
	แควน้อย	พิษณุโลก	939	43	896	409	44%	961	102%	918	98%	963	103%	920	98%	-2.00	ลดลง
	รวมภาคเหนือ	34.85%	24,715	6,728	17,987	10,479	42%	16,459	67%	9,731	39%	16,385	66%	9,657	39%	74.00	เพิ่มขึ้น
ภาคตะวันออกเฉียงเหนือ (12)																	
	น้ำหลวง	อุดรธานี	136	7	129	41	30%	110	81%	103	76%	111	82%	104	76%	-1.00	ลดลง
	น้ำอูน	สกลนคร	520	45	475	210	40%	281	54%	236	45%	282	54%	237	46%	-1.00	ลดลง
	น้ำพุง (2)	สกลนคร	165	8	157	68	41%	65	39%	57	35%	65	39%	57	35%	-	คงที่
	จุฬารัตน์ (2)	ชัยภูมิ	164	37	127	84	51%	159	97%	122	74%	158	96%	121	74%	1.00	เพิ่มขึ้น
	ลูนรัตน์ (2)	ขอนแก่น	2,431	581	1,850	791	33%	2,528	104%	1,947	80%	2,496	103%	1,915	79%	32.00	เพิ่มขึ้น
	ลำปาว	กาฬสินธุ์	1,980	100	1,880	946	48%	1,143	58%	1,043	53%	1,135	57%	1,035	52%	8.00	เพิ่มขึ้น
	ลำดอง	นครราชสีมา	314	22	292	132	42%	120	38%	98	31%	119	38%	97	31%	1.00	เพิ่มขึ้น
	ลำพระเพลิง	นครราชสีมา	155	1	154	89	57%	71	46%	70	45%	72	46%	71	46%	-1.00	ลดลง
	มูลขาม	นครราชสีมา	141	7	134	51	36%	70	50%	63	45%	71	50%	64	45%	-1.00	ลดลง
	ลำน้ำแชะ	นครราชสีมา	275	7	268	101	37%	133	48%	126	46%	132	48%	125	45%	1.00	เพิ่มขึ้น
	ลำน้ำร่อง	บุรีรัมย์	121	3	118	69	57%	65	54%	62	51%	65	54%	62	51%	-	คงที่
	สิรินธร (2)	นครราชสีมา	1,966	831	1,135	1,411	72%	1,657	84%	826	42%	1,657	84%	826	42%	-	คงที่
	รวมภาคตะวันออกเฉียงเหนือ	11.80%	8,369	1,649	6,720	3,993	48%	6,402	76%	4,753	57%	6,364	76%	4,714	56%	39.00	เพิ่มขึ้น
ภาคกลาง (3)																	
	ป่าสักชลสิทธิ์	ลพบุรี	960	3	957	595	62%	963	100%	960	100%	973	101%	970	101%	-10.00	ลดลง
	ห้วยเสลา	ลพบุรี	160	17	143	54	34%	161	101%	144	90%	163	102%	146	91%	-2.00	ลดลง
	กระเสียว	สุพรรณบุรี	240	40	200	80	33%	246	103%	206	86%	245	102%	205	85%	1.00	เพิ่มขึ้น
	รวมภาคกลาง	1.92%	1,360	60	1,300	729	54%	1,370	101%	1,310	96%	1,381	102%	1,321	97%	-11.00	ลดลง
ภาคตะวันตก (2)																	
	ศรีนครินทร์ (2)	กาญจนบุรี	17,745	10,265	7,480	12,988	73%	13,649	77%	3,384	19%	13,642	77%	3,377	19%	7.00	เพิ่มขึ้น
	วชิราลงกรณ (2)	กาญจนบุรี	8,860	3,012	5,848	5,424	61%	5,813	66%	2,801	32%	5,823	66%	2,811	32%	-10.00	ลดลง
	รวมภาคตะวันตก	37.51%	26,605	13,277	13,328	18,412	69%	19,462	73%	6,185	23%	19,465	73%	6,188	23%	-3.00	ลดลง
ภาคตะวันออก (6+4)																	
	ขุนด่าน	นครนายก	224	5.00	219	191	85%	221	99%	216	96%	221	99%	216	96%	-	คงที่
	คลองสิียด	ฉะเชิงเทรา	420	30.00	390	257	61%	270	64%	240	57%	267	64%	237	56%	3.00	เพิ่มขึ้น
	บางพระ (3)	ชลบุรี	117	12.00	105	50	43%	91	78%	79	68%	88	75%	76	65%	3.00	เพิ่มขึ้น
	หนองปลาไหล (3)	ระยอง	164	13.75	150	159	97%	106	65%	92	56%	103	63%	89	55%	3.00	เพิ่มขึ้น
	ประแสร์ (3)	ระยอง	295	20.00	275	273	93%	229	78%	209	71%	230	78%	210	71%	-1.00	ลดลง
	มาบประชัน (3)	ระยอง	17	0.72	16	12	72%	9	57%	9	52%	9	54%	8.21	49%	0.48	เพิ่มขึ้น
	หนองค้อ (3)	ระยอง	21	1.00	20	7	35%	13	60%	12	55%	12	57%	11.18	52%	0.58	เพิ่มขึ้น
	ดอกทราย (3)	ระยอง	79	3.00	76	76	96%	71	90%	68	86%	68	85%	64.72	81%	3.46	เพิ่มขึ้น
	คลองใหญ่ (3)	ระยอง	45	3.00	42	42	92%	36	79%	33	73%	36	78%	32.61	72%	0.40	เพิ่มขึ้น
	นันทนรินทร์	ปราจีนบุรี	295	19.00	276	-	0%	238	81%	219	74%	235	80%	216.00	73%	3.00	เพิ่มขึ้น
	รวมภาคตะวันออก	2.37%	1,678	107	1,570	1,069	64%	1,284	77%	1,177	70%	1,268	76%	1,161	69%	15.92	เพิ่มขึ้น
ภาคใต้ (4)																	
	แก่งกระจาน	เพชรบุรี	710	65	645	335	47%	369	52%	304	43%	369	52%	304	43%	-	คงที่
	ปราณบุรี	ประจวบคีรีขันธ์	391	18	373	141	36%	152	39%	134	34%	149	38%	131	34%	3.00	เพิ่มขึ้น
	รัชชประภา (2)	สุราษฎร์ธานี	5,639	1,352	4,287	4,933	87%	4,875	86%	3,523	62%	4,880	87%	3,528	63%	-5.00	ลดลง
	บางกลาง (2)	ยะลา	1,454	276	1,178	951	65%	413	28%	137	9%	404	28%	128	9%	9.00	เพิ่มขึ้น
	รวมภาคใต้	11.55%	8,194	1,711	6,483	6,360	78%	5,809	71%	4,098	50%	5,802	71%	4,091	50%	7.00	เพิ่มขึ้น
	รวมทั้งประเทศ	100%(38)	70,921	23,532	47,388	41,042	58%	50,785	72%	27,254	38%	50,664	71%	27,132	38%	121.92	เพิ่มขึ้น

ที่มาข้อมูล : ตารางสรุปสภาพน้ำในอ่างเก็บน้ำขนาดใหญ่ทั่วประเทศ และตารางสรุปสภาพน้ำในอ่างเก็บน้ำภาคตะวันออกเฉียงเหนือ กรมชลประทาน

หมายเหตุ :

- อ่างเก็บน้ำขนาดใหญ่ หมายถึง อ่างเก็บน้ำที่มีความจุตั้งแต่ 100 ล้าน ลบ.ม. ขึ้นไป
- เป็นอ่างเก็บน้ำอยู่ในความรับผิดชอบของการไฟฟ้าฝ่ายผลิตแห่งประเทศไทย (10) นอกนั้นอยู่ในความรับผิดชอบของกรมชลประทาน (28)
- เป็นอ่างเก็บน้ำขนาดกลางที่มีความสำคัญต่อการชลประทานและการประปาฯ ของลุ่มน้ำชายฝั่งทะเลตะวันออก
- ที่มา : กรมชลประทาน และการไฟฟ้าฝ่ายผลิตแห่งประเทศไทย
- จังหวัดที่มีอ่างเก็บน้ำขนาดใหญ่มีจำนวน 26 จังหวัด ไม่มี 50 จังหวัด

รท. นายถียง ระดมเก็บกิ่งของอ่าง



ศูนย์ข้อมูล



ศูนย์ป้องกันภัยพิบัติ กรมทรัพยากรน้ำ

ลำดับของเขื่อนตามความจุ

- ศรีนครินทร์ 2.ภูมิพล 3.สิริกิติ์ 4.วชิราลงกรณ 5.รัชชประภา
- ลูนรัตน์ 7.สิรินธร 8.บางกลาง 9.ลำปาว 10.ป่าสัก

ลำดับของเขื่อนตามปริมาณน้ำใช้การได้

- ภูมิพล 2.ศรีนครินทร์ 3.สิริกิติ์ 4.วชิราลงกรณ 5.รัชชประภา
- ลำปาว 7.ลูนรัตน์ 8.บางกลาง 9.สิรินธร 10.ป่าสัก

ไทยสภาพอากาศแปรปรวน ฝนฟ้าคะนองเกิดขึ้นระยะนี้

กรมอุตุนิยมวิทยา รายงานลักษณะอากาศทั่วไป ภาคเหนือและภาคตะวันออกเฉียงเหนือตอนบนมีอากาศเย็นกับมีหมอกในตอนเช้า ส่วนภาคตะวันออกเฉียงเหนือตอนล่าง ภาคกลางตอนล่าง ภาคตะวันออก ภาคใต้ รวมทั้งกรุงเทพมหานครและปริมณฑลจะมีฝนฟ้าคะนองเกิดขึ้นในระยะนี้ โดยมีฝนตกหนักในบริเวณภาคตะวันออก พยากรณ์อากาศสำหรับประเทศไทยตั้งแต่เวลา ๐๖:๐๐ วันนี้ ถึง ๐๖:๐๐ วันพรุ่งนี้.

ภาคเหนือ ทางตอนบนของภาค อากาศเย็นถึงหนาว กับมีหมอกในตอนเช้า อุณหภูมิต่ำสุด ๑๔-๑๘ องศาเซลเซียส อุณหภูมิสูงสุด ๓๑-๓๓ องศาเซลเซียส ทางตอนล่างของภาค อากาศเย็น กับมีหมอกในตอนเช้า อุณหภูมิต่ำสุด ๒๐-๒๒ องศาเซลเซียส อุณหภูมิสูงสุด ๓๓-๓๕ องศาเซลเซียส บริเวณยอดดอยอากาศหนาวถึงหนาวจัด อุณหภูมิต่ำสุด ๓-๑๑ องศาเซลเซียส ลมตะวันออกเฉียงเหนือ ความเร็ว ๑๐-๒๕ กม./ชม.

ภาคตะวันออกเฉียงเหนือ อากาศเย็น กับมีหมอกในตอนเช้า โดยมีฝนฟ้าคะนอง ร้อยละ ๓๐ ของพื้นที่ ส่วนมากบริเวณจังหวัดอำนาจเจริญ โยโสธร อุบลราชธานี ศรีสะเกษ บุรีรัมย์ สุรินทร์ และนครราชสีมา อุณหภูมิต่ำสุด ๒๐-๒๕ องศาเซลเซียส อุณหภูมิสูงสุด ๓๓-๓๔ องศาเซลเซียส บริเวณยอดภูอากาศหนาว อุณหภูมิต่ำสุด ๑๑-๑๔ องศาเซลเซียส ลมตะวันออกเฉียงเหนือ ความเร็ว ๑๕-๓๐ กม./ชม.

ภาคกลาง มีเมฆเป็นส่วนมาก กับมีฝนฟ้าคะนอง ร้อยละ ๒๐ ของพื้นที่ ส่วนมากบริเวณจังหวัดกาญจนบุรี ราชบุรี สมุทรสงคราม และนครปฐม อุณหภูมิต่ำสุด ๒๒-๒๕ องศาเซลเซียส อุณหภูมิสูงสุด ๓๓-๓๔ องศาเซลเซียส ลมตะวันออกเฉียงเหนือ ความเร็ว ๑๕-๓๐ กม./ชม.

ภาคตะวันออก มีเมฆเป็นส่วนมาก กับมีฝนฟ้าคะนอง ร้อยละ ๔๐ ของพื้นที่ และมีฝนตกหนักบางแห่ง ส่วนมากบริเวณจังหวัดสระแก้ว ชลบุรี ระยอง จันทบุรี และตราด อุณหภูมิต่ำสุด ๒๕-๒๗ องศาเซลเซียส อุณหภูมิสูงสุด ๓๒-๓๕ องศาเซลเซียส ลมตะวันออกเฉียงเหนือ ความเร็ว ๑๕-๓๐ กม./ชม. ทะเลมีคลื่นสูงประมาณ ๑ เมตร ห่างฝั่งคลื่นสูง ๑-๒ เมตร

ภาคใต้ (ฝั่งตะวันออก) มีเมฆเป็นส่วนมาก กับมีฝนฟ้าคะนอง ร้อยละ ๖๐ ของพื้นที่ บริเวณจังหวัดเพชรบุรี ประจวบคีรีขันธ์ ชุมพร สุราษฎร์ธานี และนครศรีธรรมราช อุณหภูมิต่ำสุด ๒๓-๒๖ องศาเซลเซียส อุณหภูมิสูงสุด ๓๑-๓๓ องศาเซลเซียส ลมตะวันออกเฉียงเหนือ ความเร็ว ๑๕-๓๕ กม./ชม. ทะเลมีคลื่นสูง ๑-๒ เมตร บริเวณที่มีฝนฟ้าคะนองคลื่นสูงประมาณ ๒ เมตร

ภาคใต้ (ฝั่งตะวันตก) มีเมฆเป็นส่วนมาก กับมีฝนฟ้าคะนอง ร้อยละ ๔๐ ของพื้นที่ ส่วนมากบริเวณจังหวัดระนอง พังงา ภูเก็ต และกระบี่ อุณหภูมิต่ำสุด ๒๔-๒๕ องศาเซลเซียส อุณหภูมิสูงสุด ๓๒-๓๔ องศาเซลเซียส ลมตะวันออกเฉียงเหนือ ความเร็ว ๑๕-๓๐ กม./ชม. ทะเลมีคลื่นสูงประมาณ ๑ เมตร ห่างฝั่งคลื่นสูง ๑-๒ เมตร

กรุงเทพมหานครและปริมณฑล มีเมฆเป็นส่วนมาก กับมีโอกาสเกิดฝนฟ้าคะนอง ร้อยละ ๖๐ อุณหภูมิต่ำสุด ๒๕-๒๗ องศาเซลเซียส อุณหภูมิสูงสุด ๓๓-๓๕ องศาเซลเซียส ลมตะวันออกเฉียงเหนือ ความเร็ว ๑๕-๓๐ กม./ชม.

เขื่อนแควน้อย-ป่าสักฯน้ำเกินความจุสัญญาณดีแล้งหน้า

กรมชลประทาน รายงานสถานการณ์น้ำเขื่อนแควน้อยฯ - ป่าสักฯ มีระดับน้ำกักเก็บเกินความจุ สัญญาณดีแล้งหน้าเตรียมแผนระบายบางส่วน

ฝ่ายประมวลและวิเคราะห์สถานการณ์ น้ำกรมชลประทาน กระทรวงเกษตรและสหกรณ์ รายงานสถานการณ์น้ำประจำวัน ที่ ๒๓ พ.ย. ๕๙ ในเขื่อนหลัก ๔ แห่งทั่วประเทศประกอบด้วยภูมิพล จ.ตาก, สิริกิติ์ จ.อุดรดิตถ์, แควน้อยบำรุงแดน จ.พิษณุโลก และ ป่าสักชลสิทธิ์ จ.ลพบุรี ดังนี้

- ๑.เขื่อนภูมิพล มีปริมาณน้ำกักเก็บ ๗,๑๙๖ ล้านลูกบาศก์เมตร หรือคิดเป็นร้อยละ ๕๓
- ๒.เขื่อนสิริกิติ์ มีปริมาณน้ำกักเก็บ ๗,๗๔๑ ล้านลูกบาศก์เมตรหรือคิดเป็นร้อยละ ๘๑
- ๓.เขื่อนแควน้อยบำรุงแดน มีปริมาณน้ำกักเก็บ ๙๖๑ ล้านลูกบาศก์เมตร หรือคิดเป็นร้อยละ ๑๐๒
- ๔.เขื่อนป่าสักชลสิทธิ์มีปริมาณน้ำกักเก็บ ๙๖๓ ล้านลูกบาศก์เมตร หรือคิดเป็นร้อยละ ๑๐๐

ซึ่งจากข้อมูลดังกล่าวจะพบว่ามี ๒ เขื่อนหลักประกอบด้วยเขื่อนแควน้อยบำรุงแดน และป่าสักชลสิทธิ์ ที่ระดับกักเก็บค่อนข้างสูง

ด้าน นายเฉลิมศักดิ์ ทักษาดิพงษ์ ผู้อำนวยการเขื่อนแควน้อยบำรุงแดน จ.พิษณุโลก เปิดเผยกับสำนักข่าว ไอ.เอ็น.เอ็น. ว่า ปริมาณน้ำกักเก็บดังกล่าวถือเป็นสิ่งสำคัญที่จะยืนยันว่าฤดูแล้งปีหน้า เขื่อนแควน้อยฯ จะมีน้ำเพียงพอ สำหรับช่วยเกษตรกรให้รอดพ้นจากวิกฤตการณ์ภัยแล้ง แต่เบื้องต้นอาจจะต้องระบายน้ำออกบางส่วน เพื่อรักษาระดับกักเก็บให้อยู่ในปริมาณที่เหมาะสม ล่าสุดทางเขื่อนได้เสนอแผนงานไปยังผู้เกี่ยวข้องและกำลังรอผลอนุมัติมาตรการดังกล่าว

ขณะที่เจ้าหน้าที่อาวุโสของเขื่อนป่าสักชลสิทธิ์ เปิดเผยกับ ไอ.เอ็น.เอ็น. ว่า ช่วงปลายเดือนพฤศจิกายน ๒๕๕๙ เขื่อนมีแผนจะระบายน้ำออกเพื่อสนับสนุนการทำนาปรัง อย่างไรก็ตาม คาดว่าระดับน้ำที่มีอยู่จะสามารถช่วยเกษตรกรซึ่งอยู่ในพื้นที่ท้ายเขื่อนทั้ง ๒ แห่ง ในช่วงฤดูแล้งปีหน้าได้อย่างแน่นอน (ไอ เอ็น เอ็น)

น้ำในคลองอุ้ตะเภาสูงขึ้นหลังมีฝนตกต่อเนื่อง ทำให้เทศบาลเมืองบ้านพรุต้องขึ้นธงเขียว

หลังจากที่มีฝนตกลงมาติดต่อกันในเมืองหาดใหญ่ ทำให้น้ำในคลองอุ้ตะเภาสูงขึ้น เทศบาลเมืองบ้านพรุ ต้องนำป้ายบอกสัญญาณเตือนภัยน้ำท่วมมาติดตั้ง

หลังจากที่มีฝนตกลงมาติดต่อกัน ทำให้น้ำในคลองอุ้ตะเภาตอนบน หมู่ ๖ ต.พังลา อ.สะเดา จ.สงขลา มีระดับน้ำที่สูงขึ้นกว่า ๑ เมตรเศษ น้ำที่ไหลผ่านมายังคลองอุ้ตะเภา (บางหลา) ต.บ้านพรุ อ.หาดใหญ่ จ.สงขลา จนทำให้ระดับน้ำในคลองอุ้ตะเภา (บางหลา) สูงขึ้น ทางเทศบาลเมืองบ้านพรุ ต้องนำป้ายบอกสัญญาณเตือนภัยน้ำท่วมมาติดตั้งที่บริเวณหัวสะพานคลองอุ้ตะเภา (บางหลา) ต.บ้านพรุ อ.หาดใหญ่ โดยทางเทศบาลเมืองบ้านพรุ ได้ทำการขึ้นธงเขียวระดับน้ำไม่เกิน ๗ เมตร ซึ่งเป็นระดับปกติ

กรมอุตุนิยมวิทยา เตือนในช่วงวันที่ ๒๔-๒๘ พ.ย. บริเวณความกดอากาศสูงกำลังค่อนข้างแรงจากประเทศจีนจะแผ่ลงมาปกคลุมประเทศไทยตอนบน และทะเลจีนใต้ตอนบน ลักษณะเช่นนี้ทำให้บริเวณดังกล่าวมีอากาศเย็นลง และอุณหภูมิจะลดลง ๔-๖ องศาเซลเซียสในภาคตะวันออกเฉียงเหนือ สำหรับในช่วงวันที่ ๒๕-๒๘ พ.ย. มรสุมตะวันออกเฉียงเหนือที่พัดปกคลุมอ่าวไทย และภาคใต้มีกำลังแรงขึ้น ทำให้ภาคใต้ฝั่งตะวันออก มีฝนตกต่อเนื่อง และคลื่นบริเวณอ่าวไทยมีคลื่นสูงประมาณ ๒ เมตร (ผู้จัดการ)