

รายงานการเฝ้าระวังติดตามสถานการณ์น้ำและความช่วยเหลือ ศูนย์ปฏิบัติการทรัพยากรธรรมชาติและสิ่งแวดล้อม (ด้านทรัพยากรน้ำ) กระทรวงทรัพยากรธรรมชาติและสิ่งแวดล้อม



ศูนย์ป้องกันวิกฤติน้ำ กรมทรัพยากรน้ำ

โทรศัพท์ ๐ ๒๒๗๑ ๖๐๐๐ ต่อ ๖๔๔๕ โทรสาร ๐ ๒๒๙๘ ๖๖๒๙ www.dwr.go.th IDLine: mekhawoc Email: mekhala@dwr.mail.go.th

ศูนย์เทคโนโลยีสารสนเทศทรัพยากรน้ำบาดาล กรมทรัพยากรน้ำบาดาล

โทรศัพท์ ๐ ๒๖๖๖ ๗๐๙๐ โทรสาร ๐ ๒๖๖๖ ๗๑๐๐ www.dgr.go.th Email: itcenter@dgr.mail.go.th

รายงานฉบับที่ ๐๑๖/๒๕๖๓

เวลา ๐๘.๐๐ น.

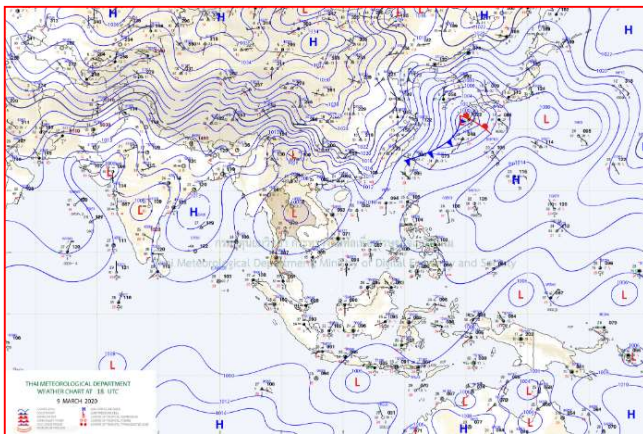
วันที่ ๑๐ มีนาคม ๒๕๖๓

เรียน รว.ทส. เลขานุการ รว.ทส. ที่ปรึกษา รว.ทส. ปกท.ทส. รอง ปกท.ทส. อทน. อทบ. และหน่วยงานที่เกี่ยวข้อง

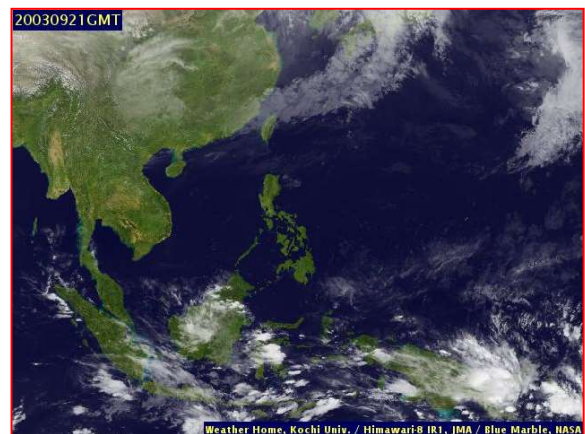
๑. สภาวะอากาศ เวลา ๐๖.๐๐ น. (กรมอุตุนิยมวิทยา)

พยากรณ์อากาศ ๒๔ ชั่วโมงข้างหน้า ประเทศไทยตอนบนมีอากาศร้อนโดยทั่วไป และมีอากาศร้อนจัดในบางพื้นที่ของภาคเหนือ ภาคตะวันออกเฉียงเหนือ ภาคกลาง และภาคตะวันออก โดยมีฝนบางพื้นที่ในภาคใต้

อนึ่ง ในช่วงวันที่ ๑๒ - ๑๖ มี.ค. ๖๓ บริเวณความกดอากาศสูงหรือมวลอากาศเย็นจากประเทศจีนจะแผ่ลงมาปกคลุมประเทศไทยตอนบน และทะเลจีนใต้ ส่งผลทำให้มีลมตะวันออกเฉียงใต้พัดนำความชื้นจากทะเลจีนใต้เข้ามาปกคลุมภาคตะวันออกเฉียงเหนือ ภาคตะวันออก ภาคกลาง และภาคเหนือตอนล่าง ในขณะที่บริเวณประเทศไทยตอนบนมีอากาศร้อนถึงร้อนจัดหลายพื้นที่ ทำให้บริเวณดังกล่าวจะมีพายุฤดูร้อนเกิดขึ้น

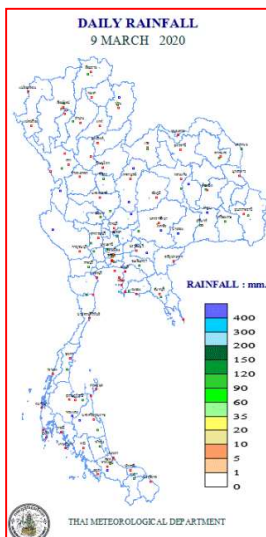


แผนที่อากาศ วันที่ ๑๐ มี.ค. ๒๕๖๓ เวลา ๐๑.๐๐ น.



ภาพถ่ายดาวเทียม วันที่ ๑๐ มี.ค. ๒๕๖๓ เวลา ๐๔.๐๐ น.

๒. ปริมาณฝนสะสม ณ เวลา ๐๗.๐๐ น. (เมื่อวาน) - ๐๗.๐๐ น. (วันนี้) (กรมอุตุนิยมวิทยา)



จุดตรวจวัด	ปริมาณฝน (มม.)
จ.สงขลา (สะเตา)	๐.๖

๓. ปริมาณฝนสะสมของพื้นที่ลาดเชิงเขา ๑๒ ชม. ที่ผ่านมา (กรมทรัพยากรน้ำ)

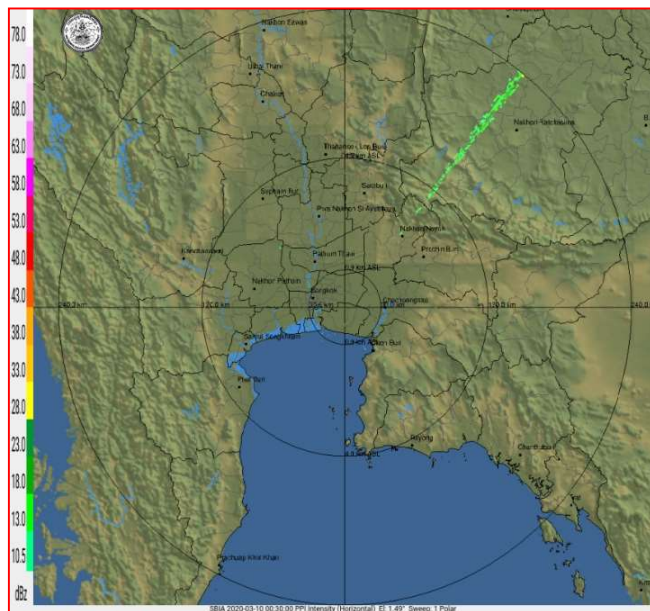
จุดตรวจวัด	ระดับการเตือน	ปริมาณฝน (มม./๑๒ ชม.)
บ้านทอนผักกูด (ต.นบพิতা อ.นบพิতা จ.นครศรีธรรมราช)	-	๓๖.๐
บ้านพุฝรั่ง (ต.วังข่อย อ.โพศาลี จ.นครสวรรค์)	-	๑๔.๕
บ้านลาดแคใต้ (ต.ลาดแค อ.ชนแดน จ.เพชรบูรณ์)	-	๑๔.๕

๔. ค่าความชื้นในดิน (กรมทรัพยากรน้ำ/คณะกรรมการแม่น้ำโขง)

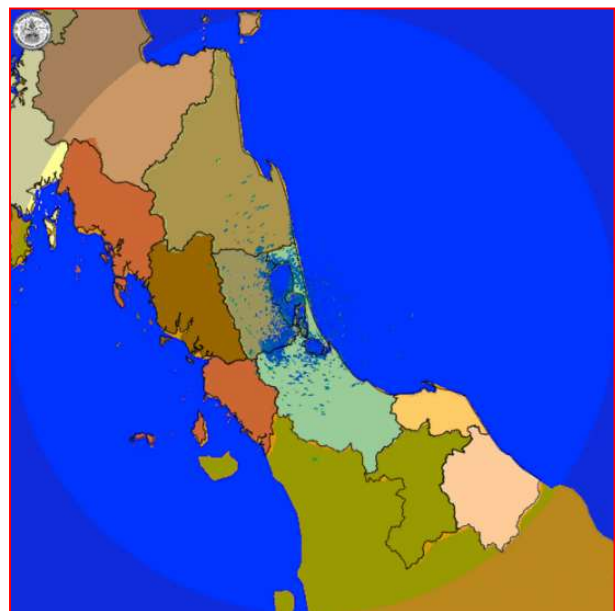
ภูมิภาค	ความชื้นในดิน [-] ๑ มี.ค. ๖๓	ความชื้นในดิน [-] ๒ มี.ค. ๖๓	แนวโน้ม
เหนือ	๐-๒๐	๐-๒๐	ทรงตัว
กลาง	๐-๒๐	๐-๒๐	ทรงตัว
ตะวันออกเฉียงเหนือ	๒๐-๔๐	๒๐-๔๐	ทรงตัว
ตะวันออก	๐-๒๐	๐-๒๐	ทรงตัว
ตะวันตก	๐-๒๐	๐-๒๐	ทรงตัว
ใต้	๒๐-๔๐	๒๐-๔๐	ทรงตัว

หมายเหตุ : ความชื้นในดิน ๐ หมายถึง ดินที่แห้งสนิท และ ๑๐๐ หมายถึง ดินที่อิ่มน้ำ

๕. เรดาร์ตรวจอากาศ ณ วันที่ ๑๐ มีนาคม ๒๕๖๓ (กรมอุตุนิยมวิทยา)



สถานีสุวรรณภูมิ เวลา ๐๗.๓๐ น.



สถานีสทิงพระ สงขลา เวลา ๐๘.๔๕ น.

จากเรดาร์ตรวจอากาศจะพบว่า มีกลุ่มเมฆฝนบริเวณภาคใต้ของประเทศไทย

๖. สถานการณ์น้ำในแหล่งเก็บกักน้ำ ณ วันที่ ๙ มีนาคม ๒๕๖๓ (กรมชลประทาน กรมทรัพยากรน้ำ และ สททช.)

๖.๑ สภาพน้ำในอ่างเก็บน้ำขนาดใหญ่ปริมาณน้ำในอ่างฯ ๓๘,๕๐๕ ล้าน ลบ.ม.คิดเป็นร้อยละ ๕๔ (ปริมาณน้ำใช้การได้ ๑๕,๑๔๗ ล้าน ลบ.ม. คิดเป็นร้อยละ ๓๒) ปริมาณน้ำในอ่างฯ เทียบกับปี ๒๕๖๒ (๔๖,๘๘๐ ล้าน ลบ.ม. คิดเป็นร้อยละ ๖๖) น้อยกว่าปี ๒๕๖๒ จำนวน ๘,๓๗๖ ล้าน ลบ.ม. ปริมาณน้ำไหลลงอ่างฯ จำนวน ๑๓.๕๗ ล้าน ลบ.ม. ปริมาณน้ำระบาย จำนวน ๘๕.๐๗ ล้าน ลบ.ม. สามารถรับน้ำได้อีก ๓๒,๔๒๒ ล้าน ลบ.ม.

อ่างเก็บน้ำ	ปริมาณน้ำในอ่าง		ปริมาณน้ำใช้การได้		ปริมาณน้ำไหลลงอ่าง		ปริมาณน้ำระบาย		ปริมาณน้ำรับได้อีก (ล้าน ม. ^๓) (ความจุที่ รณส.- ปริมาณน้ำ ปัจจุบัน)
	ปริมาณ (ล้าน ม. ^๓)	% น้ำเก็บ กัก	ปริมาณ (ล้าน ม. ^๓)	% น้ำใช้ การ	วันนี้ (ล้าน ม. ^๓)	เมื่อวาน (ล้าน ม. ^๓)	วันนี้ (ล้าน ม. ^๓)	เมื่อวาน (ล้าน ม. ^๓)	
๑.ภูมิพล	๔,๙๙๑	๓๗	๑,๑๙๑	๑๒	๐.๐๐	๐.๐๐	๗.๐๐	๗.๐๐	๘,๔๗๑
๒.สิริกิติ์	๔,๒๒๔	๔๔	๑,๓๗๔	๒๑	๑.๗๙	๓.๒๗	๙.๔๑	๙.๒๑	๖,๒๘๔
๓.จุฬารัตน์	๔๐	๒๔	๓	๒	๐.๐๐	๐.๐๔	๐.๐๙	๐.๐๐	๑๔๑
๔.อุบลรัตน์	๓๙๖	๑๖	-๑๘๕	-๑๐	๐.๐๐	๐.๐๐	๐.๕๐	๐.๕๐	๔,๒๔๔
๕.ลำปาว	๙๕๘	๔๘	๘๕๘	๔๖	๐.๐๐	๐.๕๙	๕.๗๘	๕.๗๙	๑,๔๙๒
๖.สิรินธร	๑,๓๕๘	๖๙	๕๒๖	๔๖	๐.๐๐	๑.๖๔	๓.๑๐	๓.๐๙	๖๐๘
๗.ป่าสักชลสิทธิ์	๑๖๘	๑๗	๑๖๕	๑๗	๐.๐๐	๐.๐๐	๐.๔๔	๐.๔๔	๗๙๒
๘.ศรีนครินทร์	๑๓,๙๔๒	๗๙	๓,๖๗๗	๔๙	๓.๖๙	๓.๔๔	๑๗.๙๖	๑๗.๙๖	๔,๘๒๘
๙.วีรลวงกรณ์	๕,๗๐๒	๖๔	๒,๖๙๐	๔๖	๓.๒๙	๐.๐๐	๒๐.๑๑	๒๐.๑๑	๕,๒๙๘
๑๐.ขุนด่านปราการชล	๗๕	๓๓	๗๐	๓๒	๐.๐๑	๐.๐๑	๑.๕๔	๑.๕๒	๑๕๐
๑๑.รัชชประภา	๓,๓๕๓	๕๙	๒,๐๐๒	๔๗	๑.๓๖	๕.๑๓	๘.๗๕	๑๓.๘๕	๒,๗๙๑
๑๒.บางบาล	๑,๐๕๑	๗๒	๗๗๕	๖๖	๑.๘๐	๒.๓๔	๒.๐๘	๒.๑๖	๕๓๙

๖.๒ อ่างเก็บน้ำขนาดกลาง ๓๕๐ แห่ง มีปริมาณน้ำ ๒,๒๕๑ ล้าน ลบ.ม. (๔๑%) ปริมาณน้ำใช้การ ๑,๙๒๒ ล้าน ลบ.ม. (๓๘%)

๖.๓ แหล่งน้ำธรรมชาติขนาดใหญ่ ๖ แห่ง มีปริมาณน้ำรวม ๑๖๖.๘๖ ล้าน ลบ.ม. (๓๘%)

๖.๔ แหล่งน้ำในพื้นที่นอกเขตชลประทาน ๑๔๑,๐๙๗ แห่ง มีปริมาณน้ำรวม ๑,๙๓๘ ล้าน ลบ.ม.

๗. สถานการณ์น้ำในประเทศ ณ วันที่ ๗ - ๑๐ มีนาคม ๒๕๖๓ (กรมชลประทาน)

สถานี	แม่น้ำ	อำเภอ	จังหวัด	ระดับ ตลิ่ง (ม.รทก.)	ระดับน้ำ (ม.รทก.)				แนวโน้ม	เปรียบ เทียบ ระดับตลิ่ง
					เสาร์	อาทิตย์	จันทร์	อังคาร		
					๗ มี.ค.	๘ มี.ค.	๙ มี.ค.	๑๐ มี.ค.		
P.๑	ปิง	เมือง	เชียงใหม่	๓.๗๐	๑.๒๖	๑.๑๓	๑.๐๘	๑.๐๘	ทรงตัว	-๒.๖๒
W.๑C	วัง	เมือง	ลำปาง	๕.๒๐	-๐.๗๘	-๐.๗๐	-๐.๗๒	-๐.๗๓	ลดลง	-๕.๙๓
Y.๑๖	ยม	บางระกำ	พิษณุโลก	๗.๓๐	***	***	***	***	***	***
N.๗A	น่าน	เมือง	พิจิตร	๙.๘๗	๑.๒๖	๑.๒๔	๑.๒๓	***	ลดลง	***
C.๒	เจ้าพระยา	เมือง	นครสวรรค์	๒๖.๒๐	๑๖.๙๙	๑๖.๙๙	๑๗.๐๒	๑๗.๐๑	ลดลง	-๙.๑๙
C.๑๓	เจ้าพระยา	สรรพยา	ชัยนาท	๑๖.๓๔	๕.๖๔	๕.๖๔	๕.๕๑	๕.๕๑	ทรงตัว	-๑๐.๘๓
M.๖A	มูล	สตึก	บุรีรัมย์	๖.๐๐	-๐.๔๖	-๐.๔๗	-๐.๔๘	-๐.๔๘	ทรงตัว	-๖.๔๘
M.๗	มูล	เมือง	อุบลราชธานี	๗.๐๐	๒.๐๐	๒.๐๑	๒.๐๒	๒.๐๑	ลดลง	-๔.๙๙
M.๑๙๑	ลำตะคอง	เมือง	นครราชสีมา	๓.๐๐	๐.๖๑	๐.๕๘	๐.๕๕	***	ลดลง	***
M.๖๙	ลำเซบก	ตระการพืชผล	อุบลราชธานี	๗.๓๐	๒.๐๐	๑.๙๕	๒.๐๐	๒.๐๐	ทรงตัว	-๕.๓๐
X.๖๔	คลองท่าแซะ	ท่าแซะ	ชุมพร	๑๗.๑๓	๗.๖๑	๗.๖๑	๗.๖๑	๗.๖๑	ทรงตัว	-๙.๕๒
X.๑๔๙	คลองกลาย	นบพิตำ	นครศรีธรรมราช	๓๓.๙๖	๒๘.๔๕	๒๘.๔๓	๒๘.๔๐	๒๘.๓๘	ลดลง	-๕.๕๘
X.๒๗๔	แม่น้ำโก-ลก	แว้ง	นราธิวาส	๒๔.๑๘	๑๘.๘๗	๑๘.๘๒	๑๘.๗๒	๑๘.๗๒	ทรงตัว	-๕.๔๖
X.๓๗A	แม่น้ำตาปี	พระแสง	สุราษฎร์ธานี	๑๑.๗๐	๔.๔๕	๔.๘๙	๔.๗๒	๔.๕๐	ลดลง	-๗.๒๐

*** ยังไม่ได้รับรายงาน

๘. สถานการณ์น้ำในพื้นที่ลุ่มน้ำโขง ณ วันที่ ๑๐ มีนาคม ๒๕๖๓ (คณะกรรมการจัดการแม่น้ำโขง)

สถานี	ระดับ อ้างอิง (ม.รทก.)	ระดับ ตลิ่ง (ม.)	ระดับน้ำ (ม.)					เปรียบเทียบ ระดับ ตลิ่ง (ม.)	ผลต่างของระดับน้ำ (ม.)		แนว โน้ม
			๖ มี.ค.	๗ มี.ค.	๘ มี.ค.	๙ มี.ค.	๑๐ มี.ค.		๓ วัน ย้อนหลัง	๕ วัน ย้อนหลัง	
อ.เชียงแสน จ.เชียงราย	๓๕๓.๑๑๐	๑๒.๘๐	๑.๘๕	๑.๘๑	๑.๗๙	๑.๗๙	๑.๘๐	-๑๑.๐๐	๐.๐๑	-๐.๐๕	ทรงตัว
อ.เชียงคาน จ.เลย	๑๙๔.๑๑๘	๑๖.๐๐	๒.๙๒	๒.๙๒	๒.๙๘	๓.๐๐	๒.๙๗	-๑๓.๐๓	-๐.๐๑	๐.๐๕	เพิ่มขึ้น
อ.เมือง จ.หนองคาย	๑๕๓.๖๔๘	๑๒.๒๐	๐.๗๒	๐.๗๔	๐.๗๕	๐.๘๐	๐.๘๔	-๑๑.๓๖	๐.๐๙	๐.๑๒	เพิ่มขึ้น
อ.เมือง จ.นครพนม	๑๓๒.๖๘๐	๑๒.๐๐	๐.๘๕	๐.๙๑	๐.๙๑	๐.๘๕	๐.๘๑	-๑๑.๑๙	-๐.๑๐	-๐.๐๔	ลดลง
อ.เมือง จ.มุกดาหาร	๑๒๔.๒๑๙	๑๒.๕๐	๑.๔๐	๑.๔๗	๑.๕๑	๑.๕๙	๑.๔๔	-๑๑.๐๖	-๐.๐๗	๐.๐๔	เพิ่มขึ้น
อ.โขงสิม จ.อุบลราชธานี	๘๙.๐๓๐	๑๔.๕๐	๑.๗๘	๑.๘๔	๑.๘๙	๑.๙๓	๑.๙๔	-๑๒.๕๖	๐.๐๕	๐.๑๖	ลดลง

*** ไม่มีสถานการณ์

๙. สถานการณ์เตือนภัย Early Warning ณ วันที่ ๑๐ มีนาคม ๒๕๖๓ (กรมทรัพยากรน้ำ)

[เวลา ๑๕.๐๐ น.(เมื่อวาน) - ๐๘.๐๐ น. (วันนี้)]

การแจ้งเตือน	สถานี	การแจ้งเตือน
เตือนสีแดง (อพยพ)	-	-
เตือนสีเหลือง (เตือนภัย)	-	-
เตือนสีเขียว (เฝ้าระวัง)	-	-

***ไม่มีสถานการณ์

๑๐. พื้นที่ติดตามและเฝ้าระวังสถานการณ์ธรณีพิบัติภัย ณ วันที่ ๑๐ มีนาคม ๒๕๖๓ (กรมทรัพยากรธรณี)

เนื่องจากในพื้นที่เสี่ยงภัยดินถล่ม มีปริมาณน้ำฝนไม่ถึงเกณฑ์การเฝ้าระวัง ประกอบกับบางพื้นที่ไม่มีฝนตก จึงไม่มีพื้นที่ติดตามสถานการณ์พิบัติภัยดินถล่มและน้ำป่าไหลหลาก

๑๑. เหตุการณ์วิกฤตน้ำปัจจุบัน ณ วันที่ ๑๐ มีนาคม ๒๕๖๓ [เวลา ๑๕.๐๐ น.(เมื่อวาน) - ๐๘.๐๐ น. (วันนี้)]

ไม่มีสถานการณ์

๑๒. สถานการณ์ภาวะน้ำท่วม และสถานการณ์ฝนแล้ง/ฝนทิ้งช่วง ณ วันที่ ๑๐ มีนาคม ๒๕๖๓ (ปก.)

สถานการณ์ภัยแล้ง

ตั้งแต่วันที่ ๑๗ ตุลาคม ๒๕๖๒ ถึงปัจจุบัน มีจังหวัดที่มีการประกาศเขตการให้ความช่วยเหลือผู้ประสบภัยพิบัติกรณีฉุกเฉิน (ภัยแล้ง)ตามระเบียบกระทรวงการคลังว่าด้วยเงินอุดหนุนราชการเพื่อช่วยเหลือผู้ประสบภัยพิบัติกรณีฉุกเฉิน พ.ศ. ๒๕๖๒ มี สถานการณ์ทั้งหมด ๒๓ จังหวัด ๓๓๕ อำเภอ ๗๐๓ ตำบล ๓ เทศบาล ๖,๐๐๑ หมู่บ้าน/ชุมชน ได้แก่ จังหวัดเชียงราย พะเยา น่าน อุดรดิตถ์ สุโขทัย เพชรบูรณ์ หนองคาย บึงกาฬ นครพนม สกลนคร กาฬสินธุ์ มหาสารคาม นครราชสีมา บุรีรัมย์ ชัยภูมิ ศรีสะเกษ นครสวรรค์ อุทัยธานี ชัยนาท สุพรรณบุรี กาญจนบุรี และจังหวัดฉะเชิงเทรา ดังนี้

จังหวัด	จำนวน			รายชื่ออำเภอที่ประกาศเขตภัยพิบัติ
	อำเภอ	ตำบล	หมู่บ้าน/ชุมชน	
รวม ๖ จังหวัด ๓๗ อำเภอ ๑๖๙ ตำบล ๑,๒๑๑ หมู่บ้าน				
๑. เชียงราย	๑๕	๗๗	๖๕๒	ดอยหลวง (๓ ต. ๓๓ ม.) เวียงแก่น (๔ ต. ๔๑ ม.)เมืองฯ (๗ ต. ๕๓ ม.) เวียงชัย (๒ ต. ๑๘ ม.)เวียงของ (๗ ต. ๑๐๒ ม.)ขุนตาล (๓ ต. ๕๕ ม.) พาน (๘ ต. ๓๑ ม.) เทิง (๑๐ ต. ๗๖ ม.) แม่จัน (๙ ต. ๖๓ ม.)เวียงเชียงรุ้ง (๓ ต. ๓๗ ม.)เชียงแสน(๖ ต. ๔๗ ม.) แม่ฟ้าหลวง (๔ ต. ๒๕ ม.) พญาเม็งราย(๕ ต. ๔๙ ม.) ป่าแดด (๕ ต. ๒๑ ม.)แม่สาย (๑ ต. ๑ ม.)
๒. พะเยา	๖	๑๗	๘๐	ภูกามยาว (๑ ต. ๒ ม.) เชียงคำ (๓ ต. ๑๘ม.)ดอกคำใต้ (๕ ต. ๒๔ ม.) แม่ใจ (๑ ต. ๓ ม.)จุน (๕ ต. ๒๓ ม.) เมืองฯ (๒ ต. ๑๐ ม.)
๓. น่าน	๒	๗	๖๐	น่าน้อย (๕ ต. ๔๕ ม.) สองแคว (๒ ต. ๑๕ ม.)
๔. อุดรดิตถ์	๔	๑๑	๗๔	พิชัย (๓ ต. ๑๕ ม.) ท่าปลา (๑ ต. ๑๒ ม.) เมืองฯ (๖ ต.๔๕ม.) ตรอน (๑ ต. ๒ ม.)
๕. สุโขทัย	๔	๑๖	๙๑	เมืองฯ (๔ ต. ๓๖ ม.) ศรีสีขันถ้าย (๓ ต. ๗ ม.)ศรีสำโรง (๒ ต. ๙ ม.) ศรีมาศ (๗ ต. ๓๙ ม.)

๖.เพชรบูรณ์	๖	๔๑	๒๕๔	น้ำหนาว (๔ ต. ๒๘ ม.) เมืองฯ (๖ ต. ๒๒ ม.) ศรีเทพ (๖ ต. ๕๕ ม.) หนองไผ่ (๑๐ ต. ๕๓ ม.) หล่มเก่า (๗ ต. ๓๖ ม.) หล่มสัก (๘ ต. ๖๐ ม.)
ภาคตะวันออกเฉียงเหนือรวม ๑๐ จังหวัด ๖๔ อำเภอ ๓๖๗ ตำบล ๒ เทศบาล ๓,๔๓๐ หมู่บ้าน/ชุมชน				
๗.หนองคาย	๘	๔๐	๓๕๘	ท่าบ่อ (๕ ต. ๑๕ ม.) เฝ้าไร่ (๕ ต. ๗๓ ม.) รัตนวาปี (๕ ต. ๓๗ ม.) สระใคร (๓ ต. ๔๑ ม.) เมืองฯ (๔ ต. ๑๒ ม.) โพนพิสัย (๑๑ ต. ๑๔๔ ม.) สังคม (๕ ต. ๒๕ ม.) โพธิ์ตาก (๒ ต. ๙ ม.)
๘.บึงกาฬ	๔	๓๒	๒๕๒	พรเจริญ (๗ ต. ๕๘ ม.) เมืองฯ (๑๒ ต. ๗๗ ม.) ปากคาด (๖ ต. ๕๑ ม.) โข พิสัย (๗ ต. ๖๖ ม.)
๙.นครพนม	๓	๑๑	๖๔	ปลาปาก (๘ ต. ๕๑ ม.) โพนสวรรค์ (๒ ต. ๕ ม.) ศรีสงคราม (๑ ต. ๘ ม.)
๑๐.สกลนคร	๘	๕๖	๔๔๒	สว่างแดนดิน (๑๑ ต. ๔๒ ม.) พังโคน (๓ ต. ๑๑ ม.) วารนาวิาส (๑๔ ต. ๑๖๙ ม.) พรรณานิคม (๖ ต. ๓๒ ม.) เจริญศิลป์ (๕ ต. ๒๘ ม.) คำตากล้า (๔ ต. ๔๑ ม.) บ้านม่วง (๙ ต. ๙๕ ม.) ส่องดาว (๔ ต. ๒๔ ม.)
๑๑.กาฬสินธุ์	๑	๔	๒๗	ยางตลาด (๔ ต. ๒๗ ม.)
๑๒.มหาสารคาม	๗	๔๘	๕๙๐	แกดำ (๑ ต. ๓ ม.) โกสุมพิสัย (๙ ต. ๙๑ ม.) ชื่นชม (๔ ต. ๔๖ ม.) เขียวยืน (๘ ต. ๑๑๖ ม.) พยัคฆภูมิพิสัย (๑๔ ต. ๑๙๘ ม.) ยางสีสุราช (๗ ต. ๙๑ ม.) นา คูน (๕ ต. ๔๕ ม.)
๑๓.นครราชสีมา	๗	๔๙	๕๐๗	โนนสูง (๘ ต. ๑๐๙ ม.) ๑ เทศบาล ๑๓ ชุมชน จักราช (๖ ต. ๕๓ ม.) ปักธงชัย (๑๖ ต. ๑๗๙ ม.) เทพารักษ์ (๔ ต. ๓๖ ม.) โชคชัย (๙ ต. ๖๔ ม.) โนนไทย (๑๓. ๓ ม.) แก้งสนามนาง (๕๓. ๕๐ ม.)
๑๔.บุรีรัมย์	๘	๖๔	๘๑๒	พลับพลาชัย (๕ ต. ๕๖ ม.) ประโคนชัย (๑๖ ต. ๑๗๕ ม.) นนดินแดง (๑ ต. ๘) ละหานทราย (๒ ต. ๑๑ ม.) หนองหงส์ (๗ ต. ๙๘ ม.) นางรอง (๑๔ ต. ๑๓๓ ม.) ๑ เทศบาล ๗ ชุมชน เฉลิมพระเกียรติ (๑ ต. ๑ ม.) เมืองฯ (๑๘ ต. ๓๒๓ ม.)
๑๕.ชัยภูมิ	๑๖	๕๗	๒๙๗	บ้านเขว้า (๓ ต. ๓ ม.) คอนสาร (๗ ต. ๑๘ ม.) จัตุรัส (๒ ต. ๒ ม.) บ้านแท่น (๒ ต. ๔ ม.) เกษตรสมบูรณ์ (๑ ต. ๔ ม.) เนินสง่า (๒ ต. ๙ ม.) ซับใหญ่ (๓ ต. ๒๙ ม.) ภูเขียว (๒ ต. ๓ ม.) หนองบัวระเหว (๕ ต. ๕๑ ม.) แก้งคร้อ (๕ ต. ๑๗ ม.) เทพสถิต (๕ ต. ๙๒ ม.) กักตี่ชุมพล (๔ ต. ๑๘ ม.) หนองบัวแดง (๒ ต. ๖ ม.) บำเหน็จณรงค์ (๓ ต. ๕ ม.) คอนสวรรค์ (๑ ต. ๒ ม.) เมืองฯ (๑๐ ต. ๓๔ ม.)
๑๖.ศรีสะเกษ	๒	๖	๘๑	เมืองจันทร์ (๓ ต. ๕๒ ม.) ไพรบึง (๓ ต. ๒๙ ม.)
ภาคกลาง และ ภาคตะวันออก รวม ๗ จังหวัด ๓๔ อำเภอ ๑๖๗ ตำบล ๑ เทศบาล ๑,๓๖๐ หมู่บ้าน/ชุมชน				
๑๗. นครสวรรค์	๖	๒๖	๑๖๔	โกรกพระ (๖ ต. ๓๒ ม.) ท่าตะโก (๕ ต. ๒๓ ม.) ตากลิ (๗ ต. ๔๗ ม.) ไพศาลี (๓ ต. ๓๑ ม.) ตากฟ้า (๑ ต. ๗ ม.) พยุหะคีรี (๔ ต. ๒๔ ม.)
๑๘.อุทัยธานี	๘	๖๗	๖๒๐	เมืองฯ (๑๑ ต. ๖๖ ม.) ๑ ท. ๑ ข.) ท้าพัน (๑๐ ต. ๙๐ ม.) หนองขาหย่าง (๙ ต. ๕๓ ม.) หนองฉาง (๑๐ ต. ๙๗ ม.) สว่างอารมณ์ (๕ ต. ๖๒ ม.) ลานสัก (๖ ต. ๘๔ ม.) ห้วยคต (๓ ต. ๓๑ ม.) บ้านไร่ (๑๓ ต. ๑๓๖ ม.)
๑๙. ชัยนาท	๔	๑๖	๑๕๓	วัดสิงห์ (๔ ต. ๒๔ ม.) หันคา (๕ ต. ๔๖ ม.) หนองมะโมง (๔ ต. ๓๖ ม.) เนิน มะขาม (๓ ต. ๔๗ ม.)
๒๐.กาญจนบุรี	๖	๒๒	๑๙๕	พนมทวน (๔ ต. ๒๗ ม.) เลาขวัญ (๗ ต. ๙๐ ม.) ท่าม่วง (๒ ต. ๑๔ ม.) บ่อพลอย (๔ ต. ๙ ม.) หนองปรือ (๑ ต. ๖ ม.) ห้วยกระเจา (๔ ต. ๔๙ ม.)
๒๑. สุพรรณบุรี	๖	๒๗	๒๐๒	หนองหญ้าไซ (๖ ต. ๖๖ ม.) อุทอง (๖ ต. ๔๒ ม.) ดอนเจดีย์ (๕ ต. ๓๒ ม.) เดิมบางนางบวช (๕ ต. ๓๓ ม.) เมืองฯ (๒ ต. ๑๓ ม.) สามชุก (๓ ต. ๑๖ ม.)
๒๒.ฉะเชิงเทรา	๓	๖	๑๘	บ้านโพธิ์ (๑ ต. ๓ ม.) แปลงยาว (๔ ต. ๑๓ ม.) บางปะกง (๑ ต. ๒ ม.)
๒๓.ปราจีนบุรี	๑	๓	๘	ศรีมโหสถ (๓ ต. ๘ ม.)
รวม ๒๓ จังหวัด	๑๓๕	๗๐๓	๖,๐๐๑	

๑๓. การคาดหมายลักษณะอากาศ ๗ วันข้างหน้า (ระหว่างวันที่ ๙ - ๑๕ มี.ค. ๒๕๖๓)

ในช่วงวันที่ ๙ - ๑๑ มี.ค. ๖๓ ประเทศไทยตอนบนมีอากาศร้อนถึงร้อนจัดหลายพื้นที่กับมีฟ้าหลัวในตอนกลางวัน

ในช่วงวันที่ ๑๒ - ๑๕ มี.ค. ๖๓ บริเวณประเทศไทยตอนบนจะมีพายุฤดูร้อนเกิดขึ้น โดยมีพายุฝนฟ้าคะนองกับลมกระโชกแรง และมีลูกเห็บตกบางพื้นที่ รวมทั้งอาจมีฟ้าผ่าเกิดขึ้นได้ ส่วนภาคใต้มีฝนเพิ่มขึ้น

๑๔. ความช่วยเหลือภัยแล้งสะสมของกรมทรัพยากรน้ำ

ความช่วยเหลือในพื้นที่ประสบปัญหาภัยแล้ง ตั้งแต่วันที่ ๑ ตุลาคม ๒๕๖๒ - ๙ มีนาคม ๒๕๖๓

หน่วยงาน	จังหวัด	ปริมาณการ สูบน้ำ (ลบ.ม.)	ปริมาณการ แจกจ่ายน้ำ สะอาด (ลิตร)	ประโยชน์ที่ได้รับ		
				อุปโภค-บริโภค		พื้นที่เกษตร (ไร่)
				ครัวเรือน	ประชากร	
ภาค ๑	ลำปาง	๔๑๙,๒๒๐.๐๐๐	๓๐๖,๘๕๙.๐๐๐	๑๖๗,๕๗๘.๐๐๐	๔๔๖,๔๕๒.๐๐๐	๑,๖๐๔.๐๐๐
	เชียงใหม่	๑๔๙,๙๑๐.๐๐๐	๗๐,๙๐๘.๐๐๐	๒๑,๒๐๑.๐๐๐	๘๗,๖๗๕.๐๐๐	๑,๗๐๐.๐๐๐
	แม่ฮ่องสอน	-	๖๕,๕๕๑.๐๐๐	๙,๒๔๘.๐๐๐	๖๐,๙๘๖.๐๐๐	-
	เชียงราย	-	๑๖๑,๐๓๙.๐๐๐	๕๖,๔๗๑.๐๐๐	๑๗๔,๔๗๗.๐๐๐	-
	กำแพงเพชร	-	๙๕,๗๑๒.๐๐๐	๔๔,๑๒๕.๐๐๐	๑๗๙,๓๑๐.๐๐๐	-
	ลำพูน	๕๓๒,๕๙๐.๐๐๐	-	-	-	๕,๓๕๐.๐๐๐
ภาค ๒	นครสวรรค์	๙,๓๖๕,๒๒๐.๐๐๐	๑๓๒,๐๐๐.๐๐๐	๗,๑๒๐.๐๐๐	๖,๓๖๓.๐๐๐	๑๐,๒๐๐.๐๐๐
	สิงห์บุรี	๑,๗๕๒,๘๔๐.๐๐๐	-	๑๕๐.๐๐๐	-	-
	อุทัยธานี	๔,๖๕๔,๘๐๐.๐๐๐	๕๔,๐๐๐.๐๐๐	๗๖๔.๐๐๐	๒,๗๘๐.๐๐๐	-
	สระบุรี	๓,๘๒๓,๒๐๐.๐๐๐	๖,๐๐๐.๐๐๐	๙๒๒.๐๐๐	๕,๓๖๘.๐๐๐	๑๗,๐๐๐.๐๐๐
	พทุมธานี	๓,๒๖๑,๖๐๐.๐๐๐	-	๑๐,๘๘๒.๐๐๐	๓๗,๑๕๔.๐๐๐	๒๖,๔๔๗.๐๐๐
	เพชรบูรณ์	๖๘,๐๔๐.๐๐๐	-	๒,๐๖๓.๐๐๐	๙,๐๗๖.๐๐๐	-
ภาค ๓	อุดรธานี	๔,๐๔๗,๐๐๐.๐๐๐	-	๑,๖๘๔.๐๐๐	๓๒,๐๘๕.๐๐๐	๑,๘๕๕.๐๐๐
	หนองคาย	๑,๕๐๐,๕๐๐.๐๐๐	-	๓,๑๔๗.๐๐๐	๑๐,๐๘๘.๐๐๐	๙,๐๗๗.๐๐๐
	สกลนคร	๑,๖๗๕,๕๐๐.๐๐๐	-	๑,๓๘๕.๐๐๐	๔,๗๒๕.๐๐๐	๓,๑๐๐.๐๐๐
ภาค ๔	ชัยภูมิ	๔๙๐,๐๕๐.๐๐๐	-	๗,๒๕๐.๐๐๐	๒๒,๓๗๙.๐๐๐	-
	ขอนแก่น	๑,๘๘๘,๐๕๐.๐๐๐	๓๔๒,๐๐๐.๐๐๐	๕,๙๐๖.๐๐๐	๒๒,๕๘๘.๐๐๐	-
	มหาสารคาม	๒๙๓,๑๐๐.๐๐๐	-	๘๖๕.๐๐๐	๓,๔๒๑.๐๐๐	-
	กาฬสินธุ์	-	๑๘,๐๐๐.๐๐๐	๓๗๓.๐๐๐	๑,๗๐๐.๐๐๐	-
ภาค ๕	นครราชสีมา	๓,๘๑๗,๘๐๐.๐๐๐	๑,๐๕๖,๐๐๐.๐๐๐	๑๓,๙๘๑.๐๐๐	๒๙,๖๑๗.๐๐๐	๑๑๕.๐๐๐
	บุรีรัมย์	๑๗๑,๐๐๐.๐๐๐	-	๖๐๗.๐๐๐	๒,๔๔๕.๐๐๐	-
ภาค ๖	ปราจีนบุรี	๙,๘๓๑,๑๘๐.๐๐๐	-	๕,๑๙๕.๐๐๐	๑๗,๖๕๓.๐๐๐	๑๐,๖๑๘.๐๐๐
	ระยอง	๕๐๓,๔๕๐.๐๐๐	๑,๘๒๔,๐๐๐.๐๐๐	๗๗๑.๐๐๐	๒,๐๑๔.๐๐๐	๑,๕๖๒.๐๐๐
	จันทบุรี	๘๖๗,๖๐๐.๐๐๐	๒๔๐,๐๐๐.๐๐๐	๑,๘๒๕.๐๐๐	๕,๒๑๕.๐๐๐	๑๑,๑๐๐.๐๐๐
	ตราด	๑,๔๕๘,๐๐๐.๐๐๐	-	๒๑๐.๐๐๐	๘๔๐.๐๐๐	๔,๒๕๐.๐๐๐
ภาค ๗	สุพรรณบุรี	๑,๘๑๗,๖๔๐.๐๐๐	-	๑,๑๔๓.๐๐๐	๓,๕๐๐.๐๐๐	๑๒,๐๒๐.๐๐๐
	ราชบุรี	๖๔,๘๐๐.๐๐๐	-	๖๐.๐๐๐	๒๒๐.๐๐๐	๘๐๐.๐๐๐
ภาค ๘	นครศรีธรรมราช	๒,๐๐๓,๙๔๐.๐๐๐	-	๑,๖๘๕.๐๐๐	๕,๑๘๖.๐๐๐	๑๖,๙๐๐.๐๐๐
	สตูล	๒๕,๙๒๐.๐๐๐	-	๒๖๐.๐๐๐	๘๐๐.๐๐๐	๓,๒๐๐.๐๐๐
ภาค ๙	อุดรดิตถ์	-	๑๐๐,๕๐๐.๐๐๐	๕๕๐.๐๐๐	๑,๗๕๐.๐๐๐	-
	พิษณุโลก	๓๗๒,๒๔๐.๐๐๐	๔๒,๐๐๐.๐๐๐	๔๒๔.๐๐๐	๑,๓๕๕.๐๐๐	๑,๘๗๘.๐๐๐
	พิจิตร	๑๓,๖๘๐.๐๐๐	-	-	๘๐.๐๐๐	-
	แพร่	๑,๔๕๕,๐๖๐.๐๐๐	-	๑,๒๗๐.๐๐๐	๓,๖๒๐.๐๐๐	๕,๘๐๐.๐๐๐

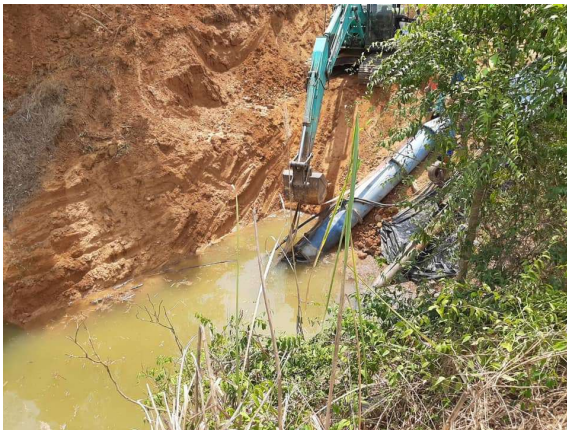
ภาค ๙	สุโขทัย	๒๗๗,๔๔๐.๐๐๐	๒๘๒,๐๐๐.๐๐๐	๑,๑๖๘.๐๐๐	๔,๓๓๖.๐๐๐	๑,๕๐๐.๐๐๐
	น่าน	๒๑,๖๐๐.๐๐๐	-	๘,๗๐๐.๐๐๐	๓๕,๐๐๐.๐๐๐	๓๗๕.๐๐๐
ภาค ๑๐	ชุมพร	-	-	-	-	-
	ภูเก็ต	-	-	-	-	-
	สุราษฎร์ธานี	๓๖๓,๒๐๐.๐๐๐	-	๗๘๔.๐๐๐	๓,๒๓๐.๐๐๐	๓,๓๗๒.๐๐๐
ภาค ๑๑	อำนาจเจริญ	๒๑๖,๙๐๐.๐๐๐	-	๓๙๕.๐๐๐	๑,๖๔๖.๐๐๐	๖๐๐.๐๐๐
	อุบลราชธานี	๑๖๕,๗๐๐.๐๐๐	-	๒,๑๕๒.๐๐๐	๖,๙๒๐.๐๐๐	๒๕๐.๐๐๐
	๔๐ จังหวัด	๕๗,๖๗๖,๑๕๐.๐๐๐	๔,๘๙๒,๕๖๙.๐๐๐	๓๘๕,๔๒๖.๐๐๐	๑,๒๔๓,๙๖๙.๐๐๐	๑๕๒,๗๖๓.๐๐๐

๑๕. ความช่วยเหลือภัยแล้งสะสมของกรมทรัพยากรน้ำบาดาล ตั้งแต่วันที่ ๑ ตุลาคม ๒๕๖๒ - ๖ มีนาคม ๒๕๖๓

สำนักงาน ทรัพยากรน้ำบาดาล	การแจกจ่ายน้ำ (ลิตร)			เจาะบ่อ น้ำบาดาล (ครั้ง/บ่อ)	เป่าล้างบ่อ น้ำบาดาล (ครั้ง/บ่อ)	ซ่อมแซม/ ติดตั้ง เครื่อง สูบ/ เครื่องสูบ ไฟฟ้า (ครั้ง/บ่อ)	ซ่อมแซม บำรุงระบบ ประปา บาดาล (แห่ง)
	รถบรรทุกน้ำ จุดจ่ายน้ำ (ลิตร)	รถปรับปรุง คุณภาพน้ำ (ลิตร)	น้ำดื่มบรรจุ ขวด/แกลลอน (ลิตร)				
เขต 1 ลำปาง	170,000	7,250	-		1	5	3
เขต 2 สุพรรณบุรี	264,000		6,000	19	7	35	4
เขต 3 สระบุรี	115,700		3,236	14	60	24	37
เขต 4 ขอนแก่น	580,000	4,000	2850	24	59	40	2
เขต 5 นครราชสีมา	1,117,430	11,250	102,020	13	40	33	5
เขต 6 ตรัง	1,132,200	703,260	5,500	1	8	18	9
เขต 7 กำแพงเพชร	120,000	8,235	3,550	4	31	50	34
เขต 8 ราชบุรี	144,000	10	500	1		3	23
เขต 9 ระยอง	288,000	40,000	4,400	26	32	64	61
เขต 10 อุดรธานี	120,000	1,000	1,000	-	1	8	5
เขต 11 อุบลราชธานี	168,000	-	105	12	-	13	40
เขต 12 สงขลา	120,000		5,000	2	16	18	17
รวม	4,339,330	775,005	134,161	116	255	311	240
รวมแจกจ่ายน้ำ (ลิตร)	5,248,496						

ความช่วยเหลือด้านการป้องกันและบรรเทาภาวะวิกฤติน้ำ
 กระทรวงทรัพยากรธรรมชาติและสิ่งแวดล้อม
 วันที่ ๖ มีนาคม ๒๕๖๓

๑. กรม ทรัพยากรน้ำ สำนักงาน ทรัพยากรน้ำภาค ๖
๒. กิจกรรมที่ดำเนินการ ติดตั้งเครื่องสูบน้ำ ขนาด ๓๐ นิ้ว จำนวน ๑ เครื่อง บริเวณฝายชุมแสง หมู่ที่ ๗ บ้านทุ่งกระบอก
เพื่อสูบน้ำไปยังคลองสะอาดเป็นระยะทาง ๑๘ กิโลเมตร ช่วยบรรเทาปัญหาการขาดแคลนน้ำอุปโภคบริโภค และพื้นที่
เกษตรไม่ผลในพื้นที่ตำบลสะอาด อำเภอลำปาง จังหวัดตราด
๓. ประโยชน์ที่ได้รับ ๑๖,๖๐๐ ไร่ - ลิตร
๒,๓๐๑ ครัวเรือน ๕,๒๗๘ คน



ความช่วยเหลือด้านการป้องกันและบรรเทาภาวะวิกฤติน้ำ
 กระทรวงทรัพยากรธรรมชาติและสิ่งแวดล้อม
 วันที่ ๖ มีนาคม ๒๕๖๓

๔. กรม ทรัพยากรน้ำ สำนักงาน ทรัพยากรน้ำภาค ๙
๕. กิจกรรมที่ดำเนินการ นำรถบรรทุกน้ำขนาด ๖,๐๐๐ ลิตร จำนวน ๒ คัน แจกจ่ายน้ำเพื่อช่วยเหลือและบรรเทาความเดือดร้อนจากปัญหาภัยแล้ง บ้านน้ำตกลสายรุ้ง หมู่ ๔ ตำบล บ้านน้ำพุ อำเภอศรีมามาศ จังหวัดสุโขทัย
๖. ประโยชน์ที่ได้รับ - ไร่ ๙๐,๐๐๐ ลิตร
๒๔๕ครัวเรือน ๙๒๓ คน



จึงเรียนมาเพื่อโปรดทราบ

นายสมฤทธิ์ วิไลพรรณนา
 รองอธิบดีกรมทรัพยากรน้ำ
 ประธานคณะกรรมการศูนย์ปฏิบัติการ
 ทรัพยากรธรรมชาติและสิ่งแวดล้อม
 (ด้านทรัพยากรน้ำ)