



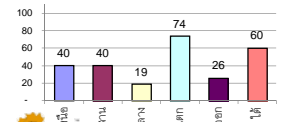
รายงานสรุปสภาพน้ำในอ่างเก็บน้ำขนาดใหญ่และขนาดกลาง

รายงานสถานการณ์ ณ วันที่ 10 มีนาคม 2563

% ปริมาณน้ำรวมแต่ละภาคปัจจุบัน

ปริมาณน้ำในอ่างที่ใช้การได้ในสัปดาห์นี้ + มากกว่า / - น้อยกว่า สัปดาห์ก่อน **518.93** ล้าน ลบ.ม.

สรุปสถานการณ์ปริมาณน้ำในอ่างเก็บน้ำที่ใช้ในกิจกรรมทั้งหมดประเทศ มากกว่าปริมาณน้ำที่เหลือเข้าอ่าง เมื่อเทียบกับสัปดาห์ที่ผ่านมา ควรใช้น้ำอย่างระมัดระวัง



เปรียบเทียบปริมาณน้ำรวมของประเทศปัจจุบัน
กับปี 62 และ ปี 63

วันที่ 10 มีนาคม 2563 เท่ากับ 38,435 ล้าน ลบ.ม. หรือ เท่ากับ 54%

วันที่ 11 มีนาคม 2562 เท่ากับ 46,844 ล้าน ลบ.ม. หรือ เท่ากับ 66%

| ภาค | สถานการณ์ปริมาณน้ำในอ่าง | | | | ปริมาณน้ำเปลี่ยนแปลง (ล้าน ม.) | สถานะ |
|-----------------------|--------------------------|--------------|------------------|------------|--------------------------------|-----------------------------------|
| | ล้น (แห่ง) | คงที่ (แห่ง) | เพิ่มขึ้น (แห่ง) | รวม (แห่ง) | | |
| ภาคเหนือ | 5 | 2 | - | 7 | -96.00 | ปริมาณน้ำในอ่างเก็บน้ำลดลง |
| ภาคตะวันออกเฉียงเหนือ | 8 | 4 | - | 12 | -80.00 | ปริมาณน้ำในอ่างเก็บน้ำลดลง |
| ภาคกลาง | 1 | 2 | - | 3 | -5.00 | ปริมาณน้ำในอ่างเก็บน้ำลดลง |
| ภาคตะวันออก | 2 | - | - | 2 | -251.00 | ปริมาณน้ำในอ่างเก็บน้ำลดลง |
| ภาคใต้ | 10 | - | - | 10 | -25.93 | ปริมาณน้ำในอ่างเก็บน้ำลดลง |
| ภาคอื่น | 4 | - | - | 4 | -61.00 | ปริมาณน้ำในอ่างเก็บน้ำลดลง |
| รวมทั้งประเทศ | 30 | 8 | - | 38 | -518.93 | ปริมาณน้ำในอ่างเก็บน้ำลดลง |

สรุปสถานการณ์ปริมาณน้ำในอ่าง

| | | |
|-----------|----|------|
| คงที่ | 8 | อ่าง |
| ลดลง | 30 | อ่าง |
| เพิ่มขึ้น | - | อ่าง |

| ภาค | อ่างเก็บน้ำ | ความจุ (ล้าน ม.) | ปริมาณน้ำที่ใช้งานได้ (ล้าน ม.) | ใช้การได้จริง (ล้าน ม.) | ปริมาณน้ำรวม วันที่ 11 มีนาคม 2562 | | ปัจจุบัน วันที่ 10 มีนาคม 2563 | | | | สัปดาห์ก่อน วันที่ 4 มีนาคม 2563 | | | | ปริมาณน้ำ + เพิ่มขึ้น (ล้าน ม.) | สถานการณ์ในอ่าง |
|--|-----------------|------------------|---------------------------------|-------------------------|------------------------------------|------------|--------------------------------|------------|------------------------|------------|----------------------------------|------------|------------------------|------------|---------------------------------|-----------------|
| | | | | | % | % | ปริมาณน้ำรวม | | ปริมาณน้ำใช้การได้จริง | | ปริมาณน้ำรวม | | ปริมาณน้ำใช้การได้จริง | | | |
| | | | | | | | ปริมาณน้ำ (ล้าน ม.) | % | ปริมาณน้ำ (ล้าน ม.) | % | ปริมาณน้ำ (ล้าน ม.) | % | ปริมาณน้ำ (ล้าน ม.) | % | | |
| ภาคเหนือ (7) | | | | | | | | | | | | | | | | |
| 1 | ภูมิพล (2) | 13,462 | 3,800 | 9,662 | 7,550 | 56% | 4,983 | 37% | 1,183 | 12% | 5031 | 37% | 1,231 | 13% | -48.00 | ลดลง |
| 2 | สิริกิติ์ (2) | 9,510 | 2,850 | 6,660 | 5,821 | 61% | 4,216 | 44% | 1,366 | 21% | 4,263 | 45% | 1,413 | 21% | -47.00 | ลดลง |
| 3 | แม่งัด | 265 | 12 | 253 | 224 | 85% | 103 | 39% | 91 | 36% | 109 | 41% | 97 | 38% | -6.00 | ลดลง |
| 4 | แม่งัด | 263 | 14 | 249 | 113 | 43% | 69 | 26% | 55 | 22% | 69 | 26% | 55 | 22% | - | คงที่ |
| 5 | กัวลม | 106 | 3 | 103 | 66 | 62% | 55 | 52% | 52 | 50% | 55 | 52% | 52 | 50% | - | คงที่ |
| 6 | กัวลอม | 170 | 6 | 164 | 134 | 79% | 73 | 43% | 67 | 41% | 76 | 45% | 70 | 43% | -3.00 | ลดลง |
| 7 | แควน้อย | 939 | 43 | 896 | 440 | 47% | 356 | 38% | 313 | 35% | 361 | 38% | 318 | 35% | -5.00 | ลดลง |
| 8 | แม่กลอง | 110 | 16 | 94 | 42 | 38% | 30 | 27% | 14 | 15% | 30 | 27% | 14 | 15% | - | คงที่ |
| รวมภาคเหนือ 34.85% | | 24,825 | 6,744 | 18,081 | 14,390 | 58% | 9,884 | 40% | 3,140 | 17% | 9,996 | 40% | 3,236 | 18% | -96.00 | ลดลง |
| ภาคตะวันออกเฉียงเหนือ (12) | | | | | | | | | | | | | | | | |
| 9 | ห้วยหลวง | 136 | 7 | 129 | 42 | 31% | 43 | 32% | 36 | 28% | 44 | 32% | 37 | 29% | -1.00 | ลดลง |
| 10 | น้ำจืด | 520 | 45 | 475 | 281 | 54% | 223 | 43% | 178 | 37% | 223 | 43% | 178 | 37% | - | คงที่ |
| 11 | น้ำพอง (2) | 165 | 8 | 157 | 100 | 61% | 77 | 47% | 69 | 44% | 78 | 47% | 70 | 45% | -1.00 | ลดลง |
| 12 | จันทบุรี (2) | 164 | 37 | 127 | 80 | 49% | 40 | 24% | 3 | 2% | 41 | 25% | 4 | 3% | -1.00 | ลดลง |
| 13 | ลพบุรี (2) | 2,431 | 581 | 1,850 | 670 | 28% | 395 | 16% | - | 0% | 410 | 17% | - | 0% | - | คงที่ |
| 14 | กาฬสินธุ์ | 1,980 | 100 | 1,880 | 746 | 38% | 950 | 48% | 850 | 45% | 984 | 50% | 884 | 47% | -34.00 | ลดลง |
| 15 | ลำตะคอง | 314 | 22 | 292 | 206 | 66% | 118 | 38% | 96 | 33% | 120 | 38% | 98 | 34% | -2.00 | ลดลง |
| 16 | ลำพระเพลิง | 155 | 1 | 154 | 60 | 39% | 16 | 10% | 15 | 10% | 16 | 10% | 15 | 10% | - | คงที่ |
| 17 | มูลน | 141 | 7 | 134 | 57 | 40% | 35 | 25% | 28 | 21% | 37 | 26% | 30 | 22% | -2.00 | ลดลง |
| 18 | ลำพระเพลิง | 275 | 7 | 268 | 134 | 49% | 63 | 23% | 56 | 21% | 65 | 24% | 58 | 22% | -2.00 | ลดลง |
| 19 | ลำน้ำมูล | 121 | 3 | 118 | 38 | 31% | 20 | 17% | 17 | 14% | 20 | 17% | 17 | 14% | - | คงที่ |
| 20 | สิรินธร (2) | 1,966 | 831 | 1,135 | 948 | 48% | 1,351 | 69% | 520 | 46% | 1,388 | 71% | 557 | 49% | -37.00 | ลดลง |
| รวมภาคตะวันออกเฉียงเหนือ 11.80% | | 8,369 | 1,649 | 6,720 | 3,363 | 40% | 3,331 | 40% | 1,868 | 28% | 3,424 | 41% | 1,948 | 29% | -80.00 | ลดลง |
| ภาคกลาง (3) | | | | | | | | | | | | | | | | |
| 21 | ป่าสักชลสิทธิ์ | 960 | 3 | 957 | 325 | 34% | 167 | 17% | 164 | 17% | 172 | 18% | 169 | 18% | -5.00 | ลดลง |
| 22 | ป่าสักชลสิทธิ์ | 160 | 17 | 143 | 40 | 25% | 34 | 21% | 17 | 12% | 34 | 21% | 17 | 12% | - | คงที่ |
| 23 | กระเสียว | 240 | 40 | 200 | 66 | 28% | 57 | 24% | 17 | 9% | 57 | 24% | 17 | 9% | - | คงที่ |
| รวมภาคกลาง 1.92% | | 1,360 | 60 | 1,300 | 431 | 32% | 258 | 19% | 198 | 15% | 263 | 19% | 203 | 16% | -5.00 | ลดลง |
| ภาคตะวันออก (2) | | | | | | | | | | | | | | | | |
| 24 | ศรีนครินทร์ (2) | 17,745 | 10,265 | 7,480 | 15,285 | 86% | 13,917 | 78% | 3,652 | 49% | 14,036 | 79% | 3,771 | 50% | -119.00 | ลดลง |
| 25 | วชิราลงกรณ (2) | 8,860 | 3,012 | 5,848 | 6,257 | 71% | 5,681 | 64% | 2,669 | 46% | 5,813 | 66% | 2,801 | 48% | -132.00 | ลดลง |
| รวมภาคตะวันออก 37.51% | | 26,605 | 13,277 | 13,328 | 21,542 | 81% | 19,598 | 74% | 6,321 | 47% | 19,849 | 75% | 6,572 | 49% | -251.00 | ลดลง |
| ภาคใต้ (4) | | | | | | | | | | | | | | | | |
| 26 | ขุนด่าน | 224 | 5.00 | 219 | 94 | 42% | 73 | 33% | 68 | 31% | 80 | 36% | 75 | 34% | -7.00 | ลดลง |
| 27 | คลองสิริกิติ์ | 420 | 30.00 | 390 | 183 | 44% | 65 | 15% | 35 | 9% | 67 | 16% | 37 | 9% | -2.00 | ลดลง |
| 28 | บางพระ (3) | 117 | 12.00 | 105 | 64 | 55% | 30 | 26% | 18 | 17% | 33 | 28% | 21 | 20% | -3.00 | ลดลง |
| 29 | หนองปลาไหล (3) | 164 | 13.75 | 150 | 118 | 72% | 28 | 17% | 14 | 10% | 30 | 18% | 16 | 11% | -2.00 | ลดลง |
| 30 | ประแสร์ (3) | 295 | 20.00 | 275 | 171 | 58% | 72 | 24% | 52 | 19% | 76 | 26% | 56 | 20% | -4.00 | ลดลง |
| 31 | มาบประชัน (3) | 17 | 0.72 | 16 | 13 | 78% | 2 | 12% | 1 | 8% | 2 | 13% | 1.42 | 9% | -0.22 | ลดลง |
| 32 | หนองค้อ (3) | 21 | 1.00 | 20 | 7 | 31% | 4 | 20% | 3 | 16% | 4 | 21% | 3.40 | 17% | -0.20 | ลดลง |
| 33 | คลองกรวย (3) | 79 | 3.00 | 76 | 51 | 64% | 20 | 25% | 17 | 22% | 21 | 27% | 18.08 | 24% | -1.44 | ลดลง |
| 34 | คลองใหญ่ (3) | 45 | 3.00 | 42 | 27 | 59% | 5 | 11% | 2 | 4% | 6 | 13% | 2.87 | 7% | -1.07 | ลดลง |
| รวมภาคใต้ 11.55% | | 8,194 | 1,711 | 6,483 | 6,206 | 78% | 4,931 | 60% | 3,220 | 50% | 4,993 | 61% | 3,281 | 51% | -61.00 | ลดลง |
| รวมทั้งประเทศ 100%(38) | | 71,031 | 23,548 | 47,482 | 46,844 | 66% | 38,435 | 54% | 15,071 | 32% | 38,981 | 55% | 15,590 | 33% | -518.93 | ลดลง |

ที่มาข้อมูล : ตารางสรุปสภาพน้ำในอ่างเก็บน้ำขนาดใหญ่ทั่วประเทศ และตารางสรุปสภาพน้ำในอ่างเก็บน้ำภาคตะวันออก กรมชลประทาน

หมายเหตุ :

- อ่างเก็บน้ำขนาดใหญ่ หมายถึง อ่างเก็บน้ำที่มีความจุตั้งแต่ 100 ล้าน ลบ.ม. ขึ้นไป
- เป็นอ่างเก็บน้ำอยู่ในความรับผิดชอบของการไฟฟ้าฝ่ายผลิตแห่งประเทศไทย(10) นอกนั้นอยู่ในความรับผิดชอบของกรมชลประทาน (28)
- เป็นอ่างเก็บน้ำขนาดกลางที่มีความสำคัญต่อการอุตสาหกรรมและการประปา ของลุ่มน้ำชายฝั่งทะเลตะวันออก
- ที่มา : กรมชลประทาน และการไฟฟ้าฝ่ายผลิตแห่งประเทศไทย
- จังหวัดที่มีอ่างเก็บน้ำขนาดใหญ่มีจำนวน 26 จังหวัด ไม่มี 50 จังหวัด

รศ. นายเกียรติยศ เกษมธนา



ศูนย์เขล



ศูนย์ป้องกันกักตุนน้ำ กรมทรัพยากรน้ำ

ลำดับของเขื่อนตามความจุ

- ศรีนครินทร์ 2.ภูมิพล 3.สิริกิติ์ 4.วชิราลงกรณ 5.รัชชประภา
- 6.ลพบุรี 7.สิรินธร 8.บางพระ 9.ลำปาว 10.ป่าสัก

ลำดับของเขื่อนตามปริมาณน้ำใช้การได้

- 1.ภูมิพล 2.ศรีนครินทร์ 3.สิริกิติ์ 4.วชิราลงกรณ 5.รัชชประภา
- 6.ลำปาว 7.ลพบุรี 8.บางพระ 9.สิรินธร 10.ป่าสัก