

รายงานการเฝ้าระวังติดตามสถานการณ์น้ำและความช่วยเหลือ ศูนย์ปฏิบัติการทรัพยากรธรรมชาติและสิ่งแวดล้อม (ด้านทรัพยากรน้ำ) กระทรวงทรัพยากรธรรมชาติและสิ่งแวดล้อม



ศูนย์ป้องกันวิกฤติน้ำ กรมทรัพยากรน้ำ

โทรศัพท์ ๐ ๒๒๗๑ ๖๐๐๐ ต่อ ๖๔๔๕ โทรสาร ๐ ๒๒๗๘ ๖๖๒๙ www.dwr.go.th IDLine: mekhalawoc Email: mekhala@dwr.mail.go.th

ศูนย์เทคโนโลยีสารสนเทศทรัพยากรน้ำบาดาล กรมทรัพยากรน้ำบาดาล

โทรศัพท์ ๐ ๒๖๖๖ ๗๐๔๐ โทรสาร ๐ ๒๖๖๖ ๗๑๐๐ www.dgr.go.th Email: itcenter@dgr.mail.go.th

รายงานฉบับที่ ๐๑๙/๒๕๖๓

เวลา ๑๕.๐๐น.

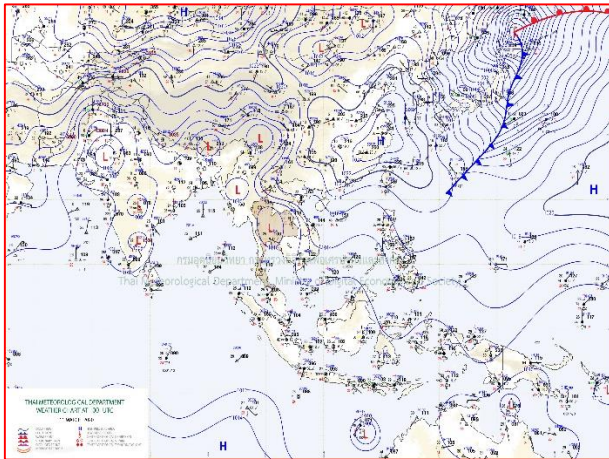
วันที่ ๑๑ มีนาคม ๒๕๖๓

เรียน รมว.ทส. เลขานุการ รมว.ทส. ที่ปรึกษา รมว.ทส. ปกท.ทส. รอง ปกท.ทส. อทท. อทบ. และหน่วยงานที่เกี่ยวข้อง

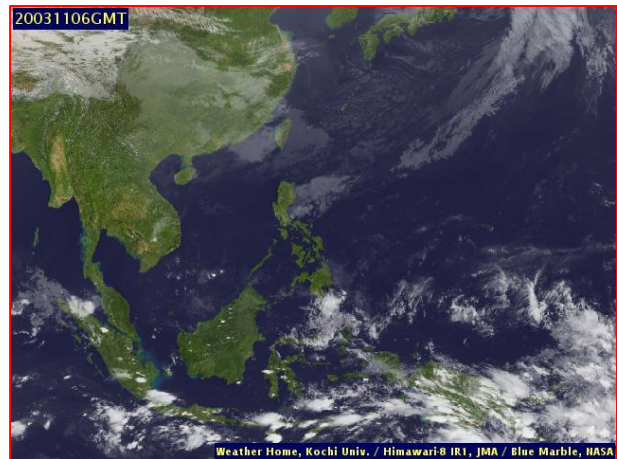
๑. สถานะอากาศ เวลา ๑๒.๐๐ น. (กรมอุตุนิยมวิทยา)

พยากรณ์อากาศ ๒๔ ชั่วโมงข้างหน้า ประเทศไทยตอนบนมีอากาศร้อนถึงร้อนจัดโดยทั่วไป ขอให้ประชาชนบริเวณประเทศไทยตอนบนดูแลสุขภาพเนื่องจากสภาพอากาศร้อนที่เกิดขึ้นในระยะนี้ไว้ด้วย

อนึ่ง ในช่วงวันที่ ๑๔-๑๗ มี.ค. ๖๓ บริเวณความกดอากาศสูงหรือมวลอากาศเย็นจากประเทศจีนจะแผ่ลงมาปกคลุมประเทศไทยตอนบน และทะเลจีนใต้ ส่งผลทำให้มีลมตะวันออกเฉียงใต้พัดนำความชื้นจากทะเลจีนใต้เข้ามาปกคลุมภาคตะวันออกเฉียงเหนือตอนล่าง ภาคตะวันออก ภาคกลาง และภาคเหนือตอนล่าง ในขณะที่ประเทศไทยตอนบนมีอากาศร้อนถึงร้อนจัดหลายพื้นที่ ทำให้บริเวณดังกล่าวมีพายุฝนฟ้าคะนองกับลมกระโชกแรง และมีลูกเห็บตกบางพื้นที่ รวมทั้งอาจมีฟ้าผ่าเกิดขึ้นได้

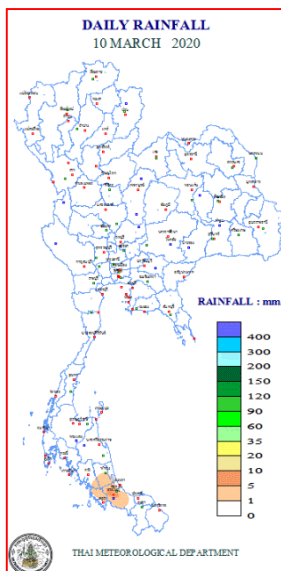


แผนที่อากาศ วันที่ ๑๑ มี.ค. ๒๕๖๓ เวลา ๐๗.๐๐ น.



ภาพถ่ายดาวเทียม วันที่ ๑๑ มี.ค. ๒๕๖๓ เวลา ๑๓.๐๐ น.

๒. ปริมาณฝนสะสม ณ เวลา ๐๗.๐๐น. (เมื่อวาน) - ๐๗.๐๐ น.(วันนี้) (กรมอุตุนิยมวิทยา)



จุดตรวจวัด	ปริมาณฝน (มม.)
จ.สงขลา (หาดใหญ่)	๑๕.๔
จ.พัทลุง (สภ.ช.)	๑.๐

๓. ปริมาณฝนสะสมของพื้นที่ลาดเชิงเขา ๑๒ ชม. ที่ผ่านมา (กรมทรัพยากรน้ำ)

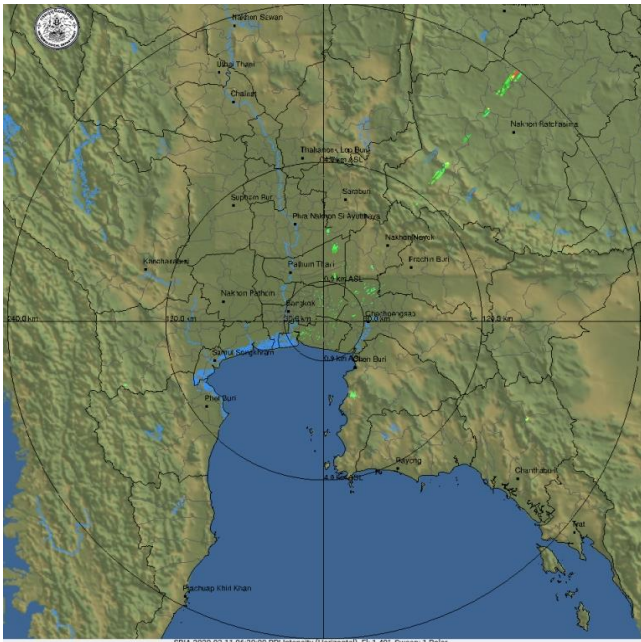
จุดตรวจวัด	ระดับการเตือน	ปริมาณฝน (มม./๑๒ ชม.)
บ้านเขาพลู (ต.บางสัก อ.กันตัง จ.ตรัง)	-	๑๒๙.๕
บ้านธารโต (ต.ธารโต อ.ธารโต จ.ยะลา)	-	๑๗.๐
บ้านวังน้ำเขียว (ต.ศรีมงคล อ.ไทรโยค จ.กาญจนบุรี)	-	๒.๐
บ้านโคก (ต.นามาลา อ.นาแห้ว จ.เลย)	-	๐.๕

๔. ค่าความชื้นในดิน (กรมทรัพยากรน้ำ/คณะกรรมการน้ำโขง)

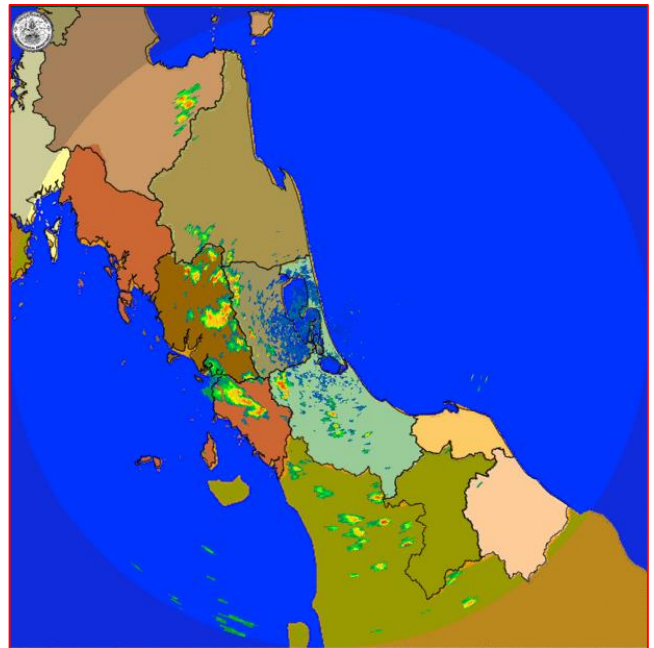
ภูมิภาค	ความชื้นในดิน [-] ๑ มี.ค. ๖๓	ความชื้นในดิน [-] ๑๐ มี.ค. ๖๓	แนวโน้ม
เหนือ	๐-๒๐	๐-๒๐	ทรงตัว
กลาง	๐-๒๐	๐-๒๐	ทรงตัว
ตะวันออกเฉียงเหนือ	๒๐-๔๐	๒๐-๔๐	ทรงตัว
ตะวันออก	๐-๒๐	๐-๒๐	ทรงตัว
ตะวันตก	๐-๒๐	๐-๒๐	ทรงตัว
ใต้	๒๐-๔๐	๒๐-๔๐	ทรงตัว

หมายเหตุ : ความชื้นในดิน ๐ หมายถึง ดินที่แห้งสนิท และ ๑๐๐ หมายถึง ดินที่อิ่มน้ำ

๕. เรดาร์ตรวจอากาศ ณ วันที่ ๑๑ มีนาคม ๒๕๖๓ (กรมอุตุนิยมวิทยา)



สถานีสุวรรณภูมิ เวลา ๑๓.๓๐ น.



สถานีสทิงพระ สงขลา เวลา ๑๔.๑๕ น.

จากเรดาร์ตรวจอากาศจะพบว่ามีกกลุ่มเมฆฝนบริเวณภาคใต้ของประเทศไทย

๖. สถานการณ์น้ำในแหล่งเก็บกักน้ำ ณ วันที่ ๑๑ มีนาคม ๒๕๖๓ (กรมชลประทาน กรมทรัพยากรน้ำ และ สททช.)

๖.๑ สภาพน้ำในอ่างเก็บน้ำขนาดใหญ่ปริมาตรน้ำในอ่างฯ ๓๘,๓๐๗ ล้าน ลบ.ม.คิดเป็นร้อยละ ๕๔ (ปริมาตรน้ำใช้การได้ ๑๔,๙๕๑ ล้าน ลบ.ม. คิดเป็นร้อยละ ๓๒) ปริมาตรน้ำในอ่างฯ เทียบกับปี ๒๕๖๒ (๔๖,๖๐๘ ล้าน ลบ.ม. คิดเป็นร้อยละ ๖๖) น้อยกว่าปี ๒๕๖๒ จำนวน ๘,๓๐๑ ล้าน ลบ.ม. ปริมาณน้ำไหลลงอ่างฯ จำนวน ๘.๙๓ ล้าน ลบ.ม. ปริมาณน้ำระบายจำนวน ๘๕.๓๕ ล้าน ลบ.ม. สามารถรับน้ำได้อีก ๓๒,๖๒๐ ล้าน ลบ.ม.

อ่างเก็บน้ำ	ปริมาตรน้ำในอ่าง		ปริมาตรน้ำใช้การได้		ปริมาตรน้ำไหลลงอ่าง		ปริมาตรน้ำระบาย		ปริมาตรน้ำรับได้อีก (ล้าน ม. ^๓) (ความจุที่ รนส.- ปริมาตรน้ำปัจจุบัน)
	ปริมาตร (ล้าน ม. ^๓)	% น้ำเก็บกัก	ปริมาตร (ล้าน ม. ^๓)	% น้ำใช้การ	วันนี้ (ล้าน ม. ^๓)	เมื่อวาน (ล้าน ม. ^๓)	วันนี้ (ล้าน ม. ^๓)	เมื่อวาน (ล้าน ม. ^๓)	
๑.ภูมิพล	๔,๙๗๔	๓๗	๑,๑๗๔	๑๒	๐.๐๐	๐.๐๐	๗.๐๐	๗.๐๐	๘,๔๘๘
๒.สิริกิติ์	๔,๒๐๘	๔๔	๑,๓๕๘	๒๐	๑.๗๕	๑.๖๖	๙.๓๕	๙.๒๗	๖,๓๐๐
๓.จุฬารัตน์	๔๐	๒๔	๓	๒	๐.๐๐	๐.๐๑	๐.๐๐	๐.๐๐	๑๔๑
๔.อุบลรัตน์	๓๙๔	๑๖	-๑๘๗	-๑๐	๐.๑๔	๐.๒๔	๐.๔๐	๐.๕๐	๔,๒๔๖
๕.ลำปาง	๙๔๓	๔๘	๘๔๓	๔๕	๐.๐๐	๐.๐๐	๖.๐๒	๖.๐๔	๑,๕๐๗
๖.สิรินธร	๑,๓๔๔	๖๘	๕๑๓	๔๕	๐.๐๐	๐.๐๐	๓.๐๓	๓.๐๙	๖๒๒
๗.ป่าสักชลสิทธิ์	๑๖๖	๑๗	๑๖๓	๑๗	๐.๐๐	๐.๐๐	๐.๔๓	๐.๔๓	๗๙๔
๘.ศรีนครินทร์	๑๓,๘๙๕	๗๘	๓,๖๓๐	๔๙	๐.๐๐	๐.๐๐	๑๗.๙๕	๑๘.๐๐	๔,๘๗๕
๙.วชิราลงกรณ์	๕,๖๕๗	๖๔	๒,๖๔๕	๑๕	๐.๐๐	๐.๒๘	๒๐.๑๓	๒๐.๐๘	๕,๓๔๓
๑๐.ขุนด่านปราการชล	๗๓	๓๒	๖๘	๓๑	๐.๐๑	๐.๐๑	๐.๓๗	๐.๕๒	๑๕๒
๑๑.รัชชประภา	๓,๓๓๗	๕๙	๑,๙๘๖	๔๖	๔.๗๓	๓.๐๓	๑๐.๗๘	๑๑.๗๓	๒,๘๐๗
๑๒.บางกลาง	๑,๐๔๘	๗๒	๗๗๒	๖๖	๐.๘๑	๑.๓๐	๒.๐๐	๒.๔๙	๕๔๒

๖.๒ อ่างเก็บน้ำขนาดกลาง ๓๕๐ แห่ง มีปริมาณน้ำ ๒,๑๙๘ ล้าน ลบ.ม. (๔๐%) ปริมาณน้ำใช้การ ๑,๘๖๘ ล้าน ลบ.ม. (๓๗%)

๖.๓ แหล่งน้ำธรรมชาติขนาดใหญ่ ๖ แห่ง มีปริมาณน้ำรวม ๑๙๘.๓๓ ล้าน ลบ.ม. (๓๘%)

๖.๔ แหล่งน้ำในพื้นที่นอกเขตชลประทาน ๑๔๑,๐๙๗ แห่ง มีปริมาณน้ำรวม ๑,๙๓๘ ล้าน ลบ.ม.

๗. สถานการณ์น้ำในประเทศ ณ วันที่ ๘ - ๑๑ มีนาคม ๒๕๖๓ (กรมชลประทาน)

สถานี	แม่น้ำ	อำเภอ	จังหวัด	ระดับตลิ่ง (ม.รทก.)	ระดับน้ำ (ม.รทก.)				แนวโน้ม	เปรียบเทียบระดับตลิ่ง
					อาทิตย์	จันทร์	อังคาร	พุธ		
					๘ มี.ค.	๙ มี.ค.	๑๐ มี.ค.	๑๑ มี.ค.		
P.๑	ปิง	เมือง	เชียงใหม่	๓.๗๐	๑.๑๓	๑.๐๘	๑.๐๘	๑.๐๓	ลดลง	-๒.๖๗
W.๑C	วัง	เมือง	ลำปาง	๕.๒๐	-๐.๗๐	-๐.๗๒	-๐.๗๓	-๐.๘๐	ลดลง	-๖.๐๐
Y.๑๖	ยม	บางระกำ	พิษณุโลก	๗.๓๐	***	***	***	***	***	***
N.๗A	น่าน	เมือง	พิจิตร	๙.๘๗	๑.๒๔	๑.๒๓	๑.๑๘	๑.๑๑	ลดลง	-๘.๗๖
C.๒	เจ้าพระยา	เมือง	นครสวรรค์	๒๖.๒๐	๑๖.๙๙	๑๗.๐๒	๑๗.๐๑	๑๗.๐๐	ลดลง	-๙.๒
C.๑๓	เจ้าพระยา	สรรพยา	ชัยนาท	๑๖.๓๔	๕.๖๔	๕.๕๑	๕.๕๑	๕.๕๑	ทรงตัว	-๑๐.๘๓
M.๖A	มูล	สตึก	บุรีรัมย์	๖.๐๐	-๐.๔๗	-๐.๔๘	-๐.๔๘	-๐.๔๙	ลดลง	-๖.๔๙
M.๗	มูล	เมือง	อุบลราชธานี	๗.๐๐	๒.๐๑	๒.๐๒	๒.๐๑	๒.๐๒	เพิ่มขึ้น	-๔.๙๘
M.๑๙๑	ลำตะคอง	เมือง	นครราชสีมา	๓.๐๐	๐.๕๘	๐.๕๕	***	***	***	***
M.๖๙	ลำเซบก	ตระการพืชผล	อุบลราชธานี	๗.๓๐	๑.๙๕	๒.๐๐	๒.๐๐	๒.๐๐	ทรงตัว	-๕.๓
X.๖๔	คลองท่าแซะ	ท่าแซะ	ชุมพร	๑๗.๑๓	๗.๖๑	๗.๖๑	๗.๖๑	๗.๕๕	ลดลง	-๙.๖๘
X.๑๔๙	คลองกลาย	นบพิตำ	นครศรีธรรมราช	๓๓.๙๖	๒๘.๔๓	๒๘.๔๐	๒๘.๓๘	๒๘.๓๖	ลดลง	-๕.๖
X.๒๗๔	แม่น้ำโกลก	เวียง	นราธิวาส	๒๔.๑๘	๑๘.๘๒	๑๘.๗๒	๑๘.๗๒	๑๘.๗๐	ลดลง	-๕.๔๘
X.๓๗A	แม่น้ำตาปี	พระแสง	สุราษฎร์ธานี	๑๑.๗๐	๔.๘๙	๔.๗๒	๔.๕๐	๔.๔๓	ลดลง	-๗.๒๗

*** ยังไม่ได้รับรายงาน

๘. สถานการณ์น้ำในพื้นที่ลุ่มน้ำโขง ณ วันที่ ๑๑ มีนาคม ๒๕๖๓ (คณะกรรมการแม่โขง)

สถานี	ระดับอ้างอิง (ม.รทก.)	ระดับตลิ่ง (ม.)	ระดับน้ำ (ม.)					เปรียบเทียบระดับตลิ่ง (ม.)	ผลต่างของระดับน้ำ (ม.)		แนวโน้ม
			๗ มี.ค.	๘ มี.ค.	๙ มี.ค.	๑๐ มี.ค.	๑๑ มี.ค.		๓ วันย้อนหลัง	๕ วันย้อนหลัง	
อ.เชียงแสน จ.เชียงราย	๓๕๗.๑๑๐	๑๒.๘๐	๑.๘๑	๑.๗๙	๑.๗๙	๑.๘๐	๑.๗๙	-๑๑.๐๑	๐.๐๐	-๐.๐๒	ลดลง
อ.เชียงคาน จ.เลย	๑๙๔.๑๑๘	๑๖.๐๐	๒.๙๒	๒.๙๘	๓.๐๐	๒.๙๗	๒.๙๔	-๑๓.๐๖	-๐.๐๖	๐.๐๒	ลดลง
อ.เมือง จ.หนองคาย	๑๕๓.๖๔๘	๑๒.๒๐	๐.๗๔	๐.๗๕	๐.๘๐	๐.๘๔	๐.๘๓	-๑๑.๓๗	๐.๐๓	๐.๐๙	ลดลง
อ.เมือง จ.นครพนม	๑๓๒.๖๘๐	๑๒.๐๐	๐.๙๑	๐.๙๑	๐.๘๕	๐.๘๑	๐.๗๙	-๑๑.๒๑	-๐.๐๖	-๐.๑๒	ลดลง
อ.เมือง จ.มุกดาหาร	๑๒๔.๒๑๙	๑๒.๕๐	๑.๔๗	๑.๕๑	๑.๕๙	๑.๔๔	๑.๓๙	-๑๑.๑๑	-๐.๒๐	-๐.๐๘	ลดลง
อ.โขงเจียม จ.อุบลราชธานี	๘๙.๐๓๐	๑๔.๕๐	๑.๘๔	๑.๘๙	๑.๙๓	๑.๙๔	๑.๙๐	-๑๒.๖	-๐.๐๓	๐.๐๖	ลดลง

*** ไม่มีสถานการณ์

๙. สถานการณ์เตือนภัย Early Warning ณ วันที่ ๑๑ มีนาคม ๒๕๖๓ (กรมทรัพยากรน้ำ)

[เวลา ๐๘.๐๐ น. - ๑๕.๐๐ น. (วันนี้)]

การแจ้งเตือน	สถานี	การแจ้งเตือน
เตือนสีแดง (อพยพ)	-	-
เตือนสีเหลือง (เตือนภัย)	-	-
เตือนสีเขียว (เฝ้าระวัง)	-	-

***ไม่มีสถานการณ์

๑๐. พื้นที่ติดตามและเฝ้าระวังสถานการณ์ธรณีพิบัติภัย ณ วันที่ ๑๑ มีนาคม ๒๕๖๓ (กรมทรัพยากรธรณี)

เนื่องจากในพื้นที่เสี่ยงภัยดินถล่ม มีปริมาณน้ำฝนไม่ถึงเกณฑ์การเฝ้าระวัง ประกอบกับบางพื้นที่ไม่มีฝนตก จึงไม่มีพื้นที่ติดตามสถานการณ์พิบัติภัยดินถล่มและน้ำป่าไหลหลาก

๑๑. เหตุการณ์วิกฤตน้ำปัจจุบัน ณ วันที่ ๑๑ มีนาคม ๒๕๖๓ [เวลา ๐๘.๐๐ น. - ๑๕.๐๐ น. (วันนี้)]

ไม่มีสถานการณ์

๑๒. สถานการณ์ภาวะน้ำท่วม และสถานการณ์ฝนแล้ง/ฝนทิ้งช่วง ณ วันที่ ๑๑ มีนาคม ๒๕๖๓ (ปก.)

สถานการณ์ภัยแล้ง

ตั้งแต่วันที่ ๑๗ ตุลาคม ๒๕๖๒ ถึงปัจจุบัน มีจังหวัดที่มีการประกาศเขตการให้ความช่วยเหลือผู้ประสบภัยพิบัติกรณีฉุกเฉิน (ภัยแล้ง) ตามระเบียบกระทรวงการคลังว่าด้วยเงินอุดหนุนเพื่อการช่วยเหลือผู้ประสบภัยพิบัติกรณีฉุกเฉิน พ.ศ. ๒๕๖๒ มี สถานการณ์ทั้งหมด ๒๓ จังหวัด ๑๓๕ อำเภอ ๗๐๓ ตำบล ๓ เทศบาล ๖,๐๐๑ หมู่บ้าน/ชุมชน ได้แก่ จังหวัดเชียงราย พะเยา น่าน อุตรดิตถ์ สุโขทัย เพชรบูรณ์ หนองคาย บึงกาฬ นครพนม สกลนคร กาฬสินธุ์ มหาสารคาม นครราชสีมา บุรีรัมย์ ชัยภูมิ ศรีสะเกษ นครสวรรค์ อุทัยธานี ชัยนาท สุพรรณบุรี กาญจนบุรี และจังหวัดฉะเชิงเทรา ดังนี้

จังหวัด	จำนวน			รายชื่ออำเภอที่ประกาศเขตภัยพิบัติฯ
	อำเภอ	ตำบล	หมู่บ้าน/ชุมชน	
รวม ๖ จังหวัด ๓๗ อำเภอ ๑๖๙ ตำบล ๑,๒๑๑ หมู่บ้าน				
๑. เชียงราย	๑๕	๗๗	๖๕๒	ดอยหลวง (๓ ต. ๓๓ ม.) เวียงแก่น (๔ ต. ๔๑ ม.) เมืองฯ (๗ ต. ๕๓ ม.) เวียงชัย (๒ ต. ๑๘ ม.) เชียงของ (๗ ต. ๑๐๒ ม.) ขุนตาล (๓ ต. ๕๕ ม.) พาน (๘ ต. ๓๑ ม.) เทิง (๑๐ ต. ๗๖ ม.) แม่จัน (๙ ต. ๖๓ ม.) เวียงเชียงรุ้ง (๓ ต. ๓๗ ม.) เชียงแสน (๖ ต. ๔๗ ม.) แม่ฟ้าหลวง (๔ ต. ๒๕ ม.) พญาเม็งราย (๕ ต. ๔๙ ม.) ป่าแดด (๕ ต. ๒๑ ม.) แม่สาย (๑ ต. ๑ ม.)
๒. พะเยา	๖	๑๗	๘๐	ภูกามยาว (๑ ต. ๒ ม.) เชียงคำ (๓ ต. ๑๘ ม.) ดอกคำใต้ (๕ ต. ๒๔ ม.) แม่ใจ (๑ ต. ๓ ม.) จุน (๕ ต. ๒๓ ม.) เมืองฯ (๒ ต. ๑๐ ม.)
๓. น่าน	๒	๗	๖๐	น่าน้อย (๕ ต. ๔๕ ม.) สองแคว (๒ ต. ๑๕ ม.)
๔. อุตรดิตถ์	๔	๑๑	๗๔	พิชัย (๓ ต. ๑๕ ม.) ท่าปลา (๑ ต. ๑๒ ม.) เมืองฯ (๖ ต. ๔๕ ม.) ตรอน (๑ ต. ๒ ม.)
๕. สุโขทัย	๔	๑๖	๙๑	เมืองฯ (๔ ต. ๓๖ ม.) ศรีษะนาถ (๓ ต. ๗ ม.) ศรีสำโรง (๒ ต. ๙ ม.) คลี่มาศ (๗ ต. ๓๙ ม.)

๖.เพชรบูรณ์	๖	๔๑	๒๕๔	น้ำหนาว (๔ ต. ๒๘ ม.) เมืองฯ (๖ ต. ๒๒ ม.) ศรีเทพ (๖ ต. ๕๕ ม.) หนองไผ่ (๑๐ ต. ๕๓ ม.) หล่มเก่า (๗ ต. ๓๖ ม.) หล่มสัก (๘ ต. ๖๐ ม.)
ภาคตะวันออกเฉียงเหนือรวม ๑๐ จังหวัด ๖๔ อำเภอ ๓๖๗ ตำบล ๒ เทศบาล ๓,๔๓๐ หมู่บ้าน/ชุมชน				
๗.หนองคาย	๘	๔๐	๓๕๘	ท่าบ่อ (๕ ต. ๑๕ ม.) ฝ้าไร่ (๕ ต. ๗๓ ม.) รัตนวาปี (๕ ต. ๓๗ ม.) สระใคร (๓ ต. ๔๑ ม.) เมืองฯ (๔ ต. ๑๒ ม.) โพนพิสัย (๑๑ ต. ๑๔๔ ม.) สังคม (๕ ต. ๒๕ ม.) โพธิ์ตาก (๒ ต. ๙ ม.)
๘.บึงกาฬ	๔	๓๒	๒๕๒	พรเจริญ (๗ ต. ๕๘ ม.) เมืองฯ (๑๒ ต. ๗๗ ม.) ปากคาด (๖ ต. ๕๑ ม.) โข พิสัย (๗ ต. ๖๖ ม.)
๙.นครพนม	๓	๑๑	๖๔	ปลาปาก (๘ ต. ๕๑ ม.) โพนสวรรค์ (๒ ต. ๕ ม.) ศรีสงคราม (๑ ต. ๘ ม.)
๑๐.สกลนคร	๘	๕๖	๔๔๒	สว่างแดนดิน (๑๑ ต. ๔๒ ม.) พังโคน (๓ ต. ๑๑ ม.) วานรนิวาส (๑๔ ต. ๑๖๙ ม.) พรรณานิคม (๖ ต. ๓๒ ม.) เจริญศิลป์ (๕ ต. ๒๘ ม.) คำตากล้า (๔ ต. ๔๑ ม.) บ้านม่วง (๙ ต. ๙๕ ม.) ส่องดาว (๔ ต. ๒๔ ม.)
๑๑.กาฬสินธุ์	๑	๔	๒๗	ยางตลาด (๔ ต. ๒๗ ม.)
๑๒.มหาสารคาม	๗	๔๘	๕๙๐	แกดำ (๑ ต. ๓ ม.) โกสุมพิสัย (๙ ต. ๙๑ ม.) ชื่นชม (๔ ต. ๔๖ ม.) เขียงยืน (๘ ต. ๑๑๖ ม.) พยัคฆภูมิพิสัย (๑๔ ต. ๑๙๘ ม.) ยางสีสุราช (๗ ต. ๙๑ ม.) นา ดูน (๕ ต. ๔๕ ม.)
๑๓.นครราชสีมา	๗	๔๙	๕๐๗	โนนสูง (๘ ต. ๑๐๙ ม.) ๑ เทศบาล ๑๓ ชุมชน จักราช (๖ ต. ๕๓ ม.) ปักธงชัย (๑๖ ต. ๑๗๙ ม.) เทพารักษ์ (๔ ต. ๓๖ ม.) โชคชัย (๙ ต. ๖๔ ม.) โนนไทย (๑ ต. ๓ ม.) แก้งสนามนาง (๕ ต. ๕๐ ม.)
๑๔.บุรีรัมย์	๘	๖๔	๘๑๒	พล บพลาชัย (๕ ต. ๕๖ ม.) ประโคนชัย (๑๖ ต. ๑๗๕ ม.) รัตนบุรี (๑๑ ต. ๘๖ ม.) หนองหงส์ (๗ ต. ๙๘ ม.) นางรอง (๑๔ ต. ๑๓๓ ม.) ๑ เทศบาล ๗ ชุมชน เฉลิมพระเกียรติ (๑ ต. ๑ ม.) เมืองฯ (๑๘ ต. ๓๒๓ ม.)
๑๕.ชัยภูมิ	๑๖	๕๗	๒๙๗	บ้านเขว้า (๓ ต. ๓ ม.) คอนสาร (๗ ต. ๑๘ ม.) จัตุรัส (๒ ต. ๒ ม.) บ้านแท่น (๒ ต. ๔ ม.) เกษตรสมบูรณ์ (๑ ต. ๔ ม.) เนินสง่า (๒ ต. ๙ ม.) ชัยใหญ่ (๓ ต. ๒๙ ม.) ภูเขียว (๒ ต. ๓ ม.) หนองบัวระเหว (๕ ต. ๕๑ ม.) แก้งคร้อ (๕ ต. ๑๗ ม.) เทพสถิต (๕ ต. ๙๒ ม.) ภูเขียว (๔ ต. ๑๘ ม.) หนองบัวแดง (๒ ต. ๖ ม.) บำเหน็จณรงค์ (๓ ต. ๕ ม.) คอนสวรรค์ (๑ ต. ๒ ม.) เมืองฯ (๑๐ ต. ๓๔ ม.)
๑๖.ศรีสะเกษ	๒	๖	๘๑	เมืองจันทร์ (๓ ต. ๕๒ ม.) ไพรบึง (๓ ต. ๒๙ ม.)
ภาคกลาง และ ภาคตะวันออก รวม ๗ จังหวัด ๓๔ อำเภอ ๑๖๗ ตำบล ๑ เทศบาล ๑,๓๖๐ หมู่บ้าน/ชุมชน				
๑๗. นครสวรรค์	๖	๒๖	๑๖๔	โกรกพระ (๖ ต. ๓๒ ม.) ท่าตะโก (๕ ต. ๒๓ ม.) ตากลิ (๗ ต. ๔๗ ม.) ไพศาลี (๓ ต. ๓๑ ม.) ตากฟ้า (๑ ต. ๗ ม.) พยุหะคีรี (๔ ต. ๒๔ ม.)
๑๘.อุทัยธานี	๘	๖๗	๖๒๐	เมืองฯ (๑๑ ต. ๖๖ ม.) ๑ ท. ๑ ช. ๑ ข. ๑ ซ. ๑ อ. ๑ ม. หนองขาหย่าง (๙ ต. ๕๓ ม.) หนองขาหย่าง (๑๐ ต. ๙๗ ม.) สว่างอารมณ์ (๕ ต. ๖๒ ม.) ลานสัก (๖ ต. ๘๔ ม.) ห้วยคต (๓ ต. ๓๑ ม.) บ้านไร่ (๑๓ ต. ๑๓๖ ม.)
๑๙. ชัยนาท	๔	๑๖	๑๕๓	วัดสิงห์ (๔ ต. ๒๔ ม.) หันคา (๕ ต. ๔๖ ม.) หนองมะโมง (๔ ต. ๓๖ ม.) เนิน มะขาม (๓ ต. ๔๗ ม.)
๒๐.กาญจนบุรี	๖	๒๒	๑๙๕	พนมทวน (๔ ต. ๒๗ ม.) เลาขวัญ (๗ ต. ๙๐ ม.) ท่าม่วง (๒ ต. ๑๔ ม.) บ่อพลอย (๔ ต. ๙ ม.) หนองปรือ (๑ ต. ๖ ม.) ห้วยกระเจา (๔ ต. ๔๙ ม.)
๒๑. สุพรรณบุรี	๖	๒๗	๒๐๒	หนองหญ้าไซ (๖ ต. ๖๖ ม.) อู่ทอง (๖ ต. ๔๒ ม.) ดอนเจดีย์ (๕ ต. ๓๒ ม.) เดิมบางนางบวช (๕ ต. ๓๓ ม.) เมืองฯ (๒ ต. ๑๓ ม.) สามชุก (๓ ต. ๑๖ ม.)
๒๒. ฉะเชิงเทรา	๓	๖	๑๘	บ้านโพธิ์ (๑ ต. ๓ ม.) แปลงยาว (๔ ต. ๑๓ ม.) บางปะกง (๑ ต. ๒ ม.)
๒๓.ปราจีนบุรี	๑	๓	๘	ศรีมโหสถ (๓ ต. ๘ ม.)
รวม ๒๓ จังหวัด	๑๓๕	๗๐๓	๖,๐๐๑	

๑๓. การคาดหมายลักษณะอากาศ ๗ วันข้างหน้า (ระหว่างวันที่ ๑๑ - ๑๗ มี.ค. ๒๕๖๓)

ในช่วงวันที่ ๑๑ - ๑๓ อากาศร้อนถึงร้อนจัดหลายพื้นที่ ส่วนภาคใต้มีฝนน้อย ส่วนในช่วงวันที่ ๑๔ - ๑๗ มี.ค. ๖๓ บริเวณประเทศไทยตอนบนจะมีพายุฝนฟ้าคะนองเกิดขึ้น โดยมีพายุฝนฟ้าคะนองกักลมกระโชกแรง และมีลูกเห็บตกบางพื้นที่ รวมทั้งอาจมีฟ้าผ่าเกิดขึ้นได้ ส่วนภาคใต้มีฝนเพิ่มขึ้น

๑๔. ความช่วยเหลือภัยแล้งสะสมของกรมทรัพยากรน้ำ

ความช่วยเหลือในพื้นที่ประสบปัญหาภัยแล้ง ตั้งแต่วันที่ ๑ ตุลาคม ๒๕๖๒ - ๓๐ มีนาคม ๒๕๖๓

หน่วยงาน	จังหวัด	ปริมาณการ สูบน้ำ (ลบ.ม.)	ปริมาณการ แจกจ่ายน้ำ สะอาด (ลิตร)	ประโยชน์ที่ได้รับ		
				อุปโภค-บริโภค		พื้นที่เกษตร (ไร่)
				ครัวเรือน	ประชากร	
ภาค ๑	ลำปาง	๔๑๙,๒๒๐	๓๐๖,๘๕๙	๑๖๗,๕๗๘	๔๔๖,๔๕๒	๑,๖๐๔
	เชียงใหม่	๑๔๙,๙๑๐	๗๐,๙๐๘	๒๑,๒๐๑	๘๗,๖๗๕	๑,๗๐๐
	แม่ฮ่องสอน	-	๖๕,๕๕๑	๙,๒๔๘	๖๐,๙๘๖	-
	เชียงราย	-	๑๖๑,๐๓๙	๕๖,๔๗๑	๑๗๔,๔๗๗	-
	กำแพงเพชร	-	๙๕,๗๑๒	๔๔,๑๒๕	๑๗๙,๓๑๐	-
	ลำพูน	๕๓๒,๕๙๐	-	-	-	๕,๓๕๐
ภาค ๒	นครสวรรค์	๙,๔๗๘,๖๒๐	๑๓๒,๐๐๐	๗,๑๒๐	๖,๓๖๓	๑๐,๒๐๐
	สิงห์บุรี	๑,๗๙๘,๒๐๐	-	๑๕๐	๖๐๐	-
	อุทัยธานี	๔,๘๐๖,๐๐๐	๕๕,๐๐๐	๗๖๔	๒,๗๘๐	-
	สระบุรี	๓,๘๗๗,๒๐๐	๓๐,๐๐๐	๑,๖๒๒	๑๓,๑๖๘	๑๗,๐๐๐
	ปทุมธานี	๓,๔๗๗,๖๐๐	-	๑๐,๘๘๒	๓๗,๑๕๔	๒๖,๔๔๗
	เพชรบูรณ์	๘๑,๐๐๐	-	๒,๐๖๓	๙,๐๗๖	-
	ชัยนาท	-	๑๘,๐๐๐	-	๓๐	-
ภาค ๓	อุดรธานี	๔,๐๔๗,๐๐๐	-	๑,๖๘๔	๓๒,๐๘๕	๑,๘๔๕
	หนองคาย	๑,๕๐๐,๕๐๐	-	๓,๑๔๗	๑๐,๐๘๘	๙,๐๗๗
	สกลนคร	๑,๖๗๕,๕๐๐	-	๑,๓๘๕	๔,๗๒๕	๓,๑๐๐
ภาค ๔	ชัยภูมิ	๔๙๐,๐๕๐	-	๗,๒๕๐	๒๒,๓๗๙	-
	ขอนแก่น	๑,๘๘๘,๐๕๐	๓๗๒,๐๐๐	๕,๙๐๖	๒๒,๕๘๘	-
	มหาสารคาม	๒๙๓,๑๐๐	-	๘๖๕	๓,๔๒๑	-
	กาฬสินธุ์	-	๑๘,๐๐๐	๓๗๓	๑,๗๐๐	-
ภาค ๕	นครราชสีมา	๓,๘๑๗,๘๐๐	๑,๐๕๖,๐๐๐	๑๓,๙๘๑	๒๙,๖๑๗	๑๑๕
	บุรีรัมย์	๑๗๑,๐๐๐	-	๖๐๗	๒,๔๔๕	-
ภาค ๖	ปราจีนบุรี	๙,๘๓๑,๑๘๐	-	๕,๑๙๕	๑๗,๖๙๓	๑๐,๖๑๘
	ระยอง	๕๐๓,๔๕๐	๑,๘๒๔,๐๐๐	๗๗๑	๒,๐๑๔	๑,๕๖๒
	จันทบุรี	๘๖๗,๖๐๐	๒๔๐,๐๐๐	๑,๘๒๕	๕,๒๑๕	๑๑,๑๐๐
	ตราด	๑,๔๕๘,๐๐๐	-	๒๑๐	๘๕๐	๔,๒๕๐
ภาค ๗	สุพรรณบุรี	๑,๘๑๗,๖๔๐	-	๑,๑๔๓	๓,๕๐๐	๑๒,๐๒๐
	ราชบุรี	๖๔,๘๐๐	-	๖๐	๒๒๐	๘๐๐
ภาค ๘	นครศรีธรรมราช	๒,๐๐๓,๙๔๐	-	๑,๖๘๕	๕,๑๘๖	๑๖,๙๐๐
	สตูล	๒๕,๙๒๐	-	๒๖๐	๘๐๐	๓,๒๐๐
ภาค ๙	อุดรดิตถ์	-	๑๐๐,๕๐๐	๕๕๐	๑,๗๕๐	-
	พิษณุโลก	๓๗๒,๒๔๐	๔๒,๐๐๐	๔๒๔	๑,๓๕๕	๑,๘๗๘
	พิจิตร	๑๓,๖๘๐	-	-	๘๐	-
	แพร่	๑,๔๕๕,๐๖๐	-	๑,๒๗๐	๓,๖๒๐	๕,๘๐๐

ภาค ๙	สุโขทัย	๒๗๗,๔๔๐	๒๘๒,๐๐๐	๑,๑๖๘	๔,๓๓๖	๑,๕๐๐
	น่าน	๒๑๑,๖๐๐	-	๘,๗๐๐	๓๕,๐๐๐	๓๗๕
ภาค ๑๐	ชุมพร	-	-	-	-	-
	ภูเก็ต	-	-	-	-	-
	สุราษฎร์ธานี	๓๖๓,๒๐๐	-	๗๘๔	๓,๒๓๐	๓,๓๗๒
ภาค ๑๑	อำนาจเจริญ	๒๑๖,๙๐๐	-	๓๙๕	๑,๖๔๖	๖๐๐
	อุบลราชธานี	๑๖๕,๗๐๐	-	๒,๑๕๒	๖,๙๒๐	๒๕๐
	๔๑ จังหวัด	๕๘,๒๖๙,๐๗๐	๔,๙๖๔,๕๖๙	๓๘๖,๑๒๖	๑,๒๕๒,๓๙๙	๑๕๒,๗๖๓

๑๕. ความช่วยเหลือภัยแล้งสะสมของกรมทรัพยากรน้ำบาดาล ตั้งแต่วันที่ ๑ ตุลาคม ๒๕๖๒ - ๖ มีนาคม ๒๕๖๓

สำนักงาน ทรัพยากรน้ำบาดาล	การแจกจ่ายน้ำ (ลิตร)			เจาะบ่อน้ำบาดาล (ครั้ง/บ่อ)	เป่าล้างบ่อน้ำบาดาล (ครั้ง/บ่อ)	ซ่อมแซม/ติดตั้ง เครื่องสูบ/ เครื่องสูบน้ำ ไฟฟ้า (ครั้ง/บ่อ)	ซ่อมแซมบำรุงระบบ ประปาบาดาล (แห่ง)
	รถบรรทุกน้ำ จุดจ่ายน้ำ (ลิตร)	รถปรับปรุง คุณภาพน้ำ (ลิตร)	น้ำดื่มบรรจุ ขวด/แกลลอน (ลิตร)				
เขต ๑ ลำปาง	๑๗๐,๐๐๐	๗,๒๕๐	-	-	๑	๕	๓
เขต ๒ สุพรรณบุรี	๒๖๔,๐๐๐	-	๖,๐๐๐	๑๙	๗	๓๕	๔
เขต ๓ สระบุรี	๑๑๕,๗๐๐	-	๓,๒๓๖	๑๔	๖๐	๒๔	๓๗
เขต ๔ ขอนแก่น	๕๘๐,๐๐๐	๔,๐๐๐	๒๘๕๐	๒๔	๕๙	๔๐	๒
เขต ๕ นครราชสีมา	๑,๑๑๗,๔๓๐	๑๑,๒๕๐	๑๐๒,๐๒๐	๑๓	๔๐	๓๓	๕
เขต ๖ ตรัง	๑,๑๓๒,๒๐๐	๗๐๓,๒๖๐	๕,๕๐๐	๑	๘	๑๘	๙
เขต ๗ กำแพงเพชร	๑๒๐,๐๐๐	๘,๒๓๕	๓,๕๕๐	๔	๓๑	๕๐	๓๔
เขต ๘ ราชบุรี	๑๔๔,๐๐๐	๑๐	๕๐๐	๑	-	๓	๒๓
เขต ๙ ระยอง	๒๘๘,๐๐๐	๔๐,๐๐๐	๔,๔๐๐	๒๖	๓๒	๖๔	๖๑
เขต ๑๐ อุตรดิตถ์	๑๒๐,๐๐๐	๑,๐๐๐	๑,๐๐๐	-	๑	๘	๕
เขต ๑๑ อุบลราชธานี	๑๖๘,๐๐๐	-	๑๐๕	๑๒	-	๑๓	๔๐
เขต ๑๒ สงขลา	๑๒๐,๐๐๐	-	๕,๐๐๐	๒	๑๖	๑๘	๑๗
รวม	๔,๓๓๙,๓๓๐	๗๗๕,๐๐๕	๑๓๔,๑๖๑	๑๑๖	๒๕๕	๓๑๑	๒๔๐
รวมแจกจ่ายน้ำ (ลิตร)	๕,๒๔๘,๔๙๖						

ความช่วยเหลือด้านการป้องกันและบรรเทาภาวะวิกฤติน้ำ
 กระทรวงทรัพยากรธรรมชาติและสิ่งแวดล้อม
 วันที่ ๑๐ มีนาคม ๒๕๖๓

๑. กรม ทรัพยากรน้ำ สำนักงาน ทรัพยากรน้ำภาค ๑
๒. กิจกรรมที่ดำเนินการ นำรถบรรทุกน้ำขนาด ๖,๐๐๐ ลิตร จำนวน ๒ คัน ช่วยเหลือพื้นที่ประสบภัยแล้งขาดแคลนน้ำ
อุบลนครวิภาค ณ โรงเรียนวอแก้ววิทยา อำเภอห้างฉัตร จังหวัดลำปาง โดยได้รับการสนับสนุนน้ำสะอาดจากการ
ประปาส่วนภูมิภาค สาขาลำปาง
๓. ประโยชน์ที่ได้รับ _____ - _____ ไร่ _____ ๖๐,๐๐๐ ลิตร
 _____ ๑,๖๒๓ ครัวเรือน _____ ๔,๓๓๑ คน



**ความช่วยเหลือด้านการป้องกันและบรรเทาภาวะวิกฤติน้ำ
กระทรวงทรัพยากรธรรมชาติและสิ่งแวดล้อม
วันที่ ๑๐ มีนาคม ๒๕๖๓**

๑. กรม ทรัพยากรน้ำ สำนักงาน ทรัพยากรน้ำภาค ๗
๒. กิจกรรมที่ดำเนินการ ร่วมกับเทศบาลตำบลหลักเมือง ได้ติดตั้งเครื่องสูบน้ำขนาด ๑๒ นิ้ว จำนวน ๑ เครื่อง ที่บ.คลองแค หมู่ที่ ๓ ตำบลพงสวาย อำเภอเมือง จังหวัดราชบุรี เพื่อช่วยเหลือประชาชนในพื้นที่ประสบปัญหาการขาดแคลนน้ำเพื่อการเกษตร โดยการสูบน้ำจากแม่น้ำแม่กลอง ลงคลองแคเพื่อส่งไปยังพื้นที่เกษตรกรรม ตำบลพงสวาย หมู่ที่ ๓ , ๗ , ๘ และตำบลโคกหม้อ หมู่ที่ ๓ อำเภอเมือง จังหวัดราชบุรี
๓. ประโยชน์ที่ได้รับ ๘๐๐ ไร่ - ลิตร
 ๖๐ ครั้วเรือน ๒๒๐ คน



จึงเรียนมาเพื่อโปรดทราบ

**นายสมฤทธิ วิไลพรรัตน
รองอธิบดีกรมทรัพยากรน้ำ
ประธานคณะกรรมการศูนย์ปฏิบัติการ
ทรัพยากรธรรมชาติและสิ่งแวดล้อม
(ด้านทรัพยากรน้ำ)**