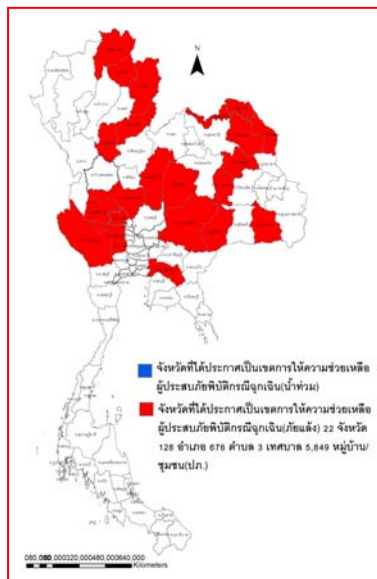




รายงานสถานการณ์น้ำ  
ศูนย์ป้องกันวิกฤติน้ำ กรมทรัพยากรน้ำ  
วันศุกร์ ที่ ๑๓ มีนาคม ๒๕๖๓

**สภาวะอากาศ** ประเทศไทยตอนบนมีอากาศร้อนถึงร้อนจัดโดยทั่วไป ขอให้ประชาชนบริเวณประเทศไทยตอนบนดูแลสุขภาพเนื่องจากสภาพอากาศร้อนที่เกิดขึ้นในระยะนี้ไว้ด้วย สำหรับภาคใต้มีฝนฟ้าคะนองบางแห่ง

อนึ่ง ในช่วงวันที่ ๑๔-๑๗ มี.ค. ๖๓ บริเวณความกดอากาศสูงหรือมวลอากาศเย็นจากประเทศจีนจะแผ่ลงมาปกคลุมประเทศไทยตอนบน และทะเลจีนใต้ ส่งผลทำให้มีลมใต้ และลมตะวันออกเฉียงใต้พัดนำความชื้นจากทะเลจีนใต้เข้ามาปกคลุมภาคตะวันออกเฉียงเหนือตอนล่าง ภาคตะวันออก ภาคกลาง และภาคเหนือตอนล่าง ในขณะที่ประเทศไทยตอนบนมีอากาศร้อนถึงร้อนจัดหลายพื้นที่ ทำให้บริเวณดังกล่าวมีพายุฝนฟ้าคะนองกับลมกระโชกแรง และมีลูกเห็บตกบางพื้นที่ รวมทั้งอาจมีฟ้าผ่าเกิดขึ้นได้



**สถานการณ์น้ำ**

กรมอุตุฯพยากรณ์อากาศ 7 วันข้างหน้า เผยทั่วไทยอากาศร้อน-ร้อนจัด กทม. ๓๗-๔๐ องศา มีฝุ่นสะสม พังงา ภัยแล้งมาเยือน! ชาวบ้านลำภาชีท้ายเหมืองรวมพลังสร้างฝายกั้นน้ำ

(หมายเหตุ ข้อมูลข่าวจาก เดลินิวส์/สยามรัฐออนไลน์)

**สถานการณ์น้ำต่างประเทศ**

**สถานการณ์น้ำ**

**ระดับน้ำในแม่น้ำโขง** : MRC: Mekong River Commission ณ วันที่ ๑๒ มีนาคม ๒๕๖๓

สถานี	ระดับตลิ่ง (ม.)	ระดับน้ำ ๑๑ มี.ค. ๖๓	ระดับน้ำ ๑๒ มี.ค. ๖๓	+สูงกว่าตลิ่ง -ต่ำกว่าตลิ่ง(ม.)	แนวโน้ม
อ.เชียงแสน จ.เชียงราย	๑๒.๘๐	๑.๘๐	๑.๗๙	-๑๑.๐๑	ลดลง
อ.เชียงคาน จ.เลย	๑๖.๐๐	๒.๙๗	๒.๙๔	-๑๓.๐๖	ลดลง
อ.เมือง จ.หนองคาย	๑๒.๒๐	๐.๘๔	๐.๘๓	-๑๑.๓๗	ลดลง
อ.เมือง จ.นครพนม	๑๒.๐๐	๐.๘๑	๐.๗๙	-๑๑.๒๑	ลดลง
อ.เมือง จ.มุกดาหาร	๑๒.๕๐	๑.๔๔	๑.๓๙	-๑๑.๑๑	ลดลง
อ.โขงเจียม จ.อุบลราชธานี	๑๔.๕๐	๑.๙๔	๑.๙๐	-๑๒.๖	ลดลง

หมายเหตุ : ระดับ (รสม.) ข้อมูลจาก <http://www.dwr.go.th>

**ระดับน้ำ-ลุ่มน้ำเลสาบสงขลา** ลุ่มน้ำทะเลสาบสงขลา ปัจจุบันสถานการณ์น้ำในลำน้ำโดยทั่วไปอยู่ในภาวะปกติ (ระดับน้ำต่ำกว่าระดับตลิ่งต่ำสุด) สถานการณ์น้ำในลำน้ำส่วนใหญ่มีแนวโน้มลดลงทรงตัว (ข้อมูล วันที่ ๑๒ มี.ค. ๒๕๖๓ ที่มากรมชลประทาน) สถานีคลองลำ อ.ศรีนครินทร์ จ.พัทลุง สถานีคลองนุ้ย อ.เมือง จ.พัทลุง สถานีคลองหะ อ.หาดใหญ่ จ.สงขลา สถานีคลองอู่ตะเภา อ.สะเดา จ.สงขลา สถานีคลองอู่ตะเภา อ.คลองหอยโข่ง จ.สงขลา สถานีคลองอู่ตะเภา อ.หาดใหญ่ จ.สงขลา วัดปริมาณน้ำได้ ๒๐.๗๓ ๗.๔๔ ๔.๑๑ ๙.๗๐ ๒.๗๔ ๐.๒๓ เมตริก

สถานีตรวจวัดระดับน้ำ (CCTV) ณ วันที่ ๑๒ มีนาคม ๒๕๖๓ การตรวจวัดระดับน้ำจากกล้อง (CCTV) ระดับน้ำส่วนใหญ่ อยู่ในเกณฑ์ปกติ

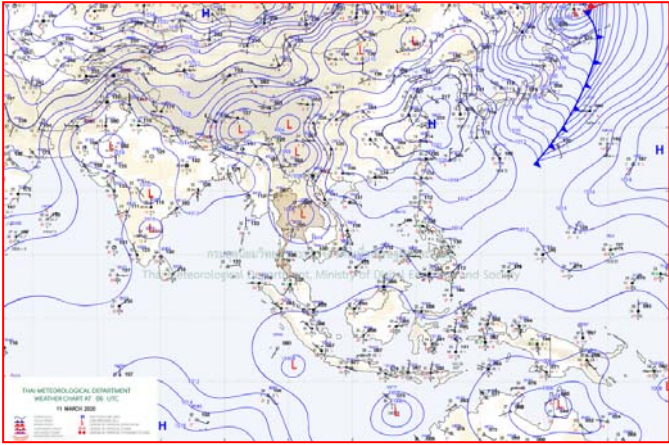
ลำดับที่	จังหวัด	สถานที่ตั้งกล้อง	แม่น้ำ/คูน้ำ	วิกฤติน้ำแล้ง	วิกฤติน้ำท่วม	ระดับน้ำ (ม.รทก.)			สถานการณ์	หมายเหตุ
						พ.ศ.2562	10 มี.ค. 63	11 มี.ค. 63		
1	จ.แพร่	สะพานมหาโพธิ์ อ.เมือง	ยม	143.18	152.33	N/A	N/A	N/A	น้ำปกติ	↔
2	จ.สุโขทัย	สะพานศรีสังขาลัย อ.เมือง	ยม	60.14	71.78	N/A	N/A	N/A	น้ำปกติ	↔
3	จ.สุโขทัย	สะพานพระเมรุมา อ.เมือง	ยม	42.48	48.59	N/A	N/A	N/A	น้ำปกติ	↔
4	จ.พิษณุโลก	สะพานบางระกำ อ.บางระกำ	ยม	31.73	37.23	N/A	N/A	N/A	น้ำปกติ	↔
5	จ.พิจิตร	สะพานโพทะเล อ.โพทะเล	ยม	22.58	30.63	N/A	N/A	N/A	น้ำปกติ	↔
6	จ.พิษณุโลก	ไนท์บาร์ชา อ.เมือง	น่าน	37.33	45.04	N/A	N/A	N/A	น้ำปกติ	↔
7	จ.นครสวรรค์	วัดเกษไชโยเหนือ อ.ชุมแสง	น่าน	18.73	25.60	N/A	N/A	N/A	น้ำปกติ	↔
8	จ.นครสวรรค์	บ้านทับกฤช อ.ชุมแสง (ทับกฤชใต้)	น่าน	-	26.16	N/A	N/A	N/A	น้ำปกติ	↔
9	จ.อุตรดิตถ์	สะพานท่าเสา อ.เมือง	น่าน	49.22	56.91	53.95	53.95	54.24	น้ำปกติ	↔
10	จ.น่าน	สะพานนครน่านพัฒนา อ.เมือง	น่าน	192.17	197.73	N/A	N/A	N/A	น้ำปกติ	↔
11	จ.พิจิตร	สะพานเสียวโพธิ์ อ.พิจิตร	น่าน	18.19	27.23	20.55	20.50	20.40	น้ำปกติ	↔
12	จ.พิษณุโลก	สะพานสุพรรณภักดี อ.เมือง	น่าน	33.98	44.52	N/A	N/A	N/A	น้ำปกติ	↔
13	จ.อุตรธานี	สถานีหัวหลง อ.เมือง	โขง	-	-	N/A	N/A	N/A	น้ำปกติ	↔
14	จ.เลย	สถานีแม่น้ำเลย อ.เมือง	โขง	-	-	N/A	N/A	N/A	น้ำปกติ	↔
15	จ.ชัยราช	สถานีหัวฝาย อ.แม่สาย	แม่สาย/โขง	395.79	396.50	N/A	N/A	N/A	น้ำปกติ	↔
16	จ.หนองคาย	สวนส่วนอุทกหนองคาย อ.เมือง	โขง	157.85	166.70	N/A	N/A	N/A	น้ำปกติ	↔
17	จ.หนองคาย	วัดทุ่งธาตุ อ.โพนพิสัย	หัวหลง/โขงอีสาน	150.50	159.43	N/A	N/A	N/A	น้ำปกติ	↔
18	จ.นครพนม	บ้านศาลปากน้ำ อ.ท่าอุเทน	น้ำสงคราม/โขงอีสาน	133.42	141.02	N/A	N/A	N/A	น้ำปกติ	↔
19	จ.นครราชสีมา	ร.ร.เทศบาล 4 อ.เมือง	ลำตะคอง/มูล	174.60	178.00	176.50	176.50	176.50	น้ำปกติ	↔
20	จ.บุรีรัมย์	สตึก อ.สตึก	มูล	123.13	128.76	123.87	123.87	123.87	น้ำปกติ	↔
21	จ.สิงห์บุรี	เชิงสะพานสิงห์บุรี อ.เมือง	เจ้าพระยา	3.45	11.50	N/A	N/A	N/A	น้ำน้อย	↔
22	จ.อ่างทอง	บ้านขามฉิม อ.โพธิ์ทอง	เจ้าพระยา	-	9.11	N/A	N/A	N/A	น้ำปกติ	↔
23	จ.อ่างทอง	ศาลากลางอ่างทอง อ.เมือง	เจ้าพระยา	-	8.46	0.40	0.40	0.40	น้ำปกติ	↔
24	จ.พระนครศรีอยุธยา	บ้านบ่อม อ.พระนครศรีอยุธยา	เจ้าพระยา	-	-	7.70	7.75	7.75	น้ำปกติ	↔
25	จ.พระนครศรีอยุธยา	อ.เสนา	น้อย/เจ้าพระยา	2.00	5.00	N/A	N/A	N/A	น้ำปกติ	↔
26	จ.อุทัยธานี	อุทัยใหม่ อ.เมือง	สะแกกรัง	-	-	N/A	N/A	N/A	น้ำปกติ	↔
27	จ.พระนครศรีอยุธยา	สะพานบึงสีตี้อ.พระนครศรีอยุธยา	เจ้าพระยา	-	-	-0.15	-0.15	-0.15	น้ำปกติ	↔
28	จ.ชัยนาท	ปตร.พหลโยธิน(วัดทรงสลวย) อ.วัดสิงห์	ท่าจีน	-	-	4.00	4.00	4.00	น้ำปกติ	↔
29	จ.สมุทรปราการ	สะพานข้ามแม่น้ำท่าจีน 3 อ.เมือง	ท่าจีน	-5.11	0.57	0.26	0.26	0.26	น้ำปกติ	↔
30	จ.นครปฐม	สะพานบุญรัตนประชานันท์ อ.สามพราน	ท่าจีน	-5.59	-0.30	0.88	0.88	0.78	น้ำปกติ	↔
31	จ.นครปฐม	สะพานหลวงพ่อเงิน อ.นครไชยศรี	ท่าจีน	-3.16	2.21	0.76	0.46	0.51	น้ำปกติ	↔
32	จ.สุพรรณบุรี	สะพานวัดพระรูป อ.เมือง	ท่าจีน	-1.26	2.75	0.2	0.20	0.20	น้ำน้อย	↔
33	จ.สุพรรณบุรี	สะพานข้ามลำห้วยท่าหลวง อ.เมือง	ท่าจีน	1.55	5.18	N/A	N/A	N/A	น้ำปกติ	↔
34	จ.ชัยนาท	สะพานสามก้าม-ท่าโสม อ.หันคา	ท่าจีน	10.69	12.83	11.22	11.22	11.22	น้ำปกติ	↔
35	จ.ฉะเชิงเทรา	เชิงสะพานฉะเชิงเทรา อ.เมือง	บางประกง	-0.01	1.90	N/A	N/A	N/A	น้ำปกติ	↔
36	จ.จันทบุรี	ตรงข้ามวัดจันทนาราม อ.เมือง	จันทบุรี/ชายฝั่งทะเลตะวันออก	0.20	3.73	N/A	N/A	N/A	น้ำปกติ	↔
37	จ.เพชรบุรี	เทศบาลเมืองเพชรบุรี อ.เมือง	เพชรบุรี	-	3.18	0.85	0.70	0.40	น้ำปกติ	↔
38	จ.ประจวบคีรีขันธ์	ร.ร.อนุบาลบางสะพาน อ.บางสะพาน	คลองบางสะพาน/ชายฝั่งทะเลตะวันตก	-	3.30	0.15	0.10	0.20	น้ำปกติ	↔
39	จ.สงขลา	สถานีคลองอู่ตะเภา อ.หาดใหญ่	ทะเลสาบสงขลา	-	-	N/A	N/A	N/A	น้ำน้อย	↔
40	จ.พัทลุง	สถานีคลองงิ้ว อ.ตะโหมด	ทะเลสาบสงขลา	-	-	N/A	N/A	N/A	น้ำปกติ	↔
41	จ.พัทลุง	สถานีลำปำ อ.เมือง	ทะเลสาบสงขลา	-	-	1.84	1.84	1.84	น้ำปกติ	↔
42	จ.ชัยราช	อุทกวิทยาเขียงแสน อ.เขียงแสน	-	-	-	3.00	2.94	2.90	น้ำปกติ	↔
43	จ.เลย	สถานีวัดแม่น้ำโขง (MRC) เขียงแสน อ.เขียงแสน	โขง	-	-	N/A	N/A	N/A	น้ำปกติ	↔
44	จ.อุบลราชธานี	สถานีวัดแม่น้ำโขง (MRC) โขงสิม อ.โขงสิม	-	-	-	36.77	36.77	36.77	น้ำปกติ	↔
45	จ.นครสวรรค์	บ้านบางแก้ว อ.บรรพตพิสัย	บึง-วัง-สนนกรัง-ป่าสัก	-	-	N/A	N/A	N/A	น้ำปกติ	↔
46	จ.ตาก	บ้านปากเรือหรือห้วยจี่ อ.บ้านตาก	บึง-วัง-สนนกรัง-ป่าสัก	-	-	N/A	N/A	N/A	น้ำปกติ	↔
47	จ.เพชรบูรณ์	บ้านจางวาง อ.หล่มสัก	บึง-วัง-สนนกรัง-ป่าสัก	-	-	108.80	108.80	108.80	น้ำปกติ	↔
48	จ.เพชรบูรณ์	แม่น้ำป่าสักที่ อ.เมือง	บึง-วัง-สนนกรัง-ป่าสัก	-	-	5.00	5.00	5.05	น้ำปกติ	↔
49	จ.สระบุรี	แม่น้ำป่าสักที่ อ.แก่งคอย	บึง-วัง-สนนกรัง-ป่าสัก	-	-	6.83	6.78	6.78	น้ำปกติ	↔

ปริมาณน้ำฝนสูงสุด (มม.)

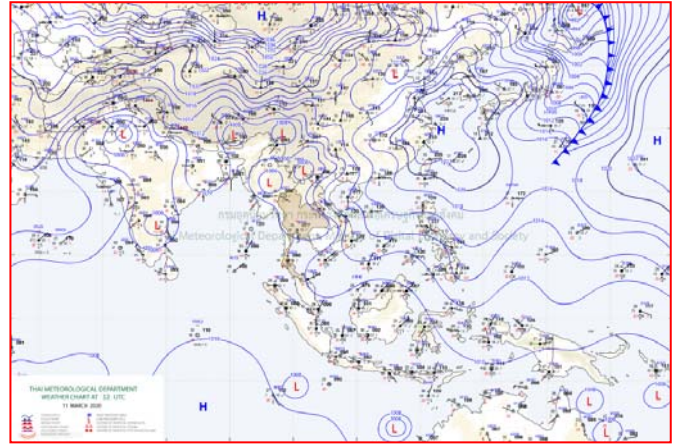
จังหวัด	๗ มี.ค. ๖๓	๘ มี.ค. ๖๓	๙ มี.ค. ๖๓	๑๐ มี.ค. ๖๓	๑๑ มี.ค. ๖๓	รวม
สระแก้ว	-	-	-	-	-	๐.๐
สุราษฎร์ธานี	-	๔๒.๒	-	-	๒๓.๕	๖๕.๗
หนองบัวลำภู	-	๑๘.๕	-	-	-	๑๘.๕
ตรัง	-	-	-	-	๓๒.๔	๓๒.๔
อุบลราชธานี	-	๓๕.๕	-	-	-	๓๕.๕
นครสวรรค์	-	-	-	-	-	๐.๐
จันทบุรี	-	-	-	-	-	๐.๐
อุดรธานี	-	-	-	-	-	๐.๐
ขอนแก่น	-	-	-	-	-	๐.๐
สกลนคร	-	-	-	-	-	๐.๐
นครพนม	-	-	-	-	-	๐.๐
อุทัยธานี	๒๕.๗	-	-	-	-	๒๕.๗
นครศรีธรรมราช	๒๐.๐	-	-	-	-	๒๐.๐
เพชรบูรณ์	-	-	-	-	-	๐.๐
ชัยภูมิ	-	-	-	-	-	๐.๐
กาฬสินธุ์	-	-	-	-	-	๐.๐
นครราชสีมา	-	-	-	-	-	๐.๐
พัทลุง	-	-	-	๖.๒	-	๖.๒
เลย	-	-	-	-	-	๐.๐
มุกดาหาร	-	-	-	-	-	๐.๐
บุรีรัมย์	๑.๒	-	-	-	-	๑.๒
สงขลา	-	-	๑๗.๐	๑๕.๔	๓.๘	๓๖.๒
อำนาจเจริญ	-	-	-	-	-	๐.๐
หนองคาย	-	-	-	-	-	๐.๐
พิจิตร	-	-	-	-	-	๐.๐
ยโสธร	-	-	-	-	-	๐.๐
ลพบุรี	-	-	-	-	-	๐.๐
สตูล	๑.๓	-	-	-	๘.๖	๙.๙
กระบี่	๑๐.๔	-	-	-	-	๑๐.๔
นราธิวาส	-	-	-	-	-	๐.๐



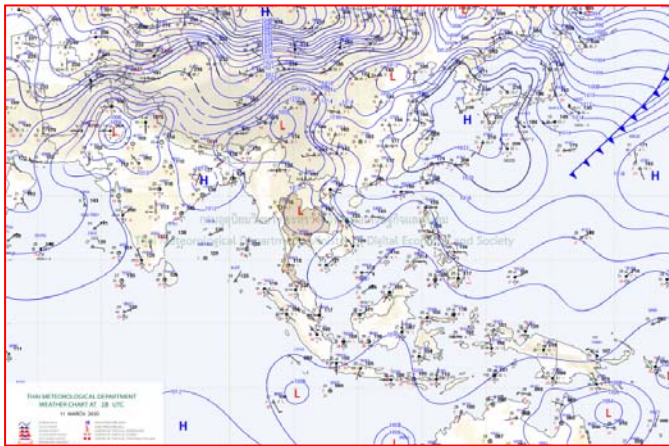
# แผนที่อากาศ



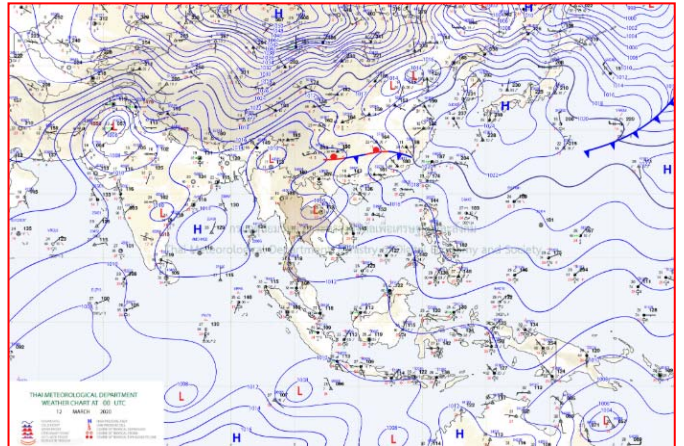
๑๑ มี.ค. ๖๓ เวลา ๐๓:๐๐ น. ๑



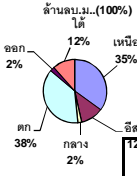
๑๑ มี.ค. ๖๓ เวลา ๑๕:๐๐ น. ๒



๑๒ มี.ค. ๖๓ เวลา ๐๑:๐๐ น. ๓



๑๒ มี.ค. ๖๓ เวลา ๐๗:๐๐ น. ๔



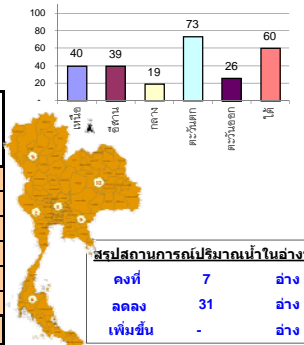
## รายงานสรุปสภาพน้ำในอ่างเก็บน้ำขนาดใหญ่และขนาดกลาง

รายงานสถานการณ์ ณ วันที่ 12 มีนาคม 2563

% ปริมาณน้ำรวมแต่ละภาคปัจจุบัน

ปริมาณน้ำในอ่างที่ใช้การได้ในสัปดาห์นี้ + มากกว่า / - น้อยกว่า สัปดาห์ก่อน **524.76** ล้าน ลบ.ม.

สรุปสถานการณ์ปริมาณน้ำในอ่างเก็บน้ำที่ใช้ในทุกกิจกรรมทั่วประเทศ มากกว่าปริมาณน้ำที่ไหลเข้าอ่าง เมื่อเทียบกับสัปดาห์ที่ผ่านมา ควรใช้น้ำอย่างระมัดระวัง



เปรียบเทียบปริมาณน้ำรวมในแต่ละภาคปัจจุบันกับปี 62 และ ปี 63

วันที่ 12 มีนาคม 2563 แห่งกัน 38,244 ล้าน ลบ.ม. หรือ เท่ากัน 54%  
วันที่ 13 มีนาคม 2562 แห่งกัน 46,572 ล้าน ลบ.ม. หรือ เท่ากัน 66%

ภาค	สถานการณ์ปริมาณน้ำในอ่าง				ปริมาณน้ำเปลี่ยนแปลง (ล้าน ม.)	สถานะ
	ลดลง (แห่ง)	คงที่ (แห่ง)	เพิ่มขึ้น (แห่ง)	รวม (แห่ง)		
ภาคเหนือ	6	1	-	7	-103.00	ปริมาณน้ำในอ่างเก็บน้ำลดลง
ภาคตะวันออกเฉียงเหนือ	8	4	-	12	-80.00	ปริมาณน้ำในอ่างเก็บน้ำลดลง
ภาคกลาง	1	2	-	3	-5.00	ปริมาณน้ำในอ่างเก็บน้ำลดลง
ภาคตะวันตก	2	-	-	2	-254.00	ปริมาณน้ำในอ่างเก็บน้ำลดลง
ภาคตะวันออก	10	-	-	10	-20.76	ปริมาณน้ำในอ่างเก็บน้ำลดลง
ภาคใต้	4	-	-	4	-62.00	ปริมาณน้ำในอ่างเก็บน้ำลดลง
รวมทั้งประเทศ	31	7	-	38	-524.76	ปริมาณน้ำในอ่างเก็บน้ำลดลง

ภาค	อ่างเก็บน้ำ	ความจุ (ล้าน ม.)	ปริมาณน้ำที่ใช้งานได้ (ล้าน ม.)	ใช้การได้จริง (ล้าน ม.)	ปริมาณน้ำรวม วันที่ 13 มีนาคม 2562		ปัจจุบัน วันที่ 12 มีนาคม 2563				สัปดาห์ก่อน วันที่ 6 มีนาคม 2563				ปริมาณน้ำ + เพิ่มขึ้น (ล้าน ม.)	สถานการณ์ในอ่าง
					%	%	ปริมาณน้ำรวม		ปริมาณน้ำใช้การได้จริง		ปริมาณน้ำรวม		ปริมาณน้ำใช้การได้จริง			
							(ล้าน ม.)	(ล้าน ม.)	(ล้าน ม.)	(ล้าน ม.)	(ล้าน ม.)	(ล้าน ม.)	(ล้าน ม.)	(ล้าน ม.)		
<b>ภาคเหนือ (7)</b>																
1	ภูมิพล (2) ดาก	13,462	3,800	9,662	7,503	56%	4,966	37%	1,166	12%	5014	37%	1,214	13%	-48.00	ลดลง
2	สิริกิติ์ (2) อุดรดิต	9,510	2,850	6,660	5,772	61%	4,196	44%	1,346	20%	4246	45%	1,396	21%	-50.00	ลดลง
3	แม่งัด เชียงใหม่	265	12	253	222	84%	101	38%	89	35%	107	40%	95	38%	-6.00	ลดลง
4	แมกกง เชียงใหม่	263	14	249	112	43%	69	26%	55	22%	69	26%	55	22%	-	คงที่
5	กีฬาม ลำปาง	106	3	103	70	66%	55	52%	52	50%	56	53%	53	51%	-1.00	ลดลง
6	กัวคองหลา ลำปาง	170	6	164	129	76%	71	42%	65	40%	75	44%	69	42%	-4.00	ลดลง
7	ควนน้อย พิชญโลก	939	43	896	436	46%	353	38%	310	35%	360	38%	317	35%	-7.00	ลดลง
	แมมอก	110	16	94	42	38%	30	27%	14	15%	30	27%	14	15%	-	คงที่
<b>รวมภาคเหนือ 34.85%</b>		<b>24,825</b>	<b>6,744</b>	<b>18,081</b>	<b>14,285</b>	<b>58%</b>	<b>9,840</b>	<b>40%</b>	<b>3,096</b>	<b>17%</b>	<b>9,957</b>	<b>40%</b>	<b>3,199</b>	<b>18%</b>	<b>-103.00</b>	<b>ลดลง</b>
<b>ภาคตะวันออกเฉียงเหนือ (12)</b>																
8	ห้วยหลวง อุดรธานี	136	7	129	42	31%	42	31%	35	27%	44	32%	37	29%	-2.00	ลดลง
9	น้ำจูง สกลนคร	520	45	475	277	53%	222	43%	177	37%	223	43%	178	37%	-1.00	ลดลง
10	น้ำพอง (2) สกลนคร	165	8	157	99	60%	77	47%	69	44%	78	47%	70	45%	-1.00	ลดลง
11	จตุรพักตร (2) ชัยภูมิ	164	37	127	80	49%	40	24%	3	2%	40	24%	3	2%	-	คงที่
12	ลุมพินี (2) ขอนแก่น	2,431	581	1,850	665	27%	392	16%	-	0%	404	17%	-	0%	-	คงที่
13	กาฬสินธุ์	1,980	100	1,880	732	37%	935	47%	835	44%	972	49%	872	46%	-37.00	ลดลง
14	ลำตะคอง นครราชสีมา	314	22	292	204	65%	118	38%	96	33%	119	38%	97	33%	-1.00	ลดลง
15	ลำพระเพลิง นครราชสีมา	155	1	154	59	38%	16	10%	15	10%	16	10%	15	10%	-	คงที่
16	มูลมน นครราชสีมา	141	7	134	57	40%	35	25%	28	21%	36	26%	29	22%	-1.00	ลดลง
17	ลำแพระ นครราชสีมา	275	7	268	133	48%	62	23%	55	21%	64	23%	57	21%	-2.00	ลดลง
18	ลำบางรอง บุรีรัมย์	121	3	118	38	31%	20	17%	17	14%	20	17%	17	14%	-	คงที่
19	สิรินธร (2) อุดรธานี	1,966	831	1,135	943	48%	1,339	68%	508	45%	1,374	70%	543	48%	-35.00	ลดลง
<b>รวมภาค ดอน. 11.80%</b>		<b>8,369</b>	<b>1,649</b>	<b>6,720</b>	<b>3,328</b>	<b>40%</b>	<b>3,297</b>	<b>39%</b>	<b>1,838</b>	<b>27%</b>	<b>3,390</b>	<b>41%</b>	<b>1,918</b>	<b>29%</b>	<b>-80.00</b>	<b>ลดลง</b>
<b>ภาคกลาง (3)</b>																
20	ป่าสักชลสิทธิ์ ลพบุรี	960	3	957	318	33%	165	17%	162	17%	170	18%	167	17%	-5.00	ลดลง
21	โพธิ์เสลา อุทัยธานี	160	17	143	40	25%	34	21%	17	12%	34	21%	17	12%	-	คงที่
22	กระเสียว สุพรรณบุรี	240	40	200	66	28%	57	24%	17	9%	57	24%	17	9%	-	คงที่
<b>รวมภาคกลาง 1.92%</b>		<b>1,360</b>	<b>60</b>	<b>1,300</b>	<b>424</b>	<b>31%</b>	<b>256</b>	<b>19%</b>	<b>196</b>	<b>14%</b>	<b>261</b>	<b>19%</b>	<b>201</b>	<b>15%</b>	<b>-5.00</b>	<b>ลดลง</b>
<b>ภาคตะวันตก (2)</b>																
23	ศรีนครินทร์ (2) กาญจนบุรี	17,745	10,265	7,480	15,247	86%	13,877	78%	3,612	48%	13,996	79%	3,731	50%	-119.00	ลดลง
24	วีรขัตติย (2) กาญจนบุรี	8,860	3,012	5,848	6,213	70%	5,633	64%	2,621	45%	5,768	65%	2,756	47%	-135.00	ลดลง
<b>รวมภาคตะวันตก 37.51%</b>		<b>26,605</b>	<b>13,277</b>	<b>13,328</b>	<b>21,460</b>	<b>81%</b>	<b>19,510</b>	<b>73%</b>	<b>6,233</b>	<b>47%</b>	<b>19,764</b>	<b>74%</b>	<b>6,487</b>	<b>49%</b>	<b>-254.00</b>	<b>ลดลง</b>
<b>ภาคตะวันออก (6+4)</b>																
25	ขุนด่าน นครนายก	224	5.00	219	91	41%	72	32%	67	31%	79	35%	74	34%	-7.00	ลดลง
26	คลองสียัด ฉะเชิงเทรา	420	30.00	390	180	43%	64	15%	34	9%	66	16%	36	9%	-2.00	ลดลง
27	บางพระ (3) ชลบุรี	117	12.00	105	63	54%	30	26%	18	17%	32	27%	20	19%	-2.00	ลดลง
28	หนองปลาไหล (3) ระยอง	164	13.75	150	116	71%	28	17%	14	10%	29	18%	15	10%	-1.00	ลดลง
29	ประแสร์ (3) ระยอง	295	20.00	275	169	57%	72	24%	52	19%	74	25%	54	20%	-2.00	ลดลง
30	แม่ประชัน (3) ระยอง	17	0.72	16	13	78%	2	11%	1	7%	2	12%	1.32	8%	-0.16	ลดลง
31	หนองคล้า (3) ระยอง	21	1.00	20	7	31%	4	19%	3	15%	4	20%	3.33	16%	-0.20	ลดลง
32	ดอกกราย (3) ระยอง	79	3.00	76	50	63%	19	24%	16	21%	21	26%	17.53	23%	-1.22	ลดลง
33	คลองใหญ่ (3) ระยอง	45	3.00	42	26	58%	6	12%	3	6%	6	13%	2.71	6%	-0.18	ลดลง
34	นายด้วงหรือจันลา ปราจันบุรี	295	19.00	276	181	61%	131	44%	112	41%	136	46%	117.00	42%	-5.00	ลดลง
<b>รวมภาคตะวันออก 2.37%</b>		<b>1,678</b>	<b>107</b>	<b>1,570</b>	<b>896</b>	<b>53%</b>	<b>428</b>	<b>26%</b>	<b>320</b>	<b>20%</b>	<b>449</b>	<b>27%</b>	<b>341</b>	<b>22%</b>	<b>-20.76</b>	<b>ลดลง</b>
<b>ภาคใต้ (4)</b>																
35	แก่งกระจาน เพชรบุรี	710	65	645	470	66%	337	47%	272	42%	346	49%	281	44%	-9.00	ลดลง
36	ปราจีนบุรี ประจวบคีรีขันธ์	391	18	373	282	72%	197	50%	179	48%	200	51%	182	49%	-3.00	ลดลง
37	รัชชประภา (2) สุราษฎร์ธานี	5,639	1,352	4,287	4,301	76%	3,328	59%	1,976	46%	3,376	60%	2,024	47%	-48.00	ลดลง
38	บางกลาง (2) ยะลา	1,454	276	1,178	1,125	77%	1,050	72%	774	66%	1,052	72%	776	67%	-2.00	ลดลง
<b>รวมภาคใต้ 11.55%</b>		<b>8,194</b>	<b>1,711</b>	<b>6,483</b>	<b>6,179</b>	<b>75%</b>	<b>4,912</b>	<b>60%</b>	<b>3,201</b>	<b>49%</b>	<b>4,973</b>	<b>61%</b>	<b>3,263</b>	<b>50%</b>	<b>-62.00</b>	<b>ลดลง</b>
<b>รวมทั้งประเทศ 100%(38)</b>		<b>71,031</b>	<b>23,548</b>	<b>47,482</b>	<b>46,572</b>	<b>66%</b>	<b>38,244</b>	<b>54%</b>	<b>14,884</b>	<b>31%</b>	<b>38,794</b>	<b>55%</b>	<b>15,409</b>	<b>32%</b>	<b>-524.76</b>	<b>ลดลง</b>

ที่มาข้อมูล : ตารางสรุปสภาพน้ำในอ่างเก็บน้ำขนาดใหญ่ทั่วประเทศ และตารางสรุปสภาพน้ำในอ่างเก็บน้ำภาคตะวันออก กรมชลประทาน

หมายเหตุ :

- 1) อ่างเก็บน้ำขนาดใหญ่ หมายถึง อ่างเก็บน้ำที่มีความจุตั้งแต่ 100 ล้าน ลบ.ม. ขึ้นไป
- 2) เป็นอ่างเก็บน้ำที่อยู่ในความรับผิดชอบของการไฟฟ้าฝ่ายผลิตแห่งประเทศไทย(10) นอกนั้นอยู่ในความรับผิดชอบของกรมชลประทาน (28)
- 3) เป็นอ่างเก็บน้ำขนาดกลางที่มีความสำคัญต่อการอุตสาหกรรมและการประปา ของลุ่มน้ำชายฝั่งทะเลตะวันออก
- 4) ที่มา : กรมชลประทาน และการไฟฟ้าฝ่ายผลิตแห่งประเทศไทย
- 5) จังหวัดที่มีอ่างเก็บน้ำขนาดใหญ่มีจำนวน 26 จังหวัด ไม่มี 50 จังหวัด

รบก. หมายเลข ระดมเก็บกักของอ่าง

ศูนย์เขตฯ ศูนย์ป้องกันกักกักน้ำ กรมทรัพยากรน้ำ

**ลำดับของเขื่อนตามความจุ**

- 1.ศรีนครินทร์ 2.ภูมิพล 3.สิริกิติ์ 4.วีรขัตติย 5.รัชชประภา
- 6.ลุมพินี 7.สิรินธร 8.บางกลาง 9.ลำปาว 10.ป่าสัก

**ลำดับของเขื่อนตามปริมาณน้ำใช้การได้**

- 1.ภูมิพล 2.ศรีนครินทร์ 3.สิริกิติ์ 4.วีรขัตติย 5.รัชชประภา
- 6.ลำปาว 7.ลุมพินี 8.บางกลาง 9.สิรินธร 10.ป่าสัก

## ทั่วไทยอากาศร้อน-ร้อนจัด กทม. ๓๗-๔๐ องศา มีฝุ่นสะสม

ประเทศไทยตอนบนมีอากาศร้อนถึงร้อนจัดโดยทั่วไป ขอให้ประชาชนบริเวณประเทศไทยตอนบนดูแลสุขภาพเนื่องจากสภาพอากาศร้อนที่เกิดขึ้นในระยะนี้ไว้ด้วย สำหรับภาคใต้มีฝนฟ้าคะนองบางแห่ง

อนึ่ง ในช่วงวันที่ ๑๔-๑๗ มี.ค. ๖๓ บริเวณความกดอากาศสูงหรือมวลอากาศเย็นจากประเทศจีนจะแผ่ลงมาปกคลุมประเทศไทยตอนบน และทะเลจีนใต้ ส่งผลทำให้มีลมตะวันออกเฉียงใต้พัดนำความชื้นจากทะเลจีนใต้เข้ามาปกคลุมภาคตะวันออกเฉียงเหนือตอนล่าง ภาคตะวันออก ภาคกลาง และภาคเหนือตอนล่าง ในขณะที่ประเทศไทยตอนบนมีอากาศร้อนถึงร้อนจัดหลายพื้นที่ ทำให้บริเวณดังกล่าวมีพายุฝนฟ้าคะนองกับลมกระโชกแรง และมีลูกเห็บตกบางพื้นที่ รวมทั้งอาจมีฟ้าผ่าเกิดขึ้นได้

**ฝุ่นละอองในระยะนี้** ลมตะวันออกเฉียงใต้ที่พัดปกคลุมภาคกลาง รวมทั้งกรุงเทพมหานครและปริมณฑลมีกำลังอ่อน ทำให้การสะสมของฝุ่นละออง/หมอกควันมีมากขึ้น ส่วนภาคเหนือตอนบนอากาศลอยตัวขึ้นได้ไม่ดีในตอนเช้า แต่ตอนบ่ายอากาศร้อนทำให้อากาศยกตัวได้ ทำให้มีการสะสมฝุ่นละออง/หมอกควันยังคงมีการสะสมมากขึ้นส่วนมากทางตอนบนของภาค และจะมีน้อยลงในตอนบ่าย

## พยากรณ์อากาศสำหรับประเทศไทยตั้งแต่เวลา ๐๖.๐๐ วันนี้ ถึง ๐๖.๐๐ วันพรุ่งนี้.

**ภาคเหนือ** มีอากาศร้อนถึงร้อนจัดในบางพื้นที่ และมีฟ้าหลัวในตอนกลางวัน อุณหภูมิต่ำสุด ๑๘-๒๔ องศาเซลเซียส อุณหภูมิสูงสุด ๓๘-๔๑ องศาเซลเซียส ลมอ่อน ความเร็ว ๕-๑๐ กม./ชม.

**ภาคตะวันออกเฉียงเหนือ** มีอากาศร้อนถึงร้อนจัดในตอนกลางวัน โดยฝนเล็กน้อยบางพื้นที่ ส่วนมากทางตอนล่างของภาค อุณหภูมิต่ำสุด ๒๑-๒๕ องศาเซลเซียส อุณหภูมิสูงสุด ๓๖-๔๐ องศาเซลเซียส ลมตะวันออกเฉียงใต้ ความเร็ว ๑๐-๒๐ กม./ชม.

**ภาคกลาง** มีอากาศร้อนถึงร้อนจัดหลายพื้นที่ และมีฟ้าหลัวในตอนกลางวัน อุณหภูมิต่ำสุด ๒๔-๒๖ องศาเซลเซียส อุณหภูมิสูงสุด ๓๙-๔๑ องศาเซลเซียส ลมตะวันออกเฉียงใต้ ความเร็ว ๑๐-๒๐ กม./ชม.

**ภาคตะวันออก** มีอากาศร้อนถึงร้อนจัดบางแห่ง โดยมีฝนฟ้าคะนองร้อยละ ๑๐ ของพื้นที่ ส่วนมากบริเวณจังหวัดชลบุรี ระยอง จันทบุรี และตราด อุณหภูมิต่ำสุด ๒๔-๒๖ องศาเซลเซียส อุณหภูมิสูงสุด ๓๕-๔๐ องศาเซลเซียส ลมตะวันออกเฉียงใต้ ความเร็ว ๑๐-๒๕ กม./ชม. ทะเลมีคลื่นต่ำกว่า ๑ เมตร

**ภาคใต้ (ฝั่งตะวันออก)** เมฆบางส่วน กับมีฝนฟ้าคะนองร้อยละ ๑๐ ของพื้นที่ ส่วนมากบริเวณจังหวัดนครศรีธรรมราช พัทลุง และสงขลา อุณหภูมิต่ำสุด ๒๒-๒๖ องศาเซลเซียส อุณหภูมิสูงสุด ๓๓-๓๘ องศาเซลเซียส ลมตะวันออกเฉียงใต้ ความเร็ว ๑๐-๓๐ กม./ชม. ทะเลมีคลื่นสูงประมาณ ๑ เมตร

**ภาคใต้ (ฝั่งตะวันตก)** เมฆบางส่วน กับมีฝนฟ้าคะนอง ร้อยละ ๑๐ ของพื้นที่ ส่วนมากบริเวณจังหวัดกระบี่ ตรัง และสตูล อุณหภูมิต่ำสุด ๒๓-๒๖ องศาเซลเซียส อุณหภูมิสูงสุด ๓๔-๓๗ องศาเซลเซียส ลมตะวันตกเฉียงเหนือ ความเร็ว ๑๐-๓๐ กม./ชม. ทะเลมีคลื่นสูงประมาณ ๑ เมตร

**กรุงเทพมหานครและปริมณฑล** มีอากาศร้อนถึงร้อนจัดบางพื้นที่ และมีฟ้าหลัวในตอนกลางวัน อุณหภูมิต่ำสุด ๒๖-๒๗ องศาเซลเซียส อุณหภูมิสูงสุด ๓๗-๔๐ องศาเซลเซียส ลมใต้ ความเร็ว ๑๐-๒๐ กม./ชม.

## ภัยแล้งมาเยือน! ชาวบ้านลำภีท้ายเหมืองรวมพลังสร้างฝายกันน้ำ

นายสุรวิทย์ สิ้นทนศิลป์ นายก อบต.ลำภี นายศักดิ์ มีประชากร ผู้ใหญ่บ้านหมู่ ๖ ลำภี นางวิไลวรรณ พลจร ผู้ปกครองนิคมสร้างตนเอง ท้ายเหมือง พร้อมด้วยเจ้าหน้าที่ส่วนราชการ ชาวบ้านลำภี หมู่ที่ ๖ ต.ลำภี อ.ท้ายเหมือง จ.พังงา กว่า ๑๕๐ คนได้ร่วมมือร่วมใจจิตอาสารวมพลังสร้างฝายกันน้ำเพื่อกักเก็บน้ำ ไว้ใช้ในครัวเรือน หรือประปาหมู่บ้านและใช้ในการเกษตร ได้ใช้ประโยชน์ร่วมกัน

ทั้งนี้ นายสุรวิทย์ สิ้นทน นายก อบต.ลำภี กล่าวว่า ในปีนี้ภัยแล้งมาเร็วกว่าปีที่แล้วจนชาวบ้านในพื้นที่ หมู่ที่ ๖ บ้านลำภี ซึ่งมีประชากรกว่า ๓๗๒ คนอาศัยอยู่ เริ่มประสบกับปัญหาน้ำไม่พอใช้ ส่วนพืชผลทางการเกษตรก็เริ่มได้รับผลกระทบเช่นเดียวกัน ดังนั้นชาวบ้าน ตำบลลำภี จึงได้มีการรวมตัวกันขึ้นทำฝายกันน้ำในลำคลองเก่าเจ้า พบว่าปริมาณน้ำได้แห้งขอด

ลงจนเห็นดินทราย ชาวบ้านล่ำก๊ี้ จึงได้รวมตัวกันทำฝายเพื่อกักเก็บน้ำไว้ใช้ก่อนเบื้องต้น ซึ่งลำคลองดังกล่าวมีต้นน้ำมาจากบ้านทับเหรียญไหลผ่าน หมู่ ๑ หมู่ ๖ ก่อนจะไหลออกสู่คลองทุ่งมะพร้าวสู่ทะเล รวมระยะทาง ๓๐ กิโลเมตร

