

## สรุปสถานการณ์น้ำของประเทศไทย วันที่ ๒๓ พฤศจิกายน ๒๕๕๙

๑. ฝน การคาดการณ์ปริมาณฝน (มิลลิเมตร) เดือน พฤศจิกายน ธันวาคม ๒๕๕๙ และมกราคม ๒๕๖๐ เปรียบเทียบกับค่าปกติ [ค่าปกติ = ค่าเฉลี่ยฝนในคาบ ๓๐ ปี (๒๕๒๔ - ๒๕๕๓)] มีรายละเอียดตามตาราง/

ภาค/เดือน (ปริมาณฝนคาดการณ์)	พฤศจิกายน ๒๕๕๙		ธันวาคม ๒๕๕๙		มกราคม ๒๕๖๐	
	ค่าประมาณ (มม.)	ความหมาย	ค่าประมาณ (มม.)	ความหมาย	ค่าประมาณ (มม.)	ความหมาย
เหนือ	๓๐ - ๕๐ มม.	สูงกว่าค่าปกติเล็กน้อย	๑๐ - ๒๐ มม.	สูงกว่าค่าปกติเล็กน้อย	๑๐ - ๒๐ มม.	สูงกว่าค่าปกติเล็กน้อย
ตะวันออกเฉียงเหนือ	๒๐ - ๔๐ มม.	สูงกว่าค่าปกติเล็กน้อย	๑๐ - ๒๐ มม.	สูงกว่าค่าปกติเล็กน้อย	๑๐ - ๒๐ มม.	สูงกว่าค่าปกติเล็กน้อย
กลาง	๓๐ - ๕๐ มม.	ใกล้เคียงค่าปกติ	๐ - ๑๐ มม.	ใกล้เคียงค่าปกติ	๐ - ๑๐ มม.	ใกล้เคียงค่าปกติ
ตะวันออกเฉียงใต้	๔๐ - ๖๐ มม.	ใกล้เคียงค่าปกติ	๐ - ๑๐ มม.	ใกล้เคียงค่าปกติ	๑๐ - ๒๐ มม.	ใกล้เคียงค่าปกติ
ภาคใต้ฝั่งตะวันออก	๓๕๐ - ๔๕๐ มม.	สูงกว่าค่าปกติเล็กน้อย	๒๓๐ - ๒๘๐ มม.	สูงกว่าค่าปกติเล็กน้อย	๖๐ - ๙๐ มม.	สูงกว่าค่าปกติเล็กน้อย
ภาคใต้ฝั่งตะวันตก	๑๙๐ - ๒๙๐ มม.	สูงกว่าค่าปกติเล็กน้อย	๗๐ - ๑๐๐ มม.	สูงกว่าค่าปกติเล็กน้อย	๒๐ - ๔๐ มม.	สูงกว่าค่าปกติเล็กน้อย
กรุงเทพฯ และปริมณฑล	๔๐ - ๖๐ มม.	ใกล้เคียงค่าปกติ	๐ - ๑๐ มม.	ใกล้เคียงค่าปกติ	๑๐ - ๒๐ มม.	ใกล้เคียงค่าปกติ

ที่มาข้อมูล : กรมอุตุนิยมวิทยา พยากรณ์อากาศ ๓ เดือน ([http://www.tmd.go.th/month\\_forecast.php](http://www.tmd.go.th/month_forecast.php))

ปริมาณฝน ณ วันที่ ๒๓ พฤศจิกายน ๒๕๕๙	หน่วย	เหนือ	กลาง	ตะวันออกเฉียงเหนือ	ตะวันออก	ใต้	ทั้งประเทศ
ฝนสูงสุด ๒๔ ชม.	มม.		๕.๙		๔.๑	๑๓.๒	๑๓.๒
สถานีอุตุนิยมวิทยา		ไม่มีฝน	กรุงเทพมหานคร	ไม่มีฝน	ฉะเชิงเทรา	ระนอง	ระนอง
ฝนสะสมปี ๕๘	มม.	๑๐๑๔.๔ + ๒๘๓.๐	๑๒๐๘.๙ + ๑๕.๐	๑๑๙๗.๕ + ๒๔๗.๙	๑๗๖๐.๓ + ๒๓๓.๐	๑๖๓๒.๐ + ๑๑๐.๐	๑๓๑๓.๕ + ๒๓๓.๗
ฝนสะสมปี ๕๙	มม.	๑๒๙๗.๔ + ๒๒%	๑๒๒๓.๙ + ๑%	๑๔๔๕.๔ + ๑๗.๑%	๑๙๙๓.๓ + ๑๒%	๑๗๕๒.๐ + ๖%	๑๕๕๗.๒ + ๑๕%
ฝนสะสม ๓๐ ปี	มม.	๑๒๑๒.๘	๑๒๕๘.๙	๑๓๙๕.๒	๑๘๖๔.๗	๒๐๒๗.๙	๑๕๐๙.๙

ที่มาข้อมูล : กรมอุตุนิยมวิทยา สรุปลักษณะอากาศรายวัน (<http://www.tmd.go.th/climate/climate.php>)

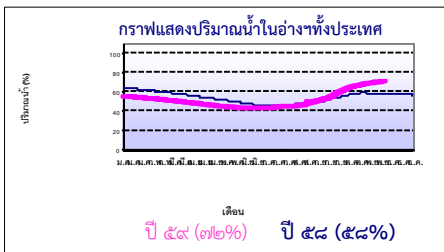
ปริมาณฝนสูงสุด ๒๔ ชม.เพิ่มเติม กรมอุตุนิยมวิทยาได้รายงานเพิ่มเติมโดยการบันทึกของเจ้าหน้าที่เป็นรายวัน ณ เวลา ๐๗.๐๐ น.ของวันนี้ ปริมาณฝนสูงสุดวันนี้เท่ากับ ๓๗.๖ มม. ที่สวนป่าท่าแยก อ.เมือง จ.สระแก้ว

### ๒. น้ำในอ่างเก็บน้ำขนาดใหญ่



ปริมาณน้ำในอ่าง	หน่วย	เหนือ	กลาง	ต.เฉียงเหนือ	ตะวันออก	ตะวันตก	ใต้	ทั้งประเทศ
น้ำในอ่างปี ๕๘	ล้าน(ลบ.ม) %	๑๐,๔๘๒ ๕๒%	๗๓๓ ๕๕%	๓,๙๙๓ ๔๘%	๙๓๑ ๗๖%	๑๘,๔๒๑ ๖๙%	๖,๓๖๔ ๗๘%	๔๑,๐๖๔ ๕๘%
น้ำในอ่างปี ๕๙	ล้าน(ลบ.ม) %	๑๖,๔๕๒ + ๒๕%	๑,๓๗๓ + ๔๗%	๖,๔๐๘ + ๒๙%	๙๑๖ - ๑%	๑๙,๔๖๕ + ๔%	๕,๘๐๖ - ๗%	๕๐,๗๘๖ + ๑๔%
๒๒ พ.ย. ๕๙	ล้าน(ลบ.ม) %	๖๗% ๑๐๑%	๑๐๑%	๗๗%	๗๕%	๗๓%	๗๑%	๗๒%
น้ำในอ่างปี ๕๙	ล้าน(ลบ.ม) %	๒๓,๒๗๔ - ๓๒%	๑,๒๖๑ + ๘%	๖,๗๗๒ - ๑๒%	๙๙๓ - ๑๐%	๒๔,๘๕๗ - ๒๐%	๖,๘๐๐ - ๑๒%	๖๓,๙๖๘ - ๒๑%
๒๒ พ.ย. ๕๙	ล้าน(ลบ.ม) %	๘๙%	๘๓%	๘๙%	๘๕%	๘๓%	๘๓%	๘๓%

ที่มาข้อมูล : กรมชลประทาน ตารางสรุปข้อมูลอ่างขนาดใหญ่ทั่วประเทศ ([http://water.rid.go.th/flood/flood/res\\_table.htm](http://water.rid.go.th/flood/flood/res_table.htm))



หมายเหตุ ๑. อ่างที่มีปริมาณน้ำต่ำกว่า ๕๐% ของความจุมี ๗ อ่าง คือ ๑.บางกลาง (๒๘%) ๒.ลำตะคอง (๓๘%) ๓.ปารามบุรี (๓๙%) ๔.น้ำพุ (๓๙%) ๕.แม่แก้ว (๔๒%) ๖.ลำพระเพลิง (๔๖%) และ ๗.ลำแจะ (๔๘%)  
 ๒. อ่างที่มีปริมาณน้ำเก็บกักตั้งแต่ ๘๐% ของความจุ มี ๑๔ อ่าง ได้แก่ ๑.นฤปดินทรจินดา (๘๑%) ๒.สิริกิติ์ (๘๑%) ๓.ห้วยหลวง (๘๒%) ๔.สิรินธร (๘๔%) ๕.รัชชประภา (๘๖%) ๖.กิวลม (๘๘%) ๗.จุฬาราม (๙๓%) ๘.ขุนด่านฯ (๙๙%) ๙.ป่าสักฯ (๑๐๑%) ๑๐.ทับเสลา (๑๐๑%) ๑๑.แควน้อย (๑๐๒%) ๑๒.กระเสียว (๑๐๓%) ๑๓.อุบลรัตน์ (๑๐๔%) และ ๑๔.กิวคองมา (๑๐๙%)

### ๓. สรุปสถานการณ์น้ำในแม่น้ำและคูน้ำสายสำคัญ

กรมชลประทาน : (<http://www.rid.go.th/๒๐๐๙/>)

- สรุปสถานการณ์น้ำท่าทั่วประเทศ (ศูนย์ประมวลวิเคราะห์สถานการณ์น้ำ: สรุปสถานการณ์น้ำประจำวัน (๒๒ พ.ย.) : สถานีนน้ำท่าที่อยู่ในเกณฑ์น้ำน้อย ได้แก่ สถานี P.๑ จ.เชียงใหม่ สถานี P.๓A จ.กำแพงเพชร, สถานี P.๑๗ จ.นครสวรรค์, สถานี W.๔A จ.ตาก, สถานี Y.๑ C จ.แพร่, สถานี N.๑ จ.น่าน, สถานี N.๕A จ.พิษณุโลก, สถานี N.๖๗ จ.นครสวรรค์, สถานี Kgt.๑๐ จ.สระแก้ว, สถานี Kgt.๓ จ.ปราจีนบุรี และสถานี X.๑๘๘ จ.ชุมพร สถานีนน้ำท่าที่อยู่ในเกณฑ์ปกติ ได้แก่, สถานี Y.๑๖ จ.พิษณุโลก, สถานี M.๗ จ.อุบลราชธานี, สถานี X.๓๗A จ.สุราษฎร์ธานี และสถานี X.๑๑๙A จ.นครราชสีมา สถานีนน้ำท่าที่อยู่ในเกณฑ์น้ำมาก ได้แก่ สถานี M.๙ จ.ศรีสะเกษ สถานีนที่อยู่ในเกณฑ์น้ำท่วม ได้แก่ สถานี M.๖A จ.บุรีรัมย์ แนวโน้มระดับน้ำ แม่น้ำป่าสัก แม่น้ำยม แม่น้ำน่าน แม่น้ำบางปะกง แม่น้ำท่าเสา และแม่น้ำโก-ลก มีแนวโน้มระดับน้ำลดลง แม่น้ำวัง แม่น้ำมูล แม่น้ำพระสิงห์ และแม่น้ำตาปี มีแนวโน้มระดับน้ำเพิ่มขึ้น

- สถานการณ์น้ำในแม่น้ำโขง (ศูนย์ประมวลวิเคราะห์สถานการณ์น้ำ: สรุปสถานการณ์น้ำประจำวัน : อ้างอิง MRC: Mekong River Commission ; <http://division.dwr.go.th/brdh/>) ณ วันที่ ๒๒ พฤศจิกายน ๒๕๕๙ ที่สถานีเชียงแสน เชียงคาน หนองคาย นครพนม มุกดาหาร และโขงเจียม วัดระดับน้ำได้ ๓.๒๔, ๗.๓๔, ๕.๐๖, ๔.๕๐, ๔.๕๕ และ ๕.๔๗ เมตร ตามลำดับ เปรียบเทียบกับตลิ่ง มีค่าเท่ากับ ๙.๕๖, ๘.๖๖, ๗.๑๔, ๘.๐๐, ๗.๕๕ และ ๙.๐๓ เมตร ตามลำดับ แนวโน้มระดับน้ำท่า สถานีเชียงแสน เชียงคาน หนองคาย นครพนม และมุกดาหาร มีแนวโน้มระดับน้ำลดลง สถานีโขงเจียม มีแนวโน้มระดับน้ำเพิ่มขึ้น

กรมทรัพยากรน้ำ : (<http://www.dwr.go.th/home>)

- ระบบปฏิบัติการเฝ้าระวัง และเตือนภัยล่วงหน้าหลาก - ดินถล่ม (Early Warning) (สำนักวิจัย พัฒนา และอุทกวิทยา : <http://ews.dwr.go.th>) (๒๒ พ.ย.) :- ไม่มีการเตือนภัย -
- ระบบติดตามและเฝ้าระวังสถานการณ์น้ำ (ศูนย์ป้องกันวิกฤติน้ำ : <http://mekhala.dwr.go.th/main/> และ line:รายงานสถานการณ์น้ำ)
- โครงการสำรวจติดตั้งระบบตรวจวัดสถานการณ์น้ำทางไกลอัตโนมัติ (ในลุ่มน้ำ) ได้แก่

- สถานการณ์น้ำของสถานีโทรมาตรลุ่มน้ำเจ้าพระยา (ณ วันที่ ๒๒ พ.ย.๕๙) ลุ่มน้ำเจ้าพระยา ปัจจุบันสถานการณ์น้ำในลำน้ำโดยทั่วไปยังคงอยู่ในภาวะปกติ (ระดับน้ำต่ำกว่าระดับตลิ่งต่ำสุด) มีระดับน้ำลดลงจากเมื่อวานเล็กน้อย
- สถานการณ์น้ำของสถานีโทรมาตรลุ่มน้ำยม-น่าน (ณ วันที่ ๒๒ พ.ย.๕๙) ลุ่มน้ำยม-น่าน ปัจจุบันสถานการณ์น้ำในลำน้ำโดยทั่วไปยังคงอยู่ในภาวะปกติ (ระดับน้ำต่ำกว่าระดับตลิ่งต่ำสุด) ระดับน้ำในลำน้ำส่วนใหญ่มีแนวโน้มลดลง
- สถานการณ์น้ำของสถานีโทรมาตรลุ่มน้ำบางปะกง-ปราจีนบุรี (ณ วันที่ ๒๒ พ.ย.๕๙) ลุ่มน้ำบางปะกง ปัจจุบันสถานการณ์น้ำในลำน้ำโดยทั่วไปยังคงอยู่ในภาวะปกติ (ระดับน้ำต่ำกว่าระดับตลิ่งต่ำสุด) ระดับน้ำในลำน้ำส่วนใหญ่มีแนวโน้มลดลง
- สถานการณ์น้ำของสถานีโทรมาตรลุ่มน้ำโขง ซี มูล (ณ วันที่ ๒๑ พ.ย.๕๙) ลุ่มน้ำโขง ซี มูล ปัจจุบันสถานการณ์น้ำในลำน้ำโดยทั่วไปยังคงอยู่ในภาวะปกติ (ระดับน้ำต่ำกว่าระดับตลิ่งต่ำสุด) ระดับน้ำในลำน้ำส่วนใหญ่มีแนวโน้มลดลง ยกเว้นลุ่มน้ำมูล ที่ อ.สตึก จ.บุรีรัมย์ ที่มีน้ำล้นตลิ่ง
- สถานการณ์น้ำของสถานีโทรมาตรลุ่มน้ำทะเลสาบสงขลา (ณ วันที่ ๒๒ พ.ย.๕๙) ลุ่มน้ำทะเลสาบสงขลา ปัจจุบันสถานการณ์น้ำในลำน้ำโดยทั่วไปยังคงอยู่ในภาวะปกติ (ระดับน้ำต่ำกว่าระดับตลิ่งต่ำสุด) ระดับน้ำในลำน้ำส่วนใหญ่มีแนวโน้มลดลง
- โครงการจัดตั้งศูนย์ปฏิบัติการและข้อมูลเพื่อการบริหารจัดการทรัพยากรน้ำ ได้แก่
  - สถานการณ์น้ำจากการเชื่อมโยงสัญญาณภาพจากกล้อง CCTV ณ วันที่ ๒๒ พ.ย.๕๙ : สถานการณ์น้ำทั่วไปอยู่ในเกณฑ์ปกติ

๔. พายุหมุน (อุตุนิยมวิทยา) - ไม่มี -

๕. สถานการณ์น้ำ กรมชลประทาน (๒๒ พ.ย.) รายงานน้ำท่วม ได้แก่ จ.ขอนแก่น และ จ.หนองบัวลำภู ฝนตกหนักต่อเนื่องครอบคลุมหลายพื้นที่เหนือเขื่อนอุบลรัตน์ ส่งผลให้น้ำไหลเข้าเขื่อนจำนวนมาก ทำให้ปริมาณน้ำทำนแม่ น้ำพอง แม่น้ำชี อยู่ในเกณฑ์มาก ส่งผลให้เกิดน้ำท่วมขังพื้นที่การเกษตรรอบๆเขื่อน บริเวณอ.หนองเรือ อ.ภูเวียง อ.หนองนาคำ อ.น้ำพอง อ.อุบลรัตน์ อ.เมือง จ.ขอนแก่น, อ.โนนสัง และอ.ศรีบุญเรือง จ.หนองบัวลำภู จ.สุพรรณบุรี ปัจจุบันยังคงมีน้ำท่วมขังในเขตโครงการส่งน้ำสองพี่น้อง ทั้งหมด ๑๘,๕๓๓ ไร่ ได้แก่ อ.อู่ทอง และอ.สองพี่น้อง ระดับน้ำสูงเฉลี่ย ประมาณ ๐.๒๐-๑.๐๐ เมตร ส่วนใหญ่เป็นพื้นที่การเกษตรที่เก็บเกี่ยวแล้ว ทำให้ไม่มีพื้นที่ได้รับความเสียหาย ทางโครงการส่งน้ำได้ให้การสนับสนุนเครื่องสูบน้ำ ๑ เครื่อง สถานการณ์วิกฤติน้ำ (ข่าว) - ไม่มีเหตุการณ์ -

๖. คาดการณ์สภาพอากาศ ๗ วัน (กรมอุตุนิยมวิทยา) ในช่วงวันที่ ๒๒-๒๓ พ.ย. บริเวณประเทศไทยตอนบนจะมีอุณหภูมิจะสูงขึ้น เว้นแต่ภาคเหนือยังคงมีอุณหภูมิลดลงเล็กน้อย แต่ยังคงมีอากาศเย็นกับมีหมอกในตอนเช้าและมีหมอกหนาในบางพื้นที่ โดยมีฝนฟ้าคะนองเกิดขึ้นในภาคตะวันออกเฉียงเหนือ ภาคกลาง และภาคตะวันออก รวมทั้งกรุงเทพมหานครและปริมณฑล กับมีฝนตกหนักบางแห่ง ส่วนในช่วงวันที่ ๒๔-๒๕ พ.ย. ภาคตะวันออกเฉียงเหนือ ภาคกลาง และภาคตะวันออก มีอากาศเย็นในตอนเช้าและอุณหภูมิจะลดลง ๓-๕ องศาเซลเซียส โดยมีฝนเล็กน้อยบางแห่ง ส่วนภาคใต้ยังคงมีฝนตกต่อเนื่องตลอดช่วง และมีฝนตกหนักบางแห่งในช่วงวันที่ ๒๓-๒๕ พ.ย.

๗. พื้นที่ที่ควรเฝ้าระวังเตือนภัยวิกฤติน้ำ (น้ำท่วม ภัยแล้ง) : NASA (๒๔ ชั่วโมง): รายงานพื้นที่ที่อาจเกิดน้ำท่วม (๒๒ พ.ย.) ได้แก่ ภาคตะวันออกเฉียงเหนือ คือ จ.ศรีสะเกษ และอุบลราชธานี กรมทรัพยากรธรณี (๒๒ พ.ย.) รายงานพื้นที่คาดการณ์ปริมาณน้ำที่อาจก่อให้เกิดดินถล่มล่วงหน้า ๓ วัน ได้แก่ จ.ระนอง และชุมพร เฝ้าระวังในระยะ ๒-๓ วันนี้

