



รายงานสถานการณ์น้ำรายวัน

เสนอโดย

ศูนย์เมขลา

ศูนย์ป้องกันวิกฤติน้ำ

กรมทรัพยากรน้ำ

ประจำวันที่ ๑๖ มีนาคม ๒๕๖๓

โทร. ๐๒-๒๗๑๖๐๐๐ ต่อ ๖๔๔๕

Line ID : mekhalawoc

สารบัญ

- ๑) ปริมาณฝนสะสมปี พ.ศ. ๒๕๖๑ และ ๒๕๖๒ เทียบค่าเฉลี่ย ๓๐ ปี
- ๒) สถานการณ์น้ำในอ่างเก็บน้ำขนาดใหญ่ และขนาดกลาง
- ๓) รายงานสถานการณ์น้ำรายลุ่มน้ำ
- ๔) รายงานระดับน้ำจากกล้อง CCTV



ปริมาณฝนสะสมปี

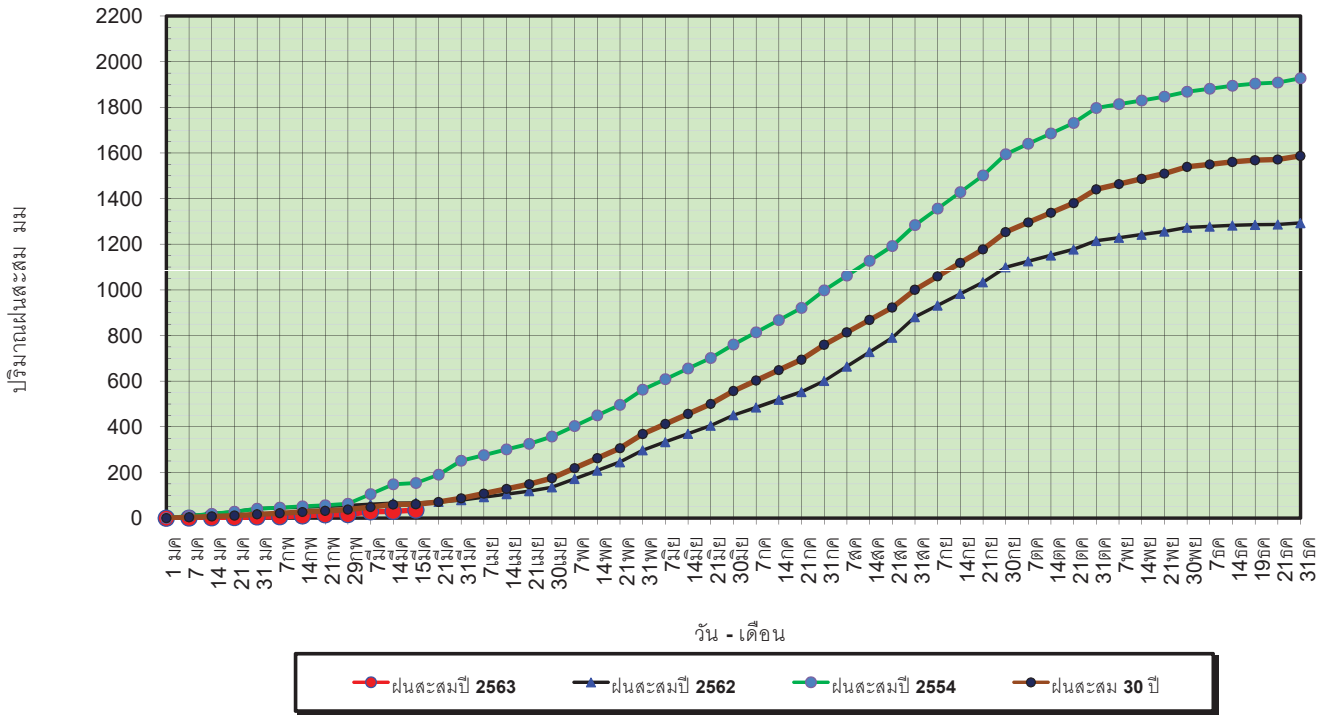
พ.ศ. ๒๕๖๑ และ ๒๕๖๒

เทียบค่าเฉลี่ย ๓๐ ปี



วันที่ 15 มีนาคม 2563
 ฝน30ปี = 61.35 มม. (สะสมทั้งปี = 1,587.70 มม.)
 ปี62 = 66.85 มม. (สะสมทั้งปี = 1,292.63 มม.)
 ปี63 = 35.82 มม.
 เปรียบเทียบกับ ปี 62 **มีค่าน้อยกว่า** -31.02 มม.
 เปรียบเทียบกับฝนเฉลี่ย 30 ปี **มีค่าน้อยกว่า** -25.53 มม.

ปริมาณฝนสะสมปี 2554-2562-2563 เทียบกับค่าเฉลี่ย 30 ปี



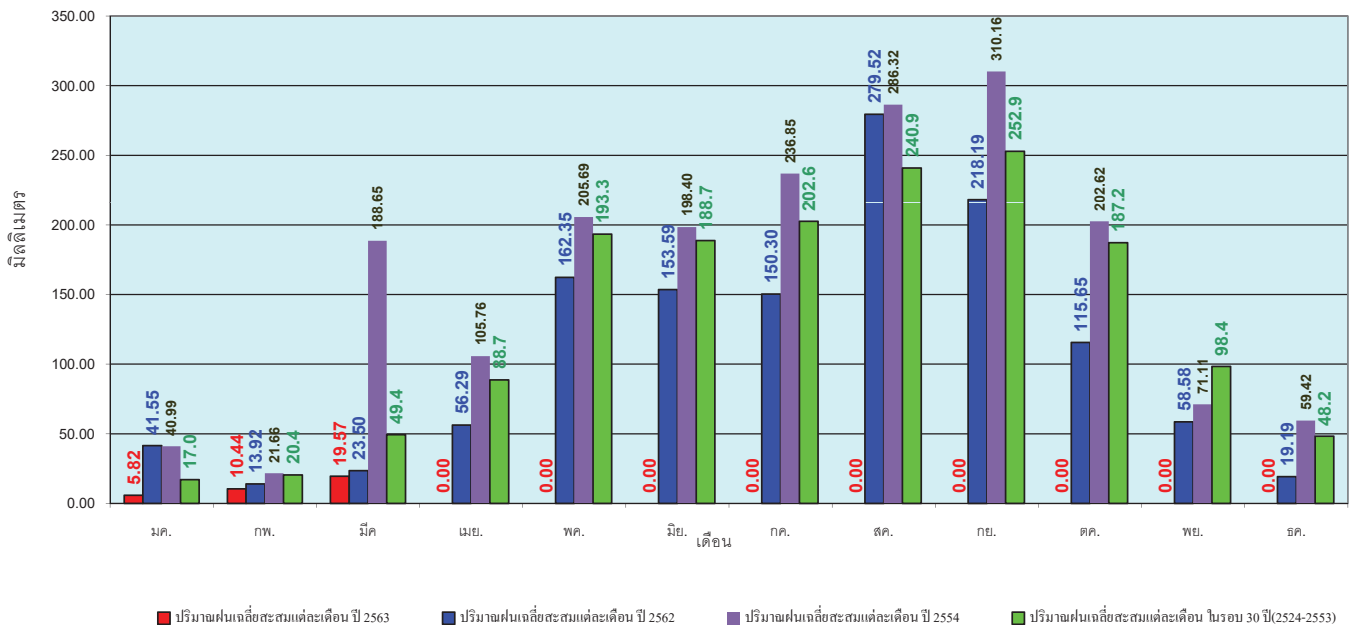
ข้อมูลจากกรมอุตุนิยมวิทยาจำนวน 127
 สถานีข้อมูลปริมาณฝนสะสมถึง วันที่
 15 มีนาคม 2563



ศูนย์เมขลา ศูนย์ป้องกันวิกฤตน้ำ กรมทรัพยากรน้ำ

วันที่ 15 มีนาคม 2563
 ฝน30ปี = 61.35 มม. (สะสมทั้งปี = 1,587.50 มม.)
 ปี62 = 66.85 มม. (สะสมทั้งปี = 1,292.63 มม.)
 ปี63 = 35.82 มม.
 เปรียบเทียบกับ ปี 62 **มีค่าน้อยกว่า** -31.02 มม.
 เปรียบเทียบกับฝนเฉลี่ย 30 ปี **มีค่าน้อยกว่า** -25.53 มม.

ปริมาณฝนเฉลี่ยรายเดือนของประเทศ



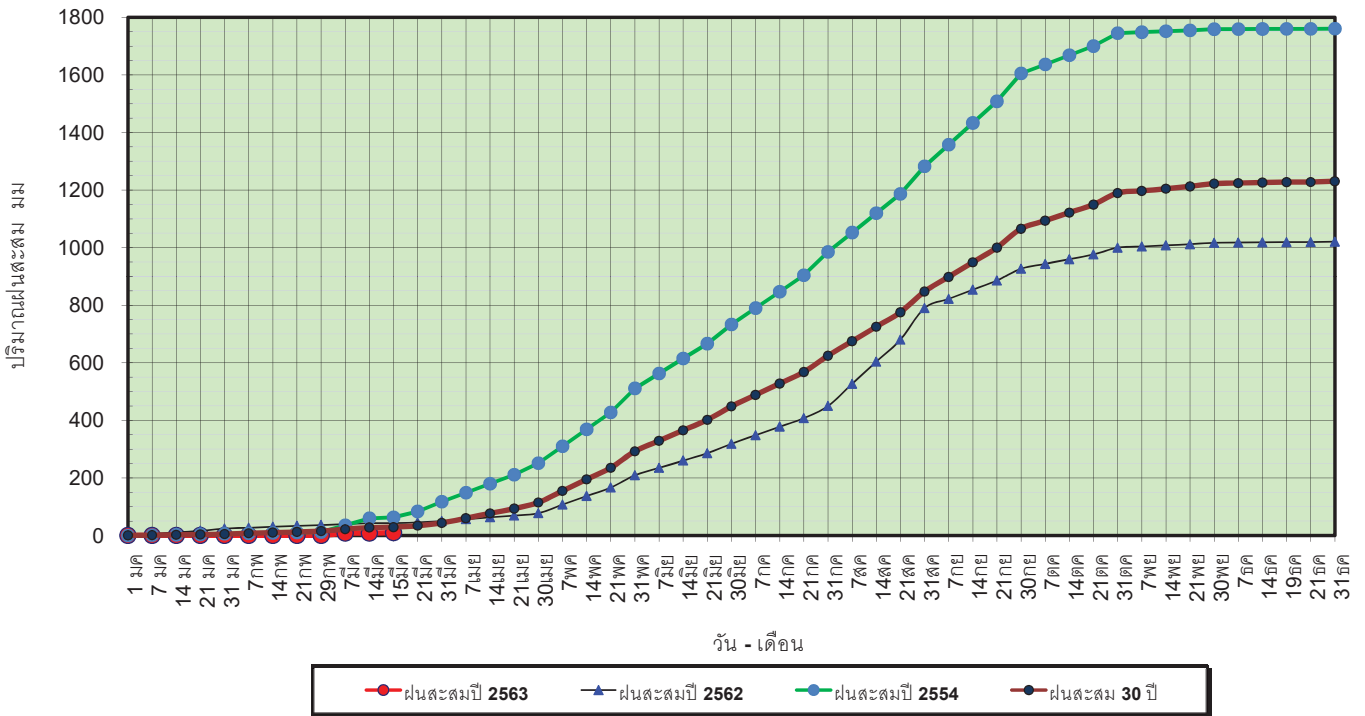
ข้อมูลจากกรมอุตุนิยมวิทยาจำนวน 128
 สถานีข้อมูลปริมาณฝนสะสมถึง วันที่
 15 มีนาคม 2563



ศูนย์เมขลา ศูนย์ป้องกันวิกฤตน้ำ กรมทรัพยากรน้ำ

วันที่ 15 มีนาคม 2563
 ฝน30ปี = 28.60 มม. (สะสมทั้งปี = 1,230.90 มม.)
 ปี62 = 43.17 มม. (สะสมทั้งปี = 1,021.00 มม.)
 ปี63 = 9.62 มม.
 เปรียบเทียบกับ ปี 62 **มีค่าน้อยกว่า** -33.54 มม.
 เปรียบเทียบกับฝนเฉลี่ย 30 ปี **มีค่าน้อยกว่า** -18.97 มม.

ปริมาณฝนสะสมภาคเหนือ

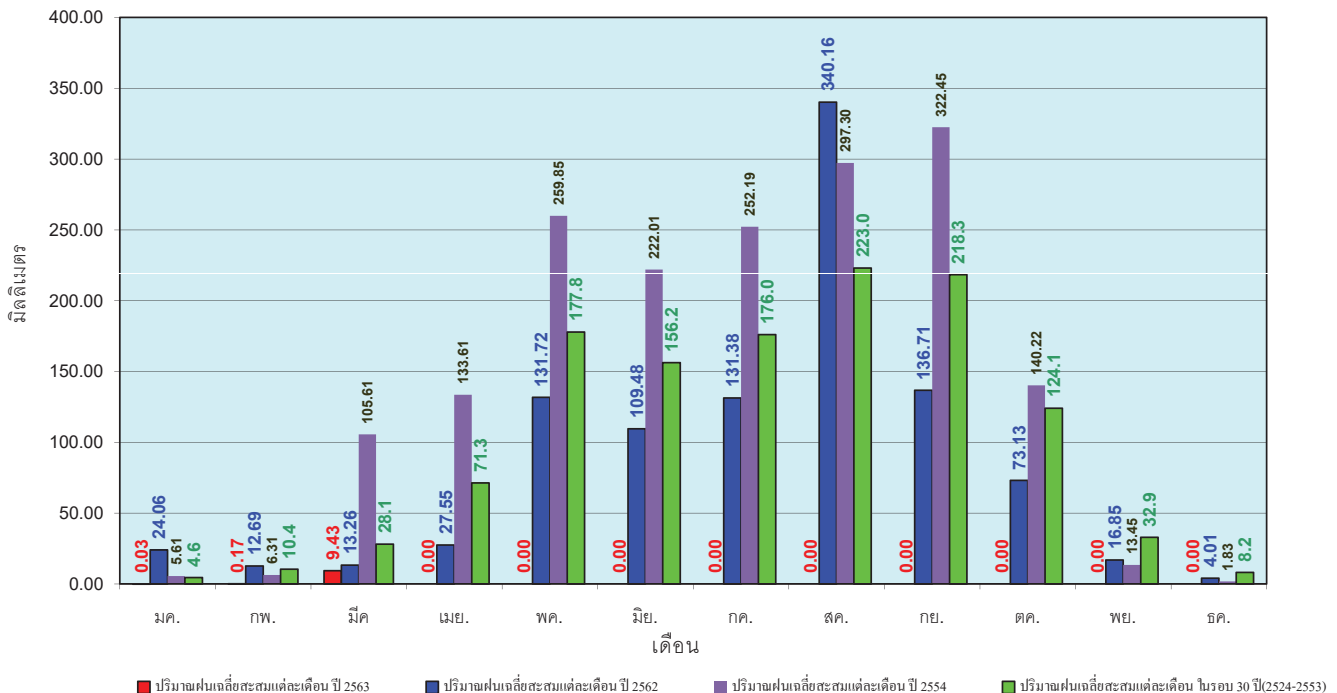


ข้อมูลจากกรมอุตุนิยมวิทยาจำนวน 33
 สถานีข้อมูลปริมาณฝนสะสมถึง วันที่
 15 มีนาคม 2563

ศูนย์เมฆขลา ศูนย์ป้องกันวิกฤตน้ำ กรมทรัพยากรน้ำ

วันที่ 15 มีนาคม 2563
 ฝน30ปี = 28.60 มม. (สะสมทั้งปี = 1,230.90 มม.)
 ปี62 = 43.17 มม. (สะสมทั้งปี = 1,021.00 มม.)
 ปี63 = 9.62 มม.
 เปรียบเทียบกับ ปี 62 **มีค่าน้อยกว่า** -33.54 มม.
 เปรียบเทียบกับฝนเฉลี่ย 30 ปี **มีค่าน้อยกว่า** -18.97 มม.

ปริมาณฝนเฉลี่ยสะสมรายเดือน ภาคเหนือ

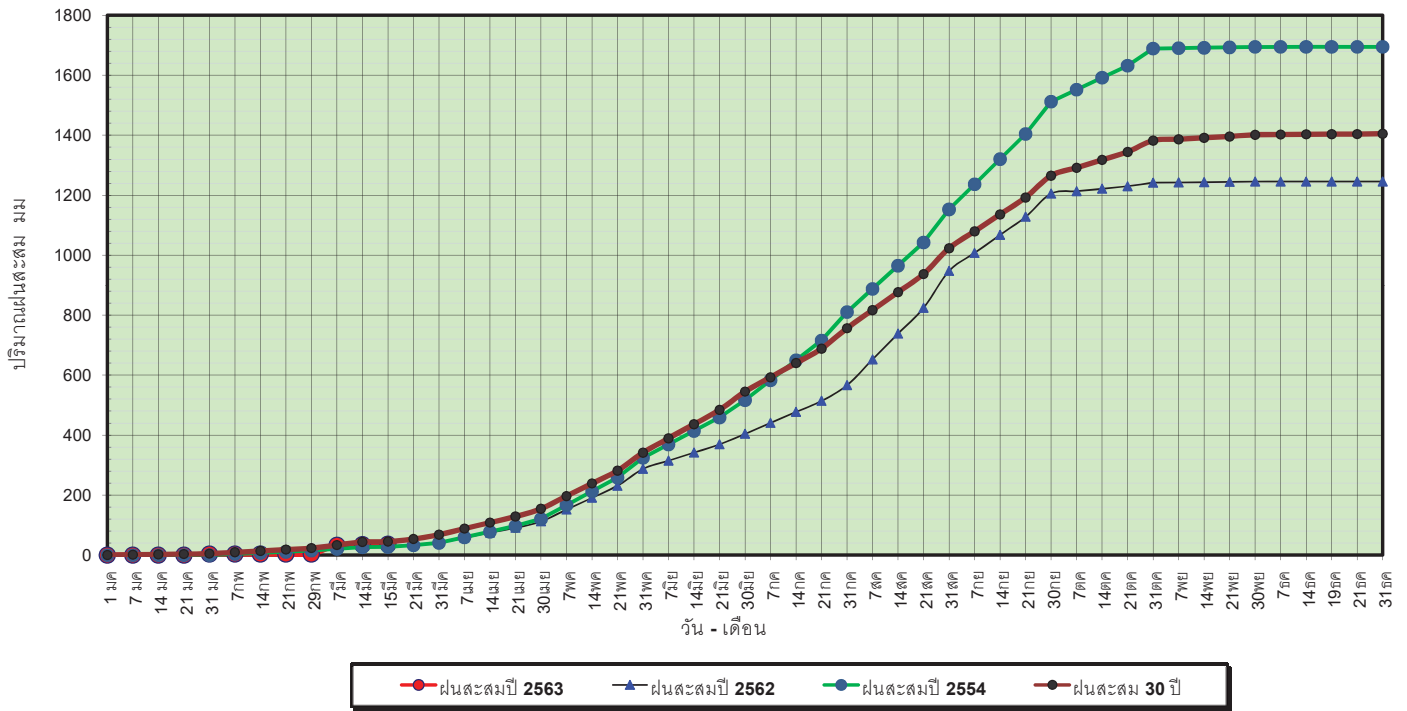


ข้อมูลจากกรมอุตุนิยมวิทยาจำนวน33
 สถานีข้อมูลปริมาณฝนสะสมถึง วันที่
 15 มีนาคม 2563

ศูนย์เมฆขลา ศูนย์ป้องกันวิกฤตน้ำ กรมทรัพยากรน้ำ

วันที่ 15 มีนาคม 2563
 ฝน30ปี = 44.93 มม. (สะสมทั้งปี = 1,404.50 มม.)
 ปี62 = 30.50 มม. (สะสมทั้งปี = 1,245.09 มม.)
 ปี63 = 36.39 มม.
 เปรียบเทียบกับ ปี 62 **มีค่ามากกว่า** 5.89 มม.
 เปรียบเทียบกับฝนเฉลี่ย 30 ปี **มีค่าน้อยกว่า** -8.54 มม.

ปริมาณฝนสะสมภาคตะวันออกเฉียงเหนือ



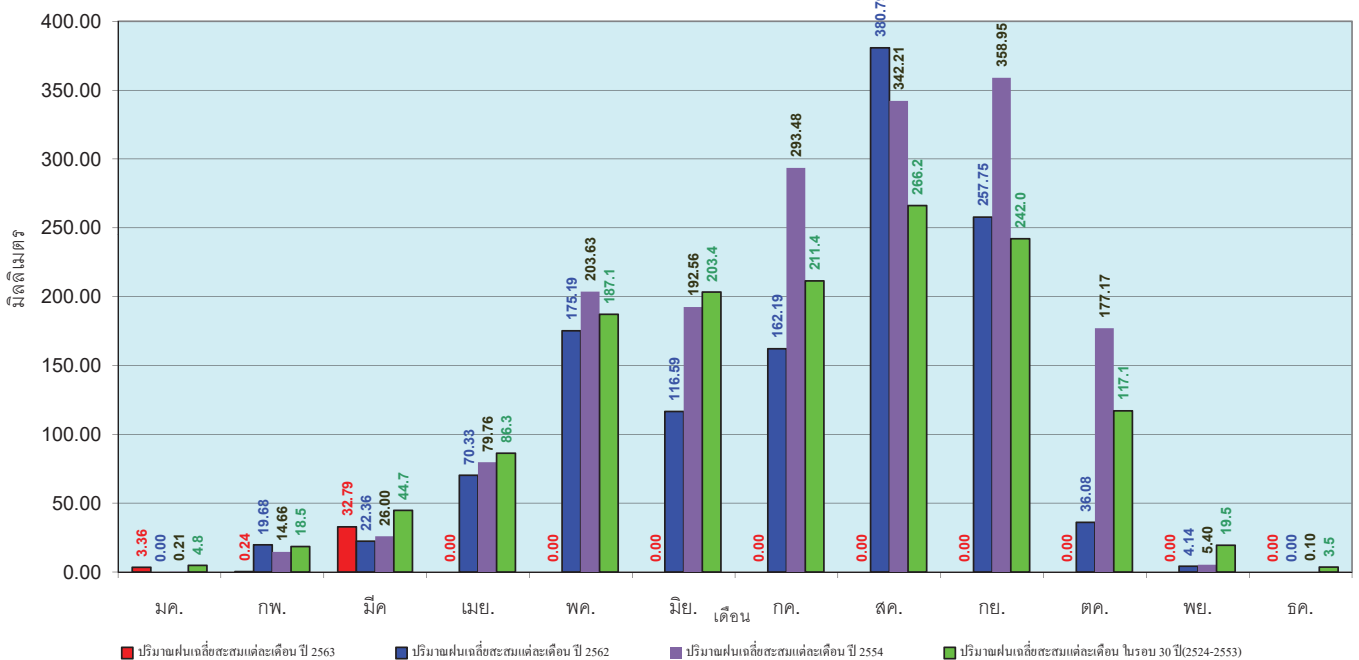
ข้อมูลจากกรมอุตุนิยมวิทยาจำนวน 30
 สถานีข้อมูลปริมาณฝนสะสมถึง วันที่
 15 มีนาคม 2563



ศูนย์เมขลา ศูนย์ป้องกันวิกฤตน้ำ กรมทรัพยากรน้ำ

วันที่ 15 มีนาคม 2563
 ฝน30ปี = 44.93 มม. (สะสมทั้งปี = 1,404.50 มม.)
 ปี62 = 30.50 มม. (สะสมทั้งปี = 1,245.09 มม.)
 ปี63 = 36.39 มม.
 เปรียบเทียบกับ ปี 62 **มีค่ามากกว่า** 5.89 มม.
 เปรียบเทียบกับฝนเฉลี่ย 30 ปี **มีค่าน้อยกว่า** -8.54 มม.

ปริมาณฝนเฉลี่ยสะสมรายเดือน ภาคตะวันออกเฉียงเหนือ



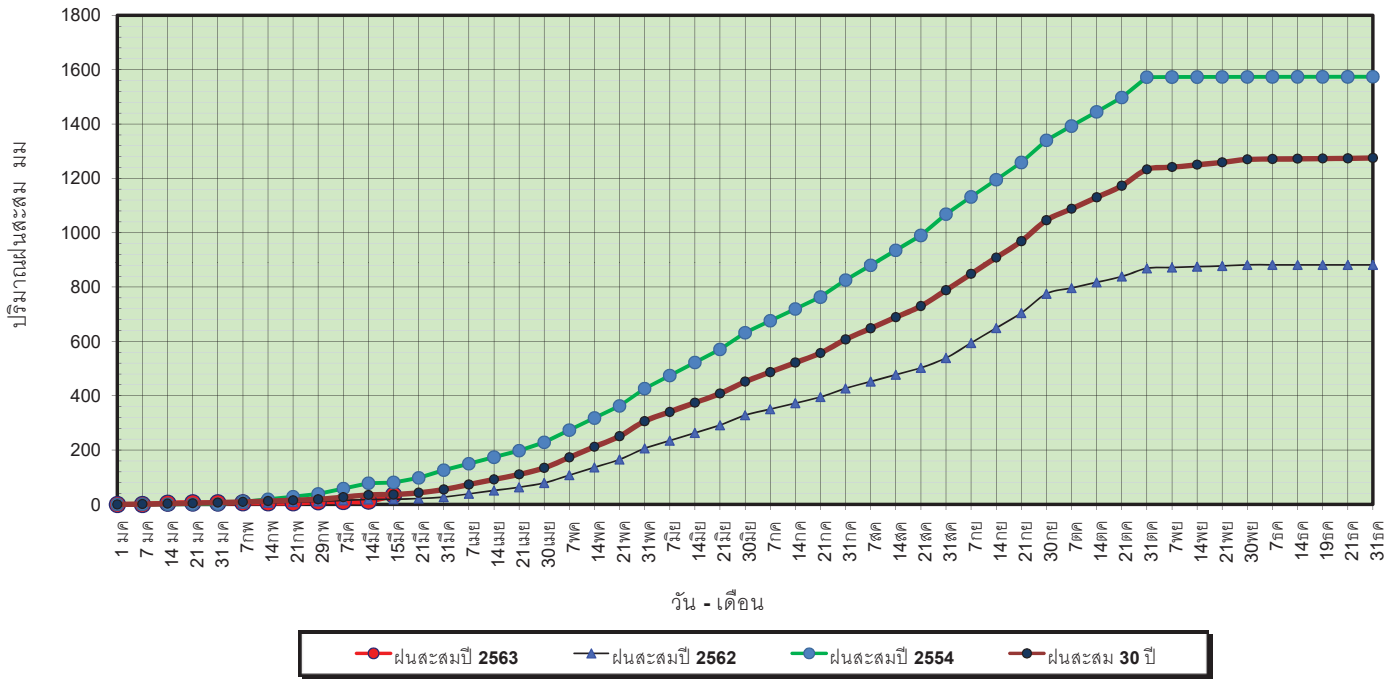
ข้อมูลจากกรมอุตุนิยมวิทยาจำนวน 31
 สถานีข้อมูลปริมาณฝนสะสมถึง วันที่
 15 มีนาคม 2563



ศูนย์เมขลา ศูนย์ป้องกันวิกฤตน้ำ กรมทรัพยากรน้ำ

วันที่ 15 มีนาคม 2563
 ฝน30ปี = 36.42 มม. (สะสมทั้งปี = 1,275.20 มม.)
 ปี62 = 18.75 มม. (สะสมทั้งปี = 881.56 มม.)
 ปี63 = 34.12 มม.
 เปรียบเทียบกับ ปี 62 **มีค่ามากกว่า** 15.37 มม.
 เปรียบเทียบกับฝนเฉลี่ย 30 ปี **มีค่าน้อยกว่า** -2.30 มม.

ปริมาณฝนสะสมภาคกลาง

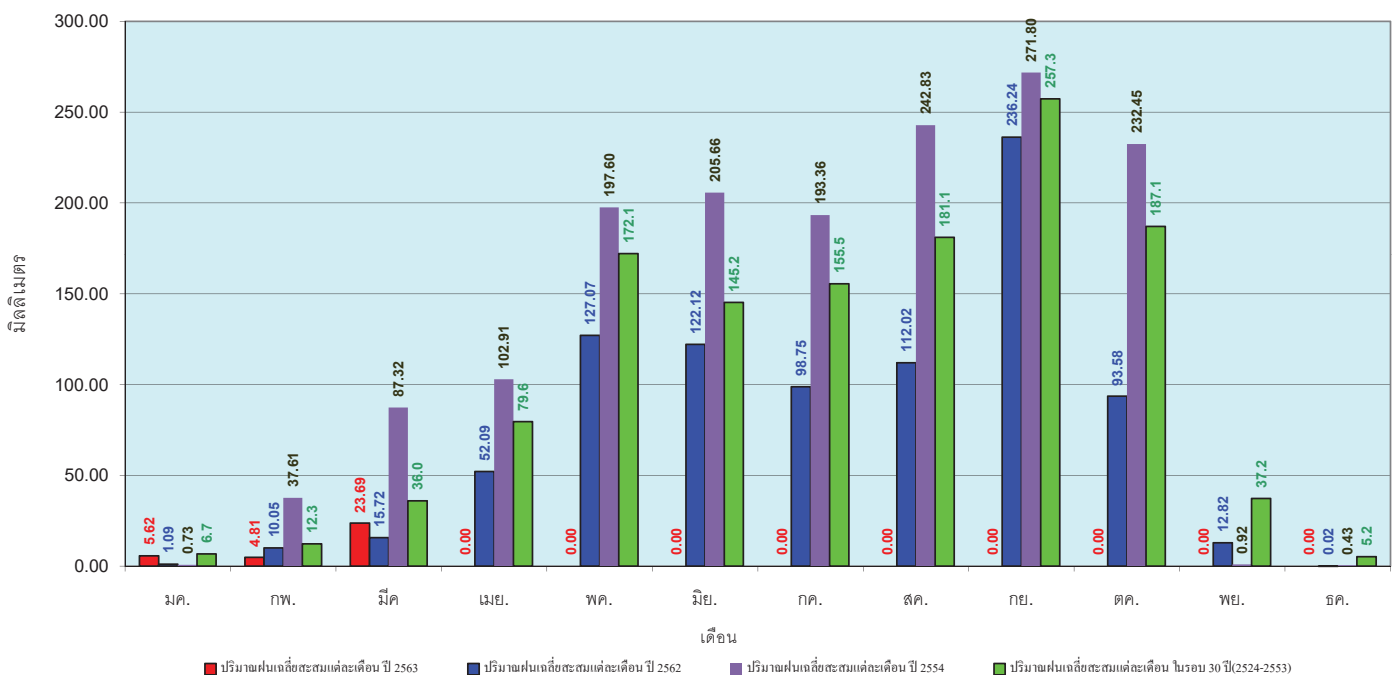


ข้อมูลจากกรมอุตุนิยมวิทยาจำนวน 14 สถานีข้อมูลปริมาณฝนสะสมถึง วันที่ 15 มีนาคม 2563



วันที่ 15 มีนาคม 2563
 ฝน30ปี = 36.42 มม. (สะสมทั้งปี = 1,275.20 มม.)
 ปี62 = 18.75 มม. (สะสมทั้งปี = 881.56 มม.)
 ปี63 = 34.12 มม.
 เปรียบเทียบกับ ปี 62 **มีค่ามากกว่า** 15.37 มม.
 เปรียบเทียบกับฝนเฉลี่ย 30 ปี **มีค่าน้อยกว่า** -2.30 มม.

ปริมาณฝนเฉลี่ยสะสมรายเดือน ภาคกลาง

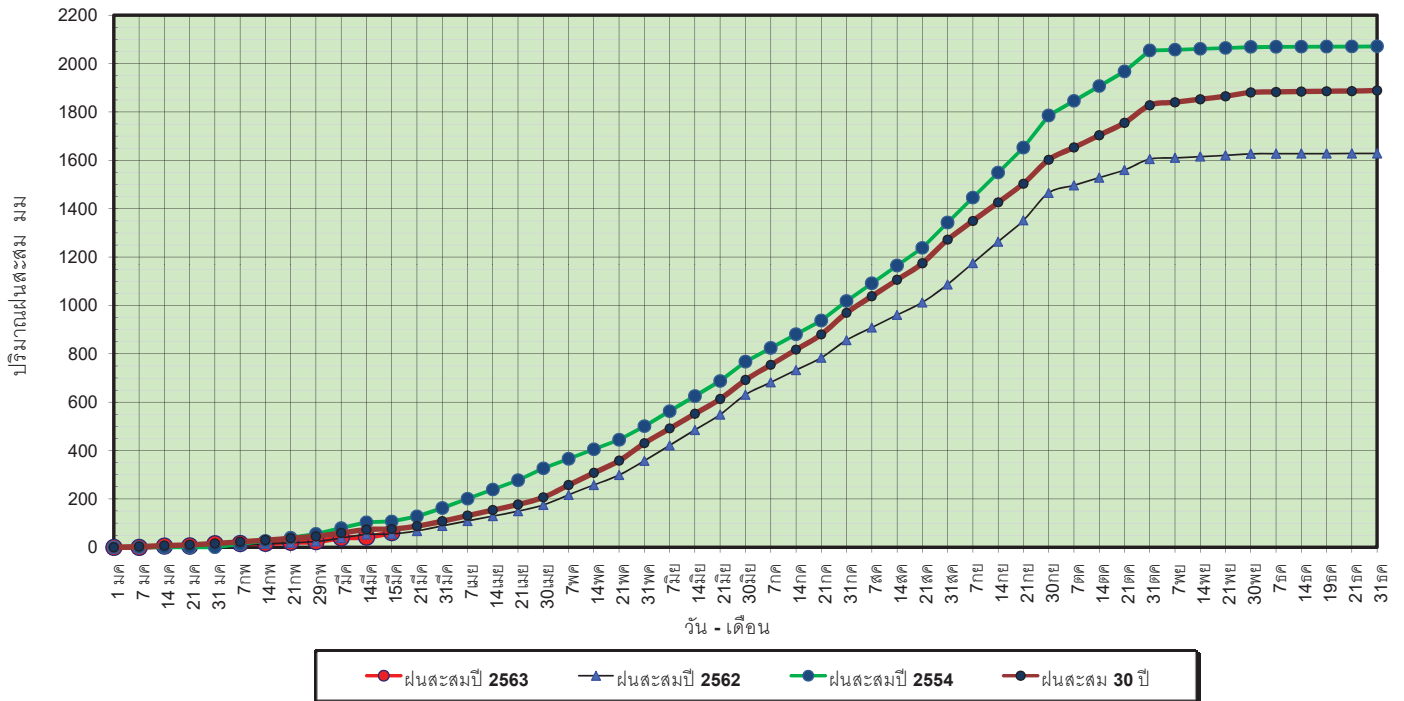


ข้อมูลจากกรมอุตุนิยมวิทยาจำนวน 14 สถานีข้อมูลปริมาณฝนสะสมถึง วันที่ 15 มีนาคม 2563



วันที่ 15 มีนาคม 2563
 ฝน30ปี = 75.74 มม. (สะสมทั้งปี = 1,888.80 มม.)
 ปี62 = 55.10 มม. (สะสมทั้งปี = 1,628.72 มม.)
 ปี63 = 60.93 มม.
 เปรียบเทียบกับ ปี 62 **มีค่ามากกว่า** 5.82 มม.
 เปรียบเทียบกับฝนเฉลี่ย 30 ปี **มีค่าน้อยกว่า** -14.82 มม.

ปริมาณฝนสะสมภาคตะวันออกเฉียงเหนือ



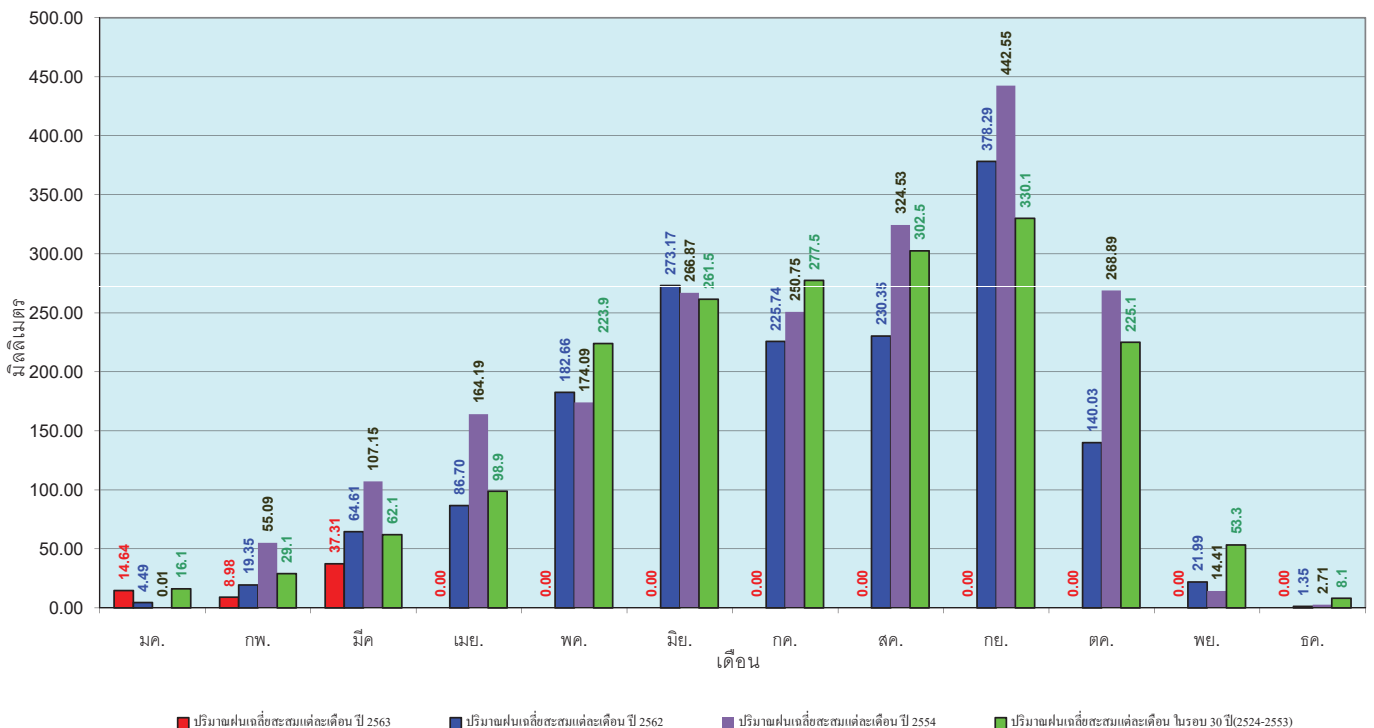
ข้อมูลจากกรมอุตุนิยมวิทยาจำนวน 16
 สถานีข้อมูลปริมาณฝนสะสมถึง วันที่
 15 มีนาคม 2563



ศูนย์ป้องกันโรคติดต่อ กรมทรัพยากรน้ำ

วันที่ 15 มีนาคม 2563
 ฝน30ปี = 75.74 มม. (สะสมทั้งปี = 1,888.80 มม.)
 ปี62 = 55.10 มม. (สะสมทั้งปี = 1,628.72 มม.)
 ปี63 = 60.93 มม.
 เปรียบเทียบกับ ปี 62 **มีค่ามากกว่า** 5.82 มม.
 เปรียบเทียบกับฝนเฉลี่ย 30 ปี **มีค่าน้อยกว่า** -14.82 มม.

ปริมาณฝนเฉลี่ยสะสมรายเดือน ภาคตะวันออกเฉียงเหนือ



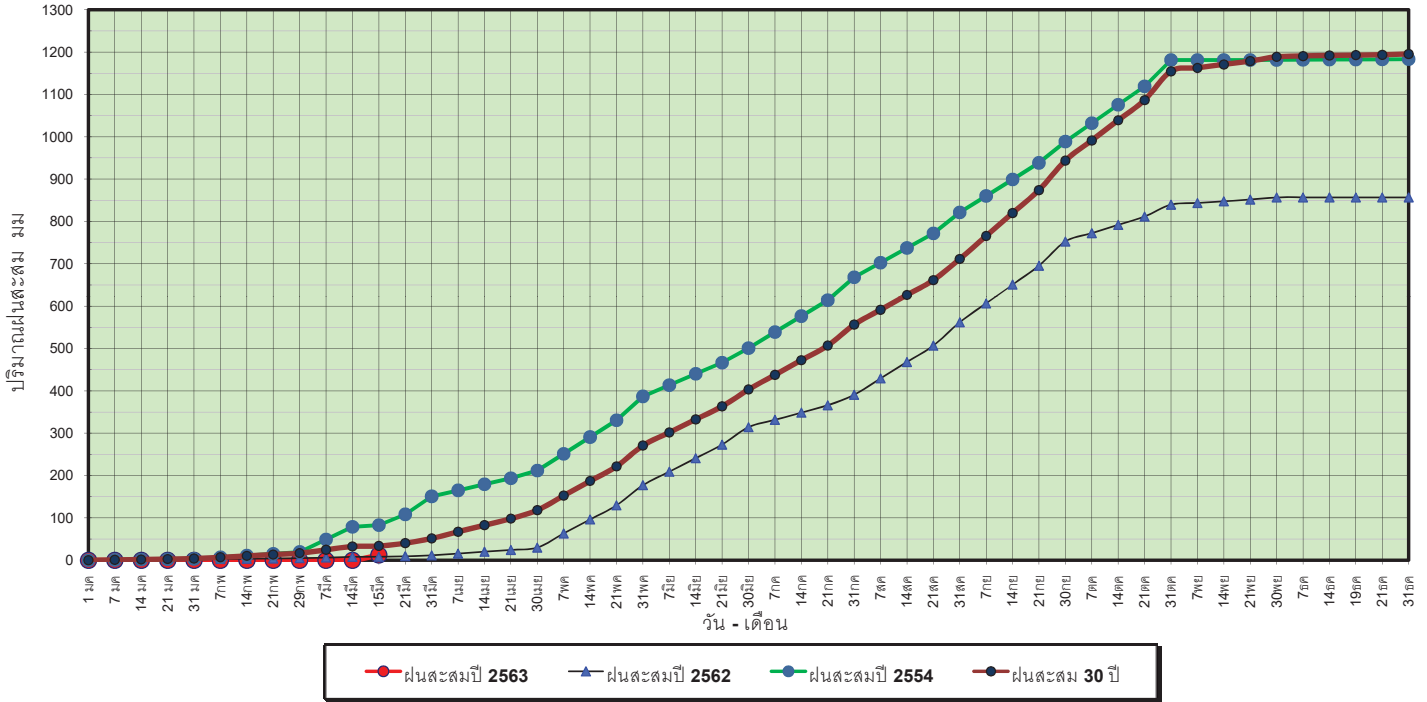
ข้อมูลจากกรมอุตุนิยมวิทยาจำนวน 16
 สถานีข้อมูลปริมาณฝนสะสมถึง วันที่
 15 มีนาคม 2563



ศูนย์ป้องกันโรคติดต่อ กรมทรัพยากรน้ำ

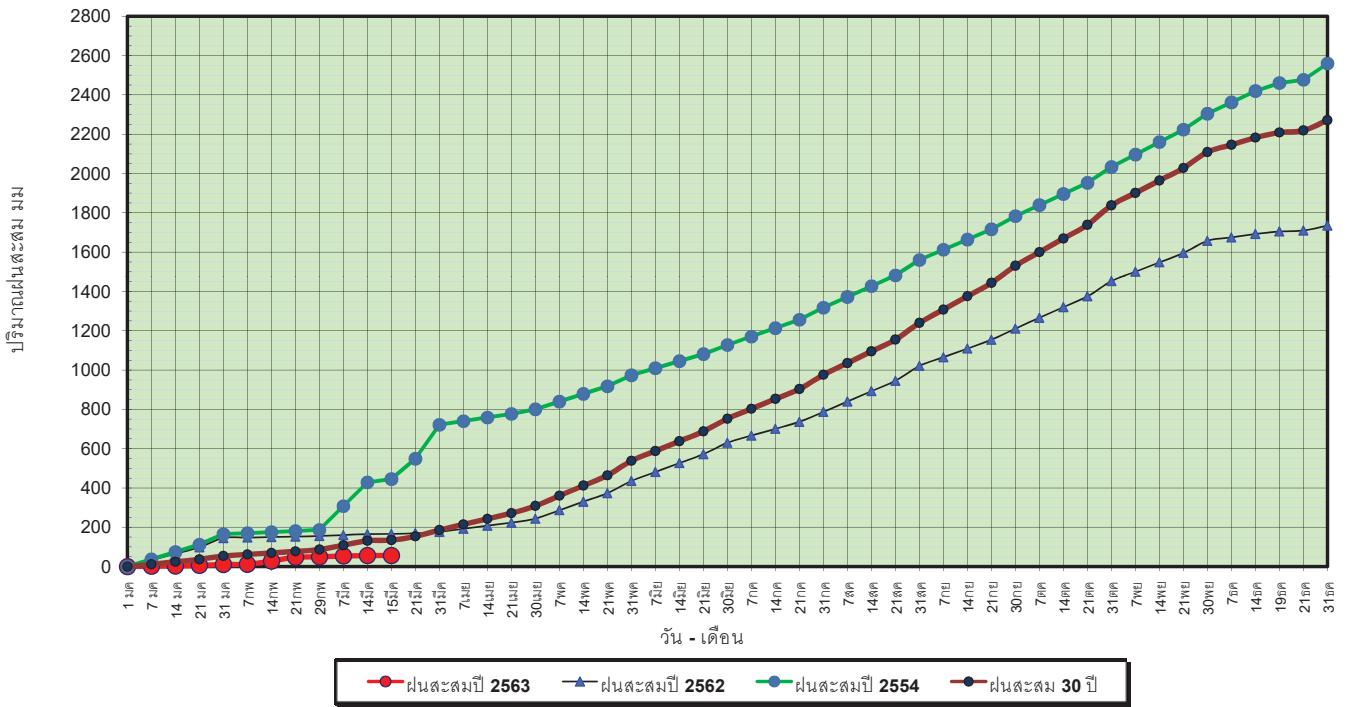
วันที่ 15 มีนาคม 2563
 ฝน30ปี = 33.88 มม. (สะสมทั้งปี = 1,195.72 มม.)
 ปี62 = 8.05 มม. (สะสมทั้งปี = 857.04 มม.)
 ปี63 = 12.52 มม.
 เปรียบเทียบกับ ปี 62 **มีค่ามากกว่า** 4.47 มม.
 เปรียบเทียบกับฝนเฉลี่ย 30 ปี **มีค่าน้อยกว่า** -21.36 มม.

ปริมาณฝนสะสมภาคตะวันตก



วันที่ 15 มีนาคม 2563
 ฝน30ปี = 135.07 มม. (สะสมทั้งปี = 2,271.55 มม.)
 ปี62 = 165.84 มม. (สะสมทั้งปี = 1,733.06 มม.)
 ปี63 = 56.02 มม.
 เปรียบเทียบกับ ปี 62 **มีค่าน้อยกว่า** -109.82 มม.
 เปรียบเทียบกับฝนเฉลี่ย 30 ปี **มีค่าน้อยกว่า** -79.04 มม.

ปริมาณฝนสะสมภาคใต้

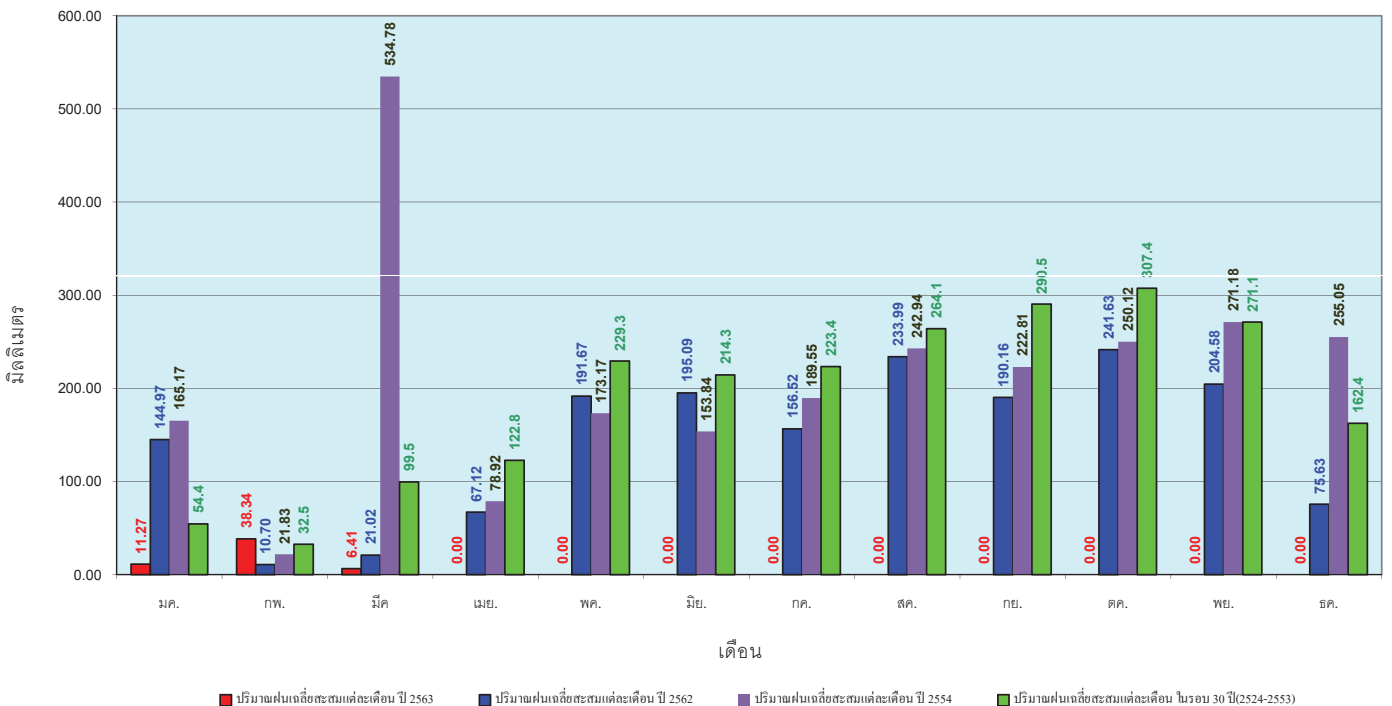


ข้อมูลจากกรมอุตุนิยมวิทยาจำนวน 29 สถานีข้อมูลปริมาณฝนสะสมถึง วันที่ 15 มีนาคม 2563



วันที่ 15 มีนาคม 2563
 ฝน30ปี = 135.07 มม. (สะสมทั้งปี = 2,271.55 มม.)
 ปี62 = 165.84 มม. (สะสมทั้งปี = 1,733.06 มม.)
 ปี63 = 56.02 มม.
 เปรียบเทียบกับ ปี 62 **มีค่าน้อยกว่า** -109.82 มม.
 เปรียบเทียบกับฝนเฉลี่ย 30 ปี **มีค่าน้อยกว่า** -79.04 มม.

ปริมาณฝนเฉลี่ยสะสมรายเดือน ภาคใต้

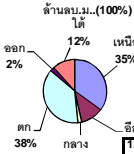


ข้อมูลจากกรมอุตุนิยมวิทยาจำนวน 29 สถานีข้อมูลปริมาณฝนสะสมถึง วันที่ 15 มีนาคม 2563



สถานการณ์น้ำในอ่างเก็บน้ำ
ขนาดใหญ่ และขนาดกลาง





เปรียบเทียบปริมาณน้ำรวมของประเทศปี 63 และ ปี 62

วันที่ 16 มีนาคม 2563 แห่งกัน 37,857 ล้าน ลบ.ม. หรือ เท่ากับ 53%

วันที่ 17 มีนาคม 2562 แห่งกัน 46,015 ล้าน ลบ.ม. หรือ เท่ากับ 65%

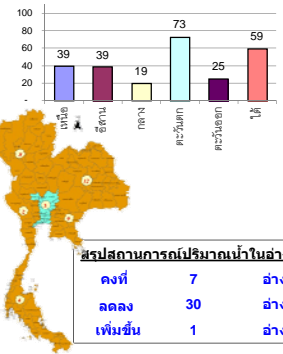
รายงานสรุปสภาพน้ำในอ่างเก็บน้ำขนาดใหญ่และขนาดกลาง

รายงานสถานการณ์ ณ วันที่ 16 มีนาคม 2563

ปริมาณน้ำในอ่างที่ใช้การได้ในสัปดาห์นี้ + มากกว่า / - น้อยกว่า สัปดาห์ก่อน **558.85** ล้าน ลบ.ม.

สรุปสถานการณ์ปริมาณน้ำในอ่างเก็บน้ำที่ใช้ในทุกกิจกรรมทั่วประเทศ มากกว่าปริมาณน้ำที่ไหลเข้าอ่าง เมื่อเทียบกับสัปดาห์ที่ผ่านมา ควรใช้น้ำอย่างระมัดระวัง

% ปริมาณน้ำรวมแต่ละภาคปัจจุบัน



| ภาค | สถานการณ์ปริมาณน้ำในอ่าง | | | | ปริมาณน้ำเปลี่ยนแปลง (ล้าน ม.) | สถานะ |
|-----------------------|--------------------------|--------------|------------------|------------|--------------------------------|-----------------------------------|
| | ล้น (แห่ง) | คงที่ (แห่ง) | เพิ่มขึ้น (แห่ง) | รวม (แห่ง) | | |
| ภาคเหนือ | 6 | 1 | - | 7 | -132.00 | ปริมาณน้ำในอ่างเก็บน้ำลดลง |
| ภาคตะวันออกเฉียงเหนือ | 8 | 4 | - | 12 | -92.00 | ปริมาณน้ำในอ่างเก็บน้ำลดลง |
| ภาคกลาง | 1 | 1 | 1 | 3 | 5.00 | ปริมาณน้ำในอ่างเก็บน้ำเพิ่มขึ้น |
| ภาคตะวันออก | 2 | - | - | 2 | -262.00 | ปริมาณน้ำในอ่างเก็บน้ำลดลง |
| ภาคตะวันออก | 9 | 1 | - | 10 | -13.85 | ปริมาณน้ำในอ่างเก็บน้ำลดลง |
| ภาคใต้ | 4 | - | - | 4 | -64.00 | ปริมาณน้ำในอ่างเก็บน้ำลดลง |
| รวมทั้งประเทศ | 30 | 7 | 1 | 38 | -558.85 | ปริมาณน้ำในอ่างเก็บน้ำลดลง |

สรุปสถานการณ์ปริมาณน้ำในอ่าง

| | | |
|-----------|----|------|
| คงที่ | 7 | อ่าง |
| ลดลง | 30 | อ่าง |
| เพิ่มขึ้น | 1 | อ่าง |

| ภาค | อ่างเก็บน้ำ | ความจุ (ล้าน ม.) | ปริมาณน้ำที่ใช้งานได้ (ล้าน ม.) | ใช้การได้จริง (ล้าน ม.) | ปริมาณน้ำรวม วันที่ 17 มีนาคม 2562 | | ปัจจุบัน วันที่ 16 มีนาคม 2563 | | | | สัปดาห์ก่อน วันที่ 10 มีนาคม 2563 | | | | ปริมาณน้ำ + เพิ่มขึ้น (ล้าน ม.) | สถานการณ์ในอ่าง | |
|-----------------------------------|--------------------|------------------|---------------------------------|-------------------------|------------------------------------|---------------|--------------------------------|---------------|------------------------|---------------|-----------------------------------|---------------|------------------------|---------------|---------------------------------|-----------------|------------------|
| | | | | | % | % | ปริมาณน้ำรวม | | ปริมาณน้ำใช้การได้จริง | | ปริมาณน้ำรวม | | ปริมาณน้ำใช้การได้จริง | | | | |
| | | | | | | | ล้าน ม. | % | ล้าน ม. | % | ล้าน ม. | % | ล้าน ม. | % | | | |
| ภาคเหนือ (7) | | | | | | | | | | | | | | | | | |
| 1 | ภูมิพล (2) | ดาก | 13,462 | 3,800 | 9,662 | 7,399 | 55% | 4,930 | 37% | 1,130 | 12% | 4,983 | 37% | 1,183 | 12% | -53.00 | ลดลง |
| 2 | สิริกิติ์ (2) | อุดรดิตต์ | 9,510 | 2,850 | 6,660 | 5,675 | 60% | 4,149 | 44% | 1,299 | 20% | 4,216 | 44% | 1,366 | 21% | -67.00 | ลดลง |
| 3 | แม่จัน | เชียงใหม่ | 265 | 12 | 253 | 216 | 82% | 92 | 35% | 80 | 32% | 103 | 39% | 91 | 36% | -11.00 | ลดลง |
| 4 | แมกวง | เชียงใหม่ | 263 | 14 | 249 | 108 | 41% | 68 | 26% | 54 | 22% | 69 | 26% | 55 | 22% | -1.00 | ลดลง |
| 5 | กัวลม | ลำปาง | 106 | 3 | 103 | 73 | 69% | 55 | 52% | 52 | 50% | 55 | 52% | 52 | 50% | - | คงที่ |
| 6 | กัวคอง | ลำปาง | 170 | 6 | 164 | 121 | 71% | 68 | 40% | 62 | 38% | 73 | 43% | 67 | 41% | -5.00 | ลดลง |
| 7 | แควน้อย | พิษณุโลก | 939 | 43 | 896 | 426 | 45% | 348 | 37% | 305 | 34% | 356 | 38% | 313 | 35% | -8.00 | ลดลง |
| | แม่เมาะ | | 110 | 16 | 94 | 42 | 38% | 29 | 26% | 13 | 14% | 30 | 27% | 14 | 15% | -1.00 | ลดลง |
| รวมภาคเหนือ | | 34.85% | 24,825 | 6,744 | 18,081 | 14,060 | 57% | 9,739 | 39% | 2,995 | 17% | 9,885 | 40% | 3,127 | 17% | -132.00 | ลดลง |
| ภาคตะวันออกเฉียงเหนือ (12) | | | | | | | | | | | | | | | | | |
| 8 | ห้วยหลวง | อุดรธานี | 136 | 7 | 129 | 41 | 30% | 42 | 31% | 35 | 27% | 43 | 32% | 36 | 28% | -1.00 | ลดลง |
| 9 | น้ำจืด | สกลนคร | 520 | 45 | 475 | 271 | 52% | 220 | 42% | 175 | 37% | 223 | 43% | 178 | 37% | -3.00 | ลดลง |
| 10 | น้ำพอง (2) | สกลนคร | 165 | 8 | 157 | 96 | 58% | 77 | 47% | 69 | 44% | 77 | 47% | 69 | 44% | - | คงที่ |
| 11 | จตุรพักตรพิมาน (2) | ชัยภูมิ | 164 | 37 | 127 | 79 | 48% | 40 | 24% | 3 | 2% | 40 | 24% | 3 | 2% | - | คงที่ |
| 12 | ลูนารัตน์ (2) | ขอนแก่น | 2,431 | 581 | 1,850 | 653 | 27% | 387 | 16% | - | 0% | 395 | 16% | - | 0% | - | คงที่ |
| 13 | ลำปาว | กาฬสินธุ์ | 1,980 | 100 | 1,880 | 707 | 36% | 906 | 46% | 806 | 43% | 950 | 48% | 850 | 45% | -44.00 | ลดลง |
| 14 | ลำตะคอง | นครราชสีมา | 314 | 22 | 292 | 202 | 64% | 117 | 37% | 95 | 33% | 118 | 38% | 96 | 33% | -1.00 | ลดลง |
| 15 | ลำพระเพลิง | นครราชสีมา | 155 | 1 | 154 | 54 | 35% | 15 | 10% | 14 | 9% | 16 | 10% | 15 | 10% | -1.00 | ลดลง |
| 16 | มูลนง | นครราชสีมา | 141 | 7 | 134 | 56 | 40% | 34 | 24% | 27 | 20% | 35 | 25% | 28 | 21% | -1.00 | ลดลง |
| 17 | ลำพระเพลิง | นครราชสีมา | 275 | 7 | 268 | 130 | 47% | 61 | 22% | 54 | 20% | 63 | 23% | 56 | 21% | -2.00 | ลดลง |
| 18 | ลำบางรอง | บุรีรัมย์ | 121 | 3 | 118 | 38 | 31% | 20 | 17% | 17 | 14% | 20 | 17% | 17 | 14% | - | คงที่ |
| 19 | สิรินธร (2) | อุบลราชธานี | 1,966 | 831 | 1,135 | 932 | 47% | 1,312 | 67% | 481 | 42% | 1,351 | 69% | 520 | 46% | -39.00 | ลดลง |
| รวมภาคตะวันออกเฉียงเหนือ | | 11.80% | 8,369 | 1,649 | 6,720 | 3,258 | 39% | 3,229 | 39% | 1,776 | 26% | 3,331 | 40% | 1,868 | 28% | -92.00 | ลดลง |
| ภาคกลาง (3) | | | | | | | | | | | | | | | | | |
| 20 | ป่าสักชลสิทธิ์ | ลพบุรี | 960 | 3 | 957 | 305 | 32% | 173 | 18% | 170 | 18% | 167 | 17% | 164 | 17% | 6.00 | เพิ่มขึ้น |
| 21 | ห้วยเสลา | อุทัยธานี | 160 | 17 | 143 | 39 | 24% | 34 | 21% | 17 | 12% | 34 | 21% | 17 | 12% | - | คงที่ |
| 22 | กระเสียว | สุพรรณบุรี | 240 | 40 | 200 | 63 | 26% | 56 | 23% | 16 | 8% | 57 | 24% | 17 | 9% | -1.00 | ลดลง |
| รวมภาคกลาง | | 1.92% | 1,360 | 60 | 1,300 | 407 | 30% | 263 | 19% | 203 | 15% | 258 | 19% | 198 | 15% | 5.00 | เพิ่มขึ้น |
| ภาคตะวันออก (2) | | | | | | | | | | | | | | | | | |
| 23 | ศรีนครินทร์ (2) | กาญจนบุรี | 17,745 | 10,265 | 7,480 | 15,171 | 85% | 13,798 | 78% | 3,533 | 47% | 13,917 | 78% | 3,652 | 49% | -119.00 | ลดลง |
| 24 | วังจันทน์ (2) | กาญจนบุรี | 8,860 | 3,012 | 5,848 | 6,128 | 69% | 5,538 | 63% | 2,526 | 43% | 5,681 | 64% | 2,669 | 46% | -143.00 | ลดลง |
| รวมภาคตะวันออก | | 37.51% | 26,605 | 13,277 | 13,328 | 21,299 | 80% | 19,337 | 73% | 6,059 | 45% | 19,598 | 74% | 6,321 | 47% | -262.00 | ลดลง |
| ภาคใต้ (6+4) | | | | | | | | | | | | | | | | | |
| 25 | ขุนด่าน | นครนายก | 224 | 5.00 | 219 | 87 | 39% | 69 | 31% | 64 | 29% | 73 | 33% | 68 | 31% | -4.00 | ลดลง |
| 26 | คลองสิริกิติ์ | ระยอง | 420 | 30.00 | 390 | 174 | 41% | 63 | 15% | 33 | 8% | 65 | 15% | 35 | 9% | -2.00 | ลดลง |
| 27 | บางพระ (3) | ชลบุรี | 117 | 12.00 | 105 | 61 | 52% | 30 | 26% | 18 | 17% | 30 | 26% | 18 | 17% | - | คงที่ |
| 28 | หนองปลาไหล (3) | ระยอง | 164 | 13.75 | 150 | 113 | 69% | 27 | 16% | 13 | 9% | 28 | 17% | 14 | 10% | -1.00 | ลดลง |
| 29 | ประแสร์ (3) | ระยอง | 295 | 20.00 | 275 | 165 | 56% | 71 | 24% | 51 | 19% | 72 | 24% | 52 | 19% | -1.00 | ลดลง |
| 30 | มาบประชัน (3) | ระยอง | 17 | 0.72 | 16 | 13 | 76% | 2 | 11% | 1 | 7% | 2 | 12% | 1.20 | 8% | -0.08 | ลดลง |
| 31 | หนองค้อ (3) | ระยอง | 21 | 1.00 | 20 | 7 | 31% | 4 | 19% | 3 | 15% | 4 | 20% | 3.20 | 16% | -0.18 | ลดลง |
| 32 | คลองกรวย (3) | ระยอง | 79 | 3.00 | 76 | 48 | 61% | 19 | 24% | 16 | 21% | 20 | 25% | 16.64 | 22% | -0.86 | ลดลง |
| 33 | คลองใหญ่ (3) | ระยอง | 45 | 3.00 | 42 | 27 | 59% | 4 | 9% | 1 | 2% | 5 | 11% | 1.80 | 4% | -0.74 | ลดลง |
| 34 | นครินทร์จินดา | ปราจีนบุรี | 295 | 19.00 | 276 | 176 | 60% | 129 | 44% | 110 | 40% | 133 | 45% | 114.00 | 41% | -4.00 | ลดลง |
| รวมภาคใต้ | | 11.55% | 8,194 | 1,711 | 6,483 | 6,121 | 75% | 4,868 | 59% | 3,156 | 49% | 4,930 | 60% | 3,220 | 50% | -64.00 | ลดลง |
| รวมทั้งประเทศ | | 100%(38) | 71,031 | 23,548 | 47,482 | 46,015 | 65% | 37,857 | 53% | 14,499 | 31% | 38,434 | 54% | 15,058 | 32% | -558.85 | ลดลง |

ที่มาข้อมูล : ตารางสรุปสภาพน้ำในอ่างเก็บน้ำขนาดใหญ่ทั่วประเทศ และตารางสรุปสภาพน้ำในอ่างเก็บน้ำภาคตะวันออก กรมชลประทาน

หมายเหตุ :

- อ่างเก็บน้ำขนาดใหญ่ หมายถึง อ่างเก็บน้ำที่มีความจุตั้งแต่ 100 ล้าน ลบ.ม. ขึ้นไป
- เป็นอ่างเก็บน้ำอยู่ในความรับผิดชอบของการไฟฟ้าฝ่ายผลิตแห่งประเทศไทย(10) นอกนั้นอยู่ในความรับผิดชอบของกรมชลประทาน (28)
- เป็นอ่างเก็บน้ำขนาดกลางที่มีความสำคัญต่อการอุตสาหกรรมและการประปา ของลุ่มน้ำชายฝั่งทะเลตะวันออก
- ที่มา : กรมชลประทาน และการไฟฟ้าฝ่ายผลิตแห่งประเทศไทย
- จังหวัดที่มีอ่างเก็บน้ำขนาดใหญ่มีจำนวน 26 จังหวัด ไม่มี 50 จังหวัด

รศ. นายสัตย์ รัตติกาลกุล



ศูนย์เขลาล



ศูนย์ป้องกันกักตุนน้ำ กรมทรัพยากรน้ำ

ลำดับของเขื่อนตามความจุ

- ศรีนครินทร์
- ภูมิพล
- สิริกิติ์
- วชิราลงกรณ
- รัชชประภา
- ลูนารัตน์
- สิรินธร
- บางพระ
- ลำปาว
- ป่าสัก

ลำดับของเขื่อนตามปริมาณน้ำใช้การได้

- ภูมิพล
- ศรีนครินทร์
- สิริกิติ์
- วชิราลงกรณ
- รัชชประภา
- ลำปาว
- ลูนารัตน์
- บางพระ
- สิรินธร
- ป่าสัก

รายงานสถานการณ์น้ำ
รายลุ่มน้ำ



รายงานสถานการณ์น้ำลุ่มน้ำเจ้าพระยา วันที่ 16 มีนาคม 2563

1) สภาพภูมิอากาศ

ลักษณะอากาศทั่วไป (ที่มา: กรมอุตุนิยมวิทยา)

พยากรณ์อากาศ 24 ชั่วโมงข้างหน้า ภาคเหนือมีอากาศร้อนถึงร้อนจัด โดยมีฝนฟ้าคะนองบริเวณภาคเหนือ ภาคตะวันออกเฉียงเหนือ ภาคตะวันออก และภาคกลาง ขอให้ประชาชนบริเวณประเทศไทยตอนบนระวังอันตรายจากฝนฟ้าคะนองที่เกิดขึ้นในระยะนี้ไว้ด้วย

เมื่อเวลา 04.00 น. หย่อมความกดอากาศต่ำเนื่องจากความร้อนปกคลุมภาคเหนือ ทำให้บริเวณดังกล่าว มีอากาศร้อนโดยทั่วไป ประกอบกับบริเวณความกดอากาศสูงหรือมวลอากาศเย็นยังคงแผ่ปกคลุมภาคตะวันออกเฉียงเหนือ ภาคตะวันออก ภาคกลาง และทะเลจีนใต้ ส่งผลทำให้มีลมใต้และลมตะวันออกเฉียงใต้พัดนำความชื้นจากทะเลจีนใต้เข้ามาปกคลุมภาคตะวันออกเฉียงเหนือ ภาคตะวันออก ภาคกลาง และภาคเหนือตอนล่าง ทำให้บริเวณดังกล่าวมีฝนฟ้าคะนองเกิดขึ้น สำหรับลมตะวันออกเฉียงใต้พัดปกคลุมอ่าวไทยมีกำลังแรงขึ้น

สภาพอากาศภาคกลาง มีฝนฟ้าคะนอง ร้อยละ 10 ของพื้นที่ ส่วนมากบริเวณจังหวัดสุพรรณบุรี กาญจนบุรี และราชบุรี อุณหภูมิต่ำสุด 24-27 องศาเซลเซียส อุณหภูมิสูงสุด 32-35 องศาเซลเซียส ลมตะวันออกเฉียงใต้ ความเร็ว 10-20 กม./ชม.

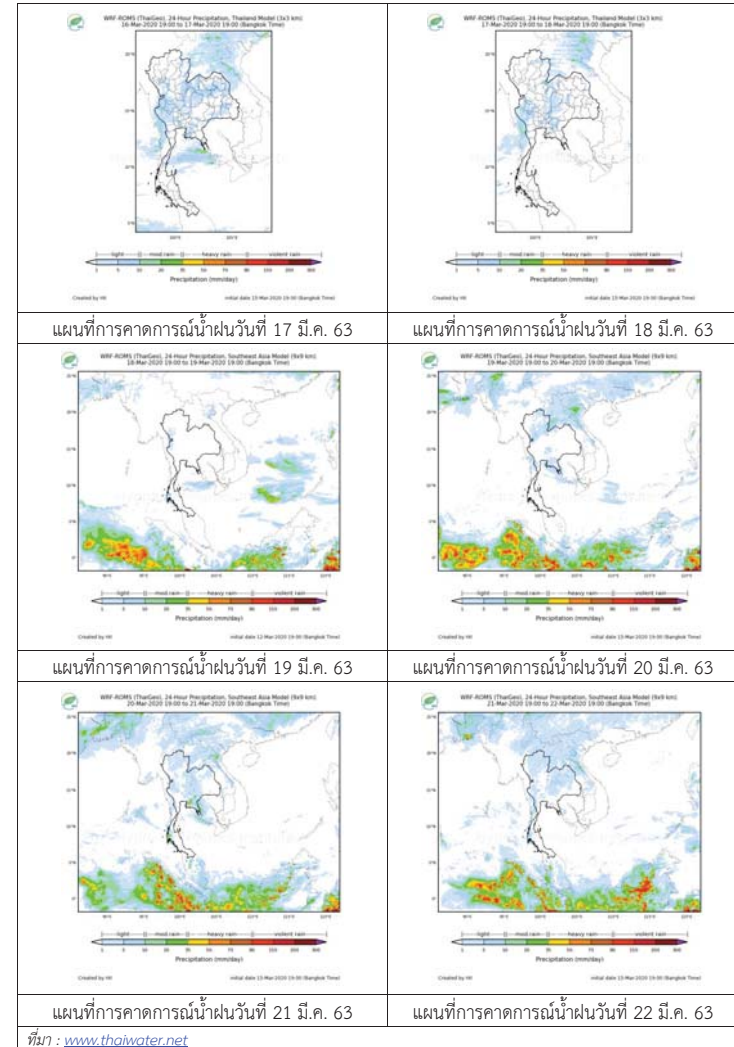


แผนที่อากาศ วันที่ 16 มี.ค. 2563 เวลา 01.00 น. ภาพถ่ายจากดาวเทียม วันที่ 15 มี.ค. 2563

2) สถานการณ์ฝน

จากข้อมูลสถานการณ์น้ำฝนในพื้นที่ลุ่มน้ำเจ้าพระยาของวันที่ 16 มีนาคม 2563 จากกรมทรัพยากรน้ำ กรมอุตุนิยมวิทยา กรมชลประทาน และสถาบันสารสนเทศทรัพยากรน้ำและการเกษตร (องค์การมหาชน) พบว่ามีฝนตกในพื้นที่ลุ่มน้ำ ยกเว้น นครสวรรค์ อุทัยธานี พบว่าไม่มีฝนตก

สถานการณ์น้ำฝน



3) ข้อมูลปริมาณน้ำในลำน้ำ

ลุ่มน้ำเจ้าพระยา ระดับน้ำอยู่ในเกณฑ์ปกติ โดยระดับน้ำลดลงในบางสถานี

สถานการณ์น้ำท่า (16 มี.ค. – 18 มี.ค. 2563 ที่มา: กรมชลประทาน)

| สถานี | แม่น้ำ | อำเภอ | จังหวัด | ระดับตลิ่ง | จันทร์ | อังคาร | พุธ |
|-------|---------------------|-----------------|-----------------|--------------------------|--------|--------|-------|
| | | | | ปริมาณน้ำ (ลบ.ม./วิ.) | มี.ค. | มี.ค. | มี.ค. |
| C.2 | เจ้าพระยา | เมือง | นครสวรรค์ | 26.20 | 16.83 | 16.80 | 16.76 |
| | | | | 3,590 | 127 | 123 | 118 |
| C.13 | เขื่อน เจ้าพระยา | สรรพยา | ชัยนาท | 17.21 | 13.48 | 13.43 | 13.39 |
| | | | | 2,840 | 70 | 70 | 70 |
| C.3 | เจ้าพระยา | เมือง | สิงห์บุรี | 11.70 | 1.82 | 1.82 | 1.82 |
| | | | | 2,340 | ** | ** | ** |
| C.35 | เจ้าพระยา | พระนครศรีอยุธยา | พระนครศรีอยุธยา | 4.58 | 0.97 | 0.95 | 0.96 |
| | | | | 1,155 | ** | ** | ** |
| C.36 | คลองบาง หลวง | บางบาล | พระนครศรีอยุธยา | 4.00 | 0.54 | 0.53 | 0.54 |
| | | | | 404 | ** | ** | ** |
| C.37 | คลอง บางบาน | บางบาล | พระนครศรีอยุธยา | 3.80 | 0.50 | 0.51 | 0.52 |
| | | | | 134 | ** | ** | ** |

สถานีทับกฤช ต.ทับกฤชใต้ อ.ชุมแสง
จ.นครสวรรค์ (ลุ่มน้ำเจ้าพระยา)



สถานีเสนา ต.เสนา อ.เสนา
จ.พระนครศรีอยุธยา (ลุ่มน้ำเจ้าพระยา)



สถานีบ้านยางมณี ต.องครักษ์ อ.โพธิ์ทอง
จ.อ่างทอง (ลุ่มน้ำเจ้าพระยา)



สถานีบ้านท้ายตง ต.บางกระบือ อ.สามโคก
จ.ปทุมธานี (ลุ่มน้ำเจ้าพระยา)



ปริมาณน้ำในลำน้ำต่างๆ ในพื้นที่ลุ่มน้ำเจ้าพระยา

4) สรุป

สถานการณ์ในลุ่มน้ำเจ้าพระยาอยู่ในเกณฑ์ปกติ โดยระดับน้ำเขื่อนเจ้าพระยามีปริมาณน้ำไหลผ่าน 70 ลบ.ม./วินาที ระดับน้ำเหนือเขื่อน + 13.48 ม.รทก. ระดับน้ำท้ายเขื่อน +5.51 ม.รทก.

รายงานสถานการณ์น้ำลุ่มน้ำบางปะกง-ปราจีนบุรี วันที่ 16 มีนาคม 2563

1) สภาพภูมิอากาศ (ที่มา : กรมอุตุนิยมวิทยา)

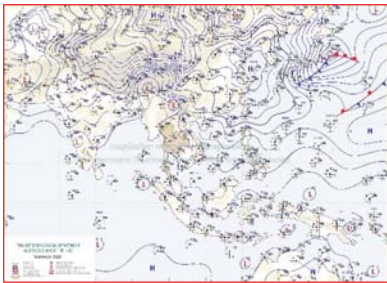
ลักษณะอากาศทั่วไป

พยากรณ์อากาศ 24 ชั่วโมงข้างหน้า ภาคเหนือมีอากาศร้อนถึงร้อนจัด โดยมีฝนฟ้าคะนองบริเวณภาคเหนือ ภาคตะวันออกเฉียงเหนือ ภาคตะวันออก และภาคกลาง

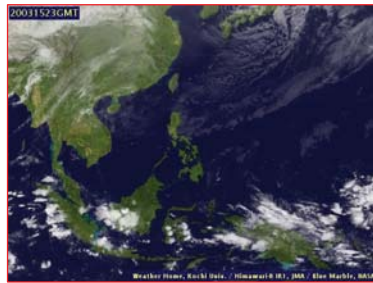
ลักษณะสำคัญทางอุตุนิยมวิทยา เมื่อเวลา 04.00 น. หย่อมความกดอากาศต่ำเนื่องจากความร้อนปกคลุมภาคเหนือ ทำให้บริเวณดังกล่าว มีอากาศร้อนโดยทั่วไป ประกอบกับบริเวณความกดอากาศสูงหรือมวลอากาศเย็นยังคงแผ่ปกคลุมภาคตะวันออกเฉียงเหนือ ภาคตะวันออก ภาคกลาง และทะเลจีนใต้ ส่งผลทำให้มีลมใต้และลมตะวันออกเฉียงใต้พัดนำความชื้นจากทะเลจีนใต้เข้ามาปกคลุมภาคตะวันออกเฉียงเหนือ ภาคตะวันออก ภาคกลาง และภาคเหนือตอนล่าง ทำให้บริเวณดังกล่าวมีฝนฟ้าคะนองเกิดขึ้น สำหรับลมตะวันออกที่พัดปกคลุมอ่าวไทยมีกำลังแรงขึ้น

สภาพอากาศภาคตะวันออก

มีฝนฟ้าคะนอง ร้อยละ 10 ของพื้นที่ ส่วนมากบริเวณจังหวัดชลบุรี ระยอง จันทบุรี และตราด อุณหภูมิต่ำสุด 25-28 องศาเซลเซียส อุณหภูมิสูงสุด 33-34 องศาเซลเซียส ลมตะวันออกเฉียงใต้ ความเร็ว 15-30 กม./ชม. ทะเลมีคลื่นสูงประมาณ 1 เมตร ห่างฝั่งคลื่นสูงมากกว่า 1 เมตร



แผนที่อากาศวันที่ 16 มี.ค. 2563 เวลา 07.00 น.



ภาพถ่ายจากดาวเทียมวันที่ 16 มี.ค. 2563 เวลา 06.00 น.

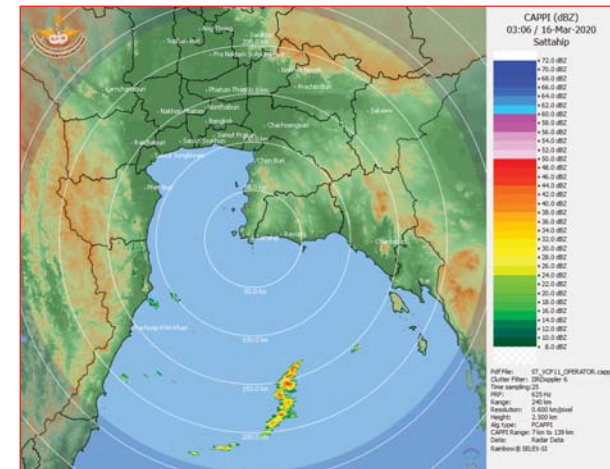
2) สถานการณ์ฝน

จากข้อมูลสถานการณ์ฝนในพื้นที่ลุ่มน้ำบางปะกง-ปราจีนบุรี ของวันที่ 16 มีนาคม 2563 จากกรมอุตุนิยมวิทยา สถาบันสารสนเทศทรัพยากรน้ำ (องค์การมหาชน) กรมชลประทาน และกรมทรัพยากรน้ำพบว่า มีฝนตกปานกลางถึงฝนตกหนัก บริเวณพื้นที่จังหวัดนครนายก ฉะเชิงเทรา ปราจีนบุรี สระแก้ว และชลบุรี โดยมีปริมาณฝน 26.0 – 70.2 มม.

ข้อมูลสถานการณ์ฝนในพื้นที่ลุ่มน้ำบางปะกง-ปราจีนบุรี ณ วันที่ 16 มีนาคม 2563
(ข้อมูลจากกรมอุตุนิยมวิทยา เวลา 07.00 น.)

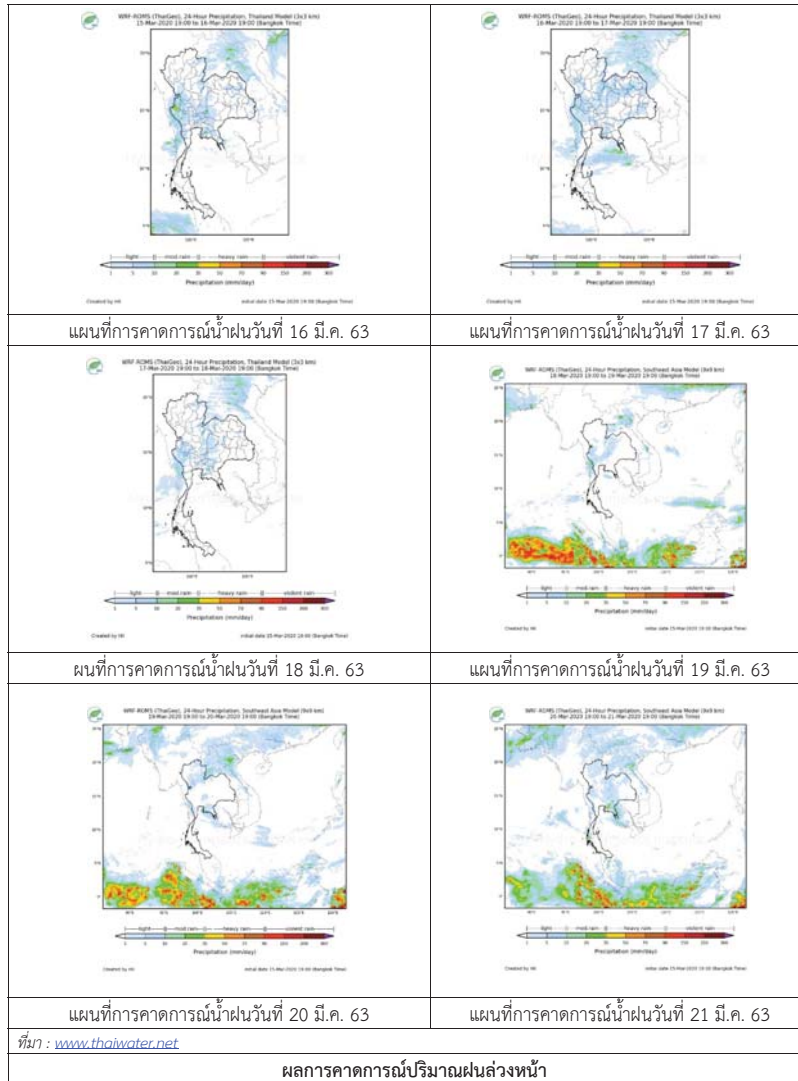
| ลำดับ | พื้นที่ | ปริมาณฝน (มม.) |
|-------|------------------------------|----------------|
| 1 | อ.เมือง จ.นครนายก | 57.2 |
| 2 | อ.องครักษ์ จ.นครนายก | 47.8 |
| 3 | อ.ปากพลี จ.นครนายก | 32.3 |
| 4 | อ.บางคล้า จ.ฉะเชิงเทรา | 56.0 |
| 5 | อ.ท่าตะเกียบ จ.ฉะเชิงเทรา | 43.3 |
| 6 | อ.ราชสำนั จ.ฉะเชิงเทรา | 35.5 |
| 7 | อ.บางน้ำเปรี้ยว จ.ฉะเชิงเทรา | 33.2 |
| 8 | อ.กบินทร์บุรี จ.ปราจีนบุรี | 31.5 |
| 9 | อ.ศรีมโหสถ จ.ปราจีนบุรี | 26.0 |
| 10 | อ.วัฒนานคร จ.สระแก้ว | 37.3 |
| 11 | อ.เมือง จ.สระแก้ว | 44.9 |
| 12 | อ.เมือง จ.ชลบุรี | 70.2 |
| 13 | อ.เกาะจันทร์ จ.ชลบุรี | 50.0 |

หมายเหตุ “#” คือ ฝนวัดปริมาณไม่ได้ (ต่ำกว่า 0.1 มิลลิเมตร), “*” คือ ไม่ได้รับข้อมูล



ภาพเรดาร์ตรวจอากาศ “สถานีสัตหีบ”
ณ วันที่ 16 มีนาคม 2563 เวลา 10.06 น.
(ที่มา : กรมอุตุนิยมวิทยา)

สถานการณ์น้ำฝน



3) ข้อมูลปริมาณน้ำในลำน้ำ

สถานการณ์น้ำท่า (12 – 16 มี.ค. 63 ที่มา : กรมชลประทาน เวลา 06.00 น.)

| สถานี | อำเภอ | จังหวัด | ลุ่มน้ำ | ระดับ | พท.สบต. | ศูร์ | เสาร์ | อาทิตย์ | จันทร์ | แนวโน้ม (เพิ่ม/ลด) |
|---------|-------------|------------|------------|-------------------------|----------|----------|----------|----------|----------|--------------------|
| | | | | ความจุลำน้ำ (ลบ.ม./วิ.) | 12 มี.ค. | 13 มี.ค. | 14 มี.ค. | 15 มี.ค. | 16 มี.ค. | |
| Kgt.19A | เกาะจันทร์ | ชลบุรี | บางปะกง | 4.8 | 1.64 | 1.63 | 1.62 | 1.62 | 1.64 | เพิ่มขึ้น |
| Kgt.30 | เทศบาลเมือง | ฉะเชิงเทรา | บางปะกง | * | 1.60 | 1.50 | 1.42 | 1.42 | 1.60 | * |
| | | | | น้ำหนุน | * | * | * | * | * | |
| Ny.1B | เมือง | นครนายก | บางปะกง | 8.81 | 3.90 | 3.75 | 4.32 | 4.39 | 4.59 | เพิ่มขึ้น |
| | | | | 206 | 3.00 | 1.50 | 10.40 | 11.80 | 15.80 | |
| Ny.3 | บ้านนา | นครนายก | บางปะกง | 6.26 | 3.09 | 3.08 | 3.07 | 3.06 | 3.11 | เพิ่มขึ้น |
| | | | | 67.20 | * | * | * | * | * | |
| Ny.4 | เมือง | ปราจีนบุรี | บางปะกง | 3.34 | 0.15 | 0.15 | 0.15 | 0.15 | 0.22 | เพิ่มขึ้น |
| | | | | 185 | * | * | * | * | * | |
| Ny.7 | เมือง | นครนายก | บางปะกง | 6.56 | 4.10 | 3.81 | 3.64 | 4.07 | 4.48 | เพิ่มขึ้น |
| | | | | * | * | * | * | * | * | |
| Kgt.1 | เมือง | ปราจีนบุรี | ปราจีนบุรี | 4.13 | 0.00 | 0.13 | 0.17 | 0.23 | 0.42 | เพิ่มขึ้น |
| | | | | 774.00 | * | * | * | * | * | |
| Kgt.3 | กบินทร์บุรี | ปราจีนบุรี | ปราจีนบุรี | 10.20 | 0.31 | 0.30 | 0.30 | 0.26 | 0.34 | เพิ่มขึ้น |
| | | | | 648.00 | 6.20 | 6.00 | 6.00 | 5.20 | 6.80 | |
| Kgt.6 | ศรีมหาโพธิ์ | ปราจีนบุรี | ปราจีนบุรี | 7.10 | 0.56 | 0.67 | 0.71 | 0.71 | 0.71 | ทรงตัว |
| | | | | - | * | * | * | * | * | |
| Kgt.9 | เขาลกรรจ์ | สระแก้ว | ปราจีนบุรี | 10.00 | 3.71 | 3.71 | 3.71 | 3.71 | 3.72 | เพิ่มขึ้น |
| | | | | 444.00 | * | * | * | * | * | |
| Kgt.10 | เมือง | สระแก้ว | ปราจีนบุรี | 11.00 | 5.65 | 5.65 | 5.65 | 5.65 | 5.65 | ทรงตัว |
| | | | | 300.00 | * | * | * | * | * | |
| Kgt.13A | กบินทร์บุรี | ปราจีนบุรี | ปราจีนบุรี | 16.17 | 6.36 | 6.31 | 6.31 | 6.30 | 6.39 | เพิ่มขึ้น |
| | | | | 417.20 | * | * | * | * | * | |
| Kgt.14 | นาดี | ปราจีนบุรี | ปราจีนบุรี | 7.06 | 0.64 | 0.64 | 0.63 | 0.63 | 0.66 | เพิ่มขึ้น |
| | | | | 313.00 | * | * | * | * | * | |

หมายเหตุ* ไม่ได้รับข้อมูล

ข้อมูลระดับน้ำจากระบบตรวจวัดสภาพทางไกลอัตโนมัติลุ่มน้ำบางปะกง-ปราจีนบุรี กรมทรัพยากรน้ำ

ข้อมูลระดับน้ำ (14 – 16 มี.ค. 63 ที่มา : กรมทรัพยากรน้ำ เวลา 07.00 น.)

| สถานี | ตำบล | อำเภอ | จังหวัด | ลุ่มน้ำ | ระดับ ตลิ่ง (ต่ำสุด) | เสาร์ | อาทิตย์ | จันทร์ | แนวโน้ม (เพิ่ม/ ลด) |
|---------------|------------|------------------|------------|------------|----------------------------|-------------|-------------|-------------|---------------------------|
| | | | | | | 14 มี.ค. | 15 มี.ค. | 16 มี.ค. | |
| บ้านทุ่งยายชี | ท่าตะเียบ | ท่า ตะเียบ | ฉะเชิงเทรา | บางปะกง | 5.80 | 0.78 | 0.77 | 0.78 | เพิ่มขึ้น |
| บ้านใหม่ | ศรีนาวา | เมือง | นครนายก | บางปะกง | 7.50 | 3.89 | 3.97 | 4.15 | เพิ่มขึ้น |
| บ้านกุดบอน | วังตะเคียน | กบินทร์บุรี | ปราจีนบุรี | ปราจีนบุรี | 12.10 | 0.97 | 0.95 | 1.05 | เพิ่มขึ้น |
| บ้านแก่งไทร | หนองบอน | เมือง สระแก้ว | สระแก้ว | ปราจีนบุรี | 7.00 | 0.80 | 0.80 | 0.81 | เพิ่มขึ้น |

ปริมาณน้ำในลำน้ำในพื้นที่ลุ่มน้ำบางปะกง-ปราจีนบุรี วันที่ 16 มีนาคม 2563



สถานีเชิงสะพานฉะเชิงเทรา ต.หน้าเมือง อ.เมือง จ.ฉะเชิงเทรา
(ลุ่มน้ำบางปะกง – แม่น้ำบางปะกง)

4) สรุป

- สถานการณ์น้ำในลุ่มน้ำบางปะกง อยู่ในภาว่น้ำน้อย และระดับน้ำในลำน้ำส่วนใหญ่มีแนวโน้มเพิ่มขึ้น
- สถานการณ์น้ำในลุ่มน้ำปราจีนบุรี อยู่ในภาว่น้ำน้อย และระดับน้ำในลำน้ำส่วนใหญ่มีแนวโน้มเพิ่มขึ้น

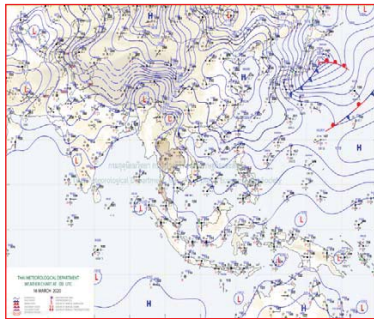
รายงานสถานการณ์น้ำลุ่มน้ำทะเลสาบสงขลา วันที่ 16 มีนาคม 2563

1) สภาพภูมิอากาศ

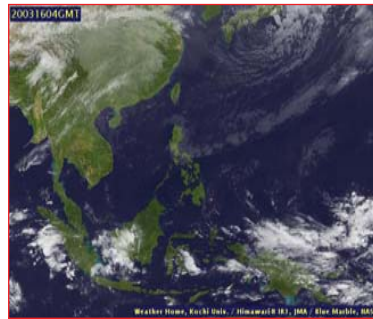
ลักษณะอากาศทั่วไป (ที่มา: กรมอุตุนิยมวิทยา)

พยากรณ์อากาศ 24 ชั่วโมงข้างหน้า ภาคเหนือมีอากาศร้อนถึงร้อนจัด กับมีพายุฝนฟ้าคะนอง ลมกระโชกแรงและลูกเห็บบางแห่ง โดยมีฝนฟ้าคะนอง บางพื้นที่ในภาคตะวันออกเฉียงเหนือ ภาคตะวันออก ภาคกลาง และภาคใต้ ขอให้ประชาชนบริเวณประเทศไทยตอนบนระวังอันตรายจากฝนฟ้าคะนองที่เกิดขึ้นในระยะนี้ไว้ด้วย

สภาพอากาศภาคใต้ฝั่งตะวันออก เมฆบางส่วน กับมีฝนฟ้าคะนอง ร้อยละ 10 ของพื้นที่ ส่วนมากบริเวณจังหวัดสงขลา ปัตตานี ยะลา และนราธิวาส อุณหภูมิต่ำสุด 23-25 องศาเซลเซียส อุณหภูมิสูงสุด 33-36 องศาเซลเซียส ผลคาดการณ์ปริมาณน้ำฝนล่วงหน้า 1-7 วัน มีฝนฟ้าคะนองร้อยละ 10 ของพื้นที่ ตลอดช่วง อุณหภูมิต่ำสุด 21-26 องศาเซลเซียส อุณหภูมิสูงสุด 33-37 องศาเซลเซียส



แผนที่อากาศ วันที่ 16 มี.ค. 2563 เวลา 07.00 น.

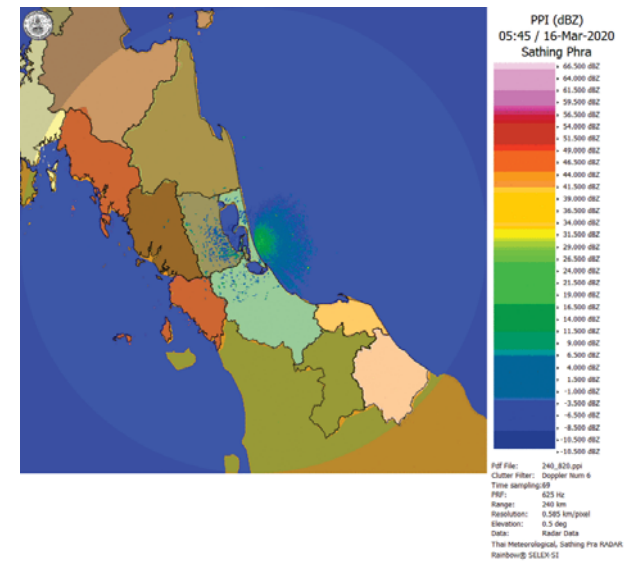


ภาพถ่ายจากดาวเทียม วันที่ 16 มี.ค. 2563

2) สถานการณ์ฝน

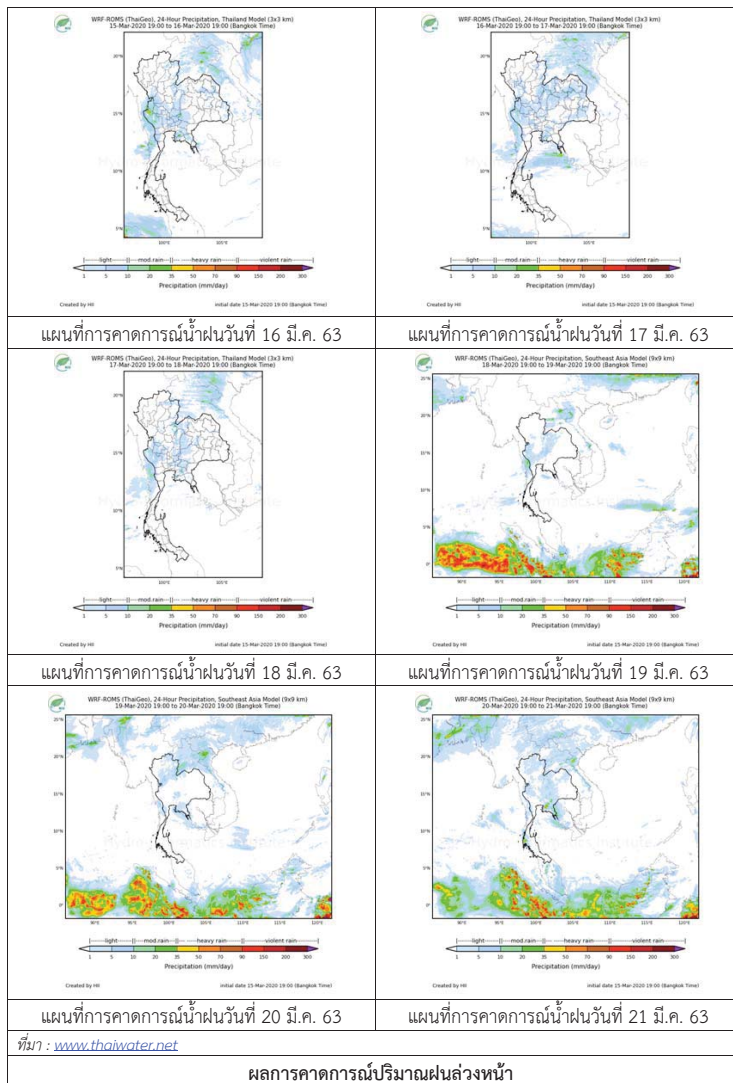
จากข้อมูลสถานการณ์ฝนในพื้นที่ลุ่มน้ำทะเลสาบสงขลาของวันที่ 16 มีนาคม 2563 จากกรมทรัพยากรน้ำ กรมอุตุนิยมวิทยา กรมชลประทาน และสถาบันสารสนเทศทรัพยากรน้ำ (องค์การมหาชน) พบว่า มีฝนตกในบางพื้นที่ บริเวณตำบลคลองหอยโข่ง อำเภอหาดใหญ่ จังหวัดสงขลา ปริมาณฝน “ฝ”

หมายเหตุ “ฝ” คือ ฝนวัดปริมาณไม่ได้ (ต่ำกว่า 0.1 มิลลิเมตร)



ภาพเรดาร์ตรวจอากาศ “สทิงพระ” ณ วันที่ 16 มีนาคม 2563 (ที่มา : กรมอุตุนิยมวิทยา)

สถานการณ์น้ำฝน



3) ข้อมูลปริมาณน้ำในลำน้ำ

ลุ่มน้ำทะเลสาบสงขลา ปัจจุบันสถานการณ์น้ำในลำน้ำโดยทั่วไปอยู่ในภาวะปกติ (ระดับน้ำต่ำกว่าระดับตลิ่งต่ำสุด) ระดับน้ำในลำน้ำส่วนใหญ่มีแนวโน้มลดลง และเพิ่มขึ้นในบางพื้นที่

สถานการณ์น้ำท่า (12 – 16 มี.ค. 2563 ที่มา : กรมชลประทาน)

| สถานี | แม่น้ำ | อำเภอ | จังหวัด | ระดับน้ำ- ม. ปริมาณน้ำ- ลบ.ม./ว. (ระดับเดือนก้อ) | พฤษภาคม 12 มี.ค. | พฤษภาคม 13 มี.ค. | พฤษภาคม 14 มี.ค. | พฤษภาคม 15 มี.ค. | พฤษภาคม 16 มี.ค. |
|---------|------------------|-------------|---------|--|------------------------|------------------------|------------------------|------------------------|------------------------|
| | | | | | | | | | |
| X.170 | คลองลำ | ศรีนครินทร์ | พัทลุง | 25.20 | 20.73 | 20.73 | 20.72 | 20.72 | 20.71 |
| | | | | 580.00 | 12.90 | 12.90 | 12.60 | 12.60 | 12.30 |
| X.265 | คลองน่วย | เมือง | พัทลุง | 8.00 | 7.44 | 7.39 | 7.15 | 7.21 | 7.53 |
| | | | | 7.00 | - | - | - | - | - |
| .1X.174 | คลองหะ | หาดใหญ่ | สงขลา | 8.88 | 4.11 | 4.13 | 4.11 | 4.09 | 4.07 |
| | | | | 388.00 | 0.55 | 0.65 | 0.55 | 0.40 | 0.20 |
| X.173A | คลองอู่ ตะเภา | สะเดา | สงขลา | 15.90 | 9.70 | 9.91 | 9.77 | 9.69 | 9.67 |
| | | | | 258.00 | 4.80 | 6.90 | 5.50 | 4.70 | 4.50 |
| X.90 | คลองอู่ ตะเภา | คลองหอย | สงขลา | 8.00 | 2.74 | 2.69 | 2.75 | 2.55 | 2.62 |
| | | | | 580.00 | 25.40 | 22.40 | 26.00 | 14.00 | 18.20 |
| X.44 | คลองอู่ ตะเภา | หาดใหญ่ | สงขลา | 7.40 | 0.23 | 0.28 | 0.29 | 0.29 | 0.38 |
| | | | | 582.00 | 13.55 | 15.30 | 15.65 | 15.65 | 18.80 |

ข้อมูลระดับน้ำจากระบบตรวจวัดสภาพทางไกลอัตโนมัติลุ่มน้ำทะเลสาบสงขลา กรมทรัพยากรน้ำ
ประจำวันวันที่ 16 มีนาคม 2563

ข้อมูลระดับน้ำ (14 – 16 มี.ค. 2563 ที่มา : กรมทรัพยากรน้ำ)

| สถานี | ตำบล | อำเภอ | จังหวัด | ระดับ ตลิ่ง (ต่ำสุด) | เสาร์ 14 มี.ค. | อาทิตย์ 15 มี.ค. | จันทร์ 16 มี.ค. |
|----------------------|-----------|---------|---------|----------------------------|----------------------|------------------------|-----------------------|
| | | | | | | | |
| คลองอู่ตะเภาตอนบน | พังงา | สะเดา | สงขลา | 19.87 | 11.64 | 11.59 | 11.57 |
| คลองอู่ตะเภาตอนล่าง | หาดใหญ่ | หาดใหญ่ | สงขลา | 8.93 | 0.08 | 0.10 | 0.19 |
| คลองรัตภูมิ | กำแพงเพชร | รัตภูมิ | สงขลา | 22.62 | 13.04 | 13.00 | 12.98 |
| คลองตะโหมด(ท่าเขียด) | แม่ขริ | ตะโหมด | พัทลุง | 27.94 | 21.79 | 21.76 | 21.74 |
| ลำป่า | ลำปำ | เมือง | พัทลุง | 1.15 | -0.58 | -0.58 | -0.54 |

ปริมาณน้ำในลำน้ำของคลองต่างๆ ในพื้นที่ลุ่มน้ำทะเลสาบสงขลา วันที่ 16 มีนาคม 2563

สถานีคลองอู่ตะเภาตอนล่าง - ต.หาดใหญ่ อ.หาดใหญ่ จ.สงขลา
(ลุ่มน้ำทะเลสาบสงขลา)



สถานีคลองตะโหมด(ท่าเขียด) - ต.แม่ขรี อ.ตะโหมด จ.พัทลุง
(ลุ่มน้ำทะเลสาบสงขลา)



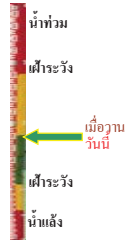
4) สรุป

สถานการณ์น้ำในลุ่มน้ำทะเลสาบสงขลาประจำวันที่ 16 มีนาคม 2563 ปัจจุบันสถานการณ์น้ำในลำน้ำ โดยทั่วไปอยู่ในภาวะปกติ (ระดับน้ำต่ำกว่าระดับตลิ่งต่ำสุด) ระดับน้ำในลำน้ำส่วนใหญ่มีแนวโน้มลดลง และเพิ่มขึ้นในบางพื้นที่

รายงานระดับน้ำจากกล้อง
CCTV

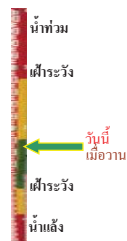


สถานีแม่น้ำเลย - อ.เมือง จ.เลย
(ลุ่มน้ำโขง)



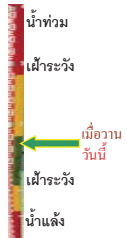
ระดับน้ำปัจจุบันต่ำกว่าสถานี
ระดับตลิ่งต่ำสุด - ม.รทก.
ระดับท้องน้ำ - ม.รทก.

สถานีหัวฝาย - อ.แม่สาย จ.เชียงราย
(แม่สาย/โขง)



ระดับน้ำปัจจุบันต่ำกว่าสถานี
ระดับตลิ่งต่ำสุด - ม.รทก.
ระดับท้องน้ำ 394.87 ม.รทก.

สง.ส่วนอุทกหนองคาย - อ.เมือง จ.หนองคาย
(ลุ่มน้ำโขง)



ระดับน้ำปัจจุบันต่ำกว่าสถานี
ระดับตลิ่งต่ำสุด 166.65 ม.รทก.
ระดับท้องน้ำ 149.20 ม.รทก.

บ้านท่าสะอาด - อ.เขภา จ.บึงกาฬ
(แม่น้ำสงคราม/ลุ่มน้ำโขง)



ระดับน้ำปัจจุบันสูงกว่าสถานี
ระดับตลิ่งต่ำสุด 144.92 ม.รทก.
ระดับท้องน้ำ 134.18 ม.รทก.

บ้านเหล่านกขุม - อ.เมือง จ.ขอนแก่น
(ลุ่มน้ำชี)



ระดับน้ำปัจจุบัน 144.80 ม.รทก.
ระดับตลิ่งต่ำสุด 149.71 ม.รทก.
ระดับท้องน้ำ 141.00 ม.รทก.

ร.ร.เทศบาล 4 - อ.เมือง จ.นครราชสีมา
(ลำตะคอง/มูล)



ระดับน้ำปัจจุบัน 176.60 ม.รทก.
ระดับตลิ่งต่ำสุด 178.00 ม.รทก.
ระดับท้องน้ำ - ม.รทก.

<http://mekhala.dwr.go.th>

สลัก - อ.สตึก จ.บุรีรัมย์
(ลุ่มน้ำมูล)



ระดับน้ำปัจจุบัน 123.85 ม.รทก.
ระดับตลิ่งต่ำสุด 128.76 ม.รทก.
ระดับท้องน้ำ 121.50 ม.รทก.

เชิงสะพานสิงห์บุรี - อ.เมือง จ.สิงห์บุรี
(ลุ่มน้ำเจ้าพระยา)



ระดับน้ำปัจจุบันต้นไม้บังสถานี
ระดับตลิ่งต่ำสุด 11.50 ม.รทก.
ระดับท้องน้ำ -2.14 ม.รทก.

บ้านยามณี - อ.โพธิ์ทอง จ.อ่างทอง
(ลุ่มน้ำเจ้าพระยา)



ระดับน้ำปัจจุบันต่ำกว่าสถานี
ระดับตลิ่งต่ำสุด - ม.รทก.
ระดับท้องน้ำ - ม.รทก.

บ้านป้อม - อ.พระนครศรีอยุธยา
จ.พระนครศรีอยุธยา (ลุ่มน้ำเจ้าพระยา)



ระดับน้ำปัจจุบัน 7.80 ม.รทก.
ระดับตลิ่งต่ำสุด - ม.รทก.
ระดับท้องน้ำ - ม.รทก.

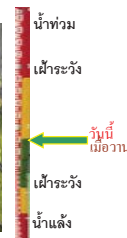
เสนา - อ.เสนา จ.พระนครศรีอยุธยา
(ลุ่มน้ำเจ้าพระยา)



ระดับน้ำปัจจุบันต่ำกว่าสถานี
ระดับตลิ่งต่ำสุด - ม.รทก.
ระดับท้องน้ำ - ม.รทก.

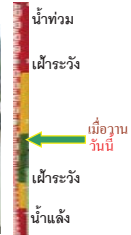
<http://mekhala.dwr.go.th>

อุทัยใหม่ - อ.เมือง จ.อุทัยธานี
(ลุ่มน้ำสะแกกรัง)



ระดับน้ำปัจจุบันต้นไม้บังสถานี
ระดับตลิ่งต่ำสุด 19.90 ม.รทก.
ระดับท้องน้ำ - ม.รทก.

สะพานปรีดี - อ.เมือง จ.พระนครศรีอยุธยา
(ลุ่มน้ำเจ้าพระยา)



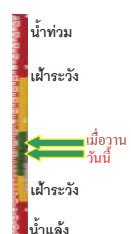
ระดับน้ำปัจจุบัน -0.15 ม.รทก.
ระดับตลิ่งต่ำสุด - ม.รทก.
ระดับท้องน้ำ - ม.รทก.

สะพานข้ามแม่น้ำท่าจีน 3 - อ.เมือง
จ.สมุทรสาคร (ลุ่มน้ำท่าจีน)



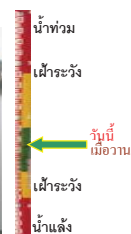
ระดับน้ำปัจจุบัน 0.26 ม.รทก.
ระดับตลิ่งต่ำสุด 1.37 ม.รทก.
ระดับท้องน้ำ -6.73 ม.รทก.

สะพานบุญรัตน์ประชานุวัฒน์ - อ.สามพราน
จ.นครปฐม (ลุ่มน้ำท่าจีน)



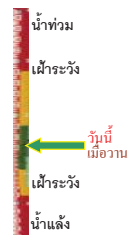
ระดับน้ำปัจจุบัน 0.78 ม.รทก.
ระดับตลิ่งต่ำสุด 1.46 ม.รทก.
ระดับท้องน้ำ -7.22 ม.รทก.

สะพานหลวงพ่อบึง - อ.นครไชยศรี
จ.นครปฐม (ลุ่มน้ำท่าจีน)



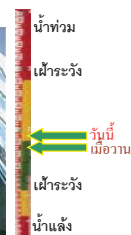
ระดับน้ำปัจจุบัน 0.51 ม.รทก.
ระดับตลิ่งต่ำสุด 2.97 ม.รทก.
ระดับท้องน้ำ -4.69 ม.รทก.

สะพานข้ามแม่น้ำท่าจีน ทางหลวง346
อ.บางเลน จ.นครปฐม (ลุ่มน้ำท่าจีน)



ระดับน้ำปัจจุบัน -0.69 ม.รทก.
ระดับตลิ่งต่ำสุด 0.89 ม.รทก.
ระดับท้องน้ำ -5.93 ม.รทก.

สะพานวัดพระรูป อ.เมือง จ.สุพรรณบุรี
(ลุ่มน้ำท่าจีน)



ระดับน้ำปัจจุบัน 0.50 ม.รทก.
ระดับตลิ่งต่ำสุด 3.32 ม.รทก.
ระดับท้องน้ำ -0.56 ม.รทก.

สะพานข้ามแม่น้ำท่าจีน ทางหลวง3365
อ.สามชุก จ.สุพรรณบุรี (ลุ่มน้ำท่าจีน)



ระดับน้ำปัจจุบันระดับน้ำต่ำกว่าสถาฟ
ระดับตลิ่งต่ำสุด 5.70 ม.รทก.
ระดับท้องน้ำ 0.46 ม.รทก.

สะพานสามง่าม-ท่าโบสถ์ อ.หันคา
จ.ชัยนาท (ลุ่มน้ำท่าจีน)



ระดับน้ำปัจจุบัน -
ระดับตลิ่งต่ำสุด 13.14 ม.รทก.
ระดับท้องน้ำ 10.08 ม.รทก.

เขื่อนสะพานฉะเชิงเทรา - อ.เมือง จ.ฉะเชิงเทรา
(ลุ่มน้ำบางปะกง)



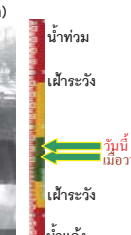
ระดับน้ำปัจจุบันระดับน้ำต่ำกว่าสถาฟ
ระดับตลิ่งต่ำสุด 1.90 ม.รทก.
ระดับท้องน้ำ - ม.รทก.

ตรงข้ามวัดจันทร์นาราม - อ.เมือง จ.จันทบุรี
(ลุ่มน้ำชายฝั่งตะวันออก)



ระดับน้ำปัจจุบันต่ำกว่าสถาฟ
ระดับตลิ่งต่ำสุด 0.20 ม.รทก.
ระดับท้องน้ำ - ม.รทก.

ร.ร.อนุบาลบางสะพาน - อ.บางสะพาน จ.ประจวบคีรีขันธ์
(คลองบางสะพาน/ชายฝั่งทะเลตะวันตก)



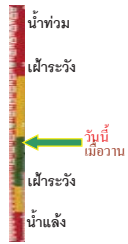
ระดับน้ำปัจจุบัน 0.65 ม.รทก.
ระดับตลิ่งต่ำสุด 4.16 ม.รทก.
ระดับท้องน้ำ -0.14 ม.รทก.

สถานีอยู่เกาะดอนล่าง - อ.หาดใหญ่ จ.สงขลา
(ลุ่มน้ำทะเลสาบสงขลา)



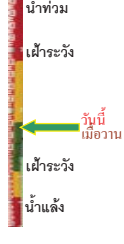
ระดับน้ำปัจจุบัน 0.40 ม.รทก.
ระดับตลิ่งต่ำสุด 8.93 ม.รทก.
ระดับท้องน้ำ -1.93 ม.รทก.

สถานีคลองตะโหมด - อ.ตะโหมด จ.พัทลุง
(ลุ่มน้ำทะเลสาบสงขลา)



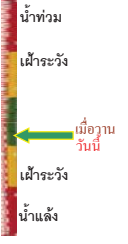
ระดับน้ำปัจจุบันต่ำกว่าสภาพ
ระดับตลิ่งต่ำสุด 27.94 ม.รทก.
ระดับท้องน้ำ 20.52 ม.รทก.

สถานีวัดแม่น้ำโขง (MRC) - อ.เชียงแสน จ.เชียงราย
(ลุ่มน้ำโขง)



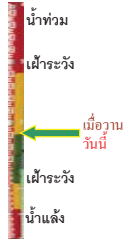
ระดับน้ำปัจจุบัน 1.84 ม.รทก.
ระดับตลิ่งต่ำสุด - ม.รทก.
ระดับท้องน้ำ - ม.รทก.

สถานีวัดแม่น้ำโขง (MRC) - อ.เชียงคาน จ.เลย
(ลุ่มน้ำโขง)



ระดับน้ำปัจจุบัน 2.90 ม.รทก.
ระดับตลิ่งต่ำสุด - ม.รทก.
ระดับท้องน้ำ - ม.รทก.

สถานีวัดแม่น้ำโขง (MRC) - อ.โขงเจียม จ.อุบลราชธานี
(ลุ่มน้ำโขง)



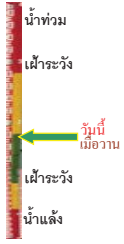
ระดับน้ำปัจจุบันระดับน้ำต่ำกว่าสภาพ
ระดับตลิ่งต่ำสุด - ม.รทก.
ระดับท้องน้ำ - ม.รทก.

สถานีบ้านบางแก้ว - อ.บรรพตพิสัย จ.นครสวรรค์
(ลุ่มน้ำปิง-วัง-สะแกกรัง-ป่าสัก)



ระดับน้ำปัจจุบัน 36.77 ม.รทก.
ระดับตลิ่งต่ำสุด 44.95 ม.รทก.
ระดับท้องน้ำ 35.06 ม.รทก.

สถานีบ้านปากร่องห้วยจี่ - อ.บ้านตาก จ.ตาก
(ลุ่มน้ำปิง-วัง-สะแกกรัง-ป่าสัก)



ระดับน้ำปัจจุบันต่ำกว่าสภาพ
ระดับตลิ่งต่ำสุด 120.45 ม.รทก.
ระดับท้องน้ำ 114.47 ม.รทก.

<http://mekhala.dwr.go.th>

สถานีบ้านจางวาง - อ.หล่มสัก จ.เพชรบูรณ์
(ลุ่มน้ำปิง-วัง-สะแกกรัง-ป่าสัก)



ระดับน้ำปัจจุบันต่ำกว่าสภาพ
ระดับตลิ่งต่ำสุด 135.46 ม.รทก.
ระดับท้องน้ำ 127.24 ม.รทก.

สถานีแม่น้ำป่าสัก - อ.เมือง จ.เพชรบูรณ์
(ลุ่มน้ำปิง-วัง-สะแกกรัง-ป่าสัก)



ระดับน้ำปัจจุบัน 108.80 ม.รทก.
ระดับตลิ่งต่ำสุด 114.98 ม.รทก.
ระดับท้องน้ำ 104.53 ม.รทก.

สถานีแม่น้ำป่าสัก - อ.เสนาห์ จ.สระบุรี
(ลุ่มน้ำปิง-วัง-สะแกกรัง-ป่าสัก)



ระดับน้ำปัจจุบัน 6.25 ม.รทก.
ระดับตลิ่งต่ำสุด 13.46 ม.รทก.
ระดับท้องน้ำ 0.04 ม.รทก.

สถานีแม่น้ำป่าสัก - อ.แก่งคอย จ.สระบุรี
(ลุ่มน้ำปิง-วัง-สะแกกรัง-ป่าสัก)



ระดับน้ำปัจจุบัน 6.78 ม.รทก.
ระดับตลิ่งต่ำสุด 20.10 ม.รทก.
ระดับท้องน้ำ 4.79 ม.รทก.

<http://mekhala.dwr.go.th>

| จังหวัด | สถานที่ตั้งกล้อง | แนว้/สูมน้ำ | วิกฤติ | วิกฤติ | ระดับน้ำ (ม.ทก.) พ.ศ.2562-2563 | | | สถานการณ์ | หมายเหตุ |
|-------------------|--|-------------------------|---------------|--------------|--------------------------------|----------|----------|-----------|----------|
| | | | น้ำแข็ง | น้ำท่วม | 13 มี.ค. | 15 มี.ค. | 16 มี.ค. | | |
| | | | ระดับน้อยกว่า | ระดับมากกว่า | | | | | |
| จ.แพร่ | สะพานมหาไชย์ อ.เมือง | ยม | 143.18 | 152.33 | N/A | N/A | N/A | น้ำปกติ | ↔ |
| จ.สุโขทัย | สะพานศรีรัตนาลัย อ.เมือง | ยม | 60.14 | 71.78 | N/A | N/A | N/A | น้ำปกติ | ↔ |
| จ.สุโขทัย | สะพานพระเมรุมา อ.เมือง | ยม | 42.48 | 48.59 | N/A | N/A | N/A | น้ำปกติ | ↔ |
| จ.พิษณุโลก | สะพานบางระกำ อ.บางระกำ | ยม | 31.73 | 37.23 | N/A | N/A | N/A | น้ำปกติ | ↔ |
| จ.พิจิตร | สะพานโพทะเล อ.โพทะเล | ยม | 22.58 | 30.63 | N/A | N/A | N/A | น้ำปกติ | ↔ |
| จ.พิษณุโลก | ไนท์บาซาร์ อ.เมือง | น่าน | 37.33 | 45.04 | N/A | N/A | N/A | น้ำปกติ | ↔ |
| จ.นครสวรรค์ | วัดเกตุไชยเหนือ อ.ชุมแสง | น่าน | 18.73 | 25.60 | N/A | N/A | N/A | น้ำปกติ | ↔ |
| จ.นครสวรรค์ | บ้านทับกฤช อ.ชุมแสง (ทับกฤชใต้) | น่าน | - | 26.16 | N/A | N/A | N/A | น้ำปกติ | ↔ |
| จ.อุตรดิตถ์ | สะพานท่าเสา อ.เมือง | น่าน | 49.22 | 56.91 | 54.35 | 54.40 | 54.36 | น้ำปกติ | ↓ |
| จ.น่าน | สะพานนครน่านพัฒนา อ.เมือง | น่าน | 192.17 | 197.73 | N/A | N/A | N/A | น้ำปกติ | ↔ |
| จ.พิจิตร | สะพานเฉลิมพระเกียรติ 5972 พระราช อ.บางมูลนาก | น่าน | 18.19 | 27.23 | 20.35 | 20.30 | 20.30 | น้ำปกติ | ↔ |
| จ.พิษณุโลก | สะพานสุพรรณภูมิ อ.เมือง | น่าน | 33.98 | 44.52 | N/A | N/A | N/A | น้ำปกติ | ↔ |
| จ.อุตรธานี | สถานีวิทยุหลวง อ.เมือง | โขง | - | - | N/A | N/A | N/A | น้ำปกติ | ↔ |
| จ.เลย | สถานีแม่น้ำเลย อ.เมือง | โขง | - | - | N/A | N/A | N/A | น้ำปกติ | ↔ |
| จ.เชียงใหม่ | สถานีห้วยฝ้าย อ.แม่สาย | แม่สาย/โขง | 395.79 | 396.50 | N/A | N/A | N/A | น้ำปกติ | ↔ |
| จ.หนองคาย | สง.ส่วนอุทกหนอหนองคาย อ.เมือง | โขง | 157.85 | 166.70 | N/A | N/A | N/A | น้ำปกติ | ↔ |
| จ.หนองคาย | วัดทุ่งธาตุ อ.โพนพิสัย | หัวหลวง/โขงฮี้สาน | 150.50 | 159.43 | N/A | N/A | N/A | น้ำปกติ | ↔ |
| จ.นครพนม | บ้านศาลปากน้ำ อ.ท่าอุเทน | น้ำสงคราม/โขงฮี้สาน | 133.42 | 141.02 | N/A | N/A | N/A | น้ำปกติ | ↔ |
| จ.นครราชสีมา | ร.ร.เทศบาล 4 อ.เมือง | ลำตะคอง/มูล | 174.60 | 178.00 | 176.55 | 176.55 | 176.55 | น้ำปกติ | ↑ |
| จ.บุรีรัมย์ | ศีก อ.สตึก | มูล | 123.13 | 128.76 | 123.87 | 123.87 | 123.87 | น้ำปกติ | ↑ |
| จ.สิงห์บุรี | เชิงสะพานสิงห์บุรี อ.เมือง | เจ้าพระยา | 3.45 | 11.50 | N/A | N/A | N/A | น้ำปกติ | ↔ |
| จ.อ่างทอง | บ้านยางมณี อ.โพธิ์ทอง | เจ้าพระยา | - | 9.11 | N/A | N/A | N/A | น้ำปกติ | ↔ |
| จ.อ่างทอง | ศาลากลางอ่างทอง อ.เมือง | เจ้าพระยา | - | 8.46 | 0.40 | 0.40 | 0.40 | น้ำปกติ | ↔ |
| จ.พระนครศรีอยุธยา | บ้านป้อม อ.พระนครศรีอยุธยา | เจ้าพระยา | - | - | 7.75 | 7.80 | 7.80 | น้ำปกติ | ↔ |
| จ.พระนครศรีอยุธยา | อ.เสนา | น้อย/เจ้าพระยา | 2.00 | 5.00 | N/A | N/A | N/A | น้ำปกติ | ↔ |
| จ.อุทัยธานี | อุทัยใหม่ อ.เมือง | สะแกกรัง | - | - | N/A | N/A | N/A | น้ำปกติ | ↔ |
| จ.พระนครศรีอยุธยา | สะพานวิริยดิย์ อ.พระนครศรีอยุธยา | เจ้าพระยา | - | - | -0.15 | -0.15 | -0.15 | น้ำปกติ | ↔ |
| จ.ชัยนาท | ปตร.พลเทพ(วัดทรงสวย) อ.วัดสิงห์ | ท่าจีน | - | - | 4.00 | 4.00 | N/A | น้ำปกติ | ↔ |
| จ.สมุทรปราการ | สะพานข้ามแม่น้ำท่าจีน 3 อ.เมือง | ท่าจีน | -5.11 | 0.57 | 0.26 | 0.26 | 0.26 | น้ำปกติ | ↔ |
| จ.นครปฐม | สะพานเฉลิมรัตนโกสินทร์ อ.สามพราน | ท่าจีน | -5.59 | -0.30 | 0.98 | 0.98 | 0.78 | น้ำปกติ | ↓ |
| จ.นครปฐม | สะพานหลวงพ่อบิน อ.นครไชยศรี | ท่าจีน | -3.16 | 2.21 | 0.51 | 0.51 | 0.51 | น้ำปกติ | ↔ |
| จ.สุพรรณบุรี | สะพานวัดพระรูป อ.เมือง | ท่าจีน | -1.26 | 2.75 | 0.30 | 0.30 | 0.50 | น้ำน้อย | ↑ |
| จ.สุพรรณบุรี | สะพานข้ามแม่น้ำท่าจีน ทางหลวง3365 อ.สามชุก | ท่าจีน | 1.55 | 5.18 | N/A | N/A | N/A | น้ำปกติ | ↔ |
| จ.ชัยนาท | สะพานสามง่ามท่าโบสถ์ อ.หันคา | ท่าจีน | 10.69 | 12.83 | 11.22 | 11.22 | 11.22 | น้ำปกติ | ↔ |
| จ.ฉะเชิงเทรา | เชิงสะพานฉะเชิงเทรา อ.เมือง | บางปะกง | -0.01 | 1.90 | N/A | N/A | N/A | น้ำปกติ | ↔ |
| จ.จันทบุรี | ศรีข้ามวัดจันทนาราม อ.เมือง | คลองโพธิ์/คลองโพธิ์ | 0.20 | 3.73 | N/A | N/A | N/A | น้ำปกติ | ↔ |
| จ.ประจวบคีรีขันธ์ | ร.ร.อนุบาลบางสะพาน อ.บางสะพาน | คลองบางสะพาน/คลองบาง | - | 3.30 | 0.30 | 0.30 | 0.65 | น้ำปกติ | ↑ |
| จ.สงขลา | สถานีคลองคู่อู๊ะเกาะดง อ.หาดใหญ่ | ทะเลสาบสงขลา | - | - | 0.20 | 0.20 | 0.40 | น้ำน้อย | ↑ |
| จ.พัทลุง | สถานีคลองตะโหมด อ.ตะโหมด | ทะเลสาบสงขลา | - | - | N/A | N/A | N/A | น้ำปกติ | ↔ |
| จ.พัทลุง | สถานีลำปำ อ.เมือง | ทะเลสาบสงขลา | - | - | N/A | N/A | N/A | น้ำปกติ | ↔ |
| จ.เชิงระยอง | อุทกวิทยาเชิงสน อ.เชิงสน | - | - | - | 1.84 | 1.84 | 1.84 | น้ำปกติ | ↔ |
| จ.เลย | สถานีวัดน้ำโขง (MRC) เขื่อนคาน อ.เชียงคาน | โขง | - | - | 2.90 | 2.90 | 2.90 | น้ำปกติ | ↔ |
| จ.อุบลราชธานี | สถานีวัดน้ำโขง (MRC) โขงเขื่อน อ.โขงเจียม | - | - | - | N/A | N/A | N/A | น้ำปกติ | ↔ |
| จ.นครสวรรค์ | บ้านบางแก้ว อ.บรรพตพิสัย | ปีง-วัง-สะแกกรัง-ป่าสัก | - | - | 36.77 | 36.77 | 36.77 | น้ำปกติ | ↔ |
| จ.ตาก | บ้านป่าร้องห้วยจี่ อ.บ้านตาก | ปีง-วัง-สะแกกรัง-ป่าสัก | - | - | N/A | N/A | N/A | น้ำปกติ | ↔ |
| จ.เพชรบูรณ์ | บ้านจางวาง อ.พ่เมสัก | ปีง-วัง-สะแกกรัง-ป่าสัก | - | - | N/A | N/A | N/A | น้ำปกติ | ↔ |
| จ.เพชรบูรณ์ | แม่น้ำป่าสักที่ อ.เมือง | ปีง-วัง-สะแกกรัง-ป่าสัก | - | - | 108.80 | 108.80 | 108.80 | น้ำปกติ | ↔ |
| จ.สระบุรี | แม่น้ำป่าสักที่ อ.เสาไห้ | ปีง-วัง-สะแกกรัง-ป่าสัก | - | - | 5.10 | 6.50 | 6.25 | น้ำปกติ | ↓ |
| จ.สระบุรี | แม่น้ำป่าสักที่ อ.แก่งคอย | ปีง-วัง-สะแกกรัง-ป่าสัก | - | - | 6.78 | 6.83 | 6.78 | น้ำปกติ | ↓ |

*N/A คือ อ่านค่าระดับจากไม้วัดระดับ (Staff) ไม่ได้ / ไม้วัดระดับ (Staff) ชำรุด

**ม.ทก. คือ เมตรเทียบกับระดับน้ำทะเลปานกลาง

** ระดับน้ำทะเลปานกลาง (Mean Sea Level) หรือ ร.ท.ก. เป็นค่าการวัด ระดับน้ำทะเลขึ้นสูงสุด (High Tide : HT) และต่ำสุด (Low Tide : LT) ของแต่ละวัน ในช่วงระยะเวลาที่กำหนด แล้วนำค่ามาเฉลี่ยเป็นระดับน้ำทะเลปานกลาง สำหรับระยะเวลาที่ทำการวัดโดยทั่วไปจะตั้งวัดเป็นเวลา ๑๘.๖ ปี ตามวัฏจักรของน้ำ ระดับน้ำทะเลปานกลางของแต่ละบริเวณทั่วโลกอาจจะมีค่าสูงไม่เท่ากัน

ในประเทศไทยใช้เวลาในการวัด ๕ ปี โดยเลือกที่ตำบลเกาะหลัก จังหวัดประจวบคีรีขันธ์ เป็นที่วัด แล้วนำมาหาค่าเฉลี่ย เพื่อใช้เป็นค่าระดับน้ำทะเลปานกลาง ให้มีค่า ๐.๐๐๐ เมตร ทำการถ่ายแบบมายังจุด BM-A (ซึ่งถือว่าเป็นหมุดหลักฐานหมุดแรกของประเทศไทย) ซึ่งมีค่าระดับน้ำทะเลปานกลาง ๑.๔๘๗๗ เมตร